

Σμιλεύοντας τον κόμβο_

Σχεδιασμός δημόσιου χώρου και δημιουργία πολιτιστικού κέντρου στην Άσσο Κεφαλληνίας









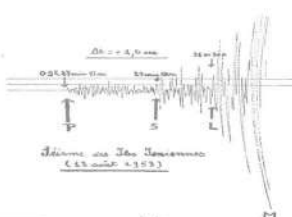


Επιβλέπων_ Νικόλαος Σκουτέλης

Μελίνα Κατσιμπίρη_ Καλλιόπη Τσερώνη





Τοποθεσία στο χάρτη

<div>Ιστορικό πλαίσιο</div>								
<div></div>	<div>Χάρτης χειρόγραφος της Άσσου (1787) του Giovanni Antonio Blarney.</div>		<div></div>	<div>Άσσος 1916</div>	<div><p>Άσσος 1950</p><p>(στην περιοχή μελέτης φαίνεται το παλιό σχολείο που έπεσε με τους σεισμούς του '53)</p></div>	<div></div>	<div>Άσσος 1970</div>	<div></div>
[Ίδρυση]	[Παρακμή του Κάστρου]	[Γαλλική κυριαρχία]	[Έλευση προσφύγων από το Σούλι]	[Ενσωμάτωση των Επτανήσων στην Ελλάδα]	[Δημιουργία Αγροτικών Φυλακών]	[Σεισμοί]	[Εγκατάλειψη του Κάστρου]	[Κακοκαιρία “Ιανός”]
1593_	1684_	1797_	1822_	1864_	1920_	1953_	1963_	2020_
<div></div> <div>Η κάτοψη του φρουρίου από τον χαρτογράφο Vincenzo-Maria Coronelli.</div> <div>Η Κεφαλονιά κατακτήθηκε από τη Δημοκρατία της Βενετίας το 1500. Η Άσσος κτίσθηκε στα τέλη του 16ου αιώνα, αφού οι Βενετοί οικοδόμησαν το Κάστρο της Άσσου στη μικρή χερσόνησο (1593 - 1596) και αποτέλεσε διοικητική πρωτεύουσα της βόρειας Κεφαλονιάς.</div>	<div>Μετά την κατάκτηση της Λευκάδας από τους Βενετούς το 1684, οι Οθωμανικές επιδρομές ελαττώθηκαν και το κάστρο της Άσσου έχασε τη στρατηγική του σημασία. Στα μισά του 18ου αιώνα, το 1757, οι Βενετοί ίδρυσαν νέα πρωτεύουσα, το Αργοστόλι.</div>	<div>Το τέλος της Ενετικής κυριαρχίας ήρθε το 1797, μετά την διάλυση της Γαληνοτάτης Δημοκρατίας από τους Γάλλους. Οι Γάλλοι διατήρησαν το φρούριο σαν έδρα του Δημαρχείου και έκαναν κάποιες επισκευές στα δημόσια κτίρια και στο σύστημα συλλογής ομβρίων υδάτων.</div>	<div></div> <div>Ένα χρόνο μετά την έκρηξη της Ελληνικής Επανάστασης του 1821, εγκαταστάθηκαν στο Κάστρο της Άσσου 1700 πρόσφυγες από το Σούλι και δημιουργήθηκε μέσα σε αυτό μια μικρή εγκατάσταση που πήρε το όνομά του.</div>	<div>Στις 29 Μαρτίου 1864, Η Μεγάλη Βρετανία, η Γαλλία, η Ρωσία και η Ελλάδα υπέγραψαν τη “συνθήκη του Λονδίνου” που κατοχύρωσε τα Επτάνησα ως Ελληνική επαρχία.</div>	<div>Το φρούριο για ενάμιση περίπου αιώνες συνέχισε την πορεία του ως ένας μικρός οικισμός-παράρτημα του κεντρικού οικισμού της Άσσου. Η απογραφή του 1920 μείτρησε στον οικισμό 59 άτομα. Στα τέλη της δεκαετίας του 1920, δημιουργήθηκαν μέσα στο Κάστρο Αγροτικές Φυλακές οι οποίες χρησιμοποιήθηκαν και στα τέλη του Β΄ Παγκοσμίου Πολέμου για τη φύλαξη πολιτικών κρατούμενων.</div> <div></div> <div>Αγροτικές φυλακές, σημερινή εικόνα.</div>	<div></div> <div>Τα Επτάνησα υπέστησαν φοβερές φθορές από τους ισχυρούς Σεισμούς του 1953. Η Άσσος ανοικοδομήθηκε, αλλά μειώθηκε σημαντικά ο πληθυσμός της, όπως και του υπόλοιπου νησιού.</div> <div></div> <div>Η καταγραφή του σεισμού της 12ης Αυγούστου 1953, από το σεισμολογικό ινστιτούτο του Στρασβούργου.</div>	<div>Μετά τους σεισμούς του 1953, το Κάστρο της Άσσου εγκαταλείφθηκε από τους περισσότερους κατοίκους ή έπασαν να λειτουργούν οι αγροτικές φυλακές. Στην απογραφή του 1961 το κάστρο είχε 6 κατοίκους. Ο τελευταίος κάτοικος έφυγε το 1963.</div> <div></div> <div>Σημερινή άποψη του Κάστρου.</div>	<div></div> <div>Το Σεπτέμβρη του 2020, η κακοκαιρία “Ιανός” χτύπησε και το χωριό της Άσσου, προκαλώντας τεράστιες καταστροφές στα σπίτια και στους δρόμους. Η Άσσος βυθίστηκε κάτω από πέτρες και μπάζα που παραούθησαν από την έντονη βροχόπτωση και ανεμοθύελλα. Το γεγονός αυτό, οδήγησε στην ανάγκη για μελέτη ανάπλασης της κατεστραμμένης περιοχής, μέρος της οποίας υλοποιήθηκε για την αποκατάσταση των βασικών προβλημάτων.</div>



Ένα χρόνο μετά την έκρηξη της Ελληνικής Επανάστασης του 1821, εγκαταστάθηκαν στο Κάστρο της Άσσου 1700 πρόσφυγες από το Σούλι και δημιουργήθηκε μέσα σε αυτό μια μικρή εγκατάσταση που πήρε το όνομά του.

Στις 29 Μαρτίου 1864, Η Μεγάλη Βρετανία, η Γαλλία, η Ρωσία και η Ελλάδα, υπέγραψαν τη “συνθήκη του Λονδίνου” που κατοχύρωσε τα Επτάνησα ως Ελληνική επαρχία.

Το φρούριο για ενάμισι περίπου αιώνα συνέχισε την πορεία του ως ένας μικρός οικισμός-παράρτημα του κεντρικού οικισμού της Άσσου. Η απογραφή του 1920 μέτρησε στον οικισμό 59 άτομα. Στα τέλη της δεκαετίας του 1920, δημιουργήθηκαν μέσα στο Κάστρο Αγροτικές Φυλακές οι οποίες χρησιμοποιήθηκαν και στα τέλη του Β΄ Παγκοσμίου Πολέμου για τη φύλαξη πολιτικών κρατούμενων.

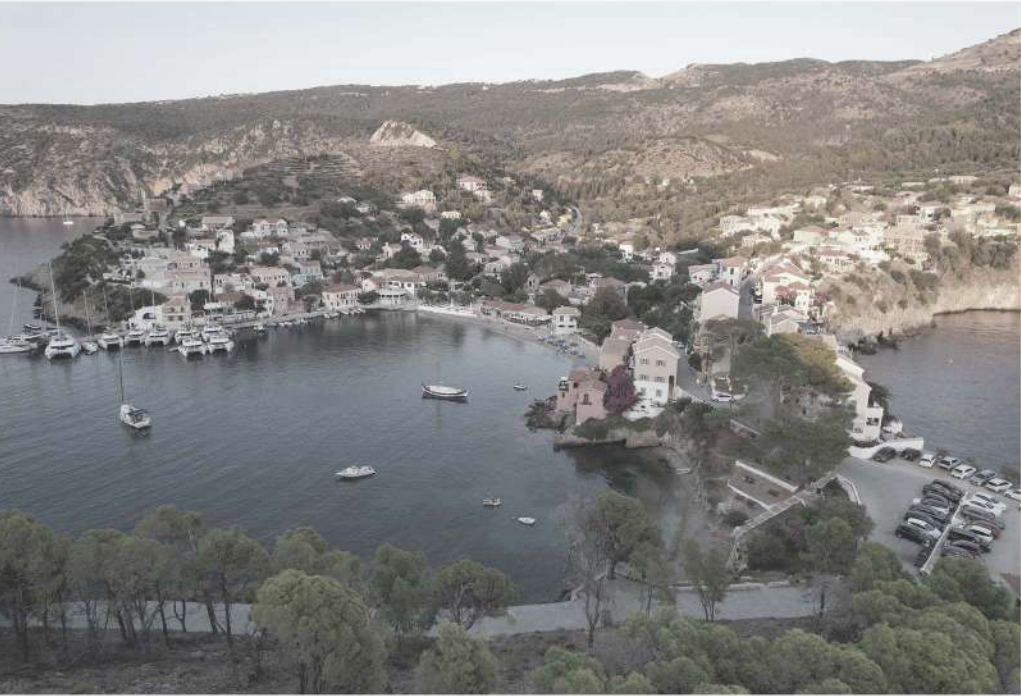


Τα Επτάνησα υπέστησαν φοβερές φθορές από τους ισχυρούς Σεισμούς του 1953. Η Άσσος ανοικοδομήθηκε, αλλά μειώθηκε σημαντικά ο πληθυσμός της, όπως και του υπόλοιπου νησιού.

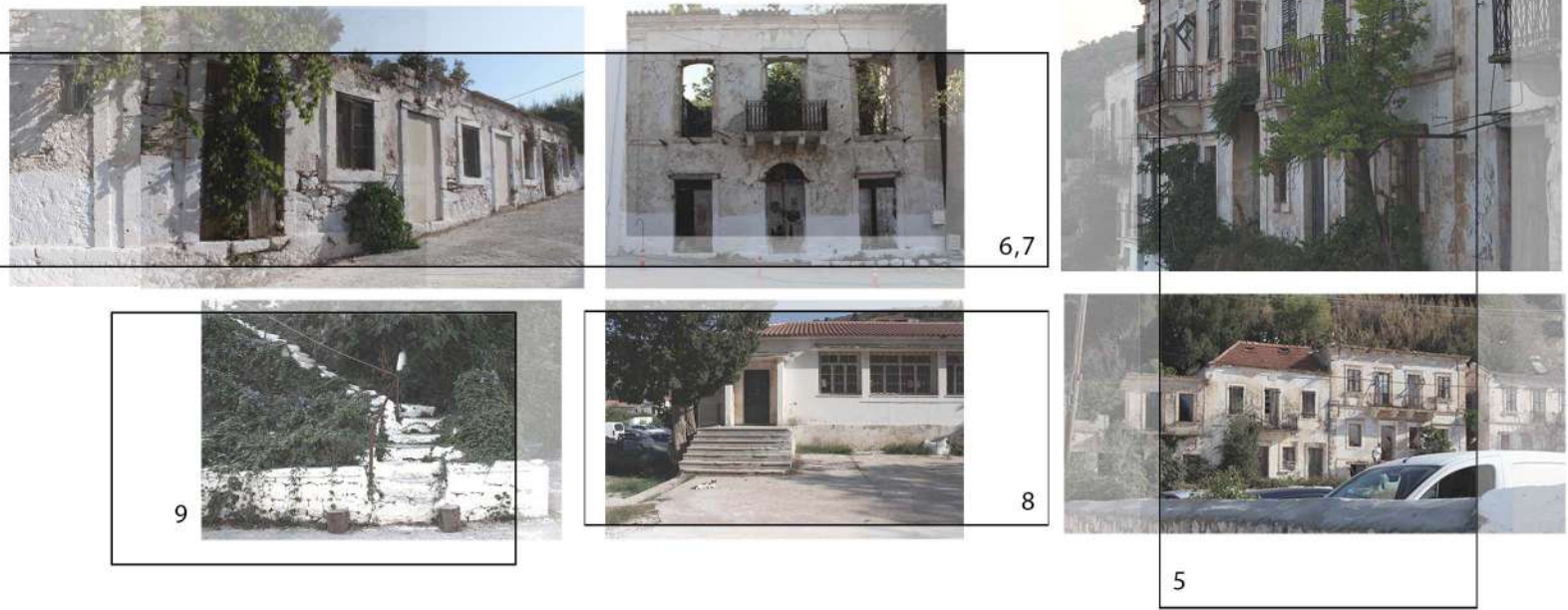
Μετά τους σεισμούς του 1953, το Κάστρο της Άσσου εγκαταλείφθηκε από τους περισσότερους κατοίκους και έπαψαν να λειτουργούν οι αγροτικές φυλακές. Στην απογραφή του 1961 το κάστρο είχε 6 κατοίκους. Ο τελευταίος κάτοικος έφυγε το 1963.



Το Σεπτέμβριο του 2020, η κακοκαιρία “Ιανός” χτύπησε και το χωριό της Άσσου, προκαλώντας τεράστιες καταστροφές στα σπίτια και στους δρόμους. Η Άσος βυθίστηκε κάτω από πέτρες και μπάλα που παrasύρθηκαν από την έντονη βροχόπτωση και ανεμοθύελλα. Το γεγονός αυτό, οδήγησε στην ανάγκη για μελέτη ανάπλασης της κατεστραμμένης περιοχής, μέρος της οποίας υλοποιήθηκε για την αποκατάσταση των βασικών προβλημάτων.



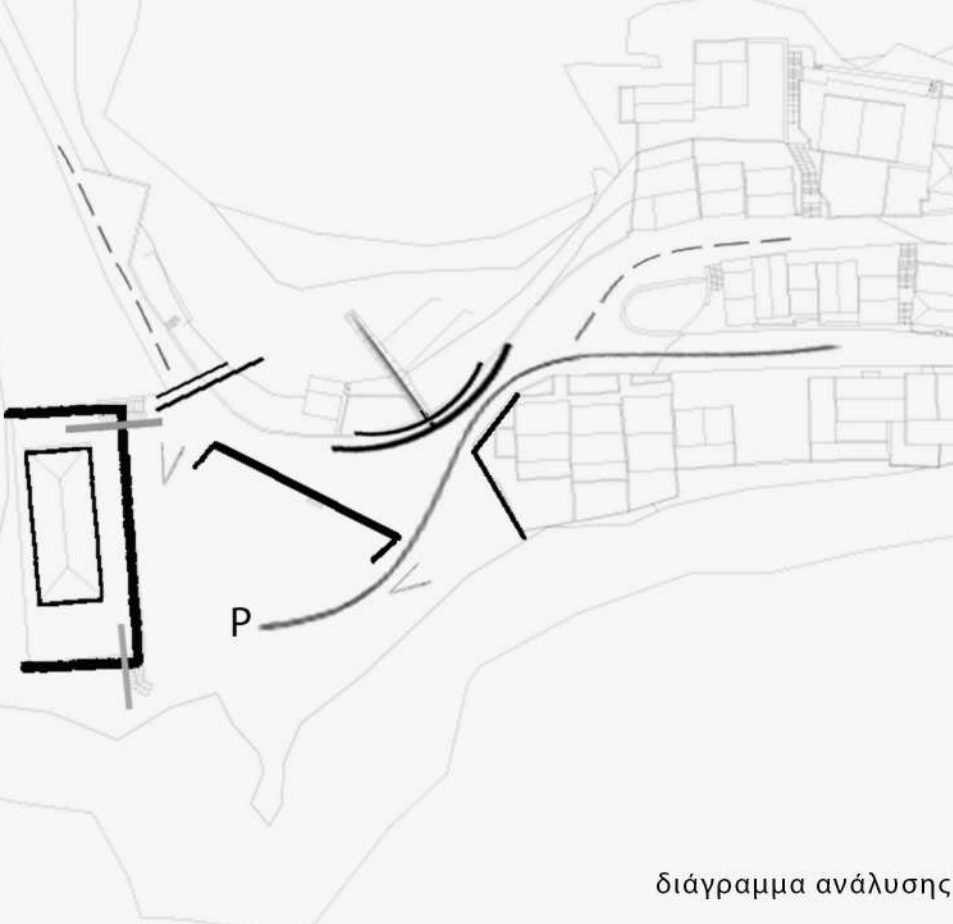
Γενικές απόψεις του χωριού



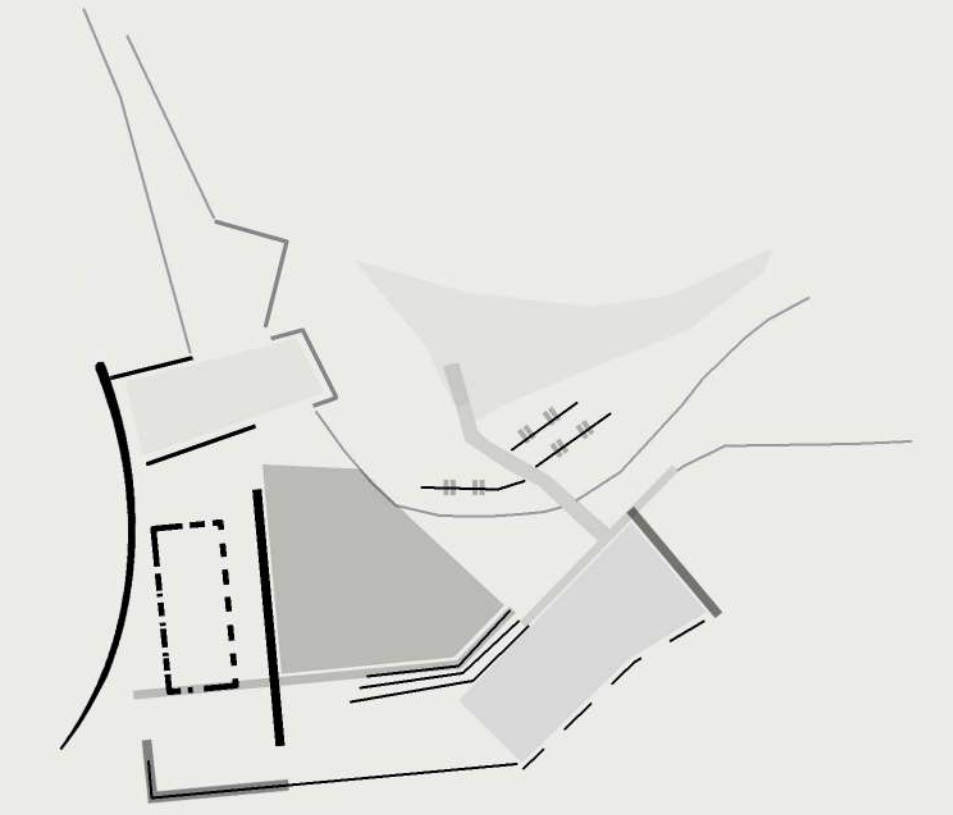
απόψεις από την περιοχή μελέτης



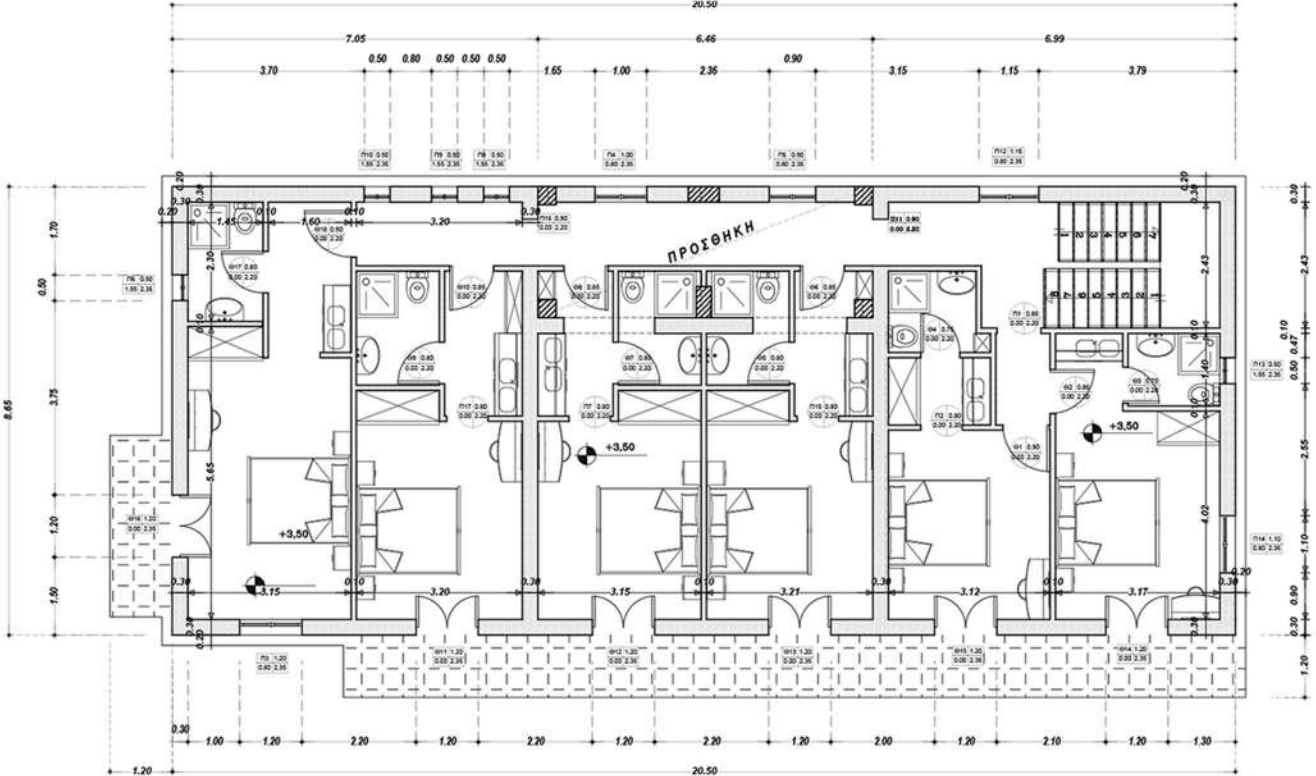
Η περιοχή μελέτης της παρούσας διπλωματικής εργασίας βρίσκεται σε ένα σημείο «κόμβου» του χωρίου που σηματοδοτεί το τέλος του οικισμού ενώ ταυτόχρονα αποτελεί κατώφλι για την ιστορική διαδρομή προς το κάστρο της Άσσου. Στα δυτικά στέκει ερειπωμένο κτήριο, το λεγόμενο “τουριστικό περίπτερο” της Άσσου, το οποίο βρίσκεται σε ερειπιώδη μορφή από τα μέσα της δεκαετίας του '90. Η πρώτη καταγεγραμμένη χρήση κτηρίου σε αυτή τη θέση ήταν ένα δημοτικό σχολείο το οποίο κατέρρευσε με τους σεισμούς του 1953, σύμφωνα με μαρτυρίες των κατοίκων. Στα τέλη της δεκαετίας του '60 κατασκευάστηκε το ισόγειο του κτηρίου που λειτουργήσε ως εστιατόριο για περίπου δέκα χρόνια και στη συνέχεια συμπληρώθηκε ο όροφος για την κατασκευή δωματίων φιλοξενίας. Στα μέσα της δεκαετίας του '90 διακόπηκε η λειτουργία του και κατατέθηκε μελέτη για τη δημιουργία ξενοδοχειακής μονάδας σε ισόγειο και όροφο. Η κατασκευή ξεκίνησε αλλά δεν ολοκληρώθηκε ποτέ, αφήνοντας εκτεθειμένο το ημιτελές κτήριο σε αυτή τη θέση για 30 χρόνια.



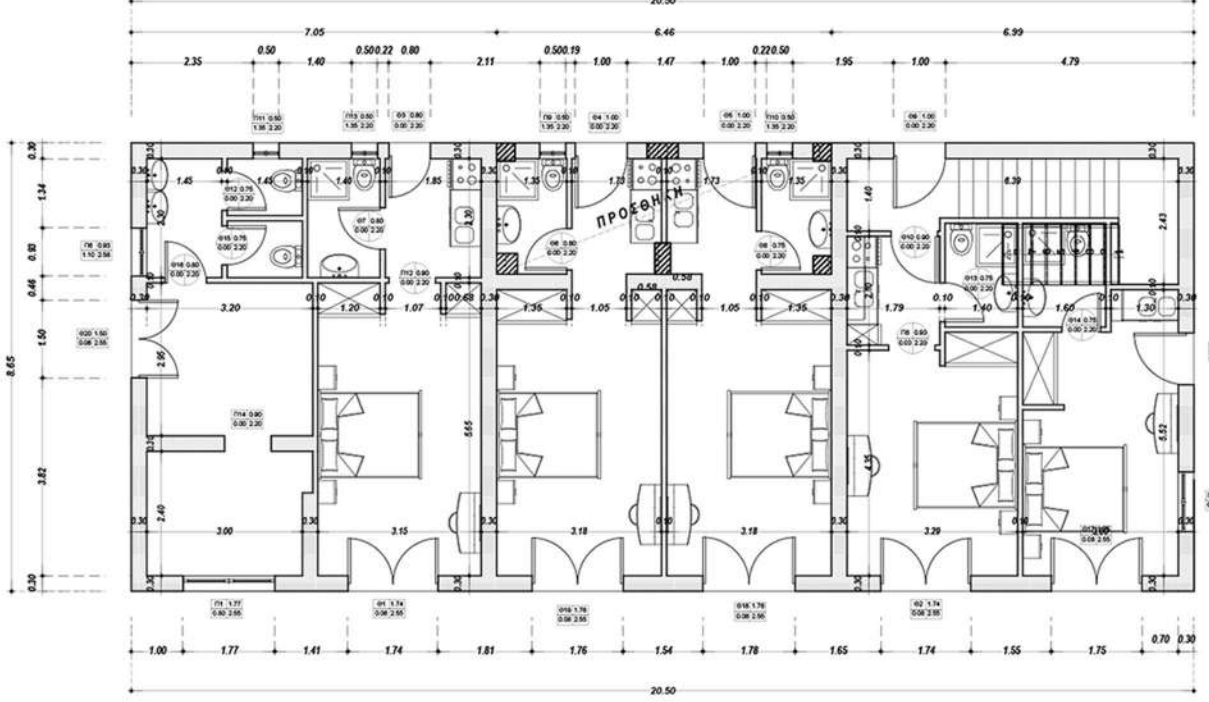
διάγραμμα ανάλυσης



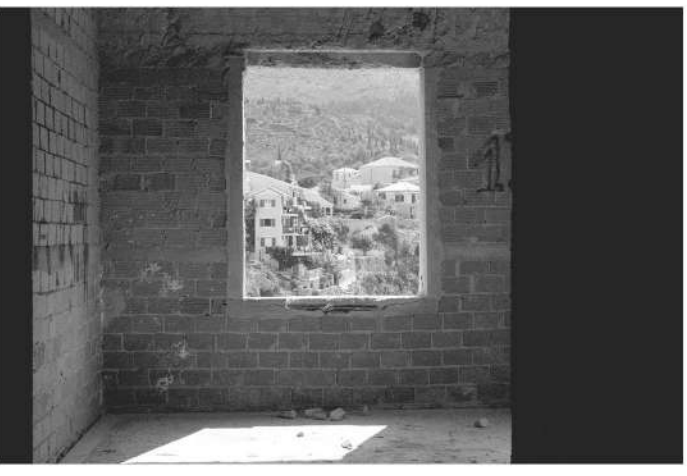
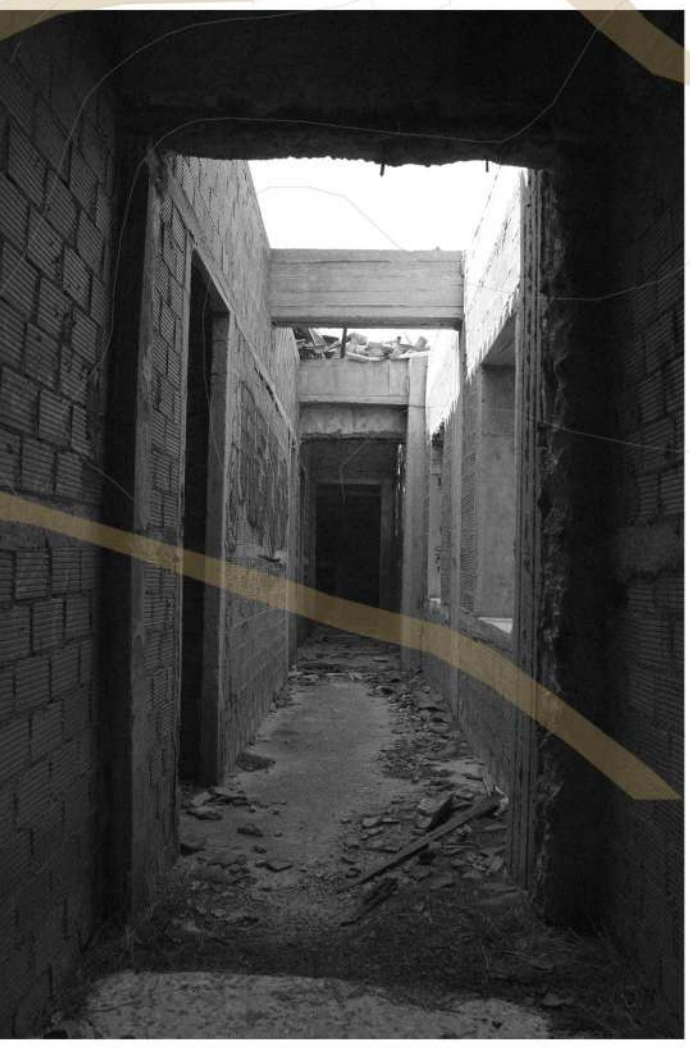
διαγράμματα προθέσεων



κάτοψη ορόφου
(υφιστάμενη κατάσταση)



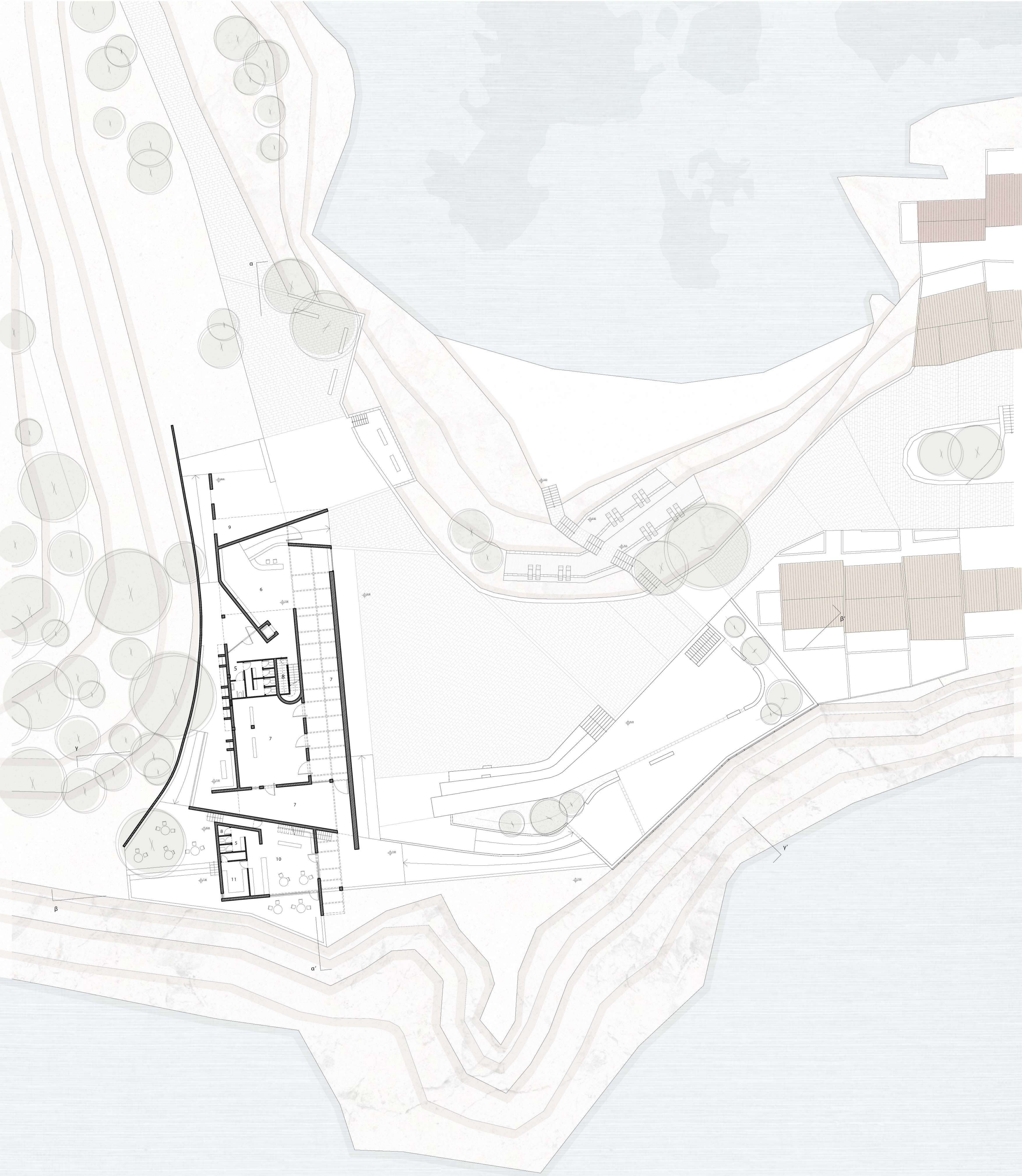
κάτοψη ισόγειου
(υφιστάμενη κατάσταση)



απόψεις από το εσωτερικό του τουριστικού περιπτέρου



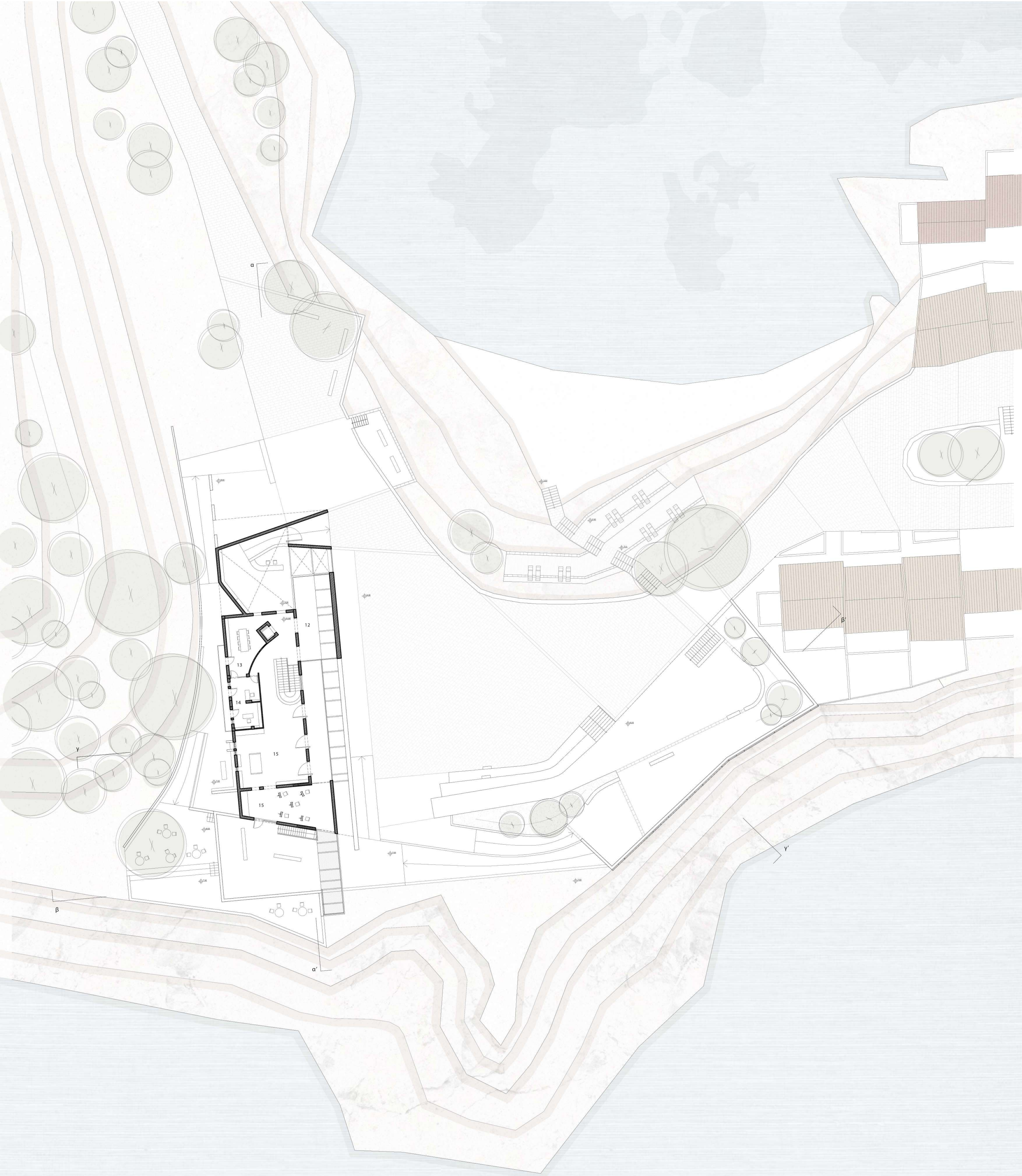




- Υπόμνημα χρήσεων
- 6_ χώρος υποδοχής/ δανειστική βιβλιοθήκη
 - 7_ εκθεσιακός χώρος
 - 8_ αποθηκευτικός χώρος
 - 9_ χώρος πληροφόρησης
 - 10_ καφέ/ κατάστημα τοπικών προϊόντων
 - 11_ παρασκευαστήριο



Κάτοψη Ισογείου
Κλ_ 1:200



Υπόμνημα χρήσεων

12_ εκθεσιακός χώρος
εργαστηρίων

13_ αίθουσα συνεδριάσεων

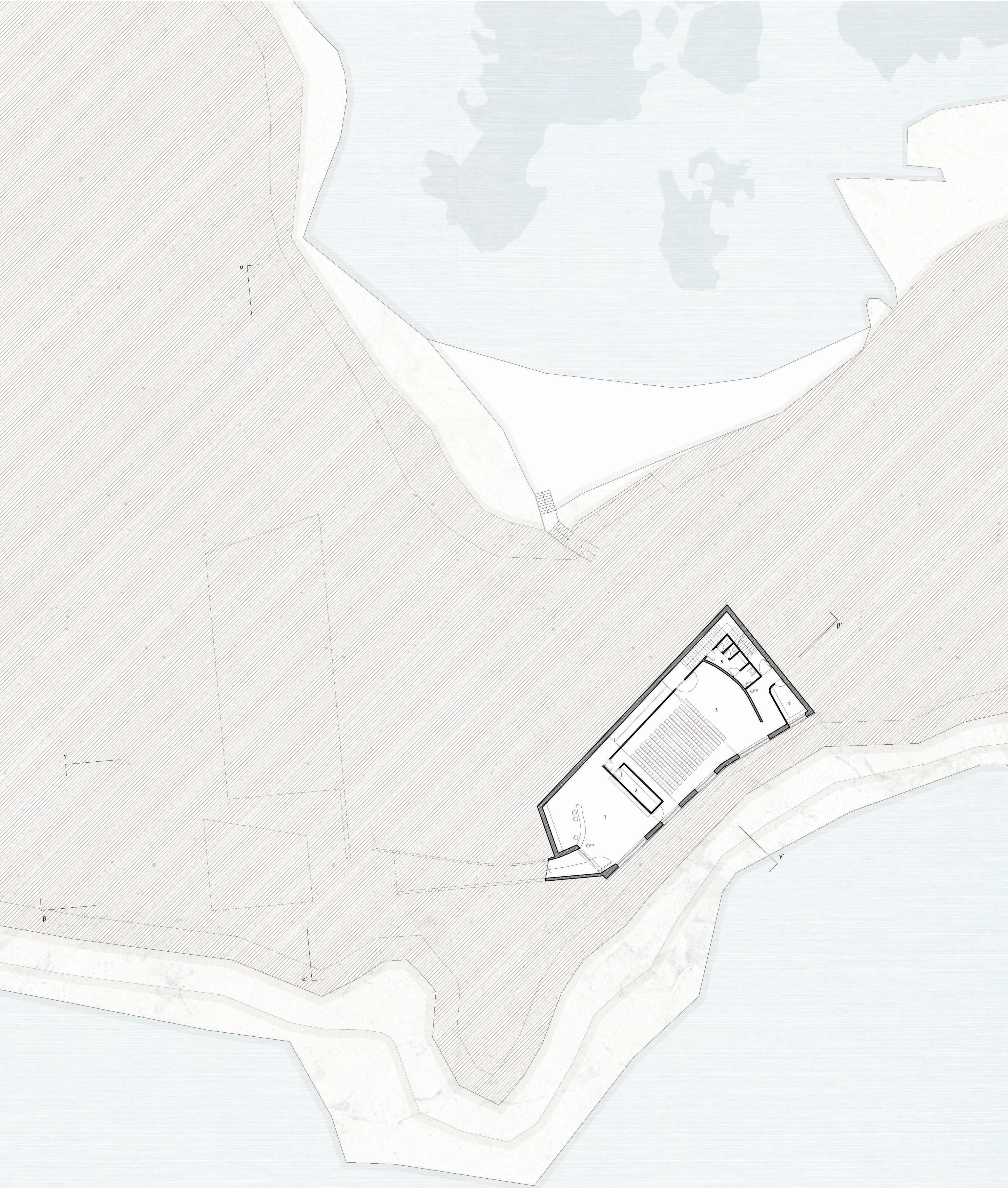
14_ γραφεία διοίκησης

15_ εκπαιδευτικά/
καλλιτεχνικά εργαστήρια



Κάτοψη Ορόφου

Κλ_ 1:200



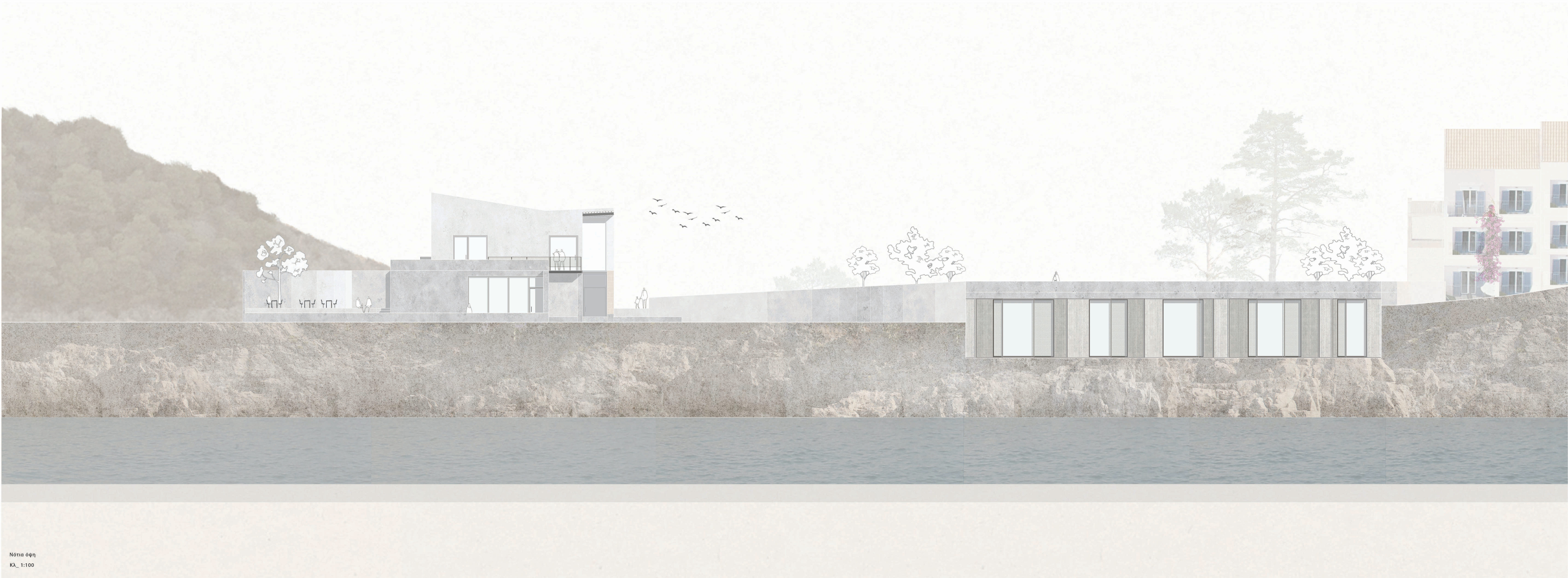
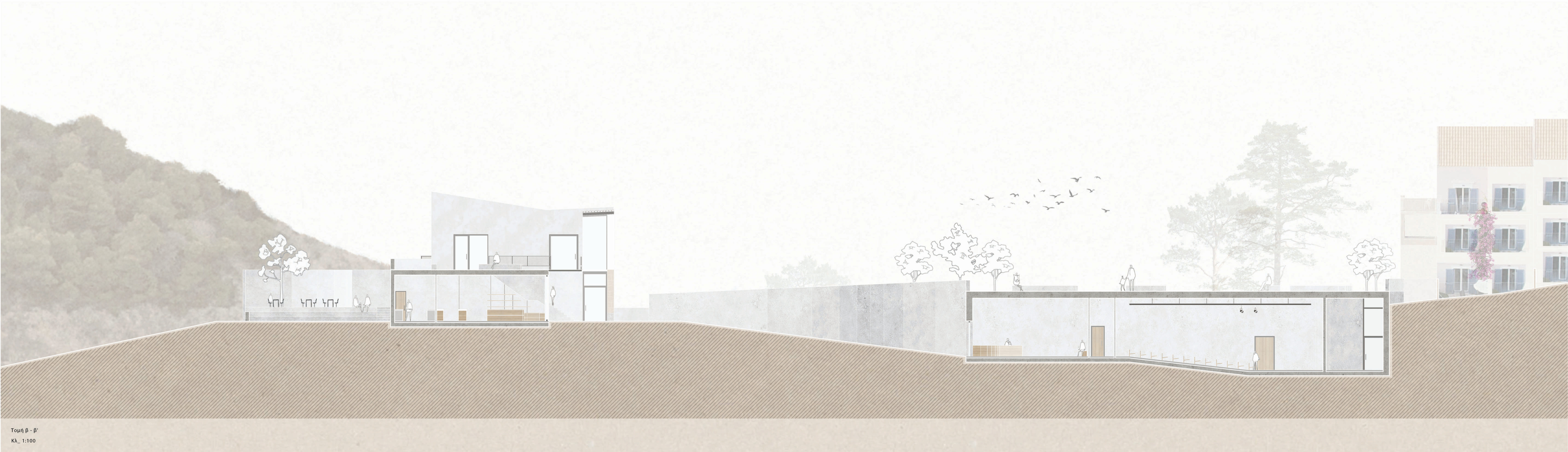
Υπόμνημα χρήσεων

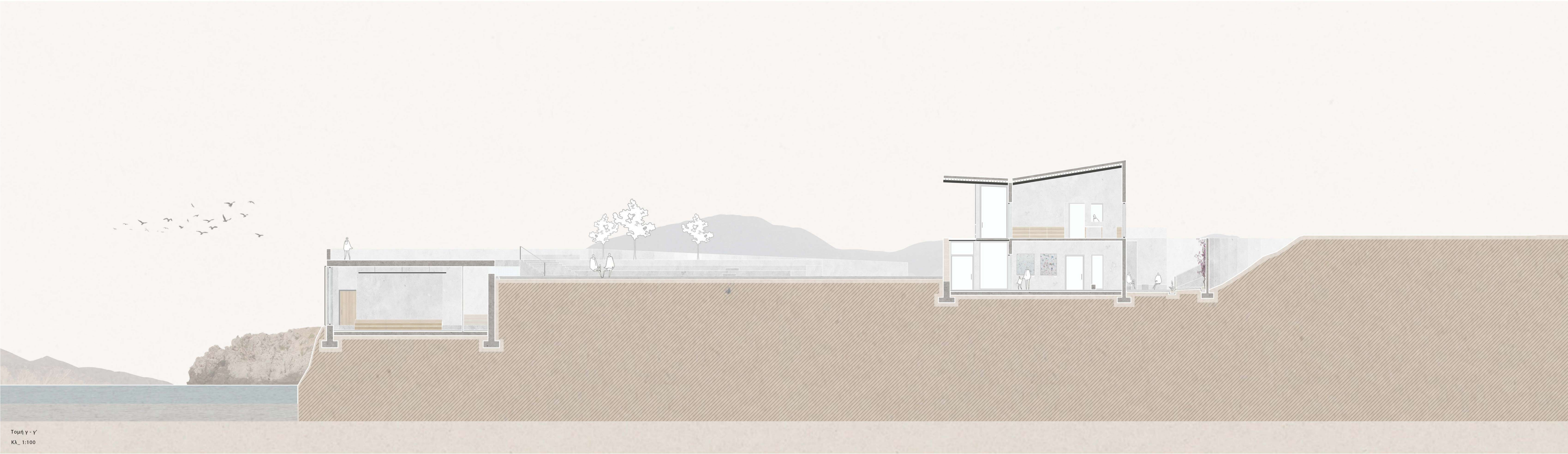
- 1_ χώρος υποδοχής
- 2_ αίθουσα ελέγχου
- 3_ αίθουσα προβολών
- 4_ καμαρίνι
- 5_ wc

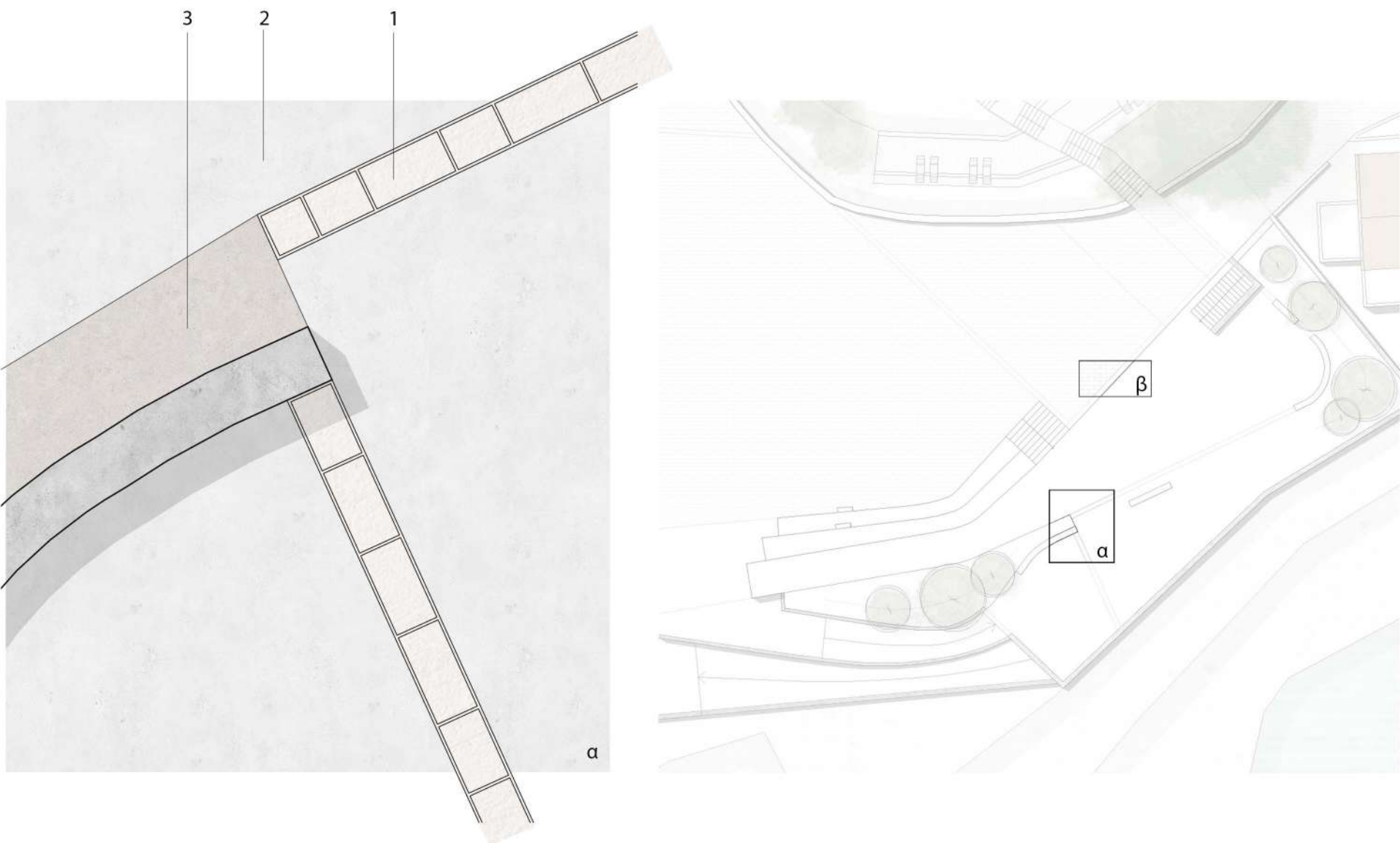


Κάτοψη Υπόσκαφου κτηρίου
Κλ_ 1:200

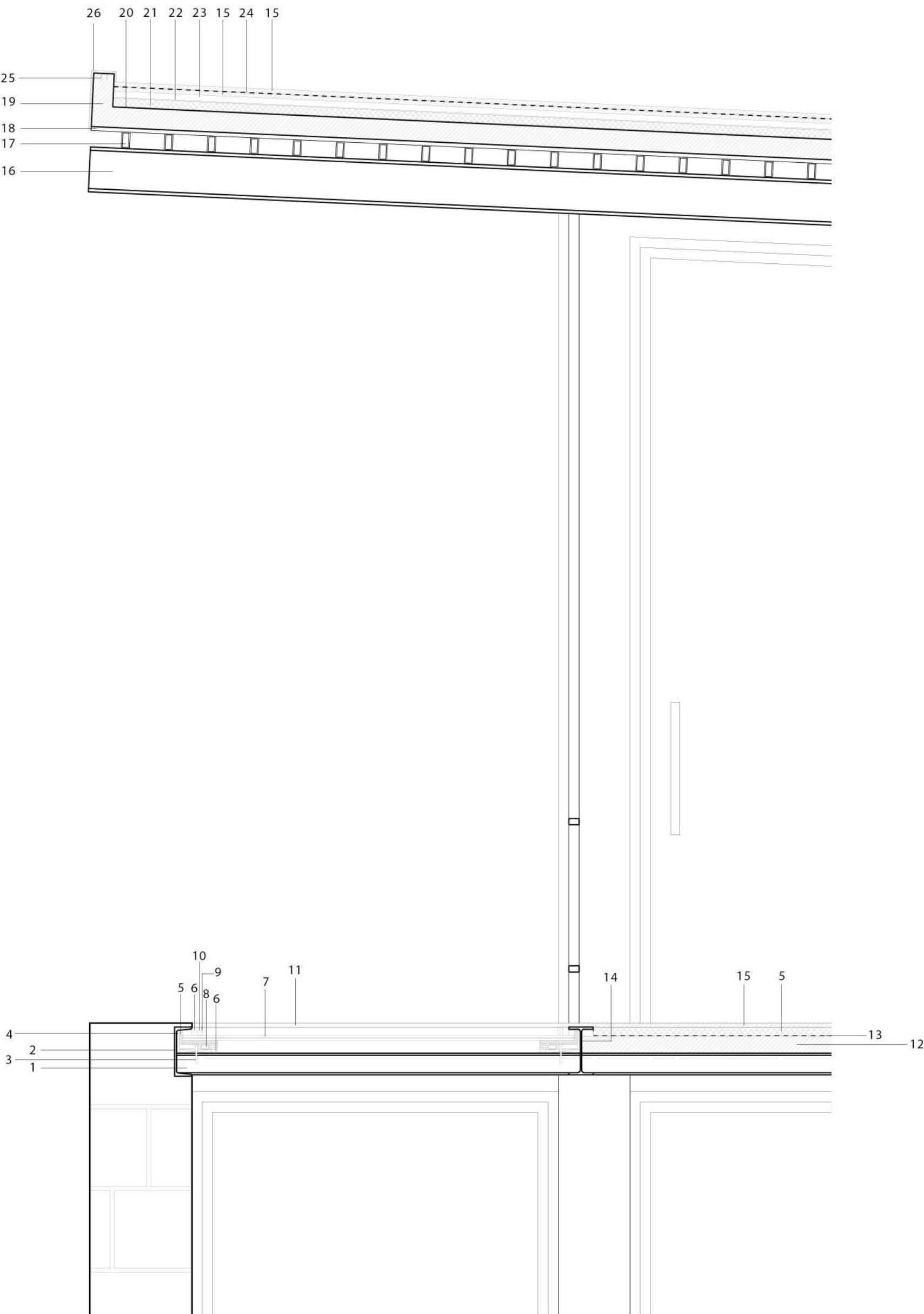






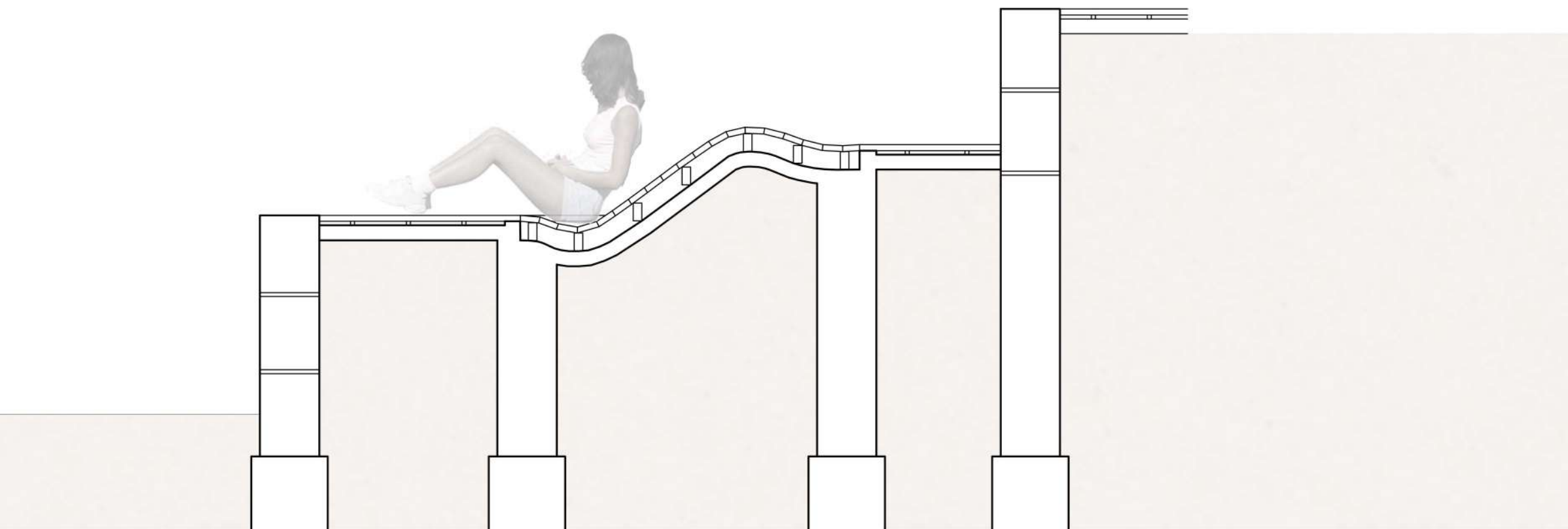


- Λεπτομέρειες δαπέδου
- 1. πλάκες πέτρας πλάτους 40cm και μήκους 40-70cm
 - 2. λείο σκυρόδεμα
 - 3. χώμα
 - 4. σχάρα ομβρίων



Οικοδομική λεπτομέρεια_ κλ: 1/20

- | | |
|--|--|
| 1. μεταλλική διατομή HEA 100 | 14. μεταλλική διατομή IPE 220 |
| 2. μεταλλική διατομή UPN 240 | 15. επίστρωση τσιμεντοκονιάματος 2cm |
| 3. ανοξείδωτο μπουλόνι | 16. μεταλλική διατομή HEB 220 |
| 4. μεταλλικό προφίλ | 17. μεταλλική ορθογωνική διατομή 8mm x 4mm |
| 5. θερμομονωτική στρώση | 18. επίστρωση με κόντρα πλακέ θαλάσσης 2mm |
| 6. σφραγιστική μαστίχη | 19. πλάκα οπλισμένου σκυροδέματος 10cm |
| 7. εσωτερική διπλή υάλωση με διάκενο | 20. φράγμα υδρατμών 4mm |
| 8. πολυαμίδιο (θερμοδιακοπή) | 21. θερμομονωτική στρώση 4cm |
| 9. αποστάτης | 22. προστατευτικό φύλλο πολυαιθυλενίου 4mm |
| 10. ελαστική στεγανή διατομή σταθεροποίησης υαλοπίνακα | 23. ελαφροσκυρόδεμα κλίσεων 3cm |
| 11. εξωτερική υάλωση | 24. στεγανοποιητική στρώση 4mm |
| 12. πλάκα οπλισμένου σκυροδέματος 9cm | 25. βύσμα στερέωσης |
| 13. στεγανοποιητική στρώση 3mm | 26. κάλυμμα από λαμαρίνα |



Λεπτομέρεια καθίσματος στην κατάβαση για την παραλία







