

ΕΡΕΥΝΗΤΙΚΗ ΕΡΓΑΣΙΑ | ΜΕΝΖΙΑΤΖΟΓΛΟΥ ΒΑΣΙΛΗΣ

ΕΠΙΒΛΕΠΩΝ ΚΑΘΗΓΗΤΗΣ | ΟΥΓΓΡΙΝΗΣ ΚΩΝΣΤΑΝΤΙΝΟΣ-ΑΛΚΕΤΑΣ

ΑΡΧΙΤΕΚΤΟΝΙΚΗ ΠΟΛΥΤΕΧΝΕΙΟΥ ΚΡΗΤΗΣ | 2023

Η ΨΥΧΟΛΟΓΙΚΗ ΕΠΙΡΡΟΗ ΤΟΥ ΣΥΝΔΥΑΣΜΟΥ ΔΟΜΗΣ ΚΑΙ ΦΥΣΗΣ



ΕΡΕΥΝΗΤΙΚΗ ΕΡΓΑΣΙΑ

## **Η ΨΥΧΟΛΟΓΙΚΗ ΕΠΙΡΡΟΗ ΤΟΥ ΣΥΝΔΥΑΣΜΟΥ ΔΟΜΗΣ ΚΑΙ ΦΥΣΗΣ**

του φοιτητή

**ΜΕΝΖΙΑΤΖΟΓΛΟΥ ΒΑΣΙΛΕΙΟΥ**

ΕΠΙΒΛΕΠΩΝ ΚΑΘΗΓΗΤΗΣ

**ΟΥΓΓΡΙΝΗΣ ΚΩΝΣΤΑΝΤΙΝΟΣ - ΑΛΚΕΤΑΣ**

## **ΠΕΡΙΕΧΟΜΕΝΑ :**

<b>1. ΕΙΣΑΓΩΓΗ .....</b>	<b>σελ. 3</b>
 <b>2. ΑΝΑΛΥΣΗ ΠΑΡΑΔΕΙΓΜΑΤΩΝ</b>	
1. <i>Villa Além - V. Olgiati .....</i>	<i>σελ. 5</i>
2. <i>MimMim Villa - On Architects Inc. ....</i>	<i>σελ. 9</i>
3. <i>Memorial Cemetery Parque des Cerejeiras - Chrise Santos Architects .....</i>	<i>σελ. 12</i>
4. <i>Obra Luyaba - Barionuevo Villanueva Architects .....</i>	<i>σελ. 15</i>
5. <i>The Tourist Service Station of Tangshan Ape Man Cave - AESEU Architectural Technology &amp; Art studio .....</i>	<i>σελ. 18</i>
6. <i>Paulo Mendes da Rocha House - Paulo Mendes .....</i>	<i>σελ. 20</i>
 <b>3. ΣΥΛΛΟΓΗ - ΣΥΓΚΕΝΤΡΩΣΗ ΣΧΕΣΕΩΝ .....</b>	<b>σελ. 24</b>
 <b>4. ΜΕΣΟΓΕΙΑΚΟ ΚΛΙΜΑ .....</b>	<b>σελ. 27</b>
 <b>5. ΣΥΜΠΕΡΑΣΜΑΤΑ .....</b>	<b>σελ. 33</b>
 <b>6. ΒΙΒΛΙΟΓΡΑΦΙΑ .....</b>	<b>σελ.40</b>

## **1. ΕΙΣΑΓΩΓΗ**

Ο σκοπός αυτής της έρευνας αποσκοπεί στον καθορισμό των σχεδιαστικών αρχών και των απαραίτητων εργαλείων, τα οποία θα συνθέσουν ένα διάλογο μεταξύ δομημένου και αδόμητου χώρου και θα δημιουργήσουν τον κατάλληλο χώρο για την ενδυνάμωση της αποτελεσματικότητας της ψυχικής θεραπείας.

Από τα μέσα περίπου του περασμένου αιώνα έως σήμερα, παρατηρείται η ολοένα αυξανόμενη ανάγκη της ψυχοθεραπείας. Οι σύγχρονοι ρυθμοί και πρότυπα ζωής συχνά αποδεικνύονται συχνά επιζήμιοι για την ψυχική υγεία, σε σημείο όπου το άτομο σταματά να είναι λειτουργικό στο αστικό περιβάλλον. Παράγοντες όπως ο χώρος διαμονής και εργασίας του ατόμου, η γειτονιά του αλλά και η συχνότητα επαφής του με το φυσικό περιβάλλον, καθορίζουν το επίπεδο ψυχικής υγείας του ανθρώπου. Το σύγχρονο πρότυπο της αστικής ζωής δεν αφήνει χωρικό και χρονικό “έδαφος” για την κάλυψη των παραπάνω αναγκών, με αποτέλεσμα την συνεχή επιδείνωση της ψυχικής διάθεσης - καταθλιπτικές τάσεις, ολοένα αυξανόμενες κρίσεις πανικού - αλλά και της σωματικής κατάστασης του ατόμου - έλλειψη βιταμινών, κακή ποιότητα αέρα στο αστικό τοπίο, κόπωση. Δημιουργείται, λοιπόν, μία επιβλαβής για την υγεία του ατόμου ρουτίνα η οποία δύσκολα μπορεί να επιδεχθεί αλλαγές. Στις αντίξοες αυτές συνθήκες, πολλές φορές η διαδικασία της ψυχοθεραπείας έρχεται σε σύγκρουση με το υφιστάμενο περιβάλλον που ζει το άτομο, και κατ’ επέκταση το ίδιο το περιβάλλον στο οποίο λαμβάνει χώρα.

Σε ένα υποθετικό πλαίσιο, όπως ένα νοσοκομείο προσφέρει τον ορισμένο χώρο, κτιριακό και επαγγελματικό εξοπλισμό, καθώς και το ανάλογο εξειδικευμένο προσωπικό για τη θεραπεία και ανάρρωση του εκάστοτε ασθενούς, θα μπορούσαμε να κάνουμε την αναγωγή στην ψυχική υγεία και την αποκατάσταση της, τη δημιουργία δηλαδή ενός ορισμένου χώρου, ειδικά διαμορφωμένο και εξοπλισμένο για τη φιλοξενία και την εντατική και σταδιακή αποκατάσταση της ψυχικής υγείας του ατόμου.

Στη σύγχρονη ψυχολογία επισημαίνεται ιδιαιτέρως η σημασία του χώρου στον οποίο πραγματοποιείται η θεραπευτική διαδικασία, καθώς και την συχνά αναγκαία επαφή του θεραπευόμενου με το φυσικό περιβάλλον και τα στοιχεία της φύσης. Η ιδέα, επομένως, ενός ειδικά διαμορφωμένου περιβάλλοντος, το οποίο θα προσφέρει τις κατάλληλες συνθήκες για την θεραπεία και ανάκαμψη της “ψυχής”, φέρνει στο προσκήνιο τις χωρικές και ποιοτικές ανάγκες του εν λόγω περιβάλλοντος, οι οποίες θα αποτελέσουν το κατάλληλο “ταμπλό” για τη διαδικασία αυτή.

Με βάση τα παραπάνω, προκύπτουν οι εξής διακριτές κατηγορίες αισθητικών και υλικών απαιτήσεων που πρέπει να καλυφθούν: - η αίσθηση ασφάλειας και οικειότητας προς τον περιβάλλοντα χώρο του θεραπευόμενου, και - η αίσθηση ανάκαμψης/ ψυχικής ακμής του θεραπευόμενου. Οι αισθήσεις αυτές μπορούν να αναχθούν στην εξής αναλογία: η ασφάλεια - που αντιπροσωπεύει την σταθερότητα - εκπροσωπείται από την στιβαρότητα και την στεγανότητα που προσφέρει ένα οργανωμένος, δομημένος χώρος, καθώς προσφέρει προφύλαξη από εξωτερικούς κινδύνους και εμπνέει εμπιστοσύνη, και η ανάκαμψη - η οποία αντιπροσωπεύει την αλλαγή - εκπροσωπείται από τη φύση που περιβάλλει το δομημένο περιβάλλον, προσφέροντας την αίσθηση της συνεχούς ροής και ανανέωσης (καιρικές συνθήκες, εποχές του έτους) και αποτελεί ισχυρό παράδειγμα αναζωογόνησης. Δημιουργείται λοιπόν ένα δίπολο συνεργασίας ανάμεσα στο οργανωμένο και το ανοργάνωτο περιβάλλον. Στη συνέχεια της έρευνας θα αποπειραθούμε να μελετήσουμε ως προς τις παραπάνω αξίες και ποιότητες ορισμένα υφιστάμενα έργα ως ενδεικτικά παραδείγματα συνδυασμού των προαναφερθέντων αξιών, καθώς και τα μορφολογικά και τοπιακά χαρακτηριστικά του μεσογειακού τοπίου. Με τον τρόπο αυτό, σκοπεύουμε να βρούμε τις πιθανές σχέσεις μεταξύ δομημένου και φυσικού περιβάλλοντος, καθώς και την εξέταση της συμβατότητας αυτών με τις χωρικές και ποιοτικές ανάγκες της ψυχοθεραπείας.

## 2. ΑΝΑΛΥΣΗ ΠΑΡΑΔΕΙΓΜΑΤΩΝ:

### 1. Villa Além - Valerio Olgiati - Portugal, 2014



αποτελεί το κύριο χαρακτηριστικό του έργου. Οι **χαράξεις** της σύνθεσης είναι **στιβαρές** και **απόλυτες**, με σαφή και ισχυρό διαχωρισμό του εσωτερικού και του εξωτερικού χώρου.

Η Villa Além είναι ένα από τα έργα του Valerio Olgiatti, και βρίσκεται στην Πορτογαλία, κοντά στην πόλη Alentejo, περίπου 10 χλμ. από τον Ατλαντικό Ωκεανό, στην ενδοχώρα. Η πρόθεση του αρχιτέκτονα ήταν η δημιουργία ενός απομονωμένου και ιδιωτικού “κήπου”, με τον υπαίθριο χώρο της οικίας να κατέχει περίπου τα 2/3 της συνολικής επιφάνειας του οικοπέδου και να

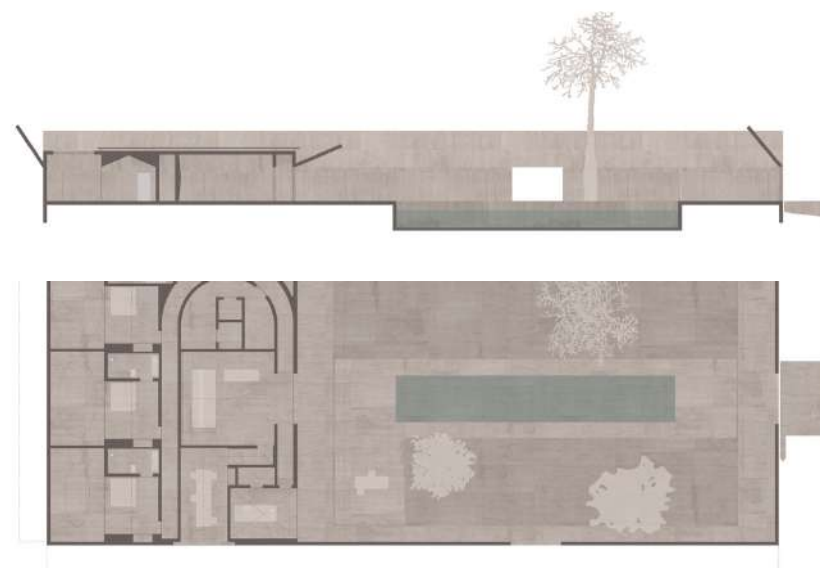




Στο συγκεκριμένο παράδειγμα, εστιάζουμε στην διαχείριση των υλικών στον υπαίθριο χώρο, η οποία αποδίδει ένα “σκληρό” περιβάλλον, στο οποίο όμως, παρά τον αυστηρό διαχωρισμό του βατού εδάφους (σκυρόδεμα), του μη βατού εδάφους (φύτευση) και του στοιχείου νερού (πισίνα), επιτυγχάνει την αρμονία και την αισθητική διαπερατότητα του χώρου.

Αυτό συμβαίνει λόγω, αρχικά, της χρωματικής ισορροπίας των υλικών - χυτό ερυθρόχρωμο σκυρόδεμα, κοκκινόχρωμα, φύτευση αντίστοιχη της τοπικής βλάστησης, δηλ. βελανιδιές και φτέρες - η οποία αποδίδει μία σύνδεση ανάμεσα στο μεσογειακό τοπίο και το ερημικό. Επιπλέον, η σχεδίαση, μέσω των νοητών σκληρών “πέταλων” ωθεί την εστίαση του ματιού στον ουρανό και την περιμετρική βλάστηση, εκμεταλλεζόμενη απόλυτα του φυσικού φωτός, τέχνασμα το οποίο σε συνδυασμό με την περικλειστη, αυστηρή δομή του κήπου συνδυάζει την αίσθηση της ελευθερίας με την ασφάλεια, και ως αποτέλεσμα έχουμε μια οριοθετημένη και περιφυλαγμένη όαση.

Ο συνδυασμός λοιπόν του αυστηρά και απόλυτα οργανωμένου περιβάλλοντος και του φυσικού περιβάλλοντος, εντός και εκτός του υπαίθριου χώρου, ο οποίος επιτυγχάνεται με την οριοθέτηση του χώρου κίνησης του ατόμου (σκληρό έδαφος / όρια από τοιχοποιία) και της ταυτόχρονης κατάργησης των αισθητικών ορίων αυτού (κατακόρυφα ανοίγματα περιμετρικά, άμεση οπτική επαφή με τον περιβάλλοντα χώρο) αποδίδουν μία ιδιαίτερη συνθήκη ασφάλειας και αισθητικής ελευθερίας.



Επομένως η επιζητούμενη ισορροπία επιτυγχάνεται, καθώς το οργανωμένο περιβάλλον επιβάλλεται στο χώρο, χωρίς να επιβάλλεται στο άτομο, ορίζει την αρχετυπική πορεία και τα σημεία ξεκούρασης/τροφής/ανάπαυλας χωρίς να περιορίζει τις δυνατότητες κίνησης και δράσης του ατόμου, εντός και εκτός της ορισμένης - από τον αρχιτέκτονα - σύνθεσης. Οι χώροι που δημιουργούνται αποπνέουν μία ιδιαίτερη αίσθηση οικειότητας, στα όρια του πρωτόγονου,



καθώς το εμφανές beton και η έμφαση στα καθαρά ύψη των χώρων, προσομοιάζουν στην αίσθηση μίας “σπηλιάς” της εποχής μας, και ο υπαίθριος χώρος εκτόνωσης σε ένα “μπρουταλιστικό ξέφωτο”. Βλέπουμε, λοιπόν, μία σχεδιαστική μεταφορά των αρχετυπικών δομών ασφάλειας (κλειστοί χώροι) και ενέργειας/ελευθερίας/έκθεσης στη φύση (υπαίθριοι χώροι) με τη χρήση αδρών και επιβλητικών υλικών και μορφών.





## **2. MimMim Villa - On Architects Inc. - South Korea, 2021**

Το συγκεκριμένο έργο ονομάζεται MimMim Villa, σχεδιάστηκε από τους On Architects και βρίσκεται στη Νότιο Κορέα. Πρόκειται για ένα συγκρότημα τυποποιημένων οικημάτων, τα οποία διαχωρίζονται από τμήματα φυσικού εδάφους από άμμο και ορθογώνια σώματα νερού - πισίνες -, τα οποία στο σύνολο τους προσομοιάζουν (κατά τους δημιουργούς) σε μία συστάδα επτά νέων νήσων επί της παραλίας Jinha.

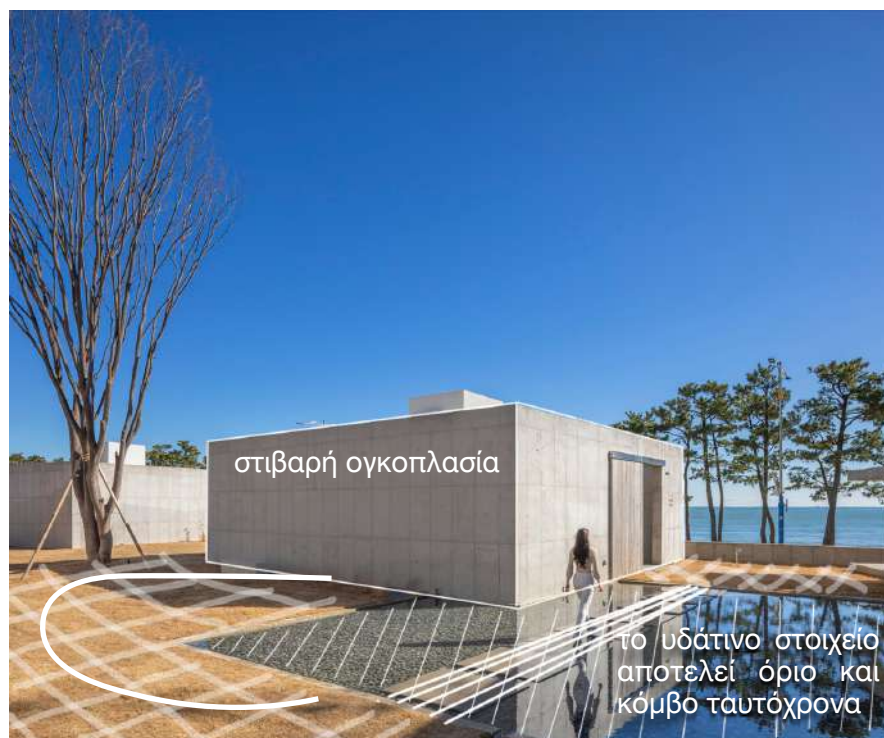
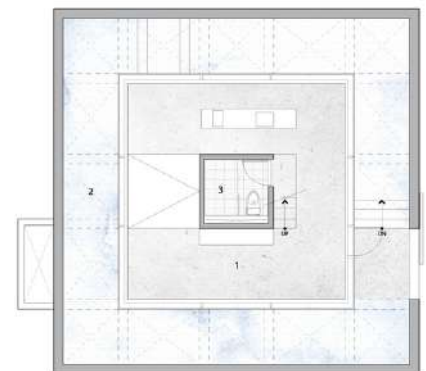


Η οργάνωση των “νήσων” στο περιβάλλον πραγματοποιείται με μία αφαιρετική διάταξη αυτών σε ένα νοητό κάναβο, και οι αυτόνομες μονάδες έχουν η κάθε μία ελαφρώς διαφορετική κλίση στον οριζόντιο άξονα από τις γύρω της κάθε μίας. Η άμμος που αποτελεί το τμήμα “φύτευσης” του περιβάλλοντα χώρου ενοποιεί ποιοτικά το συγκρότημα με



την εμπρόσθια, σε αυτό, παραλία και οι διάσκορπες εξωτερικές πισίνες εξασφαλίζουν την ποιοτική και αισθητική πρόθεση των δημιουργών, την αναπροσαρμογή δηλαδή του υφιστάμενου περιβάλλοντα χώρου εντός του συγκροτήματος και την ένταξη του σε αυτό, ως ένα αναπόσπαστο τμήμα της ακτογραμμής.

Κάθε ανεξάρτητη μονάδα περιβάλλεται από τοιχοποιία χυτού σκυροδέματος, και αποτελείται από τρεις διακριτές ζώνες, την εξωτερική ζώνη (2) η οποία αποτελείται από μία περιμετρική πισίνα, την εσωτερική, ημιυπαίθρια ζώνη (1), στην οποία διανέμονται οι



χώροι διημέρευσης και την κεντρική ζώνη (3), στον πυρήνα του οικήματος, στην οποία βρίσκονται οι χώροι διανυκτέρευσης. Η εν λόγω διάταξη έχει ενδιαφέρον για τις ποιότητες που αποδίδει ανάμεσα στις ζώνες 1 και 2, οι οποίες διαχωρίζονται από κατακόρυφα υαλοστάσια και έτσι επιτρέπουν την πλήρη ορατότητα ανάμεσα τους. Το στοιχείο του νερού, σε συνδυασμό με την ανεμπόδιστη εισροή φωτός από την διάτρητη οροφή της ζώνης 2, προσδίδει μία αίσθηση απομόνωσης και ευεξίας στο άτομο, και η περιμετρική τοιχοποιία της ζώνης 2 και η οπτική αδιαπερατότητα αυτής προσφέρουν μία αίσθηση απόλυτης ιδιωτικότητας και ταυτόχρονα ασφάλειας.



Παρατηρείται λοιπόν, πως η κατασκευή του εν λόγω κτιριακού συστήματος προσφέρει ισόποσα την αίσθηση της ασφάλειας και της ιδιωτικότητας με την αίσθηση του “ανήκειν”, δηλαδή της αναπόσπαστης ύπαρξης των μεμονωμένων, ασφαλών δομών, σε ένα φυσικό περιβάλλον, δηλ. τη “**δομή**” στο “**αδόμητο**”.





### **3. Memorial Cemetery Parque das Cerejeiras - Crisa Santos Architects - Brazil, 2018**

Το κοιμητήριο Parque das Cerejeiras βρίσκεται στην πόλη Jardim Ângela, νότια του Σάο Πάολο στη Βραζιλία. Σχεδιάστηκε από την ομάδα αρχιτεκτόνων της Crisa Santos, με κύρια αισθητική πρόθεση, κατά την ιδία, την όσο πιο πλήρη και ανάλαφρη, κατά το δυνατόν, βίωση του πένθους. Χρησιμοποιήθηκαν καθαρά οργανικές μορφές για τη διάταξη των χώρων και των διαδρομών του κοιμητηρίου, και παραβολικές μορφές για τα κύρια σημεία ενδιαφέροντος (π.χ. είσοδος, χώροι περισυλλογής, κ.ο.κ.) με κύρια σχεδιαστική αρχή τον βιοφιλικό σχεδιασμό.



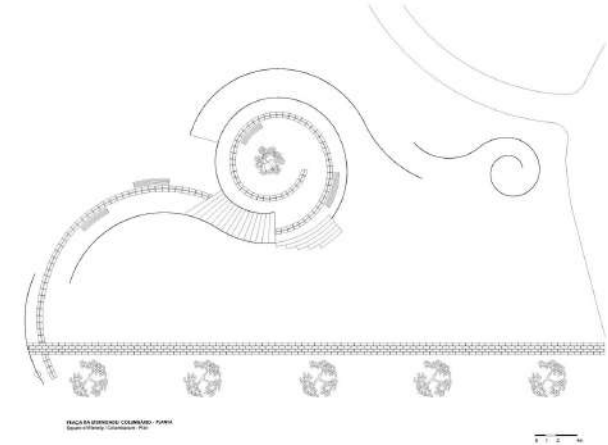
κάθετα όρια από σκληρό υλικό  
καθορίζουν/οριοθετούν τις πορείες



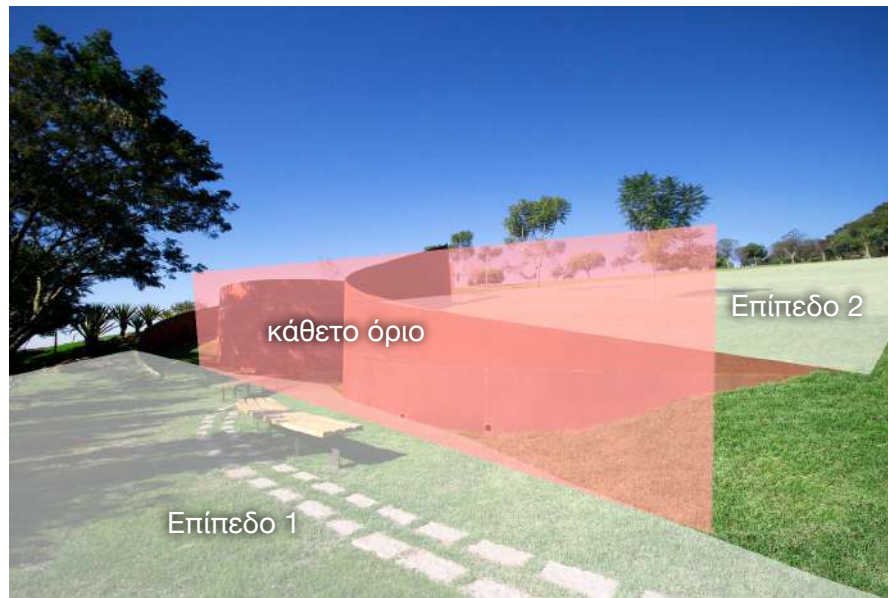
Ο λόγος που επιλέχθηκε ο συγκεκριμένος τρόπος αντιμετώπισης της σχεδίασης του εν λόγω έργου ήταν, κατά την Crisa, το αποτέλεσμα έρευνας με τη βοήθεια ειδικών ψυχολόγων, ψυχιάτρων, γεριατρολόγων, κλπ., ως προς τους τρόπους διαχείρισης του πένθους και κατ' επέκταση των χωρικών και αισθητικών απαιτήσεων για τη διαδικασία αυτή.

Λειτουργώντας με σχεδιαστικές μεταφορές, όπως ο κύκλος και οι φάσεις της ζωής καθώς και τη μεταφυσική υπόσταση του θανάτου, όπως την “ανύψωση της ψυχής” του αποθανόντος, δημιουργήθηκε μία σχεδιαστική

επικοινωνία μεταξύ χώρου και ψυχολογίας, χρησιμοποιώντας ισχυρές και επιβλητικές μορφές από σκληρά υλικά για να



οριστούν οι πορείες και η ορατότητα, καθώς η μορφολογία του εδάφους και οι τοπιακές αποφάσεις - η φύτευση και η κλίμακα πυκνότητας αυτής - ενοποιούν τα επιμέρους τμήματα του πάρκου. Η σύνθεση αποτελεί μία βιωματική εμπειρία για τους επισκέπτες, καθώς σταδιακά βιώνει μία συναισθηματική αποσυμφόρηση και καταπραύνση μέσω των διαδοχικών ενοτήτων του πάρκου.



στην προκειμένη περίπτωση με τη χρήση επιβεβλημένης οργανικότητας με τη χρήση παραβολικών στοιχείων οργάνωσης / στέγασης και έντονης αντίθεσης των χρησιμοποιηθέντων υλικών με την χρωματική παλέτα του φυσικού περιβάλλοντος, αλλά πάντοτε σε θερμούς τόνους.

Παρατηρούμε, λοιπόν, πως όχι μόνον ο χώρος είναι ικανός να αποκριθεί στο συναίσθημα, αλλά και να επέμβει θεραπευτικά σε αυτό, κρατώντας τη σχέση μεταξύ οργανωμένου (δομημένου) περιβάλλοντος και του φυσικού τοπίου σε μία διαρκή επικοινωνία και δοσοληψία ποιότητων ανάμεσα τους,





#### **4. Obra Luyaba - Barionuevo Villanueva Architects - Argentina, 2021**

Η εν λόγω κατοικία της αρχιτεκτονικής ομάδας Barionuevo Villanueva Architects βρίσκεται στην περιοχή Traslasierra, στην Κόρντομπα της Αργεντινής. Η περιοχή χαρακτηρίζεται από το έντονο και αδρό ανάγλυφο της, καθώς και τα σημεία θέασης των εντυπωσιακών τοπίων αυτής. Η αισθητική πρόθεση της ομάδας για την κατοικία αυτή βασίζεται στην απόδοση αίσθησης της απόλυτης ιδιωτικότητας και την δημιουργία σημείων, σε κάθε επίπεδο της οικοδομής, στα οποία μπορεί κανείς να απολαύσει στο έπακρον την τοπιακή θέα και να έρθει σε επαφή με τη γύρω φύση.



Με την χρήση εμφανούς σκυροδέματος και απόλυτων χαράξεων, δημιουργήθηκε μία ογκοπλαστική σύνθεση η οποία αναδεικνύεται από τον περιβάλλοντα χώρο της. Το κτίριο μοιάζει να “ξεπροβάλει” μέσα από τμήμα της πλαγιάς στην οποία χωροθετείται, και ως ένας άλλος “βράχος” δημιουργεί μία σχέση αντίθεσης με τα φυσικά χρώματα του περιβάλλοντος του. Σε κάθε σημείο στάσης του κτιρίου αυτού, ιδιωτικό ή μη, διαφαίνεται η οπτική διαπερατότητα του, καθώς, όσο εκτείνεται ο κτιριακός όγκος εκτός της πλαγιάς, τόσο πιο διάτρητες γίνονται οι πλευρές του, εκμεταλλευόμενος έτσι το φυσικό φως, καθώς και τις παραλλαγές του κατά τη διάρκεια των εποχών και της ημέρας, και το γύρω ανάγλυφο με την βλάστηση του.





Δημιουργεί, λοιπόν, ένα πλαίσιο επιλεκτικής ασφάλειας και προστασίας από τα φυσικά φαινόμενα, προσφέροντας ταυτόχρονα την δυνατότητα έμμεσης ή άμεσης επαφής με τη φύση. Μέσω οξύμωρων σχέσεων υλικότητας και ογκοπλασίας ανάμεσα στο περιβάλλον στο οποίο εντάσσεται η κατοικία και της δομής / χώρων αυτής, επιτυγχάνεται η ένταξη καθαρά αστικών εργαλείων δόμησης σε ένα απόλυτα παρθένο φυσικό περιβάλλον, καθώς και η αρμονική συνύπαρξη των δύο αυτών αντιθέτων. Αισθητικά, αυτό αποδίδει μία μοναδική αίσθηση συνύπαρξης του σύγχρονου - αστικού - ανθρώπου με τη φύση, και την αλληλεπίδραση τους, με ταυτόχρονο σεβασμό των ορίων αυτών.





### **5. The Tourist Service Station of Tangshan Ape Man Cave - AESEU Architectural Technology & Art studio - China, 2019**

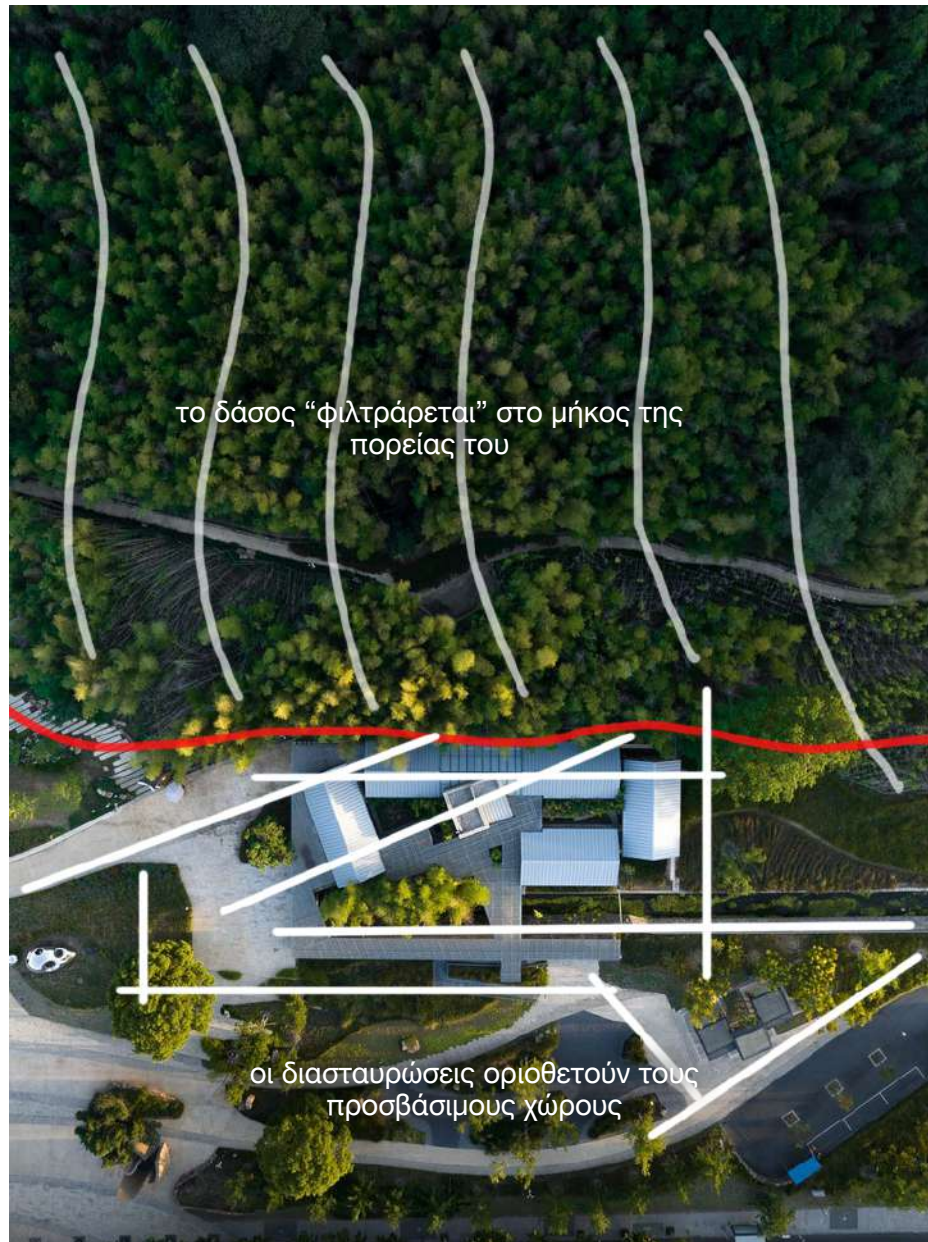


Το αποτέλεσμα υπερέβη την αρχική - αυστηρά λειτουργική - σχεδιαστική ανάγκη του έργου, και μετατράπηκε σε ένα σημείο μνήμης και ανάδειξης των ιδιοτεροτήτων του περιβάλλοντα χώρου.

Το συγκεκριμένο έργο προήλθε από την ανάγκη αναβίωσης ενός υφιστάμενου χώρου έκδοσης εισιτηρίων τρένων και τη κατασκευή μεγαλύτερων δημόσιων τουαλετών σε ένα από τα πιο πολυσύχναστα σημεία στα προάστια της πόλης Nanjink, λόγω της διάσημης σπηλιάς Tangshan, στην οποία βρέθηκαν ίχνη πρωτόγονων ανθρώπων.







Χρησιμοποιώντας έντονες χαράξεις και αυστηρά διαχωρισμένες, ακανόνιστες διασταυρώσεις, δημιουργήθηκε ένα νέο τοπόσημο στην περιοχή, το οποίο εκτός από την λειτουργική του υπόσταση προσφέρει μία ιδιαίτερη αισθητική παλέτα, καθώς και τη δυνατότητα απόλαυσης των φυσικών χαρακτηριστικών της περιοχής. Αποτελεί ένα σταθμό χαλάρωσης και ξεκούρασης, αλλά και ένα αξιοθέατο, που διεγείρει τις ανθρώπινες αισθήσεις και “ξεκουράζει” τους επισκέπτες του.





**6. Mendes da Rocha House - Paulo Mendes - Sao Paulo - Brazil, 1964 - 1967**

Η κατοικία του αρχιτέκτονα Paulo Mendes στη Βραζιλία, ανήκει στο ρεύμα του μπρουταλισμού. Με μία αισθητική στιβαρότητα, μέσω του κύριου υλικού της κατοικίας - το χυτό σκυρόδεμα - τηρεί μία ειλικρίνεια στη μορφή και κατ' επέκταση τη λειτουργία. Βρίσκεται εντός μίας έκτασης πρασίνου (πνεύμονα της πόλης του Sao Paulo) και το επιβλητικό αυτό κτίριο περιβάλλεται με τιθασευμένη και ατίθαση χλωρίδα, και φαίνεται αλληλένδετο με τη φύση.



Επιβάλλοντας την πλήρη έκθεση της υλικότητας της ογκοπλασίας, το κτίριο έρχεται σε αρμονία με το γύρω φυσικό περιβάλλον. Τα μονοκόμματα ανοίγματα κατά μήκος των πλευρών δίνουν την αίσθηση διαπερατότητας του κτιριακού συνόλου, καθώς προσφέρουν ορατότητα τόσο στο εσωτερικό της κατοικίας, κατ' επέκταση και στην εκάστοτε χρήση κάθε χώρου, όσο και στην προβολή δέντρων εντός αίθριων ή στους υπαίθριους χώρους εκτός του κτιριακού συνόλου.



Με αυτόν τον τρόπο, το κτίριο δύναται να αναγνωστεί από το εξωτερικό του, ως προς τις λειτουργίες αλλά και το ύφος κάθε μεμονωμένου χώρου. Το συγκεκριμένο χαρακτηριστικό μπορεί να εμπνεύσει ένα κλίμα ασφάλειας στον κάτοικο ή τον επισκέπτη του, καθώς η προαναφερθείσα ειλικρίνεια στη μορφή και τη χρήση δεν αφήνουν περιθώριο παρερμηνείας από το άτομο.



Ταυτόχρονα, δημιουργείται ένα μικροκλίμα, δηλαδή ένας προσωπικός διάλογος ανάμεσα στο κτίριο και το περιβάλλον του, ο οποίος ενδυναμώνει την παρουσία και την υπόσταση του κτιρίου. Τα δύο αυτά - αντίθετα - στοιχεία αλληλοσυμπληρώνονται και λειτουργούν αναδεικτικά το ένα προς το άλλο, το μεν κτίριο μέσω της οριοθετημένης διαπερατότητας του και των επιμήκων καθαρών επιφανειών του λειτουργεί σαν “αισθητική γείωση”, ένα κέλυφος προστασίας από τους κινδύνους του “έξω”, και το δε πράσινο προσδίδει ευεξία και ηρεμία στο μάτι, καθώς μπορεί είτε να αποτελεί προϊόν θέασης, είτε αλληλεπίδρασης με το άτομο, και ταυτόχρονα αποτελεί ένα φυσικό “φράγμα” από την πόλη, προσπελάσιμο αλλά και αδιαπέραστο.



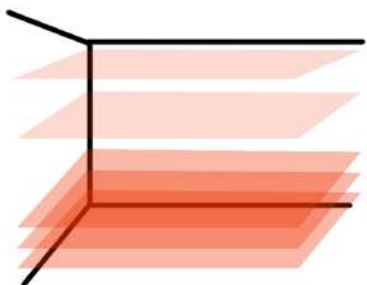
Με το χυτό εμφανές σκυρόδεμα να συνεργάζεται με τη βλάστηση σαν τεχνητός βράχος, ο συνδυασμός των δύο στοιχείων - αυστηρό κτίριο με επιβλητική τάση και φυσική χλωρίδα εντός και εκτός των χώρων με τάση να επεμβαίνει οπτικά και αισθητικά στο κτίριο - αποδίδει ισορροπία και διέγερση των αισθήσεων - μία υποσυνείδητη τάση διάδρασης με αυτό το δίπολο.



### 3. ΣΥΛΛΟΓΗ - ΣΥΓΚΕΝΤΡΩΣΗ ΣΧΕΣΕΩΝ

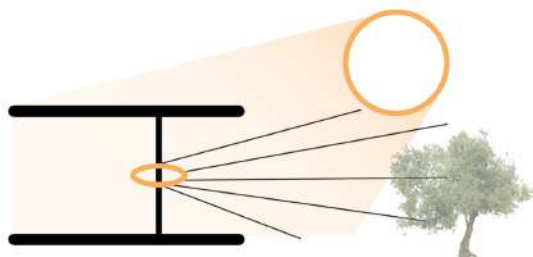
Βάσει των παραπάνω παραδειγμάτων, εντοπίζονται οι εξής κύριες σχεδιαστικές αρχές, ανάλογα με το είδος χώρου:

#### Εσωτερικοί Χώροι



συγκέντρωση επίπλων / κίνησης στο χαμηλό επίπεδο  
έμφαση στην απόδοση ύψους στο χώρο

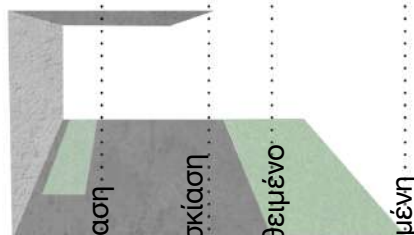
Εφαρμογή ενός Κυρίαρχου Υλικού στο εσωτερικό των χώρων (συνήθως εμφανές σκυρόδεμα)



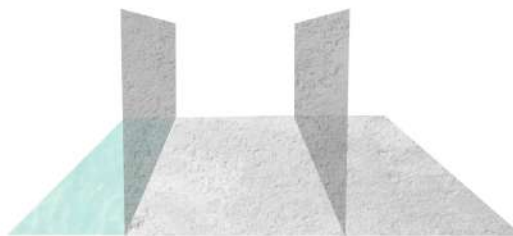
άμεσο / έντονο φυσικό φως  
μεγάλα ανοίγματα & φεγγίτες

#### Ημιυπαίθριοι Χώροι

Εναλλαγή υλικών κατά πλάτος των πορειών



φύτευση υπό σκίαση  
σκυρόδεμα υπό σκίαση  
σκυρόδεμα εκτεθειμένο  
φύτευση εκτεθειμένη



μίξη batών και μη batών επιφανειών στο επίπεδο κίνησης

#### Εξωτερικοί Χώροι

Δημιουργία σχέσεων ανάμεσα στους χώρους:



α. μέσω υψομετρικής διαφοράς επιπέδων / κλίσης εδάφους



β. μέσω χωρικών οριοθετήσεων μέσω φύτευσης



γ. μέσω υδάτινων “εμποδίων” / διαδρομών επί νερού



δ. μέσω ογκοπλασιών, με όμοια υλικότητα, που δημιουργούν πέρασμα ή κατευθύνουν την κίνηση

Έπειτα από την ανάλυση των ανωτέρω παραδειγμάτων, παρατηρούμε την κυρίαρχη ύπαρξη δύο ορισμένων ρευμάτων/ τεχνοτροπιών που ανταποκρίνονται στις σχεδιαστικές αρχές της σχεδίασης με γνώμονα την ψυχική αποκατάσταση, την συνεργασία **μπρουταλιστικών** κτιριακών δομών και την πλαισίωση - αλληλεπίδραση τους με **βιοφιλικά σχεδιασμένους** υπαίθριους και ημιυπαίθριους χώρους.

Όσον αφορά τον μπρουταλισμό, πρόκειται για ένα αμφιλεγόμενο, κατά τους κριτικούς, στυλ, το οποίο χαρακτηρίζεται από **οπτική** και **αισθητική στιβαρότητα** - συχνά αποδίδεται και ως *μνημειακότητα* - καθώς οι εκπρόσωποι του χρησιμοποιούν το **οπλισμένο σκυρόδεμα**, τόσο δομικά όσο και οπτικά, αφήνοντας εκτεθειμένο ακατέργαστο σκυρόδεμα για την τήρηση της **ειλικρίνειας στη μορφή** μέσω της **απόδοσης των υλικών στην αρχική τους υπόσταση** - υλικά “as found”. Η αισθητική προσέγγιση στο στυλ του μπρουταλισμού εστιάζει κυρίως στην τραχύτητα των υλικών - εμφανής ξυλότυπος - καθώς και στην απόδοση του όγκου του κτιρίου ως ενιαίος όγκος, αυτόνομος και μοναδιαίος - ελεύθερη κάτοψη, επιβλητικός όγκος.

Ο μπρουταλισμός γίνεται διακριτός από την **πλήρη έκθεση της υλικότητας**, σε μεμονωμένους όγκους με δυσανάλογες των ανθρωπίνων αναλογιών χαράξεις (κυρίως στο κατακόρυφο επίπεδο : ύψος / τομή), οι οποίες με τη σειρά τους προσφέρουν άμεση οπτική επαφή με το εσωτερικό του κτιρίου. Έτσι, η οργάνωση του εσωτερικού καθώς και η σχέση του με το άμεσο εξωτερικό περιβάλλον, μπορεί να αναγνωστεί ισάξια, τόσο από την κάτοψη όσο και από την τομή.

Αξίζει να σημειωθεί και η σχέση του εν λόγω ρεύματος με τον φωτισμό, και ειδικά με το κατακόρυφο φως, εκτός από μεγάλα πλάτη και ύψη στα ανοίγματα του όγκου, παρατηρείται και μεγάλη έμφαση στην οροφή, η οποία χαρακτηρίζεται και ως *πέμπτη όψη*, καθώς ο κατακόρυφος φυσικός φωτισμός στο εσωτερικό είναι μείζουσας σχεδιαστικής σημασίας. Ως αποτέλεσμα, διεξάγεται ένας διαρκής αντίλογος του κτιρίου με το αστικό περιβάλλον, καθώς δημιουργείται μία πόλωση ανάμεσα στο αυτόρκες και ανεξάρτητο αρχιτεκτονικό “μικροκλίμα” εντός και εκτός του κτιρίου, και στη διάθεση για αλληλεπίδραση και αλληλοεξάρτηση από το αστικό ή το φυσικό περιβάλλον στο οποίο χωροθετείται η σύνθεση.

Όπως έχουμε δει και από τον βραζιλιάνικο μπρουταλισμό, η σκληρότητα των επιφανειών και η ογκοπλαστική απολυτότητα του στυλ αυτού μπορούν όχι μόνο να συνυπάρξουν, αλλά και να αναδείξουν το φυσικό τοπίο που περικλείει το κτίριο, καθώς τα μεγάλα οριζόντια και κατακόρυφα ανοίγματα, όπως και η ελεύθερη κάτοψη προσφέρουν την δυνατότητα εισροής του φυσικού περιβάλλοντος στο κτίριο, τη συνεργασία των τραχείων επιφανειών με τα χρώματα της χλωρίδας και την ταυτόχρονη ένωση και διάσπαση του δομημένου (κτιριακού) χώρου και του αδόμητου (φυσικού) περιβάλλοντος. Έτσι, προσφέρει την αίσθηση της ασφάλειας μέσω της οριοθετημένης διαπερατότητας του χώρου, αλλά και την ελευθερία στην κίνηση, εντός, και εκτός του κτιριακού όγκου.

Τα παραδείγματα που αναλύθηκαν αφορούσαν έργα σε διάφορα σημεία του πλανήτη, με ποικιλία ως προς το φυσικό τοπίο του κάθε έργου και ως προς το κλίμα της περιοχής αυτών. Ωστόσο, τα έργα αυτά βρίσκονται εντός των ζωνών τροπικού και εύκρατου κλίματος, γεγονός που, σε συνέργια με τον αρχικό σκοπό της έρευνας, διεγείρει το ερώτημα για τη δυνατότητα εφαρμογής των ευρεθέντων αρχών στο μεσογειακό τοπίο και κλίμα.



#### 4. ΜΕΣΟΓΕΙΑΚΟ ΤΟΠΙΟ

Ένα από τα κύρια χαρακτηριστικά του μεσογειακού τοπίου είναι οι έντονες υψομετρικές διαφορές και η πλαισίωση μικρών “πεδιάδων” - δηλ. πλατωμάτων) ανάμεσα σε λοφίσκους. Η φυσική χλωρίδα αποτελείται από πληθώρα αιθαλών δέντρων και θάμνων, όπως οι αγριελιές, τα αρμιρίκια, τα πεύκα, τα έλατα και οι κέδροι καθώς και θαμνοειδή φυτά όπως τα φρύγανα, το θυμάρι, η λεβάντα, κ.ο.κ. Τα υψώματα, “ντυμένα” με ένα μεταφορικό μανδύα από τα προαναφερθέντα φυτά καθορίζουν την οπτική καθώς και τη διαπερατότητα μιας περιοχής.



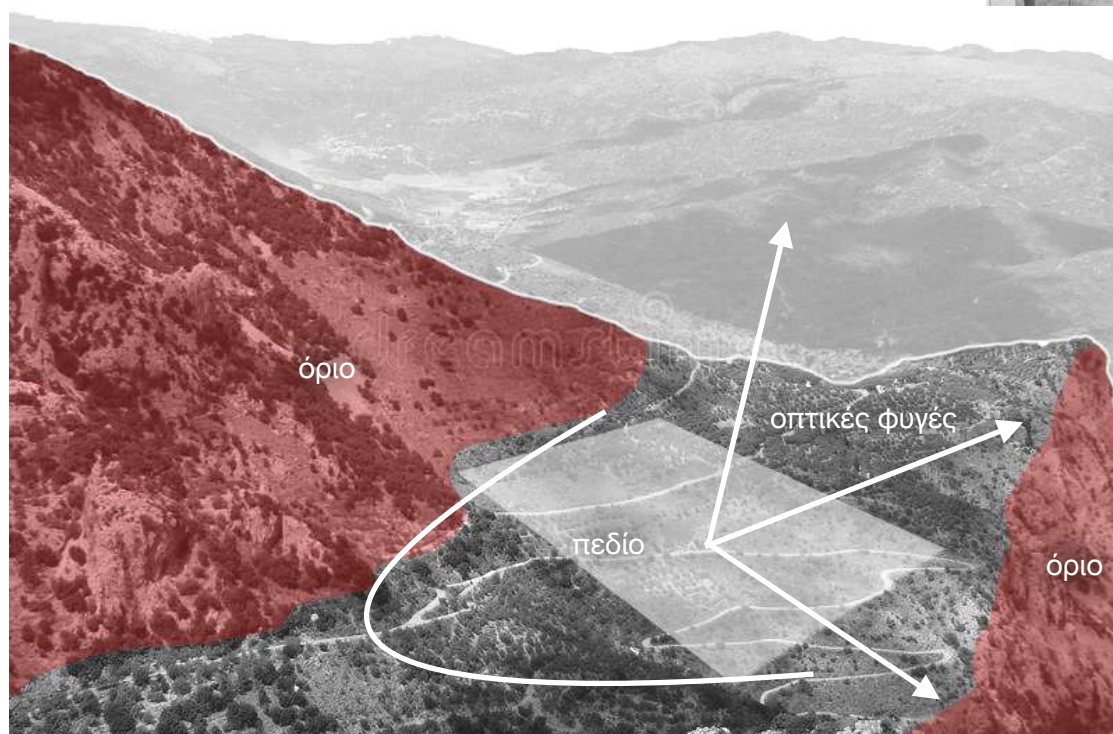
Ήπια πλαγιά

Λόφος = οπτικό όριο

Φυσικό μονοπάτι



Ως ένα έντονα βραχώδες τοπίο, δημιουργούνται φυσικά υψίπεδα, στα οποία παρατηρούνται συχνά οδικά περάσματα αλλά και οικήματα, είτε προς κατοίκηση είτε για την εξυπηρέτηση των αναγκών των αγροτών και των ζωοτρόφων.



Τα πλατώματα αυτά έχουν ιδιαίτερο φυσικό κάλλος, αφενός λόγω των επιβλητικών βράχων που τα οριοθετούν, και αφετέρου λόγω της θέας που προσφέρουν. Τα επίπεδα αυτά αποτελούν εξαιρετικά πεδία για σημειακές κτιριακές επεμβάσεις.

Οι έντονες μορφολογικές διακυμάνσεις του εδάφους, σε συνδυασμό με τη χαμηλή φυσική χλωρίδα, δημιουργούν ένα ιδιαίτερο χωρικό σκηνικό, με κάθε υψίπεδο να αποτελεί κι από ένα φυσικό παρατηρητήριο των γύρω περιοχών.



Αυτό δημιουργεί μία αίσθηση ασφάλειας και ταυτόχρονα, διατηρώντας οπτική επαφή με το τριγύρω περιβάλλον, διατηρείται η χωρική ιδιωτικότητα στο εκάστοτε υψίπεδο, με την δυνατότητα μιας επιλεκτικής απομόνωσης.





Τέλος, η τοπική βλάστηση προσφέρει φυσικά όρια στις διαδρομές καθώς και στάσεις. Λόγω της χαμηλής πυκνότητας της ψηλής βλάστησης, δημιουργείται ένα φίλτρο ανάμεσα στις διαδρομές, το οποίο όμως δεν περιορίζει την οπτική διαπερατότητα. Δέντρα όπως το πεύκο, η αγριελιά, οι κέδροι και τα αλμυρίκια προσφέρουν *φυσική σκίαση*, και ως εκ τούτου *δροσιά* τους θερμούς μήνες του χρόνου, και θα



μπορούσαμε να κάνουμε την αναγωγή των δέντρων αυτών ως σημεία χαλάρωσης και ξεκούρασης, διασκορπισμένα στο φυσικό τοπίο.





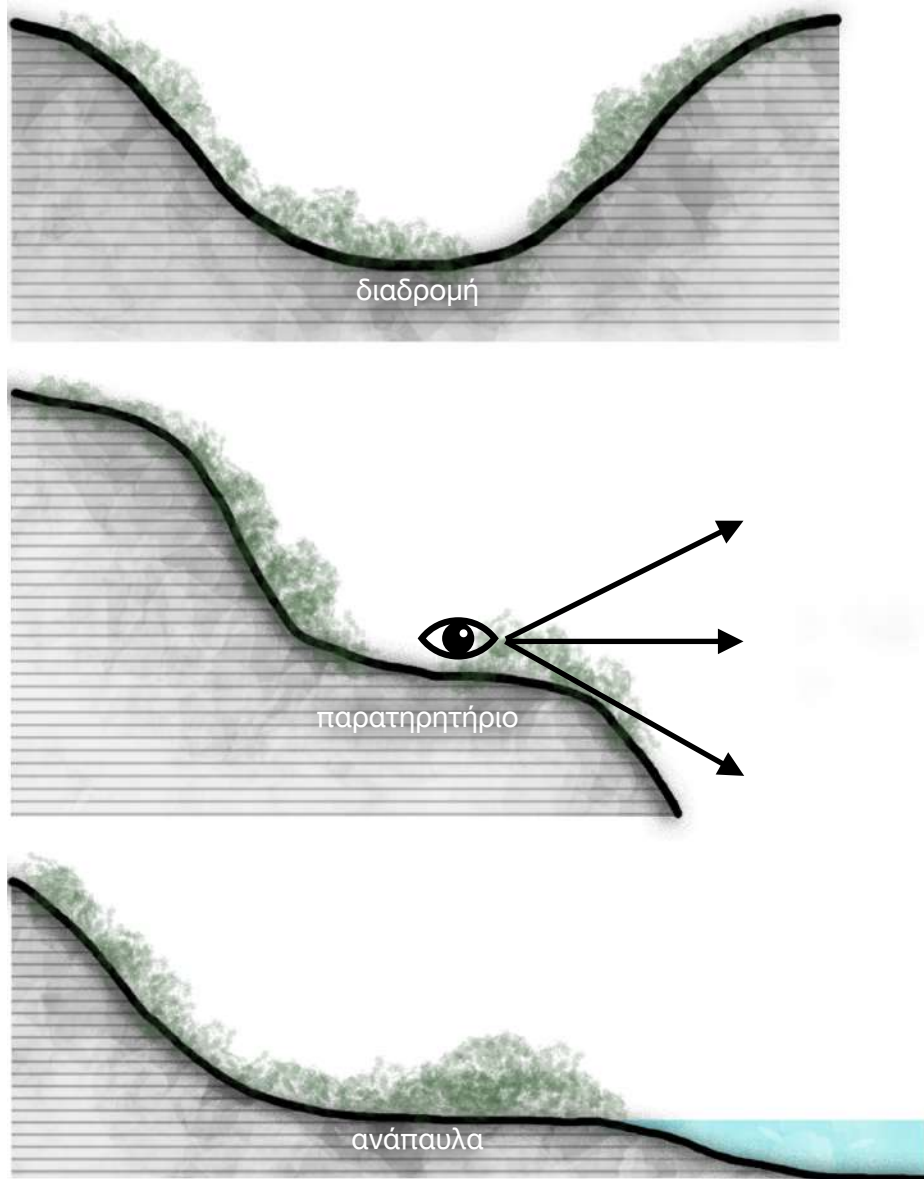
Επιπρόσθετα, η χλωρίδα αποτελείται σε μεγάλο βαθμό και από αρωματικά, χαμηλά φυτά (θάμνοι-φρύγανα) όπως η ρίγανη, το θυμάρι, το δενδρολίβανο και η λεβάντα, προσδίδοντας ακόμα πιο έντονη βιωματική αίσθηση κατά την περιήγηση στο φυσικό περιβάλλον.





Βάσει των παραπάνω ποιοτήτων, εντοπίζονται οι εξής σχέσεις / παράμετροι στο φυσικό μεσογειακό τοπίο :

ΣΧΕΣΕΙΣ ΜΟΡΦΟΛΟΓΙΑΣ ΕΔΑΦΟΥΣ - ΧΩΡΙΚΗΣ ΑΙΣΘΗΣΗΣ



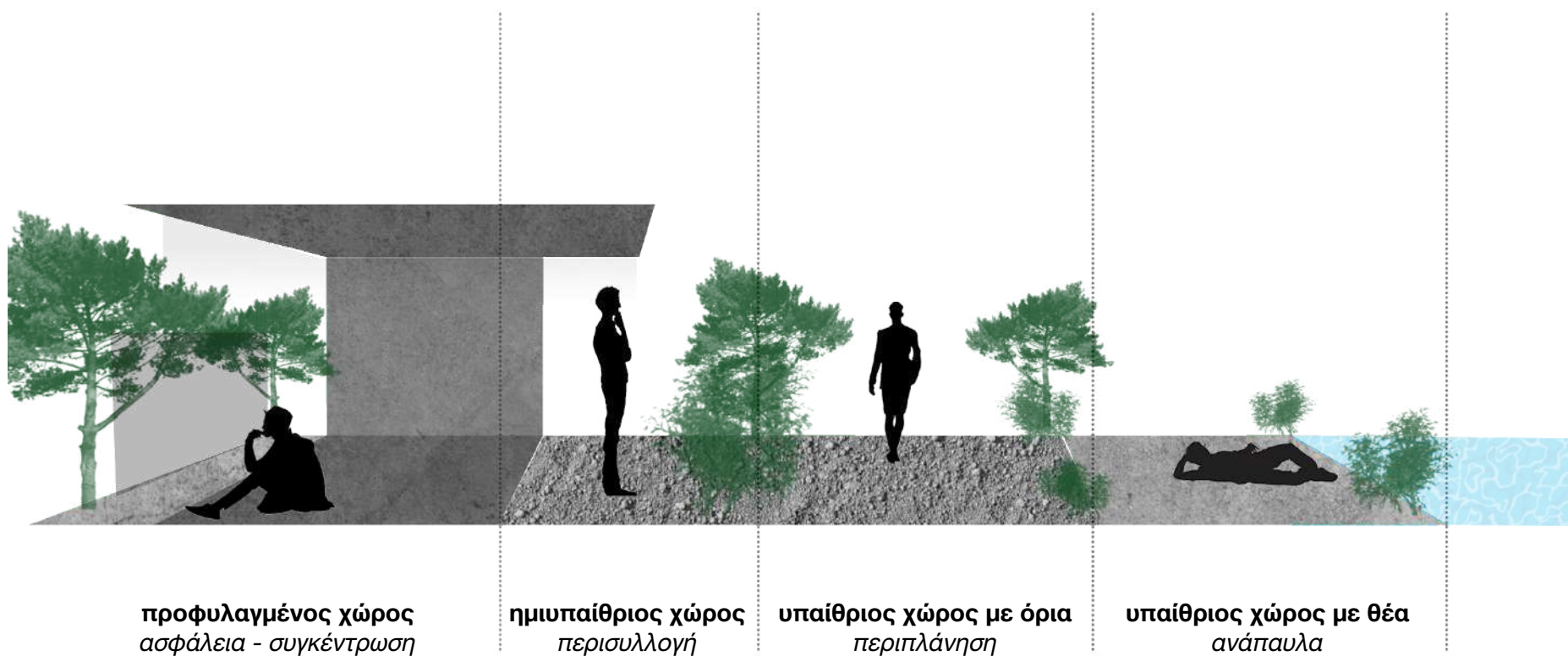
## **5. ΣΥΜΠΕΡΑΣΜΑΤΑ**

Έπειτα από την ανάλυση των χωρικών και αισθητικών στοιχείων υφιστάμενων έργων με έμφαση στην απόδοση καταπραΰντικών και αναλγητικών ποιοτήτων σε συνεργασία με τη φύση, από τα οποία προέκυψαν ορισμένες σχεδιαστικές αρχές για το σκοπό αυτό, καθώς και από την μελέτη των τοπιακών χαρακτηριστικών του μεσογειακού περιβάλλοντος, φτάνουμε στο καταληκτικό τμήμα της έρευνας όπου είναι η εξέταση της αποτελεσματικότητας των δύο αυτών κύριων ενοτήτων.

Βάσει των ανωτέρω, τα δομικά στοιχεία που συντελούν στη διαμόρφωση ενός κατάλληλου περιβάλλοντος για την αποπεράτωση της ψυχικής θεραπείας, είτε πρόκειται για αυτοτελείς κτιριακές μονάδες και σχεδιασμό εσωτερικού χώρου, είτε για αστικό εξοπλισμό, βασίζονται σχεδιαστικά στις μπρουταλιστικές αρχές. Το στοιχείο του μπρουταλισμού αναπαριστά κάτι το οικείο και γνωστό, και προσφέρει την αίσθηση της ασφάλειας. Η συνεργασία του με το φυσικό περιβάλλον, μέσω της βιοφιλικής σχεδίασης, είναι απαραίτητη, καθώς αποτελεί τον έτερο πόλο των σχεδιαστικών αρχών, ένα διαρκώς εναλλασσόμενο στοιχείο, εντός, εκτός ή ανάμεσα στο δομικό υπόβαθρο, το οποίο προσφέρει την αίσθηση της ανανέωσης καθώς και την διέγερση των βασικών αισθήσεων, όπως όσφρηση και αφή. Επιτυγχάνεται λοιπόν μία ισορροπία χωρικού και αισθητικού εξοπλισμού η οποία μπορεί να αποτελέσει βάση για τη δημιουργία ενός νοητού “ταμπλό” για την *ψυχική ανάρρωση* και θεραπεία του ατόμου.

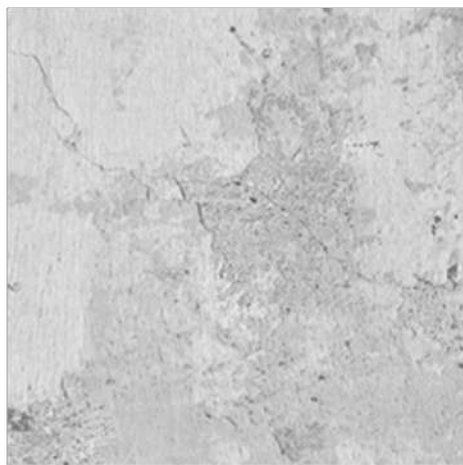


Τα δομημένα και αδόμητα στοιχεία αποκτούν το ρόλο του πλήρους ή του κενού - αποτελούν δηλαδή τα εργαλεία για την πίεση ή την αποφόρτιση αντίστοιχα, αναλόγως τις ανάγκες της εκάστοτε θεραπευτικής διεργασίας.



Οι ποικίλες σχέσεις μεταξύ δομημένου-αδόμητου, με εναλλαγές στα είδη και την πυκνότητα των οπτικών ή χωρικών ορίων δημιουργούν ένα λεξιλόγιο, με το οποίο μπορούν να δημιουργηθούν χωρικές συνθέσεις που συντελούν στην αποπεράτωση της ψυχικής θεραπείας.

Οι υλικότητες μας διακρίνονται σε τρεις βασικές κατηγορίες:



**1. σκυρόδεμα**

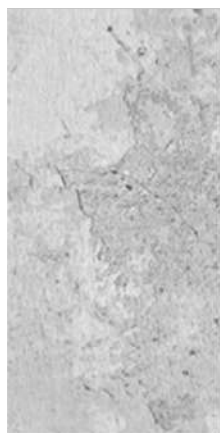


**2. φυσικό περιβάλλον**



**3. υδάτινο στοιχείο**

Με τους συνδυασμούς ή την επικράτηση ενός εκ των ανωτέρω, δημιουργούνται οι εξής αισθήσεις / ενέργειες:



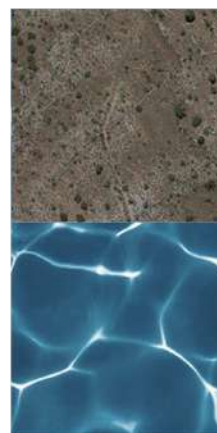
**σκυρόδεμα**  
*στιβαρότητα - ασφάλεια*



**σκυρόδεμα + φύση**  
*περισυλλογή*



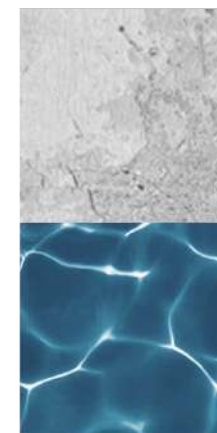
**φύση**  
*περιπλάνηση*



**φύση + νερό**  
*χαλάρωση*



**νερό**  
*ανανέωση*



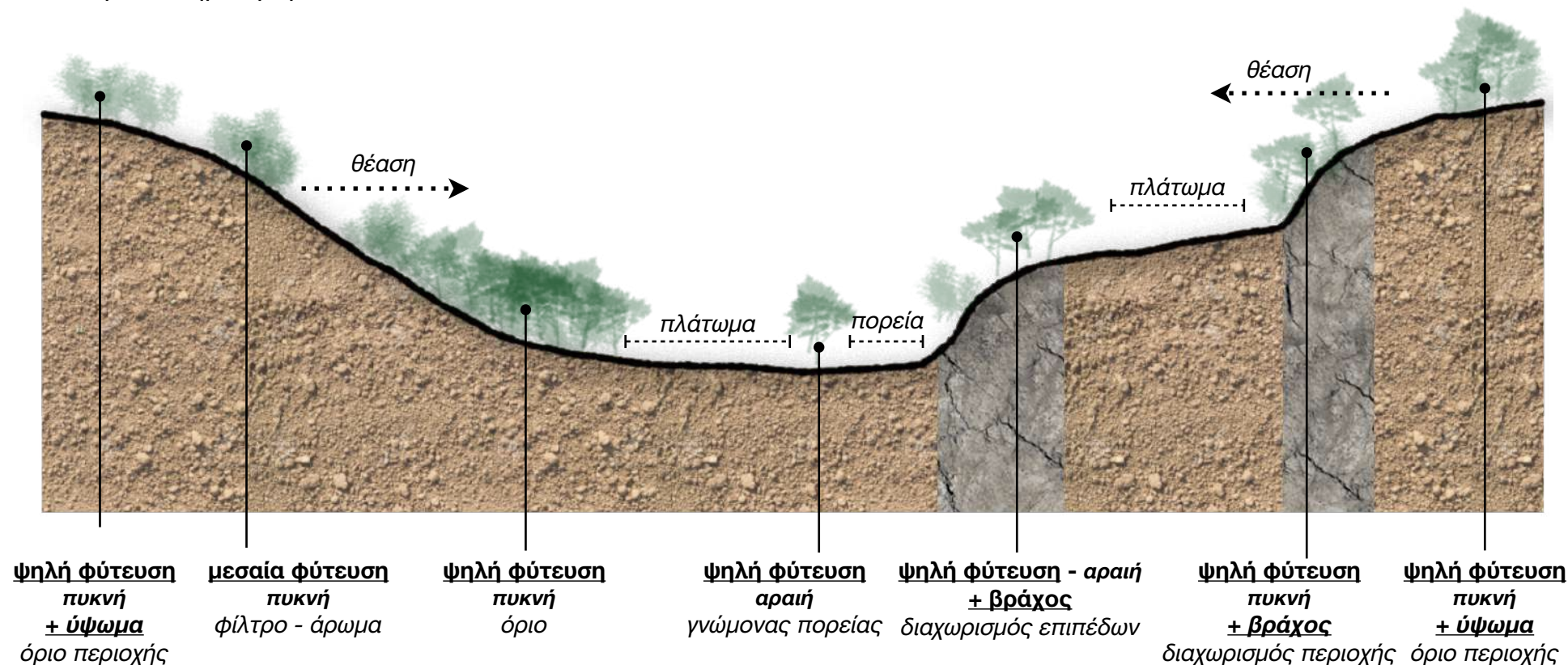
**σκυρόδεμα + νερό**  
*ανάπαυλα*



Η ένταξη του μοντέλου αυτού σε πραγματικό περιβάλλον είναι ευνοϊκή στο μεσογειακό κλίμα καθότι οι καιρικές συνθήκες και το κλίμα των μεσογειακών χωρών, και ιδίως των παραθαλάσσιων πόλεων, επιτρέπουν την όποια δραστηριοποίηση σε υπαίθριο χώρο περισσότερο από κάθε άλλο κλίμα, λόγω της ισορροπημένης και θερμής κατά κύριο λόγο θερμοκρασίας, την εύκολα προσπελάσιμη φυσική χλωρίδα - η οποία προσφέρει τόσο αισθητική διέγερση μέσω των μυρωδικών (θαμνοειδών) φυτών της όσο και φυσική προφύλαξη από τον ήλιο ή τα καιρικά φαινόμενα με τα δέντρα της, καθώς και τις μεσογειακές θάλασσες, οι οποίες εκτός από σωματική ευεξία προσφέρουν και αισθητικό σήμα κατατεθέν για την έννοια “χαλάρωσης”.



Οι εναλλαγές βραχώδους και χωμάτινου εδαφικού υπόβαθρου, σε συνδυασμό με τη φυσική χλωρίδα, δημιουργούν φυσικές ποιότητες / σχέσεις μεταξύ τους, οι οποίες συμβάλλουν στη χωρική διάταξη ενός οργανωμένου συνόλου, καθώς και την εξυπηρέτηση αυτών.

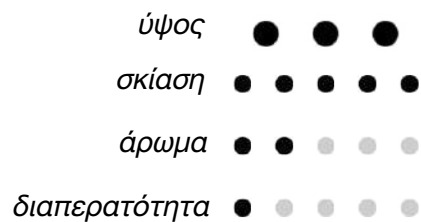




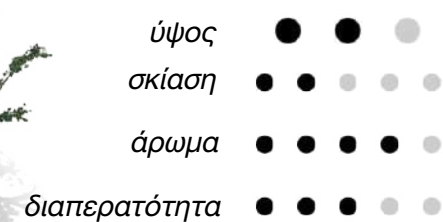
Τέλος, έχουμε ορισμένα ενδεικτικά παραδείγματα χλωρίδας του μεσογειακού τοπίου, κατηγοριοποιημένα σύμφωνα με τις χωρικές και αισθητικές τους ποιότητες:



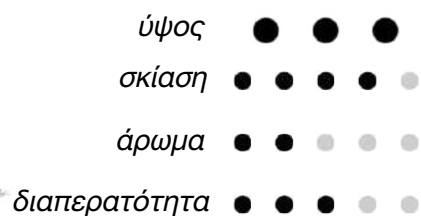
**Πεύκο**



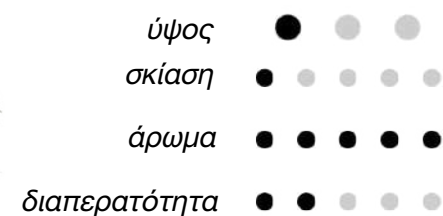
**Κέδρος**



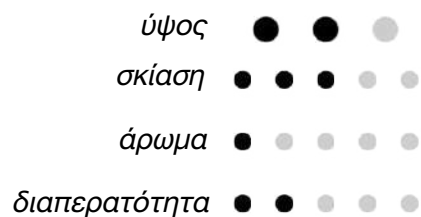
**Αγριελιά**



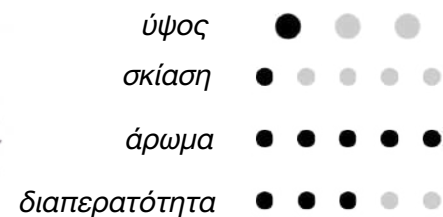
**Θυμάρι**



**Αλμυρίκι**



**Λεβάντα**



Έπειτα από τα ανωτέρω, έχουμε επιχειρήσει τη συλλογή και κατ' επέκταση τη σύνθεση των απαραίτητων χωρικών και ποιοτικών εργαλείων για τη μελέτη και τη σχεδίαση χωρικών συνόλων, κατάλληλων για την αποπεράτωση της ψυχοθεραπευτικής διεργασίας.

Τόσο κτιριακά, όσο και τοπιακά, ο συνδυασμός των μπρουταλιστικών σχεδιαστικών αρχών σε συνδυασμό με το βιοφιλικό σχεδιασμό στις χώρες της Μεσογείου - προσφέρει μεγάλη πληθώρα επιλογών και σχέσεων που δύνανται να προσφέρουν και να λειτουργήσουν καταλυτικά στην ψυχική ανάκαμψη και υγεία του ατόμου. Η επαφή με τη φύση σε σύμπραξη με τις “γειωτικές” ιδιότητες των μπρουταλιστικών κτιρίων και την καθαρότητα μορφής που τα καθορίζουν, συμβάλλουν στη δημιουργία ενός ειδικού αρχιτεκτονικού λεξιλογίου το οποίο στοχεύει στην πνευματική και αισθητική διέγερση του ατόμου - θεραπευόμενου, μέσω του σχεδιασμού ενός βιωματικού κτιριακού και τοπιακού συστήματος.





## **6. ΒΙΒΛΙΟΓΡΑΦΙΑ**

### Συγγράμματα :

- \_ Nikos A. Salingaros, *Biophilia & Healing Environments: Healthy Principles for Designing the Built World*, Terrapin Bright Green Publications, 2015
- \_ Pisani, D., *Paulo Mendes da Rocha, Complete works*, Rizzoli International Publications, 2015
- \_ Segawa H., *Architecture of Brazil 1900-1990*, Editora da Universidade de São Paulo (Edusp), 2010
- \_ Jean-Louis Cohen, *Η αρχιτεκτονική μετά το 1889 : Με το βλέμμα στο μέλλον*, University Studio Press, 2019

### Διαδικτυακές Πηγές & Πηγές Εικόνων:

- \_ <https://arquitecturaviva.com/works/casa-mendes-da-rocha-2>
- \_ <https://www.archdaily.com/975293/obra-luyaba-barrionuevo-villanueva-arquitectos>
- \_ [https://www.archdaily.com/994465/mimmim-villa-on-architects-inc?ad\\_source=search&ad\\_medium=projects\\_tab](https://www.archdaily.com/994465/mimmim-villa-on-architects-inc?ad_source=search&ad_medium=projects_tab)
- \_ <https://www.archidiaries.com/projects/obra-luyaba-barrionuevo-villanueva-arquitectos/>
- \_ <https://archarticulate.com/memorial-cemetery-parque-das-cerejeiras-crisa-santos-arquitectos/>
- \_ <https://archello.com/project/villa-alem>
- \_ <https://arquitecturaviva.com/works/villa-alem-alentejo-1>
- \_ <https://www.archdaily.com/991934/the-tourist-service-station-of-tangshan-ape-man-cave-aeseu-architectural-technology-and-art-studio>
- \_ <https://www.atlasofplaces.com/architecture/casa-butantae/>