

## ΜΟΝΑΣΤΗΡΙΑΚΑ ΣΥΓΚΡΟΤΗΜΑΤΑ:

Αφορμή για αισθητικές θεωρήσεις του ελληνικού τοπίου

«Το τοπίο και το έργο του νου. Τη γραφικότητα του συνθέτουν τόσο τα στρώματα της μνήμης όσο και τα στρώματα ενός βράχου» Schama ,1995



ΜΟΝΑΣΤΗΡΙΑΚΑ ΣΥΓΚΡΟΤΗΜΑΤΑ:  
ΑΦΟΡΜΗ ΓΙΑ ΑΙΣΘΗΤΙΚΕΣ ΘΕΩΡΗΣΕΙΣ ΤΟΥ ΕΛΛΗΝΙΚΟΥ ΤΟΠΙΟΥ

ΕΡΕΥΝΗΤΙΚΗ ΕΡΓΑΣΙΑ | ΚΑΛΜΠΕΝΗ ΠΑΡΑΣΚΕΥΗ  
ΕΠΙΒΛΕΠΟΥΣΑ ΚΑΘΗΓΗΤΡΙΑ | ΚΩΤΣΑΚΗ ΑΜΑΛΙΑ

ΠΟΛΥΤΕΧΝΕΙΟ ΚΡΗΤΗΣ  
ΣΧΟΛΗ ΑΡΧΙΤΕΚΤΟΝΩΝ ΜΗΧΑΝΙΚΩΝ  
ΕΡΓΑΣΤΗΡΙΟ ΝΕΟΕΛΛΗΝΙΚΗΣ ΑΡΧΙΤΕΚΤΟΝΙΚΗΣ, ΠΟΛΗΣ & ΠΟΛΙΤΙΣΜΟΥ  
ΧΑΝΙΑ 2021

## Περίληψη

Στο ελληνικό τοπίο παρατηρείται η εμφάνιση επιβλητικών μοναστηριακών συγκροτημάτων, βάσει των οποίων αντιλαμβανόμαστε σχέσεις αλληλεπίδρασης και συνέχειας ανάμεσα στις θρησκευτικές και εμπειρικές δυνάμεις που συγκροτούν τον κόσμο μας. Η ερευνητική εργασία πραγματεύεται την διερεύνηση του διάλογου που αναπτύσσουν τα μοναστηριακά συγκροτήματα με το ελληνικό τοπίο, έχοντας ως αφορμή την αισθητική θεώρηση του. Πρόκειται, για μονές και ασκητήρια με ιδιαίτερα περιβαλλοντικά χαρακτηριστικά όπου σε συνδυασμό με την αισθητική που προσφέρει το περιβάλλον, θα αποτελέσουν την διαλεκτική και πολυσύνθετη σχέση που επιτυγχάνεται μεταξύ της αρχιτεκτονικής και του τοπίου. Αρχικά, γίνεται εισήγηση της αισθητικής θεώρησης του περιβάλλοντος και έπειτα αναλύεται η θρησκευτική διάσταση του τοπίου από τους νεότερους μέχρι τους βυζαντινούς χρόνους. Στην συνέχεια η εργασία χωρίζεται σε δύο ενότητες, το «ανοιχτό» τοπίο των μονών, μέσα στα αδιάρρηκτα όρια του και το «κλειστό» τοπίο των μονών, δέσμιο του όλου του. Σε κάθε μια από τις επιλεγμένες ενότητες, αναλύονται όπως προ αναφέραμε μοναστηριακά συγκροτήματα, τα οποία βρίσκονται στο φυσικό τους τοπίο με σκοπό να εντοπίσουμε τις αισθητικές εμπειρίες του περιβάλλοντος χωρικά, δια της αρχιτεκτονικής. Καθώς, και τις ιδέες που αντιλαμβανόμαστε πάντα σε μια συνεχή συνεργασία τοπίου και αρχιτεκτονικής. Τέλος, με βάση τα παραπάνω δίνεται ερέθισμα για γόνιμες συζητήσεις, ώστε να προβούμε στην ανάδειξη των ιδιαίτερων χαρακτηριστικών, μεταξύ του ελληνικού τοπίου και της μοναστηριακής αρχιτεκτονικής. Καθώς και σε άλλες έννοιες, τις οποίες εντοπίζουμε μέσα από αυτόν τον διάλογο.

*Θα ήθελα να ευχαριστήσω την επιβλέπουσα  
καθηγήτρια μου, κ. Αμαλία Κωτσάκη,  
η οποία με την καθοδήγηση και ενθάρρυνση της  
συνέβαλε στην ολοκλήρωση της εργασίας. Ευχαριστώ επίσης,  
την οικογένεια μου και τους φίλους μου για την υποστήριξη τους*

ΠΕΡΙΕΧΟΜΕΝΑ	
<b>1. ΕΙΣΑΓΩΓΗ</b>	09
1.1. Σκοπός εργασίας	
1.2. Αντικείμενο εργασίας	
1.3. Βιβλιογραφική ανασκόπηση	
<b>2. ΜΕΘΟΔΟΣ</b>	11
2.1. Συλλογή ερευνητικού υλικού	
2.2. Ερμηνευτική μέθοδος	
2.3. Ερευνητικά ερωτήματα	
<b>3. ΤΟΠΙΑ ΕΛΕΓΧΟΥ (ΕΥΡΗΜΑΤΑ)</b>	
<b>3.1 Εισαγωγή</b>	21
<b>Μέρος Α΄</b>	
<b><i>Το «ανοιχτό» τοπίο των μονών, μέσα στα αδιάρρηκτα όρια του</i></b>	23
Μονή Παναγίας Χοζοβιώτισσας , Αμοργός	
Οι Μονές των Μετεώρων	
Ιερά Μονή Παναγίας Πελεκητή, Καρδίτσα	
Μονή Σίμωνος Πέτρας, Άθως	
<b>Μέρος Β΄</b>	
<b><i>Το «κλειστό» τοπίο των μονών, δέσμιο του όλου του</i></b>	49
Το ασκηταριό του Αγίου Νικάνορα , Ζαβόρδα	
Μονή Αγίου Ιωάννη Θεολόγου , Πάτμος	
Ιερά Μονή Παναγίας Σουμελά, Τραπεζούντα	
Ιερά Μονή Αγίας Παρασκευής, Βίκος	
<b>4. ΕΡΜΗΝΕΙΑ-ΣΥΜΠΕΡΑΣΜΑΤΑ</b>	75
<b>ΒΙΒΛΙΟΓΡΑΦΙΑ</b>	83
<b>ΠΗΓΕΣ ΕΙΚΟΝΟΓΡΑΦΗΣΗΣ</b>	87





### 1.1.Σκοπός εργασίας

Η παρούσα ερευνητική εργασία πραγματεύεται την διερεύνηση του διάλογου που αναπτύσσουν τα μοναστηριακά συγκροτήματα με το ελληνικό τοπίο, έχοντας ως αφορμή την αισθητική θεώρηση του.

### 1.2.Αντικείμενο εργασίας

Αντικείμενο της εργασίας αποτελούν ελληνικά ασκητήρια και μοναστηριακά συγκροτήματα. Πρόκειται για μονές και ασκητήρια με ιδιαίτερα περιβαλλοντικά χαρακτηριστικά όπου σε συνδυασμό με την αισθητική που προσφέρει το περιβάλλον, θα αποτελέσουν την διαλεκτική και πολυσύνθετη σχέση που επιτυγχάνεται μεταξύ της αρχιτεκτονικής και του τοπίου.

### 1.3.Βιβλιογραφική ανασκόπηση

Ο κλάδος της αισθητικής του περιβάλλοντος ουσιαστικά ξεκινάει περίπου τον 20ο αιώνα χωρίς όμως να μελετώνται συνάμα οι σχέσεις του περιβάλλοντος και της μοναστηριακής αρχιτεκτονικής. Αναφορές βρίσκουμε μόνο στην αισθητική της βυζαντινής τέχνης όπου αναλύεται ο χριστιανικός ναός ως αρχιτεκτονικός χώρος. Ο διάλογος της μοναστηριακής δομής και του περιβάλλοντος δεν έχει μελετηθεί επαρκώς στον Ελλαδικό χώρο και συνεπώς υπάρχουν σημαντικά ζητήματα προς ανάλυση.

Βιβλία αναφοράς για την εκπόνηση της εργασίας αποτέλεσαν τα εξής :

- Arnold Berleant , Η αισθητική του περιβάλλοντος , Ίδρυμα Παναγιώτη και Έφης Μιχελή , Αθήνα , 2004
- Παναγιώτης Μιχελής, Αισθητικά Θεωρήματα , Τόμος Α' , Β' & Γ' , Αθήνα 1965-1999
- Malcolm Budd, The aesthetic appreciation of nature, Oxford,2003
- Georg Simmel , Joachim Ritter , Ernst H. Gombrich, Το Τοπίο ,Εκδόσεις Ποταμός , 2004

## ΜΕΘΟΔΟΣ

## 2.1.Συλλογή ερευνητικού υλικού

Για τη μέθοδο συλλογής του ερευνητικού υλικού πραγματοποιήθηκε:

1.Βιβλιογραφική έρευνα

2.Διαδικτυακή έρευνα

3.Έρευνα πεδίου

## 2.2.Ερμηνευτική μέθοδος

### 2.2.1.Υπόθεση Εργασίας

Με αφετηρία την αισθητική θεωρία , περίπου στα τέλη του 20ου αιώνα δημιουργείται ένας φιλοσοφικός προβληματισμός για το περιβάλλον.<sup>1</sup> Η αισθητική αποτίμηση της φύσης ξεκινάει με την σημαντικότερη συμβολή , του Ιμμάνουελ Κάντ και συμπληρώνεται με τις προσφορές των έργων των δυτικών φιλοσόφων (Hume , Hegel , Santayana , Schopenhauer) που αποτελούν μέχρι σήμερα σημαντική βιβλιογραφία.<sup>2</sup> Ωστόσο, στα μέσα του 14ου αιώνα με την πνευματική κίνηση που παρατηρείται και εκδηλώνεται με τον όρο «Ουμανισμός» φαίνεται να αποτέλεσε την απαρχή της ιδέας για μια συνολική πολιτιστική οντότητα στα πλαίσια μιας Ευρώπης που ανανέωσε το ενδιαφέρον για την αρχαιότητα, για την αναγεννησιακή αισθητική και για την συμβολική διάσταση του τοπίου, χωρίς όμως να έχει αποδοθεί ουσιαστικά η αισθητική σημασία τους.<sup>3</sup> Η αισθητική αποτίμηση του περιβάλλοντος δεν ασχολείται με τα αντικείμενα της φύσης αλλά με την συνολική εμπειρία που αποδίδουν τα αντικείμενα, ενώ παράλληλα δεν έρχεται να προσφέρει μαθήματα καλαισθησίας αλλά ένα τρόπο προσέγγισης της. Η αρχιτεκτονική περισσότερο από κάθε άλλη τέχνη καταφέρνει να συνδυάσει την λειτουργικότητα με την ικανοποίηση που προσδίδει η αισθητική εμπειρία. Ακριβώς αυτός ο συνενωτικός κρίκος έρχεται σε αντιπαράθεση με την παραδοσιακή αισθητική, όπου βασίζεται στον διαχωρισμό του ωραίου από το λειτουργικό.Όπως αναφέρθηκε από την Καστίν Μέιν,

*«Η αισθητική του περιβάλλοντος προτείνει μια διαφορετική θεωρία για μια διαφορετική αισθητικότητα. Ανακαλύπτει το αισθητικό στοιχείο μέσα από το τοπίο , άλλοτε ως κυρίαρχο και άλλοτε ως δευτερεύον , αλλά πάντοτε παρόν στην εμπειρία»<sup>4</sup>*

Η ενεργοποίηση της συμπλοκής των αισθήσεων ως αποτέλεσμα της αισθητικής εμπειρίας, έρχεται να συνδέσει το περιβάλλον με την αισθητική του περιβάλλοντος, προσφέροντας ευρύτερη κατανόηση και πρακτική καθοδήγηση ως προς την ζωή μέσα στο τοπίο. Άρα πρόκειται , για μία θεωρία η οποία εφαρμόζεται τόσο στην ελληνική, όσο στην μνημειακή και λαϊκή παράδοση. Το πεδίο μελέτης που διερευνά η αισθητική του περιβάλλοντος μελετά ερωτήματα από την σκοπιά διαφορετικών επιστημών, όπως για παράδειγμα της φιλοσοφίας , της αρχιτεκτονικής τοπίου, του περιβαλλοντικού σχεδιασμού ,της πολιτιστικής γεωγραφίας ,της πολιτιστικής ανθρωπολογίας ,της αρχιτεκτονικής , έχοντας όμως μια κοινή θεματολογία.<sup>5</sup> Είναι γνωστό άλλωστε ότι, η περιβαλλοντική αισθητική είναι ένα ερευνητικό πεδίο με διεθνή εμβέλεια , καθώς άνθρωποι από όλο τον κόσμο από διαφορετικές χώρες , με διαφορετικές παραδόσεις και πολιτισμό ανακαλύπτουν σε αυτή κάποια κοινά ενδιαφέροντα.<sup>6</sup> Συνεπώς, προκύπτει μία πρωτογενής σύνθεση , μέσω της οποίας τα διάφορα ετερογενή στοιχεία συμβάλλουν στην διαμόρφωση της περιβαλλοντικής αισθητικής, όπου μετασχηματίζονται και αποκτούν νέα ταυτότητα.<sup>7</sup> Ο Arnold Berleant επισημαίνει ότι κατά κάποιο τρόπο η αισθητική του περιβάλλοντος μπορεί να αποδοθεί ως «εφαρμοσμένη αισθητική», καθώς αυτή έχει εκ παραδόσεως συνδεθεί με τις καλές τέχνες και πόσο μάλλον , με ό,τι αφορά ζητήματα της καθημερινής ζωής και δραστηριότητες που εξυπηρετούν κάποιο συγκεκριμένο σκοπό.Η περιβαλλοντική αισθητική έρχεται να συνενώσει με θεωρητικούς όρους την θεώρηση , ότι η φύση δεν είναι ξένη προς τον κόσμο του ανθρώπου και ότι το περιβάλλον δεν είναι ένας χώρος έξω από αυτόν.<sup>8</sup> Ανακαλύπτει σχέσεις αλληλεπίδρασης και συνέχειας που συγκροτούν τον κόσμο μας, μέσα σε μία εποχή όπου οι κοινωνικοπολιτικές συνθήκες επισκιάζουν τις αισθήσεις. Ο Schopenhauer αναφέρει ότι στην αισθητική αποτίμηση της φύσης , η «ομορφιά» ή και η «αγριότητα» της φύσης σε σχέση με το συναίσθημα που προκύπτει με την εμπειρία των ατόμων , διαμορφώνουν εν τέλει το σύνολο της φύσης.<sup>9</sup> Άρα, διαπιστώνουμε λοιπόν ότι η αισθητική αποτίμηση της φύσης είναι ένα ενοποιημένο σύνολο, μια ατέρμονη θεωρία που περιλαμβάνει την φύση, την τέχνη, την πόλη ή και την ύπαιθρο, με την αισθητική εμπειρία να παρευρίσκεται πάντα παρόν σε ένα εύρος που μεγαλώνει υπέρμετρα.

<sup>5</sup> Ό.π., σελ ιζ'

<sup>6</sup> Ό.π., σελ ιη'

<sup>7</sup> Ό.π., σελ ιη'

<sup>8</sup> Ό.π., σελ κ'

<sup>9</sup> Malcolm Budd, *The aesthetic appreciation of nature*, Oxford, 2003, σελ 6

<sup>1</sup> Ας θυμηθούμε τις απαρχές της αισθητικής θεωρίας . Η αισθητική αντίληψη αποτελεί αναπόσπαστο τμήμα της ανθρώπινης φύσης, με την επιστήμη της αισθητικής να πραγματεύεται το καλό, το «ωραίο», στη φύση και κυρίως στην τέχνη. Αποτελεί κλάδο της φιλοσοφίας, που τείνει σε μια γενική θεώρηση της τέχνης, όσον αφορά στις σχέσεις της με το θείο, με τις αξίες του αληθούς, (επιστήμη), ή του αγαθού, (ηθική) και με την αρμονία. Την έννοια της αισθητικής, την βρίσκουμε ήδη από τους κλασικούς χρόνους, όπως για παράδειγμα στο πλατωνικό πνεύμα, με την «αρμονία» να αποτελεί το κεντρικό θέμα του , στα έργα του Πυθαγόρα με την ανακάλυψη του για την αρμονία της μουσικής , στον Πολύκλειτο για τις αναλογίες της γλυπτικής όπως και σε άλλους πολλούς που συμμετείχαν στην εξέλιξη των τεχνών. Σημειώσεις μαθήματος, Διδάσκουσα Πολυξένη Ζινδρλιή, *Φιλοσοφία- Αισθητική*, Χειμερινό εξάμηνο, 2017-2018

<sup>2</sup> Malcolm Budd, *The aesthetic appreciation of nature*, Oxford, 2003, Πρόλογος

<sup>3</sup> Ο όρος Ουμανισμός σημαίνει ουσιαστικά ανθρωπισμός και αναφερόμαστε στο πνευματικό ρεύμα, που στόχευε στην πολιτιστική και εκπαιδευτική μεταρρύθμιση με την επιστροφή στα αρχαία κείμενα τόσο ως μοντέλο ζωής αλλά και σκέψης

<sup>4</sup> Arnold Berleant, *Η αισθητική του περιβάλλοντος*, Ίδρυμα Παναγιώτη και Έφης Μιχαήλ , Αθήνα , 2004, σελ ιδ'

### Η θρησκευτική διάσταση του τοπίου

Από τους νεότερους χρόνους υποστηρίζεται ότι αναπτύχθηκε ουσιαστικά «η αίσθηση της φύσης» , με τις θρησκείες των πρωτόγονων εποχών να φανερώνουν μια ιδιαιτέρως βαθιά αίσθηση για την φύση.<sup>10</sup> Οι αρχαίοι Έλληνες γνωρίζουμε, ότι διέθεταν ένα βαθύτατο αισθητήριο γνώσης της επίδρασης του τοπίου πάνω στην ψυχολογία του ανθρώπου. Για το λόγο αυτό, διάλεγαν κατάλληλα τοπία για την ανέγερση διακεκριμένων κτισμάτων. Η επιβλητικότητα του τοπίου επιδρούσε καταλυτικά πάνω στην ψυχολογία του προσκυνητή και στην πίστη του για την αποτελεσματικότητα των χρησμών, έτσι διάλεγαν για τα μαντεία τους τόπους, όπως οι Δελφοί ή η Δωδώνη. Όπως αναφέρθηκε χαρακτηριστικά από τον Μουτσόπουλο (2009) :

*«η γκρίζα αγριότητα των κατακόρυφων βράχων στους Δελφούς, η επιβλητική παρουσία της χαράδρας που διέκοπτε τη συνέχεια του τοπίου με τα απέναντι βουνά, η επιδερμίδα των φαιών ασβεστολιθικών βράχων, με τη μεταλλική θραύση, σε σύγκριση με την απαλότητα των λειασμένων κiónων των ναών που χτίζονταν με το ίδιο γενετικό υλικό του τοπίου, δημιουργούσε συναίσθημα βούλησης να υλοποιεί το συμβολισμό των ιδεών αλλά και την παντοδυναμία του ιερατείου».*<sup>11</sup>

Σε αυτό το σημείο θα πρέπει να τονίσουμε ότι το «τοπίο» στην ελληνική αρχαιότητα διαφέρει ριζικά από το δικό μας εννοιολογικό και φιλοσοφικό πλαίσιο καθώς οι άνθρωποι σχηματίζουν ένα ενοποιημένο σύνολο με τα στοιχεία που το συνθέτουν.<sup>12</sup> Η θεωρία της φύσης συγκεκριμένα από φιλοσοφική άποψη αναφέρει ότι το πνεύμα στρέφεται προς το «όλον» που περιλαμβάνει τα πάντα και προς το «θείο». Ο Αριστοτέλης αποκαλεί τους Ίωνες φυσικούς φιλοσόφους «φυσιολόγους» και ταυτόχρονα «θεολόγους»: «Μιλώντας για την φύση» και ταυτόχρονα «συλλογίζεται για το θείο».<sup>13</sup> Αναφορές για το θείο και την φύση βρίσκουμε επίσης στον Αυγουστίνο , όπως και στους πλατωνικούς την εξής παραδοχή ότι η ομορφιά όλων των πραγμάτων και «όλων των αιώνων του κόσμου» είναι η «φωνή» με την οποία όλα τα υπαρκτά «ομολογούν την πίστη τους στο θεό και τον υμνούν».<sup>14</sup> Έτσι και ο άνθρωπος που στρέφει την προσοχή του στην θεώρηση του κόσμου και στην ολοκλήρωση της φύσης ακολουθεί το κάλεσμα αυτής της φωνής.<sup>15</sup>

Στην εισαγωγή του κεφαλαίου για το τοπίο και την λειτουργία του αισθητού στην νεώτερη κοινωνία ο Joachim Ritter κάνει αναφορά σε έναν Πετράρχη, ο οποίος συνοδευόμενος από τον αδελφό του ξεκίνησε να ανέβει στο Μον Βαντού. Στην πορεία ο Πετράρχης περιγράφει όλη την προσπάθεια της ανάβασης για την κορυφή του βουνού ενόψει της ερμηνείας ότι η άνοδος της ψυχής συνδέεται με αυτή της κορυφής της μακάριας ζωής.

Η άνοδος της ψυχής από το σωματικό στο ασώματο με την αφοσίωση του εαυτού στον θεό , η ελεύθερη θεώρηση της φύσης ως εσωτερικής κίνησης της ψυχής, που αποβλέπει στην «μακάρια ζωή», ανήκουν μεταφερμένες στον νεοπλατωνισμό και στον χριστιανισμό, στην παράδοση της θεωρίας του κόσμου, η οποία εξαρχής είναι ταυτόσημη με την φιλοσοφία.<sup>16</sup> Ο Κάρους στο βιβλίο του Neun Briefe über landschaftsmalerei (1824) (Εννέα Γράμματα για την τοπιογραφία) περιγράφει τον ουρανό ως «ενσάρκωση του αέρα και του φωτός» και κατ’ αυτό ως «η κυρία εικόνα του απείρου» γίνεται το «απολύτως απαραίτητο και πιο μεγαλοπρεπές μέρος του τοπίου».<sup>17</sup> Για την παράδοση της φιλοσοφικής θεωρίας ο ουρανός είναι πάντα η ορατότητα του κόσμου «ως τάξη του κόσμου» και το φαινόμενο παρόν του. Ενώ ακόμα, γράφει για την φύση που «ως τέτοια (είναι) αναγκαία και απολύτως ωραία», «αναγνωρίζεται» ως ωραία «τόσο περισσότερο ... όσο πιο πολύ φανερώνεται ο θείος χαρακτήρας της».<sup>18</sup>

Τοπίο του Κάρος

Ουσιαστικά, η χριστιανική εμπειρία και η ιδιότυπη φύση του χριστιανικού μηνύματος εγκαινίασαν μια πνευματική εξέλιξη που είχε μεγάλη βαρύτητα για τη μεταγενέστερη ιστορία της αισθητικής. Αισθητικές παρατηρήσεις ξεκινάνε με την τέχνη του Βυζαντίου, στην οποία τα σύμβολα όπως παραδείγματος χάριν του σταυρού και των εικόνων, χρησιμοποιήθηκαν ως μέσο για την γέννηση του θαυμασμού των μνημένων και των αμύητων. Βασικό αισθητικό χαρακτηριστικό που γεννά η βυζαντινή τέχνη είναι το αίσθημα του Υψηλού, σε αντίθεση προς το αίσθημα του Ωραίου που αναβλύζει από τα έργα της κλασικής τέχνης.<sup>19</sup> Η στροφή προς το περιεχόμενο είναι από τις κεντρικές έννοιες που παρουσιάζονται στον Χριστιανισμό. Ο Πλωτίνος αναφέρει για την τέχνη σε αντίθεση με τους κλασικούς ορισμούς του Αριστοτέλη και του Πλάτωνα ότι : *«η ομορφιά δεν βρίσκεται ούτε στην «συμμετρία» , δηλαδή στην αναλογία των μερών προς άλλα και προς το όλο , ούτε στην «εύχροια» (ωραιότητα) , δηλαδή την αρμονία των χρωμάτων αλλά στην ιδέα που εκφράζει το έργο».*<sup>20</sup> Στροφή λοιπόν προς τα έσω δίνοντας έμφαση στην ιδέα που αποτελεί το καλλιτέχνημα.<sup>21</sup> Η τέχνη στον χριστιανισμό λειτουργεί ως έκφραση του θείου, έκφραση του υπερβατικού, γίνεται λυτρωτής του ανθρώπου από την πτώση και καταλήγει στην θρησκεία.<sup>22</sup> Στην νεώτερη Δυτική φιλοσοφία γίνετε λόγος περί Υψηλού υποστηρίζοντας ότι υπάρχει μόνο στην φύση.<sup>23</sup> Ο Έγκελος κατόπιν συσχετίζει την έννοια του Υψηλού και την φύση με την χριστιανική τέχνη.<sup>24</sup>

Τοπίο του Έγκελς

Η θρησκευτική διάσταση του τοπίου μπορεί να αποδοθεί επίσης, στις ριζοσπαστικές ιδέες που έφερε ο Χριστιανισμός. Η χριστιανική θεωρία της δημιουργίας, η θεωρία ότι ο Θεός έπλασε το φυσικό σύμπαν από το μηδέν, όχι γεννώντας το με κάποιο τρόπο, όχι χυτεύοντας ή λαξεύοντας ή διαμορφώνοντας την πρωταρχική ύλη σύμφωνα με τις μορφές, αλλά απλούστατα δημιουργώντας κάτι από εκεί που πριν δεν υπήρχε τίποτα. Φυσικά, αυτή η άποψη έθετε δύσκολα θεωρητικά και μεταφυσικά προβλήματα.

<sup>[1]</sup> Georg Simmel, Joachim Ritter, Ernst H. Gombrich, Το τοπίο, Εκδόσεις Ποταμός, 2004, σελ 14

<sup>[2]</sup> Σε απόλυτη αντίθεση με το επιβλητικό τοπίο των Δελφών έρχονταν τα τοπία που διαλέχτηκαν για την ανίδρυση ναών, όπως της Αφαίας στην Αίγινα, όπου το ιλαρό πευκόφυτο τοπίο προβάλλεται στον χαμηλό ορίζοντα του Σαρωνικού. Δουκέλλης Ν. Παναγιώτης,Το ελληνικό τοπίο, Μελέτες ιστορικής γεωγραφίας και πρόσληψης του τόπου, Αθήνα, 2009, σελ 151-152

<sup>[3]</sup> Όπως αναφέρει ο Raffaele Milani, αναφερόμενος στο Worpswede (1903) του Rainer Maria Rilke: “He [Rilke] advises us not to surrender to projective sentimentality and to link the landscape to myth, an epiphany that is part of the nature of human beings. Moreover, we should rethink the idea that the landscape is a modern invention; for the ancients, the landscape was not a specific and separate space because they transformed everything into landscape. Rilke goes on to say that in the ancient images we find on Greek vases we can see that humans, flowers, fruit, shrubbery, birds, and animals form a unified whole.” (Milani 2009, xii).

<sup>[4]</sup> Georg Simmel, Joachim Ritter, Ernst H. Gombrich, Το τοπίο, Εκδόσεις Ποταμός, 2004, σελ 43

<sup>[5]</sup> Ο Αυγουστίνος Ιππώνος (354-430) ήταν χριστιανός θεολόγος και φιλόσοφος, όπου επηρέασε με τα συγγράμματα του την ανάπτυξη του Δυτικού Χριστιανισμού και της Δυτικής φιλοσοφίας. https://el.wikipedia.org/wiki/Αυγουστίνος\_Ιππώνος

<sup>[6]</sup> Georg Simmel, Joachim Ritter, Ernst H. Gombrich, Το τοπίο, Εκδόσεις Ποταμός, 2004, σελ 44

<sup>[7]</sup> Ό.π., σελ 42

<sup>[8]</sup> Ο Κάρλ Γκουστάβ Κάρος (Carl Gustav Carus) (1789-1869) ήταν γερμανός φυσιολόγος και ζωγράφος με σημαντικά έργα τέχνης την περίοδο του ρομαντισμού

<sup>[9]</sup> Ακόμη και η αισθητική παραδοχή που δίδεται στα μικρά συνήθη και άσημα πράγματα (νεκρή φύση) μπορεί να αντλήσει ζωή από το πλαίσιο του μεταφυσικού ουρανού.

<sup>[10]</sup> Georg Simmel, Joachim Ritter, Ernst H. Gombrich, Το τοπίο, Εκδόσεις Ποταμός, 2004, σελ 50-51

<sup>[11]</sup> Παναγιώτης Μιχαήλς, Αισθητικά Θεωρήματα, Τόμος Β', Ίδρυμα Παναγιώτη και Έφης Μιχαήλ ,Αθήνα, 1979, σελ 7

<sup>[12]</sup> Ό.π., σελ 8

<sup>[13]</sup> Ο Μιχαήλς αναφέρει χαρακτηριστικά ότι : «το χριστιανικό δόγμα κατέκτησε το φιλοσοφικό του βάθος βασισμένο στην μεταφυσική του Νεοπλατωνισμού»

<sup>[14]</sup> Παναγιώτης Μιχαήλς, Αισθητικά Θεωρήματα, Τόμος Γ', Ίδρυμα Παναγιώτη και Έφης Μιχαήλ ,Αθήνα, 2004, σελ 192

<sup>[15]</sup> Παναγιώτης Μιχαήλς, Αισθητικά Θεωρήματα, Τόμος Β', Ίδρυμα Παναγιώτη και Έφης Μιχαήλ ,Αθήνα, 1979, σελ 8

<sup>[16]</sup> Αξίζει να σημειωθεί ότι το Ωραίο στην φύση αφορά την μορφή του αντικειμένου σε αντίθεση με το Υψηλό όπου απαντά σε ένα άμορφο αντικείμενο στο οποίο παριστάνεται σ' αυτό το περιόριστο και νοείται η ολότητα του. Το Υψηλό είναι η ηδονή όπου έμμεσα πηγάει , γεννιέται μέσω του συναισθήματος μιας στιγμιαίας αναστολής των ζωτικών δυνάμεων που ακολουθείται αμέσως από ένα ακόμα ισχυρότερο ξεχειλίσμα την συγκίνηση . Δεν μπορούμε να αποκαλούμε Υψηλό ένα αντικείμενο της φύσης . Το αντικείμενο είναι πρόσφορο για την εξεικόνιση ενός ύφους που μπορεί να βρεθεί μέσα στον ψυχισμό . Το Υψηλό δεν εμπεριέχει αισθητές μορφές αλλά μόνο ιδέες του λόγου . Στον λόγο ακούει ο ψυχισμός , όπου στα δεδομένα τα οποία κρίνουμε ζητεί ολότητα άρα συμπεριλήψη και την έννοια του άπειρου άρα συνέχεια στο χρόνο και στον χώρο που παρήλθε.

<sup>[17]</sup> Σημειώσεις διαλέξεων, Ήρροπαίδης Γιώργος ,Ιστορία αισθητικών θεωριών, σελ 12-17

<sup>[18]</sup> Ο Γκέοργκ Βίλχελμ Φρίντριχ Χέγκελ (Georg Wilhelm Friedrich Hegel) ή αλλιώς Έγκελος πίστευε ότι μόνο οι Έλληνες είχαν συλλάβει την ουσιαστική σχέση του σώματος με το σύμπαν, με τον ορθόδοξο χριστιανισμό να καλύπτει κάθε ανάγκη ύπαρξης και όχι μέσω μιας τυχαίας μοίρας όπως αποδίδεται από την αρχαία τραγωδία.

<sup>[19]</sup> Παναγιώτης Μιχαήλς, Αισθητικά Θεωρήματα, Τόμος Β', Ίδρυμα Παναγιώτη και Έφης Μιχαήλ ,Αθήνα, 1979, σελ 9



<sup>25</sup> Η επένδυση του υλικού κόσμου μ’ ένα άυλο, συμβολικό νόημα απέκτησε μυσταγωγικό βάθος στο Χριστιανισμό. Κυριάρχησε στη μεσαιωνική σκέψη σχεδόν σε κάθε τομέα και, μολονότι παρήκμασε στα χρόνια του Διαφωτισμού, διατηρήθηκε ζωντανή και άνησε ξανά στον ιδεαλισμό και το ρομαντισμό του 19ου αιώνα.

Διδακτορική Διατριβή, Χρυσούλα Παγκάλου, *Η θεώρηση του τοπίου μέσα από την σχέση φύση-πολιτισμός στην Κρήτη, από την μεταπολίτευση μέχρι σήμερα* Ορισμοί – Ερμηνείες – Παρερμηνείες – Προσανατολισμοί, Σχολή Αρχιτεκτόνων Μηχανικών , Πολυτεχνείο Κρήτης, 2018, σελ 29

<sup>26</sup> Georg Simmel , Joachim Ritter , Ernst H. Gombrich, Το τοπίο , Εκδόσεις Ποταμός, 2004, σελ 19

<sup>27</sup>Ο.π., σελ 20

«Οι θεοί... αποτελώντας πριν απ’ όλα υπερσυγκέντρωση νοήματος, έλκουν και γοητεύουν, όπως απωθούν και φοβίζουν, εξυψώνουν και αναζωογονούν, όπως ταπεινώνουν, χειραγωγούν και αφορμώνουν, γεννούν και δημιουργούν, όπως σκοτώνουν και καταστρέφουν. Είτε είναι εγκόσμιοι και **καθημερινοί**, άνθρωποι και συναισθηματικοί είτε είναι υπέρτεροι και μεταφυσικοί, απόλυτοι και τέλειοι, οι θεοί θέτουν κανόνες και νόμους, που ενδέχεται να είναι αποδεκτοί και άνθρωπινοι ή εντελώς απαράδεκτοι, σκληροί και απάνθρωποι. Οι θεοί, έτσι, συνδέουν και χωρίζουν, ενώνουν και αποξενώνουν, ταυτίζουν και διασπούν, με πολλούς και ποικίλους τρόπους, κινητοποιώντας τις ενορμήσεις, τις επιθυμίες και τα αισθήματα της φύλιας και της έχθρας, της ζωής και του θανάτου. Ενθαρρύνουν τη γονιμότητα, την αναγέννηση και τη δημιουργία και προκαλούν τις ερωτικές απαγορεύσεις, τον ευνουχισμό και την καταστροφή, γείροντας όλες τις πιθανές μορφές του έρωτα και της βίας... Αποκρυσταλλωμένοι σε αντιλήψεις, σε πρόσωπα και σε οικουμενικού τύπου αφηρημένες παραστάσεις και σήματα, εμπνέουν και εξυψώνονται οι ίδιοι σε αντικείμενα της επιθυμίας και του έρωτα, του πόθου και της ζωής, ενώ εμπνέουν και γίνονται εξίσου αντικείμενα της έχθρας του μίσους και του θανάτου. Είναι ερωτικοί και βίαιοι, διότι, είτε δημιουργούν και εξυψώνουν είτε καταστρέφουν και ταπεινώνουν, γείρουν, προκαλούν και διαχειρίζονται, πάνω απ’ όλα, την *έλξη* και τον *φόβο*, τη *γοητεία* και τον *τρόμο*, τη *ζωή* και τον *θάνατο*» (Παπαρίζος, 2001: 222-223)

Πολύκαρπος Καραμούζης, *Η Κοινωνιολογία της Θρησκείας Μεταξύ Εκπαίδευσης και Κοινωνίας*, ΕΜΠ, 2015, σελ 22

<sup>28</sup> Παναγιώτης Μιχελής, *Αισθητικά Θεωρήματα*, Τόμος Β', Ίδρυμα Παναγιώτη και Έφης Μιχελή, Αθήνα, 1979, σελ11

Προπάντων απαιτούσε μία νέα αντίληψη για τη σχέση ανάμεσα στον ορατό κόσμο και την αόρατη αιτία του. Η θεμελιώδης έννοια του Χριστιανισμού εκφράστηκε μέσω της δημιουργίας του σύμπαντος ως έργο του Θεού και ο χριστιανός μπορούσε βάσιμα να υποθέσει ότι, από τη φύση του το σύμπαν δείχνει τα σημάδια της καταγωγής του, ότι αντανακλά, έστω και αμυδρά ή έμμεσα, την καλосύνη και την ομορφιά του δημιουργού του. Βέβαια, ήταν δυνατό μερικοί χριστιανοί στοχαστές να θεωρήσουν την ύλη αντίθετη με το πνεύμα, αλλά αφού κατά τη θεωρία της δημιουργίας η ίδια η ύλη δεν είναι αιώνια και δεν μπορεί από τη φύση της να αντισταθεί στα θεϊκά σχέδια, θα ήταν φυσικότερο να δεχθούμε ότι η φύση είναι, κατά κάποιο τρόπο, ζωντανό σύμβολο της θεότητας.<sup>25</sup> Είναι γεγονός ότι η θρησκεία είναι εκείνη που δημιουργείται με έναν αυτό-δημιουργούμενο τρόπο , συμμετέχει στον τρόπο με τον οποίο βιώνονται αισθήματα, τρόποι συμπεριφοράς, αίρεται ως μια ιδιαίτερη υπόσταση και αποκρυσταλλώνεται στην μορφή των καθαρών μορφωμάτων που αποτελούν τις εκφράσεις της.<sup>26</sup> Για παράδειγμα, οι μορφές των θεοτήτων είναι τελείως ανεξάρτητες από το ποια είναι η αλήθεια και η σημασία που κατέχουν αποκτώντας μια αυτόνομη ζωή. Βέβαια, αξίζει να σημειωθεί ότι, η θρησκεία ως «προϊόν» συναισθημάτων, έχει αποτελέσει πολλές φορές μέσο μη διαφωτιστικής γνώσης, γεννά συναισθήματα φόβου, της ελπίδας και της άγνοιας, τυχαιότητες που χρησιμεύουν μόνο στην σφαίρα του αισθητού.<sup>27</sup>

Ωστόσο, ο χώρος στην αρχιτεκτονική αποκτά πρωτεύουσα σημασία με τους καθαγιασμένους χώρους και τις κατασκευές είτε μεγάλων ή μικρών εκκλησιών να είναι αισθητοί. Η αρχιτεκτονική δημιουργεί χώρους στεγασμένους και αισθήματα χώρου. Η σημασία που αποδίδεται πλέον στο κτίσμα είναι κάτι πολύ παραπάνω από έναν ναό που εμπεριέχει το άγαλμα ενός θεού, γίνεται η κατοικία ενός και μόνο θεού των χριστιανών, του απανταχού παρόντος θείου πνεύματος. Ο χώρος γίνεται «φορέας της ιδέας» κάτι που αναγνωρίζεται και δια της μοναστηριακής αρχιτεκτονικής.<sup>28</sup> Στην αισθητική αντίληψη του περιβάλλοντος αντιλαμβανόμαστε εξίσου σχέσεις αλληλεπίδρασης και συνέχειας ανάμεσα στις δυνάμεις που συγκροτούν τον κόσμο μας, οπότε θα προσπαθήσουμε να αποδώσουμε τις δυνάμεις που παράγονται από την ανθρώπινη βάση ή και αντιστρόφως όταν ο άνθρωπος καλείται βάσει του περιβάλλοντος να ανταποκριθεί.

Το ελληνικό τοπίο στην παρούσα ερευνητική εργασία εμφανίζεται ως κεντρικό πεδίο μελέτης διότι εκτός από την αισθητική σημασία που διαθέτει, είναι φορέας μνήμης γεγονότων που αφορούν την ιστορία του λαού μας και τον παγκόσμιο πολιτισμό. Το τοπίο, αυτό το σύνθετο έργο της φύσης και οι διεργασίες που δημιουργούνται μεταξύ αυτού και των ανθρώπων που το συντελούν, φέρουν ως αποτέλεσμα την ιστορική διάσταση.<sup>29</sup>



Εικόνα 1 Ελλάδα των τριών κόσμων, Φώτης Κόντογλου, 1933 <sup>30</sup>

<sup>28</sup> Παναγιώτης Μιχελής, *Αισθητικά Θεωρήματα*, Τόμος Β', Ίδρυμα Παναγιώτη και Έφης Μιχελή, Αθήνα, 1979, σελ11

<sup>29</sup> Ο Γεώργιος Βέλτσος αναφέρει πως «Είναι διαφορετική η σύσταση της γλώσσας μας. Σαν το πεπρωμένο μας να είναι το κλίμα. Δεν το λέω για να θεοποιήσω τον ήλιο. Αλλά για να δείξω την επίδραση που έχει το κάτοπτρο που είναι η γλώσσα».

<sup>30</sup> Ο Φώτης Κόντογλου, ως υπέρμαχος της βυζαντινής παράδοσης, της φύσης και υπέρμαχος του χριστιανισμού δημιούργησε αυτό τον πίνακα προσπαθώντας με απλές μορφές να δείξει την ιστορία και την παρουσία του χρόνου που βρισκόμαστε στο ελληνικό τοπίο. Τα γεωμετρικά βουνά, οι κολώνες που απέμειναν από την αρχαιότητα, τα θραύσματα και οι χονδροκόκκινοι βυζαντινοί χρωματισμοί μαρτυρούν όσα ιστόρησε.

### 2.2.2. Συγκρότηση και περιεχόμενο εργασίας

Η ερμηνευτική μέθοδος που επιλέχθηκε να χρησιμοποιηθεί είναι η μελέτη της ελληνικής μοναστηριακής αρχιτεκτονικής στο φυσικό της τοπίο. Η ταπεινότητα στην σύνθεση, η αλήθεια, οι ευωδίες, οι ήχοι και οι μνήμες είναι χαρακτηριστικά που αποδίδουν όλο το νόημα και την ουσία σε έναν τόπο με την μοναστηριακή σύνθεση να γίνεται εμβληματική παρουσία μέσα στο μοναχικό τοπίο. Η χρονική συγκρότηση των μονών ξεκινάει από τον 4ο αιώνα, με την Παναγία Σουμελά και ολοκληρώνεται με την μονή της Παναγίας Πελεκητής του 16ου αιώνα. Εν συνεχεία, λαμβάνοντας υπόψη την γεωγραφική κατανομή των μονών αρχίζουμε με τον εντοπισμό των μονών Μετεώρων και Πελεκητής στην Θεσσαλία, την μονή Σίμωνος Πέτρας και το ασκηταριό του Αγίου Νικάνορα στην Μακεδονία, την μονή της Αγίας Παρασκευής στην Ήπειρο, την μονή Χοζοβιώτισσας και Αγίου Ιωάννη Θεολόγου στο Αιγαίο και συμπληρώνουμε με την Παναγία Σουμελά της Τραπεζούντας στην Τουρκία δίνοντας ιδιαίτερα έμφαση στο τοπίο που τις περιβάλλει. Τα ιδιαίτερα περιβαλλοντικά χαρακτηριστικά έρχονται να προσφέρουν στην παρούσα εργασία, την μέγιστη πρόκληση για την αισθητική.

Το ερευνητικό υλικό της εργασίας συγκροτείται σε δύο ενότητες, οι οποίες διαμορφώνονται ως εξής :

- Το «ανοιχτό» τοπίο των μονών, μέσα στα αδιάρρηκτα όρια του
- Το «κλειστό» τοπίο των μονών, δέσμιο του όλου του

Ερευνώντας τα θεμέλια του όρου για το τοπίο, ερχόμαστε αντιμέτωποι με έναν δυισμό. Το τοπίο επιθυμεί να αποτελέσει ένα σύνολο και ταυτοχρόνως στοιχεία της ολότητας του προσπαθούν να λειτουργήσουν ως αυτοδύναμα. Αυτός ο διχασμός καθιστά το τοπίο «ανοιχτό» και άλλοτε «κλειστό». Στην πρώτη περίπτωση το περιβάλλον σε συνδυασμό με την παρουσία της μονής, λειτουργεί ως μια απεριόριστη συνέχεια μέσα στα αδιάρρηκτα όρια του τοπίου, αφήνοντας το βλέμμα και τις αισθήσεις να ξεχειλίσουν στην απεραντοσύνη της φύσης. Ενώ, στην τελευταία το τοπίο λειτουργεί ως κάτι ατομικό και κλειστό οριοθετώντας ένα κομμάτι του συνόλου του.

### 2.2.3. Ερευνητικά ερωτήματα

Τα ερευνητικά ερωτήματα που θα επιχειρήσει να απαντήσει η εργασία είναι τα παρακάτω:

- Ποια είναι τα ιδιαίτερα χαρακτηριστικά του ελληνικού τοπίου που αναδεικνύονται μέσω του διαλόγου που αναπτύσσουν με τα μοναστηριακά συγκροτήματα;

- Πως συμβάλει ο διάλογος ανάμεσα στην αρχιτεκτονική κλίμακα των μονών και της κλίμακας του τοπίου στην ενίσχυση της πνευματικότητας και της εσωστρέφειας;

- Πως αποδίδεται η έννοια του Υψηλού στο τοπίο και πως συμβάλλει σε αυτό ο διάλογος με την μοναστηριακή αρχιτεκτονική;

- Σε ποια γεωγραφική ενότητα παρατηρούμε μεγαλύτερη συγκέντρωση, «ανοιχτού» και «κλειστού» τοπίου; Και ποιοι είναι οι λόγοι διαφοροποιήσεων των θέσεων των μοναστηριών;

- Με ποια σύμβολα τα μοναστηριακά συγκροτήματα και το ελληνικό τοπίο συνδιαλέγονται;

ΤΟΠΙΑ ΕΛΕΓΧΟΥ  
(ΕΥΡΗΜΑΤΑ)

### 3.1 Εισαγωγή

<sup>31</sup> Διδακτορική Διατριβή, Παξινού Ευαγγελία, *Δημιουργία ατμόσφαιρας στην αρχιτεκτονική, Μία πρόκληση στον σχεδιασμό του δημόσιου αστικού χώρου*, ΑΠΘ, 2017, σελ 47

<sup>32</sup> Ό.π., σελ 48

<sup>33</sup> Arnold Berleant, *Η αισθητική του περιβάλλοντος*, Ίδρυμα Παναγιώτη και Έφης Μιχελή, Αθήνα, 2004, σελ 26-27

Σε αυτό το σημείο, αφού έχει αναπτυχθεί ένα «θεωρητικό» υπόβαθρο σε σχέση με την αισθητική θεωρία του περιβάλλοντος, της θρησκευτικής του διάστασης, θα προσπαθήσουμε να χρησιμοποιήσουμε τις έννοιες αυτές ως ένα «εργαλείο». Το μέσο, δηλαδή η θεωρία, που θα μας βοηθήσει να παρουσιάσουμε τα αίτια των συναισθημάτων που απορρέουν από τα μοναστηριακά συγκροτήματα, σε μια συνεχή αλληλοεξαρτούμενη σχέση της εμπειρίας που αναβλύζει από τους αρχιτεκτονικούς χειρισμούς και από θρησκευτικά είτε συλλογικά βιώματα που μπορεί να φέρει μια μονή, πάντα σε συνάρτηση με την παρουσία του τοπίου. Σύμφωνα με τον Gregoire Chelkoff, χαρακτηριστικά αναφέρεται πως, η ενεργή σχέση του υποκειμένου εξαρτάται και επηρεάζεται συνεχώς από τις αισθητικές σχέσεις που αναπτύσσει με το υλικό περιβάλλον.<sup>31</sup> Στο μοναδικό αυτό και πολύπλοκο έδαφος της φύσης, διαπιστώνουμε ότι είναι εξαιρετικά δύσκολο να αντιληφθούμε τις αισθητικές ποιότητες που φέρει ένα περιβάλλον, με ότι συγκαταλέγεται σε αυτό. Για αυτό ευθύνεται η συναρμογή της αντιληπτικής διαδικασίας με το περιβάλλον και εξίσου μέσω της διεργασίας αυτής επηρεάζεται, το αποτέλεσμα του εμπειρικού συναισθήματος που συλλαμβάνουμε δια της αρχιτεκτονικής. Είναι σημαντικό να κατανοήσουμε αρχικά, πως σε ένα περιβάλλον βρίσκουμε την εμπειρία, με την συμμετοχή ολόκληρου του ανθρώπινου αισθητηριακού συστήματος. Αυτό συνεπάγεται σε μια αμοιβαία και ενεργή σχέση του υποκειμένου με το υλικό περιβάλλον και την ταυτόχρονη αλληλοδιείσδυση του σώματος με το τοπίο. Ενεργή σχέση σημαίνει μια συνεχή εξαρτημένη δράση που επηρεάζεται από τον τρόπο με τον οποίο κινούμαστε, βλέπουμε, ακούμε και αντιλαμβανόμαστε τους διάφορους ατμοσφαιρικούς παράγοντες. Υπό αυτή την έννοια καταλαβαίνουμε ότι η φόρμα δεν είναι στατική αλλά έχουμε μια εν κινήσει αισθητηριακή ποικιλία, ακόμα και όταν οι διάφορες γεωμορφολογικές ιδιότητες δεν μεταβάλλονται. Από την άλλη μπορούμε να υποθέσουμε σε μια πιθανή στάση του σώματος, με αποτέλεσμα το αντιληπτικό εύρος να μειωθεί και η συναισθηματική εμπειρία να αλλάξει καθώς παρατηρούμε ή βιώνουμε τον χώρο γύρω μας.<sup>32</sup>

Στην αντίληψη μας για τον αισθητηριακό χώρο περιλαμβάνονται επίσης, οι πέντε αισθήσεις, οι οποίες ως υποδοχείς ερεθισμάτων χωρίζονται σε εξ αποστάσεως και δια επαφής. Στην πρώτη περίπτωση βρίσκουμε την όραση, που μας επιτρέπει να διακρίνουμε το φως, το σχέδιο, το χρώμα, το σχήμα, την κίνηση και την απόσταση από έναν χώρο. Ενώ, στην δεύτερη περιλαμβάνεται ο επιφανειακός τρόπος με τον οποίο αντιλαμβανόμαστε τον χώρο, όπως παραδείγματος χάριν την υγρασία, την θερμοκρασία ή αν μια επιφάνεια είναι αιχμηρή, σκληρή ή μαλακή.<sup>33</sup> Άλλωστε, όπως έχει υποστηρίξει και ο Μερλώ Ποντύ με το έργο του, «Η ραινομενολογία της αντίληψης», θεωρεί πως η αντιληπτική συναισθησία έχει ως κεντρικό

άξονα το σώμα, όπου αυτό συνεπάγεται σε μια συνεργασία όλων των αισθήσεων. Στην ταυτοποίηση των χαρακτηριστικών αυτών, βρίσκουμε την ποιότητα της αισθητικής θεώρησης η οποία μπορεί να είναι θετική και άλλοτε αρνητική, μετατρέποντας έτσι ένα μοναδιαίο αντικείμενο σε κάτι εντελώς περίπλοκο. Αν και οι αισθήσεις που απορρέουν από μια περιβαλλοντική εμπειρία μπορεί απλά να έγκεινται στο γεγονός της ύπαρξης τους.

Επιπλέον, όπως προαναφέραμε η αντιληπτική διαδικασία είναι άμεσα συνδεδεμένη με τις πολιτισμικές επιρροές, καθώς βάσει αυτών διαμορφώνονται ανακλαστικές και εξαρτημένες συμπεριφορές, που συμπεριλαμβάνουν την ιστορία, την μνήμη, τους μύθους και όλα αυτά τα μορφώματα ενός πολυδιάστατου περιβάλλοντος. Η μνήμη επαναφέρει στον νου στοιχεία, που συνθέτουν το παρόν της χωρικής εμπειρίας και φανερώνει ένα βαθύτερο νόημα στους ανθρώπους, δίνοντας έτσι μια συνέχεια στον χρόνο. Παράλληλα, η ιστορία επιτρέπει την διαλεκτική σχέση της κατοίκησης του χώρου και του τόπου, με τις χωρικές κατασκευές ουσιαστικά να διανοίγουν στον πνευματικό ορίζοντα μια διάρκεια. Βάσει αυτής της παραδοχής υποτάσσεται και η ιστορική γνώση καθώς διαιωνίζει ένα ενεργό παρελθόν και διαμορφώνει σημαντικά ένα μεγάλο μέρος της ανθρώπινης σκέψης.<sup>34</sup> Για παράδειγμα, η άγνοια ή η γνώση της ιστορίας μιας οποιαδήποτε μονής κατανοείται διαφορετικά από τον κάθε άνθρωπο διαφορετικής ηλικίας και αυτό αντανακλάται άμεσα μέσω των αισθήσεων που προκύπτουν από την εμπειρία. Η εμπειρία είναι ο χρόνος και ο κόσμος που αναπτύσσεται συνεχώς μέσα σε αυτόν. Συνειδητοποιούμε λοιπόν, ότι η αισθητική αντίληψη υφίσταται πάντα εν μέσω πολλών και ποικίλων καταστάσεων, με αποτέλεσμα το σύνολο της εμπειρίας να διαπλάθεται βάσει αυτών. Συνεπώς, είναι αναπόφευκτο το εμπειρικό πλαίσιο που προσφέρεται από την μοναστηριακή αρχιτεκτονική να μην επηρεάζεται από τα ιδιάζοντα χαρακτηριστικά που παραθέσαμε, και παραπλανητικό να παραβλέπουμε τις αιτίες που διαμορφώνουν τις εμπειρίες μας. Αυτό σημαίνει ότι δεν μπορούμε να έχουμε μια συνολική εικόνα για τα πάντα, καθώς και να σχηματίσουμε αντικειμενικές απόψεις για το περιβάλλον και την αρχιτεκτονική. Ωστόσο, πρόκειται για μονές που βυθίζονται πολύ πίσω στον χρόνο, εμπλουτισμένες με βαθιά νοήματα χωρίς ποτέ να χάνουν την αξία τους.

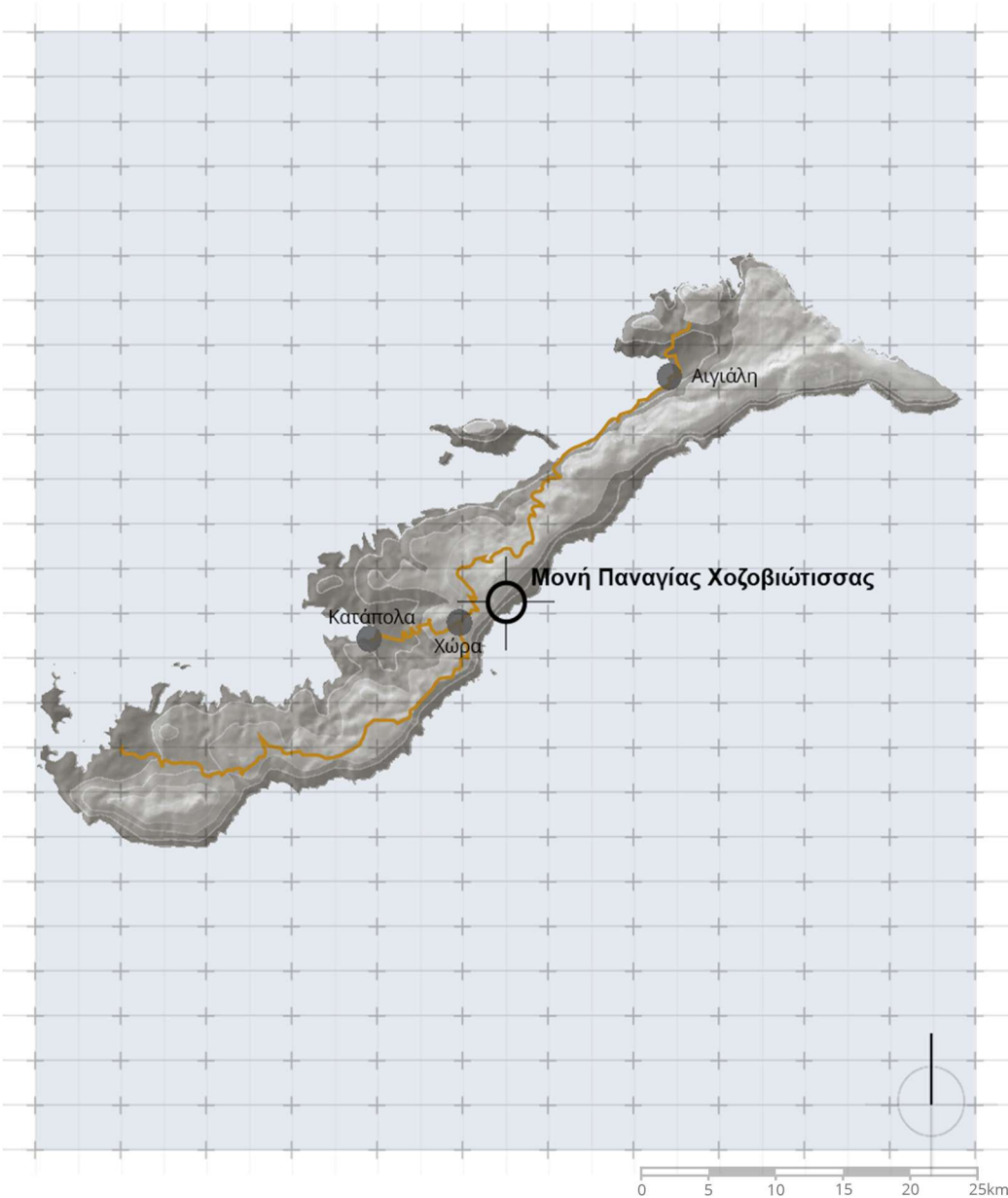
<sup>34</sup> Σταύρος Σταυρίδης, *Μνήμη και Εμπειρία του Χώρου*, Εκδόσεις Αλεξάνδρεια, 2006, σελ 261-263





Μονή Παναγίας Χοζοβιώτισσας, Αμοργός

Χάρτης 1



Μονή Παναγίας Χοζοβιώτισσας, Αμοργός

<sup>35</sup> Το Μοναστήρι της Χοζοβιώτισσας πήρε το όνομά του από το αρχαιότερο μοναστήρι που υπήρχε στη Μέση Ανατολή, στην κοιλάδα του Wadi Qijr (Ιεριχώ) στην Παλαιστίνη. Διαδικασία εγγραφής στον κατάλογο Παγκόσμιας Πολιτιστικής Κληρονομιάς της UNESCO, RMP&Partners, *Ιερά Μονή Παναγίας της Χοζοβιώτισσας, ΑΜΟΡΓΟΣ*, 2014

<sup>36</sup> Παναγιώτης Μιχελής, *Αισθητικά Θεωρήματα*, Τόμος Γ', Παναγιώτης Μιχελής, Αθήνα, 2004, σελ 231

<sup>37</sup> Ό.π., σελ 231

<sup>38</sup> Η «γεμάτη» πρόσοψη του κτιρίου συγκριτικά με τα κενά των ασύμμετρων μικρών παραθύρων, ενέπνευσε αρχιτέκτονες, μηχανικούς και καλλιτέχνες, με πιο προφανές παράδειγμα τον νότιο τοίχο της εκκλησίας στο Ronchamp. Ο Le Corbusier επισκέφθηκε τη Μονή τον Αύγουστο του '33 κατά τη διάρκεια του τέταρτου CIAM που πραγματοποιήθηκε στην Αθήνα. Διαδικασία εγγραφής στον κατάλογο Παγκόσμιας Πολιτιστικής Κληρονομιάς της UNESCO, RMP&Partners, *Ιερά Μονή Παναγίας της Χοζοβιώτισσας, ΑΜΟΡΓΟΣ*, 2014

Το πρώτο μοναστηριακό παράδειγμα αναφέρεται στην ιερά μονή Χοζοβιώτισσας της Αμοργού και αποτελεί την αρχή της εξαυλώσεως, πρυτανεύοντας με την μορφή της στο νησιωτικό χώρο. Το μοναστήρι με τα μοναδικά στοιχεία κυκλαδίτικης αρχιτεκτονικής του ενδεκάτου αιώνα, έχει υποβληθεί σε μια συμβολική και θρησκευτική αξία, καθώς η προέλευση της ίδρυσης του και η ονομασία του βυθίζονται από τους πρώτους αιώνες του Χριστιανισμού.<sup>35</sup> Η μετατροπή της υλικότητας σε κάτι άυλο συναντάται φυσικά, δια της αρχιτεκτονικής μέσω της αφαίρεσης όπως θα παρουσιάσουμε αλλά αποβλέπει σε μια μεγαλύτερη υπερβατική έννοια, στην γένεση του αισθήματος του Υψηλού. Δηλαδή, στην Ιδέα που έχει υποβληθεί και την έχει κατατάξει ως μια χαρακτηριστική συμβολική μορφή. Η μονή χτισμένη στην νότια πλευρά του νησιού και σε περίοπτη θέση απλώνεται κάθετα πάνω από την θάλασσα, δημιουργώντας ένα ενοποιημένο σύνολο με τον βράχο, τον ουρανό και το ανοιχτό πέλαγος να χάνεται με εμάς ως παρατηρητές.

Η ενεργοποίηση των αισθήσεων ξεκινάει ήδη από οπτικής απόψεως, η πρωτογενής οικοδόμηση με την λευκή αρχιτεκτονική του, διακρίνεται ανάμεσα στα γκρίζα και ροζ βραχώδη τοιχώματα, που ξετυλίγονται σε σχέση με το ιδιαίτερο επιβλητικό και απότομο ανάγλυφο της περιοχής. Η χαρακτηριστική και αφύσικη παραστατική στάση της μονής διαδηλώνει με το ύφος της, το τι διαδραματίζεται πίσω από την πρόσοψη.<sup>36</sup> Διαπιστώνουμε, δηλαδή ότι η υπέρβαση που απορρέει δεν οφείλεται μόνο δια της αρχιτεκτονικής, αλλά συνάμα εξαιτίας των βαθιά εννοιών που έχουν καλλιεργηθεί μέσω της χριστιανοσύνης και του μοναχισμού. Αναφερόμαστε σε έναν κόσμο που το πρόσωπο εκφράζει το ψυχικό περιεχόμενο.<sup>37</sup>

Ας δούμε, όμως τα μορφολογικά εκείνα χαρακτηριστικά, αποκτημένα με την πάροδο του χρόνου, πως έχουν συμβάλει στην δημιουργία αυτού του αισθητηριακού τοπίου. Κεντρίζουν το ενδιαφέρον μας, όπως και προηγουμένως οι λευκοί, αυστηροί, ασύμμετροι, αλλά απλοί όγκοι στην πρόσοψη της μονής. Τα αυστηρά γραμμικά περιγράμματα σε συνδυασμό με το ηλιακό φώς δημιουργούν την αίσθηση, μίας πολυεπίπεδης επιφάνειας, είτε ένα δυναμικό σύστημα όγκων που έρχονται να ολοκληρώσουν τον πεσμένο βράχο. Ο δυναμισμός των όψεων αποδίδεται παράλληλα, στα μικρά, ασύμμετρα, πολλαπλά κενά, που παρατηρούμε.<sup>38</sup> Ταυτόχρονα όμως, το ύψος της μονής ανέρχεται στα 25,00 μέτρα αποτελούμενο από 8 ορόφους διαφόρων υψών. Καταλαβαίνουμε, λοιπόν πως πρόκειται για μια κλίμακα που καθώς παρατηρούμε, αντιλαμβανόμαστε πως δεν προσαρμόζεται στα ανθρώπινα μέτρα. Παρά, αναλογιζόμαστε μια πολυπλοκότητα που έχει προσφερθεί, εξαιτίας της αφηρημένης



Εικόνα 3



Εικόνα 4



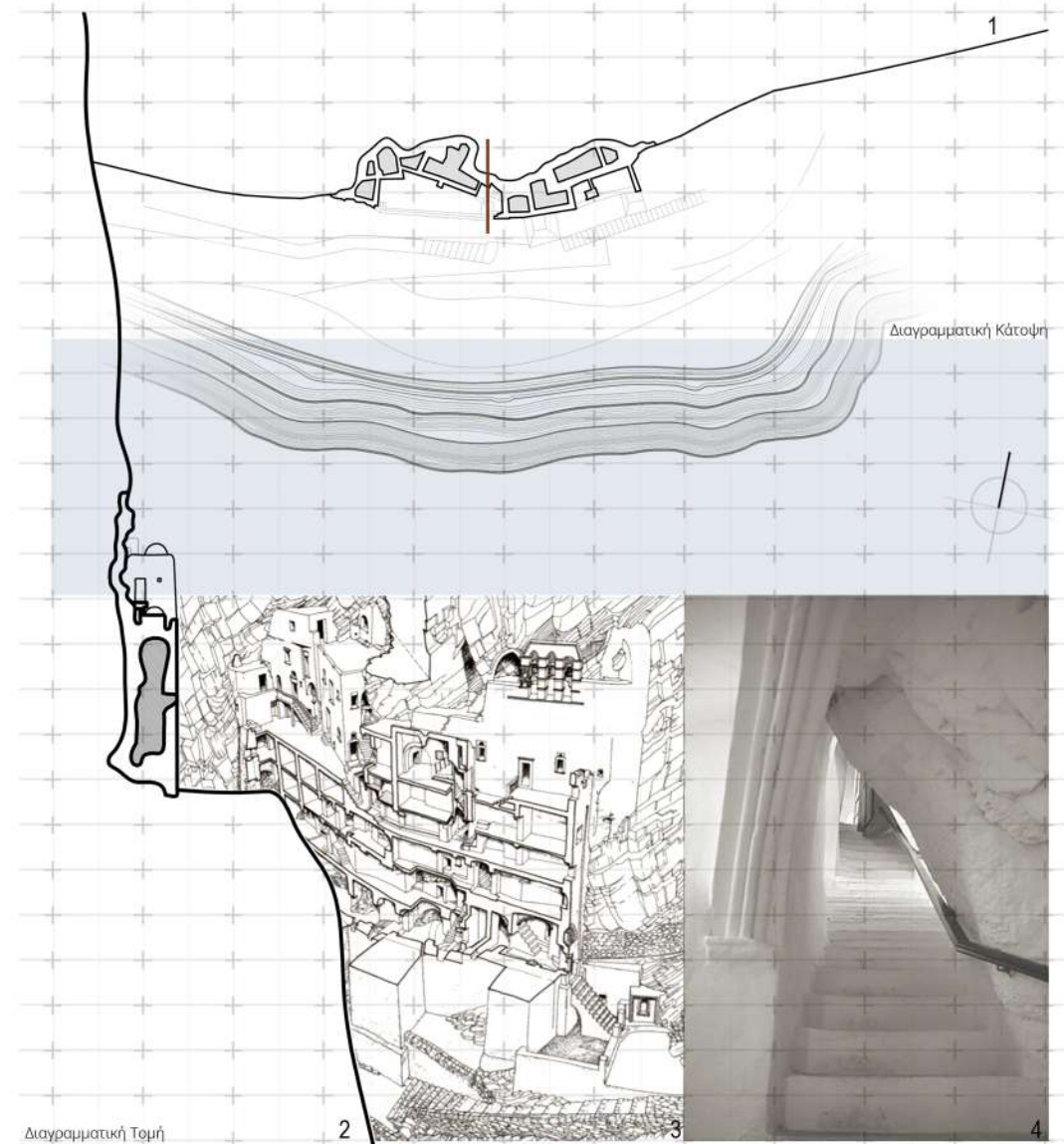
Εικόνα 2

**«Είναι από ύλη ή πνεύμα  
(δεν έχει σημασία)  
οδηγημένα στο ουσιώδες»  
Οδυσσέας Ελύτης**



και παρόλα ταύτα αρμονικής κλίμακας. Φυσικά, η απόδοση αυτής της σκέψης χάνεται όταν το σώμα μεταφέρεται στο περιβάλλον της μονής. Το βλέμμα αλλάζει και ο χώρος γίνεται άπειρος και πεπερασμένος ταυτόχρονα, με τους όγκους να παραμένουν οργανωμένοι, στοιχεία που μας υποδηλώνουν ότι στην σύνθεση κυριαρχεί ο νόμος της υποτάξεως. Ο Παναγιώτης Μιχελής αναφέρει πως για να υψωθεί κανείς στο αίσθημα αυτό θα πρέπει άκαμπτες κινήσεις, σώματα δυσανάλογα και φωτισμοί, να χρησιμεύσουν για να ανοίξουν ξαφνικά οι ουρανοί μπροστά μας.<sup>39</sup>

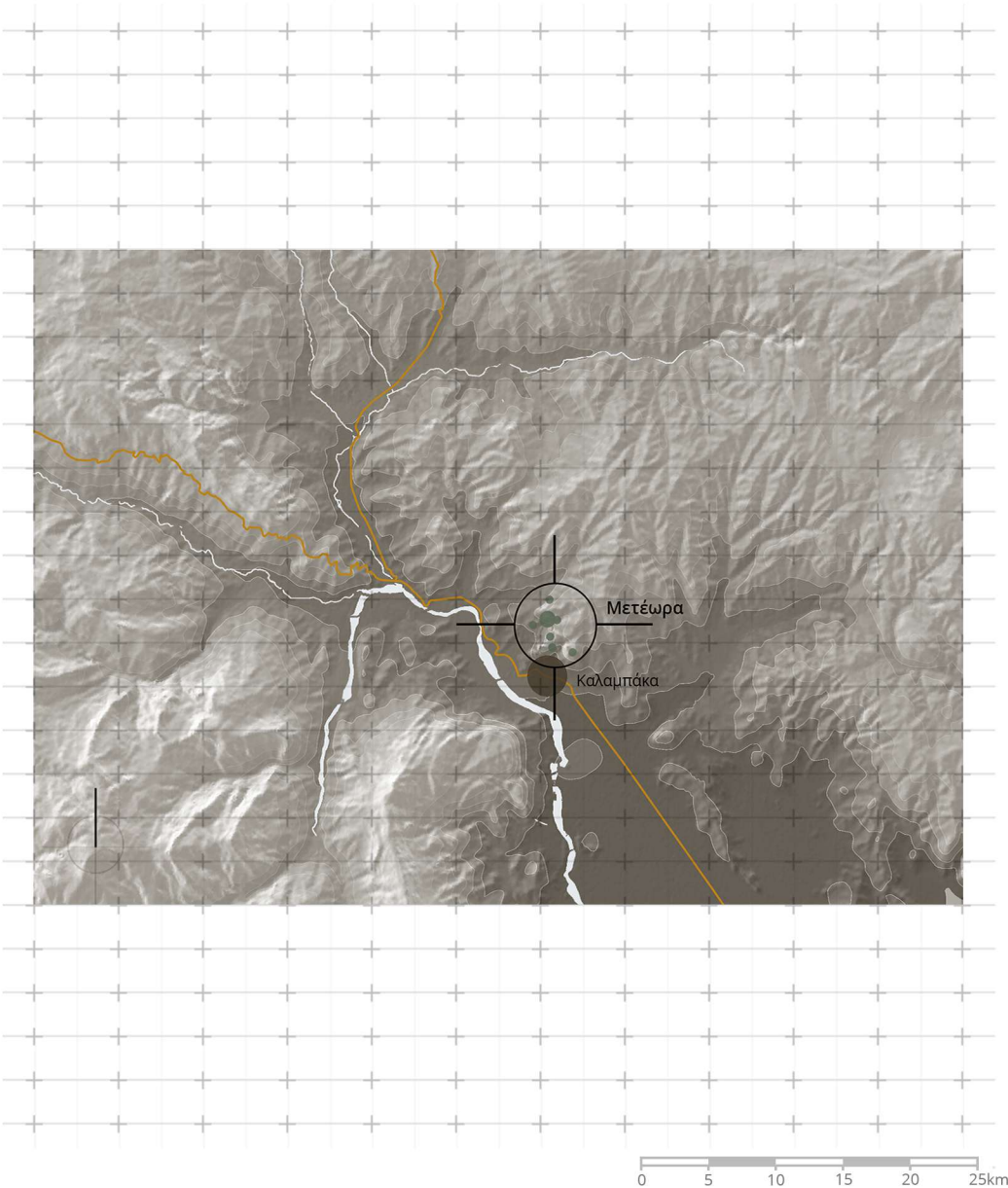
Προχωρώντας στο εσωτερικό της Μονής, αν και εσωτερικό έρχεται σε πλήρη αρμονία με το φυσικό περιβάλλον. Οι χώροι άλλοτε σκοτεινοί ή φωτισμένοι. Το ηλιακό φως που διαπερνά τα μικρά παράθυρα αφήνει εμφανείς τις κοιλότητες του βράχου που εισρέει στο εσωτερικό χώρο ,δημιουργώντας ένα κλίμα απεραντοσύνης. Η στροφή προς τα έσω που παρατηρείται στην χριστιανική ψυχή παρατίθεται και στο χώρο με την αρχιτεκτονική. Η διείσδυση του βράχου σε σχέση με την βαθμιδωτή ανάβαση δημιουργούν μια αξονική επαύξηση του χώρου , νομίζοντας πως ο χώρος μεγεθύνεται επ' άπειρον. Ακόμα και αν αντικρίσει κανείς το γαλάζιο της θάλασσας από τα ξύλινα παράθυρα της μονής χάνεται μπροστά στην ασύλληπτη εικόνα που αντικρίζει. Πρόκειται λοιπόν για ένα αληθινό και ολοκληρωμένο παράδειγμα σύνθεσης αρχιτεκτονικής, λειτουργίας και φύσης.



Κολάζ 1

Μετέωρα

Χάρτης 2





Μετέωρα, Καλαμπάκα

<sup>40</sup> Νίκος Νικονάνος, *Μετέωρα, Τα μοναστήρια και η ιστορία τους*, Εκδοτική Αθηνών, Αθήνα 1992, σελ 9

<sup>41</sup> Αξίζει να σημειωθεί ότι η μονή Μεταμορφώσεως είναι κτισμένη στο δυτικό τμήμα των Μετεώρων και ιδρύθηκε τον 14ο αιώνα για την σκήτη του Αγίου Αθανασίου των Μετεώρων. Ενώ ο βράχος στον οποίο είναι κτισμένη η μονή Βαρλαάμ κατοικήθηκε για πρώτη φορά από τον ασκητή Βαρλαάμ, τον 14ο αιώνα όπου μετέπειτα με την επαναλειτουργία της τον 16ο αιώνα πήρε και το όνομα της από τον ασκητή. Νίκος Νικονάνος, *Μετέωρα, Τα μοναστήρια και η ιστορία τους*, Εκδοτική Αθηνών, Αθήνα 1992, σελ 21-39

<sup>42</sup> Νίκος Νικονάνος, *Μετέωρα, Τα μοναστήρια και η ιστορία τους*, Εκδοτική Αθηνών, Αθήνα 1992, σελ 67

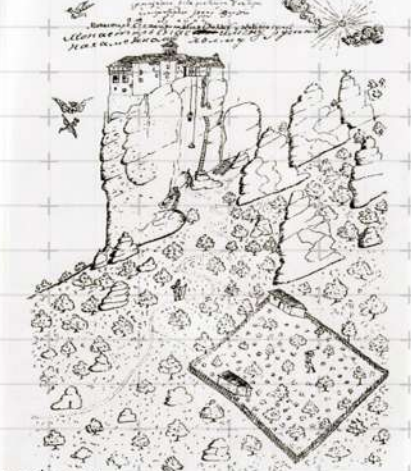
Κατευθυνόμαστε στη βορειοδυτική άκρη της απέραντης θεσσαλικής πεδιάδας, όπου εκεί αντικρίζουμε ένα σύμπλεγμα από σκοτεινόχρωμους βράχους, οι οποίοι διαγράφονται στα πρώτα υψώματα της Πίνδου. Τα θεόκτιστα Μετέωρα αποτελούν το σημαντικότερο μνημειακό σύνολο της θεσσαλικής γης μετά το Άγιον Όρος στην μοναστική πολιτεία του ελλαδικού χώρου.<sup>40</sup> Τα κροκαλοπαγή επιβλητικά πετρώματα με τον φαιό σταχτί χρωματισμό τους δεσπάζουν αποκομμένα μεταξύ τους μέσα στο μοναδικό τοπίο. Πρόκειται για ένα δάσος βράχων όπου στις κορυφές τους στεφανώνονται οι γραφικές μονές Μεταμορφώσεως, Βαρλαάμ, Αγίου Στεφάνου, Αγίου Νικολάου Αναπαυσά, Ρουσάνου, Αγίας Τριάδος και Υπαπαντής. Σε υψόμετρο γύρω στα 400 μέτρα πάνω στον «πλατύ λίθο», όπως ονομάζεται, βρίσκεται η μονή Μεταμορφώσεως, το μεγάλο Μετέωρο ή απλά Μετέωρο. Η μονή Μεταμορφώσεως είναι η μεγαλύτερη από τα μοναστήρια των Μετεώρων, με δεύτερη να ακολουθεί η μονή Βαρλαάμ χτισμένη στον εξαιρετικά διαβρωσιγενή σχηματισμένο βράχο.<sup>41</sup>

Στο συγκεκριμένο περιβάλλον δεν θα μπορούσαμε να εξετάσουμε την κάθε μονή ξεχωριστά, καθώς οι απότομοι ξεκομμένοι βράχοι που ξεπροβάλλουν, αποτελούν μια ολότητα ενοποιημένων στοιχείων με τις μονές να λειτουργούν ως συνέχεια αυτών. Ο βράχος και η μονή γίνεται ένα «σώμα» συνεχών αντιθέσεων, με τις πλάγιες όψεις να διατηρούν την εικόνα του νεκρού, γυμνού σώματος και άλλοτε μέσω της ένδειξης της βλάστησης, την ζωή. Μας δίνεται η εντύπωση πως το αρχιτεκτόνημα «γεννιέται» μέσα από το ίδιο το έδαφος, όπως αναφέρει για το τοπίο και ο Άρης Κωνσταντινίδης. Ο συσχετισμός αυτός εντοπίζεται ήδη μέσω της αίσθησης που δίδεται στον παρατηρητή που βρίσκεται στην πεδιάδα της Καλαμπάκας καθώς τα κτίσματα χάνονται μέσα στην απεραντοσύνη του τοπίου. Βέβαια, η οχυρωματική χροιά σε συνδυασμό με την πέτρα που χρησιμοποιείται ως υλικό δόμησης των κτισμάτων κάνουν την παρέμβαση του ανθρώπου ιδιαίτερα διακριτική τόσο ώστε οι κατασκευές να μοιάζουν σαν φυσικές απολήξεις του βράχου. Κάτι που ενδελεχώς καταφέρνει χωρικά η κλίμακα και η αναλογία των μονών που είτε απλώνονται στους βράχους, είτε υψώνονται κάθετα σε αυτούς. Φερειπείν, η μονή Ρουσάνου φαίνεται να ισορροπεί πάνω στο στενό πλάτωμα δίνοντας την εντύπωση από μακριά ότι προεκτείνεται στον φυσικό βράχο, εν αντιθέσει με την μονή Μεταμορφώσεως που απλώνεται πάνω στο επίπεδο πλατύ βράχο.<sup>42</sup> Η μονή Υπαπαντής είναι η μοναδική περίπτωση που βρίσκεται κτισμένη μέσα σε μία στενόμακρη κοιλότητα, στην πλευρά ενός θεόρατου βράχου, πράγμα που μας αποδεικνύει τον λόγο για τον οποίον η διάταξη των κτισμάτων είναι διαφορετική.

Εικόνα 5



Εικόνα 6



Εικόνα 7



Κολάζ 2

1



2



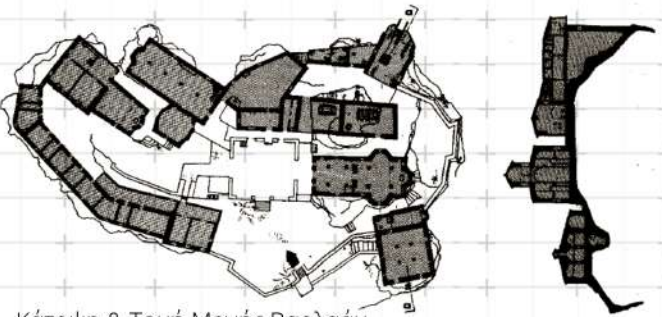
<sup>45</sup> Arnold Berleant, *Η αισθητική του περιβάλλοντος*, Ίδρυμα Παναγιώτη και Έφης Μιχαήλ, Αθήνα, 2004, σελ 248

<sup>44</sup> Νίκος Νικονάνος, *Μετεώρα, Τα μοναστήρια και η ιστορία τους*, Εκδοτική Αθηνών, Αθήνα 1992, σελ 40

<sup>45</sup> Διδακτορική διατριβή, Βλαχαστέργιος Ιωάννης, *Μονή Βαρλαάμ Μετεώρων, Συμβολή στην μοναστηριακή αρχιτεκτονική*, ΑΠΘ, 2009, σελ 120

Οι μονές απομονώνονται από την επίγεια ζωή και αναζητούν την σύνδεση με τον Θεό μέσω του ουράνιου σώματος. Κατ' ουσίαν η θεία χάρη διακρίνεται ακόμα εντονότερα μέσω της αρχιτεκτονικής δυναμικής που διαθέτει κάθε μονή με το τοπίο πάντα να λειτουργεί ως ένας συνεχής οργανισμός που μετασχηματίζεται. Μια πρώτη προσέγγιση αυτής της απόδοσης γίνεται αρχικά μέσω του σώματος και έπειτα δια της οπτικής αντίληψης. Η συμπλοκή του σώματος με τον χώρο πολλαπλασιάζει τις αισθήσεις με τις επιφάνειες να λειτουργούν ελκυστικά προς τον παρατηρητή.<sup>43</sup> Στην περίπτωση των Μετεώρων και συγκεκριμένα στην μονή Βαρλαάμ βρίσκουμε παραδείγματος χάριν σκαλιστές κλίμακες στο πλάι του βράχου που έρχονται να ενώσουν την εγκόσμια ζωή με την μοναχική και κατ' επέκταση με το θείο κόσμο. Η ανάβαση αποκτά μια τελετουργική διάθεση καθώς ο κάθετος άξονας κίνησης μεγεθύνει τον χώρο επ' άπειρον και αφήνει το μάτι του παρατηρητή ελεύθερο να περιπλανηθεί στην ατέρμονη συνάφεια του τοπίου. Στην συνέχεια, η υποδοχή γίνεται μέσω ενός καμαρωτού διαδρόμου, ο οποίος καταλήγει σε μια κλιμακωτή αυλή που ανοίγεται στην θέα του νότου, του κάμπου και των γύρω γιγάντιων βράχων.<sup>44</sup> Είναι σημαντικό να αναφέρουμε ότι οι κλίμακες διαμορφώθηκαν μεταξύ του 1922 και του 1925, δηλαδή πολύ πιο μετά την έναρξη του μοναστηρίου. Νωρίτερα, η ανάβαση πραγματοποιούνταν μέσω ανεμόσκαλων ή δίχτυων που λειτουργούσαν ως καλάθια για τον ανεφοδιασμό του μοναστηρίου. Μια διαδικασία που μόνο Υψηλή μπορεί να χαρακτηρίσει την φύση, καθώς οι ζωτικές δυνάμεις αναστέλλονται και οι αισθήσεις ξεχειλίζουν. Φυσικά, η αίσθηση του συνόλου και η δίχως όρια ενότητα προκύπτει επίσης λόγω του τρόπου άρθρωσης της μονής πάνω στον βράχο.

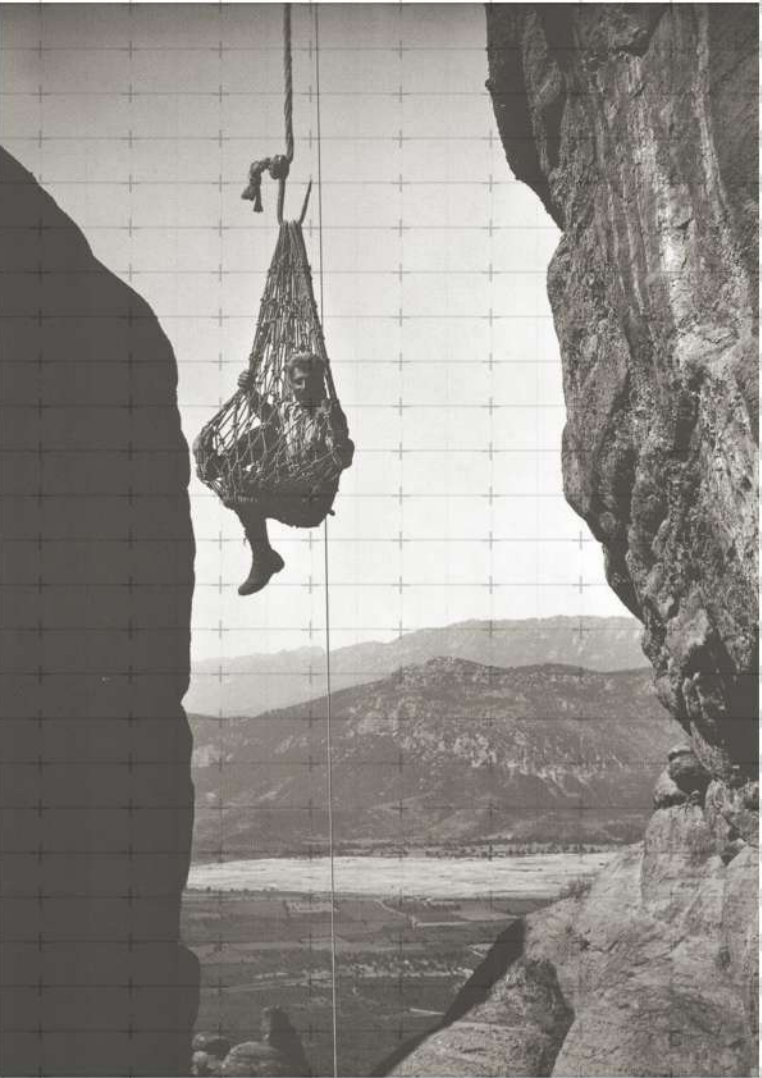
Το κτιριακό συγκρότημα της μονής κατατάσσεται στα κτιριακά σύνολα «ανοιχτού» τύπου, για τον λόγο ότι τα κτίσματα είναι ελεύθερα τοποθετημένα στα όρια του βράχου και αφήνουν μια εσωτερική αυλή, εσωστρεφή αλλά και ταυτόχρονα εξωστρεφή αφού εντοπίζονται μεγάλα ανοίγματα που αφήνουν την ελεύθερη την οπτική μας.<sup>45</sup> Από την σύνθεση αυτή δεν παραλείπονται επίσης, αρχιτεκτονικά στοιχεία όπως γέφυρες, σήραγγες και όγκοι που προβάλλονται από τις μονές.



Κάτοψη & Τομή Μονής Βαρλαάμ  
Εικόνα 8



Εικόνα 9



Εικόνα 10

<sup>47</sup> Arnold Berleant, *Η αισθητική του περιβάλλοντος*, Ίδρυμα Παναγιώτη και Έφης Μιχελή, Αθήνα, 2004, σελ 250

Ακόμα και στο εσωτερικό των μονών καθώς και των καθολικών εκδηλώνεται ιδιαίτερα ενεργή η ιδέα της χριστιανοσύνης διά μέσου των θρησκευτικών συμβόλων. Συμβόλων που αντιπροσωπεύουν έννοιες, είτε κάποιο πρόσωπο που χρωματίζουν το ιστορικό και θρησκευτικό πλούτο. Στην περίπτωση του εσωτερικού του καθολικού της μονής Μεταμορφώσεως εντοπίζουμε σχηματισμένους θόλους που συμβολίζουν τον ουρανό ή ακόμα καλύτερα την σύνδεση με τον μόνο κυρίαρχο των Πάντων. Η πληρότητα της ιδέας αυτής δηλαδή της παρουσίας του Χριστού πανταχού παρόντος, προσδίδει υψηλές υπεραισθητές εμπειρίες στους πιστούς και φανερώνει την άμεση σύνδεση με τον ουράνιο κόσμο.

Η σύλληψη της ιδέας ολοκληρώνεται αν αντιληφτούμε ότι πάνω από έναν κόσμο βρίσκουμε την παρουσία ενός άλλου. Η μεταβίβαση αυτής της υποκειμενικότητας που πηγάζει από την ιδέα της θρησκευτικής δυναμικής και κατ' επέκταση δια της αρχιτεκτονικής γίνετε καρπός του θεωρητικού πνεύματος. Μια σύζευξη που την βρίσκουμε σε όλες τις μονές, αλλά που προβάλλεται με ιδιαίτερα εμφανή τρόπο στις μονές των Μετεώρων, καθώς όπως προαναφέραμε βρίσκονται στο μέσο δύο κόσμων του υλικού κόσμου και της ασκητικής ζωής και ταυτοχρόνως της θεϊκής ανύψωσης. Η θεωρητική αλλά και η αρχιτεκτονική υπέρβαση ξεπερνά τα όρια και καταλήγουμε στο συμπέρασμα ότι: *«Οι μάζες και οι χώροι αποτελούν ένα συνολικό σκηνικό που αγκαλιάζουν τα πάντα και εν τέλει η κατασκευή αφομοιώνεται μέσα στα φυσικά και ποιοτικά χαρακτηριστικά του περιβάλλοντος»*, όπως αναφέρει ο Arnold Berleant και συνάμα ο σκοπός παίρνει μια θεϊκή διάσταση για την ανύψωση ενός αόρατου θεού στην θεώρηση του όλου.<sup>47</sup>

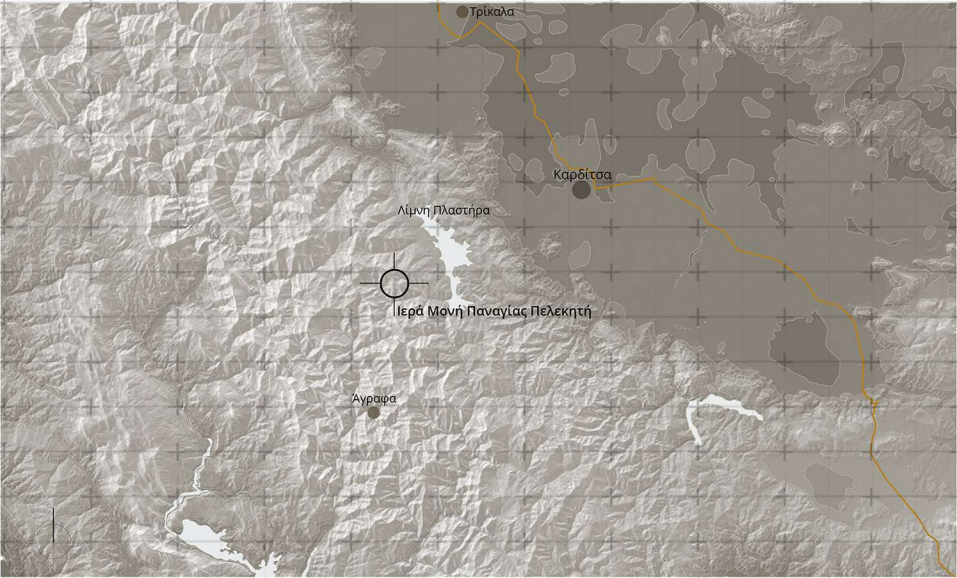


Εικόνα 11 Λεπτομέρεια ημισφαιρικού θόλου στο εσωτερικό του καθολικού της μονής Μεταμορφώσεως  
Κύκλος-αψίδα-θόλος= ουρανός



Ιερά Μονή Παναγίας Πελεκητής, Καρδίτσα

Χάρτης 3



<sup>48</sup> Άγγελος Σινάνης, *Μονές Αγράφων, Ιερά Μονή Παναγίας Πελεκητής*, 2009, <http://www.elladosperigisis.gr>

<sup>49</sup> Κατά τον Καντ a priori αποδίδεται σε ένα αντικείμενο όταν έχει την ιδιότητα να προϋπάρχει στην ανθρώπινη νόηση ως όρος για την απόκτηση οποιασδήποτε εμπειρίας.

<sup>50</sup> Λέγετε πως σε όλη την οθωμανική περίοδο αποτέλεσε κρησφύγετο αρματολών και κλεφτών όπως πολλές μονές της περιοχής. Το 1830 που χαράχτηκαν τα σύνορα της Ελλάδας η ιερά μονή ήταν η μοναδική περίπτωση που είχε την ιδιαιτερότητα να βρίσκεται πάνω στα σύνορα. Ενώ ακόμα, έχει αποτελέσει σημαντικό ρόλο στην ιστορία των επαναστάσεων του 1854,1866 και 1878. Άγγελος Σινάνης, *Μονές Αγράφων, Ιερά Μονή Παναγίας Πελεκητής*, 2009, <http://www.elladosperigisis.gr>

<sup>51</sup> Ερευνητική εργασία, Στράτος Καλατζιδάκης, *Vincenzo Latina: Οι ανακατασκευές ενός τόπου*, ΠΚ, Σχολή Αρχιτεκτόνων Μηχανικών, 2020, σελ 44

### Ιερά Μονή Παναγίας Πελεκητής, Καρδίτσα

Με βάση την προηγούμενη προσέγγιση οι τοπογραφικές συνθήκες, στις οποίες εντάσσεται κάθε φορά μια μονή ή κάποια κατασκευή φανερώνει σε κάποιες περιπτώσεις την αδυναμία διαχωρισμού του κτιρίου από την τοποθεσία. Στην αντίληψη ότι ως μεγαλύτερη αντιληπτική μονάδα επικρατεί το τοπίο, εντάσσεται και η Μονή Παναγίας Πελεκητή του 16ου αιώνα, η οποία εντοπίζεται πάνω από την τεχνητή λίμνη Πλαστήρα στην απόκρημνη πλαγιά «των Αγράφων».<sup>48</sup>

Δεν πρόκειται ωστόσο για την ίδια καθεαυτή σύγκλιση, διότι οι αρμονικές σχέσεις της μονής και του βράχου δεν προέκυψαν βάσει των προηγούμενων συνθηκών. Η αρχιτεκτονική επέμβαση του ανθρώπινου παράγοντα γίνεται αντιληπτή, μέσω δύο τρόπων, αρχικά όπως της προηγούμενης περίπτωσης των Μετεώρων όπου οι μονές ακολουθούν την μορφολογία του ανάγλυφου και απλά εντάσσονται σαν a priori , δηλαδή σαν ένα χαρακτηριστικό του τοπίου που προϋπάρχει σε αυτό, «στεφανώνοντας» το ή απλά ανευρίσκοντας το αρχιτεκτονικό στοιχείο, ως συμπλήρωμα μιας εσοχής ενός βράχου, είτε εν ολίγοις με την συνειδητή πράξη του ανθρώπου να δαμάζει την φύση.<sup>49</sup> Η τελική μορφή του βράχου στον οποίο βρίσκουμε την σύνθεση είναι αποτέλεσμα σημαντικής επέμβασης που προέκυψε από την λάξευση του, αλλά παρόλα ταύτα λόγω των αρχιτεκτονικών συστατικών στοιχείων που διαθέτει επιτυγχάνεται η πλήρης αφομοίωση της κατασκευής από το περιβάλλον. Εν προκειμένω, η μνημειώδης δομή εκπέμπει μια αίσθηση αιωνιότητας και φυσικά αυτό αποδίδεται στις αόρατες παρουσίες που έχει κληροδοτήσει ο χρόνος καθώς λέγεται ότι στα θεμέλια της μονής υπάρχουν ίχνη του ναού Απόλλωνα.<sup>50</sup> Ο Vincenzo Latina αναφέρει ότι κάτω από ένα αρχιτεκτόνημα κρύβεται ένας θησαυρός αόρατων παρουσιών, που φέρουν τον μύθο, την δυναμική της ιστορίας και των γεγονότων ενός τόπου.<sup>51</sup> Το μοναστήρι φαίνεται αμυδρά και αυτό οφείλεται στην αρμονική σχέση που έχει προκύψει λόγω της χρήσεως εγχώριων πετρωμάτων που δημιουργούν μια ατμοσφαιρική ποιότητα η οποία προβάλλει αέραια στο σύνολο. Συνάμα, η απουσία της γεωμετρικής ακρίβειας και τα επάλληλα επίπεδα αποδίδουν μια φυσική μορφή στο σύνολο. Η μείωση των ανοιγμάτων, η ένταση των σκιών που δημιουργούνται κατά την πτώση των ηλιακών ακτινών και άλλες οπτικές ποιότητες αναδεικνύουν μια αισθητικότητα με κάποιες επιφάνειες να δημιουργούν σκιές απότομες με έντονο βάθος και επιφάνειες που πάνω τους απλώνεται το φώς. Είναι σημαντικό να τονίσουμε ότι στην συγκεκριμένη περίπτωση η ιερά μονή όπως φαίνεται απλώνεται γύρω από τον βράχο σαν ένα απόρθητο φρούριο αλλά εσωτερικά της ανακαλύπτουμε τον κυρίαρχο βράχο, που τελικά βρίσκουμε όλο το μεγαλείο της φύσης και της εσωστρέφειας.

Έσω η ποσότητα του φωτός μειώνεται , το ημίφως και το σκοτάδι επικρατεί ενώ η ύλη στο χώρο διακρίνεται από τις σκληρές φωτεινές ακτίνες που φωτίζουν τους ψυχρούς σχηματισμούς του βράχου. Οι γυμνές επιφάνειες των βράχων δημιουργούν επιβλητικές κινήσεις που οδηγούν στα κελιά των μοναχών και σε διαδρόμους με μυστικές καταπακτές, οι οποίες καταλήγουν σε απόκρημνα σημεία του δάσους. Συνεχώς, εντοπίζουμε ένα «παιχνίδι» στην εναλλαγή των αισθήσεων με την τελευταία τελικά να μας ξαφνιάζει καθώς μεταβαίνουμε στο μεγάλο πλάτωμα που ανοίγεται στην θέα του ουρανού, της λίμνης και του φωτόλουστου πρασίνου. Δεν υπάρχει σημείο στο οποίο μπορούμε να νιώσουμε αποκομμένοι από το τοπίο. Τέλος, δεδομένου της φαινομενολογίας του περιβάλλοντος, μας εκπλήσσει ακόμα περισσότερο η αισθητική εμπειρία που πραγματώνεται μέσω μιας απόκοσμης ατμόσφαιρας που παρατηρείται συχνά στην περιοχή.<sup>52</sup>



<sup>52</sup> Η φαινομενολογία είναι φιλοσοφικό κίνημα το οποίο βασίζεται στην διερεύνηση των φαινομένων, δηλαδή των πραγμάτων που γίνονται αντιληπτά ενσυνείδητα μέσω των αισθήσεων.

<https://el.wikipedia.org>

Μονή Σίμωνος Πέτρας, Άθως Άγιον Όρος

Χάρτης 4





**Μονή Σίμωνος Πέτρας, Άθως Άγιον Όρος**

<sup>53</sup> Δεν θα μπορούσαμε να παραλείψουμε τους θρύλους και παραδόσεις που υπάρχουν για τον γίγαντα Θρακιώτη Άθω που έριξε τον τεράστιο βράχο ενάντια στον Ποσειδώνα, ενώ ακόμα ιστορικές πηγές αναφέρουν τον αρχιτέκτονα του Μεγάλου Αλεξάνδρου Δεινοκράτη να φιλοτεχνεί τον Άθω. Σωτήρης Καδός, *Το Άγιον Όρος, Τα μοναστήρια και οι θησαυροί τους*, Εκδοτική Αθηνών, Αθήνα, 1999, σελ 9

<sup>54</sup> Ό.π., σελ 9

<sup>55</sup> Λέγετε πως η Θεοτόκος με τον Ευαγγελιστή Ιωάννη , πήγαιναν να επισκεφτούν τον Λάζαρο στην Κύπρο, παραπλέοντας τον Άθω αποβιβάζστηκαν εκεί ύστερα από μια φοβερή θαλασσοταραχή εκεί όπου βρίσκεται η μονή Ιβήρων. Η Παναγία θαύμασε το τοπίο και ζήτησε από τον Υιό της να της παραχωρήσει το Όρος. Τότε μια φωνή ακούστηκε «Έστω ο τόπος ούτος κλήρος σός και περιβόλαιον σόν καί παράδεισος, έτι δε και λιμνή σωτήριος των θελώντων σωθήναι”. Έτσι το Άγιο Όρος καθιερώθηκε να λέγεται ως “κλήρος και περιβόλι της Παναγιάς”. Ό.π., σελ 10

<sup>56</sup> Ό.π., σελ 11

<sup>57</sup> Ό.π., σελ 20

<sup>58</sup> Υπουργείο Πολιτισμού και Αθλητισμού [http://odysseus.culture.gr/h/3/gh352.jsp?obj\\_id=2367](http://odysseus.culture.gr/h/3/gh352.jsp?obj_id=2367)

<sup>59</sup> Στην ιδιοκτησία της μονής περιλαμβάνονται έξι καθίσματα, εκτός εκείνου του Αντιπροσωπείου των Καρυών, δύο Ησυχαστήρια καθώς και τρία ιερά Σπήλαια. Κέντρο Διαφυλάξεως Αγιορείτικης Κληρονομιάς (ΚΕΔΑΚ), Ιερά Μονή Σίμωνος Πέτρας. <https://www.kedak.gr/iera-moni-simwnos-petras/odiporiko/202/>

Στο μοναδικό και πολύπλοκο έδαφος του ελληνικού τοπίου συναντάμε επίσης, την μυθική και ιστορική τοποθεσία του Άγιου Όρους, την ανατολικότερη από τις τρεις χερσονησίδες της Χαλκιδικής με έκταση 360 περίπου τετραγωνικών χιλιομέτρων, εκεί που απλώνονται τα γαλανά νερά του Αιγαίου μεταξύ Θερμαϊκού και Στρυμωνικού κόλπου.<sup>53</sup> Στο τοπίο της χερσονήσου αρχικά συναντάμε ομαλό έδαφος με μικρές πεδιάδες και χαμηλούς λόφους, προχωρώντας όμως το πλήθος των κορυφών αυξάνεται καταλήγοντας στον ψηλό και απότομο όρος Άθω, που ξεπερνάει τα 2.000 μέτρα από την επιφάνεια της θάλασσας.<sup>54</sup> Το φυσικό περιβάλλον του Άθω διαθέτει μια μεγάλη ποικιλία γεωλογικών σχηματισμών και πετρωμάτων όπου σε συνδυασμό με το χαρακτηριστικό της απομόνωσης που διαθέτει η περιοχή λειτούργησε ως ελκυστική δύναμη για την εμφάνιση του μοναχισμού από τους πρώτους κιάλας βυζαντινούς χρόνους.<sup>55</sup>

Ήδη περίπου από τον 9ο αιώνα το Άγιον Όρος αναφέρεται ως μοναστικό κέντρο χωρίς όμως να είμαστε σίγουροι για την χρονολογία της πρώτης εγκατάστασης μοναχών στην περιοχή.<sup>56</sup> Οι ασκητικές τάσεις και συνάμα το ιδιαίτερο φυσικό περιβάλλον διαμόρφωσαν κάποια μοναστικά καθιδρύματα, τα οποία ανακαλύπτουμε σε όλη την περιοχή, με την μορφή μονών, σκητών, κελιών, καλυβών, καθισμάτων και ησυχαστηρίων.<sup>57</sup> Σήμερα, ο αριθμός των μοναστηριών ανάγεται σε είκοσι με πρώτη σε ιεραρχία να βρίσκεται η μονή Μεγίστης Λαύρας, ενώ στην συνέχεια ακολουθούν οι μονές: Βατοπεδίου, Ιβήρων, Χελανδαρίου (Σέρβικη), Διονυσίου, Κουτλουμουσίου, Παντοκράτορος, Ξηροποτάμου, Ζωγράφου (Βουλγάρικη), Δοχειαρίου, Καρακάλλου, Φιλοθέου, Σίμωνος Πέτρας, Αγίου Παύλου, Σταυρονικήτα, Ξενοφώντος, Γρηγορίου, Εσφιγμένου, Αγίου Παντελεήμονος (Ρωσική) και τέλος Κωνσταμονίτου.<sup>58</sup> Είναι σημαντικό να αναφέρουμε ότι τα περισσότερα μοναστηριακά συγκροτήματα διαθέτουν οχυρωματική μορφή, πτέρυγες με πύργους και ψηλά τείχη που μας παραθέτουν σε πραγματικά φρούρια, εκ των οποίων θα εξετάσουμε το τολμηρότερο οικοδόμημα του Αγίου Όρους, την Μονή Σίμωνος Πέτρας που χρονολογείται από τον 13ο αιώνα.<sup>59</sup>

Στην έσχατη άκρη δυτικά της χερσονήσου συναντάμε το μοναστήρι που στέκεται αγέρωχο στην κορυφή του βράχου. Το σταχτί χρώμα των απόκρημνων βράχων μαζί με το γλαυκό χρώμα της θαλάσσης και του καταπράσινου όρους δένονται αιωνόβια μαζί με την αρχιτεκτονική σύνθεση, δίνοντας μας την εντύπωση ότι το οικοδόμημα συμμετέχει ως αυτοδημιουργούμενο στοιχείο μέσα σε μια συνολική έννοια, αυτή της αίσθησης της φύσης.

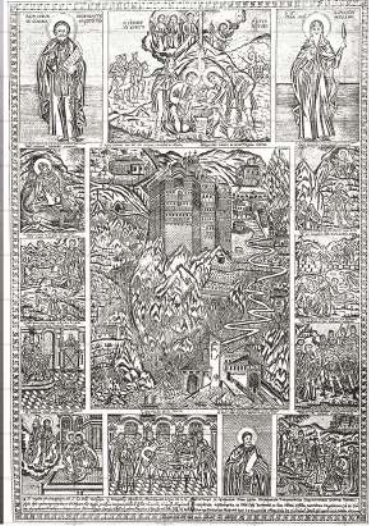
Έξω από την συνήθεια των αρχιτεκτονικών γραμμών ξαφνιάζει η θωριά της μονής καθώς έγκειται καθ’ ύψος, κάτι που αναγνωρίζουμε εκ πρώτης όψεως, στην ανατολική πτέρυγα μέσω των πολυεπίπεδων ορόφων, επτά, οκτώ και εννέα, ανάλογα με την μορφολογία του βράχου. Στην ίδια πλευρά της μονής παρατηρούμε επίσης, μια έντονη κλιμάκωση τόσο του εδάφους όσο και της ίδιας της μονής. Στην πρώτη περίπτωση η έντονη μορφολογία του εδάφους δημιουργεί πλατώματα , πάνω στα οποία ανθίζουν καλλιέργειες ενώ στην δεύτερη το μοναστήρι ξετυλίγεται πάνω στα χαρακτηριστικά του υπάρχοντος εδάφους.

Εικόνα 12



Διάγραμμα Κάτοψης Δώματος και Περιβάλλοντα Χώρου Εικόνα 13

Εικόνα 14





<sup>60</sup> Διπλωματική εργασία, Π. Παπαντωνίου, Χ. Πίτσης, *Η αρχιτεκτονική του Αγίου Όρους Πύργοι και Αρσανάδες*, Πανεπιστήμιο Πατρών, 2008, σελ 23

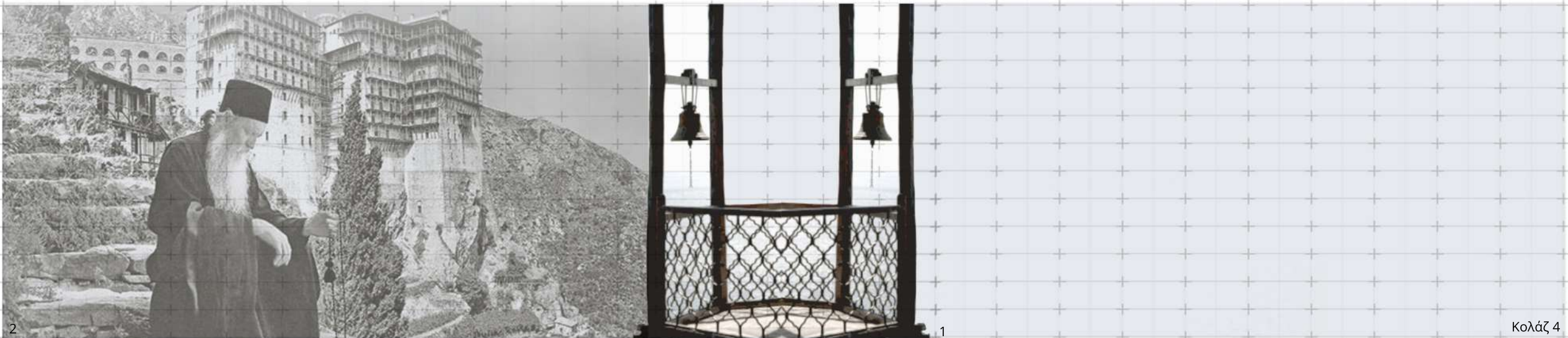
<sup>61</sup> Το Σαχνισί είναι η προεξοχή του ορόφου και το Χαγιάτι είναι ένας ημιυπαίθριος χώρος στον όροφο του σπιτιού

Η ηρωικότητα της μονής διακρίνεται ακόμα εντονότερα από το κάθισμα του αγίου Σίμωνος καθώς η υψομετρική διαφορά των 300 μέτρων από την στάθμη της θάλασσας γίνεται ακόμα πιο αισθητή. Παρατηρούμε, ότι η αναλογία του ύψους της μονής, υπερτερεί σε σχέση με αυτή του πλάτους της και παραλλήλως διακρίνεται εντονότερη η εναλλαγή της κλίμακας της εν όψει του διπλανού ησυχαστηρίου. Εν ολίγοις, λόγω της εδαφολογικής ιδιαιτερότητας οι κατόψεις είναι ποικιλόμορφες με ακανόνιστα σχήματα κάτι που δικαιολογεί τους ευδιάκριτους όγκους της νότιας πλευράς. Ακόμα, όταν οι οπτικές γωνίες αλλάζουν επαναλαμβάνεται το σύνολο με απλές προσεγγίσεις, καθώς τα υλικά και οι τρόποι δόμησης είναι άμεσα συνδεδεμένα με στοιχεία της αγιορείτικης αρχιτεκτονικής. Αναφερόμαστε, στα δομικά στοιχεία όπως η πέτρα και το ξύλο, τα οποία βρίσκουμε σε όλη χερσόνησο του Άθω και κοσμούν την παραδοσιακή αρχιτεκτονική.<sup>60</sup> Μοναχοί της μονής αναφέρουν ότι «σε κάθε τι, το επίγειο υπάρχει και κάτι το ουράνιο», η σύλληψη αυτής της ιδέας ολοκληρώνεται όχι μόνο δια του Λόγου αλλά και μέσω της σύνθεσης. Βρίσκουμε διάφορους αρχιτεκτονικούς χειρισμούς εκ των οποίων, εξώστες που έχουν κατασκευαστεί με διάφορες μεθόδους, όπως παραδείγματος χάριν το σαχνισί και το χαγιάτι με βασικό υλικό το ξύλο.<sup>61</sup> Κάπου εδώ, ξανά βρίσκουμε το βάρος και την περιπέτεια που αναδύεται από την πολυρρυθμία της αρχιτεκτονικής μέσω των ξύλινων εξωστών των τεσσάρων επάνω ορόφων της νότιας πλευράς, ανατέμνοντας χαρακτηριστικά για μια μοναδική εμπειρία, καθώς το σώμα εκτίθεται

στην θέα απολαμβάνοντας την, είτε κινδυνεύοντας μπροστά στην ανεξαρτησία και στην δυναμική της φύσης. Όπως, επιβεβαιώνει και ο Arnold Berleant «*Η αμοιβαιότητα είναι στην πραγματικότητα ένα μόνιμο χαρακτηριστικό της περιβαλλοντικής εμπειρίας*».<sup>62</sup> Το μη πεπερασμένο όριο της φύσης και η θρησκευτική διάσταση συνεχίζεται με μια ατέρμονη διαδικασία μέσω του ήχου που διαδίδεται από τα καμπαναριά, τους ήχους των άγριων πουλιών που πετούν δίπλα στους απόκρημνους βράχους και πόσο μάλλον μέσω των μοναχών που ψέλνουν διαδίδοντας σε όλο το κόσμο την πίστη τους για τον Θεό. Θα πρέπει να επισημάνουμε ακόμα, ότι η αρχιτεκτονική σημερινή φυσιογνωμία της μονής δεν έχει καμία σχέση με αυτή που είχε τα πρώτα χρόνια της εποχής, καθώς πολλές μετέπειτα προσθήκες του 18ου και 19ου αιώνα σφράγισαν ουσιαστικά την τελική της μορφή. Η αλληλεπίδραση βρίσκεται παντού και πόσο μάλλον όταν η φθορά γίνεται αντιληπτή ως αποτέλεσμα επίδρασης της φύσης. Τέλος, στα ανατολικά διακρίνουμε ένα υδραγωγείο με συνεχή διάκενα τόξα, με βασικό υλικό την πέτρα, και εντοπίζουμε σε αυτό, μέσω της αίσθησης του νερού την παρουσία της φύσης. Το αρχιτεκτονικό στοιχείο έρχεται να γίνει ένα με το σύνολο με την στροφή που έχει χαράξει και να δημιουργήσει στο εσωτερικό της μονής μια περιορισμένη αυλή με το καθολικό της. Αυτό το σημείο είναι ακριβώς η στιγμή που μας βοηθάει να κατανοήσουμε πως το ίδιο τοπίο, ταυτόχρονα και συγκεχυμένα μπορεί να είναι «ανοιχτό» αλλά να αποτελεί και κάτι το «κλειστό» σε ένα κομμάτι του συνόλου του.<sup>63</sup>

<sup>62</sup> Arnold Berleant, *Η αισθητική του περιβάλλοντος*, Ίδρυμα Παναγιώτη και Έφης Μιχελή, Αθήνα, 2004, σελ 252

<sup>63</sup> Στο Άγιο όρος βρίσκουμε πανομοιότυπες μονές με την Σίμωνος Πέτρα, όπως η Ιερά Μονή Διονυσίου και η Ιερά μονή Αγίου Παύλου με την διαφορά ότι βρίσκονται σε χαμηλότερο υψόμετρο και ως επί το πλείστον πιο κοντά στην ακτή.



2

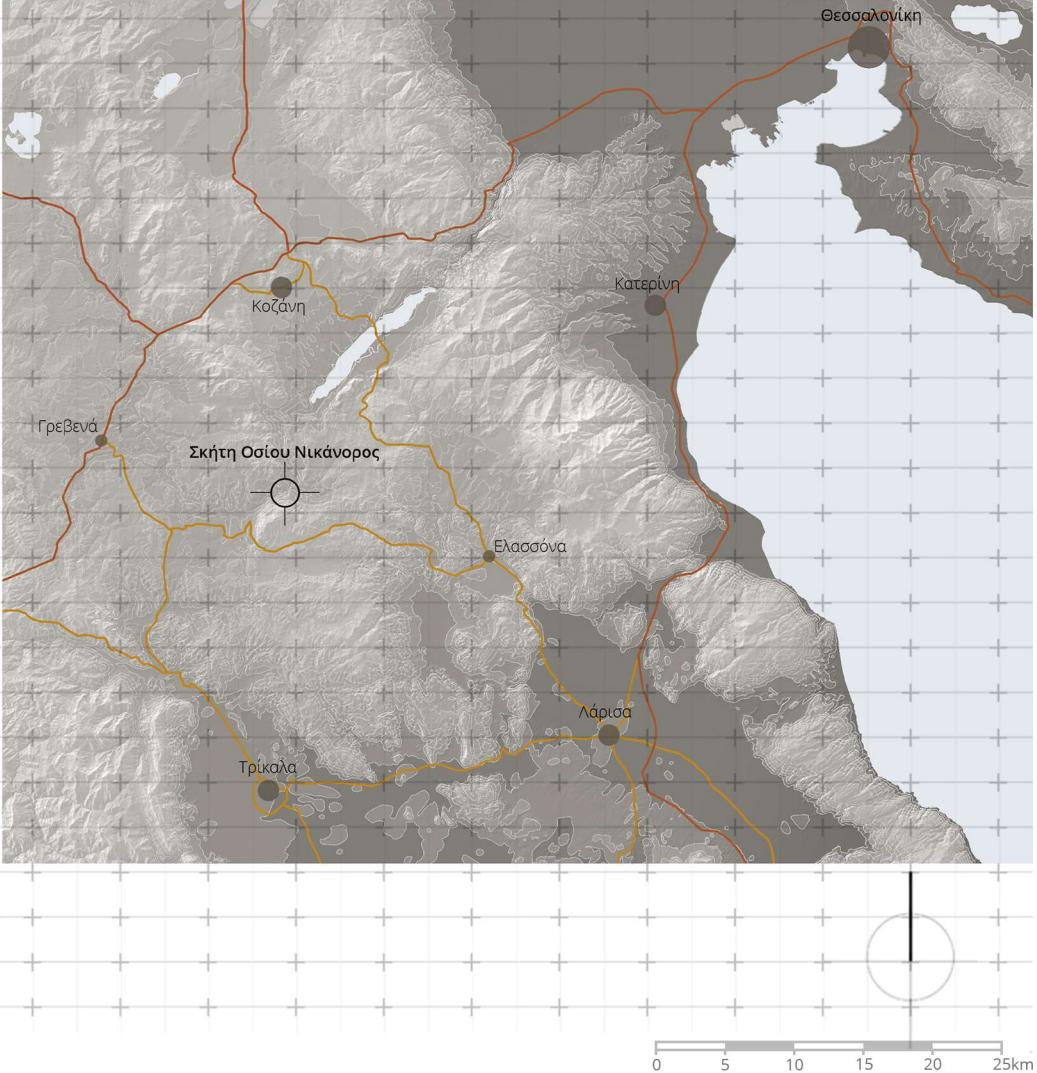
1

Κολάζ 4



Το ασκηταριό του Αγίου Νικάνορα , Ζαβόρδα

Χάρτης 5





## Το ασκηταριό του Αγίου Νικάνορα , Ζαβόρδα

<sup>64</sup> Η γεωγραφική θέση του ασκηταριού έδωσε στο λόφο το όνομα Ζάβορδα. Το Ζάβορδα προέρχεται από τη αλβανική φράση za b'rdο (za b'rdο), που σημαίνει «πίσω από το φρύδι (ή την κορυφογραμμή) του βουνού (ή του λόφου)» δηλαδή, όταν δει κάποιος το βουνό από το βορρά, το ασκηταριό βρίσκεται ακριβώς πίσω από αυτό.

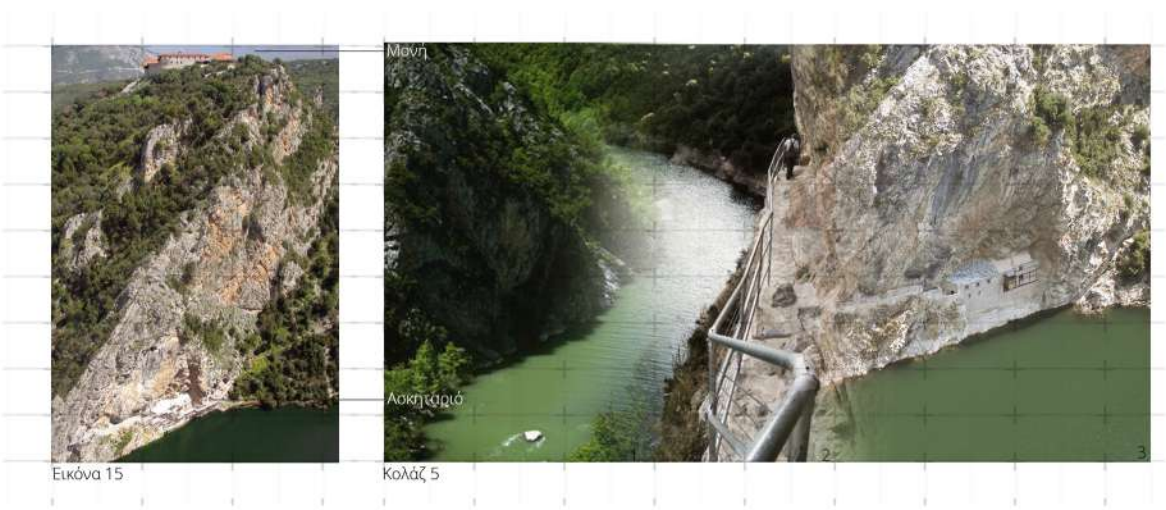
Γκόικο Σούμποτιτς, Ιερομόναχος Ιουστίνος, *Ζάβορδα, Το ασκηταριό του Αγίου Νικάνορα*, Βελιγράδι , 2017, σελ 10

<sup>65</sup> Σε παλαιότερα έγγραφα η μονή αναφέρεται με το όνομα «*Μονή της Θείας του Σωτήρος Μεταμόρφωσης*».

Διατριβή, Σωτήρης Βογιατζής, *Συμβολή στην ιστορία της εκκλησιαστικής αρχιτεκτονικής της κεντρικής Ελλάδος κατά τον 16ο αιώνα. Οι μονές Αγίου Βησσαρίωνος (Δούσιου) και Οσίου Νικάνορος (Ζαβόρδα)*, ΕΜΠ, 1995, σελ 105

<sup>66</sup> Το μοναστήρι της Ζάβορδας ιδρύθηκε το 1534, ενώ για το ασκηταριό υπάρχει ασάφεια ως προς την χρονολογία ίδρυσης του. Ο.π., σελ 108

Συνεχίζουμε με την Μονή Αγίου Νικάνορος και το ασκηταριό του, στα όρια των νομών Γρεβενών και Κοζάνης, όπου εδώ το τοπίο αλλάζει.<sup>64</sup><sup>65</sup>Το ιδιαίτερο αυτό περιβάλλον μας δίνει την ευκαιρία να εισχωρήσουμε και να αντιληφθούμε καλύτερα τον δυισμό που τοποθετήσαμε στην αρχή, πώς το τοπίο δηλαδή λειτουργεί και «συμπεριφέρεται» σε σχέση με τις κατασκευασμένες μορφές. Με μια διαπεραστική ματιά παρατηρούμε τους όγκους της Μονής πώς συγκροτούνται πάνω στον λόφο, αφήνοντας μια μεγαλύτερη οπτική εμπειρία, καθώς το φυσικό σκηνικό απλώνεται χωρίς όρια.<sup>66</sup> Η καθοριστική αυτή ένταξη της μονής στην κορυφή του λόφου, όπως εξηγήσαμε και στην προηγούμενη ενότητα, δίνει μια άλλη ποιότητα στην χωρική εμπειρία που προκαλείται μέσω του περιβάλλοντος στο άτομο και μας αφήνει να αντιληφθούμε την εμπειρία που εν αντιθέσει έρχεται να προσφερθεί με την τοποθεσία που βρίσκουμε την σκήτη του Αγίου.



«*Η φύση δεν δαμάζεται παρά μόνο αν υποταχθείς σ’ αυτήν*»  
Φραγκίσκος Βάκων, (1561-1626)

Δύο δυναμικοί βράχοι έρχονται να αγκαλιάσουν και να κρύψουν το ασκηταριό το οποίο διακρίνεται στην φυσική κοιλότητα του βράχου, με το τρίτο φυσικό στοιχείο του νερού να προσδίδει στο σκηνικό μια οριακή κατάσταση ανάμεσα στις δύο περιβαλλοντικές τάξεις. Η διαφάνεια και η ρευστότητα του νερού πρόκειται να αντικαταστήσουν την αδιαφανή στερεότητα του τοπίου και να δημιουργήσουν σε συνδυασμό με την απότομη καμπή του φαράγγιου προς το βορρά, μια νέα κίνηση μεταξύ των βράχων και του ασκηταριού. Το βαθύ φαράγγι που διαπερνά τους βράχους συνοψίζει την αντίληψη που προσπαθούμε να διαμορφώσουμε για το «κλειστό» τοπίο. Στις ύψιστες στιγμές στάθμης του νερού αναδύεται όλο και περισσότερο η απόκτηση αυτής της ξεχωριστής εμπειρίας, καθώς το ασκηταριό οριοθετείται εν τούτοις, από περισσότερες πλευρές κάτι που μας θέλγει όλο ένα και πιο πολύ.<sup>67</sup>

Αυτό το μείγμα οργανικής εγρήγορσης εμπεριέχει ακόμα, τα φυσικά χρώματα του τοπίου και των λίθων με τα οποία είναι φτιαγμένο το ασκητήριο, στοιχεία που φέρουν ως αποτέλεσμα την μορφή μιας κατασκευής, που λειτουργεί ως συμπλήρωση του βράχου. Η οπτική αντίληψη της σκήτης ως κατασκευάσμα του βράχου επιτυγχάνεται σαφώς λόγω της συνέχειας των υλικών αλλά και για τον λόγο ότι στην κατασκευή δεν αναδύονται όγκοι που δημιουργούν αντιθέσεις με το περιβάλλον, τόσο στον οριζόντιο όσο και στον κάθετο άξονα. Το μόνο στοιχείο που σώζεται και με δυσκολία ξεχωρίζει είναι ένας μικρός ξύλινος πρόβολος, στον οποίο κρεμούσαν σχοινιά και στα όρια του αδυνάτου επιτυγχάνονταν η πρόσβαση στο ασκηταριό. Φυσικά, ο τρόπος δια τον οποίο πραγματοποιείται σήμερα η πρόσβαση είναι διαφορετική δίνοντας μια νέα, διαφορετική και πιο ασφαλή εμπειρία από την προηγούμενη. Τα μικρά και λιγοστά ανοίγματα γίνονται αντιληπτά μόνο όταν το «σώμα» βρίσκεται σε κοντινή απόσταση, χαρακτηριστικά που ενισχύουν την προηγούμενη θέση. Πρόκειται για μια λιτή, απλή και μικρής κλίμακας κατασκευή, χωρίς να διαπιστώνουμε κάποια υπέρβαση στον χώρο. Αντίθετα, συνειδητοποιούμε ότι η φύση κυριαρχεί δια της σκήτης και κατ’ επέκταση δεσμεύει τον άνθρωπο ως κομμάτι της.

<sup>67</sup> Το ασκηταριό βρίσκεται σε ύψος σαράντα περίπου μέτρων από την επιφάνεια του ποταμού.

Γκόικο Σούμποτιτς, Ιερομόναχος Ιουστίνος, *Ζάβορδα, Το ασκηταριό του Αγίου Νικάνορα*, Βελιγράδι , 2017, σελ 31

<sup>68</sup> Όπως και στην περίπτωση της Μονής Παναγίας Χοζοβιτίτσας, της Αμοργού.

<sup>69</sup> Παρόμοιες διασωθέντες εικόνες συναντάμε στα Μετέωρα, στην μονή Αγίας Αικατερίνης στο Σινά, κ.α.

<sup>70</sup> Με την αποκατάσταση της μονής δημιουργήθηκε ένα νέο μονοπάτι που συνδέει την Μονή με το ασκηταριό προσφέροντας μια νέα περιβαλλοντική εμπειρία με θεάσεις προς την λίμνη του Αλιάκμονα, του ασκηταριού και των δύο κορυφών.

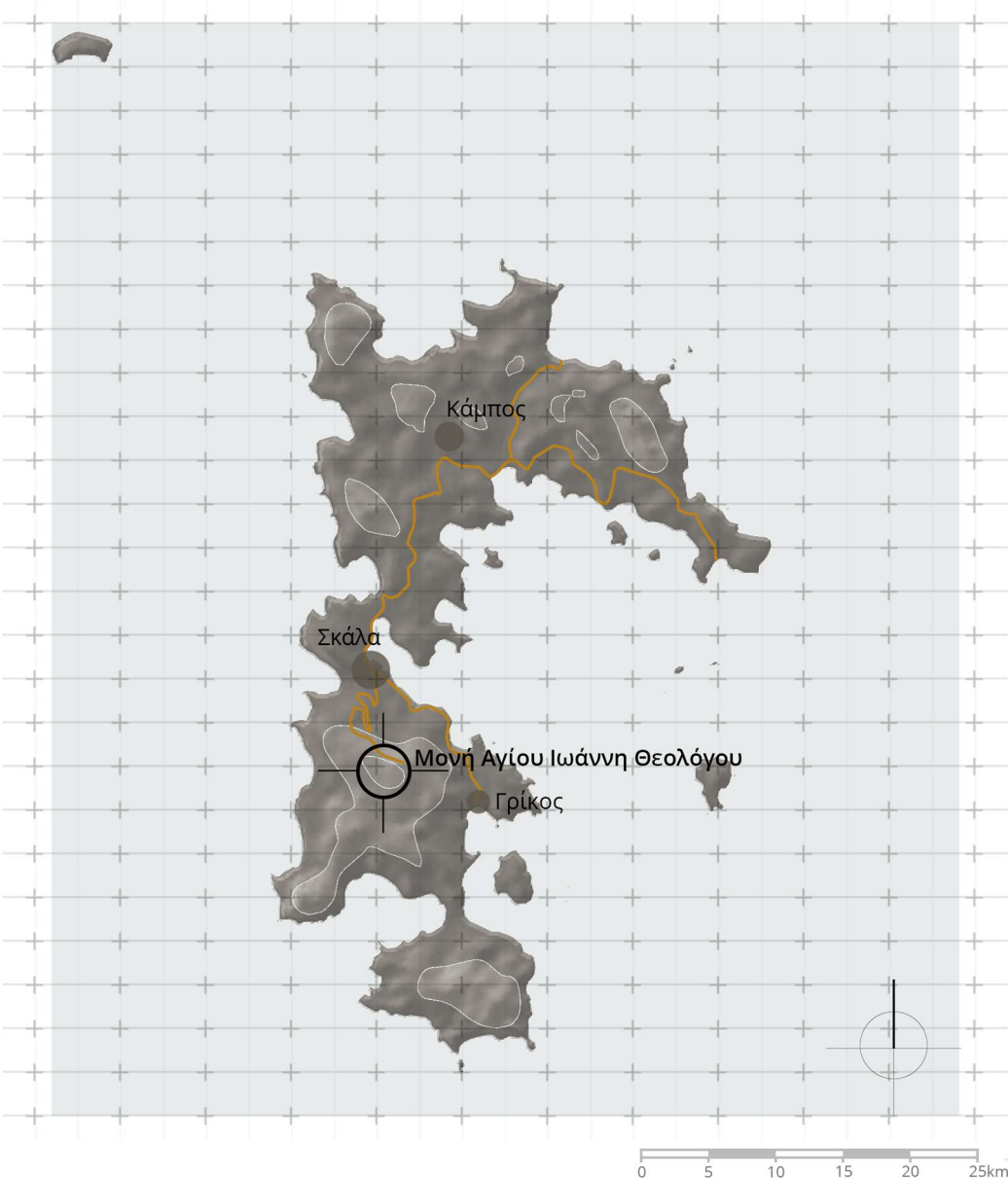
<sup>71</sup> Ακολουθως, μορφολογικά παρόμοιες Μονές βρίσκουμε στις δύο πλευρές της χαράδρας του ποταμού Λούσιου , της Πελοποννήσου , την Παλαιά Μονή Φιλοσόφου και την Μονή του Τιμίου Προδρόμου. Η Μονή Φιλοσόφου είναι χτισμένη στην φυσική κοιλότητα του βράχου και βρίσκεται στη δυτική πλευρά του φαράγγιου , νοτιοδυτικά της Δημητσάνας. Ενώ, η Μονή του Τιμίου Προδρόμου είναι κτισμένη στην αριστερή πλευρά της χαράδρας. Η παλαιά Μονή Φιλοσόφου είναι η πιο ιστορική και παλαιά μονή της Αρκαδίας. Ιδρύθηκε τον 10ο αιώνα, αλλά την οριστική της μορφή την απέκτησε σταδιακά με προσθήκες τους επόμενους αιώνες . Λίγο αργότερα τον 12ο αιώνα ανάγεται η Μονή του Τιμίου Προδρόμου όπου έχουμε σημαντικές αναφορές ότι αποτέλεσε ένα από τα σπουδαιότερα ασκητήρια της εποχής επί τουρκοκρατίας. Μπορούν επίσης να χαραχθούν ίδιες απόψεις για την Ιερά Μονή Κηπίνας των Ιωαννίνων.

Τάσος Γριτσόπουλος, *Η μονή Φιλοσόφου κατά τους 12Τ΄, 12΄ αιώνας*, Δελτίον της Ιστορικής και Εθνολογικής Εταιρείας της Ελλάδος, τομ. 1Β΄, σελ. 103-136



Μονή Αγίου Ιωάννη Θεολόγου , Πάτμος

Χάρτης 6



Μονή Αγίου Ιωάννη Θεολόγου , Πάτμος

<sup>72</sup> Ρίτα Μπούμπη-Παπά, «Η Χρυσή», Εκδόσεις Καρανάση, Αθήνα 1984

«Κάθε αυγή την ξύπναγε το σήμαντρο του όρθρου της Μονής. Προλάβαινε, προτού ανασύρει νερό από την στέρνα, προτού ζυμώσει, να πεταχτεί στην εκκλησία του Θεολόγου, να κάνει εκεί την πρωινή της προσευχή. Στην εκκλησία της Διασώζουσας ή της Υπαπαντής. Το σπίτι του Περάντη, δώροφο, ήταν ζωσμένο από τις εκκλησιές. Κι όπως σε όλες τις γειτονίες της Χώρας, έτσι και στην δική της. Οι εκκλησιές, από αιώνες ήταν σφηνωμένες ανάμεσα στα σπίτια, έτσι που δεν ξεχώριζες που κατοικούσε ο Θεός και που οι άνθρωποι. Σε κάθε δρόμο διάχυτη η ευωδία του λιβανιού. Οι ψαλμωδίες το ίδιο. Στους πρωινούς ασβεστωμένους δρόμους, με τις κλιμακωτές στροφές, με τις καμάρες, τ' άσπρα σαν χάρτινα σκαλιά...»<sup>72</sup>



Κάτοψη Μονής  
Εικόνα 16



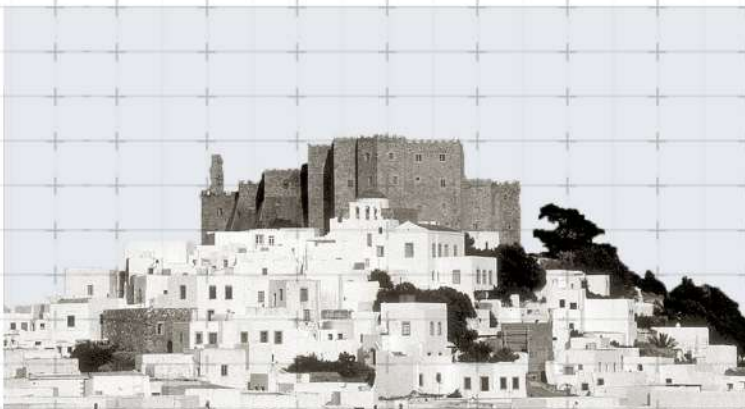
Εικόνα 17



Εικόνα 18



Εικόνα 19



Εικόνα 20

Η Ρίτα Μπούμπη μας ταξιδεύει μέσα από μια περιγραφική προσέγγιση στην «Ιερουσαλήμ του Αιγαίου», βιώματα, μνήμες, ήχοι, χρώματα και εικόνες μας καθοδηγούν με έναν ζωηρό τρόπο στην αναγνώριση ενός διαφορετικού τοπίου. Το περιβάλλον μας αποκαλύπτεται μέσα από ιδιότητες της αισθητηριακής αντίληψης που κατέχει η ποιήτρια, με έναν ιδιαίτερα αφηγηματικό τρόπο χωρίς όμως να χάνεται η μετάδοση του νοήματος. Αντιλαμβανόμαστε ότι η εικόνα που έχουμε για το τοπίο αλλάζει και στην θέση του πρασίνου αναδεικνύεται ένας πυκνοδομημένος παραδοσιακός ιστός που περιβάλλει τον πυρήνα της Χώρας της Πάτμου. Πρόκειται για έναν λευκό οικισμό που στο εσωτερικό του δεσπόζει από το 1088, η μονή του Αγίου Ιωάννη Θεολόγου. Ο δυναμικός σχεδιασμός των αιώνων αναδεικνύεται στο νότιο τμήμα του νησιού, με την φρουριακή μορφή της μονής να λαμβάνει στρατηγική θέση περικλειόμενη από τείχη.<sup>73</sup> Το περιβάλλον όπως έχουμε αναφέρει έχει την δυναμική να μετασχηματίζεται και να αλλάζει με την πάροδο του χρόνου, έτσι λοιπόν όλη η δομημένη περιοχή είναι λογικό να πρόεκυψε λόγω της αύξησης του πληθυσμού καθώς ο οικισμός αρχικά είχε οργανωθεί εντός των τειχών και στην συνέχεια αποδεσμεύτηκε ακολουθώντας την μορφολογία του εδάφους.

Οι αρχιτεκτονικές κατασκευές ως στατικοί όγκοι μεταβάλλονται κάποιες φορές κάθετα και άλλοτε οριζόντια, σαν μια φυσική κίνηση που καταλήγει στο μοναστήρι ως σημείο αναφοράς. Στην αντίληψη αυτή βέβαια του χώρου επιδρά πρωτίστως το χρώμα, καθώς το λευκό του οικισμού έρχεται σε αντίθεση με τον σταχτή χρωματισμό των πετρωμάτων που δομούν τα τείχη και δευτερευόντως μέσω των επίπεδων στεγών που δεν αποκόπτουν οπτικά την άμεση θέαση προς το μοναστήρι. Το τοπίο ξεπερνάει το φυσικό σκηνικό όπως έχουμε συνηθίσει να αντιλαμβανόμαστε και εκτείνεται μέσω των πρώτων υλών βάση των οποίων είναι κτισμένες οι παραδοσιακές κατοικίες. Το βασικό υλικό που χρησιμοποιείται για τις τοιχοποιίες είναι ο λίθος και στις στέγες το ξύλο. Συμπληρωματικά, αρχιτεκτονικοί χειρισμοί ως στοιχεία συνέχειας αποτελούν τα ανοίγματα της μονής, τα οποία είτε επαναλαμβάνονται με τον ίδιο ρυθμό στις όψεις των οικισμών περιμετρικά, είτε προς μιαν κατεύθυνση όταν οι κατοικίες απλώνονται κάθετα στον λόφο, καδράροντας πάντα προς το Αιγαίο. Ενώ ακόμα, μεταξύ της Μονής και του οικισμού εντοπίζεται σε μικρή έκταση ελεύθερος χώρος πρασίνου με κάποιες στοιχειώδεις εμφανίσεις εντός του οικισμού. Όλες αυτές οι αντιθέσεις λειτουργούν ως μέλη ενός συνόλου, με τελικό συστατικό, τις σκιές των όγκων να μεταμορφώνουν το φαινομενικά βάρος του λόφου σε μια σπειροειδή σκάλα, που κορυφώνεται στην θρησκευτική σπουδαιότητα του πνεύματος.

<sup>73</sup> Λέγεται πως η μονή είναι χτισμένη στην θέση του ναού της Αρτέμιδος και μιας παλαιοχριστιανικής βασιλικής.  
[http://odysseus.culture.gr/h/2/gh251.jsp?obj\\_id=1489](http://odysseus.culture.gr/h/2/gh251.jsp?obj_id=1489)

<sup>74</sup> Χαράλαμπος Μπούρας, *Βυζαντινή & Μεταβυζαντινή αρχιτεκτονική στην Ελλάδα*, Αθήνα, 1933-2016, σελ 158

<sup>75</sup> Σωτήρης Βογιατζής, *Η οικοδομική ιστορία της Ιεράς Μονής Αγίου Ιωάννου Θεολόγου Πάτμου*, Εκδόσεις University Studio Press, Θεσσαλονίκη, 2012, σελ 23-24

Φυσικά, όσα προαναφέρθηκαν επιτυγχάνονται μόνον όταν ο παρατηρητής βρίσκεται σε απόσταση με το περιβάλλον. Η αντιληπτική εμπειρία του χώρου αλλάζει όταν ο άνθρωπος κινείται μέσα στα δαιδαλώδη στενά δρομάκια καθώς παρατηρεί ακόμα περισσότερες λεπτομέρειες. Καταλήγοντας, στο εσωτερικό της μονής όπου εκεί μπορεί να θαυμάσει την ποικιλία και την πολυπλοκότητα των αρχιτεκτονικών στοιχείων που με μια διαχρονική ικανότητα συνυπάρχουν στο πέρασμα των αιώνων.<sup>74</sup>

Τα πρώτα ίχνη που μας αποδεικνύουν τα τεκμήρια του παρελθόντος και ουσιαστικά φέρουν όλη την ιστορική υπόσταση της μονής, φανερώνονται μέσω του μυστικού, ιερού, απόηχου που βγαίνει από το Σπήλαιο της Αποκάλυψης του Ιωάννη, εκεί όπου διαγράφεται η τροχιά της γης μέχρι την συντέλεια των αιώνων. Ο φόβος που προκαλείται στην σκέψη της συντέλειας του κόσμου συνδέεται ανεπιφύλακτα με την περιβαλλοντική εμπειρία που προσδίδει ο χώρος του σπηλαίου στον άνθρωπο και επί τούτοις υποδηλώνεται η στροφή προς τα «έσω», της ψυχής και του περιεχομένου. Η διαλεκτική αυτή επεκτείνεται και εντός της μονής καθώς η πρόσβαση γίνεται μέσω ενός ανηφορικού δρόμου που καταλήγει στον περίβολο της Μονής, γνωστός στους χριστιανούς «*ο κόσμος εν κόσμω*». Η αυστηρή κοινοβιακή διάρθρωση γίνεται ακόμα εντονότερη μέσω της συστηματοποίησης των κελιών, τα οποία βρίσκουμε παρατεταγμένα στην νότια πλευρά του οχυρωματικού περιβόλου.<sup>75</sup> Ίσως πρόκειται εν τέλει για το μοναδικό νησιωτικό μοναστηριακό συγκρότημα που έχει επηρεάσει ιστορικά αλλά και φυσιογνωμικά τόσο την δική του εξέλιξη όσο και την υπόλοιπη περιοχή που αναπτύσσεται γύρω από αυτό.



Εικόνα 21

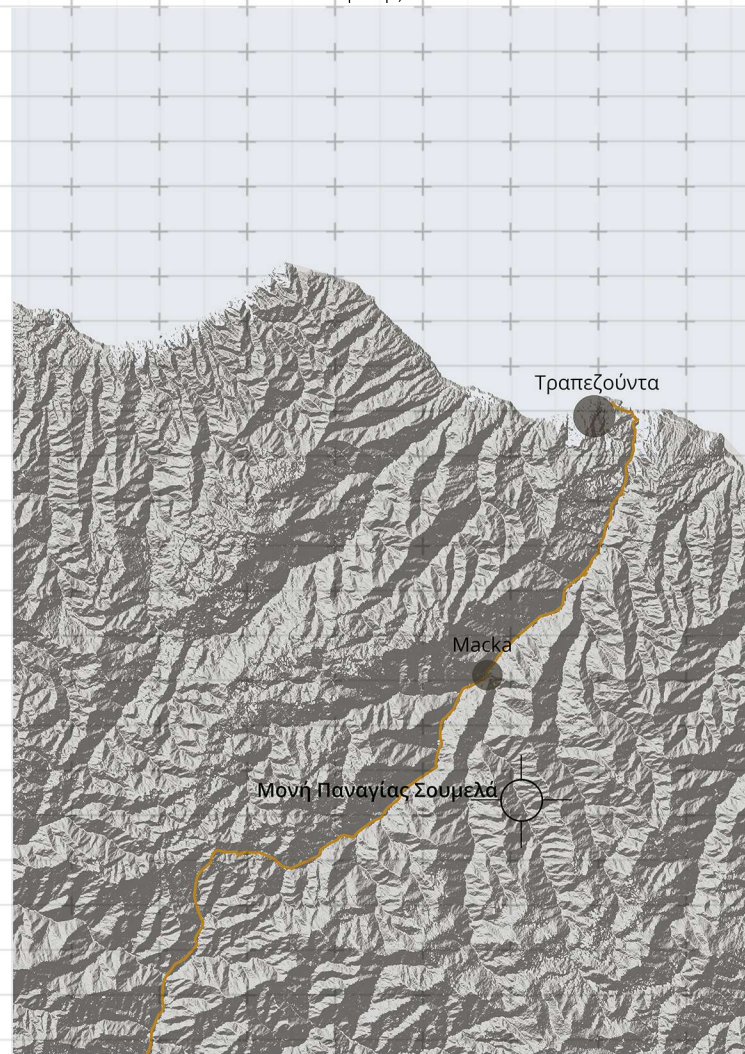


Εικόνα 22



Ιερά Μονή Παναγίας Σουμελά, Τραπεζούντα

Χάρτης 7



Χάρτης 8





*Ιερά Μονή Παναγίας Σουμελά, Τραπεζούντα*

<sup>76</sup> Arnold Berleant, *Η αισθητική του περιβάλλοντος*, Ίδρυμα Παναγιώτη και Έφης Μιχελή, Αθήνα, 2004, σελ 28-29

<sup>77</sup> Σημειώσεις διάλεξης, Δήμητρα Χατζησάββα, «Χαρτογραφίες τοπίων- Συναρμονίες ύλης και βλέμματος», 2020

<sup>78</sup> Arnold Berleant, *Η αισθητική του περιβάλλοντος*, Ίδρυμα Παναγιώτη και Έφης Μιχελή, Αθήνα, 2004, σελ 30-35

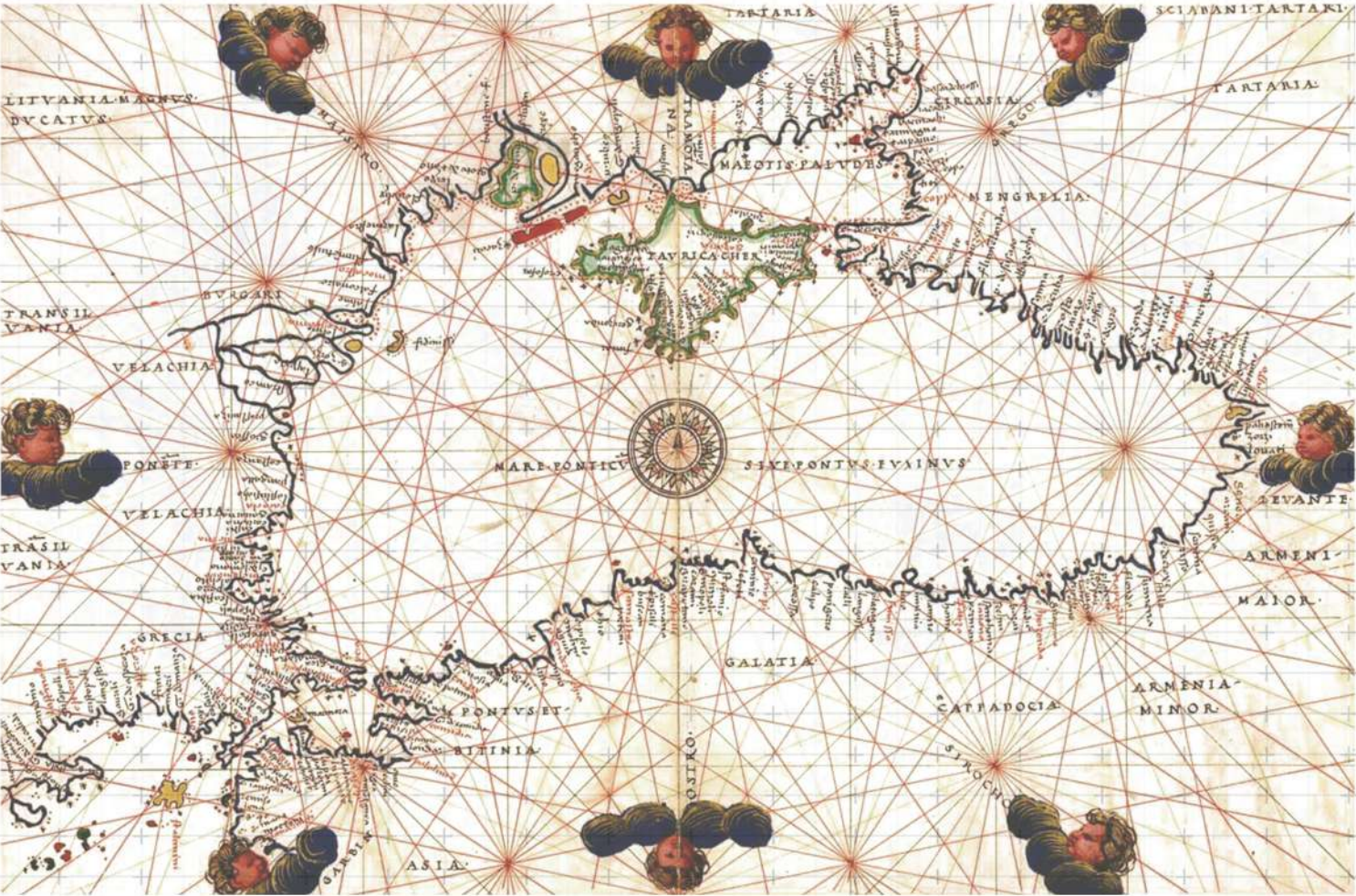
<sup>79</sup> Η συλλογική μνήμη αντικειμενοποιείτε ανάμεσα σε αφηγήσεις ή συμπεριφορές που ανταλλάσσονται από άτομα, δίνοντας μια δυναμική, μια μορφή και κοινωνικά νοήματα σε έναν τόπο. Σταυρίδης Σταύρος, *Η Μνήμη και η Εμπειρία του Χώρου*, Εκδόσεις Αλεξάνδρεια, 2006, σελ 13

<sup>80</sup> Με βάση τις παραδόσεις η μονή ιδρύθηκε από τον 4ο αιώνα από τους Αθηναίους μοναχούς Βαρνάβα και Σωφρόνιο, στους οποίους εμφανίστηκε η Παναγία με κάποιο όραμα. Εκείνοι ταξίδεψαν από την Αθήνα στο όρος Μελά και βρήκαν στο σπήλαιο που σώζεται η μονή την εικόνα της Θεοτόκου. Ενώ ακόμα, παρόμοιες μονές με μακραίωνη ιστορία συνοδεύουν το ποντικό τοπίο, όπως η μονή Βαζελώνος η οποία ιδρύθηκε το 270 και η μονή Περιστρεώτα το 752. Χαμένες Πατρίδες, *Τραπεζούντα Πόντος*, Εκδόσεις Μίλητος, σελ 66

<sup>81</sup> Γνώρισε μεγάλη ακμή τα χρόνια των Μεγάλων Κομνηνών μέχρι και μετά την πτώση τους έως το 1390.

Αν επεκτείνουμε ακόμα περισσότερο τα σύνορα για μια πιο ουσιαστική αισθητική περιβαλλοντική αποτίμηση και ταυτοχρόνως αναλογιστούμε την διευρυμένη αντίληψη που θα πρέπει να έχουμε για ένα απέραντο τοπίο χωρίς όρια, θα πρέπει να προχωρήσουμε και να ξεπεράσουμε κάθε διάκριση τόσο σε θεωρητικό όσο και σε εμπειρικό επίπεδο. Ένα εμπειρικό επίπεδο που στις βάσεις του βρίσκουμε μια ενεργητική διαδικασία μέσω της αντίληψης και της αμοιβαίας συμπλοκής του σώματος με το περιβάλλον.<sup>76</sup> Το τοπίο δεν είναι μόνο ένα αντικείμενο εποπτικής αποστασιοποιημένης αναπαράστασης, καθώς όταν το παρατηρούμε και ζούμε μέσα σε αυτό, το μετασχηματίζουμε και μας μετασχηματίζει αμοιβαία.<sup>77</sup> Αυτό συνεπάγεται όπως έχουμε πολύ καλά αναλύσει σε μια αισθητηριακή επιφάνεια του κόσμου για το περιβάλλον, αλλά ταυτοχρόνως όμως υπάρχουν κάποιες αόρατες επιρροές που ευθύνονται για τις εξαρτημένες και ανακλαστικές συμπεριφορές. Αναφερόμαστε στο ιστορικό βάρος, στα κοινωνικά βιώματα, στους πολιτισμικούς παράγοντες που επηρεάζουν και διαμορφώνουν την αντιληπτική διαδικασία. Άρα, αυτό σημαίνει ότι τα πολιτισμικά πρότυπα και νοήματα είναι ενσωματωμένα στην αντίληψη καθώς καθορίζουν το ανθρώπινο περιβάλλον με αποτέλεσμα τις αισθήσεις.<sup>78</sup>

Στο ιδιάζον περιβάλλον της Τραπεζούντας βρίσκουμε συγχωνευμένα όλα αυτά τα χαρακτηριστικά, με μια χρονική ευαισθησία που προσδιορίζει τον αντιληπτικό και αισθητηριακό μας κόσμο. Ένα τοπίο που αντικατοπτρίζει όλα αυτά τα φυσικά, πολιτισμικά μορφώματα και συγκροτεί το πεδίο της συλλογικής μνήμης του παρελθόντος.<sup>79</sup> Ένα τοπίο που είναι άμεσα συνδεδεμένο με το ελληνικό, ποντιακό περιβάλλον και έγκειται άμεσα στην εστίαση της προσοχής μας. Από αυτόν τον τόπο έχει γεννηθεί μια ευαισθησία, που στον πυρήνα του βρίσκουμε την αξία της αισθητικής εμπειρίας και έναν πολύ μεγάλο αριθμό μνημείων, εκ των οποίων σημαντικότερο όλων, η Μονή της Παναγίας Σουμελά, η οποία ζει με την παρουσία της ήδη από το 386 μ.Χ..<sup>80</sup> Το μοναστήρι βρίσκεται χτισμένο στις δυτικές πλαγίες του Όρους Μελά σε υψόμετρο 1.150 μέτρων και παράλληλα εκτός από την εξαιρετική αισθητική που διαθέτει, συνιστά ένα από τα κορυφαία ιδεολογικά σύμβολα του ποντιακού ελληνισμού, φέροντας παραδόσεις που ανάγονται έως το 10ο αιώνα.<sup>81</sup> Σύμφωνα με αναφορές η μονή αρχικά εκτεινόταν εντός του σπηλαίου, όπου στο εσωτερικό του διαμορφώθηκε το καθολικό της μονής, τα κελιά των μοναχών και κάποιοι βοηθητικοί χώροι, χωρίς την παρουσία του υπόλοιπου τετραώροφου κτιρίου.

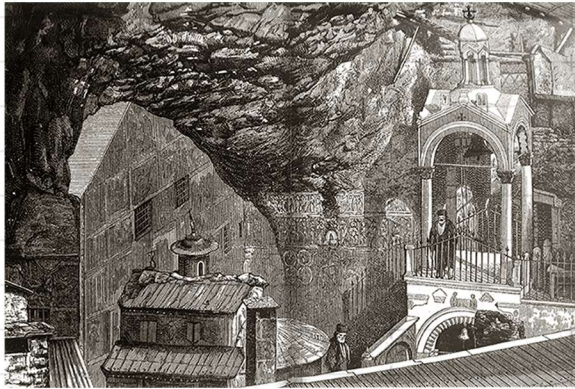


Εικόνα 23





Εικόνα 24



Εικόνα 25



Εικόνα 26

<sup>82</sup> Αναφορές του 13ου αιώνα που σώζονται, παραθέτουν ότι το μοναστήρι όπως αναφέραμε αποτελούταν από το σπήλαιο, πιθανότατα ακόσμητο, με μια πηγή νοτιοανατολικά και κάποια ξύλινα κελιά τα οποία βρίσκονταν στο χείλος του βράχου. Encyclopedia of the Hellenic World, <http://asiaminor.ehw.gr>

<sup>83</sup> Τα μοναστήρια του Πόντου καταστράφηκαν πολλές φορές εξαιτίας της βάρβαρης συμπεριφοράς των Νεότουρκων και των Κεμαλικών. Το 1922 οι Τούρκοι κατέστρεψαν ολοσχερώς το μοναστήρι της Παναγίας Σουμελά. Μετά από 88 χρόνια από την Μικρασιατική καταστροφή η μονή ξανά άνοιξε στα χέρια πλέον των Τούρκικων αρχών, έχοντας αποκαταστήσει τις φθορές. Το δεκαπενταύγουστο του 2020 τελέσθηκε λειτουργία στην χάρη της Παναγίας για πρώτη φορά μετά από τόσα χρόνια. Ενώ τέλος, το νέο μοναστήρι αναστηρήθηκε στις πλαγίες του Βερμίου της Βέροιας.

<sup>84</sup> Χαμένες Πατρίδες, Τραπεζούντα Πόντος, Εκδόσεις Μίλητος, σελ 78

Οι απλοί όγκοι που έχουν προκύψει εμφανίζουν ελάχιστα μικρά ανοίγματα και είναι άμεσα συνδεδεμένοι με τον βράχο. Ωστόσο η απλότητα στο σύνολο δεν κυριαρχεί, αντιθέτως θα λέγαμε ότι αυτοί οι απλοί όγκοι προσδίδουν μια πολυπλοκότητα στο χώρο εξαιτίας της κλιμακωτής εναλλαγής των οροφών και του εδάφους έχοντας ως αποτέλεσμα την δημιουργία πολλών μικρών ή μεγάλων ανοιχτών χώρων. Μελετώντας περαιτέρω την ιστορία της μονής, αντιλαμβανόμαστε πολύ περισσότερο τα σημάδια του χρόνου και κατανοούμε σε βάθος τα συναισθήματα που απορρέουν από την διαδραμάτιση των ιστορικών και των πολιτισμικών γεγονότων. Η μονή κατά καιρούς υπέφερε από επιδρομές αλλόπιστων και ληστών, αλλά διάφοροι ευεργέτες της με ευμένεια πάντα κατάφερναν να την ανακατασκευάσουν.<sup>83</sup> Υπάρχει μια ολόκληρη ιστορία που θα πρέπει να υπερβούμε και να φτάσουμε στο 1860, οπού εκεί διαμορφώνεται ολοκληρωτικά η μοναστηριακή μορφή της, όπως σώζεται έως σήμερα.<sup>84</sup>

Πρόκειται για ένα περιβάλλον στο οποίο αναγνωρίζουμε την συμπλοκή των ανθρώπινων δραστηριοτήτων μέσω της πολιτισμικής σφαίρας και την συνύπαρξη του με τις κατασκευαστικές μεταβολές. Στο σημείο αυτό ξεκινά να αποκτά πρωταρχική σημασία ο αισθητικός παράγων στον οποίο θα δώσουμε ιδιαίτερη έμφαση καθώς παρατηρούμε τις πολύπλοκες σχέσεις που έχουν δημιουργηθεί μεταξύ της μονής και του περιβάλλοντος. Ο πανοραμικός τετραώροφος ξενώνας ξεπερνάει την ανθρώπινη κλίμακα, καθορίζοντας εξολοκλήρου μια νέα ιδιαίτερη περιβαλλοντική εμπειρία.



Εικόνα 27



Εικόνα 28



Εικόνα 29



Εικόνα 30



<sup>85</sup> Γνωστό ποντιακό τραγούδι που αναφέρεται στο μεγάλο προσκύνημα της Ιεράς Μονής Παναγίας Σουμελά.  
<https://www.taxiarhes-moschato.gr>

Προτού αναλύσουμε όμως τον ιδιαίτερο χαρακτήρα της μονής θα ήθελα να σταθούμε και να αναλύσουμε τον ενδιάμεσο κόσμο της. Από την μια πλευρά βρίσκουμε μια συνειδητή ανθρώπινη παρέμβαση που έρχεται να λειτουργήσει σαν ένα τοίχος προστασίας του εσωτερικού της, έχοντας ως αποτέλεσμα του «έσω» αλλά ανοιχτού κόσμου, δίνοντας μας την αίσθηση πως πρόκειται για έναν εσωτερικό χώρο και όχι εξωτερικό. Ο χαρακτήρας και η αίσθηση που προσφέρει η εσωτερική αυλή μιας μονής έχει σκόπιμα περικλειστο σχήμα, στην προκείμενη περίπτωση όμως πρόκειται για δύο κόσμους, οι οποίοι ενοποιήθηκαν χωρίς να έχουν κάποια άμεση κατασκευαστική σχέση παρά μόνο την ίδια ιδέα. Η παλαιά μονή άλλωστε αναπτύσσεται σε οριζόντια σχέση με τον βράχο και η νέα ως κάθετη συνέχεια του.

Ωστόσο, αυτό που διακρίνουμε ακόμα πιο έντονα σε αυτόν τον ενδιάμεσο κόσμο είναι η εσωστρέφεια που προαναφέραμε. Αυτή η αίσθηση προέκυψε όχι μόνο εξαιτίας του τρόπου με τον οποίο είναι τοποθετημένα τα κτίρια στο περιβάλλοντα χώρο, αλλά για τον λόγο ότι ο διάκοσμος και οι αγιογραφημένοι τοίχοι έχουν αναστραφεί από τον έσω τους κόσμο στο εξωτερικό. Η πληρότητα της αποτίμησης της μονής και του περιβάλλοντος ολοκληρώνεται με την παρατήρηση της νεώτερων κελιών. Παρόμοια σχέση και αίσθηση που προσφέρεται από το ιδιάζον περιβάλλον θα μπορούσαμε να αποδώσουμε αφορμές για σχέσεις με το τοπίο του ασκητήριου του Αγίου Νικάνορα στην Ζαβόρδα, αφού και οι δύο μονές «κρέμονται», δίνοντας την δική τους πινελιά στην συγκρότηση της εμπειρίας.

Φυσικά η ιστορική μονή της Παναγίας επρόκειτο για ένα αρχιτεκτόνημα όπου η κλίμακα της σε ύψος και έκταση καθλώνει. Οι κάθετοι όγκοι που προεξέχουν σε συνδυασμό με τα πολλαπλά ανοίγματα και τους καμαρωτούς διαδρόμους που ανοίγονται προς το τοπίο, προβάλλονται ακέραια στο σύνολο. Η αισθητική του τοπίου ξεχειλίζει, με την επιβλητική και κατάφυτη κοιλάδα του όρους Μελά, να μας ταξιδεύει στον χρόνο με τους ήχους των παλαιών ποντιακών τραγουδιών:

*Η Παναΐα λειτουργά  
κι ο γούμενον κοιμάται  
Τερέστεν ομμάτα τέρεστεν,  
παώ κι αροθυμάται.*

*Η Παναΐαν λειτουργά,  
τα σήμαντρα κτυπούνε.  
Βροντούνε τα καμπανασά,  
τ' Ορμάνα αντιβροντούναι.*

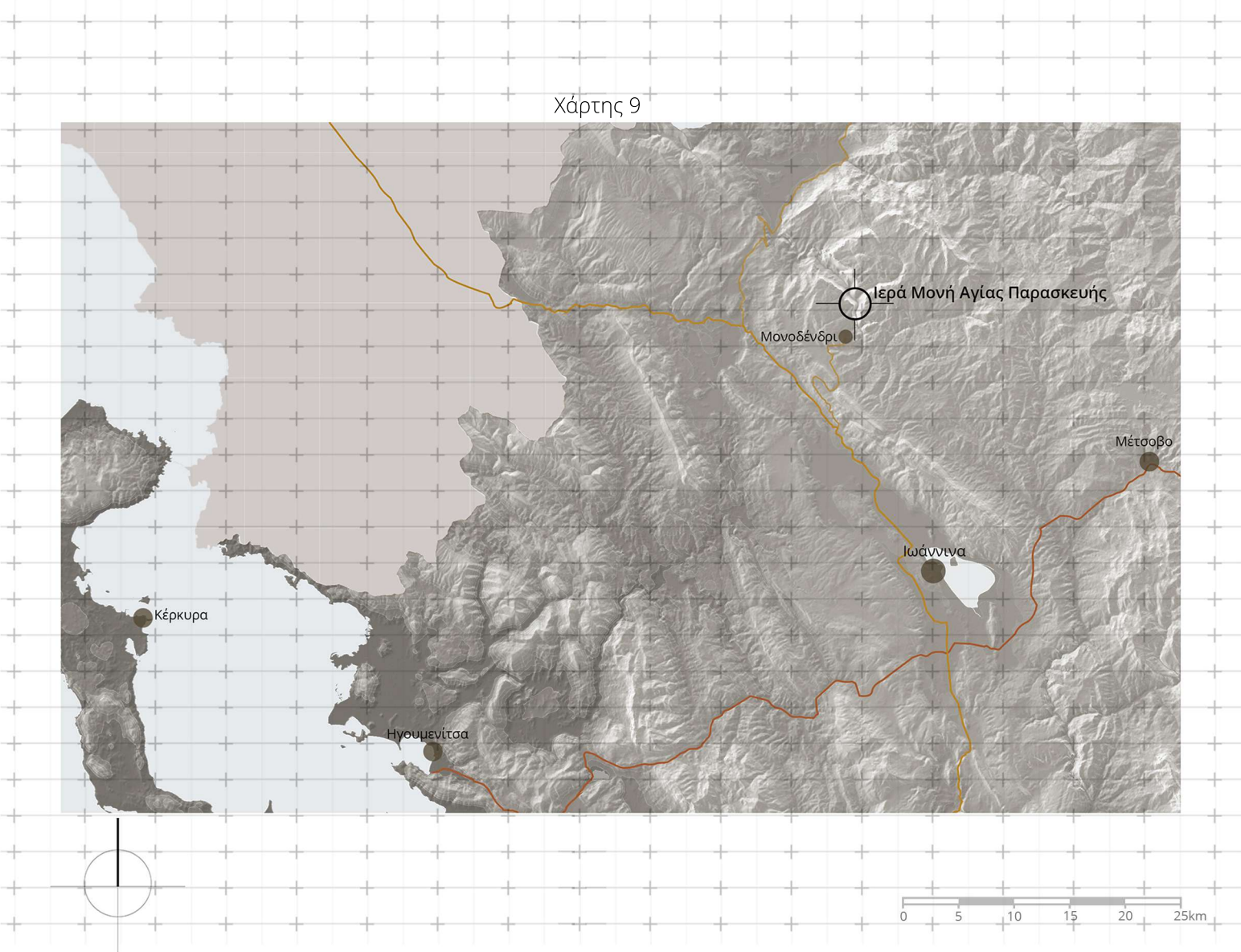
*Τη Σουμελάς το μόναστηρ  
εσβίεν και χαλάεν.  
Η Παναΐαν επέθανεν,  
σα λύρα εταράεν.*

*Αερη μ', Αε Θοδωρε, Σουμελά Παναΐαν.  
Σα πάπορα εχπάσταμε,  
δοστέν καλήν δρομείαν.*

*Ρωμείκον παλικάρι είμαι,  
κανέναν κι εφογούμαι.  
Σην Σουμελάν την Παναΐαν  
Θα πάω στεφανούμαι...<sup>85</sup>*

Εικόνα 31

Ιερά Μονή Αγίας Παρασκευής, Βίκος





## Ιερά Μονή Αγίας Παρασκευής, Βίκος

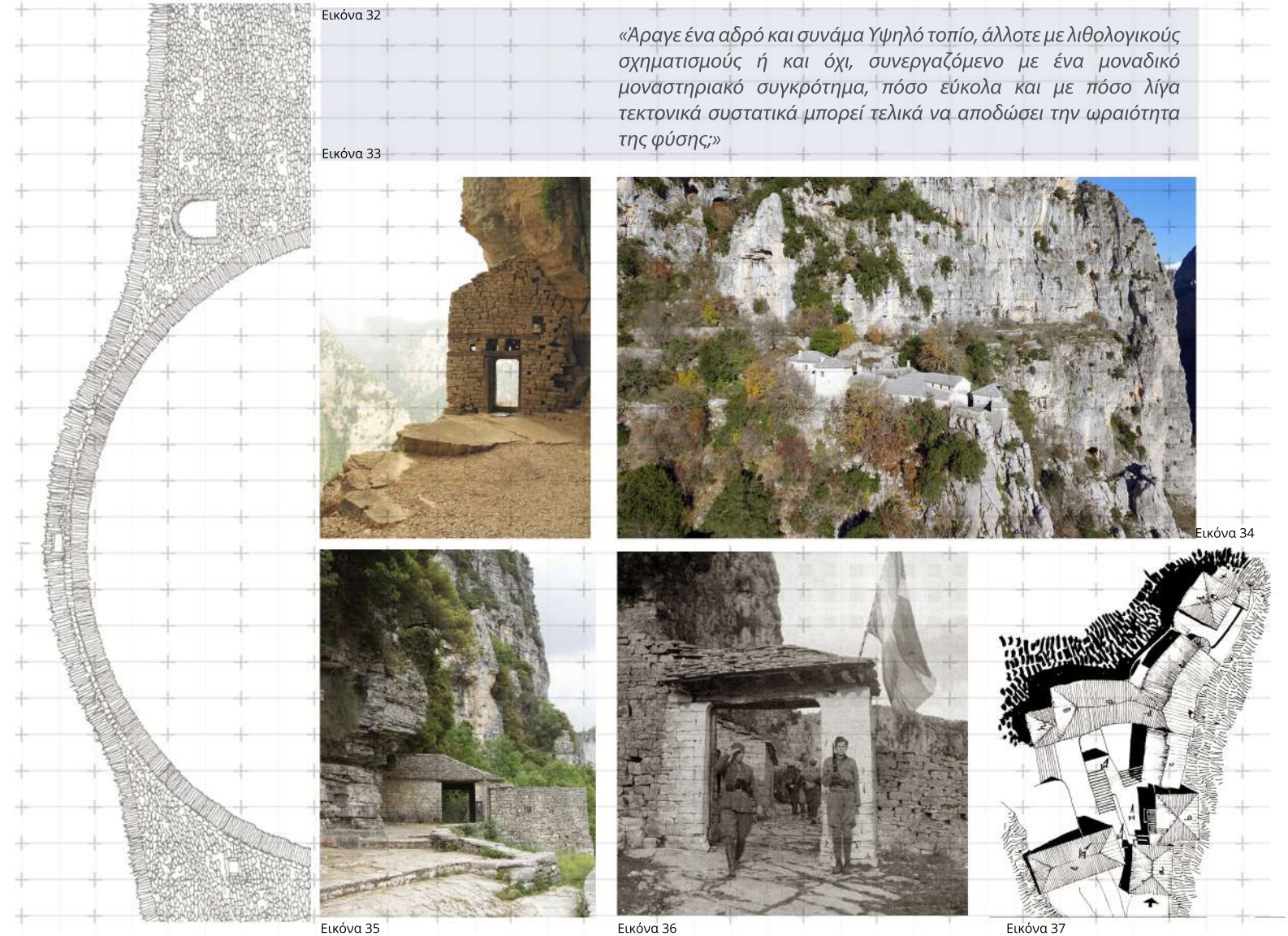
<sup>86</sup> Μυρτάλη Αχειμάστου - Ποταμιάνου, *Η κτιτορική παράσταση της μονής της Αγίας Παρασκευής στο Μονοδέντρι της Ηπείρου*(1414), Τόμος ΚΔ', 2003, σελ 231

<sup>87</sup> Στο ανατολικό και δυτικό Ζαγόρι παρατηρούνται ίδιες μορφολογικά αρχιτεκτονικές μορφές με ορισμένες διαφορές λόγω του φυσικού εδάφους.

<sup>88</sup> Σε μια ομιλία του ο Κωνσταντίνος Μωραΐτης αναφέρει για το τοπίο τα λόγια του Άρη Κωνσταντινίδη πως «το αρχιτεκτόνημα γεννιέται μέσα από το ίδιο το έδαφος», δίνοντας μας το παράδειγμα ότι «η γέφυρα περισυλλέγει την γη ως τοπίο». Κωνσταντίνος Μωραΐτης, Διημερίδα Αρχιτεκτονικής Τοπίου, «*Τοπία Τοπίων*», 9-10 Οκτωβρίου 2020

Στο εμβληματικό περιβάλλον του Ελλαδικού χώρου έρχεται να προστεθεί το ορεινό τοπίο των Ζαγοροχωριών, ένα τοπίο ταυτισμένο με την παραδοσιακή αρχιτεκτονική, την ιστορία, τον πολιτισμό και φυσικά με την βυζαντινή αρχιτεκτονική. Η αρχιτεκτονική εξέλιξη της περιοχής εντυπωσιάζει με την συνέχεια και την ομογένεια που έχει καταλάβει σε όλο το σύμπλεγμα. Σε μικρή απόσταση από το χωρίο Μονοδέντρι βρίσκεται η μονή της Αγίας Παρασκευής του 15ου αιώνα, κτισμένη σε ένα πλάτωμα το οποίο βρίσκεται επάνω από το φαράγγι του Βίκου.<sup>86</sup> Το περιβάλλον ταυτίζεται με την σχέση της κίνησης, του χώρου και του χρόνου, τα πλακόστρωτα δρομάκια και μονοπάτια διεισδύουν σε όλο το τοπίο, με το μοναστηριακό συγκρότημα να φέρει όλο το ιστορικό βάρος. Πρόκειται για ένα επιβλητικό περιβάλλον που έχει τον πρώτο λόγο. Πράγματι, η ωραιότητα της φύσης προέκυψε μέσω μιας ταπεινής συνεργασίας της αρχιτεκτονικής και του τοπίου. Οι τοπικές και συνθετικές αποχρώσεις έχουν ισχυροποιηθεί σε όλο τον χώρο με την πάροδο του χρόνου. Η διαπίστωση αυτή ενισχύεται ακόμα περισσότερο αν αναλογιστούμε την αίσθηση της καθαρότητας, της απλότητας, της ολομέρειας και του μέτρου που διακρίνεται από τις μορφές των όγκων που προβάλλονται, καθορίζοντας ένα ύφος αρχιτεκτονικής για όλη την περιοχή.<sup>87</sup> Αυτό κατά όπως φαίνεται οφείλεται στην βαθιά γνώση και εκτίμηση για το περιβάλλον και την αρχιτεκτονική που αναλογίστηκαν επί το πλείστον οι άνθρωποι της περιοχής.

Έτσι, με γνώμονα την γεωμετρία και την απλότητα, αμέσως αντιλαμβανόμαστε πως δεν πρόκειται για ένα πρωτότυπο και επιδέξιο μοναστηριακό συγκρότημα, αλλά για ένα πιο ελεύθερο που ξετυλίγεται πάνω στα φυσικά ανοίγματα του βράχου. Η κλίμακα του μοναστηρίου φαίνεται να σέβεται τον άνθρωπο αφήνοντας το τοπίο να επιβληθεί σε αυτόν. Η άποψη αυτή δικαιολογείται σαφώς από το διώροφο ύψος και την κλιμακωτή διάρθρωση των κτισμάτων που δεν υπερβαίνουν τα όρια του βράχου, σέβοντάς τον με ελάχιστες προεξοχές. Εν συνεχεία, οι γκριζογάλανες αποχρώσεις κυριαρχούν, αφού το υλικό δόμησης είναι η πέτρα και το ξύλο, με το δεύτερο να εμφανίζεται μόνο εσωτερικά της μονής και ως δευτερεύον στοιχείο στις εξωτερικές όψεις, εντός του περιβόλου. Τέτοιες διαπιστώσεις όπως προαναφέραμε, συνεχίζονται μέσω των κινήσεων στο χώρο καθώς εντός του μοναστηρίου ξεκινάει ένα μονοπάτι, το οποίο με την σειρά του προσδίδει μια γλαφυρότητα στην εμπειρία του ανθρώπου, οδηγώντας τον στο ασκηταριό, εκεί όπου πολλοί μοναχοί κατέφευγαν κατά διαστήματα. Ανακαλύπτει την στιγμή που απορροφάται από το «όλον», συναντώντας ξανά τα ίχνη του χρόνου με τα ιδιαίτερα αρχιτεκτονικά στοιχεία να στηρίζουν τα στρώματα ενός βράχου είτε να προεκτείνουν την ίδια την φύση με τα πέτρινα γεφύρια.<sup>88</sup> Κάπου εδώ τα υψώματα των βράχων αναγκάζουν την όραση μας να σταματήσει και αναρωτιέμαι:



ΕΡΜΗΝΕΙΑ-ΣΥΜΠΕΡΑΣΜΑΤΑ



***Τα ιδιαίτερα χαρακτηριστικά του ελληνικού τοπίου ως συνέπεια του διαλόγου που αναπτύσσει με τα μοναστηριακά συγκροτήματα***

<sup>89</sup> Γεώργιος Τόλιας, *Η κατασκευή των Ελλήνων, Η συγκρότηση του ελληνικού χώρου* (1770-1821), σελ 59

<sup>90</sup> Παναγιώτης Τουρνικιώτης, *Η αρχιτεκτονική στην σύγχρονη εποχή*, 2006 , σελ 25

Σε μια γεωγραφική ενότητα όπου έχει υμνηθεί και έχει αποτελέσει πολλές φορές πηγή έμπνευσης σε περιηγητές, εικαστικούς καλλιτέχνες και ταξιδιώτες, η νεότερη Ελλάδα αποτελεί έναν χώρο «μνημειακό».<sup>89</sup> Η φανταστική κατασκευή του παρελθόντος μετατίθεται στο παρόν και δημιουργεί μια συλλογική φαντασική ταυτότητα της κοινωνίας, όπου και καθορίζει τις ρίζες της.<sup>90</sup> Στην χώρα των Γραικών λοιπόν όπου η κλασική αρχιτεκτονική δεσπάζει, η μοναστηριακή αρχιτεκτονική έρχεται να αποτελέσει ένα αναπόσπαστο κομμάτι της ελληνικής υπαίθρου. Στην πραγματικότητα υπό αυτή την κατεύθυνση ανακαλύπτουμε, ένα ελληνικό τοπίο που βρίσκει την δυναμικότητα του δια του χώρου, καθώς αναφερόμαστε σε ένα ανθρωπογενές περιβάλλον. Έτσι, μέσα από το τοπίο εμφανίζονται ποικιλίες αρχιτεκτονικών εκφράσεων, όπου τις αντιλαμβανόμαστε μέσα από διαμορφωμένους χώρους, κινήσεις και συναισθήματα που απορρέουν εξ αυτών. Ενώ, ταυτόχρονα διακρίνουμε στοιχεία που μας παραπέμπουν σε τοπιακά μορφώματα, εξαιτίας των ανθρωπίνων παρεμβάσεων, με τις πρακτικές να επεκτείνονται και να ολοκληρώνονται με το φυσικό περιβάλλον. Μέσα από αυτόν τον συνεχή διάλογο μπορούμε να παρατηρήσουμε εκείνα τα ιδιαίτερα χαρακτηριστικά που αναπτύσσονται στο ελληνικό τοπίο και δεν είναι άλλα από τις περιπτώσεις που θέσαμε ως «ανοιχτό» και «κλειστό». Στην πρώτη περίπτωση με την σχηματοποίηση του ανάγλυφου και πάντα σε συνάρτηση με την παρουσία μιας οποιαδήποτε μονής, διακρίνουμε την ενσωμάτωση του απεριόριστου μέσα στα αδιάρρηκτα όρια του τοπίου. Με το βλέμμα να χάνεται σε έναν στιγμιαίο ορίζοντα μέσα από μια κλιμακούμενη συνέχεια. Το αντίθετο ακριβώς, συλλαμβάνουμε όταν αναγνωρίζουμε ένα «κλειστό» τοπίο, καθώς βρισκόμαστε μέσα σε ένα «οριοθετημένο» κομμάτι, αυτού του αδιάκοπου συνόλου. Βρισκόμαστε σε μια ενότητα, έχοντας αποκοπεί από το υπόλοιπο σύνολο με έναν αποσπασματικό και συνάμα αβέβαιο τρόπο να θέτουμε το τι σημαίνει για εμάς όριο. Το σίγουρο είναι πως και στις δύο περιπτώσεις βιώνουμε μια μοναδική εμπειρία, μέσα από χαρακτηριστικά που μας ελκύουν. Πρόκειται, για αμοιβαίες συσχετίσεις της μοναστηριακής αρχιτεκτονικής και του τοπίου, οι οποίες έχουν προκύψει μέσα από μια εμπειρία συμμετριών και ασυμμετριών, κατευθύνσεων, μεγεθών, αρμονιών, αντιθέσεων σε μέρη των μελών, ιεραρχήσεων, σκιών, υλικών και χρωμάτων, που διαπνέουν μια ενότητα στο φυσικό σύνολο.

Οι σχέσεις αυτές δεν αναπτύσσονται κατ' ανάγκην μόνο δια της οπτικής μας αντίληψης και αίσθησης, αλλά υπονοούνται ωστόσο μέσω μιας άορατης πνευματικής υπόστασης. Ανακαλύπτουμε ένα ιδιαίτερα αισθητικό τοπίο, το οποίο διαδραματίζει ομολογουμένως έναν ρόλο βαρύνουσας σημασίας για την έκφραση της ιδέας του χριστιανισμού. Η εσωστρέφεια

της ψυχής δηλαδή η ιδέα της στροφής προς τα έσω, και του απεριόριστου Θεού αντανakλάται με την παρουσία του τοπίου σε «ανοιχτό» και άλλοτε «κλειστό», όπως παραθέσαμε. Και πράγματι κατά όπως φαίνεται οι σχέσεις αυτές που αναπτύσσονται μεταξύ των μοναστηριακών συγκροτημάτων και του ελληνικού τοπίου παρατηρείται με τρόπο ανάλογο με την παρουσία των ελληνικών ναών. Στοιχεία που μας οδηγούν σε μια διαλεκτική μέσω των ιδεών του χριστιανισμού και κατ' επέκταση της αρχιτεκτονικής του, με ένα εσωστρεφές, πνευματικό και συνάμα πολυσύνθετο τοπίο.

***Ο διάλογος της αρχιτεκτονικής κλίμακας των μονών και της κλίμακας του τοπίου ως μέσο ενίσχυσης της πνευματικότητας και της εσωστρέφειας***

Αναμφίβολα, μέσα από το τοπίο ανακαλύπτουμε προοπτικές και χρωματικές ποιότητες που αποδίδουν μια αρμονία, με τις μονές ουσιαστικά να το κοσμούν. Ωστόσο, ο τρόπος με τον οποίο προκύπτει η εσωστρέφεια και η πνευματικότητα, εκδηλώνεται κυρίως αν προβούμε στις περιπτώσεις που θέσαμε για το τοπίο στην αρχή, ως «ανοιχτό» και «κλειστό». Στην πρώτη περίπτωση οι μονές έρχονται αντιμέτωπες με ένα θέαμα ατελείωτο, ικανό να μας θυμίσει την δύναμη του επουράνιου Θεού, καθώς το σώμα βρίσκεται σε έναν απομονωμένο κόσμο, κατακλυσμένο από νοήματα και εκτεθειμένο μπροστά σε αυτή την ατέρμονη συνάφεια. Από τον περίβολο της μονής μεταβιβαζόμαστε σε ένα μεγαλείο και αναζητούμε την εσωστρέφεια μπροστά σε ένα μεγαλείο του σύμπαντος, δηλαδή του Θεού. Αυτό οφείλεται κατά κύριο λόγο στον τρόπο με τον οποίο έχει σχηματοποιηθεί το ανάγλυφο, και παράλληλα στον πιο συνθετικά ελεύθερο χαρακτήρα του μοναστηριακού συγκροτήματος, καθώς φαίνεται να επικοινωνεί καλύτερα με το τοπίο που το περιβάλλει. Παραδείγματος χάριν, στην μονή Βαρλαάμ των Μετεώρων αναγνωρίζουμε ακριβώς αυτές τις συνθετικές αρχές, καθώς βρίσκεται σε μια σχετικά απροσπέλαστη τοποθεσία και ταυτόχρονα η συνθετική της διάταξη αφήνει ελευθερίες οπτικών φυγών, όπου η κλίμακα του τοπίου μεγεθύνεται επ' άπειρον και το σώμα έρχεται σε άμεση επαφή με αυτό. Βρίσκουμε αυτή την ακραία αντίθεση της εσωστρέφειας μέσω της απεραντοσύνης. Αντίθετα, στην δεύτερη, του «κλειστού» τοπίου, παρατηρείται ακόμα εντονότερα η διείσδυση της έννοιας αυτής, με την γεωμορφολογία του εδάφους να υποδηλώνει την εσωστρέφεια που αναζητούμε. Σε αυτή την κορυφαία περίπτωση κατατάσσονται οι μονές οι οποίες δεν έχουν κάποιο διαμορφωμένο περίβολο, άλλα έχουν άμεση επαφή με το ανάγλυφο. Ας εξετάσουμε το ασκηταριό του Αγίου Νικάνορα, παρατηρούμε πως ο περίβολος εκλείπει, αλλά το φυσικό περιβάλλον τον υποκαθιστά.

Μάλιστα αν λάβουμε υπόψη τις εγκάρσιες τομές βλέπουμε την εκδήλωση, μιας ολικής εσωστρέφειας προς το εσωτερικό πια της μονής και την πλήρη επαφή με το τοπίο. Σε αυτό το σημείο αντιλαμβανόμαστε, πως στην περίπτωση του «κλειστού» τοπίου, έχουμε την μεταφορά ίδιων σχέσεων, της κλίμακας της μονής και της κλίμακας του φυσικού τοπίου, καθώς από τον περίβολο της μονής προκύπτει ένας μεγαλύτερος αλλά πάντα εσωστρεφής και οριοθετημένος.

#### *Η έννοια του Υψηλού στο τοπίο και στην μοναστηριακή αρχιτεκτονική*

Στη βάση της αντιληπτικής διαδικασίας για το τοπίο και της μοναστηριακής αρχιτεκτονική, φανερώνεται μια βαθιά αίσθηση. Αντιλαμβανόμαστε, την γένεση του αισθήματος του Υψηλού. Στην εισαγωγή του κεφαλαίου για την θρησκευτική διάσταση του τοπίου αναφέραμε πως η έννοια περί Υψηλού διακρίνεται μέσα από την εμπειρία της φύσης. Η φύση και ως ένα μέρος αυτής το τοπίο, εμφανίζει μια μεγάλη ποικιλία ως προς τις διαδικασίες που επηρεάζουν τις αισθητικές μας κρίσεις περί Υψηλού. Για να κατανοήσουμε το συλλογισμό αυτό, ας φέρουμε στο μυαλό μας τα τοπία των μονών που αναλύσαμε, για παράδειγμα ας θυμηθούμε την εικόνα του απόκρημνου βράχου, που με έναν υπερβατικό τρόπο στέκει η μονή Σίμωνος Πέτρα του Αγίου Όρους ή κρεμάμενη όπως η μονή της Παναγία Χοζοβίτισσας της Αμοργού. Αυτό που αναβλύζει, είναι ένα αίσθημα δυναμικό, μια ηδονή που γεννιέται μέσω μιας στιγμιαίας αναστολής των ζωτικών δυνάμεων. Το ίδιο συμβαίνει όταν στεκόμαστε εκτεθειμένοι στην άκρη ενός μικρού ξύλινου προβόλου, μπροστά στην απεραντοσύνη της θάλασσας και του ουρανού.

Σύμφωνα με τον Νικόλαο Χασάναγα, ο χαρακτηριστικός συνδυασμός του ελληνικού τοπίου είναι το «Θείο», το νερό, τα δέντρα και η θέα. <sup>91</sup> Σε αυτό το σημείο πρέπει να καταστεί σαφές πως τα συναισθήματα του υψηλού δεν εμπεριέχουν μορφές αλλά μόνο Ιδέες του Λόγου και γι αυτό δεν μπορούμε να αποκαλούμε Υψηλό ένα αντικείμενο της φύσης, παρά μόνο ότι δέχεται το υποκείμενο. Γι’ αυτό και μπορούμε να υπαγάγουμε το ιδεώδες της χριστιανοσύνης και κατ’ επέκταση δια της μοναστηριακής αρχιτεκτονικής σε μια περί Ύψους αισθητική. Οι μοναστηριακές δομές δεν είναι απλώς συμπλέγματα χώρων ή καταλύματα μοναχών για προσευχή, αλλά είναι μια ολοκληρωμένη ιδέα όπου σε συνδυασμό με το τοπίο που περιβάλλονται, προκύπτει ένα σκηνικό στο οποίο ενεργοποιούνται όλες οι αισθήσεις. Ο χώρος αποκτά πρωτεύουσα σημασία γιατί μέσα από αυτόν παρουσιάζεται η αφιέρωση των μοναχών στην Ιδέα μιας θρησκευτικής αξίας, του πανταχού παρόντος θείου πνεύματος. Μας πλημμυρίζουν νοήματα που υπερβαίνουν την νοητική μας ικανότητα και παρασύρουν τις

ψυχές μας σε μια ανώτερη θεώρηση των πραγμάτων. Η μοναστηριακή αρχιτεκτονική όπως και οι ναοί έχουν την θέση τους στην κοινωνική συνείδηση και ειδικότερα όσον αφορά την σημασία που κατέχουν σε προσωπικό επίπεδο.<sup>92</sup> Βρισκόμαστε σε έναν τόπο ιερό, μέσα στον οποίο στεκόμαστε εκτεθειμένοι και ευάλωτοι, όμως και εκείνοι ακόμα, οι οποίοι δεν περιβάλλονται από την θρησκευτική πίστη, αισθάνονται τα νοήματα, τις ανθρώπινες αξίες που φέρει αυτός ο ιερός πνευματικός κόσμος. Γιατί όπως μας διδάσκει και ο Δημήτρης Πικιώνης, στο τοπίο μπορούμε να ζήσουμε κάθε πτυχή του, να παρατηρούμε τις καμπές του και τις άπειρες εναλλαγές του που προκύπτουν από την προοπτική, την στάση, την κίνηση και να μας μάθει την θεία υπόσταση αυτής της υποταγμένης ατομικότητας εις την αρμονία του Όλου.

#### *Η γεωγραφική συγκέντρωση των τοπίων ελέγχου και των μοναστηριών*

Έχοντας αναλύσει όλο αυτό το εννοιολογικό και εποπτικό πλαίσιο, που εντοπίζουμε στο ελληνικό τοπίο, με την διαμόρφωση των φυσικών στοιχείων και την συμπλοκή της μοναστηριακής αρχιτεκτονικής, θα ήταν ιδιαίτερα πρόσφορο να αναφερθούμε στην γεωγραφική κατανομή των τοπίων που εξετάσαμε. Ξεκινώντας, θα ήθελα λάβουμε υπόψη, το υλικό από ένα τοπίο. Θα δούμε πως το υλικό αυτό ποικίλει τόσο άπειρα, από περίπτωση σε περίπτωση, δίνοντας μας την δυνατότητα να αναφερθούμε σε μια σκέψη πως δεν πρόκειται για ένα τοπικό γεγονός. Η διαπίστωση αυτή αναγνωρίζεται επίσης δια της αρχιτεκτονικής, καθώς μέσα από τις μονές που εξετάσαμε, μπορούμε να ισχυριστούμε πως δεν προκύπτουν κοινά αρχιτεκτονικά χαρακτηριστικά. Παρά μπορούμε να μεταβούμε στο συμπέρασμα πως ο ιδεολογικός και πνευματικός κόσμος είναι αυτός που τις συνδέει, καθώς όπως εξηγήσαμε και παραπάνω η παρουσία των μονών είναι αυτή, που μας αφήνει να συμπεράνουμε τα τοπία ως «ανοιχτά» και «κλειστά». Και αφενός θα ήταν άτοπο να ισχυριστούμε πως μόνο σε περιοχές με έντονο και υψηλό ανάγλυφο, όπως ο Ηπειρωτικός χώρος, παρουσιάζονται για παράδειγμα μόνο «κλειστά». Σαφώς μέσα από το υλικό που παρατέθηκε, βλέπουμε μια έντονη μοναστηριακή δραστηριότητα στην περιοχή του Αγίου Όρους, των Μετεώρων και της Ηπείρου, αυτός όμως δεν μας επιτρέπει να ισχυριστούμε ότι εξετάσθηκε όλο το γεωγραφικό εύρος για να μπορέσουμε να αποδώσουμε συγκεντρωτικά τις κατηγορίες που προ αναφέραμε. Αυτό σημαίνει ότι, δεν πρέπει να αναφερθούμε σε μια γεωγραφική διάταξη του ανάγλυφου των τοπίων, αλλά στους λόγους, βάσει των οποίων επιλέχθηκαν οι τοποθεσίες των μονών. Παρατηρούμε λοιπόν, πως οι τοποθεσίες οι οποίες επιλέγονται για την εγκατάσταση μοναστηριών, είναι κυρίως απόκρημνες και δυσπρόσιτες. Με την πλειονότητα των μονών, να εντοπίζονται κυρίως στις παράκτιες και ορεινές περιοχές, κυρίως για λόγους ασφάλειας.

<sup>92</sup> Η ιδέα αυτή αποκτά υπόσταση και εντός των ναών με την χρήση διάφορων τεχνικών όπως για παράδειγμα με τον τονισμό του κατά μήκος άξονα του ιερού όπου δημιουργείτε ένα αίσθημα φυγής και μέσω της βαθμιδωτής διάταξης της οροφής. Ενώ, συγχρόνως μεταξύ κεντρικού και πλαγίων κλιτών συντελείται μια διείσδυση χώρων. Έτσι, προκύπτει η αύξηση του κεντρικού χώρου, την οποία το μάτι παρακολουθεί μεταβαίνοντας σε διάφορα επίπεδα και επιστρέφοντας, έτσι ώστε ο χώρος να μεγεθύνεται επ’ άπειρον ενώ παραμένει ενιαίος και πεπερασμένος. Το φώς επίσης, είναι από τα σημαντικότερα ζητήματα καθώς έρχεται να πολλαπλασιάσει τις εντυπώσεις του χώρου, με αποτέλεσμα την απόσωση του περιβλήματος του ναού και με σκοπό να γίνει η σύνδεση με τον ουρανό δηλαδή με το Θεό. Όλα αυτά σε συνδυασμό με τον διάκοσμο και τα χρώματα που εκτείνονται στις επιφάνειες του ναού έρχονται να μεγεθύνουν τις εκτάσεις της ιδέας του χριστιανισμού. Παναγιώτης Μιχαήλς, *Αισθητικά Θεωρήματα*, Τόμος Β’, Ίδρυμα Παναγιώτη και Έφης Μιχαήλ, Αθήνα, 1979



<sup>93</sup> Στο κεφάλαιο για «την γλώσσα των εικόνων στην αρχιτεκτονική», ο Μιχελής περιγράφει το συναίσθημα του ενδιάμεσου χώρου, έναν χώρο που έχει αρθρωθεί από μια στήλη και αποτελεί ήδη εξ' ολοκλήρου ένα αρχιτεκτονικό στοιχείο , ίσως και μνημείο όπως παραδείγματος χάριν τα Μενχίρ των προϊστορικών χρόνων. Χαρακτηρίζοντας την ως μια ανθρώπινη τεχνική και καλλιτεχνική κατάκτηση στο κόσμο του φυσικού. Παναγιώτης Μιχελής, *Αισθητικά Θεωρήματα*, Τόμος Β', Ίδρυμα Παναγιώτη και Έφης Μιχελή, σελ 184-186

Διαμορφώνοντας, συνήθως οχυρωματικές μορφές, με περικλειστα σχήματα ή και με πιο ελεύθερές συνθετικές διατάξεις, με τις αρχιτεκτονικές τεχνικές να ποικίλουν σημαντικά ανάλογα με τις τοπικές παραδοσιακές τεχνικές. Ωστόσο βλέπουμε πως, η αρχιτεκτονική των μονών προσαρμόζεται στο εκάστοτε περιβάλλον, πάντα με έναν υπερβατικό τρόπο, ώστε να υποδηλώνει το αίσθημα του άπειρου και της στροφής προς τα έσω. Στοιχεία που μας επιβεβαιώνουν αυτή την συνεχή πνευματική σύνδεση που αναζητούμε, μέσα από τα «ανοιχτά» και «κλειστά» τοπία των μονών.

#### *Τα σύμβολα των μοναστηριακών συγκροτημάτων και του ελληνικού τοπίου*

Οι συνθετικοί τρόποι ανάπτυξης της μοναστηριακής και εκκλησιαστικής αρχιτεκτονικής έχουν ένα καθαρά θεοκεντρικό συμβολικό χαρακτήρα. Ένα υπερβατικό ιδεώδες που ανταποκρίνεται από θρησκευτικά σύμβολα, άμεσα συνδεδεμένα με την φύση και έχουν εκφραστεί δια της αρχιτεκτονικής. Ιδίως, αν προεκτείνουμε τις παραστάσεις θα δούμε πως ο φυσικός κόσμος ξετυλίγεται μπροστά μας. Ταυτόχρονα όμως, αναζητούμε το στοιχείο που μας μεταφέρει από τον χώρο στην θεωρία και από το Υψηλό που μας προσφέρει η περιβαλλοντική εμπειρία, στην Ιδέα. Πρόκειται, για το τεκτονικό στοιχείο της δοκού επί στύλων, στην περίπτωση που σηματοδοτεί την είσοδο της μονής και μας υποδηλώνει τελικά τον αποχωρισμό του ενός κόσμου από τον άλλον. Αποχωριζόμαστε τον κόσμο που βρίσκεται πίσω μας και μεταβιβαζόμαστε σε έναν άλλον που βρίσκεται μπροστά μας, με την πύλη που στέκει ανάμεσα, να γίνεται σύνδεσμος αυτών των δύο. Είναι το ίδιο αίσθημα που προσφέρεται όταν περνάμε μέσα από ένα φυσικό άνοιγμα ενός βράχου ή δύο δέντρων που έχουν δημιουργήσει μια πλέξη με τα κλαδιά τους.<sup>93</sup> Εν συνεχεία, συναντάμε τον ουρανό μέσω του ουράνιου θόλου, του υπερβατικού ιερού συμβόλου του σύμπαντος. Είναι αυτή η λεπτή θεώρηση της «κρεμάμενης αρχιτεκτονικής» που φαίνεται να στηρίζει φαινομενικώς τα υπέρτερα βάρη με άνεση και μας μεταβιβάζει σε μια εσωστρέφεια ενός απέραντου κόσμου. Στην βυζαντινή τέχνη μάλιστα ανακαλύπτουμε ακόμα περισσότερα σύμβολα, τα οποία συνδιαλέγονται με το τοπίο, εκ των οποίων «ο Ιχθύς». Φυσικά, αυτό που έχει σημασία στην συγκεκριμένη περίπτωση δεν είναι παράσταση του ψαριού, αλλά η θεία υπόσταση της μεταμόρφωσης του Χριστού ως πανταχού παρών. Υπό αυτή την κατεύθυνση, συμβάλει και η χλωρίδα των τοπίων, καθώς είναι συνεπής προς την μοναστική ζωή και επιβεβαιώνει όσα προ αναφέραμε. Για παράδειγμα, όπως παρατηρούμε στα «κλειστά» τοπία των μονών, αντιλαμβανόμαστε μια έντονη ένδειξη βλάστησης. Το χαρακτηριστικό αυτό του τοπίου, λαμβάνει διπλό συμβολικό χαρακτήρα, καθώς εντοπίζουμε μια πυκνή διείσδυση στον χώρο, υποδηλώνοντας μας έτσι μια έντονη εσωστρέφεια.

Ενώ, παράλληλα μέσω της βλάστησης ξεδιπλώνεται μπροστά στα μάτια μας, η θεία χάρη της μεταθανάτιας ζωής, που προσφέρεται μέσα από την χριστιανική πίστη. Η απογύμνωση του τοπίου ωστόσο παρατηρείται περισσότερο στα «ανοιχτά» τοπία των μονών. Η συμβολική κάθαρση του τοπίου μας βοηθάει να ανακαλύψουμε σαφώς, την λιτότητα του θρησκευτικού κόσμου αλλά και την ακραία περίπτωση της ντροπής. Ένα συναίσθημα που προέρχεται από την γύμνια του σώματος και της ψυχής, μπροστά στην παντοδυναμία του Θεού.

Ανακαλύπτουμε έναν ευρύτερο δεσμό, με τον φυσικό μας κόσμο. Και εν τέλει συνειδητοποιούμε πως, με την υπέρβαση όλων αυτών των πνευματικών συνόρων, δεν θα υπήρχε η φύση χωρίς την ανθρώπινη παρουσία αλλά ούτε και ο άνθρωπος χωρίς αυτή. Καθώς, η ευλογία αναβλύζει *«ακόμα και με τα πιο ασήμαντα τεκμήρια της ανθρώπινης παρουσίας»*, με τα τοπία του κόσμου να ξετυλίγονται μπροστά στα μάτια μας.<sup>94</sup>

<sup>94</sup> Έκθεση Αναστάσιος Ντούρος και Φαίδων Χατζηαντωνίου, Η αισθητική του Αγίου Όρους μέσα από το Αρχείο του Παύλου Μυλωνά, «Ο δύσκολος Άθως του Παύλου Μυλωνά» <https://www.agioritikiestia.gr/images/articles/ektheseis/arxitektoniki-skeptiko.pdf>





### Ελληνική Βιβλιογραφία

1. Arnold Berleant, *Η αισθητική του περιβάλλοντος*, Ίδρυμα Παναγιώτη και Έφης Μιχελή , Αθήνα , 2004
2. Georg Simmel , Joachim Ritter , Ernst H. Gombrich, *Το τοπίο* , Εκδόσεις Ποταμός, 2004
3. Δουκέλλης Ν. Παναγιώτης, *Το ελληνικό τοπίο, Μελέτες ιστορικής γεωγραφίας και πρόσληψης του τόπου*, Αθήνα, 2009
4. Παναγιώτης Μιχελής, *Αισθητικά Θεωρήματα*, Τόμος Β', Ίδρυμα Παναγιώτη και Έφης Μιχελή, Αθήνα, 1979
5. Παναγιώτης Μιχελής, *Αισθητικά Θεωρήματα*, Τόμος Γ', Ίδρυμα Παναγιώτη και Έφης Μιχελή, Αθήνα, 2004
6. Πολύκαρπος Καραμούζης, *Η Κοινωνιολογία της Θρησκείας Μεταξύ Εκπαίδευσης και Κοινωνίας*, ΕΜΠ, 2015
7. Διαδικασία εγγραφής στον κατάλογο Παγκόσμιας Πολιτιστικής Κληρονομιάς της UNESCO, RMP&Partners, *Ιερά Μονή Παναγίας της Χοζοβιώτισσας, ΑΜΟΡΓΟΣ*, 2014
8. Νίκος Νικονάνος, *Μετέωρα, Τα μοναστήρια και η ιστορία τους*, Εκδοτική Αθηνών, Αθήνα 1992
9. Σωτήρης Καδάς, *Το Άγιον Όρος, Τα μοναστήρια και οι θησαυροί τους*, Εκδοτική Αθηνών, Αθήνα, 1999
10. Γκόικο Σούμποτιτς , Ιερομόναχος Ιουστίνος , «Ζάβορδα, Το ασκηταριό του Αγίου Νικάνορα», Βελιγράδι , 2017
11. Ρίτα Μπούμπη-Παπά, «*Η Χρυσώ*», Εκδόσεις Καρανάση, Αθήνα 1984
12. Χαράλαμπος Μπούρας, *Βυζαντινή & Μεταβυζαντινή αρχιτεκτονική στην Ελλάδα*, Αθήνα, 1933-2016
13. Σωτήρης Βογιατζής, *Η οικοδομική ιστορία της Ιεράς Μονής Αγίου Ιωάννου Θεολόγου Πάτμου*, Εκδόσεις University Studio Press, Θεσσαλονίκη, 2012
14. Σταύρος Σταυρίδης, *Μνήμη και Εμπειρία του Χώρου*, Εκδόσεις Αλεξάνδρεια, 2006, Χαμένες Πατρίδες, Τραπεζούντα Πόντος, Εκδόσεις Μίλητος, 2014
15. Μυρτάλη Αχειμάστου - Ποταμιάνου, *Η κτιτορική παράσταση της μονής της Αγίας Παρασκευής στο Μονοδέντρι της Ηπείρου (1414)*, Τόμος ΚΔ', 2003
16. Κωνσταντίνος Σ. Παπαϊωάννου, *Τα ελληνικά μοναστήρια σαν αρχιτεκτονικές συνθέσεις*, Αθήνα, 1977
17. Παναγιώτης Τουρνικιώτης, *Η αρχιτεκτονική στην σύγχρονη εποχή*, Αθήνα, 2006
18. Χασάναγας Δ. Νικόλαος, *Κοινωνιολογία Τοπίου*, Αθήνα, 2010
19. Τάσος Γριτσόπουλος, «*Η μονή Φιλοσόφου κατά τους ΙΣΤ΄, ΙΖ΄ αιώνες*», Δελτίον της Ιστορικής και Εθνολογικής Εταιρείας της Ελλάδος, Τόμος ΙΒ΄

20. Κώστας Μωραΐτης, *Το τοπίο, Πολιτιστικός Προσδιορισμός Του Τόπου*, Αθήνα, 2005
21. Σολομών Εσθέρ, *Το αρχαιολογικό μνημείο ως τοπίο: Ανθρωπολογικές προσεγγίσεις μιας γεωγραφικής έννοιας*, 2009
22. Κωνσταντίνος Μωραΐτης, *Η Τέχνη του Τοπίου: Πολιτιστική επισκόπηση των νεωτερικών τοπιακών θεωρήσεων και διαμορφώσεων*, ΕΜΠ, 2015
23. Κωνσταντίνος Μωραΐτης, *Σχήματα Τοπίου: Ο Σχεδιασμός του Τοπίου ως ειδική περίπτωση Αρχιτεκτονικής Διδακτικής*, ΕΜΠ, 2015
24. Χαράλαμπος Μπούρας, *Εκκλησίες στην Ελλάδα μετά την Άλωση 1453-1850*, τ.5 , Πανεπιστημιακές Εκδόσεις ΕΜΠ , Αθήνα 1998
25. Χαράλαμπος Μπούρας, *Εκκλησίες στην Ελλάδα μετά την Άλωση 1453-1850*, τ.6 , Πανεπιστημιακές Εκδόσεις ΕΜΠ , Αθήνα 2002
26. Γεώργιος Παπαγεωργίου, *Αρχιτεκτονική στο Ζαγόρι, Καπέσοβο και άλλα γειτονικά χωριά, Ιωάννινα*, 2010

### Ξενόγλωσση Βιβλιογραφία

1. Malcolm Budd, *The aesthetic appreciation of nature*, Oxford, 2003,
2. Arnold Berleant, *The aesthetics of environment*, Philadelphia, 1992
3. Allen Carlson and Arnold Berleant, *The aesthetics of Natural Environments*, 2004
4. Eugene R. Desilets, *Highway aesthetics*, Landscape Architecture Magazine, 2020
5. Anthony Bryer, David Winfield, *The Byzantine monuments and topography oh the Pontos*, Washington D.C., 1985

### Δημοσιευμένα Άρθρα

1. Γεώργιος Τόλιας, *Η κατασκευή των Ελλήνων, Η συγκρότηση του ελληνικού χώρου (1770-1821)*, Αθήνα, 2003

### Διαδικτυακές Πηγές

1. Υπουργείο Πολιτισμού και Αθλητισμού, <http://odysseus.culture.gr>
2. Κέντρο Διαφυλάξεως Αγιορείτικης Κληρονομιάς (ΚΕΔΑΚ), <https://www.kedak.gr>
3. Encyclopedia of the Hellenic World, <http://asiaminor.ehw.gr>
4. Ελεύθερη Εγκυκλοπαίδεια, <https://el.wikipedia.org>

Lorem ipsum dolor sit amet, consectetur adipiscing elit, sed do eiusmod tempor incididunt ut labore et dolore magna aliqua. Quis ipsum suspendisse ultrices gravida. Risus commodo viverra maecenas accumsan lacus vel facilisis.

- 5.<http://www.inarcadia.gr>
- 6.<https://www.monastiria.gr>
- 7.<http://www.elladosperiigisis.gr>

**Διαλέξεις- Συνέδρια**

- 1.Διδάσκουσα Πολυξένη Ζινδριλή, Σημειώσεις μαθήματος, *Φιλοσοφία- Αισθητική*, Χειμερινό εξάμηνο, 2017-2018
- 2.Ξηροπαΐδης Γιώργος, Σημειώσεις διαλέξεων «*Ιστορία αισθητικών θεωριών*», 2009-2010
- 3.Δήμητρα Χατζησάββα, Σημειώσεις διάλεξης «*Χαρτογραφήσεις τοπίων- Συναρμογές ύλης και βλέμματος*», 2020
- 4.Κωνσταντίνος Μωραΐτης, Διημερίδα Αρχιτεκτονικής Τοπίου, «*Τοπία Τοπίων*», 9-10 Οκτωβρίου 2020

**Ακαδημαϊκές εργασίες**

- 1.Διδακτορική διατριβή, Βλαχοστέργιος Ιωάννης, *Μονή Βαρλαάμ Μετεώρων, Συμβολή στην μοναστηριακή αρχιτεκτονική*, ΑΠΘ, 2009
- 2.Διδακτορική Διατριβή, Χρυσούλα Παγκάλου, *Η θεώρηση του τοπίου μέσα από την σχέση φύση-πολιτισμός στην Κρήτη, από την μεταπολίτευση μέχρι σήμερα Ορισμοί – Ερμηνείες – Παρερμηνείες – Προσανατολισμοί*, Σχολή Αρχιτεκτόνων Μηχανικών , Πολυτεχνείο Κρήτης, 2018
- 3.Ερευνητική εργασία, Στράτος Καλατζιδάκης, *Vincenzo Latina: Οι ανακατασκευές ενός τόπου*, ΠΚ Σχολή Αρχιτεκτόνων Μηχανικών, 2020
- 4.Διπλωματική εργασία, Π. Παπαντωνίου, Χ. Πίτσης, *Η αρχιτεκτονική του Αγίου Όρους Πύργοι και Αρσανάδες*, Πανεπιστήμιο Πατρών, 2008
- 5.Διατριβή, Σωτήρης Βογιατζής, *Συμβολή στην ιστορία της εκκλησιαστικής αρχιτεκτονικής της κεντρικής Ελλάδος κατά τον 16ο αιώνα, Οι μονές Αγίου Βησσαρίωνος (Δούσικου) και Οσίου Νικάνορος (Ζαβόρδα)*, ΕΜΠ, 1995
- 6.Διδακτορική Διατριβή, Παξινού Ευαγγελία, *Δημιουργία ατμόσφαιρας στην αρχιτεκτονική, Μία πρόκληση στον σχεδιασμό του δημόσιου αστικού χώρου*, ΑΠΘ, 2017

**ΠΗΓΕΣ ΕΙΚΟΝΟΓΡΑΦΗΣΗΣ**

### **Χάρτες**

Χάρτης 1: υπόβαθρο Υπουργείου Περιβάλλοντος και Ενέργειας, ιδία επεξεργασία  
Χάρτης 2: υπόβαθρο Υπουργείου Περιβάλλοντος και Ενέργειας, ιδία επεξεργασία  
Χάρτης 3: υπόβαθρο Υπουργείου Περιβάλλοντος και Ενέργειας, ιδία επεξεργασία  
Χάρτης 4: υπόβαθρο Υπουργείου Περιβάλλοντος και Ενέργειας, ιδία επεξεργασία  
Χάρτης 5: υπόβαθρο Υπουργείου Περιβάλλοντος και Ενέργειας, ιδία επεξεργασία  
Χάρτης 6: υπόβαθρο Υπουργείου Περιβάλλοντος και Ενέργειας, ιδία επεξεργασία  
Χάρτης 7: υπόβαθρο Μεντεσίδης Τ. Χρήστος - Αγρονόμος Τοπογράφος Μηχανικός, ιδία επεξεργασία  
Χάρτης 8: υπόβαθρο Υπουργείου Περιβάλλοντος και Ενέργειας, ιδία επεξεργασία  
Χάρτης 9: υπόβαθρο Υπουργείου Περιβάλλοντος και Ενέργειας, ιδία επεξεργασία

### **Εικόνες**

Εικόνα 1: Εθνική Πινακοθήκη, Μουσείο Αλεξάνδρου Σούτσου, – Ίδρυμα Ευριπίδη Κουτλίδη  
[http://corfu.nationalgallery.gr/test/-/asset\\_publisher/fVVV3WwjJcfy/content/e-ellada-ton-trion-kosmon](http://corfu.nationalgallery.gr/test/-/asset_publisher/fVVV3WwjJcfy/content/e-ellada-ton-trion-kosmon)  
Εικόνα2:  
<http://fiestaperpetua.blogspot.com/2014/12/amorgos-xozoviotissa-ethnographic-diary.html>  
Εικόνα 3:  
<https://www.greeka.com/cyclades/amorgos/sightseeing/amorgos-hozoviotissa-monastery/>  
Εικόνα 4:  
<http://fiestaperpetua.blogspot.com/2014/12/amorgos-xozoviotissa-ethnographic-diary.html>  
Εικόνα 5: <https://www.pravoslavie.ru/100535.html>  
Εικόνα 6: <https://www.roussanou.gr/roussanou/history/>  
Εικόνα 7:  
[https://commons.wikimedia.org/wiki/File:View\\_of\\_the\\_Great\\_Monastery\\_of\\_Meteora,\\_from\\_the\\_Monastery\\_of\\_Barlaam,\\_with\\_river\\_Peneus\\_in\\_the\\_distance\\_-\\_Curzon\\_Robert\\_-\\_1849.jpg](https://commons.wikimedia.org/wiki/File:View_of_the_Great_Monastery_of_Meteora,_from_the_Monastery_of_Barlaam,_with_river_Peneus_in_the_distance_-_Curzon_Robert_-_1849.jpg)  
Εικόνα 8: Κωνσταντίνος Σ. Παπαϊωάννου, Τα ελληνικά μοναστήρια σαν αρχιτεκτονικές συνθέσεις, Αθήνα, 1977, σελ 30  
Εικόνα 9: <https://www.imstagon.gr/mitropoli/istoriko>  
Εικόνα 10: [http://lexeismousikis.blogspot.com/2013/01/a\\_24.html](http://lexeismousikis.blogspot.com/2013/01/a_24.html)  
Εικόνα 11: Βυζαντινή & Μεταβυζαντινή αρχιτεκτονική στην Ελλάδα, σελ. 243  
Εικόνα 12:  
<https://www.portnews.com.au/story/3942323/women-have-beaten-a-greek-tourist-ban/>

Εικόνα 13:  
<https://athosweblog.com/2010/03/07/1009-article-on-athos-architecture-and-drawings-by-p-j-quinn-1/>  
Εικόνα 14: [https://www.kaliterilamia.gr/2019/11/blog-post\\_1016.html](https://www.kaliterilamia.gr/2019/11/blog-post_1016.html)  
Εικόνα 15: <http://www.visit-grevena.gr/points-of-interest/religious-tourism/zavorda/>  
Εικόνα 16: Κωνσταντίνος Σ. Παπαϊωάννου, Τα ελληνικά μοναστήρια σαν αρχιτεκτονικές συνθέσεις, Αθήνα, 1977, σελ 30  
Εικόνα 17:  
[https://www.benaki.org/index.php?option=com\\_collectionitems&view=collectionitem&id=137365&Itemid=162&lang=el](https://www.benaki.org/index.php?option=com_collectionitems&view=collectionitem&id=137365&Itemid=162&lang=el)  
Εικόνα 18: <https://www.gtp.gr/TDirectoryDetails.asp?ID=14816&lng=1>  
Εικόνα 19:  
<https://www.greeka.com/dodecanese/patmos/sightseeing/patmos-agios-ioannis-monastery/>  
Εικόνα 20:[https://whc.unesco.org/fr/list/942/multiple=1&unique\\_number=1098](https://whc.unesco.org/fr/list/942/multiple=1&unique_number=1098)  
Εικόνα 21:<https://www.dreamstime.com/photos-images/patmos-greece-church-john.html>  
Εικόνα 22: <https://www.pinterest.fr/pin/429249408235314494/>  
Εικόνα 23: Μεντεσίδης Τ. Χρήστος - Αγρονόμος Τοπογράφος Μηχανικός  
Εικόνα 24: [https://commons.wikimedia.org/wiki/File:Sumela\\_monastery\\_engraving.jpg](https://commons.wikimedia.org/wiki/File:Sumela_monastery_engraving.jpg)  
Εικόνα 25: Τανιμανίδης, Στέφανος Π., ΣΟΥΜΕΛΑ-Η ΠΡΟΣΦΥΞ ΠΟΝΤΙΑ ΠΑΝΑΓΙΑ ,ΤΟΜΟΣ Α', σελ 265  
Εικόνα 26: <https://www.j2turkey.com/soumela-monastery/>  
Εικόνα 27:  
<https://nordicmonitor.com/2020/06/greeks-who-visited-historic-monastery-in-turkey-surveilled-by-turkish-intelligence/>  
Εικόνα 28:  
<https://gr.euronews.com/2020/08/15/theia-leitoirgia-sthn-iera-moni-panagias-soumela>  
Εικόνα 29: <https://www.troodostravel.gr/2019/08/01/παναγία-σουμελά-προστάτιδα/>  
Εικόνα 30: <https://cityview.com.gr/deos-apo-tin-anakalypsi-stin-panagia-so/33536>  
Εικόνα 31:<https://efxinospontos.gr/eidiseis/3734-i-pontiaki-lyra-ston-20o-aiona-sti-deth>  
Εικόνα 32: [http://arhiogefirionipirotikon.blogspot.com/2011/12/blog-post\\_1420.html](http://arhiogefirionipirotikon.blogspot.com/2011/12/blog-post_1420.html)  
Εικόνα 33: <https://airmagazine.net/2020/05/11/h-ayia-ston-γκρεμό-βίντεο/>  
Εικόνα 34: <https://www.orthodoxtimes.gr/istorika-monastiria-ton-zagorochorion/>  
Εικόνα 35:<https://dilofo.gr/tag/axiotheata-zagoria-vikos/>  
Εικόνα 36: <https://gr.pinterest.com/pin/655273814502195635/>  
Εικόνα 37:  
<https://pdfs.semanticscholar.org/455a/f032335a4c03e8d19aa61b30dae0c83c5aed.pdf>



### **Κολάζ**

Κολάζ 1: υπόβαθρο 1. ιδία επεξεργασία 2. ιδία επεξεργασία 3. Διαδικασία εγγραφής στον κατάλογο Παγκόσμιας Πολιτιστικής Κληρονομιάς της UNESCO, PMP&Partners, *Ιερά Μονή Παναγίας της Χοζοβιώτισσας, ΑΜΟΡΓΟΣ*, 2014 4. <https://choratouaxoritou.gr/?p=31566>, ιδία επεξεργασία

Κολάζ 2: υπόβαθρο,  
1.<https://twitter.com/hksandham/status/1110802569029246976?lang=he>  
2.<https://www.fatsimare.gr/retro-photo-istories/2016/11/26/fotografies-apo-ta-entyposiaka-meteora-1950-1970>, ιδία επεξεργασία

Κολάζ 3: υπόβαθρο,  
1.<https://www.diaforetiko.gr/panagia-pelekiti-to-monastiri-pou-vriskete-anamesa-se-gi-ke-our-ano/>  
2.[http://www.topoguide.gr/mountains/thessaly/advs\\_plastira\\_lake/plastira\\_lake\\_monasteries.php](http://www.topoguide.gr/mountains/thessaly/advs_plastira_lake/plastira_lake_monasteries.php)  
3. <https://www.pemptousia.gr/accessibility-photo-gallery/?ph=43937> , ιδία επεξεργασία

Κολάζ 4: υπόβαθρο, 1. <https://inklook.com/3423/>  
2. <https://athosweblog.com/2020/04/13/2132-an-eagles-nest-high-on-a-cliff-simonos-petras/>  
, ιδία επεξεργασία

Κολάζ 5: υπόβαθρο  
1. <http://www.visit-grevena.gr/points-of-interest/religious-tourism/zavorda/>  
2.<http://tzanetosengineering.gr/portfolio/sceteosiounikanora/>  
3.<http://tzanetosengineering.gr/portfolio/sceteosiounikanora/> , ιδία επεξεργασία