

Ο ΙΣΤΟΡΙΚΟΣ ΠΥΡΗΝΑΣ ΤΗΣ ΤΡΙΠΟΛΗΣ :
Η ΕΞΕΛΙΞΗ ΤΟΥ ΜΕΣΑ ΣΤΟΥΣ ΑΙΩΝΕΣ ΚΑΙ Η ΕΝΤΑΞΗ
ΤΟΥ ΠΑΡΕΛΘΟΝΤΟΣ ΣΤΗ ΣΗΜΕΡΙΝΗ ΠΟΛΗ



Πολυτεχνείο Κρήτης

Σχολή Αρχιτεκτόνων Μηχανικών

Ερευνητική εργασία

Ο ιστορικός πυρήνας της Τρίπολης: Η εξέλιξή του μέσα στους αιώνες
και η ένταξη του παρελθόντος στη σημερινή πόλη

Κωστόγιαννη Βασιλική

Επιβλέπουσα καθηγήτρια: Διμέλλη Δέσποινα

Ακ. Έτος 2019-2020

ΕΥΧΑΡΙΣΤΙΕΣ

Θα ήθελα να ευχαριστήσω θερμά την επιβλέπουσα καθηγήτριά μου κα. Δέσποινα Διμέλλη, για την καθοδήγηση, τις συμβουλές και το χρόνο που διέθεσε για την εκπόνηση της παρούσας εργασίας, αλλά κυρίως για την πολύτιμη βοήθεια και υποστήριξή της όλο αυτό το διάστημα. Ακόμη, θέλω να ευχαριστήσω την οικογένειά μου και τους φίλους μου, για την υποστήριξη και την αμέριστη συμπαράστασή τους όλα αυτά τα χρόνια.

ΠΙΝΑΚΑΣ ΠΕΡΙΕΧΟΜΕΝΩΝ

Εισαγωγή

Περίληψη	7
Σκοπός και ερευνητικά ερωτήματα	8

1 Τα ιστορικά κέντρα ως πυρήνας των σύγχρονων πόλεων

1.1 Εννοιολογική προσέγγιση των ιστορικών κέντρων	10
1.2 Αναγνώριση της ανάγκης προστασίας των ιστορικών κέντρων των πόλεων	13
1.3 Τα ιστορικά κέντρα των ελληνικών πόλεων	15
1.4 Η περίπτωση της Τρίπολης	16

2 Η Ιστορική εξέλιξη της Τρίπολης

2.1 Εμφάνιση και ονομασία	18
2.2 Τουρκοκρατία	18
2.3 Επαναστατικά χρόνια	20
2.4 Μετεπαναστατική περίοδος – Η ανοικοδόμηση της πόλης	22
2.5 Νεότεροι χρόνοι	24

3 Η Πολεοδομική εξέλιξη της Τρίπολης

3.1 Η προεπαναστατική – οθωμανική Τρίπολη	28
3.2 Η εσωτερική δομή και η λειτουργία της οθωμανικής πόλης	35
3.3 Το σχέδιο Βούλγαρη – Garnot	43
3.4 Το σχέδιο του 1836	48
3.5 Το σχέδιο του 1955	52
3.6 Το Γενικό Πολεοδομικό Σχέδιο της Τρίπολης	59

ΠΙΝΑΚΑΣ ΠΕΡΙΕΧΟΜΕΝΩΝ

4 Το ιστορικό κέντρο

4.1 Η ανάπλαση του ιστορικού κέντρου το 2012	66
4.2 Σημειακή επέμβαση: Πλατεία Πετρινού	73
4.3 Σημειακή επέμβαση: Πλατεία Άρεως	76

5 Το ιστορικό κέντρο στην σύγχρονη εποχή

5.1 Πληθυσμιακά στοιχεία	82
5.2 Χρήσεις γης	83
5.3 Οι πλατείες του ιστορικού κέντρου	86
5.4 Στοιχεία του παρελθόντος που διατηρήθηκαν ή αλλοιώθηκαν στην σημερινή πόλη	92

6 Συμπεράσματα

108

Βιβλιογραφία

114

Πηγές εικόνων

117

ΠΕΡΙΛΗΨΗ

Η παρούσα ερευνητική εργασία έχει σκοπό να εξετάσει την ιστορική πορεία της πόλης της Τρίπολης, από την ίδρυσή της, μέχρι σήμερα και την πολεοδομική της εξέλιξη, από τις πρώτες προσπάθειες πολεοδόμησής της μέχρι τη σύγχρονη εποχή, εστιάζοντας στον ιστορικό της πυρήνα. Ακόμη, επιχειρεί να διερευνήσει το ρόλο που έχουν διαδραματίσει οι προσπάθειες σχεδιασμού του χώρου στη διαμόρφωση της εικόνας της πόλης σήμερα.

Αρχικά, μελετάται η ιστορική πορεία της πόλης. Ξεκινά από την ίδρυσή της τον 15ο αιώνα και εξετάζονται με χρονολογική σειρά όλες οι ιστορικές περίοδοι και τα σημαντικότερα ιστορικά γεγονότα που την καθόρισαν.

Στη συνέχεια, μελετάται η πολεοδομική εξέλιξη της πόλης από τα πρώτα σχέδια που εκπονήθηκαν κατά τον 19ο αιώνα, μέχρι σήμερα. Εξετάζεται κάθε περίοδος, κατά την οποία εφαρμόζονται νέα σχέδια και ρυθμίσεις και παρουσιάζονται οι μεταβολές που επηρέασαν τη δομή, τη μορφή και τη λειτουργία της πόλης, τόσο στις περιόδους της θεσμοθέτησης αυτών, όσο και σήμερα.

Τέλος, μελετώντας τον ιστορικό πυρήνα της Τρίπολης, εξετάζεται η σημερινή του μορφή, οι λόγοι και οι παράγοντες που επηρέασαν τη διαμόρφωσή του και σε ποιο βαθμό έχουν διατηρηθεί τα στοιχεία του παρελθόντος.

ΣΚΟΠΟΣ

Σκοπό της παρούσας ερευνητικής εργασίας αποτελεί η ανάγνωση του πολεοδομικού ιστού του ιστορικού κέντρου της Τρίπολης, από την ίδρυση της πόλης έως σήμερα. Εξετάζεται η πολεοδομική εξέλιξη του ιστορικού πυρήνα της πόλης, μέσα από τα γεγονότα της ιστορίας, καθώς επίσης και οι λόγοι που οδήγησαν το κέντρο της Τρίπολης στη σημερινή του μορφή. Ακόμη, διερευνώνται οι τρόποι με τους οποίους το νέο ιστορικό κέντρο αναπτύχθηκε και εξελίχθηκε.

ΕΡΕΥΝΗΤΙΚΑ ΕΡΩΤΗΜΑΤΑ

Τα ερευνητικά ερωτήματα που τίθενται στην παρούσα εργασία είναι, πώς αναπτύχθηκε η πόλη γύρω από τον ιστορικό της πυρήνα και ποιοι παράγοντες επέδρασαν στην εξέλιξή της, καθώς και ποια στοιχεία του παρελθόντος έχουν παραμείνει στη σημερινή οργάνωση του ιστορικού κέντρου και σε ποιο βαθμό διατηρούνται. Τέλος, ποιοι παράγοντες οδήγησαν στο να διατηρηθούν τα ιστορικά στοιχεία του πολεοδομικού ιστού.

ΤΑ ΙΣΤΟΡΙΚΑ ΚΕΝΤΡΑ ΩΣ ΠΥΡΗΝΑΣ ΤΩΝ ΣΥΓΧΡΟΝΩΝ ΠΟΛΕΩΝ

1

1_ΤΑ ΙΣΤΟΡΙΚΑ ΚΕΝΤΡΑ ΩΣ ΠΥΡΗΝΑΣ ΤΩΝ ΣΥΓΧΡΟΝΩΝ ΠΟΛΕΩΝ

1.1_Εννοιολογική προσέγγιση των ιστορικών κέντρων

Οι ανθρώπινοι οικισμοί έχουν κατά κανόνα μια μακράιωνη ιστορία που σηματοδεύεται από περιόδους ανάπτυξης και ακμής ή ερήμωσης, παρακμής και αναγέννησης¹. Αυτός είναι ένας κανόνας που ισχύει για τους περισσότερους οικισμούς και τις πόλεις της Ευρώπης, καθώς και όλων εκείνων των περιοχών στις οποίες γεννήθηκε και αναπτύχθηκε ο πολιτισμός.

Τα χρόνια που ακολούθησαν μετά τη λήξη του Β' Παγκοσμίου πολέμου, σηματοδοτήθηκαν από πολλές αλλαγές στην κοινωνία και την οικονομία, οι οποίες επηρέασαν άμεσα το δομημένο περιβάλλον των σύγχρονων πόλεων. Στις αρχές της δεκαετίας του 1950 ξεκίνησε και η σταδιακή παρακμή ενός σπουδαίου τμήματος του υφιστάμενου κτιριακού πλούτου. Η απρόσμενη οικιστική ανάπτυξη που σημειώθηκε κατά τις δεκαετίες του 1950, του 1960 και του 1970, σε συνδυασμό με την παράλληλη ανάπτυξη της βιομηχανίας, του τουρισμού και των συγκοινωνιών, καθώς και με τη αλματώδη προσέλκυση τουριστών, δημιούργησαν μια νέα σχέση ανάμεσα στο ιστορικό στατικό παρελθόν και στο δυναμικό παρόν, προκαλώντας έντονο προβληματισμό.²

Οι αλλαγές που προέκυψαν, οδήγησαν σε σημαντικές αλλοιώσεις της φυσιογνωμίας και της ταυτότητας των σύγχρονων πόλεων. Ένα μεγάλο μέρος παραδοσιακών και ιστορικών κτισμάτων έχασε την αρχική του μορφή και υπέστη σημαντικές αλλοιώσεις, ακολουθώντας τη μεταπολεμική ανάπτυξη, καθώς η συγκέντρωση πολυάριθμων νεοαστών δημιουργούσε πιέσεις στο υπάρχον οικιστικό περιβάλλον των πόλεων.

Η ιστορική πόλη του προηγούμενου αιώνα αποτελεί, πλέον, ένα μικρό τμήμα του σημερινού πολεοδομικού ιστού της, το οποίο ονομάζεται «ιστορικό κέντρο» και το οποίο ουσιαστικά αποτελεί τον ιστορικό πυρήνα, με βάση τον οποίο εξαπλώθηκε η σύγχρονη πόλη, με το πέρασμα των χρόνων. Αυτό είναι ένα φαινόμενο που συναντάται σε πόλεις της Ελλάδας, αλλά και σε πόλεις χωρών που αναπτύχθηκαν με παρόμοιο τρόπο μετά τον πόλεμο, όπως είναι οι πόλεις της μεσογειακής λεκάνης.³

1 Ζήβας Δ., Τα μνημεία και η πόλη: 13 κείμενα για την προστασία και τη λειτουργική επανένταξη των μνημείων στον ιστό της πόλης, Αθήνα, 1997, σελ. 161

2 Γεναδίου Μ., Τα ιστορικά κέντρα και η λειτουργία της κατοικίας: Η περίπτωση της Παλιάς Πόλης του Ρεθύμνου, Παν/μιο Θεσσαλίας, Τμήμα Μηχανικών Χωροταξίας, Πολεοδομίας και Περιφερειακής Ανάπτυξης, Βόλος, 2009, σελ. 15

3 Γεναδίου Μ., 2009, ό.π., σελ. 16

Το ιστορικό κέντρο αποτελεί ένα μέγεθος, που τείνει να συρρικνώνεται σε σχέση με τη διαρκώς επεκτεινόμενη έκταση της σύγχρονης πόλης, ενώ ταυτόχρονα αποκτά όλο και σπουδαιότερη σημασία, δημιουργώντας στους κατοίκους της το καθήκον για προστασία και διατήρηση αυτού, με σκοπό να παραμείνει όσο το δυνατό αναλλοίωτο από τις εξωτερικές πιέσεις και μεταβολές.

Αντιλαμβανόμαστε, λοιπόν, ότι οι συνεχείς μεταβολές επιδρούν πάνω στους αστικούς πυρήνες και συνεπώς θα πρέπει αυτές να αντιμετωπίζονται με προσοχή, στοχεύοντας στη διατήρηση και αναβίωση των ιστορικών τμημάτων των πόλεων. Αυτό οφείλεται στο γεγονός ότι ένα ιστορικό κέντρο, προκειμένου να ονομάζεται έτσι, θα πρέπει να πληροί κάποιες προϋποθέσεις, όπως είναι η μοναδικότητα, η χαρακτηριστική αστική μορφολογία, η αισθητική και ιστορική αξία, σε συνδυασμό με το κοινωνικό περιεχόμενο ⁴.

«Ιστορικό» χαρακτηρίζεται οτιδήποτε συνδέεται με την ιστορία κάθε τόπου, την πολιτική, τη στρατιωτική, ακόμη και τη θρησκευτική, οτιδήποτε χαρακτηρίζεται ως καλλιτεχνικό ή τεχνικό επίτευγμα και γενικότερα οτιδήποτε έχει σημαδέψει μια εποχή. Επομένως, ιστορική πόλη αποτελεί κάθε πόλη ή τμήμα αυτής, στη δομή της οποίας έχει ενσωματωθεί η ιστορία του ανθρώπου και του πολιτισμού του, σε κάθε της μορφή.

Η ιστορική πραγματικότητα αποτελείται από το σύνολο του οικιστικού πλούτου των πόλεων, ο οποίος μεταβάλλεται διαρκώς, προκειμένου να ανταποκριθεί στις νέες απαιτήσεις και ο τρόπος με τον οποίο αυτές αποτυπώνονται στο χώρο, αντικατοπτρίζει τις εκάστοτε ιστορικές, κοινωνικές και πολιτικές συγκυρίες ⁵. Η κάθε εποχή εκφράζεται με το δικό της τρόπο μέσα στο δομημένο περιβάλλον, έτσι η πόλη αποτελεί ένα μίγμα δημιουργημάτων διαφορετικών εποχών.

Συνεπώς, ιστορικό πολεοδομικό πυρήνα αποτελεί το παλαιότερο τμήμα μιας πόλης, που συνήθως σχετίζεται με τους μεσαιωνικούς χρόνους και επιβιώνει μέχρι τη σύγχρονη εποχή, ως δομικό στοιχείο της πόλης. Συνήθως, περιλαμβάνει απαρχαιωμένο οδικό δίκτυο και πλήθος παλαιών κτιρίων ⁶.

Τα ευρωπαϊκά ιστορικά κέντρα των πόλεων μπορούν να κατηγοριοποιηθούν στις παρακάτω κατηγορίες, βάσει της δομής, της θέσης και του χαρακτήρα τους:

⁴ Γεναδίου Μ., 2009, ό.π., σελ. 16

⁵ Κλουτσινιώτη Ρ., Πόλη και πολιτισμός. Η αισθητική της ελληνικής πόλης, 2004

⁶ Μαρμαράς Ε., Οι αρχές προστασίας της πολιτιστικής κληρονομιάς και η εφαρμογή τους στους ιστορικούς πολεοδομικούς πυρήνες, 2005

- Ανεξάρτητα μνημειακά και αρχιτεκτονικά σύνολα, που δεν αποτελούν πραγματικά «οικισμό», όπως κάστρα, μοναστήρια κ.α.
- Ιστορικοί αγροτικοί οικισμοί
- Ιστορικές πόλεις, μέτριας δυναμικότητας (σε μέγεθος και πληθυσμό), με ομοιογενή ή ανάμεικτα στοιχεία
- Ιστορικοί οικισμοί που ανήκουν σε μεγαλουπόλεις ή μητροπόλεις, όπως η Αθήνα, το Παρίσι, το Άμστερνταμ, η Ρώμη.⁷

1.2_Αναγνώριση της ανάγκης προστασίας των ιστορικών κέντρων των πόλεων

Τα ιστορικά κέντρα είναι τα τμήματα εκείνα που συγκεντρώνουν την «ζωντανή ιστορικότητα» μιας πόλης. Το ιστορικό κέντρο, επομένως, φέρει την ιστορικότητα και μνημειακότητα της σύγχρονης πόλης, γεγονός που οδηγεί στην ανάγκη για την διατήρηση και προστασία του. Βέβαια, ο ισχυρισμός ότι οι ιστορικές πόλεις οφείλουν να αποτελούν αντικείμενο προστασίας και ιδιαίτερης μεταχείρισης, ακριβώς επειδή είναι ιστορικές, εμπεριέχει το στοιχείο της ταυτολογίας.

Η πολεοδομική και αρχιτεκτονική δομή μιας ιστορικής πόλης είναι συγκεκριμένη, όπως αυτή προέκυψε από το πέρασμα του χρόνου και των ιστορικών γεγονότων και από τις μεταβολές των αναγκών των κατοίκων της σε σχέση με το φυσικό περιβάλλον, δηλαδή τα γεωμορφολογικά χαρακτηριστικά της περιοχής και το ανάγλυφο. Ένα από τα πιο χαρακτηριστικά στοιχεία της σύγχρονης πόλης είναι η μορφή του πολεοδομικού ιστού και η οργάνωση του χώρου, το οποίο μας πληροφορεί για τον τρόπο με τον οποίο οργανώνεται τόσο ο δημόσιος, όσο και ο ιδιωτικός χώρος⁸.

Τα ιστορικά κέντρα των πόλεων, όπως και κάθε τι ιστορικό, μας δίνουν πρότυπα για την οργάνωση του δομημένου χώρου, αλλά και της ζωής, γενικότερα, κάτω από ορισμένες κοινωνικές, οικονομικές και τοπικές συνθήκες, μίας ή περισσότερων περασμένων εποχών. Επομένως, η ιστορική πόλη είναι μια σπουδαία πηγή γνώσεων για την ιστορία του πολιτισμού, καθώς και μια σημαντική πηγή ζωντανών εμπειριών⁹.

Συμπεραίνουμε, ότι η ανάγκη προστασίας των ιστορικών κέντρων προκύπτει, από την αναγνώρισή τους ως πολιτιστικό αγαθό και ως μέρος της πολιτιστικής κληρονομιάς της εκάστοτε πόλης. Μέσα σε αυτά, απαντώνται μνημεία που σηματοδοτούν σημαντικές περιόδους της ζωής

7 Μανωλικάκη Ε., Ανάπλαση και Βιώσιμη ανάπτυξη ιστορικών κέντρων πόλεων, η περίπτωση των Χανίων, διπλωματική εργασία, ΤΜΧΠΠΑ,2008

8 Γεναδίου Μ.,2009, ό.π. σελ. 18

9 Ζήβας Δ.,1997, ό.π., σελ. 46

του τόπου και δείχνουν την εξέλιξη και ιστορική συνέχεια του πολιτισμού. Τα μνημεία αυτά λειτουργούν ως σήμα κατατεθέν των πόλεων και παραπέμπουν σε μια ομάδα αντιληπτικών εικόνων, που ταυτίζουν την πόλη με το όνομά της, το μνημείο με το ιστορικό κέντρο, τους πολίτες με την ιδεολογία του τόπου.

Κατά το δεύτερο μισό του 20ου αιώνα, οι κοινωνικές και πολιτικές ανακατατάξεις, οδήγησαν στην ανάγκη αναγνώρισης και προστασίας των ιστορικών κέντρων, ως στοιχείο της πολιτιστικής κληρονομιάς.

Οι λόγοι που οδήγησαν στην ανάγκη για προστασία των ιστορικών κέντρων, βρίσκονται στις οικονομικές και κοινωνικές μεταβολές του 20ου αιώνα, οι οποίες δημιουργούσαν νοσταλγία για το βιωμένο παρελθόν, αλλά βασική αιτία αποτελεί και η φύση του ανθρώπου, ο οποίος έχει την τάση να αυτοπροσδιορίζεται.

Οι χώρες της Δυτικής Ευρώπης, εφόσον συνειδητοποίησαν την σπουδαιότητα που έχουν τα ιστορικά κέντρα ως φορείς αστικής κληρονομιάς, θέσπισαν μέτρα για τη διατήρησή τους. Έτσι, δημιουργήθηκε μια σειρά φάσεων, από τις οποίες περνούν σχεδόν όλες οι χώρες, ίσως με ορισμένες διαφορές ανά περίπτωση. Αυτές είναι:

- Διαμόρφωση καταλόγου διατηρητέων κτιρίων και μνημείων, που συνήθως προκύπτει μετά από πιέσεις μη κυβερνητικών οργανώσεων
- Νομοθετική προστασία, η οποία ωστόσο καθυστερεί σημαντικά στις περισσότερες χώρες
- Η νομοθεσία για τη διατήρηση, η οποία προϋποθέτει την αντιμετώπιση των προβλημάτων της ανακαίνισης, της αποκατάστασης, των μορφών επιχορήγησης, της στροφής της έμφασης από τη μονάδα, στο σύνολο
- Η πολεοδομική πρακτική για τη διατήρηση στον αστικό χώρο, επεδίωξε να αντιμετωπίσει τις διάφορες προκλήσεις, καλύπτοντας τα κενά διαφόρων νόμων. Οι προκλήσεις και οι πρακτικές λύσεις συνοψίζονται σε τρία θέματα :τη χωρική κλίμακα των επεμβάσεων, τη σχέση δημόσιου και ιδιωτικού τομέα και την ένταξη της διατήρησης στο γενικότερο πολεοδομικό προγραμματισμό – σχεδιασμό.
- Ύπαρξη ποικιλίας στους τύπους διατήρησης και ενσωμάτωσής τους στον πολεοδομικό προγραμματισμό - σχεδιασμό.^{10 11}

10 Burtenshaw D., Bateman M., Ashworth G.J., The European City: A Western Perspective, London, 1991

11 Γεναδίου Μ., 2009, ό.π., σελ. 20,21

1.3_Τα ιστορικά κέντρα των ελληνικών πόλεων

Οι ελληνικές πόλεις χαρακτηρίζονται σε μεγάλο βαθμό από τον ιστορικό τους πυρήνα, καθώς αυτός αποτελεί συχνά το σημείο αναφοράς της και το τμήμα εκείνο που της προσδίδει έναν ιδιαίτερο και διακριτό χαρακτήρα. Κάποια από τα βασικά γνωρίσματα που καθιστούν τον σημερινό ιστορικό πυρήνα ξεχωριστό, είναι το δίκτυο των κοινόχρηστων χώρων και των αστικών υποδομών, το μέγεθος και η μορφή των οικοδομικών τετραγώνων. Τα στοιχεία αυτά απαντώνται μόνο στο ιστορικό κέντρο και όχι στα υπόλοιπα τμήματα της πόλης, καθώς αποτελούν γνωρίσματα της ιδιαίτερης ταυτότητας και φυσιογνωμίας των ελληνικών κέντρων.¹²

Συγκεκριμένα, στις ελληνικές ιστορικές πόλεις, η μίξη των χρήσεων είναι παρόμοια, καθώς οι πυρήνες τους συγκεντρώνουν πλήθος πολιτιστικών δραστηριοτήτων, λειτουργιών αναψυχής και καταστήματα, ενώ ο ίδιος ο χώρος έχει μετατραπεί σε «έκθεμα» για τους επισκέπτες, τη στιγμή που ο μόνιμος πληθυσμός της περιοχής, φθίνει συνεχώς. Τις περισσότερες φορές, οι ιστορικοί πυρήνες είναι το πιο ζωντανό κομμάτι της πόλης, όπου το «παλιό» και το «σύγχρονο», προσπαθούν να συνυπάρξουν αρμονικά.¹³

12 Rodwell D, Conservation and Sustainability in Historic Cities, Blackwell Publishing, Singapore, 2007, σελ. 161

13 Γεναδίου Μ., 2009, ό.π., σελ. 27

1.4_Η περίπτωση της Τρίπολης

Η πόλη της Τρίπολης και συγκεκριμένα, ο ιστορικός της πυρήνας, παρουσιάζει ενδιαφέρον ως προς τη μορφή και τη λειτουργία του. Δεν αποτελεί, ωστόσο, τυπικό παράδειγμα ιστορικού κέντρου, καθώς οι μεταβολές που έχει υποστεί, έχουν αλλοιώσει τον παραδοσιακό χαρακτήρα του. Ο πυρήνας είναι διακριτός από την πόλη, χάρη στον πολεοδομικό ιστό, το δίκτυο δημόσιων χώρων και τη μίξη των χρήσεων, όμως η συνολική του εικόνα δεν ανταποκρίνεται στην εικόνα ενός ιστορικού κέντρου, όπως το γνωρίζουμε.

Η Τρίπολη χαρακτηρίζεται από το γεγονός ότι αναπτύχθηκε με βάση το οθωμανικό πρότυπο, το οποίο έχει καθορίσει μέχρι και τη σημερινή της δομή. Συνεπώς, το κέντρο είναι άρρηκτα συνδεδεμένο με την ιστορία, ωστόσο, η γρήγορη και άναρχη ανάπτυξη της πόλης, οδήγησε στον εκσυγχρονισμό του, λόγω της απουσίας μιας ουσιαστικής μέριμνας για τον ιστορικό του χαρακτήρα. Η πληθυσμιακή αύξηση, οδήγησε στην ανέγερση πολυώροφων κτιρίων στα νέα τμήματα, αλλά και στον ιστορικό πυρήνα, γεγονός που αποτελεί και τη βασικότερη αιτία αλλοίωσης του παραδοσιακού του χαρακτήρα.

Η ΙΣΤΟΡΙΚΗ ΕΞΕΛΙΞΗ ΤΗΣ ΤΡΙΠΟΛΗΣ

2

2_ Η ΙΣΤΟΡΙΚΗ ΕΞΕΛΙΞΗ ΤΗΣ ΤΡΙΠΟΛΗΣ

2.1_Εμφάνιση και ονομασία

Η ιστορία της Τρίπολης ξεκινά τον 15ο αιώνα, όταν ήταν γνωστή ως Τριπολιτσά ή Ντροπολιτσά (παλιότερα Υδροπολιτσά ή Δρομπογλιτσά). Η πόλη ξεκίνησε σαν ένας μικρός οικισμός βοσκών και γεωργών. Στα “Βενετικά Χρονικά” του Stefano Magno, που γράφτηκαν το 1647, ανάμεσα στα ερειπωμένα κάστρα αναφέρεται το τοπωνύμιο Droboliza. Γύρω από την ετυμολογία της ονομασίας αυτής έχουν διατυπωθεί πολλές απόψεις, από τις οποίες η επικρατέστερη είναι, ότι παράγεται από την σλαβική λέξη dabr, που σημαίνει βελανιδιά. Σε αυτό συνηγορεί και η μαρτυρία του Πausανία, ο οποίος βεβαιώνει ότι η περιοχή, στην εποχή του, ήταν κατάφυτη από δρυς. Το παραπάνω τοπωνύμιο μεταπλάστηκε σταδιακά με το πέρασμα των χρόνων και από Ντρομπολιτσά έγινε Τριπολιτσά και τελικά Τρίπολη¹⁴.

Η προέλευση της πόλης τοποθετείται ανάμεσα στον 8ο και 10ο μ.Χ. αιώνα, όταν στους πρόποδες του Μαινάλου και κοντά στη θέση της σημερινής Τρίπολης δημιουργήθηκε ένας αρχικός μικρός οικισμός από λιγοστούς νομάδες Σλάβους. Ο οικισμός αυτός, αργότερα, ενώθηκε με τους κοντινούς πολυπληθείς οικισμούς των ντόπιων Ελλήνων, με αποτέλεσμα το ξένο στοιχείο σταδιακά να απορροφηθεί και τελικά να εξελληνισθεί. Ο οικισμός με τον καιρό μεγάλωσε και στη συνέχεια μετακινήθηκε προς την περιοχή του λόφου Μπιζάνι (Μεγάλη Τάπια). Με την πάροδο του χρόνου εξελίχθηκε τελικά σε πόλη.

2.2_Τουρκοκρατία

Την περίοδο της Τουρκοκρατίας η Τρίπολη δοκιμάστηκε σκληρά από τις συνθήκες της σκλαβιάς και από τους Τούρκους κατακτητές. Η πόλη αναπτύχθηκε με πολύ αργό ρυθμό στα πρώτα χρόνια της τουρκικής κατοχής (πρώτη Τουρκοκρατία 1475-1685) και είχε μια υποτυπώδη αυτοδιοίκηση. Η ανάπτυξη της πόλης προχώρησε με γοργά βήματα κατά τη διάρκεια της σύντομης κατοχής της από τους Βενετούς (1685-1715), όταν έγινε κέντρο εμπορίου χάρη στη γεωγραφική της θέση στο κέντρο του αρκαδικού οροπεδίου και σαν σταυροδρόμι των οδικών αρτηριών που διέσχιζαν την Πελοπόννησο. Την περίοδο αυτή ο πληθυσμός της αυξήθηκε και ανήλθε περίπου σε 10.000¹⁵.

¹⁴ Δάλκου Γεωργία, Ο Διόνυσος στην Τρίπολη, εκδ. Δήμος Τρίπολης, 2013

¹⁵ Γριτσόπουλος Τάσος, Ιστορία της Τριπολιτσάς, Έκδοσις Ενώσεως Τριπολιτών Αττικής, Αθήνα, 1972

Η Τριπολιτσά απέκτησε περισσότερη πολιτική και αργότερα οικονομική σημασία στα χρόνια της δεύτερης Τουρκοκρατίας, όταν έγινε έδρα το 1715 του Τούρκου Διοικητή του Μοριά (του Μορά Βαλεσή του πασαλίκιου του Μορέως). Έτσι εξελίχθηκε στη συνέχεια σε σπουδαίο αγροτικό, εμπορικό, συγκοινωνιακό και στρατιωτικό κέντρο της Πελοποννήσου. Στην πόλη δημιουργήθηκαν βιοτεχνίες και εργαστήρια και συγχρόνως αναπτύχθηκε σημαντικό διαμετακομιστικό εμπόριο. Παράλληλα, σημείωσε πρόοδο η πνευματική, κοινωνική και θρησκευτική ζωή. Ήδη, από το 1673, ιδρύθηκε στην πόλη, μετά από αίτημα των κατοίκων, η “Αρχιεπισκοπή Υδροβολιτσάς” με πρώτο αρχιεπίσκοπο τον Άνθιμο.

Το 1770 ξέσπασε επανάσταση υποκινούμενη από τους αδελφούς Ορλώφ. Στις 27 Απρίλη του 1770 έφθασαν στην Τρίπολη με 500 στρατιώτες και 3 κανόνια και μαζί με 5.000-6.000 Έλληνες πολιορκήσαν, χωρίς επιτυχία, την πόλη. Οι Τούρκοι τότε έσπευσαν να καλέσουν ισχυρές αλβανικές ενισχύσεις, μοιράζοντας ψηλούς μισθούς και προνόμια και άρχισαν να επικρατούν, νικώντας μάλιστα στα Τρίκορφα τους πολιορκητές Έλληνες και Ρώσους. Τελικά, η πολιορκία λύθηκε ανήμερα τη Μεγάλη Δευτέρα, ενώ είχε τραγικές συνέπειες για τους Έλληνες. Οι Τούρκοι σκότωσαν περισσότερους από 3.000 αμάχους, ανάμεσα στους οποίους και ο μητροπολίτης Άνθιμος.

Στα μετέπειτα χρόνια 1785-1790 οι Τούρκοι οχύρωσαν την πόλη και την μετέτρεψαν σε κύρια στρατιωτική τους βάση. Το οχυρωτικό τείχος που κατασκευάστηκε είχε περίμετρο 3500 μέτρα, ύψος 5,5 μέτρα, 13 πύργους (Τάπιες) και 7 πύλες^{16 17}.

Κατά τα τελευταία προεπαναστατικά χρόνια η Τρίπολη είχε 20.000 κατοίκους. Ο πληθυσμός της αποτελείτο από Έλληνες, Τούρκους και Εβραίους που έμεναν σε διακεκριμένες συνοικίες. Η πόλη είχε περίπου 2.500 σπίτια, από τα οποία τα 1.000 ήταν ελληνικά, κτισμένα κοντά στο τείχος, όλα ισόγεια και με χαμηλές πόρτες και οι δρόμοι της πόλης ήταν λιθόστρωτοι (καλντερίμια). Το σαραϊ του πασά ήταν στη θέση της σημερινής πλατείας Άρεως.

¹⁶ Γριτσόπουλος Τάσος, Ιστορία της Τριπολιτσάς, Έκδοσις Ενώσεως Τριπολιτών Αττικής, Αθήνα, 1972

¹⁷ Σάθας Κων/νος, Τουρκοκρατούμενη Ελλάς: ιστορικό δοκίμιο περί των προς αποτίναξιν του Οθωμανικού ζυγού επαναστάσεων του Ελληνικού Έθνους, Αθήνα, 1896, σελ. 494

2.3_Επαναστατικά χρόνια

Οι Έλληνες υπό την αρχηγία του Θεόδωρου Κολοκοτρώνη εφάρμοσαν ασφυκτικό κλοιό γύρω από την πόλη, αφού προηγουμένως έστησαν μόνιμο στρατόπεδο στα Βέρβена, όπως και ορμητήρια στα Δολιανά, στην Αλωνίσταινα και σε διάφορες ορεινές θέσεις του Μαινάλου, κοντά στην Τρίπολη.

Με τις ηρωικές νικηφόρες μάχες στα Βέρβена, στα Δολιανά, στο Λεβίδι, στη Γράνα (τάφος) και στο Βαλτέτσι, οι Ελληνικές δυνάμεις κατατρόπωσαν και αποδεκάτισαν τον εχθρό, προετοιμάζοντας το δρόμο για την τελική επίθεση. Έτσι, λίγο μετά την έκρηξη της επανάστασης, στις 23 Σεπτεμβρίου του 1821, η πόλη έπεσε στα χέρια των Ελλήνων, ύστερα από έφοδο και μετά από πολιορκία πέντε μηνών, όσο ακόμα διαρκούσαν οι διαπραγματεύσεις με τις Τουρκικές αρχές για την παράδοση της πόλης. Ήδη ο Κολοκοτρώνης είχε κάνει συμφωνία με τους έγκλειστους Αλβανούς για ειρηνική αποχώρησή τους, την οποία και τήρησε. Μετά την έφοδο στην πόλη, οι Έλληνες μαχητές την παρέδωσαν στις φλόγες και επακολούθησε σφαγή. Η άλωση της Τρίπολης αποτέλεσε σημαντικό και αποφασιστικό γεγονός για την έκβαση του απελευθερωτικού αγώνα, αφού ενθάρρυνε τους επαναστατημένους, αποδεικνύοντας ότι η Τουρκική κυριαρχία είναι τρωτή.

Το 1825 η πόλη κυριεύτηκε από τον Ιμπραήμ, ο οποίος στη συνέχεια τη χρησιμοποίησε σαν ορμητήριό του. Τρία χρόνια αργότερα, οι Έλληνες άρχισαν στενή πολιορκία. Την 16η Φεβρουαρίου 1828, ύστερα από ρητή ανακοίνωση των Προστάτιδων Δυνάμεων, ο Ιμπραήμ εγκατέλειψε την πόλη. Πριν μπουν όμως στην πόλη οι Έλληνες, ο Ιμπραήμ την πυρπόλησε και γκρέμισε τα τείχη της. Η Τριπολιτσα καίγεται για εννιά μέρες (7-16 Φεβρουαρίου 1828). Ήταν κατά σειρά η τρίτη καταστροφή της μετά από αυτές που επακολούθησαν των Ορλωφικών και της άλωσής της το 1821. Όλα σχεδόν τα κτίρια της πόλης, εκτός από τις δημοτικές πηγές, καταστράφηκαν. Το μόνο κτίριο που φαίνεται να επιβίωσε μετά την Επανάσταση του 1821 είναι το “Μαντζούνειον” ή “Καθολικόν” που σήμερα στεγάζει την Φιλαρμονική της Τρίπολης (εικ. 2.3.1)¹⁸.

¹⁸ Γριτσόπουλος Τάσος, Ιστορία της Τριπολιτσάς, Έκδοσις Ενώσεως Τριπολιτών Αττικής, Αθήνα, 1972



2.3.1. Το Μαντζούνειο Μέγαρο, το μοναδικό κτίριο που επιβίωσε από την επανάσταση του 1821 και σήμερα στεγάζει την Φιλαρμονική της Τρίπολης

2.4_Μετεπαναστατική περίοδος - Η ανοικοδόμηση της πόλης

Η ανοικοδόμηση της Τριπολιτσάς, μετά την τελευταία της καταστροφή το 1828, άρχισε από τον Απρίλιο του ίδιου έτους, όταν δεκαπέντε Τριπολίτες έφτιαξαν τα σπίτια τους, τα οποία αποτέλεσαν τον πυρήνα της νέας πόλης. Το ρυμοτομικό σχέδιο της πόλης εκπονήθηκε το 1829 από τον Κερκυραίο μηχανικό Σταμάτη Βούλγαρη και το Γάλλο στρατιωτικό μηχανικό Garnot. Το 1829 λειτούργησε αλληλοδιδασκτικό σχολείο και το 1835 ελληνικό. Το πρώτο Γυμνάσιο ιδρύθηκε το 1850.

Μετά την απελευθέρωση, ο πληθυσμός της πόλης παρουσίασε συνεχή αύξηση. Το 1835 η Τρίπολη είχε 6.600 κατοίκους, το 1879 απαρithμούσε 10.057 και το 1907 έφτασε στους 10.789. Η πρόσβαση στην πόλη γινόταν αρχικά με ιστιοφόρα μέχρι τους Μύλους Αργολίδας και από εκεί με ημίονους. Το ταξίδι Τρίπολη-Αθήνα διαρκούσε δύο μέρες. Το 1856 διανοίχτηκε ο δρόμος Τρίπολης-Αθήνας, οι ημίονοι αντικαταστάθηκαν με καρότσες και η διαδρομή μειώθηκε σε 10 ώρες. Το 1891 η πόλη συνδέθηκε σιδηροδρομικώς με την Αθήνα.

Πρώτος δήμαρχος της πόλης υπήρξε ο Γιαννάκος Πετρινός, ο οποίος ασχολήθηκε με τον εξωραϊσμό της πόλης, όπου κατασκεύασε και δεντροφύτευσε την κεντρική πλατεία το 1835. Το 1858 ο δήμαρχος Σωτήριος Λαγοπάτης δημιούργησε την πλατεία Άρεως στη θέση που βρισκόταν το σαράι και άλλα κτίρια των Τούρκων. Επί δημαρχίας, μάλιστα, του ανιψιού του, Νικόλαου Λαγοπάτη (1899-1903) ιδρύθηκε το δημοτικό πάρκο και ηλεκτροφωτίστηκε η πόλη. Λίγο αργότερα ο Σύνδεσμος Φιλοδένδρων διαμόρφωσε το πάρκο στην πλατεία Άρεως.

Την 21η Μαΐου του 1913 λειτούργησε το Δημοτικό Νοσοκομείο "Ευαγγελίστρια", το οποίο άρχισε να κτίζεται τον Ιούλιο του 1896 με σχέδια νεοκλασικού ρυθμού του Ε. Τσίλλερ. Αργότερα, το 1950, το νοσοκομείο μεταφέρθηκε στο Παναρκαδικό Νοσοκομείο. Σήμερα στο κτίριο αυτό στεγάζεται το Αρχαιολογικό Μουσείο Τρίπολης(εικ. 2.4.1)^{19 20}.

¹⁹ Δάλκου Γεωργία, Ο Διόνυσος στην Τρίπολη, εκδ. Δήμος Τρίπολης, 2013

²⁰ Γριτσόπουλος Τάσος, Ιστορία της Τριπολιτσάς, Έκδοσις Ενώσεως Τριπολιτών Αττικής, Αθήνα, 1972



2.4.1. Το Αρχαιολογικό Μουσείο της Τρίπολης, και πρώην Νοσοκομείο "Ευαγγελίστρια", σχεδιασμένο από τον Ερνέστο Τσίλλερ

2.5_Νεότεροι χρόνοι

Μέχρι τον Β' Παγκόσμιο Πόλεμο και τη Γερμανική Κατοχή, η Τρίπολη σημείωνε την εξέλιξη μιας τυπικής επαρχιακής πόλης, χωρίς μεγάλες διαφοροποιήσεις. Σιγά σιγά αρχίζει να έρχεται στην επιφάνεια της χώρας, κυρίως λόγω της Παιδαγωγικής Ακαδημίας που ιδρύθηκε το 1880, αλλά και της έναρξης λειτουργίας του Μαλλιαροπουλείου Θεάτρου το 1910, τα οποία συντέλεσαν στην περαιτέρω ανάπτυξή της. Μετά τη Μικρασιατική Καταστροφή το 1922, γίνεται και η πρώτη μικρή εγκατάσταση προσφύγων στην πόλη, στη σημερινή περιοχή των Φιλικών, όπου είναι γνωστή και με το όνομα «προσφυγικά».

Παρά το γεγονός ότι η Τρίπολη, εξωτερικά, φαινόταν ως ένας οργανωμένος ιστός, στην πραγματικότητα η καθημερινότητα των κατοίκων είχε πολλές δυσκολίες, λόγω των κακών συνθηκών υγιεινής. Η κατάσταση, βέβαια, είχε αρχίσει να βελτιώνεται, μιας και η πόλη επηρεαζόταν πια από ευρωπαϊκά πρότυπα.

Η εξέλιξη της πόλης και οι όποιες προσπάθειες εξευρωπαϊσμού και ανάπτυξης, σταμάτησαν, λόγω του Β' Παγκοσμίου Πολέμου και της Γερμανικής Κατοχής. Η Τρίπολη αποτελούσε την έδρα της Ιταλικής Διοίκησης για την Πελοπόννησο. Η Κατοχή άφησε πίσω της 486 νεκρούς, εκτελεσμένους από τα ιταλικά στρατεύματα και μόνο μετά το τέλος και του Εμφυλίου Πολέμου, η πόλη άρχισε και πάλι να αναπτύσσεται²¹.

Η έντονη αστικοποίηση συνεχίστηκε και ο πληθυσμός της πόλης αυξανόταν διαρκώς. Η πληθυσμιακή αυτή αύξηση, οδήγησε σε μεγάλη ζήτηση στέγασης, γεγονός που είχε σαν αποτέλεσμα την εντατική οικοδόμηση της Τρίπολης. Οικοδομήθηκαν νέα κτίρια, χωρίς η δόμηση να ακολουθεί κάποιο συγκεκριμένο κανονισμό ή σχέδιο. Έτσι, η πόλη εξαπλώθηκε ταχύτατα, αλλά με άναρχο τρόπο, καθώς επίσης, πολλά από τα αρχοντικά και νεοκλασικά κτίρια καταστράφηκαν για να δώσουν τη θέση τους σε νέες οικοδομές.

Η ανάπτυξη της πόλης συνεχίστηκε με γρήγορους ρυθμούς μέχρι την περίοδο της δικτατορίας. Μέχρι τότε, είχε γίνει η εγκατάσταση του τηλεφωνικού δικτύου και η σύνδεση με την Αθήνα, επεκτάθηκε η χρήση του ραδιοφώνου και της τηλεόρασης, η πόλη απέκτησε δίκτυο υδροδότησης και λίγο αργότερα Δημοτική Βιβλιοθήκη. Το 1959 έγινε η ανέγερση του Πυροσβεστικού Σταθμού και του Γηροκομείου, καθώς και η οικοδόμηση νέων σχολικών κτιρίων.

²¹ Μπουέρμαν Α., Τρίπολις: Η ζωή μιας ελληνικής πόλεως, Αθήνα, 1957

Ακόμη, ο νέος σταθμός Κ.Τ.Ε.Λ το 2003, που απομακρύνθηκε από την πλατεία Κολοκοτρώνη, αποφορτίζοντας το κέντρο της πόλης, και τέλος η αναστήλωση και επαναλειτουργία του Μαλλιαροπούλειου Θεάτρου(ένα από τα τρία αξιόλογα περιφερειακά θέατρα νεοκλασικού τύπου της Ελλάδας και σχεδιασμένο από τον Α. Μεταξά), αποτελεί ίσως το σημαντικότερο έργο, σε συνδυασμό με την ανάπτυξη και πεζοδρόμηση του ιστορικού κέντρου το 2013 (εικ.2.5.1)^{22 23 24 25}.



2.5.1. Το Μαλλιαροπούλειο Δημοτικό Θέατρο, σχεδιασμένο από τον Ιωάννη Μεταξά, αποτελεί αναπόσπαστο κομμάτι της πολιτιστικής ζωής της Τρίπολης

22 Δάλκου Γεωργία, Ο Διόνυσος στην Τρίπολη, εκδ. Δήμος Τρίπολης, 2013

23 Γριτσόπουλος Τάσος, Ιστορία της Τριπολιτσάς, Έκδοσις Ενώσεως Τριπολιτών Αττικής, Αθήνα, 1972

24 Κρεμμυδάς Βασίλης, Αφιέρωμα: Τρίπολις, η καρδιά της Πελοποννήσου. Από την ιστορική Τριπολιτσά στην εκπόνη του 20ου αιώνα, Η Καθημερινή, Κυριακή 4 Ιουνίου 1995

25 Μουτσόπουλος Νικόλαος, Τρίπολις: Το ρυθμιστικό σχέδιον, Θεσσαλονίκη, 1974

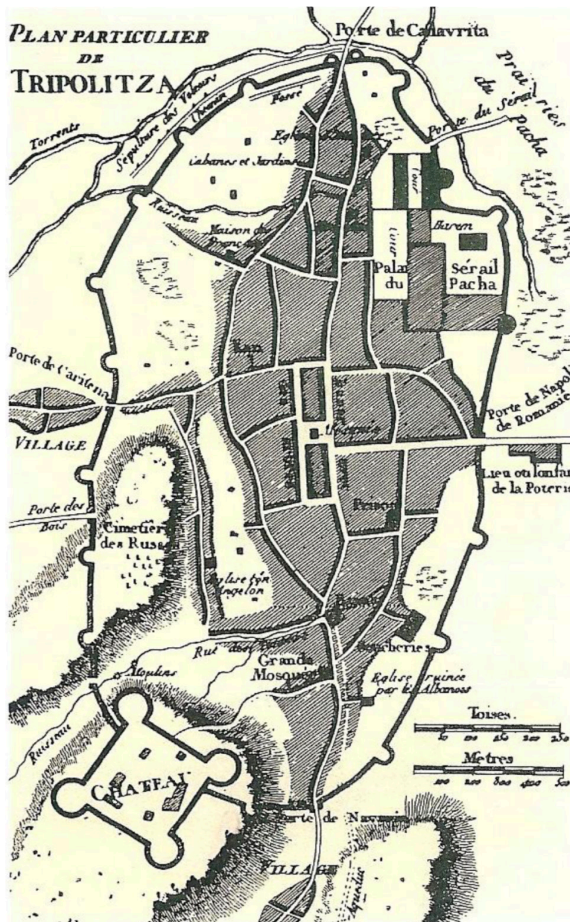
Η ΠΟΛΕΟΔΟΜΙΚΗ ΕΞΕΛΙΞΗ ΤΗΣ ΤΡΙΠΟΛΗΣ

3

3_ Η ΠΟΛΕΟΔΟΜΙΚΗ ΕΞΕΛΙΞΗ ΤΗΣ ΤΡΙΠΟΛΗΣ

3.1_ Η προεπαναστατική – οθωμανική Τρίπολη

Η πρώτη τοπογραφική εικόνα που υπάρχει για την προεπαναστατική Τρίπολη, δημοσιεύτηκε στο βιβλίο του περιηγητή Rouqueville , 'Voyage en Morée' και αποτελείται από το σχέδιο του Γάλλου γεωγράφου Barbie de Bocage(εικ.3.1.1), καθώς και χειρόγραφα προσχέδιά του. Ο Barbie de Bocage προσπάθησε να αναπαραστήσει οπτικά την εικόνα της Τρίπολης, βασιζόμενος σε αυτά που κατέγραψε ο Γάλλος περιηγητής.



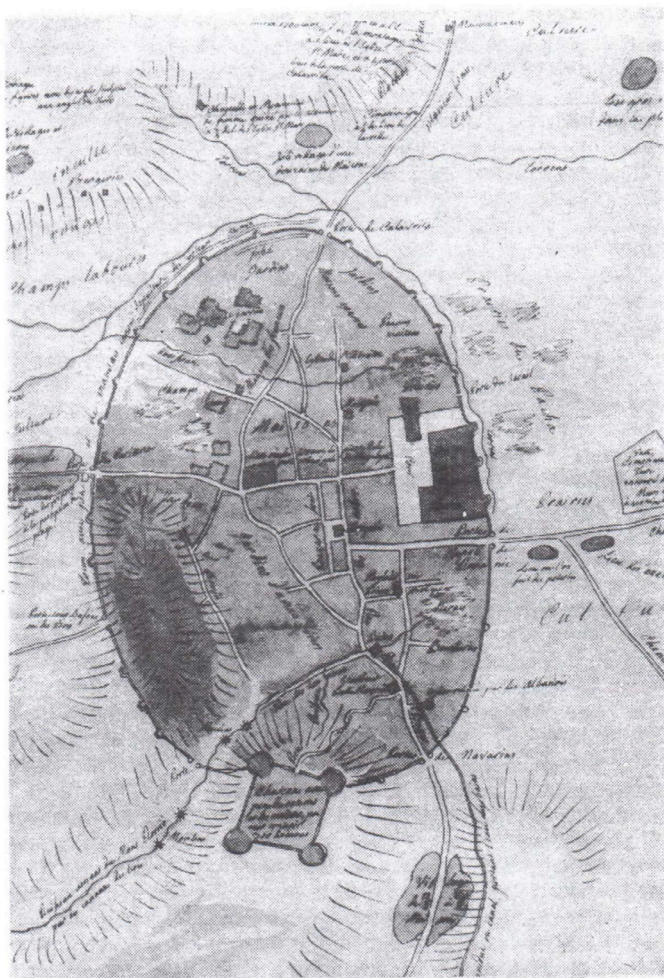
3.1.1.Τοπογραφικό σχεδιάγραμμα της Τρίπολης του 1799 του Rouqueville, που συνέθεσε ο Barbie de Bocage (Voyage en Morée, τομ. Α', Paris, 1805)

Από αυτό το σχέδιο της πόλης, αντλούμε πολλά στοιχεία, όπως για παράδειγμα, τη θέση των οθωμανικών τζαμιών, του σεραγίου κ.α. Επιπλέον, φαίνεται και η θέση της μεγάλης τάπιας (μεγάλο κανονιοστάσιο), ένα μικρό τετράγωνο φρούριο στο νοτιοδυτικό ύψωμα της πόλης (στο σχέδιο αναγράφεται ως Chateau), όπου υπήρχαν κανόνια με το σήμα του Αγίου Μάρκου, βενετσιάνικα λάφυρα, και αποτελούσε ένα είδος Ακρόπολης. Η τάπια είχε τη μορφή ενός τετράγωνου οχυρώματος με τέσσερις προμαχώνες για πυροβολικό. Ο Rouqueville, μας πληροφορεί πως η πόλη είχε εμβαδόν 1.320.000 m² και αναφέρει τις ακριβείς διαστάσεις του τείχους, περίμετρος 3.700 m, ύψος 5,50 m, πλάτος 2 m, καθώς και ότι αυτό υποστηριζόταν από 13 μικρούς και 14 μεγάλους πύργους, καθώς και από 7 πύλες²⁶.

Σύμφωνα με τον Φωτάκο²⁷, τον πρώτο υπασπιστή του Κολοκοτρώνη, «το τείχος δεν άλλαξε την πολεοδομία της πόλης, η οποία έμεινε και πάλι ένας οθωμανικός σχηματισμός, διαφέροντας κατά πολύ από τις γειτονικές οχυρωμένες βενετσιάνικες πόλεις, όπως το Ναύπλιο και η Μονεμβασία. Η εικόνα της πόλης ήταν όμοια με αυτήν μιας καθαρά οθωμανικής και στον περίκλειστο, από το τείχος, χώρο υπήρχε αρκετό πράσινο, συγκεκριμένα, πλατάνια, κήποι, χωράφια, ακόμη και έλη και το σεράι του Μορά-Βαλεσή κοσμούσαν άλση από κυπαρίσσια.»

26 1. του **Ναυπλίου**, ήταν επιχρυσωμένη και η επισημότερη όλων και βρισκόταν ανατολικά της πόλης, προς την κατεύθυνση του δρόμου που οδηγούσε στο Ναύπλιο. Η πύλη αυτή βρισκόταν εκατοντάδες μέτρα μακριά από τον άξονα της σημερινής εισόδου της πόλης και πιθανολογείται ότι η σημερινή οδός Κύπρου ταυτίζεται με την οδό που οδηγούσε από την πλατεία μέχρι την πύλη, 2. των **Καλαβρύτων**, βρισκόταν βόρεια της πόλης, με κατεύθυνση προς Μαντινεία, 3. της **Καρύταινας**, προς τα νοτιοδυτικά με κατεύθυνση προς την ορεινή Γορτυνία, 4. του **Αγίου Αθανασίου**, ανάμεσα από τη μεγάλη τάπια και την πύλη της Καρύταινας, 5. του **Σεραγίου**, που αποτελούσε μικρή πύλη κοντά στην πύλη Καλαβρύτων. Η σημερινή οδός Καλαβρύτων οδηγεί προς αυτή την πύλη, 6. του **Λεονταρίου**, με κατεύθυνση το σημερινό δρόμο προς Καλαμάτα, 7. του **Μυστρά**, νοτιοανατολικά της πόλης με κατεύθυνση το σημερινό δρόμο προς Τεγέα και Σπάρτη.

27 Χρυσανθόπουλος Φώτιος, Απομνημονεύματα περί της Ελληνικής Επανάστασας / Υπό Φωτάκου πρώτου υπασπιστού του Θεοδώρου Κολοκοτρώνου., Τύποις και βιβλιοπολείω Π.Δ Σακελλάριου, Αθήνα, 1858



3.1.2. Δεύτερο χειρόγραφο σχέδιο του Barbier de Bocage για την Τρίπολη. Τα δυο αυτά σχέδια παρουσιάζουν ενδιαφέρον για την 'τοπογραφική αναγνώριση' της πόλης και της περιοχής της, έχουν όμως ανακρίβειες στις λεπτομέρειες, με χαρακτηριστικότερη, τη δυσανάλογη αναπαράσταση των δύο κύριων κτιριακών συγκροτημάτων της πόλης, της αγοράς και του σεραγιού. (Παναγιώτης Τσακόπουλος, *Μορφολογική Μελέτη της Μετάβασης απ' την Οθωμανική στην Νεοελληνική Πόλη*, ανάτυπο από τα πρακτικά του Διεθνούς Συμποσίου Ιστορίας Νεοελληνική Πόλη, Εταιρεία Μελέτης Νέου Ελληνισμού, Αθήνα, 1985, σελ.298,302)



3.1.3. Τοπογραφικό σχέδιο της Τρίπολης, του Maxime Reybaud (Τσακόπουλος Παναγιώτης). Απεικονίζονται οι βασικοί άξονες, το τείχος με τις 7 πύλες, τα μεγάλα οικοδομικά τετράγωνα και τα βασικά κτίρια της πόλης.

Επιπλέον, πέρα από τα σχέδια του Barbie de Bocage (εικ.3.1.2) για την προεπαναστατική πόλη, έχουν βρεθεί και τα σχέδια του Maxime Raybaud (*Memories sur la Grece*, Paris, 1824) και του Thomas Gordon (*History of the Greek Revolution*, London, 1832), τα οποία είναι σχεδόν όμοια (εικ.3.1.3).²⁸

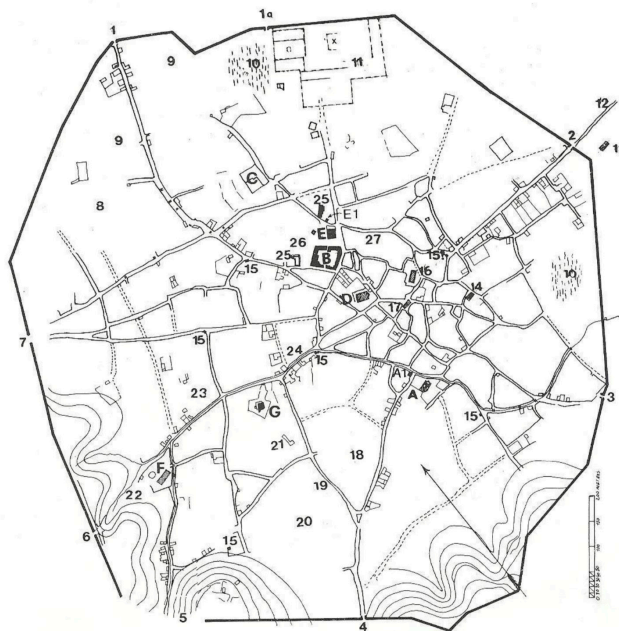
²⁸ Τσακόπουλος Παναγιώτης, Πολεοδομική, Μορφολογική Μελέτη της Μετάβασης απ' την Οθωμανική στην Νεοελληνική Πόλη,, ανάπτυπο από τα πρακτικά του Διεθνούς Συμποσίου Ιστορίας Νεοελληνική Πόλη, Εταιρεία Μελέτης Νέου Ελληνισμού, Αθήνα, 1985, σελ. 303

Τα σχέδια αυτά, παρά το γεγονός ότι μπορεί να παρουσιάζουν ανακρίβειες στις λεπτομέρειες τους και κάποιες αποκλίσεις ως προς την κλίμακά τους, μας δίνουν πολλά και σημαντικά στοιχεία για την εικόνα της πόλης. Αξίζει να αναφέρουμε ότι σε όλα τα παραπάνω σχέδια απεικονίζονται ξεκάθαρα, η αγορά, το σεράι και η ακρόπολη, γεγονός που υπογραμμίζει την εξέχουσα θέση που είχαν στην πόλη. Σχετικά με αυτό ο Π. Τσακόπουλος αναφέρει πως:(...) «σε μια σειρά σκίτσων του Barbie de Bocage, το παζάρι, το σεράι και η ακρόπολη αναπαρίστανται πάντα, επιβεβαιώνοντας τον κυρίαρχο ρόλο τους στην πολεοδομική εικόνα».

Δεν αναφέρονται πουθενά αλλού άλλα σχέδια της προεπαναστατικής Τρίπολης, παρ' όλο που πολλοί περιηγητές πέρασαν από αυτή και ειδικά κατά τα τέλη του 18ου και τις αρχές του 19ου αιώνα. Ο λόγος που συμβαίνει αυτό, είναι πως για τους αρχαιολάτρες περιηγητές, η Τρίπολη δεν εμφάνιζε κάποιο ιδιαίτερο αρχαιολογικό ενδιαφέρον, γι' αυτό ασχολήθηκαν ελάχιστα, έως και καθόλου, μαζί της. Επιπλέον, τους ήταν ιδιαίτέρως δύσκολο να κατανοήσουν την οργάνωση και τη λειτουργία μια πόλης βασισμένης σε πρότυπα τελείως διαφορετικά από αυτά των δυτικών πόλεων. Μια ακόμη αντιπροσωπευτική εικόνα που μπορούμε να δημιουργήσουμε προκύπτει με βάση την περιγραφή του Γάλλου περιηγητή Derping, που βρέθηκε στην Τρίπολη γύρω στο 1822: «(...) Με εξαίρεση τον κεντρικό δρόμο, που διασχίζει όλη την πόλη και είναι πλακοστρωμένος και πλαισιωμένος με αρκετά όμορφα σπίτια, το υπόλοιπο δεν είναι παρά ένα σύνολο από χαμηλά σπίτια ή καλύβια, που μεταξύ τους ξεχωρίζουν ορισμένα δημόσια κτίρια, και που τα χωρίζουν βρόμικοι, στενοί και ελικοειδείς δρόμοι. (...) Οι δημόσιες βρύσες δε δίνουν παρά νερό κακής ποιότητας. (...) Ένα χάνι, δέχεται τους επισκέπτες, που κατά τα άλλα, κανένα αξιοσημείωτο αντικείμενο δεν μπορεί να προσελκύσει. (...)».²⁹

Σύμφωνα με τα παραπάνω σχέδια, αλλά και με την αποτύπωση της πόλης του 1828 από τον Σταμάτη Βούλγαρη και του 1836(θα αναφερθούμε εκτενέστερα παρακάτω), ο αρχιτέκτονας Παναγιώτης Τσακόπουλος μας παραδίδει ένα σχέδιο, στο οποίο αναφέρονται τα βασικά πολεοδομικά στοιχεία της πόλης, με το οποίο επιχειρεί να απεικονίσει τη μορφή που είχε η Τρίπολη στα χρόνια της Τουρκοκρατίας.

²⁹ Τσακόπουλος Παναγιώτης, ό.π., σελ. 306



ΥΠΟΜΝΗΜΑ

Ἡ μαύρη περιμετρική γραμμή παριστάνει τὸ τεῖχος ἀπλοποιημένο. 1-7 Πύλες Τείχους: 1. Πόρτα τῶν Καλαβρυτῶν, 1α. Σεραγιοῦ. 2. Πόρτα τ' Ἀναπλιῶ. 3. Πόρτα τοῦ Μισιρᾶ. 4. Πόρτα τοῦ Λιονταριοῦ (πρὸς Λεοντάρη καὶ Ναβαρίνο). 5. Χῶρος τῆς Ἀκρόπολης μεῖς ἰδιαίτερη περιείχισις (:) καὶ πύλη (:): στή θέση «Μεγάλη Τάπια». 6. Πόρτα τῆς Καρύταινας. 7. Πόρτα τ' Ἀγιοθανασιοῦ. 8. Χωράφια. 9. Περιβόλια. 10. Βαλτότοποι. 11. Περιοχὴ Σεραγιοῦ (:): α. αὐλὴ (:), χ. χαρέμι (:). 12. Πρὸς μεγάλο τούρκικο νεκροταφεῖο. 13. Ἐκκλησία (Μεταμόρφωση). 14. Ἐκκλησία. 15. Βρύσες: παρουσιάζονται 6 (ἀπὸ τίς 22 πού ἄφησε ὁ Ἱμπραήμ), ὅλες σέ τρίστρατα. Αὐτὴ κάτω ἀπὸ τὴν Ἀκρόπολη θά εἶναι τὸ κεντρικὸ «Ταξιμ», πού τροφοδοτοῦσε τίς ἀλλες. 16. Τὸ λοξὸ κτήριο (δόξο Γεωργίου Α' 41) τῆς Δημόσιας Βιβλιοθήκης («Μαντζούνειο») πρὸς

θανάτατα στή θέση τῆς ἐκκλησίας Παναγία Καθολικὴ. 17. Ἐκκλησία. 18. Τὸ «Γουρνοπάζαρο». 19. Ὁ θεσμοθετημένος (:) «Δρόμος τοῦ Μπαζά-αρ». 20. Πηγάδι (ἐνα ἀπὸ τὰ πάμπολλα). 21. «Ταμπάτσικα» (στὰ σημερινὰ Ταμπάκις). 22. Κοιμητήριον τῶν Ρώσων. 23. Κῆποι μεῖς μυγδαλιές. 24. Λαχαναγορά. 25. Τούρκικο δημόσιο (:) κτήριο. 26. Θέσις τοῦ «Μπαζάαρ» (:). 27. Ψαραγορά. Α. Ἐκκλησία Ἁγιο-Δημήτρη, Α1. Ὁ ἀπέναντί τῆς σωζόμενος Μεντρεσές. Β. Τὸ Μεγάλον Χάνι τοῦ Μπεκέρ-πασᾶ. Γ. Τζαμί (:). Δ. Τὸ κεντρικὸ Τζαμί τοῦ Μπεκέρ-πασᾶ (στή θέση τοῦ ὁ σημερινὸς Ἁγιο-Βασίλης). Ε. Τζαμί τῆς Ὠρας. Ε1. Πύργος τοῦ Ρολογιοῦ. F. Ἐκκλησία Ἁγιο-Ταξιάρχη. Γ. Τζαμί (:). ΣΗΜ. Στὸ δρόμον Καλαβρυτῶν (1) καὶ στὸ δρόμον μεῖς τὸ ρυακὶ (διακρίνεται ἀπὸ τὸ F) ὑπῆρχαν ἀπὸ 6 γεφυράκια, ἐδῶ μεῖς δύο παράλληλες γραμμοῦλες, ὅπως στήν ἀποτύπωση Βούλγαρη, 1828.

3.1.4. Τοπογραφικὸ ὁθωμανικῆς Τρίπολης στὶς ἀρχές τοῦ 19οῦ αἰῶνα. Ανασχεδίαση, βάσει τοπογραφικῶν 1828 καὶ 1836 (καὶ προφορικῆ συμπλήρωσις) τοῦ Π.Η. Τσακόπουλου (Ελληνικὴ Παραδοσιακὴ Ἀρχιτεκτονικὴ: Ἀρκαδία, Ἀργύρης Πετρονῶτης, ἐκδ. Μελίσσα, Αθήνα, 1986, σελ. 187)

Σύμφωνα με τον παραπάνω χάρτη (εικ.3.1.4), αλλά και με όλες τις καταγραφές που αφορούν τα πολεοδομικά στοιχεία της πόλης, όπως αυτά δόθηκαν και από άλλους ερευνητές, προκύπτει ότι στην προεπαναστική Τρίπολη, υπήρχαν: από 4 έως 6 τζαμιά(τεμένη για προσευχή της Παρασκευής), καθώς οι καταγραφές διαφέρουν³⁰, 1 ή 2 μεντρεσέδες (διδασκαλεία), 1 χάνι(πανδοχείο), 1 μπεντεστένι ή μπεζεστένι (τύπος τουρκικής αγοράς), 1 καρσί ή ταρσί (τύπος τουρκικής αγοράς), 1 οικοδόμημα ρολογιού, 1 λουτρό, 1 χώρος με βυρσοδεψεία, 1 χώρος με δημόσιες βρύσες, 6 συνοικιακά μεστζίτια(τεμένη της καθημερινής προσευχής), 5 εκκλησίες, 1 καθολικό, 7 πύλες στο τείχος της πόλης, καθώς και 1000 σπίτια και 11 γειτονιές συνολικά. Κτίσματα που αναφέρονται μόνο σε ένα ιδιόχειρο σημείωμα και δεν έχουν τεκμηριωθεί με αντίστοιχο χάρτη είναι 2 μονές Δερβισιδων, 1 κιταπχανές (βιβλιοθήκη), 2 τζεπχανέδες (πυριτιδαποθήκες) και 12 μεχτέπια (χώροι διδασκαλείας).

Σχετικά με τα κτίσματα της προεπαναστατικής Τρίπολης, συμπεραίνουμε, λοιπόν, πως η εικόνα δεν είναι απόλυτα ξεκάθαρη, καθώς υπάρχουν ασάφειες και διαφοροποιημένες περιγραφές, ωστόσο οι καταγραφές που υπάρχουν, αλλά και τα αντίστοιχα σχέδια, μας δίνουν μια, σχεδόν, ολοκληρωμένη εικόνα της πόλης.

Πιθανότατα, υπάρχουν αποκλίσεις και όσον αφορά τις χρήσεις γης στην τότε πραγματικότητα. Παραδείγματος χάριν, ένα σπίτι μπορεί να λειτουργούσε και ως εργαστήριο για τον ιδιοκτήτη του, ή να διέθετε ο ιδιοκτήτης έναν χώρο του σπιτιού για επαγγελματική χρήση σε κάποιον άλλον, κάτι που μπορεί να προκαλούσε σύγχυση στην καταγραφή των χρήσεων γης και δημιουργία ασαφειών.

30 Κατά τους Π.Τσακόπουλο και Ρ. Παλαμήδη τα τζαμιά ήταν 4 ή 5, ενώ κατά τον Τούρκο ερευνητή Ekrem Haykí Ayverdi στην εργασία με τίτλο «Τα εν Ευρώπη Οθωμανικά Αρχιτεκτονικά Έργα»- 4ος τόμος, Βουλγαρία-Ελλάδα-Αλβανία, τα τζαμιά ήταν 6.

3.2_ Η εσωτερική δομή και η λειτουργία της οθωμανικής πόλης

Η Τρίπολη, αρχικά, δημιουργήθηκε για να αποτελέσει έναν εμπορικό κόμβο, καθώς σε αυτή διασταυρώνονταν οι δρόμοι προς το Μυστρά, το Ναύπλιο, το Ναβαρίνο και την Πάτρα. Κατά συνέπεια, η οικιστική της ανάπτυξη και η οικοδόμησή της, βασίστηκε σε αυτούς τους οδικούς άξονες. Το τείχος, εφόσον κατασκευάστηκε μεταγενέστερα το 1785, δεν επηρέασε τον τρόπο με τον οποίο αυτή σχηματίστηκε. Γι' αυτό το λόγο η μορφολογία του ιστού της πόλης, διέφερε από αυτές των οχυρωμένων βενετσιάνικων κάστρων, όπως η Μονεμβασία και το Ναύπλιο, όπως προαναφέραμε. Επιπλέον, αξίζει να σημειωθεί ότι ένα από τα βασικά χαρακτηριστικά της οθωμανικής πόλης, ήταν ο συνδυασμός οικιστικής ανάπτυξης και πρασίνου, κάτι που είναι διακριτό στην περίπτωση της Τρίπολης, μιας και εντός των τειχών περιλαμβάνονταν αγροτικές εκτάσεις και κήποι.

Τα βασικά πολεοδομικά στοιχεία της οθωμανικής πόλης ήταν:

• η αγορά

Το γεγονός ότι η Τρίπολη αποτελούσε σημαντικό εμπορικό κόμβο, είχε ως αποτέλεσμα, την ανάπτυξη της αγοράς της πόλης. Έτσι η αγορά είχε εξέχοντα ρόλο στη λειτουργία της Τρίπολης, καθώς ήταν το κέντρο των εμπορικών της συναλλαγών, αλλά και τόπος συνάντησης όλων των κατοίκων, Ελλήνων και Τούρκων. Η αγορά αναπτυσσόταν σε τρείς τύπους, που είναι οι εξής:

I. Η διαρκής αγορά, η οποία κάλυπτε τις ανάγκες των κατοίκων, ενώ ήταν και ο τόπος στον οποίο διευρυνόταν το εσωτερικό εμπόριο και προωθούνταν το εξωτερικό. Η διαρκής αγορά γινόταν σε δύο χώρους, το μπεζεστένι, που αποτελούσε τόπο αγοραπωλησίας, αλλά και τόπο φύλαξης των πολύτιμων εμπορευμάτων και το ταρσί, το οποίο σχηματιζόταν από ένα δίκτυο σκεπαστών οδών με ημιυπαίθρια εμπορικά καταστήματα.

II. Η περιοδική αγορά, ονομαζόμενη και «ανοιχτή εβδομαδιαία», ήταν αυτή στην οποία οι χωρικοί διέθεταν τα αγροτικά τους προϊόντα προς πώληση, όπως συμβαίνει στις σημερινές λαϊκές αγορές. Στην οθωμανική Τρίπολη, η περιοδική αγορά γινόταν στο μπαζάρ, το οποίο βρισκόταν στο χώρο ανάμεσα στο χάνι και το δεύτερο τζαμί του κέντρου της πόλης.

III. Τα ετήσια πανηγύρια, τα οποία αποτελούσαν το σημαντικότερο εμπορικό γεγονός του χρόνου. Σε αυτά τα πανηγύρια συναντιούνταν έμποροι από διάφορες περιοχές, έκαναν αγοραπωλησίες και αντάλλασσαν, γενικότερα, απόψεις και πληροφορίες.

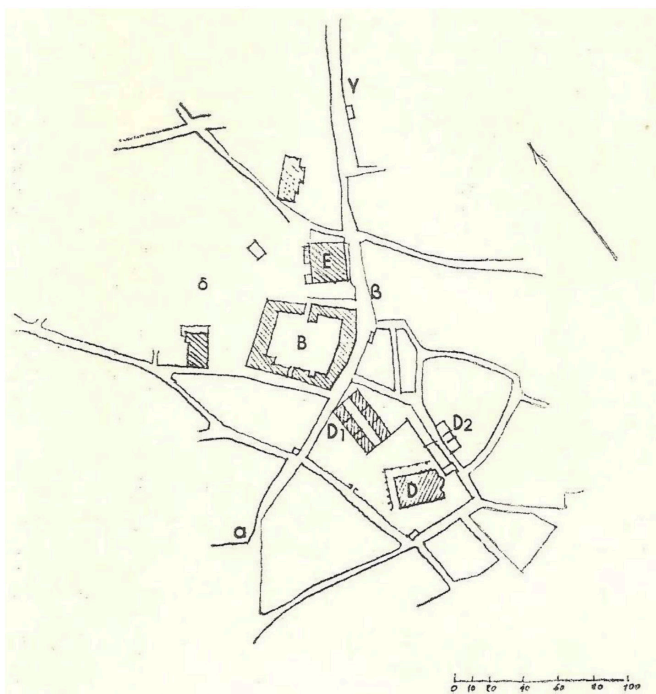
•το κιουλγιέ (kulillie)

Το κιουλγιέ, ήταν ένας οθωμανικός θεσμός που προέκυπτε από τη γενικότερη αντίληψη του κεντρικού οθωμανικού κράτους, περί μνημειακότητας των πόλεων. Αποτελούνταν από ένα σύνολο κτισμάτων με κοινωφελή ή θρησκευτικό χαρακτήρα, σε συνδυασμό με κάποια εργαστήρια, καταστήματα και λουτρά, από τα οποία προέκυπταν και τα χρήματα για τη συντήρησή τους.

«Η ονομασία ορισμένων από τα κτίρια που αναγνωρίζουμε στο κέντρο της Τρίπολης(...) καθώς και η χωροθέτησή τους σύμφωνα με ένα ορισμένο μοντέλο(συνύπαρξη, δηλαδή, θρησκευτικών κτηρίων με αγορές, χάνια κ.λπ.) μας οδηγεί στο να συμπεράνουμε την ύπαρξη ενός kulillie». Η πολεοδομική εικόνα της πόλης καθορίζεται, έτσι, από την οθωμανική παρουσία³¹.

Η πρόσβαση στην περιοχή γινόταν μέσα από διχαλωτούς δρόμους που ξεκινούσαν από τις εισόδους των οικισμών. Εκτεινόταν σε όλη την περιοχή, όπου σήμερα βρίσκεται το παλιό Δημαρχείο της πόλης, μέχρι την κεντρική πλατεία, συμπεριλαμβανομένης και της πλατείας Πετρινού. Εκεί ήταν χωροθετημένα τα σημαντικότερα μουσουλμανικά κτίρια, τα τζαμιά, ο πύργος του ρολογιού, το χάνι, τα λουτρά, καθώς και τα τρία είδη αγοράς (ταρσί, μπεζεστένι, μπαζάρ)(εικ. 3.2.1). Όπως φαίνεται και στο σχέδιο, το κιουλγιέ, βρισκόταν ανάμεσα στο σεράι και το δρόμο της αγοράς, συνεπώς αποτελούσε το κεντρικό τμήμα της πολεοδομικής σύνθεσης της Τρίπολης. Απλωνόταν κατά μήκος του κεντρικού άξονα πάνω στον οποίο αρθρώνονταν τα σημαντικότερα κτίσματα, γεγονός που τονίζει τη σημασία της ύπαρξής του για την πόλη. Η μορφή του οθωμανικού κέντρου, φαίνεται πως αξιοποιήθηκε και για τη δημιουργία του νεότερου κέντρου της πόλης, κάτι που θα αναλύσουμε στη συνέχεια.

31 Τσακόπουλος Παναγιώτης, Τρίπολη: Πολεοδομική, Μορφολογική Μελέτη της μετάβασης απ' την Οθωμανική στη Νεοελληνική πόλη, ανάπτυπο από τα πρακτικά του Διεθνούς Συμποσίου Ιστορίας Νεοελληνική Πόλη της Εταιρείας Μελέτης Νέου Ελληνισμού, Αθήνα 1985, σελ. 311



Υπόμνημα

B. χάνι

D. κεντρικό τζαμί

D1. μπεντεστέν

D2. καρσί

E. τζαμί της Όρας

αβγ. δρόμος της αγοράς

δ. χώρος εβδομαδιαίας αγοράς

3.2.1. Το συγκρότημα κτιρίων του κέντρου της οθωμανικής Τρίπολης (Π. Τσακόπουλος, οπ.άνω, σελ 310)

•το σεράϊ

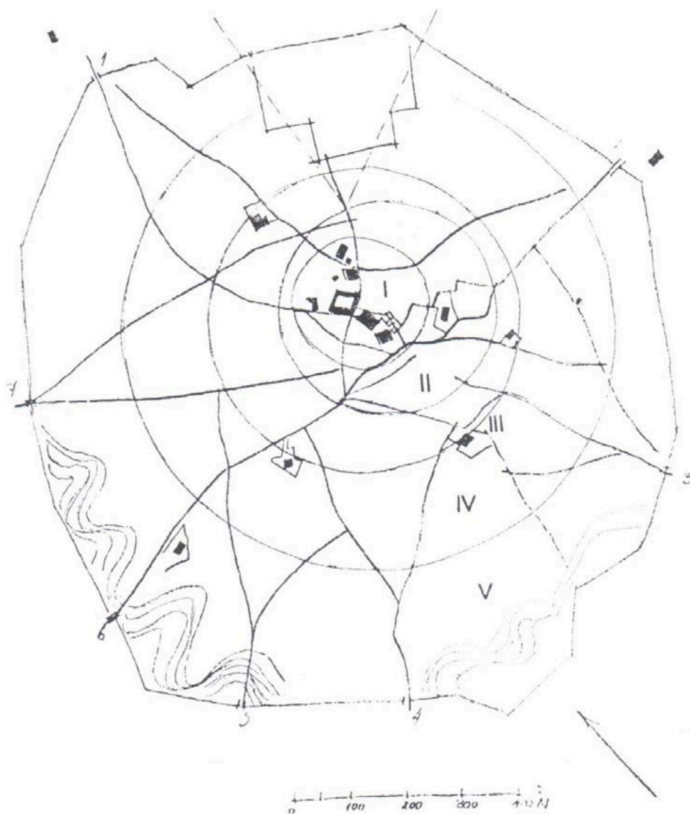
Το σεράϊ (εικ. 3.2.2) ήταν ένα περιτειχισμένο αυτόνομο συγκρότημα κτιρίων, που αποτελούσε το κέντρο λήψης των αποφάσεων για όλη την Πελοπόννησο. Το μόνο που γνωρίζουμε είναι ότι βρισκόταν στη θέση που σήμερα εκτείνεται η πλατεία Άρεως.



Τα τρία στοιχεία της πολεοδομικής σύνθεσης στην οθωμανική Τρίπολη: I) δρόμος της αγοράς, II) κέντρο/παζάρι, III) σεράϊ.

3.2.2. Τα τρία πολεοδομικά στοιχεία στην οθωμανική Τρίπολη. Το σεράϊ, το κέντρο με το κιουλιγιέ και ο δρόμος της αγοράς. Τα στοιχεία αυτά αποτελούσαν το κέντρο της πόλης, γύρω από το οποίο αναπτύχθηκαν οι γειτονιές. Ο βασικός αυτός άξονας, αποτέλεσε τη βάση του σημερινού κέντρου της πόλης. (Π. Τσακόπουλος, οπ. άνω, σελ. 309)

Με βάση τους παραπάνω χάρτες, παρατηρούμε πως η Τρίπολη και λόγω του μεγέθους της, αλλά και λόγω της ισλαμικής πολεοδομικής τυπολογίας, ήταν μια πόλη που αναπτύχθηκε με βάση το κέντρο της. Έτσι λοιπόν, η πόλη συγκεντρώθηκε γύρω από το κίουλιγιέ και αναπτύχθηκε ακολουθώντας μια πολεοδομική επέκταση κατά ομόκεντρους κύκλους. Οι δρόμοι της πόλης ξεκινούσαν από τις εισόδους των κατοικιών και κατέληγαν (είτε άμεσα, είτε μέσω των οδών από τις πύλες του τείχους και άλλων ενδιάμεσων οδών) στον κεντρικό εμπορικό δρόμο, σχηματίζοντας έτσι, ένα ατρακτοειδές οδικό δίκτυο, το οποίο όριζε τον πολεοδομικό ιστό της πόλης (εικ. 3.2.3).



3.2.3. Το δίκτυο των δρόμων και η οργάνωση του χώρου κατά ομόκεντρους κύκλους στην οθωμανική Τρίπολη. Διακρίνονται οι 5 ζώνες εντός των οποίων αναπτύχθηκε η πόλη. (Π. Τσακόπουλος)

Μελετώντας τον πολεοδομικό ιστό, διακρίνουμε τον ατρακτοειδή σχηματισμό του δικτύου των δρόμων και την οργάνωση του χώρου κατά ομόκεντρους κύκλους. Παρατηρούμε κατ' αρχήν μια πολλαπλή και έμμεση προσέγγιση του κέντρου, που ορίζεται από τη διαδοχική διαίρεση των αρτηριών, που εισέρχονται στην πόλη, σε δύο κλάδους, με τρόπο ώστε να σχηματίζεται τελικά ένα πλέγμα στενών και καμπύλων δρόμων, που αποτελούν τον πολεοδομικό ιστό. Ο χώρος οργανώνεται κατά ομόκεντρους κύκλους.

Με βάση το σχέδιο διακρίνουμε πέντε ζώνες:

I.το κέντρο του κύκλου, με το κιουλιγιέ και τις αγορές

II.πυκνός αστικός ιστός με στενούς εμπορικούς δρόμους και κατοικίες Τούρκων

III.περίκλειστοι ελεύθεροι χώροι (αυλόγυροι τζαμιών και εκκλησιών, καθώς και νεκροταφεία)

IV.αραιός αστικός ιστός με χριστιανικές συνοικίες

V.αδόμητες εκτάσεις με αγρούς, έλη και κήπους στα όρια του τείχους ³²

Γύρω από το κιουλιγιέ, όπως επέβαλε η πολεοδομική τυπολογία, διαμορφώθηκε μια κεντρική περιοχή με αποκλειστικά παραγωγικές και εμπορικές λειτουργίες, με πυκνό πολεοδομικό ιστό και με υποχρεωτικά ισόγεια κτίσματα. Περιμετρικά αυτής της ζώνης, αναπτύχθηκαν με αραιό ιστό οι συνοικίες, απαριθμώντας συχνά ελάχιστα σπίτια. Ήταν αυτόνομες, φαινομενικά, διαφορετικές μεταξύ τους περιοχές κατοικίας, που ωστόσο, συνδέονταν οργανικά μεταξύ τους με τη λειτουργία της αγοράς. Στα όρια του οικισμού περιλαμβάνονταν κήποι, λιβάδια και δάση. Όλες οι συνοικίες ήταν φτωχικές και σε επαφή, περιμετρικά, με το τείχος. Ήταν χωριστές ανά θρησκευτική ενότητα, τόπο καταγωγής ή επάγγελμα. Στη σημερινή Τρίπολη είναι ακόμα γνωστές κάποιες από αυτές και διατηρούν τα ονόματά τους, όπως τα «Δημητσανίτικα» (γύρω από την οδό Θεοφιλοπούλου), τα «Ρουμελιώτικα» (γύρω από τις οδούς Κακλαμάνου και Παλλαντίου), τα οποία υποδηλώνουν τόπο καταγωγής, καθώς και η συνοικία «Αγιοταξιάρχη», γύρω από τον ναό των Αγίων Ταξιάρχων και η «συνοικία των Εβραίων», κοντά στον ναό του Αγίου Δημητρίου.

Το συνολικό αστικό περιβάλλον στην οθωμανική Τρίπολη παρουσίαζε αρκετά προβλήματα, γεγονός που παρατηρούμε ακόμη και σήμερα σε σημεία της πόλης. Αρχικά, ο δημόσιος και ο ιδιωτικός χώρος δεν είχαν ξεκάθαρα όρια, με αποτέλεσμα ο καθένας να οικοδομεί όπου και όπως θέλει, χωρίς να υπάρχει σχέδιο.

³² Τσακόπουλος Παναγιώτης. οπ. άνω, σελ. 311



3.2.4. Ο άναρχος πολεοδομικός ιστός της πόλης σήμερα. Δρόμοι ακανόνιστου πλάτους και αδιέξοδα συναντώνται σε σημεία της πόλης, έξω από το ιστορικό κέντρο, στη συνοικία Αγιοταξιάρχη παραπέμποντας στην πρότερη οθωμανική της μορφή. (Πηγή: Googlemaps)

Έτσι, ο πολεοδομικός ιστός της πόλης απέκτησε λαβυρινθώδη και άναρχη μορφή, με δρόμους ακανόνιστου πλάτους, χωρίς πεζοδρόμια και ενίοτε με αδιέξοδα, καθώς και με οικόπεδα μικρού εμβαδού και ακανόνιστου σχήματος. Κάποια από αυτά τα στοιχεία συναντώνται ακόμη και σήμερα, κυρίως στις αποκεντρωμένες περιοχές της πόλης (εικ. 3.2.4).

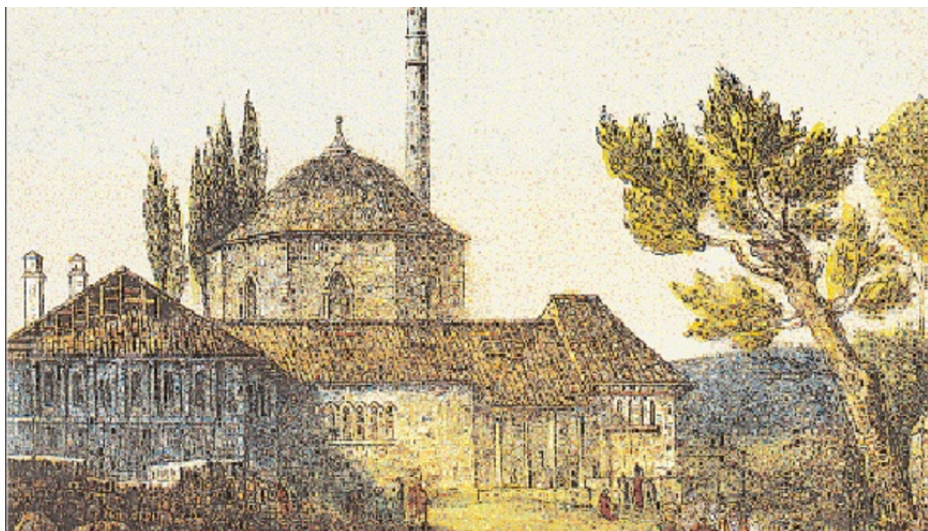
Επιπλέον, η κατάσταση των κτιρίων ήταν πολύ κακή και η πλειοψηφία των κατασκευών, τόσο των εμπορικών, όσο και των κατοικιών, έδινε την εντύπωση παραπηγμάτων. Επίσης, οι οικονομικές συνθήκες οδήγησαν στη χρήση ευτελών υλικών, ωμών πλίνθων και ξύλων, με αποτέλεσμα τα κτίσματα να είναι εκτεθειμένα στις καιρικές συνθήκες, αλλά και σε μεγάλες πυρκαγιές, ιδιαίτερα στο πυκνοδομημένο εμπορικό κέντρο³³.

33 Τρίπολη Ανάπλαση Ιστορικού Κέντρου, Γ. Μπίκος - Χ. Τσάλλας & συνεργάτες Ε.Ε - ΟΜΑΣ 80 Ε.Π.Ε - Ράπτης Σ., Βασιλικιώτη Α. - ΒΙΧΕΡΤ, Μελέτη, Οκτώβριος 2001

Στο εμπορικό κέντρο της πόλης, τα καταστήματα ήταν ισόγεια ή διώροφα, μικρού εμβαδού συνήθως, με φέρουσα περιμετρική τοιχοποιία και κεραμοσκεπείς, ξύλινες στέγες. Το μικρό εμβαδό ορισμένων καταστημάτων του σύγχρονου εμπορικού κέντρου, πιθανότατα αποτελεί κατάλοιπο εκείνης της εποχής.

Εκείνη την εποχή παρατηρείται επίσης, έλλειψη αστικού εξοπλισμού για θέματα υδροδότησης και αποχέτευσης(οι δρόμοι λειτουργούσαν ως ανοιχτοί αγωγοί αποχέτευσης), καθαριότητας και εξωραϊσμού, καθιστώντας την πόλη δυσάρεστη στη διαβίωση και επικίνδυνη για την υγεία.

Τέλος, στην πόλη δεν υπήρχαν ελεύθεροι χώροι και χώροι συνάθροισης των κατοίκων, πέραν της αγοράς, σε αντίθεση με άλλες ευρωπαϊκές πόλεις της εποχής. Η συγκέντρωση του κόσμου γινόταν στις αυλές θρησκευτικών κτισμάτων (τζαμιά και εκκλησίες), στα πλαίσια των θρησκευτικών εορτών (εικ. 3.2.5).



3.2.5. « Τριπολιτσά - Τζαμί » του C. Wordsworth, χαλκογραφία (συλλογή Ν. Γρηγοράκη)

Η πολεοδομική αυτή πραγματικότητα έχει σφραγίσει και την σύγχρονη πόλη, καθώς είναι εμφανές πως καθόρισε τη δομή και τη συγκρότησή της ως προς τις χρήσεις γης, όπως η ζώνη εμπορίου στο κέντρο της πόλης, το είδος της μετέπειτα οικιστικής ανάπτυξης (δακτυλιοειδής) και τους οδικούς άξονες (ακτινοειδής).

3.3_ Το σχέδιο Βούλγαρη - Garnot

Σύμφωνα με τα ιστορικά γεγονότα της Τρίπολης, μετά την αποχώρηση του Ιμπραήμ από αυτήν, οι κάτοικοι αποφάσισαν να επαναφέρουν την πόλη στην κατάσταση που βρισκόταν πριν την καταστροφή της. Για να το επιτύχουν αυτό, ζήτησαν τη βοήθεια της Ελληνικής Κυβέρνησης, δηλαδή του Ιωάννη Καποδίστρια. Ο Καποδίστριας, επισκέφθηκε την Τρίπολη στις 11 Ιουλίου του 1828, όπου έγινε δεκτός απ' τους κατοίκους με μεγάλο ενθουσιασμό. Η εκτεταμένη καταστροφή που βρήκε στην πόλη, τον οδήγησε στην ανάθεση σχεδίων για την ανέγερση της, στον μηχανικό του γαλλικού εκστρατευτικού σώματος Σταμάτη Βούλγαρη και στον στρατιωτικό μηχανικό Garnot, ώστε να μελετήσουν την κατάσταση και να συντάξουν νέο ρυμοτομικό και πολεοδομικό σχέδιο. Στα τέλη του Ιουλίου οι δύο μηχανικοί επισκέφτηκαν την Τρίπολη, αποτύπωσαν την παλιά οθωμανική πόλη και σχεδίασαν μια νέα νεοκλασική. Αφού καθόρισαν και τα στάδια εκτέλεσης του έργου, αναχώρησαν για τη Ναύπακτο και την Πάτρα με τον ίδιο σκοπό^{34 35}.

Το σχέδιο του 1828 (εικ.3.3.2) αποτελεί την πρώτη ουσιαστική πολεοδομική παρέμβαση στη δομή του ιστού της οθωμανικής πόλης. Περιλαμβάνει ολόκληρη την περιοχή που βρισκόταν εντός των τειχών, παρά το γεγονός ότι περιορίζεται τυπικά στους κύριους άξονες. Η παρέμβαση αυτή έγινε με στόχο να διαφοροποιηθεί ο χαρακτήρας της πόλης, καθώς ο περιορισμός του εμπορίου και όλων των εγκαταστάσεων στο κέντρο, είχε ως αποτέλεσμα, στις υπόλοιπες περιοχές κατοικίας, να μην υπάρχει μέριμνα ως προς τη σχέση ιδιωτικού και δημόσιου χώρου και ως προς τον προγραμματισμό του οικιστικού εξοπλισμού³⁶.

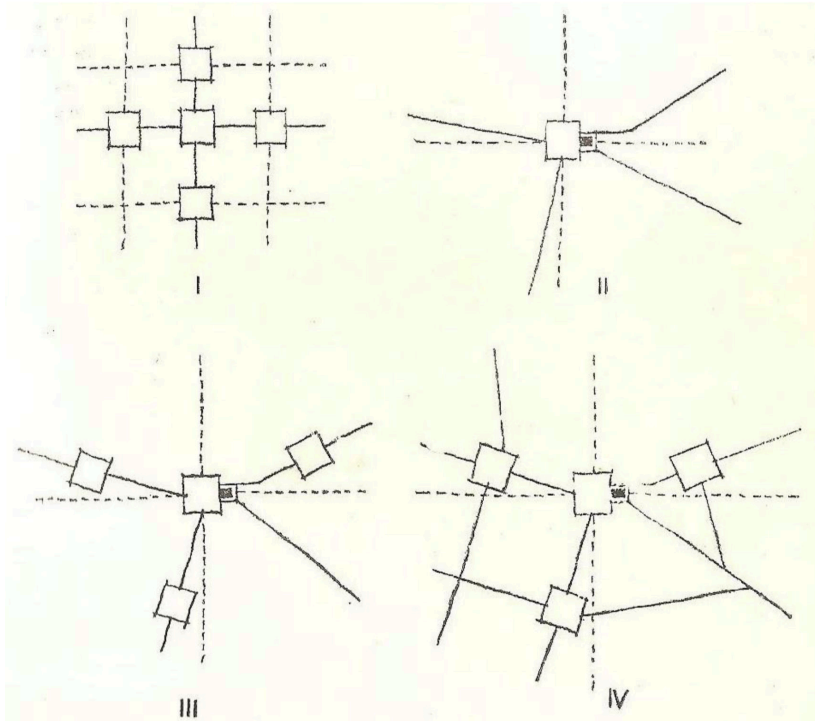
«(...) Το σχέδιο Βούλγαρη, εντάσσεται στις απόψεις για το σχεδιασμό των πόλεων που επικρατούσαν στην Ευρώπη και ειδικά στη Γαλλία, στα τέλη του 18ου και στις αρχές του 19ου αιώνα... Η μετάβαση της ευρωπαϊκής πόλης στον 19ο αιώνα και την εκβιομηχάνιση συνοδεύεται, στο επίπεδο σχεδιασμού, από την επιδίωξη ενός «ομογενοποιημένου χώρου», όπου στόχος δεν είναι ο εξωραϊσμός της πόλης μέσω μιας «ρητορικής» σύνθεσης, αλλά η διαίρεσή της σε οικοδομικά τετράγωνα με το λειτουργικότερο δυνατό τρόπο, ο καθορισμός της σχέσης δημόσιου - ιδιωτικού χώρου και ο προγραμματισμός του οικιστικού εξοπλισμού. Η νεοκλασική γεωμετρία γίνεται, έτσι όργανο ορθολογισμού

34 Γριτσόπουλος Τ., Ιστορία της Τριπολιτσάς, Έκδοσις Ενώσεως Τριπολιτών Αττικής, Αθήναι 1967, Τόμος Γ, σελ. 375, 376

35 Πετρονώνης Αργύρης, οπ. άνω, σελ. 189

36 Τρίπολη Ανάπλαση Ιστορικού Κέντρου, Γ. Μπίκος - Χ. Τσάλλας & συνεργάτες Ε.Ε - ΟΜΑΣ 80 Ε.Π.Ε - Ράπτης Σ., Βασιλικιώτη Α. - ΒΙΧΕΡΤ, Μελέτη, Οκτώβριος 2001

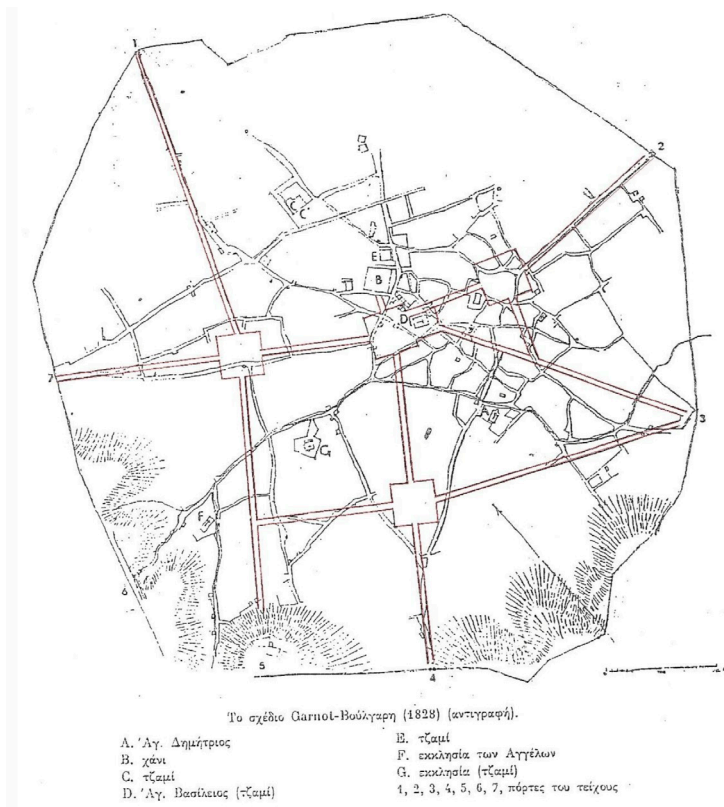
περισσότερο, παρά συμβολισμού.»³⁷



3.3.1. Το αρχικό ιδεατό σχήμα του σχεδίου Βούλγαρη-Garnot, για την πόλη και η τελική χάραξη του πρώτου σχεδίου. Ο αρχικός κάρναβος που αποτελείται από τις πλατείες και τους κεντρικούς άξονες, στρέφεται, ώστε να προσαρμοστεί στον προϋπάρχοντα ιστό. (Τσακόπουλος Π., οπ. άνω, σελ. 321)

Η σχεδιαστική φιλοσοφία του Βούλγαρη (εικ.3.3.1), σύμφωνα με προηγούμενα σχέδιά του, περιλάμβανε: την ορθογωνική διάταξη των πόλεων με ευθυγραμμισμένη ρυμοτομία και συμμετρίες, μέριμνα για τον ελεύθερο χώρο εντός των οικοδομικών τετραγώνων, ευρωπαϊκή οργάνωση της μορφής και των υποδομών της πόλης και σεβασμό στην όποια προϋπάρχουσα κατάσταση. Ακολουθώντας την τακτική αυτή συνέθεσε και το σχέδιο της Τρίπολης το 1828. Οι χαράξεις ως προς τους δυο άξονες στις νέες, τετράγωνες πλατείες, επιλέχθηκαν από τους Βούλγαρη και Garnot, να είναι συμμετρικές.

37 Παναγιώτης Τσακόπουλος, Μορφολογική Μελέτη της Μετάβασης απ' την Οθωμανική στην Νεοελληνική Πόλη, ανάπτυξη από τα πρακτικά του Διεθνούς Συμποσίου Ιστορίας Νεοελληνική Πόλη, Εταιρεία Μελέτης Νέου Ελληνισμού, Αθήνα, 1985, σελ. 313, 315



3.3.2. Τοπογραφικό οθωμανικής Τρίπολης των Βουλγαρη και Garnot. Με τις κόκκινες γραμμές δηλώνεται το πρώτο τους ρυμοτομικό το 1828, για τη νέα Τρίπολη. Δεν έχει διασωθεί το αρχικό υπόμνημα, γι' αυτό υπάρχουν δυσκολίες στην ανάγνωση μερικών απ' τα κτίρια που είναι αριθμημένα. (Π. Τσακόπουλος, οπ. άνω, σελ. 299)

Επιπλέον, οι πλατείες και οι δρόμοι έχουν όμοιες διαστάσεις και έγινε προσπάθεια για την αξιοποίηση των σημαντικότερων από τα διασωθέντα οθωμανικά κτίρια.

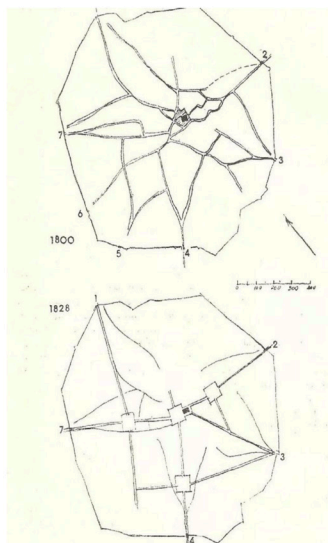
Για λόγους λειτουργικότητας, επιβλήθηκε η ευθεία και άμεση πρόσβαση του κέντρου, σε αντίθεση με τις οθωμανικές διχαλωτές, έμμεσες προσβάσεις. Παράλληλα και για τους ίδιους λόγους, έγινε προσπάθεια προσαρμογής των νέων σχεδιαστικών απόψεων στην τότε υφιστάμενη κατάσταση, καθώς συχνά επιδιωκόταν η συναίνεση των κατοίκων στις νέες χαράξεις. Σε πολλές περιπτώσεις έγινε προσαρμογή των σχεδίων στην ήδη διαμορφωμένη κατάσταση.

Ο Βούλγαρης προσπάθησε να ξεφύγει από τον συνεχή και δαιδαλώδη οθωμανικό ιστό, εφαρμόζοντας ένα από τα πρότυπα της ιδανικής πόλης της αναγέννησης. Συγκεκριμένα, δυο κύριοι άξονες, τέμνονται σε σχήμα σταυρού στην κεντρική, τετράγωνη πλατεία, ενώ στα ενδιάμεσα των αξόνων, τοποθετούνται τέσσερις ακόμη πλατείες. Το νεοκλασικό αυτό πρότυπο ήταν λειτουργικό και ταυτόχρονα εξυπηρετούσε και τον ιδεολογικό στόχο της ρήξης με το παρελθόν και της στροφής προς την Ευρώπη, όπου και έπνεε ο αέρας του νεοκλασικισμού.

Το σχέδιο διακρίνεται για τον στρατιωτικό του ορθολογισμό, τη λιτότητα του και την απουσία μνημειακότητας και συμβολισμού. Παρ' όλα αυτά, η κεντρική ιδέα και η σύνθεση του σχεδίου βασίστηκαν στην προϋπάρχουσα οθωμανική πολεοδομική πραγματικότητα. Ο άξονας του κεντρικού τεμένους καθόρισε τον άξονα της τετράγωνης κεντρικής πλατείας, ενώ οι πύλες του ανύπαρκτου, πλέον, τείχους καθόρισαν την κατεύθυνση των κύριων οδικών αξόνων³⁸.

Τέλος, ο Βούλγαρης και ο Garnot, με το νέο τους ρυμοτομικό σχέδιο, προσπάθησαν να αναμορφώσουν πολεοδομικά και μορφολογικά την πόλη, επιβάλλοντας αλλαγές στο καθεστώς των χρήσεων γης, ιδιαίτερα στις περιοχές των κεντρικών αξόνων και των πλατειών, με τις οποίες και ασχολήθηκαν κατά βάση. Επιχείρησαν μια ομογενοποίηση του χώρου της πόλης, η οποία είχε ως στόχο τη διαίρεση της πόλης σε όσο το δυνατόν λειτουργικότερα οικοδομικά τετράγωνα και την αποσαφήνιση της σχέσης δημόσιου και ιδιωτικού χώρου. Δεν πρόκειται, δηλαδή, για έναν εξωραϊσμό της πόλης, αλλά για μια ορθολογική και λειτουργική αναμόρφωσή της.

3.3.3. Τρίπολη: 1800 - 1828, οι άξονες και οι πύλες της πόλης. Διακρίνονται οι βασικοί άξονες που διατηρήθηκαν και οι πλατείες που σχεδιάστηκαν στις συμβολές αυτών, στο σχέδιο του 1828. (Π. Τσακόπουλος, οπ. άνω, σελ. 316)



³⁸ Τσακόπουλος Π., οπ. άνω σελ. 315, 322

Στο παραπάνω διάγραμμα (εικ.3.3.3), διακρίνουμε πόσο εμφανείς είναι ο ορθολογισμός και η επιδίωξη της λειτουργικότητας, στη σύνθεση. Παρατηρείται μια ευθεία και άμεση προσέγγιση του κέντρου - σε αντίθεση με την πολλαπλή και έμμεση προσέγγιση που συναντήσαμε στον οθωμανικό ιστό. Οι άξονες που σχηματίστηκαν από τον Βούλγαρη, διχοτομούν τις διχάλες των δρόμων της οθωμανικής πόλης.

Ακόμη, ο υπάρχων ιστός επηρεάζει την τελική σύνθεση. Τα δυο κεντρικά στοιχεία του σχεδίου είναι το κεντρικό τζαμί και οι πύλες του τείχους. Ο άξονας του τζαμιού καθορίζει τον άξονα της τετράγωνης κεντρικής πλατείας, ενώ οι πύλες του τείχους, τη διεύθυνση των κύριων οδικών αξόνων.

Το νεοκλασικό μοντέλο που χρησιμοποιείται, αρχικά, σαν μέθοδος για την εξασφάλιση της λειτουργικότητας του χώρου, στην περίπτωση της Τρίπολης έχει και μια ιδεολογική λειτουργία. Προσπαθεί να σημάνει, στο επίπεδο του χώρου, τη ρήξη με το παρελθόν. Ο Βούλγαρης αντιπαραθέτει στον δαιδαλώδη ιστό της οθωμανικής πόλης, ένα από τα μοντέλα της ιδανικής αναγεννησιακής πόλης. Δύο κύριοι άξονες τέμνονται σε σχήμα σταυρού στην κεντρική, τετράγωνη και με κλειστές γωνίες πλατεία, ενώ τέσσερις ακόμα πλατείες τοποθετούνται στα μεσοδιαστήματα των αξόνων. Έτσι, στην Τρίπολη, όπως και στο Ναύπλιο και σε άλλες πόλεις, η γεωμετρία, η ευθεία γραμμή και η συμμετρία, θα σημάνουν τη ρήξη με ό,τι στο παρελθόν εξέφραζαν τα στενά δρομάκια της τουρκόπολης, θα σημάνουν, σύμφωνα με τον ίδιο το Βούλγαρη, το πέρασμα «απ' τη βαρβαρότητα στον πολιτισμό».

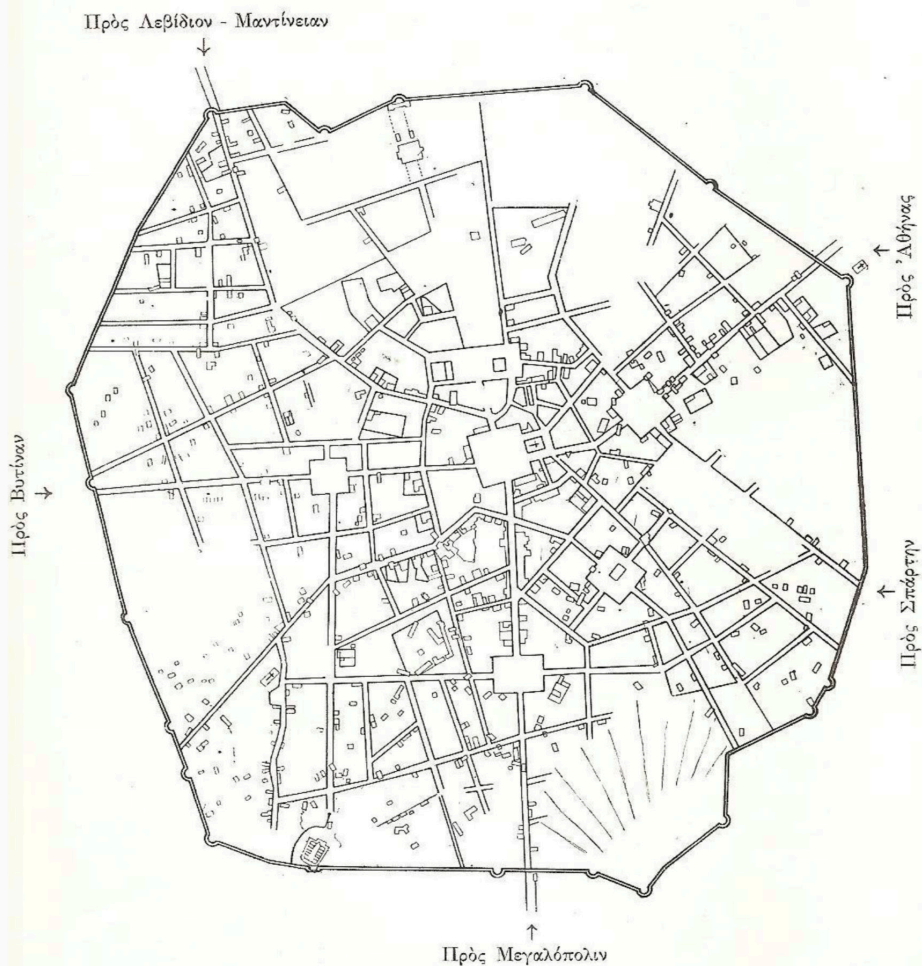
Ωστόσο, το σχέδιο των Βούλγαρη - Garnot, παραμένει σχέδιο. Η ομογενοποιημένη πόλη δεν ήταν πάντα, και δεν είναι τώρα, παρά ένα πρόγραμμα. Γιατί η πόλη είναι εξ ορισμού «πολύπλοκη και αντιφατική». Έτσι, στο σχέδιο του 1836, που αναθεωρεί το σχέδιο του 1828, μπορούμε να δούμε πως ο υπάρχων ιστός παραμένει μέσα στα πλαίσια των κλασικών αξόνων και μπορούμε να διαβλέψουμε, ακόμα, ότι παραμένει και η πολυπλοκότητα της κατανομής των λειτουργιών. Η πόλη, στα τέλη του 19ου αιώνα, αποτελεί ένα πολεοδομικό υβρίδιο³⁹.

3.4_ Το σχέδιο του 1836

Παρά την εφαρμογή του σχεδίου των Βούλγαρη- Garnot, οι κάτοικοι συνέχιζαν να χτίζουν βάσει του παλιού οθωμανικού συστήματος στο εσωτερικό των οικοδομικών τετραγώνων, όπως φαίνεται από το είδος εξέλιξης του ιστού της πόλης. Τη διατήρηση της συνήθειας αυτής, ευνοούσε η σχέση ανάμεσα στο μέγεθος, το σχήμα και τη θέση των οικοπέδων, καθώς και το σχήμα και το μέγεθος των οικοδομικών τετραγώνων του σχεδίου του 1828. Έναν επιπλέον λόγο αποτέλεσε και η ύπαρξη υποτυπωδών δρόμων, περασμάτων, που ήταν ήδη διαμορφωμένα κατά τη σύνταξη και εφαρμογή του σχεδίου, για την πρόσβαση κτιρίων που προϋπήρχαν στο εσωτερικό των τετραγώνων. Μάλιστα, σε ορισμένα σημεία στα σχέδια, τόσο του 1828, όσο και του 1836, ο Βούλγαρης, ενώ έχει σημειώσει τις εισόδους τέτοιων προσβάσεων στις ρυμοτομικές γραμμές, δεν έχει χαράξει συγκεκριμένους δρόμους.

Για τους λόγους αυτούς χρειάστηκε να γίνουν αναθεωρήσεις στο αρχικό σχέδιο, όπως το σχέδιο του 1833, που ωστόσο δεν έχει διασωθεί, καθώς και αυτό του 1836 (εικ.3.4.1), προκειμένου να προσαρμοστεί ακόμη περισσότερο το αρχικό σχέδιο στην υφιστάμενη κατάσταση. Η αναθεώρηση και συμπλήρωση του σχεδίου από τον μετέπειτα συνταγματάρχη Δ. Σταυρίδη το 1836, επιχείρησε να κατευνάσει τις αντιδράσεις των κατοίκων που θίγονταν από τις αρχικές χαράξεις, μειώνοντας τις διαστάσεις ορισμένων πλατειών και κυρίων αξόνων και υιοθετώντας, εν μέρη, στη γενική χάραξη τον ιστό της προεπαναστατικής πόλης.

Η βασική συνεισφορά της αναθεώρησης του 1836 έγκειται στο δημόσιο κήπο που προτείνεται στο χώρο των ερειπίων του τούρκικου σεραγίου, ως απόληξη του μνημειακού άξονα νότου-βορρά και όπου αργότερα (1869) ξεκίνησε, με άδοξο όμως τέλος, η ανέγερση των θερινών ανακτόρων του Γεωργίου Α'. Η πρόταση αυτή που ακολούθησε τις μορφολογικές αρχές των πολεοδομικών σχεδίων αυτής της περιόδου, ανέτρεπε τη φιλοσοφία της ιδεατής πόλης του Βούλγαρη.

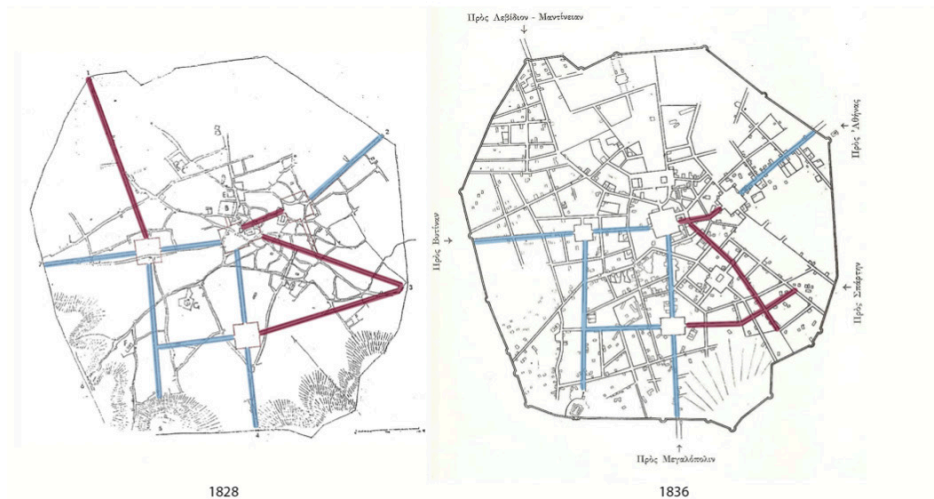


3.4.1. Η Τρίπολη σύμφωνα με το σχέδιο της 14 Ιουνίου 1836, με 750 οικίες, 4.600 κατοίκους και 2 εκκλησίες (Μπουέρμαν Α., Τρίπολις: Η ζωή μιας ελληνικής πόλεως, Ελληνική Εκδοτική εταιρία Άλεξ. Φιλόπουλου, Αθήνα 1957, σελ. 42)

Μελετώντας το σχέδιο του 1836, παρατηρούμε πως υπάρχουν κάποιες βασικές αποκλίσεις από το σχέδιο του 1828. Συγκεκριμένα, στο νεότερο σχέδιο, η πλατεία Κολοκοτρώνη (ανατολικά της Κεντρικής Πλατείας), άλλαξε θέση και έγινε κάθετη προς την οδό Ναυπλίου. Το αποτέλεσμα ήταν να χαθεί η ευθύγραμμη χάραξη της οδού που την ενώνει με την Κεντρική πλατεία. Επιπλέον, ένας μεγάλος αριθμός κτιρίων βρισκόταν ακόμα σε θέσεις, στις οποίες είχε σχεδιαστεί να περάσουν νέοι δρόμοι (εικ.3.4.2).⁴⁰

⁴⁰ Μπουέρμαν Α., Τρίπολις-Η ζωή μιας ελληνικής πόλης, Αθήνα, 1957, σελ. 24

Μετά την εφαρμογή του σχεδίου, η πληθυσμιακή πυκνότητα της Τρίπολης άρχισε να αυξάνεται μαζί με τις ανάγκες της πόλης. Ο αστικός ιστός της κατακερματίστηκε, χωρίς να ληφθεί καμία μέριμνα για μια οριστική χωροθέτηση των αστικών λειτουργιών, οι οποίες, αναπόφευκτα, σημείωσαν αύξηση. Σαν αποτέλεσμα αυτών, ξεκίνησε η καθ' ύψος ανάπτυξη της πόλης, μιας και οι κάτοικοι δεν απομακρύνθηκαν από τον πυρήνα της. Στις περιοχές γύρω από το παλιό οθωμανικό κέντρο, η αυξανόμενη εμπορική δραστηριότητα δημιούργησε την ανάγκη επέκτασής του. Έτσι, εμφανίστηκαν τα πρώτα διώροφα κτίσματα, όπου το ισόγειο χρησίμευε για εμπορικούς σκοπούς και ο όροφος ως κατοικία του ιδιοκτήτη. Στις περιοχές που βρίσκονταν πιο μακριά από το κέντρο, οι δύο όροφοι χρησίμευαν για να στεγαστεί ο διαρκώς αυξανόμενος πληθυσμός.



3.4.2. Σύγκριση των πολεοδομικών σχεδίων του 1828 και του 1836. Διακρίνονται οι βασικοί άξονες που διατηρήθηκαν (μπλε) και αυτοί που διαφοροποιήθηκαν (κόκκινο). Ακόμη, φαίνεται η ανάπτυξη του πολεοδομικού ιστού και ο κατακερματισμός που υπέστη, λόγω των νέων οικοδομημάτων και των δρόμων. Το ατρακτοειδές οδικό δίκτυο διαφοροποιήθηκε, ακολουθώντας μια πιο ορθοκανονική μορφή και δημιούργησε τα νέα οικοδομικά τετράγωνα.

Επιπλέον, η αγορά, κατά τα μετεπαναστατικά αυτά χρόνια, κατελάμβανε δυο κεντρικές περιοχές, τον χώρο που σήμερα καλύπτει ο μεγαλοπρεπής ναός του Αγίου Βασιλείου και τις θολοσκεπείς στοές του ερειπωμένου τζαμιού της Ώρας.

Στην κεντρική πλατεία της πόλης, έως και τη σημερινή οδό Ουάσινγκτον, 56 πρόχειρα παραπήγματα που μεταβλήθηκαν σε εμπορικά καταστήματα και εργαστήρια, δημιουργούσαν μια διασκορπισμένη αγορά που προκαλούσε σύγχυση στο αδιαμόρφωτο, τότε, κέντρο της πόλης. Η κατάσταση έμεινε στάσιμη μέχρι το καλοκαίρι του 1855, όταν μια πυρκαγιά κατέστρεψε τα παραπήγματα, δίνοντας έτσι ένα “εξαναγκασμένο” τέλος. Λίγους μήνες αργότερα, τέθηκε ο θεμέλιος λίθος του μητροπολιτικού ναού. Το 1858 συντάχθηκε σχέδιο από τη Μηχανική Υπηρεσία του δήμου, για τη δημιουργία ομοιόμορφων στοών, γύρω από τα εργαστήρια της πλατείας, με πρόθεση μάλιστα να επεκταθεί το μέτρο σιγά σιγά, σε όλα τα εργαστήρια (εικ.3.4.3). Το Μάρτιο του 1860 το σχέδιο εφαρμόστηκε, έτσι οι στοές που είχαν σαν πρότυπο της τουρκικές καμάρες, προσδίδουν ακόμα και σήμερα ένα ιδιαίτερο χαρακτήρα σε αυτήν την περιοχή της πόλης.⁴¹

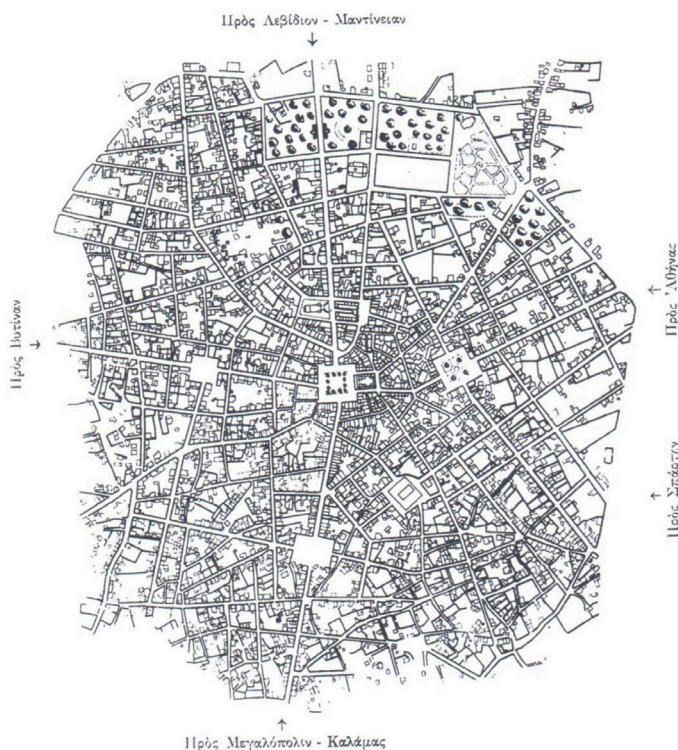


3.4.3. Οι τοξοτές στοές γύρω από την κεντρική πλατεία το 1950.

41 Δούρου Κων/να, Ιστορική αναδρομή και πολεοδομική εξέλιξη της πόλης της Τρίπολης, ΕΜΠ, Σχολή Πολιτικών Μηχανικών, Τομέας ανθρωπιστικών και κοινωνικών ερευνών και δικαίου, Αθήνα, 2011

3.5_Το σχέδιο του 1955

Το αποτέλεσμα των παραπάνω γεγονότων ήταν η σύνταξη ενός νέου σχεδίου πόλης το 1955 (εικ.3.5.1). Το σχέδιο του 1955, διατηρεί τους κεντρικούς άξονες και τις πλατείες και στο ίχνος των τειχών σχεδιάζονται νέοι περιφερειακοί δρόμοι για τη διευκόλυνση της κυκλοφορίας στο κέντρο. Ουσιαστικά, αποτέλεσε την αναθεώρηση του ρυμοτομικού σχεδίου του 1836, με ελάχιστη διαφοροποίηση εντός των τειχών. Ο πολεοδομικός ιστός, για πρώτη φορά, είναι πυκνός, με την μεγαλύτερη πύκνωση να παρουσιάζεται στον πυρήνα της πόλης, ώστε αυτή αρχίζει να μεγαλώνει και να επεκτείνεται, γύρω από τον πυρήνα αυτό.



3.5.1. Το πολεοδομικό σχέδιο του 1955 (Μπουέρμαν Α., Τρίπολις: Η ζωή μιας ελληνικής πόλεως, Ελληνική Εκδοτική εταιρία Άλεξ. Φιλόπουλου, Αθήνα 1957, σελ. 43) Οι βασικές χαράξεις παραμένουν, τα τείχη δεν υπάρχουν πια, αλλά αντικαθίστανται από περιφερειακούς δρόμους και ο πολεοδομικός ιστός πυκνώνει γύρω από το κέντρο και εξαπλώνεται.

Έγιναν δυο αναθεωρήσεις του σχεδίου αυτού, το 1959 και το 1961, γεγονός που δείχνει πως παρά τις αλλαγές, τα προβλήματα της πόλης παρέμειναν τα ίδια. Αυτό συνέβη λόγω της απουσίας ενός σχεδίου που θα βελτίωνε την πόλη σε βάθος χρόνου, παρά μόνο έγιναν προσπάθειες για την προσωρινή βελτίωση της εικόνας της. Στόχος, επίσης, ήταν και η επίλυση του προβλήματος της χωροθέτησης των αυξανόμενων αναγκών της πόλης, ωστόσο το αποτέλεσμα ήταν να προσαρμοστεί το υπάρχον σχέδιο στην τότε νέα πραγματικότητα.

Στα τέλη του 20ου αιώνα, παρόλο που ο πληθυσμός δεν αυξήθηκε σημαντικά, η κατάσταση της πόλης επιδεινώθηκε, λόγω των ριζικών αλλαγών του τρόπου ζωής. Είχε προηγηθεί η επέκταση της πόλης και η ενσωμάτωση των περιμετρικών οικισμών στο πολεοδομικό σύνολο της πόλης, όμως ο ιστός της εξακολούθησε να κατακερματίζεται ακολουθώντας τις χαράξεις του Βούλγαρη, χωρίς να γίνεται προσπάθεια αναδιάρθρωσης. Οι νέες και αυξανόμενες ανάγκες του αστικού εξοπλισμού και των υποδομών που εμφανίζονταν, αγνοήθηκαν και απλά προσαρμόστηκαν με κάθε τρόπο στις υπάρχουσες συνθήκες.

Η αύξηση του πληθυσμού αντί να ισοκατανεμηθεί περιφερειακά, προωθώντας τη χωρική επέκταση της πόλης, οδήγησε σε αύξηση της πληθυσμιακής πυκνότητας στον υπάρχοντα ιστό και ειδικά στο κέντρο της. Έτσι, η πόλη αναπτύχθηκε ανεξέλεγκτα καθ' ύψος, στα πλαίσια ενός σχεδίου που ακολουθούσε την οθωμανική μορφή. Δηλαδή, ήταν σαν να προσπαθούσε να χωρέσει στην οθωμανική πόλη ο δεκαπλάσιος πληθυσμός, μαζί με τις οικονομικές δραστηριότητές του. Η πληθυσμιακή πυκνότητα αυξανόταν ραγδαία, ενώ οι κοινόχρηστοι χώροι παρέμεναν οι ίδιοι.

Σαν αποτέλεσμα, η αναλογία του ελεύθερου δημόσιου χώρου μειώθηκε δραστικά. Η αύξηση των μεταφορών και της κυκλοφορίας των αυτοκινήτων, είχε ως αποτέλεσμα την μετατροπή των περισσότερων πλατειών, από χώρους κοινωνικής συνάθροισης, σε νησίδες κυκλοφορίας και η κίνηση των πεζών περιορίστηκε στα σχεδόν ανύπαρκτα πεζοδρόμια. Πιο συγκεκριμένα, η πλατεία Αγίου Βασιλείου (εικ.3.5.2), η οποία είχε δημιουργηθεί για την ανάδειξη του ναού, αποκόπηκε από αυτόν, για χάρη της κυκλοφορίας των οχημάτων. Ακόμη δυο πλατείες οι οποίες μετατράπηκαν σε νησίδες κυκλοφορίας, είναι η πλατεία Εθνάρχου Μακαρίου (Ανεξαρτησίας) (εικ.3.5.3) και η πλατεία Κολοκοτρώνη (εικ.3.5.4). Επιπλέον, πολλά νεοκλασικά κτίρια του κέντρου, ζημιώθηκαν από το νόμο της αντιπαροχής, αλλοιώνοντας την αρχιτεκτονική της εικόνα.



3.5.2. Η κεντρική πλατεία Αγίου Βασιλείου το 1938 και το 1960. Πριν το σχέδιο του 1955, η πλατεία αποτελούσε προέκταση του ναού και είχε δημιουργηθεί για την ανάδειξη αυτού. Λόγω της εντατικής χρήσης του αυτοκινήτου, η πλατεία αποκόπηκε και μετατράπηκε σε νησίδα κυκλοφορίας



3.5.3. Η πλατεία Εθνάρχου Μακάριου (Ανεξαρτησίας) σήμερα αποτελεί και αυτή κυκλική πλατεία που χρησιμοποιείται ως νησίδα κυκλοφορίας.



3.5.4. Η πλατεία Κολοκοτρώνη πριν και μετά την μετατροπή της σε νησίδα κυκλοφορίας

Παρά τις τροποποιήσεις που έγιναν σε ορισμένα σημεία της πόλης, το αποτέλεσμα ήταν, πως η αναλογία του δημόσιου κοινόχρηστου χώρου ήταν χαμηλή ακόμη και για τα δεδομένα της πόλης του 1955.

Το σχέδιο του 1955 ήταν αυτό που επικράτησε για τα επόμενα 25 περίπου χρόνια. Στο σχέδιο αυτό, καθορίστηκαν και οι όροι δόμησης που ισχύουν μέχρι σήμερα. Προβλέφθηκε ο διαχωρισμός της πόλης σε 6 τμήματα, για κάθε ένα από το οποίο καθορίζονταν το αντίστοιχο σύστημα δόμησης και ποσοστό κάλυψης, αλλά και ο διαχωρισμός της πόλης σε 3 ζώνες, για τις οποίες, δινόταν ο αντίστοιχος συντελεστής δόμησης και το επιτρεπόμενο ύψος. Συγκεκριμένα, το ιστορικό κέντρο ανήκει στους τομείς Α και Β, με (εικ.3.5.5): ποσοστό κάλυψης 60%-70%, συνεχές σύστημα δόμησης, συντελεστή δόμησης 2,4 και μέγιστο ύψος 14 μέτρα.

Όροι Δόμησης Σχεδίου Πόλης Δήμου Τρίπολης, Β.Δ. 9-11-1955 (ΦΕΚ 320Α/1955)			
Τομέας	Σύστημα Δόμησης	Κάλυψη	Ύψος
Α	ΣΥΝΕΧΕΣ	70%	ΚΑΤΑ ΓΟΚ
Β	ΣΥΝΕΧΕΣ	60%	ΚΑΤΑ ΓΟΚ
Γ	ΣΥΝΕΧΕΣ	50%	ΚΑΤΑ ΓΟΚ
Δ	Π. ΕΛΕΥΘΕΡΟ	40%	ΚΑΤΑ ΓΟΚ
Ε	Π. ΕΛΕΥΘΕΡΟ	40%	ΚΑΤΑ ΓΟΚ
ΣΤ	Π. ΕΛΕΥΘΕΡΟ	40%	ΚΑΤΑ ΓΟΚ

3.5.5. Οι Όροι Δόμησης Σχεδίου Πόλης του Δήμου Τρίπολης, Β.Δ. 9-11-1955 (ΦΕΚ 320Α/1955). Η πόλη χωρίζεται σε 6 τμήματα σε κάθε ένα από τα οποία αποδίδεται το ποσοστό κάλυψης, το σύστημα δόμησης και το επιτρεπόμενο ύψος

Το 1964 έγινε τροποποίηση των όρων δόμησης στην εντός του εγκεκριμένου σχεδίου περιοχή. Ωστόσο, η τροποποίηση αφορούσε μόνο τα ελάχιστα όρια εμβαδού και διαστάσεων των οικοπέδων, έτσι οι συντελεστές και όροι δόμησης δεν άλλαξαν, με αποτέλεσμα να ισχύουν οι ίδιοι ακόμη και σήμερα⁴².

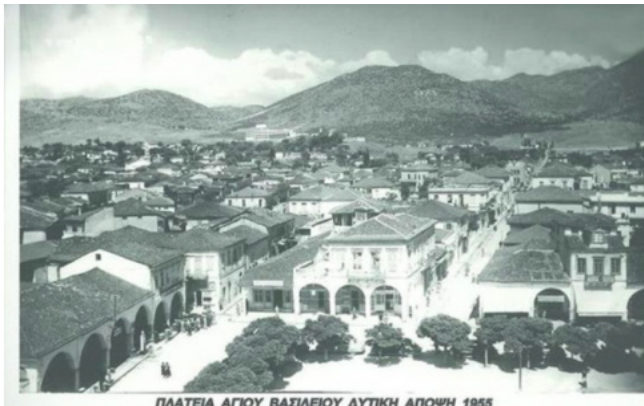
Όροι Δόμησης Σχεδίου Πόλης Δήμου Τρίπολης, Β.Δ. 9-11-1955 (ΦΕΚ 320Α/1955)			
Ζώνες	Μέγιστος αριθμός ορόφων	Συντελεστής Δόμησης	Μέγιστο ύψος
I	4	2,4	14 ή κατά ΓΟΚ
II	4	1,6	14
III	3	1,2	11

3.5.6. Οι όροι Δόμησης του Σχεδίου Πόλης του 1955. Προβλέπονται 3 ομόκεντρες ζώνες για τις οποίες καθορίζεται ο μέγιστος αριθμός ορόφων, ο συντελεστής δόμησης και το μέγιστο ύψος.

42 Σχέδιο Χωροταξικής Ανάπτυξης του Δήμου Τρίπολης και της Περιαστικής Περιοχής - ΓΠΣ Δήμου Τρίπολης

Η οικονομική δραστηριότητα της δεκαετίας του 1960

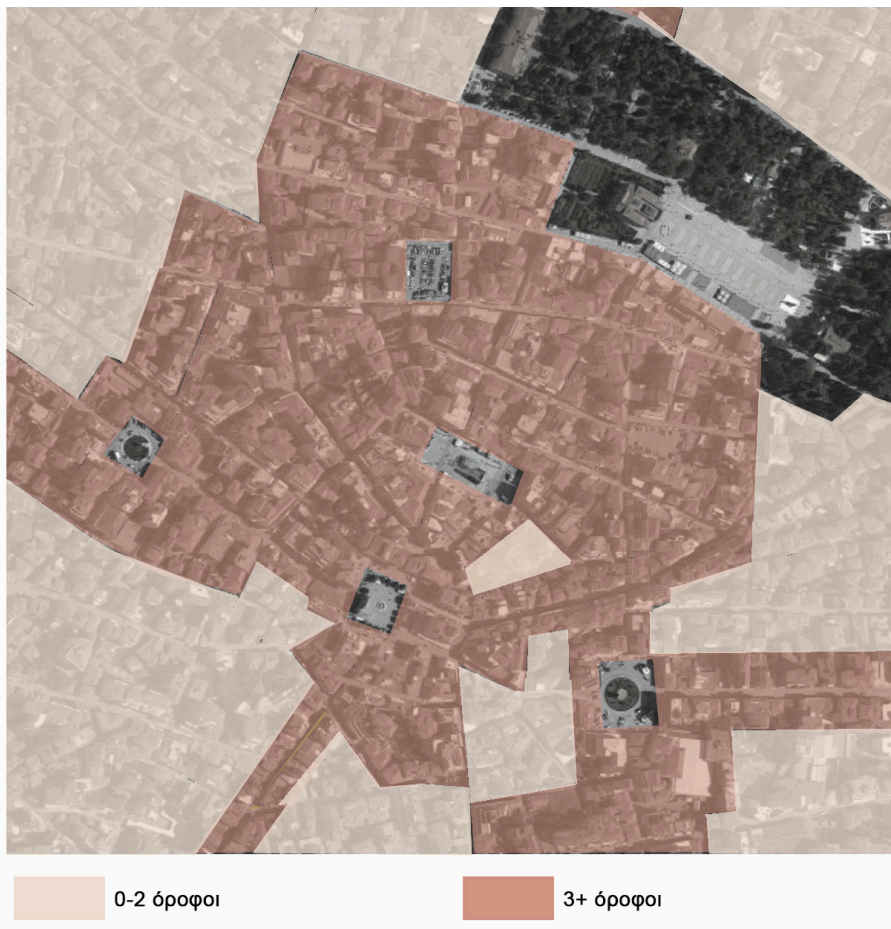
Κατά τη δεκαετία του 60', η πόλη της Τρίπολης εμφάνισε μεγάλη οικοδομική δραστηριότητα, η οποία συνεχίστηκε σε έντονους ρυθμούς μέχρι και τα μέσα της δεκαετίας του 90'. Αυτή η οικοδομική δραστηριότητα, εντοπίστηκε κυρίως στο ιστορικό κέντρο, με την κατεδάφιση παλαιών κτισμάτων και την ανέγερση νέων κτιρίων, κυρίως πολυκατοικιών. Η κατασκευή πολυώροφων κτιρίων, ως αποτέλεσμα των υψηλών συντελεστών δόμησης, άλλαξε την εικόνα του ιστορικού κέντρου σε σημαντικό βαθμό, αλλοιώνοντας τα παραδοσιακά του χαρακτηριστικά (εικ.3.5.8, 3.5.9).



3.5.8. Η πλατεία Αγίου Βασιλείου το 1955. Τα κτίρια του ιστορικού κέντρου ήταν ισόγεια ή δυώροφα



3.5.9 Η πλατεία Αγίου Βασιλείου το 1960. Τα ύψη των κτιρίων αυξάνονται σταδιακά



3.5.10. Η σημερινή εικόνα του ιστορικού κέντρου διαμορφώνεται από τις έντονες διαφορές ως προς τα ύψη των κτιρίων. Οι περιοχές του ιστορικού πυρήνα χαρακτηρίζονται από πολυώροφα κτίρια, ενώ όσο απομακρυνόμαστε από το κέντρο, τα ύψη μειώνονται.

Πολεοδομική ενότητα	Μέση πυκνότητα οικήσεως κατ/Ha	Μέσος συντελεστής δόμησης
I	130	1,50
II	100	0,80
III	120	1,00
IV	130	1,50
V	100	0,80
VI αναθεώρηση επέκταση	140 100	1,40 0,80
VII - αναθεώρηση	100	1,20
VIII	160	1,60
IX	140	1,60
X	250	2,40

3.6.2. Οι πολεοδομικές ενότητες που ορίστηκαν από το Γ.Π.Σ της Τρίπολης και οι συντελεστές δόμησης που προβλέφθηκαν

Το 1986, με την ισχύ του νέου Γενικού Οικοδομικού Κανονισμού του 1985 και τη σύνταξη του Γενικού Πολεοδομικού Σχεδίου της Τρίπολης, καθορίστηκαν τα επιτρεπόμενα ύψη οικοδομών με βάση τους ισχύοντες συντελεστές δόμησης του 1955, με αποτέλεσμα ο παλιός ιστορικός πυρήνας της πόλης να δομείται με συντελεστές δόμησης 2,4 και ύψος 27 μ. στο μεγαλύτερο τμήμα του, στο δε υπόλοιπο με συντελεστή δόμησης 1,6 και ύψος 21 μ⁴⁴.

Διαπιστώνουμε πως ο μεγαλύτερος συντελεστής δόμησης (2,4) παρατηρείται στο κέντρο της πόλης, ενώ στο υπόλοιπο τμήμα της είναι αισθητά χαμηλότερος (1,6 - 1,2).

Το Γενικό Πολεοδομικό Σχέδιο του Δήμου Τρίπολης, εκκρεμεί μέχρι και σήμερα. Δεν έχει ολοκληρωθεί ακόμη, παρότι έχουν γίνει κάποιες μελέτες με αποτέλεσμα να υπάρχουν περιοχές που δεν είναι ενταγμένες. Ο Δήμος έχει προβεί σε μελέτη ΣΧΟΑΑΠ (Σχέδιο Οικιστικής Ανάπτυξης Ανοιχτής Πόλης), ώστε να αντιμετωπισθούν τα καίρια προβλήματα της πόλης.

Ακόμη βρίσκεται σε εξέλιξη η σύνταξη νέου Σχεδίου Χωροταξικής Ανάπτυξης του Δήμου Τρίπολης και της Περιαστικής Περιοχής - ΓΠΣ Δήμου Τρίπολης. Έχει γίνει η αξιολόγηση της υφιστάμενης κατάστασης και προτάθηκαν δυο εναλλακτικά σενάρια ανάπτυξης, α) το σενάριο των τάσεων, βασική παραδοχή του οποίου είναι η συνέχιση της υφιστάμενης κατάστασης και η επικράτηση των τάσεων, που έχουν καταγραφεί και αξιολογηθεί και β) το σενάριο της παρέμβασης, το οποίο και θα ακολουθηθεί και για το οποίο αναμένεται η κατάθεση των προτάσεων για την υλοποίησή του.

44 Β. Ξαγάς, Β. Χόρτη, Δ. Σταμποπούλου-Φρέντζου, Χ. Μελκίδης, Καταγραφή Διατηρητέων Κτιρίων Τρίπολης, ΤΕΕ, Περιφ. Τμ. Κεντρικής και Νότιας Πελοποννήσου, Τρίπολη, 1999

Η οικοδομική δραστηριότητα εμφάνισε μεγάλη αύξηση σε ολόκληρη την πόλη, τις προηγούμενες δεκαετίες, όπως προαναφέραμε. Ωστόσο, από το 2009, που η ανέγερση νέων κτιρίων μειώθηκε, λόγω της οικονομικής κρίσης, η οικοδομική δραστηριότητα εντοπίζεται, κυρίως, σε νέες περιοχές του σχεδίου πόλης.

Στο σημερινό ιστορικό κέντρο, εκτός από ορισμένα παλαιά κτίρια, που έχουν διατηρηθεί (εικ.3.6.5), υπάρχουν πολλές νεόδμητες πολυκατοικίες τριών έως πέντε ορόφων. Στα υπόλοιπα τμήματα της πόλης, οι πολυώροφες οικοδομές αποτελούνται, ως επί το πλείστον, από τέσσερις με πέντε ορόφους, ενώ αρκετές νέες οικοδομές φτάνουν έως και τους οχτώ ορόφους (εικ. 3.6.3 και 3.6.4).



3.6.3. Τριώροφες και τετραώροφες οικοδομές δίπλα από παραδοσιακά κτίρια στην πλατεία Βαλτετσίου. Η εικόνα που δημιουργείται αλλοιώνει τα χαρακτηριστικά του ιστορικού κέντρου



3.6.4. Στην οδό Ουάσινγκτον (δρόμος της αγοράς, μεταξύ της πλατείας Βαλτετσίου και της κεντρικής πλατείας), τα παλιά ισόγεια καταστήματα συνδυάζονται με τις νεόδμητες πολυκατοικίες



3.6.5. Κτίρια κηρυγμένα ως διατηρητέα στο ιστορικό κέντρο της Τρίπολης από το Υ.ΠΕ.ΧΩ.Δ.Ε.

Τα διατηρητέα κτίρια του κέντρου είναι και αυτά που διατηρούν ζωντανή την ιστορικότητά του, συνυπάρχοντας με τις νέες πολυώροφες κατασκευές. Κάποια από αυτά είναι: το Μαλλιαροπούλειο Θέατρο, το Δικαστικό Μέγαρο, το Αρχαιολογικό Μουσείο, το κτίριο του παλαιού Δημαρχείου, η οικία Καρυωτάκη κ.α.

ΤΟ ΙΣΤΟΡΙΚΟ ΚΕΝΤΡΟ

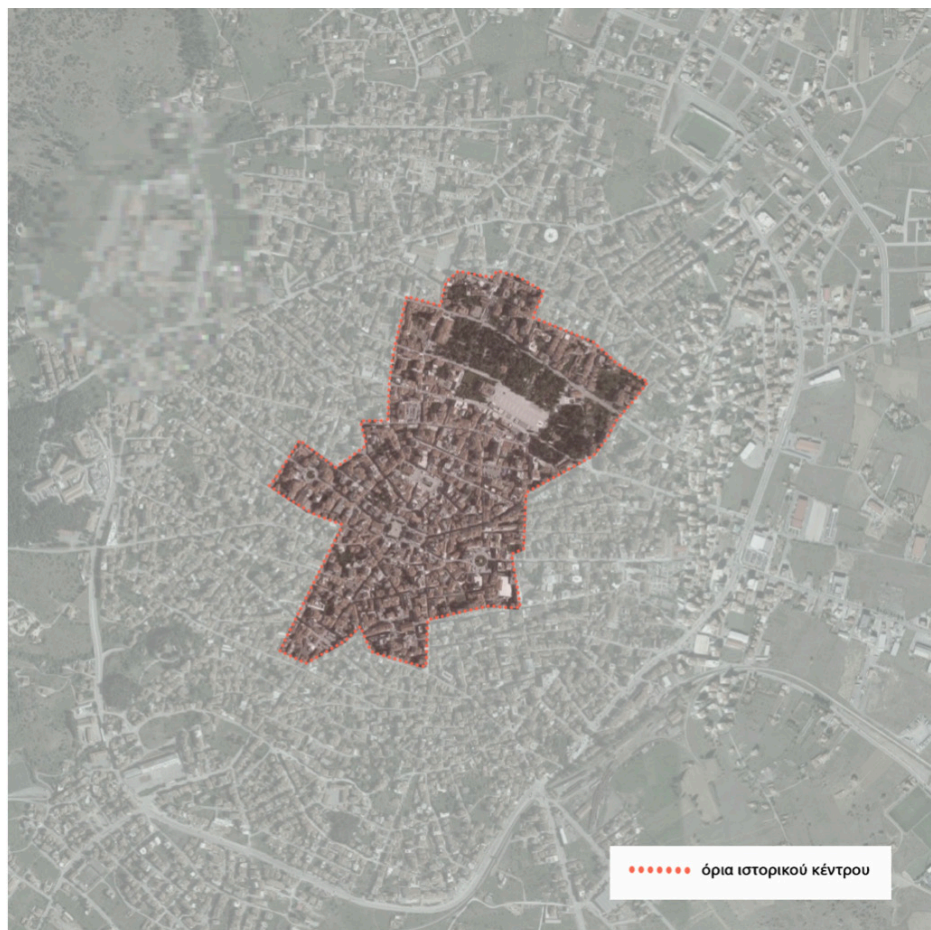
4

4_ ΤΟ ΙΣΤΟΡΙΚΟ ΚΕΝΤΡΟ

Η περιοχή, η οποία ορίστηκε και χαρακτηρίστηκε ως το κέντρο της Τρίπολης (εικ.4.1), βρίσκεται στο γεωμετρικό κέντρο της πόλης.

Στον πυρήνα του κέντρου, κυρίαρχο στοιχείο αποτελεί η εκκλησία Αγίου Βασιλείου στην κεντρική πλατεία, στην οποία διασταυρώνονται και οι δυο βασικοί οδικοί άξονες της πόλης, η χάραξη των οποίων προϋπήρχε. Χαρακτηριστικά στοιχεία του κέντρου, με περισσότερο ή λιγότερο παραδοσιακό χαρακτήρα, είναι ακόμα η πλατεία Πετρινού, βόρεια της κεντρικής πλατείας, με το Μαλλιαροπούλειο Θέατρο, η οποία αποτελεί σημαντικό σημείο συνάντησης των κατοίκων. Η πλατεία Άρεως με το Δικαστικό Μέγαρο, τον υπαίθριο χώρο ψυχαγωγίας και το πράσινο που την περιβάλλει, αποτελεί τον χώρο συνάντησης, κυρίως κατά τους καλοκαιρινούς μήνες και είναι και η κατάληξη της «βόλτας» της οδού Εθνικής Αντιστάσεως και Τάσου Σεχιώτη, των κύριων εμπορικών δρόμων της Τρίπολης. Η πλατεία Κολοκοτρώνη, ανατολικά της κεντρικής πλατείας, και κύρια είσοδος της πόλης από την Αθήνα, αποτελεί σήμερα κυκλοφοριακό κόμβο και δεν διατηρεί τίποτε από την παραδοσιακή της μορφή. Επιπλέον, και η πλατεία Ανεξαρτησίας έχει την ίδια λειτουργία κυκλοφοριακού κόμβου. Η πλατεία Βαλτετσίου, η οποία χρησιμοποιείται αποκλειστικά για τη διεξαγωγή της εβδομαδιαίας λαϊκής αγοράς, γεγονός που δεν της επιτρέπει να χαρακτηριστεί ως πλατεία. Η κινητή, υπαίθρια αγορά τροφίμων επί της πλατείας και η διερχόμενη κυκλοφορία, έχουν αλλάξει το χαρακτήρα της. Τέλος, συνορεύοντας νοτιοανατολικά με την κεντρική περιοχή, η πλατεία Αγίου Δημητρίου, χαρακτηρίζεται κυρίως από την κατοικία, είναι προστατευμένη από το θόρυβο του κέντρου και ενώ βρίσκεται στο κέντρο, μοιάζει να απέχει από αυτό⁴⁵.

⁴⁵ Μουτσόπουλος Ν., Τρίπολις: Το ρυθμιστικό σχέδιο, Θεσ/νίκη, 1976, τόμος Β, σελ. 178



4.1. Το ιστορικό κέντρο της Τρίπολης, περιλαμβάνει τις πλατείες και τους βασικούς οδικούς άξονες της πόλης

4.1_Η ανάπλαση του ιστορικού κέντρου το 2012

Το 2001 συντάχθηκε μελέτη για την ανάπλαση του ιστορικού κέντρου της πόλης, μέρος της οποίας υλοποιήθηκε μεταξύ 2012-2013. Στην έρευνα που πραγματοποιήθηκε, πριν την εκπόνηση της μελέτης, εξετάστηκαν οι περιοχές, τα όρια, οι διαδρομές, οι κόμβοι και τα σημεία ενδιαφέροντος της πόλης. Για κάθε ένα από αυτά τα στοιχεία, εξετάστηκε η ταυτότητα, η δομή και η σημασία του, ώστε να προσδιοριστεί και ο ρόλος τους στο χώρο του ιστορικού κέντρου. Επιπλέον, για τη δημιουργία της πρότασης ανάπλασης του κέντρου ακολουθήθηκαν δύο κατευθύνσεις. Η πρώτη αφορούσε τη βελτίωση των, τότε, υπάρχοντων δομικών στοιχείων της πόλης και η δεύτερη, αφορούσε τη δημιουργία νέων δομικών στοιχείων, για έναν ολοκληρωμένο σχεδιασμό του ιστορικού κέντρου⁴⁶.

Η μελέτη αυτή, στάθηκε, μεταξύ άλλων, σε δυο βασικά προβλήματα που δυσχεραίνουν την πολεοδομική οργάνωση και κατά συνέπεια τη γενικότερη λειτουργία της πόλης. Τα προβλήματα αυτά αφορούν τους συντελεστές δόμησης και τις χρήσεις γης. Όσον αφορά τους συντελεστές δόμησης, αυτοί είναι υψηλοί, ειδικά στο ιστορικό κέντρο, γεγονός που συμβάλλει στην αλλοίωση και υποβάθμιση του αστικού χώρου. Σχετικά με τις χρήσεις γης, το πρόβλημα είναι πως αυτές δεν είναι κατανοημένες οργανωμένα, με αποτέλεσμα να δημιουργούνται εμπόδια στην ομαλή λειτουργία της πόλης.

Η μελέτη επικεντρώθηκε στους δύο κεντρικούς οδικούς άξονες της πόλης με έντονη εμπορική δραστηριότητα γύρω από αυτούς. Οι εν λόγω οδοί, που έχουν ως αφετηρία την κεντρική πλατεία της Τρίπολης, πεζοδρομήθηκαν, διαμορφώνοντας μια νέα εικόνα του ιστορικού πυρήνα, η οποία ολοκληρώθηκε με την ανάπλαση των πλατειών Πετρινού και Άρεως. Οι δημόσιοι αυτοί χώροι βρίσκονται σε άμεση σχέση με τους δυο κεντρικούς άξονες, συνεπώς δεν θα μπορούσαν να μην αποτελούν μέρος της συνολικής ανάπλασης. Μέσω των εργασιών αυτών, αλλά και μέσω πεζοδρομήσεων σε μικρότερα τμήματα γύρω από την πλατεία Άρεως, το ιστορικό κέντρο ενοποιήθηκε σε ένα ενιαίο δίκτυο πεζοδρόμων και πλατειών, με σαφή όρια και ομοιόμορφο χαρακτήρα. Σκοπός των αναπλάσεων ήταν η δημιουργία ενός διακριτού ιστορικού πυρήνα, που ταυτόχρονα θα είναι λειτουργικός για τους κατοίκους. (εικ.4.1.1)

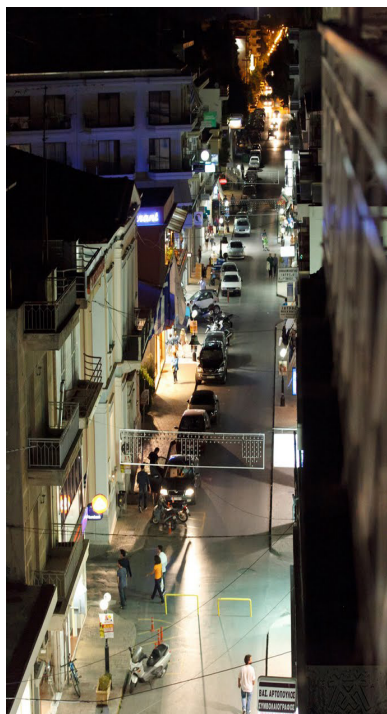
46 Μπίκος Γ. - Χ. Τσάλλας & συνεργάτες, Τρίπολη Ανάπλαση Ιστορικού Κέντρου, Μελέτη, 2001



4.1.1. Η περιοχή ανάπλασης του ιστορικού κέντρου. Οι οδοί που ενώνουν την πλατεία Αγίου Βασιλείου με την Αρεώς, πεζοδρομούνται και η Πετρινού από νησίδα κυκλοφορίας, παίρνει τη μορφή της πλατείας, λειτουργώντας ως ενδιάμεση στάση ανάμεσα στις άλλες δύο

Πεζοδρόμηση των βασικών εμπορικών αξόνων_οδός Εθνικής Αντιστάσεως και Τάσου Σεχιώτη

Οι οδοί Εθνικής Αντιστάσεως(εικ.4.1.2-4.1.4)και Τάσου Σεχιώτη(εικ.4.1.7, 4.1.8), αποτελούν τους βασικούς εμπορικούς άξονες της πόλης και διασχίζουν εκατέρωθεν την πλατεία Πετρινού. Οι δυο αυτοί άξονες, πεζοδρομήθηκαν, κατά την ανάπλαση του κέντρου το 2012, απομακρύνοντας εξ' ολοκλήρου την κίνηση των αυτοκινήτων από το ιστορικό κέντρο. Μέσω της πεζοδρόμησης των οδών αυτών, βελτιώθηκε η σύνδεση των δημόσιων χώρων, καθώς οι πλατείες Πετρινού και Άρεως ενοποιήθηκαν. Επιπλέον, δημιουργήθηκε ένα ενιαίο δίκτυο κίνησης πεζών σε όλο το ιστορικό κέντρο της πόλης, καθώς η παλαιότερη κίνηση των οχημάτων προκαλούσε δυσχέρεια και στην κίνηση των πεζών, των ποδηλάτων, αλλά και στην ομαλή λειτουργία των εμπορικών καταστημάτων που βρίσκονται κατά μήκος των δύο αυτών οδών.



4.1.2, 4.1.3, 4.1.4. Η οδός Εθνικής Αντιστάσεως πριν την πεζοδρόμηση της (2010). Παρατηρείται έντονη κυκλοφορία οχημάτων, καθώς και παρόδια στάθμευση



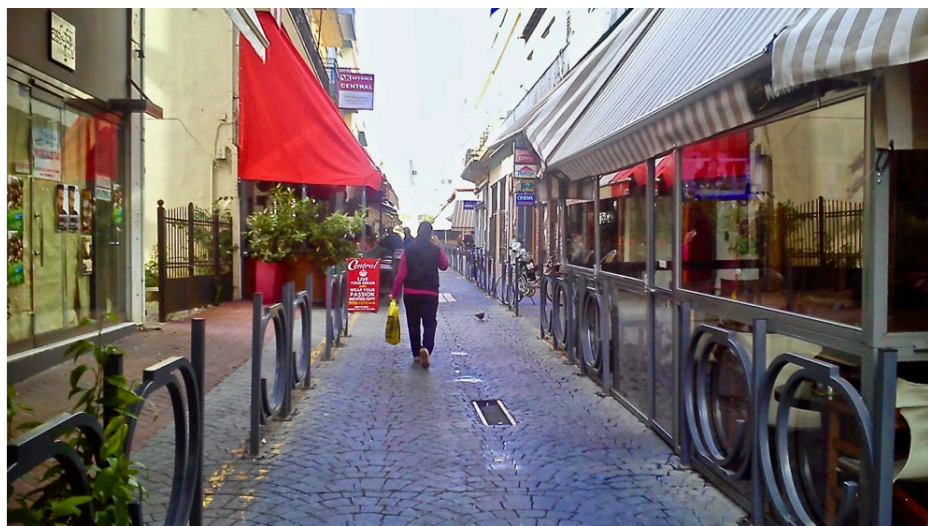
4.1.5, 4.1.6. Η οδός Εθνικής Αντιστάσεως μετά την πεζοδρόμησή της. Η κίνηση των πεζών γίνεται απρόσκοπτα, χωρίς να παρεμβάλλεται η κίνηση των αυτοκινήτων. Η πεζοδρόμηση των κεντρικών αξόνων συνέβαλλε και στη διάδοση της χρήσης του ποδηλάτου, κάτι που δεν συνηθιζόταν στο παρελθόν από τους κατοίκους



4.1.7 & 4.1.8. Η οδός Τάσου Σεχιώτη πριν(2010) και μετά την πεζοδρόμησή της. Η παρόδια στάθμευση και κίνηση του αυτοκινήτου αντικαταστάθηκαν από την κίνηση των πεζών και του ποδηλάτου

Οι επιπτώσεις των αναπλάσεων στον πεζόδρομο της οδού Δεληγιάννη

Πριν από την ανάπλαση, ο μοναδικός εμπορικός πεζόδρομος στο ιστορικό κέντρο ήταν αυτός της οδού Δεληγιάννη, κάθετος στις οδούς Εθν. Αντιστάσεως και Τ. Σεχιώτη. Κατά το παρελθόν, εκεί ήταν συγκεντρωμένες οι περισσότερες χρήσεις εστίασης και αναψυχής. Η άμεση πρόσβαση στον πεζόδρομο από τις δύο κεντρικές οδούς και η κεντρική τοποθεσία του, τον καθιστούσε ως το μεγαλύτερο σημείο συνάντησης των πολιτών. Οι χρήσεις του ισόγειου αφορούσαν, κυρίως την εστίαση και σε ορισμένες περιπτώσεις το εμπόριο, ενώ στους ορόφους υπήρχαν, όπως και σήμερα, κυρίως γραφεία(εικ.4.1.9).



4.1.9. Ο πεζόδρομος Δεληγιάννη πριν την ανάπλαση του κέντρου(2010) χαρακτηριζόταν από τη χρήση της εστίασης

Ο πεζόδρομος της Δεληγιάννη δεν αποτέλεσε τμήμα της ανάπλασης, ωστόσο επηρεάστηκε από αυτήν, καθώς μετά την ολοκλήρωση των επεμβάσεων, η κινητικότητα των κατοίκων σε αυτόν, άρχισε να μειώνεται και να μετατοπίζεται στους νέους πεζοδρόμους και στην πλατεία Πετρινού. Η έκταση των νέων δημόσιων χώρων ήταν πολύ μεγαλύτερη, έτσι υπήρχε η δυνατότητα δημιουργίας μιας πολύ μεγαλύτερης ζώνης εστίασης, αλλά και εμπορίου. Με την μετατόπιση των λειτουργιών αυτών στο αναμορφωμένο τμήμα της πόλης, ο πεζόδρομος σταδιακά ερημοποιήθηκε. Αυτό είχε σαν αποτέλεσμα, οι περισσότερες επιχειρήσεις να διακόψουν τη λειτουργία τους, ενώ λίγες να μεταφερθούν σε άλλα σημεία του κέντρου. Πλέον, λειτουργεί ένας πολύ μικρός αριθμός καταστημάτων, κυρίως εμπορικών και λίγων εστίασης, ενώ πολλά ισόγεια κτιρίων είναι αναξιοποίητα (εικ.4.1.10).



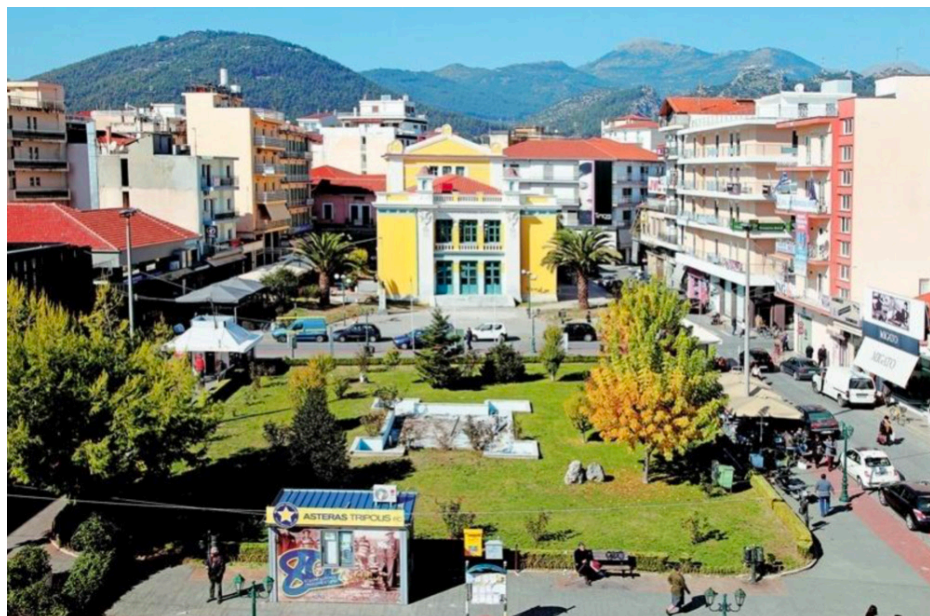
4.1.10. Ο πεζόδρομος Δεληγιάννη σήμερα, αποτελεί μια οδό χαμηλής επισκεψιμότητας, ακόμη και κατά τις πρωινές ώρες. Η χρήση της εστίασης είναι ελάχιστη σε σχέση με το παρελθόν, καθώς μετατοπίστηκε στο αναδιαμορφωμένο τμήμα του κέντρου.

4.2_Σημειακή επέμβαση των αναπλάσεων: Πλατεία Πετρινού

Η πλατεία Πετρινού βρίσκεται στην καρδιά του ιστορικού κέντρου της πόλης. Είναι βασικός πυρήνας του εμπορικού κέντρου, καθώς βρίσκεται μεταξύ των οδών Εθν. Αντιστάσεως και Τ. Σεχιώτη, βασικών εμπορικών δρόμων, αλλά και μεταξύ της κεντρικής πλατείας και της Άρεως. Έχοντας ως κυρίαρχο στοιχείο το Μαλλιαροπούλειο Θέατρο, η πλατεία καθίσταται ως σημείο πολιτισμού και ψυχαγωγίας, γεγονός που της δίνει ιδιαίτερο χαρακτήρα, αποτελώντας το δημοφιλέστερο σημείο συνάντησης των πολιτών. (εικ.4.2.1). Η ανάπλαση του ιστορικού κέντρου, δεν θα μπορούσε να μην συμπεριλάβει και την Πετρινού, ως μια σημειακή επέμβαση. Πριν την ανάπλαση, η πλατεία χωριζόταν σε τρία διαφορετικά τμήματα, με το κεντρικό να αποτελείται από μια τετράγωνη νησίδα κυκλοφορίας, κάτι που διέκοπτε την συνάφεια του δημόσιου χώρου, με την ύπαρξη του απροσπέλαστου, από τους πεζούς, πρασίνου και με την κίνηση του αυτοκινήτου, γύρω από αυτή. Έτσι, η πλατεία δεν αποτελούσε πόλο έλξης, αλλά περιοχή διέλευσης (εικ.4.2.2).



4.2.1. Η πλατεία Πετρινού σήμερα αποτελεί το δημοφιλέστερο σημείο συνάντησης των κατοίκων



4.2.2. Άποψη της πλατείας Πετρινού, πριν την ανάπλαση. Είναι εμφανής ο ρόλος της ως κόμβος κίνησης οχημάτων, παρά ως πλατείας

Στόχος της επέμβασης ήταν, ο δημόσιος χώρος να αντιμετωπιστεί ως ενιαίος και να σχεδιαστεί συνολικά σαν μια πλατεία. Οι δρόμοι που τον διασχίζουν δεν έπαψαν να υπάρχουν, αλλά ενσωματώθηκαν στην πλατεία με τη μορφή πεζοδρόμων. Τέλος, η εικόνα της πλατείας συμπληρώθηκε με σημειακή φύτευση και αστικό εξοπλισμό, λειτουργώντας και ως χώρος στάσης, κάτι που δεν ίσχυε κατά το παρελθόν.

Η πεζοδρόμηση σε συνδυασμό με την ανάπλαση, αλλά και την αλλαγή των χρήσεων γης, έδωσαν νέα πνοή στην πλατεία, κάνοντας την το βασικότερο σημείο συνάντησης των κατοίκων, σε όλο το ιστορικό κέντρο. Η ανάπλαση της πλατείας Πετρινού αποτελεί, ίσως, τη σημαντικότερη σημειακή επέμβαση, καθώς η εικόνα που απέκτησε δεν έμοιαζε σε τίποτα με αυτήν του παρελθόντος. Μετά την ανάπλαση και την πεζοδρόμηση των δρόμων που τη διασχίζουν, το αποτέλεσμα ήταν η πλατεία να επεκταθεί και να μεγαλώσει, κατά πολύ, σε μέγεθος, αυξάνοντας ουσιαστικά, αλλά και αντιληπτικά την έκταση του δημόσιου χώρου.

Τέλος, πολύ σημαντική ήταν και η σύνδεση της νέας πλατείας με το Μαλλιαροπούλειο Θέατρο, μέσω της πεζοδρόμησης της οδού Εθνικής Αντιστάσεως. Η μετατροπή αυτή συνέβαλε στην ανάδειξη του ιστορικού θεάτρου, αλλά έδωσε και στην πλατεία έναν διαφορετικό χαρακτήρα αυτόν που είχε στο παρελθόν.

Η κίνηση των πεζών απελευθερώθηκε πλήρως και τα οχήματα απομακρύνθηκαν, δίνοντας τη δυνατότητα στο δημόσιο αυτό χώρο να λειτουργεί ως πλατεία και όχι πια ως κόμβος. Το γεγονός αυτό, συνέβαλε στην ενοποίηση της και με την πλατεία Άρεως, την μεγαλύτερη, δηλαδή, πλατεία της πόλης και στη δημιουργία ενός αδιάσπαστου και ενιαίου ιστορικού κέντρου, απελευθερωμένου από την κίνηση των οχημάτων. Ακόμη, με την ενοποίηση αυτή, οι εμπορικές δραστηριότητες ενισχύθηκαν με τη βελτίωση της πρόσβασης σε αυτές και δόθηκε η ευκαιρία για τη δημιουργία μιας εκτεταμένης ζώνης εστίασης, που έλειπε από το κέντρο της πόλης, γεγονός που είχε άμεση αναγνώριση από τους κατοίκους.



4.2.3 & 4.2.4. Η οδός Εθνικής Αντιστάσεως μετά την πεζοδρόμησή της. Εμφανής είναι και η ενοποίησή της με το Μαλλιαροπούλειο Θέατρο



4.2.5 & 4.2.6. Η πλατεία Πετρινού σήμερα. Η πρόσβαση των πεζών διευκολύνθηκε με τον περιορισμό του πρασίνου στο κέντρο της

4.3_Σημειακή επέμβαση των αναπλάσεων :Πλατεία Άρεως

Η Άρεως αποτελεί τη μεγαλύτερη, σε έκταση, πλατεία της πόλης. Στο βόρειο και ανατολικό της τμήμα περιβάλλεται από το πάρκο της πόλης, έχοντας στα νότια το πεζοδρομημένο, πλέον, τμήμα της οδού Δημητρακοπούλου και στα δυτικά τον πεζόδρομο της οδού Τάσου Σεχιώτη. Τα κυρίαρχα στοιχεία της πλατείας είναι ο ανδριάντας του Θ. Κολοκοτρώνη και το Δικαστικό μέγαρο, σημεία αναφοράς για ολόκληρη την πόλη (εικ.4.3.1).



4.3.1. Οι οδοί που πεζοδρομήθηκαν και οι χώροι πρασίνου γύρω από την πλατεία Άρεως. Η πεζοδρόμηση, είχε ως αποτέλεσμα την ενοποίηση του αστικού ιστού στο ιστορικό κέντρο, ενώ η διαπλάτυνση της πλατείας έως το Δικαστικό Μέγαρο, έδωσε νέα μορφή, καθιστώντας το ως κεντρικό στοιχείο.

Η ανάπλαση του ιστορικού κέντρου, ολοκληρώθηκε στην πλατεία Άρεως. Πριν την εφαρμογή της μελέτης, ο χώρος αυτός δεν θύμιζε πλατεία, καθώς η κεντρική του επιφάνεια ήταν καλυμμένη με ασφαλτοτάπητα και η οδός Τάσου Σεχιώτη, που μεσολαβούσε του δυτικού ορίου της πλατείας και του Δικαστικού Μεγάρου, αποτελούσε οδό κίνησης οχημάτων. Έτσι, η πλατεία ήταν αποκομμένη από τους εμπορικούς δρόμους που κατέληγαν σε αυτή, συνεπώς η σύνδεση με το κέντρο της πόλης ήταν ελλιπής. Αποτέλεσμα της ύπαρξης μιας οδού κυκλοφορίας στο όριο της πλατείας ήταν και η συσσώρευση παρόδιας στάθμευσης, δίνοντας μια εικόνα που δεν αρμόζει σε μια κεντρική πλατεία (εικ.4.3.2).

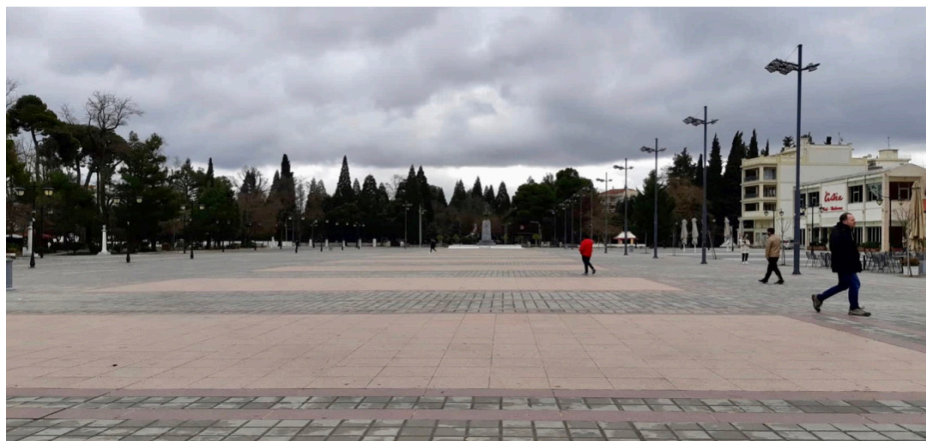


4.3.2.Η πλατεία Άρεως πριν την ανάπλασή της. Η παρόδια στάθμευση γύρω από αυτή και η έλλειψη σύνδεσης με το Δικαστικό μέγαρο ήταν εμπόδιο στην ομαλή λειτουργία της ως πλατεία

Για τη βελτίωση της πλατείας και την καλύτερη σύνδεσή της με το υπόλοιπο κέντρο, η μελέτη προέβλεπε τη διαμόρφωση του τμήματος της οδού Τάσου Σεχιώτη (έως την οδό Παπαρηγοπούλου), ως ενιαίου πεζόδρομου, στο ίδιο επίπεδο με την πλατεία (εικ.4.3.3).

Με τον τρόπο αυτό, το Δικαστικό Μέγαρο ενοποιήθηκε με το δημόσιο χώρο και αποτέλεσε το κεντρικό του στοιχείο. Ακόμη, για την καλύτερη πρόσβαση στην πλατεία από όλες τις πλευρές, προβλέφθηκε και η ανακατασκευή των πεζοδρόμων, και του χώρου γύρω από τον ναό του Προφήτη Ηλία. Τέλος, πεζοδρομήθηκε η οδός Δημητρακοπούλου, συνδέοντας τα όρια των εμπορικών πεζοδρόμων με την πλατεία Άρεως. Η σύνδεσή της με το υπόλοιπο ιστορικό κέντρο και την πλατεία Πετρινού, μέσω των πεζοδρομημένων οδών, την καθιστά άμεσα προσιτή και ασφαλή για τους κατοίκους, σε αντίθεση με το παρελθόν, όπου η κίνηση των οχημάτων στο δυτικό τμήμα της, δυσχέραινε την λειτουργία της.

Η μεγάλη της έκταση και το πράσινο, σε συνδυασμό με τους χώρους εστίασης που υπάρχουν σε αυτή, την έχουν αναδείξει στον κατεξοχήν δημόσιο χώρο χαλάρωσης και αναψυχής των κατοίκων, γι' αυτό και μετά την ανάπλασή της, η μορφολογία της παρέμεινε η ίδια. Ωστόσο, τα τελευταία χρόνια η επισκεψιμότητά της έχει μειωθεί, κατά τους χειμερινούς, κυρίως, μήνες, λόγω της «ανόδου» της Πετρινού με τη συγκέντρωση των χρήσεων εστίασης και αναψυχής σε αυτή.



4.3.3. Η πλατεία Άρεως σήμερα. Το πράσινο και οι χώροι εστίασης διατηρήθηκαν, χωρίς να υπάρξει κάποια αλλαγή. Τα στοιχεία που διαφοροποιήθηκαν ήταν το δάπεδο και ο φωτισμός. Ωστόσο, βελτιώθηκε η πρόσβαση των πεζών και η γενικότερη εικόνα της πλατείας, μετά την απομάκρυνση των οχημάτων.



4.3.4. Το τμήμα της οδού Τάσου Σεχιώτη, σήμερα, που αποτελεί προέκταση της πλατείας



4.3.5. Η πεζοδρομημένη οδός Δημητρακοπούλου



4.3.6. Η επέκταση της Τάσου Σεχιώτη προς την οδό Παπαρηγοπούλου

ΤΟ ΙΣΤΟΡΙΚΟ ΚΕΝΤΡΟ ΣΤΗΝ ΣΥΓΧΡΟΝΗ ΕΠΟΧΗ

5

5_ΤΟ ΙΣΤΟΡΙΚΟ ΚΕΝΤΡΟ ΣΤΗΝ ΣΥΓΧΡΟΝΗ ΕΠΟΧΗ

5.1_Πληθυσμιακά στοιχεία

Στο Δήμο Τρίπολης υπάρχουν 7 δημοτικές ενότητες, 110 οικισμοί και 79 Τοπικές Κοινότητες. Στο Δήμο Τρίπολης η έκταση είναι 1.475.805 τετρ. χλμ. και ο πληθυσμός σύμφωνα με την απογραφή του 2011 της ΕΛ.ΣΤΑΤ. , είναι: 47.254 κάτοικοι (πίνακας 5.1).

Όπως φαίνεται από τον πίνακα, παρατηρείται μείωση του πληθυσμού κατά τη δεκαετία 2001-2011, σχεδόν σε όλους τους οικισμούς και κατ' επέκταση σε όλες τις Δημοτικές Ενότητες του Δήμου Τρίπολης. Μόνη εξαίρεση αποτελεί η Δημοτική Ενότητα Τρίπολης, η οποία σημείωσε μικρή αύξηση, γεγονός που δείχνει την τάση μετακίνησης του πληθυσμού προς το αστικό κέντρο της έδρας του Δήμου.

Δημοτικές Ενότητες (Δ.Ε)	Πληθυσμός 2001	Πληθυσμός 2011	Πυκνότητα 2011
Τρίπολης	32.167	33.785	283,22
Βαλτετσίου	1.357	917	4,36
Κορυθίου	2.379	2.133	18,52
Λεβιδίου	3.433	3.094	9,90
Μαντινείας	3.142	2.114	10,29
Σκίριτιδας	1.597	1.265	6,80
Τεγέας	3.858	3.544	29,95
Φαλάνθου	635	402	1,93
ΔΗΜΟΣ ΤΡΙΠΟΛΗΣ	48.568	47.254	32,02

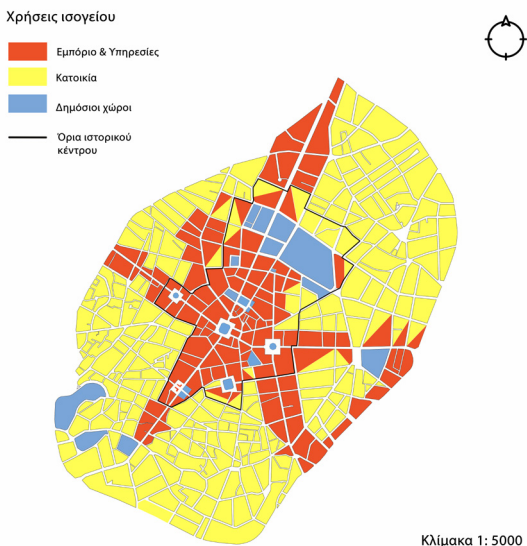
Πίνακας 5.1.

Πληθυσμός και πυκνότητα Δημοτικών Ενοτήτων Δήμου Τρίπολης 2001, 2011, ΕΛ.ΣΤΑΤ.

5.2_ Χρήσεις γης

Οι χρήσεις γης για την πόλη της Τρίπολης, αποτελούσαν ένα χρόνιο ζήτημα που απασχολούσε τους κατοίκους, κιόλας από την ίδρυσή της. Παρά το σχέδιο Βούλγαρη, μέχρι το 1986 δεν υπήρξε καμία οργανωμένη και στοχευμένη πολιτική για τις χρήσεις γης σε όλη την έκταση της πόλης. Ακόμη, οι χρήσεις γης αποτελούν σοβαρό ζήτημα και για τον κέντρο της πόλης, τον πυρήνα της οικιστικής ανάπτυξης, για το οποίο δεν έχει βρεθεί μια λύση για την οργάνωση των χρήσεων, παρά τις μελέτες και τα σχέδια που έχουν, κατά καιρούς, εκπονηθεί.

Οι επικρατούσες χρήσεις γης, διακρίνονται σε χρήσεις κατοικίας και εμπορικές. Στο ιστορικό κέντρο εντοπίζεται, κυρίως, η εμπορική χρήση και η χρήση της κατοικίας στους ορόφους. Με αφετηρία το κέντρο, οι χρήσεις του εμπορίου, δίνουν τη θέση τους στην κατοικία, όσο απομακρυνόμαστε από αυτό, έτσι ο μοναδικός εμπορικός πυρήνας βρίσκεται εξ ολοκλήρου στο κέντρο.



5.2.1. Χρήσεις ισογείου: οι χρήσεις ισογείου στην περιοχή του ιστορικού κέντρου είναι, ως επί το πλείστον, εμπορικές και δεν συναντάται, σχεδόν καθόλου, η κατοικία. Στα υπόλοιπα τμήματα της πόλης, απαντάται κυρίως η κατοικία, συνοδευόμενη από εμπόριο κατά μήκος των κεντρικών αξόνων.

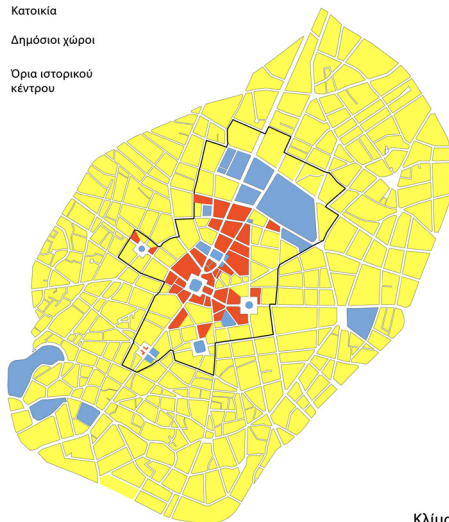
Στο ιστορικό κέντρο της Τρίπολης, οι χρήσεις γης, διαμορφώνονται ως εξής:

Στα ισόγεια των κτιρίων του ιστορικού κέντρου, η επικρατούσα χρήση είναι η εμπορική και πιο συγκεκριμένα εκείνη του υπερτοπικού εμπορίου. Η κατοικία συναντάται σε πολύ μικρά ποσοστά, κυρίως στα όρια του κέντρου, ενώ ελάχιστες είναι και οι υπηρεσίες που στεγάζονται στους ισόγειους χώρους. Ακόμη, εμπορικές χρήσεις εντοπίζονται, στο ισόγειο, κατά μήκος των βασικών οδικών αξόνων, που ενώνουν το κέντρο με την υπόλοιπη πόλη, δημιουργώντας ένα εμπορικό δίκτυο (εικ.5.2.1).

Στους ορόφους των κτιρίων, εντός του ιστορικού κέντρου, επικρατούν οι χρήσεις των υπηρεσιών και των γραφείων, ωστόσο συναντάται και η κατοικία σε ορισμένες περιπτώσεις. Στις περιοχές εκτός του κέντρου, η κατοικία κυριαρχεί, σχεδόν, εξ ολοκλήρου (εικ. 5.2.2)

Χρήσεις ορόφου

- Εμπόριο & Υπηρεσίες
- Κατοικία
- Δημόσιοι χώροι
- Όρια ιστορικού κέντρου



Κλίμακα 1: 5000

5.2.2. Χρήσεις ορόφου: οι χρήσεις στους ορόφους του ιστορικού κέντρου είναι εμπορικές και χρήσεις υπηρεσιών γύρω από τις πλατείες Αγ. Βασιλείου και Πετρινού, ενώ εμφανίζεται και η κατοικία σε μεγάλο ποσοστό, όσο απομακρυνόμαστε από τον ιστορικό πυρήνα. Στους ορόφους της υπόλοιπης πόλης, κυριαρχεί η κατοικία.

Πέρα από τις χρήσεις του εμπορίου, των υπηρεσιών και της κατοικίας, οι ισόγειοι χώροι καταλαμβάνονται, ακόμη, από:

- εργαστήρια, αποθήκες κ.λπ. (κυρίως γύρω από την κεντρική πλατεία, διατηρώντας την παραδοσιακή θέση και χρήση τους
- χώροι πολιτισμού (π.χ. μουσεία)
- κενοί χώροι (αποτελούνται από υπό κατασκευή κτίρια, κτίρια που έχουν περιπέσει σε αχρηστία λόγω παλαιότητας και κακής κατάστασης, κτίρια μικρού μεγέθους που δεν καθίστανται λειτουργικά, κτίρια χαμηλής ζήτησης για εμπορική χρήση που ταυτόχρονα, είναι ακατάλληλα για κατοικία ή κτίρια που τα ιδιοκτησιακά τους προβλήματα, παρεμποδίζουν τη λειτουργία τους)⁴⁷
- ελεύθεροι χώροι και χώροι πρασίνου



5.2.3 Εργαστήρια και αποθήκες
γύρω από το Ι.Ν. Αγίου Βασιλείου



5.2.4. Το αρχαιολογικό μουσείο
στην πλατεία Κολοκοτρώνη



5.2.5. Κτίρια που λόγω παλαιότητας
έχουν περιέλθει σε αχρηστία



5.2.6. Το πάρκο Φιλοδένδρων στην
πλατεία Άρεως

⁴⁷ Σκιντζής Κων/νος, Τρίπολη: πόλη ανθρώπινη-πόλη διαφορετική-πόλη πολιτισμού, με βάση το νέο ιστορικό κέντρο, διπλωματική εργασία, Σχολή Αγρονόμων και Τοπογράφων, ΕΜΠ, 2013, σελ. 63

5.3_Οι πλατείες στο ιστορικό κέντρο της Τρίπολης

Οι πλατείες αποτελούσαν ένα πολύ σημαντικό κομμάτι για την πολεοδομική εικόνα της Τρίπολης, κίβλας από την ίδρυσή της. Αξιοσημείωτο είναι το γεγονός πως οι σημερινές πλατείες, σχεδόν σε ολόκληρη την πόλη, υπήρχαν από το σχέδιο Βούλγαρη και βρίσκονται στην ίδια θέση, ακόμη και σήμερα. Μόνη διαφορά αποτελεί η διαφοροποίησή τους, κυρίως, στη μορφή και τη λειτουργία τους. Οι πλατείες του ιστορικού κέντρου είναι: η Αγ. Βασιλείου, η Ανεξαρτησίας, η Κολοκοτρώνη, η Βαλτετσίου, η Αγ. Δημητρίου και οι Πετρινού και Άρεως.



5.3.1. Οι πλατείες του ιστορικού κέντρου και οι συνδέσεις τους. Η χάραξή τους είχε προβλεφθεί από το σχέδιο Βούλγαρη και διατηρείται μέχρι σήμερα

Η διατήρηση της θέσης και της χάραξης των πλατειών ως σήμερα, μαρτυρούν και τη σπουδαιότητά τους για το ιστορικό κέντρο. Βρίσκονται σε κομβικά σημεία της πόλης, λειτουργώντας και ως κέντρα γειτονιάς και όλες μαζί δημιουργούν ένα δίκτυο πλατειών, ενώνοντας τις περιοχές μέσα και γύρω από το κέντρο.

Παρά τη σπουδαιότητα της θέσης τους, ωστόσο, υπάρχει ένα αρνητικό στοιχείο που δεν μπορεί να παραβλεφθεί. Όλες οι πλατείες, εξαιρουμένων των πλατειών Πετρινού και Άρεως, με το πέρασμα των χρόνων έχουν μετατραπεί σε νησίδες κυκλοφορίας. Αυτό έχει ως αποτέλεσμα το να μην μπορούν να χαρακτηριστούν ως πλατείες με όλη τη σημασία της λέξης. Η κίνηση του αυτοκινήτου στο κέντρο της πόλης, δεν μπορούσε να μην επηρεάσει της πλατείες, δεδομένου της χρονολογίας δημιουργίας τους. Έτσι, ναι μεν υπάρχουν τμήματα δημόσιου χώρου με ελάχιστο πράσινο στο ιστορικό κέντρο, αλλά δεν μπορούν να χρησιμοποιηθούν από τους πεζούς και τους κατοίκους ως χώροι στάσης. Η αδυναμία οικειοποίησής τους, δημιουργεί σχετική ερήμωση των περιοχών στις οποίες βρίσκονται, και καθιστούν την ύπαρξή τους αναγκαία μόνο για την ομαλή κυκλοφορία των οχημάτων.

Στον αντίποδα, μετά την πεζοδρόμηση του ιστορικού και εμπορικού κέντρου, η Πετρινού ήταν ο μόνος κόμβος που μετατράπηκε σε λειτουργική πλατεία. Η σπουδαιότητα αυτής της μετατροπής είναι εμφανής, καθώς σήμερα αποτελεί την πιο πολυσύχναστη πλατεία της πόλης καθ' όλη τη διάρκεια της ημέρας. Οι πεζοδρομήσεις ευνόησαν και την πλατεία Άρεως, όχι στον ίδιο βαθμό, καθώς αυτή προυπήρχε των αναπλάσεων, σχεδόν, με τη σημερινή της μορφή.



5.3.2. Η πλατεία **Αγίου Βασιλείου**. Διακριτή είναι η διακοπή της σχέσης του ναού με το χώρο της πλατείας, λόγω της κίνησης των οχημάτων, γύρω από αυτή



5.3.3. Η πλατεία **Ανεξαρτησίας**. Η διέλευση των πεζών είναι χαμηλή, καθώς η μορφή της εξυπηρετεί περισσότερο την κίνηση των αυτοκινήτων. Παρά την εγγύτητα και την άμεση σύνδεση της με την κεντρική πλατεία, η σημερινή εικόνα της δεν θυμίζει δημόσιο χώρο του ιστορικού κέντρου μιας πόλης.



5.3.4. Η **πλατεία Κολοκοτρώνη** με τη μορφή κόμβου. Το πράσινο και το στοιχείο του νερού χρησιμοποιούνται για την ανάδειξη της πλατείας, χωρίς αυτό να επιτυγχάνεται, λόγω της μορφολογίας του δημόσιου χώρου.



5.3.5. Η πλατεία **Αγίου Δημητρίου** λειτουργεί ως προαύλιος χώρος του ναού



5.3.6.Η πλατεία **Βαλτετσίου**. Τις ημέρες που δεν διεξάγεται η λαϊκή αγορά, η πλατεία μετατρέπεται σε δημόσιο χώρο στάθμευσης και διέλευσης πεζών, χωρίς δυνατότητα στάσης. Αποτελεί ακόμη μια πλατεία του ιστορικού κέντρου, που δεν μπορεί να χρησιμοποιηθεί για τη συνάντηση των κατοίκων.

Πεζοδρομήσεις - Δίκτυα κίνησης

Σήμερα, η κίνηση των πεζών στο ιστορικό κέντρο είναι, ως επί το πλείστον, πεζή, μετά την πεζοδρόμησή των οδών Εθνικής Αντιστάσεως και Τ. Σχεχιώτη. Η απομάκρυνση των αυτοκινήτων από το εμπορικό κέντρο δημιουργήσε ένα ενιαίο δίκτυο πεζοδρόμων, το οποίο ενθάρρυνε την απρόσκοπτη κίνηση των πεζών, αλλά και τη χρήση του ποδηλάτου.

Ωστόσο, η πεζοδρόμηση αυτή συνέβαλε μόνο στη σύνδεση των πλατειών Πετρινού και Άρεως, με αποτέλεσμα οι υπόλοιπες πλατείες του κέντρου να αποτελούν κόμβους κυκλοφορίας του οδικού δικτύου. Αυτό οφείλεται στο γεγονός ότι οι οδοί Εθνομαρτύρων, Ουάσινγκτον και Γεωργίου Α', διέρχονται από τις πλατείες Ανεξαρτησίας, Αγίου Βασιλείου και Κολοκοτρώνη, αντίστοιχα και αποτελούν το δευτερεύον οδικό δίκτυο της πόλης, συγκεντρώνοντας μεγάλο κυκλοφοριακό φόρτο καθημερινά. Συνεπώς, ακόμα και μετά την ανάπλαση του ιστορικού κέντρου, ένα μεγάλο κομμάτι αυτού παραμένει εκτεθειμένο στην κίνηση των αυτοκινήτων.

5.4_ Στοιχεία του παρελθόντος που διατηρήθηκαν ή αλλοιώθηκαν στην σημερινή πόλη

Η Τρίπολη έχει υποστεί πολλές μεταβολές από την ίδρυση της έως σήμερα, επόμενο μιας πόλης που εξελίσσεται. Ωστόσο, χαρακτηριστικά είναι και τα στοιχεία εκείνα, τα οποία εμφανίστηκαν στην πόλη από τα πρώτα κιόλας χρόνια της και διατηρούνται μέχρι και σήμερα. Τα περισσότερα είναι στοιχεία εξέχουσας σημασίας για τη δομή και τη λειτουργία της πόλης, όπως ο πολεοδομικός ιστός.

Το κέντρο της πόλης

Ο πολεοδομικός ιστός του ιστορικού πυρήνα της Τρίπολης, αποτελεί ίσως το βασικότερο στοιχείο που διατηρήθηκε σε μεγάλο βαθμό, στο πέρασμα των αιώνων. Η πόλη της Τρίπολης, λόγω της ισλαμικής πολεοδομικής τυπολογίας, βάσει της οποίας οικοδομήθηκε, αναπτύχθηκε με βάση το κέντρο της.

Το κέντρο βρισκόταν από την ίδρυσή της πόλης, στην ίδια περιοχή και καταλάμβανε σχεδόν την ίδια έκταση με σήμερα. Τα βασικά πολεοδομικά στοιχεία της οθωμανικής πόλης, το σεράι, και το κέντρο με τις αγορές, ταυτίζονται σήμερα με τα βασικά στοιχεία του κέντρου, την πλατεία Άρεως, την Πετρινού και την πλατεία Αγίου Βασιλείου (εικ.5.4.1,5.4.2). Οι δημόσιοι χώροι σχηματίστηκαν στη θέση του οθωμανικού παλατιού και των τεμενών που κατεδαφίστηκαν και σήμερα αποτελούν την καρδιά του ιστορικού κέντρου, αλλά και ολόκληρης της πόλης, συγκεντρώνοντας τις οικονομικές, εμπορικές και ψυχαγωγικές δραστηριότητες της. Με πυρήνα το κέντρο αυτό και ακολουθώντας έναν τύπο πολεοδομικής επέκτασης κατά ομόκεντρους κύκλους, οικοδομήθηκε ολόκληρη η πόλη.



5.4.1.(αριστερά) Το κέντρο της πόλης κατά την οθωμανική εποχή. Βασικά στοιχεία αποτελούσαν το σεράι, ο χώρος και ο δρόμος της αγοράς.

5.4.2.(δεξιά) Το σημερινό κέντρο της πόλης. Βασικά στοιχεία αποτελούν οι πλατείες Άρεως, Πετρινού, Αγ. Βασιλείου και οι εμπορικοί δρόμοι.

Οι χαράξεις

Οι χαράξεις των πλατειών και γενικότερα των δημόσιων χώρων στα ίχνη της οθωμανικής πόλης, έγιναν στο σχέδιο του Βούλγαρη. Όλες οι σημερινές πλατείες του κέντρου είναι σχεδιασμένες από το 1828, έχοντας ωστόσο υποστεί αλλαγές ως προς τη μορφή τους, κυρίως, για χάρη της διευκόλυνσης των οχημάτων. Η αύξηση της πληθυσμιακής πυκνότητας και η αυξανόμενη χρήση του αυτοκινήτου οδήγησαν στη μείωση των κοινόχρηστων χώρων. Έτσι σήμερα, κάποιες πλατείες (Αγίου Βασιλείου, Κολοκοτρώνη και Ανεξαρτησίας) είναι φυτεμένοι κυκλικοί κόμβοι, χωρίς να προσελκύουν τους κατοίκους για στάση και οικειοποίηση, σε αντίθεση με τις δεκαετίες του 50' και του 60', όπου αποτελούσαν χώρους περιπάτου και συγκέντρωσης των πολιτών. Το σχέδιο του 1828, προέβλεπε τη δημιουργία ενός δικτύου δημοσίων χώρων και κεντρικών αξόνων, στα πρότυπα μιας αναγεννησιακής πόλης, το οποίο υπέστη μεταβολές, με την πάροδο των χρόνων. Ωστόσο, διατηρήθηκαν οι προθέσεις και οι χαράξεις αυτές, δημιουργώντας τις προϋποθέσεις για μια, ίσως, μελλοντική επιστροφή στο αρχικό πρότυπο (εικ.5.4.3).



5.4.3. Οι χαράξεις των Βούλγαρη-Garnot με πρότυπο την αναγεννησιακή πόλη.

Οι πλατείες, αλλά και οι βασικοί άξονες που σχεδίασαν διατηρούνται και σήμερα, έχοντας μεταβληθεί μερικώς, κυρίως ως προς τη μορφή.

Η οργανική δόμηση

Οι χαράξεις του Βούλγαρη αποτέλεσαν τη βάση του σημερινού ιστού, όμως σημαντικό ρόλο έπαιξαν και οι κάτοικοι που συνέχιζαν να χτίζουν με βάση το οθωμανικό σύστημα. Το αποτέλεσμα, που φαίνεται και σήμερα, ήταν να υπάρχει αρκετή οργανική δόμηση, με στενούς δρόμους, σε συνδυασμό με ορθοκανονικές χαράξεις πλατειών και βασικών αξόνων. Το γεγονός αυτό μαρτυρά την ιστορία της περιοχής, με τη συνύπαρξη στοιχείων και πρακτικών από διαφορετικές χρονικές περιόδους. Αυτή η αντίφαση συναντάται σε πολλά σημεία της πόλης και του ιστορικού πυρήνα (εικ.5.4.4).

Χαρακτηριστικό παράδειγμα αποτελεί η περιοχή της κεντρικής πλατείας. Από τη μία, βρίσκεται η πλατεία με τους, σχεδόν, κάθετους βασικούς άξονες να καταλήγουν σε αυτή, ενώ στο νότιο τμήμα της κυριαρχούν οι στενοί και άναρχοι δρόμοι, κατάλοιπο της οθωμανικής περιοχής, που μοιάζουν να βρίσκονται σε μια γειτονιά μακριά από το κέντρο της πόλης (εικ.5.4.5). Μερικοί από αυτούς είναι πεζοδρομημένοι, χωρίς ωστόσο να προτιμώνται από τους κατοίκους, λόγω των ελάχιστων χρήσεων κατά μήκος αυτών, της κακής κατάστασης των γύρω κτιρίων και της εκμετάλλευσής τους ως χώρων στάθμευσης. Το μικρό αυτό δίκτυο πεζοδρόμων βρίσκεται σε άμεση επαφή με τις παραδοσιακές στοές της κεντρικής πλατείας, χωρίς ωστόσο να συνδέεται με το κύριο δίκτυο του κέντρου, αποτελώντας ένα αναξιοποίητο και ερημοποιημένο τμήμα του ιστορικού κέντρου (εικ.5.4.6).



5.4.4. Οι δρόμοι του οθωμανικού ιστού που διατηρούνται σήμερα



5.4.5.Στενοί δρόμοι, νότια της κεντρικής πλατείας, που παραπέμπουν στην οθωμανική εποχή



5.4.6.Αναξιοποίητοι πεζόδρομοι στο κέντρο της πόλης, κατάλοιπα της οθωμανικής εποχής

Οι χρήσεις γης

Η διατήρηση του κέντρου στο ίδιο σημείο, είχε σαν αποτέλεσμα και τη διατήρηση πολλών χρήσεων στην περιοχή αυτή. Συγκεκριμένα, στην περιοχή της κεντρικής πλατείας, κατά το παρελθόν βρίσκονταν κάποια εμπορικά καταστήματα και εργαστήρια, που δημιουργούσαν μια διασκορπισμένη και άναρχη αγορά, μέχρι το 1855, που καταστράφηκαν από πυρκαγιά. Μετά το γεγονός αυτό και την ανοικοδόμηση του ναού του Αγίου Βασιλείου, συντάχθηκε σχέδιο που καθόριζε ομοιόμορφες στοές, γύρω από τα εργαστήρια της πλατείας, δημιουργώντας τοξωτές στοές, στα οθωμανικά πρότυπα. Οι στοές αυτές στεγάζουν εμπορικά καταστήματα και αποτελούν χαρακτηριστικό της περιοχής και σήμερα, ενώ διασώζονται και ελάχιστα παραδοσιακά εργαστήρια(εικ.5.4.7). Ολόκληρος ο ιστορικός πυρήνας, χαρακτηρίζεται από τη χρήση του εμπορίου και της αναψυχής, ενώ στα υπόλοιπα τμήματα της πόλης, κυριαρχεί η κατοικία, κάτι που συνέβαινε ανέκαθεν.

Με την αύξηση του πληθυσμού στα τέλη του 19ου αιώνα και την ανάγκη επέκτασης του χώρου λειτουργίας της αγοράς και της εμπορικής δραστηριότητας, γενικότερα, η περιοχή κατοικίας σε ένα σημαντικό μέρος γύρω από το παραδοσιακό κέντρο της αρχικής πόλης, μετατοπίστηκε σε υψηλότερο επίπεδο, στους ορόφους δηλαδή των νέων, διώροφων τότε κτιρίων. Σήμερα η εικόνα παραμένει σχεδόν η ίδια, με τη διαφορά ότι τα ύψη των κτιρίων έχουν αυξηθεί, σε αρκετές περιπτώσεις του κέντρου, και ότι οι όροφοι καταλαμβάνονται από υπηρεσίες και γραφεία, παρά από χρήση κατοικίας.

Οι χρήσεις γης, συνεπώς, δεν φαίνεται να έχουν υποστεί αλλαγές, καθώς η αγορά συγκεντρώνεται στο κέντρο και η κατοικία,- σε ορισμένες περιπτώσεις- χωροθετείται στους ορόφους, ή βρίσκεται, κυρίως, εκτός κέντρου.



5.4.7. Οι τοξωτές στοές γύρω από την κεντρική πλατεία είναι κάποια από τα λίγα παραδοσιακά χαρακτηριστικά που έχουν διατηρηθεί στον ιστορικό πυρήνα

Επιπλέον, οι όροι δόμησης του ιστορικού κέντρου παραμένουν, σχεδόν, οι ίδιοι από το 1955 και δεν έχει προβλεφθεί κάποια μεταβολή τις τελευταίες δεκαετίες. Το κέντρο σήμερα αποτελείται στο μεγαλύτερο μέρος του από νεόδμητα κτίρια δυο έως και τεσσάρων ορόφων. Το γεγονός αυτό, αλλοιώνει τα χαρακτηριστικά του ιστορικού πυρήνα, καθώς η εικόνα του σήμερα, δεν θυμίζει σε τίποτα την εικόνα που είχε κάποιες δεκαετίες πριν.

Το ιστορικό κτιριακό απόθεμα

Η πολεοδομική εξέλιξη της Τρίπολης συνοδεύτηκε από την οικοδόμηση νέων κτιρίων, αλλά και την κατεδάφιση των παλαιών. Στην περιοχή του ιστορικού κέντρου, αλλά και γύρω από αυτό, πολλά από τα νεοκλασικά κτίρια που υπήρχαν, μέχρι το Β' παγκόσμιο πόλεμο, έδιναν την εικόνα μιας ευρωπαϊκής πόλης. Με το πέρασμα των χρόνων, πολλά από αυτά τα αρχιτεκτονήματα χάθηκαν, είτε γιατί εγκαταλείφθηκαν από τους ιδιοκτήτες τους, είτε γιατί έπεσαν θύματα της αντιπαροχής και του εκσυγχρονισμού, πριν χαρακτηριστούν ως διατηρητέα. Η απώλεια πολλών από τα κτίρια αυτά, σε συνδυασμό με την οικοδόμηση πολυκατοικιών, στη θέση τους, ήταν η βασική αιτία για την αλλοίωση της παραδοσιακής εικόνας της πόλης και την απώλεια του χαρακτήρα του ιστορικού κέντρου. Ακόμη και αν έχουν διασωθεί κάποια από αυτά, δεν έχει γίνει κάποια προσπάθεια ανάδειξης και αξιοποίησής τους, κάτι που εάν συνέβαινε, θα προσέδιδε χαρακτήρα και ταυτότητα στο ιστορικό κέντρο.

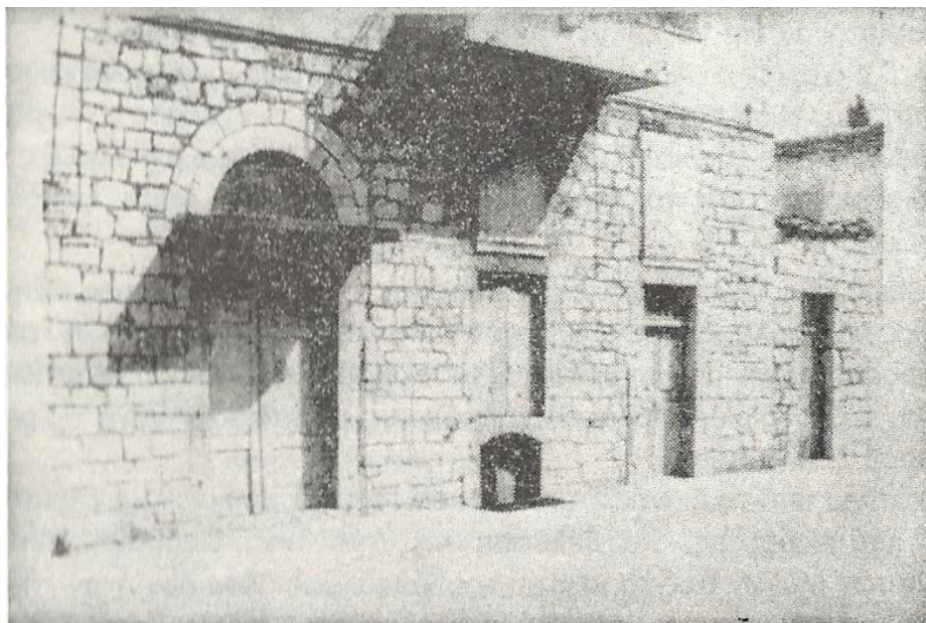
Κτίρια που κατεδαφίστηκαν

Στα μέσα του 19ου αιώνα, οι κάτοικοι της Τρίπολης άρχισαν να αντικαθιστούν τα αρχικά κτίρια της πόλης με νέα, νεοκλασικού ρυθμού. Τα πρώτα αυτά κτίρια, ήταν απλά και μονώροφα και διέθεταν κήπο, ενώ στην κεντρική περιοχή της πόλης η πρόσοψη του οικοπέδου καλυπτόταν από το κατάστημα ή το εργαστήριο του ιδιοκτήτη και στο πίσω μέρος βρισκόταν η οικία του. Δυστυχώς, πολλές από τις μετεπαναστατικές κατοικίες που χτίστηκαν την εποχή του Όθωνα, σήμερα έχουν κατεδαφιστεί.^{48 49 50}

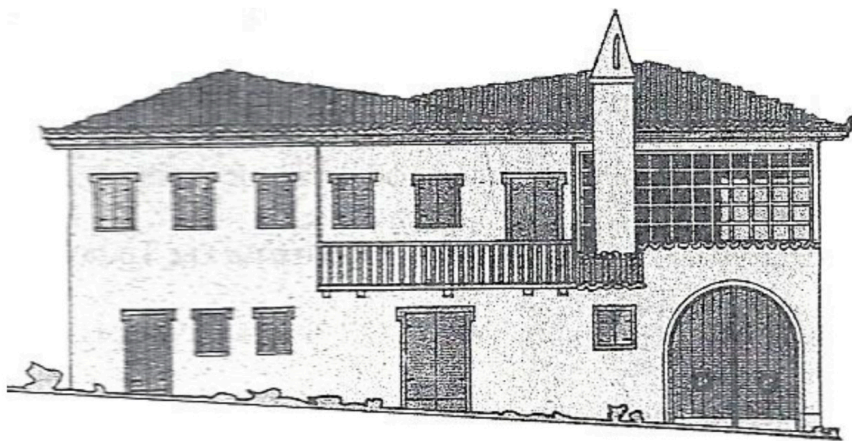
48 Γριτσόπουλος Τ., Ιστορία της Τριπολιτσάς, Έκδοσις Ενώσεως Τριπολιτών Αττικής, Αθήνα, 1976, σελ.410

49 Κυδωνιάτης Σ., Το νεοκλασικό κίνημα και τα νεοκλασικά σπίτια της Τριπολιτσάς, Εκδόσεις Ενώσεως Τριπολιτών Αττικής, Αθήνα, 1988

50 Γρηγοράκης Ν., Τρίπολη, εκδόσεις Μίλητος, 2008



5.4.8. Αρχοντικό του Γρηγορίου Α' Κυδωνιάτη, στην οδό Καλαμάτας. Το τριώροφο αυτό κτήριο, φρουριακού τύπου με φανερή τη λιθοόπιστη τοιχοποιία του, χτίστηκε το 1851 κατά τον παλαιό παραδοσιακό τρόπο, πριν επικρατήσει στην πόλη ο νέος ρυθμός. Θεωρείται αντιπροσωπευτικό έργο αρκαδικής αρχιτεκτονικής. Το κτήριο αυτό, αφού διατηρήθηκε για περισσότερο από έναν αιώνα, κατεδαφίστηκε γύρω στο 1950.



5.4.9. Το σπίτι του λαϊκού ζωγράφου – αγιογράφου Ευστράτιου Κυδωνιάτη. Μονοκατοικία που διαμορφώθηκε σε διπλοκατοικία, με «χαγιάτι» και τζαμαρία. Αποτελούσε χαρακτηριστικό δείγμα λαϊκής αρχιτεκτονικής της Αρκαδίας στα χρόνια της απελευθέρωσης από τον τουρκικό ζυγό.

Κτίρια που διασώζονται, αλλά έχουν εγκαταλειφθεί

Σήμερα, πολλά από τα παραδοσιακά κτίρια του ιστορικού κέντρου, κυρίως αυτά που απαντώνται σε οδούς με χαμηλότερη κυκλοφορία, μπορεί να μην έχουν κατεδαφιστεί, ωστόσο έχουν περιέλθει σε κακή ή και επικίνδυνη κατάσταση, λόγω της εγκατάλειψής τους. Υπάρχουν αρκετά παραδείγματα σε πολλές οδούς του κέντρου



5.4.10 .Το σπίτι του θεατρικού συγγραφέα Θεόδωρου Συναδινού, νότια της κεντρικής πλατείας, στην οδό Ταξιαρχών



5.4.11. Εγκαταλελειμμένη κατοικία στην οδό Ταξιαρχών



5.4.12. Κατοικία στην οδό Παπαναστασίου. Άλλο ένα δείγμα παραδοσιακής αρχιτεκτονικής που έχει μείνει αναξιοποίητο

Κτίρια που διατηρούνται

Πέρα από τα κτίρια που κατεδαφίστηκαν και αυτά που μένουν αναξιοποίητα, υπάρχουν και αρκετά που διατηρούνται σε καλή κατάσταση. Ορισμένα από αυτά, κυρίως τα δημόσια κτίρια, έχουν αναδειχθεί, κοσμώντας το ιστορικό κέντρο και προσδίδοντας σε αυτό έναν ιδιαίτερο χαρακτήρα.



5.4.13. Διατηρητέα κτίρια στον ιστορικό πυρήνα της Τρίπολης. Βρίσκονται κυρίως κοντά και γύρω από τις πλατείες του κέντρου και τα περισσότερα από αυτά στεγάζουν δημόσιες υπηρεσίες ή κατοικίες.

Κάποια από αυτά τα κτίρια που διατηρούνται, άλλα σε καλή και άλλα σε λιγότερο καλή κατάσταση, στεγάζουν σημαντικές λειτουργίες για την πόλη. Μερικά από αυτά είναι το Μαλλιαροπούλειο Θέατρο, στην πλατεία Πετρινού που αποτελεί σημείο αναφοράς για την πόλη(εικ.5.4.14), όπως και το Δικαστικό Μέγαρο, στην πλατεία Άρεως,(εικ.5.4.15), το κτίριο του παλιού Δημαρχείου(εικ.5.4.16) και το κτίριο της Φιλαρμονικής(εικ.5.4.17).



5.4.14 Το Μαλλιαροπούλειο Θέατρο αποτελεί ένα από τα πιο εμβληματικά κτίρια της πόλης



5.4.15 Το Δικαστικό Μέγαρο ως κυρίαρχο στοιχείο της πλατείας Άρεως



5.4.16 Το Μαντζούνειο κληροδότημα, στην πλατεία Κολοκτρώνη, που σήμερα στεγάζει τη φιλαρμονική, είναι ένα ιστορικό κτίριο, που παρά την λειτουργία του, δεν αξιοποιείται όπως θα του άξιζε



5.4.17 Το κτίριο του παλιού Δημαρχείου στον πεζόδρομο της Εθνικής Αντιστάσεως, στο οποίο στεγάζονται διοικητικές υπηρεσίες

ΣΥΜΠΕΡΑΣΜΑΤΑ



6_ΣΥΜΠΕΡΑΣΜΑΤΑ

Τα ιστορικά κέντρα των πόλεων καταλαμβάνουν ένα τμήμα του σημερινού πολεοδομικού ιστού, αποτελώντας στην πραγματικότητα τον ιστορικό πυρήνα, από όπου ξεκίνησε και στη συνέχεια αναπτύχθηκε η σύγχρονη πόλη. Με το πέρασμα των χρόνων, παρατηρείται ότι το ιστορικό κέντρο της εκάστοτε πόλης, είναι ένα μέγεθος που παραμένει σταθερό σε σχέση με τη διαρκώς διευρυνόμενη έκταση αυτής, ενώ ταυτόχρονα, υπάρχει η ανάγκη προστασίας και ανάδειξης των χαρακτηριστικών του ιστορικού πυρήνα. Συμπεραίνουμε, έτσι, ότι οι μεταβολές που επιδρούν στους αστικούς πυρήνες, θα πρέπει να αντιμετωπίζονται με ιδιαίτερη μέριμνα, στοχεύοντας στη διατήρηση και αναβίωση των ιστορικών στοιχείων και τμημάτων των πόλεων.

Η πόλη της Τρίπολης μέσα στους αιώνες, ήρθε αντιμέτωπη με πολλές ανακατατάξεις, ιστορικές, κοινωνικές και μορφολογικές. Το γεγονός ότι κατά την Τουρκοκρατία και τα Επανασταστικά χρόνια, η πόλη καταστράφηκε ολοσχερώς, σημαίνει πως η αρχική μορφή της, που αποτελεί και βάση της σημερινής, είναι σχετικά πρόσφατη και χρονολογείται γύρω στο 1828. Ωστόσο, τα βασικά πολεοδομικά χαρακτηριστικά του ιστορικού κέντρου δημιουργήθηκαν κατά την Τουρκοκρατία και η θέση τους καθόρισε το σημερινό κέντρο της πόλης. Γενικότερα, ο πολεοδομικός ιστός που δημιουργήθηκε εκείνη την εποχή ήταν στα πρότυπα μιας καθαρά οθωμανικής πόλης, με σχετικά άναρχη δόμηση και εκτάσεις πρασίνου εντός των ιστορικών τειχών.

Η επίδραση του σχεδίου Βούλγαρη – Garnot

Όπως αναφέραμε παραπάνω, η πολεοδομική επέκταση της πόλης έγινε κατά ομόκεντρους κύκλους, επηρεασμένη από την οθωμανική τυπολογία και αποτελεί μια μορφή που διατηρήθηκε και προσαρμόστηκε στις ανάγκες της αναπτυσσόμενης πόλης. Ακόμη και σήμερα, σώζονται πολλές συνοικίες εκείνης της εποχής, σε συνδυασμό με τους δημόσιους χώρους που δημιουργήθηκαν στα ίχνη των οθωμανικών ανακτόρων και αγορών, συνεπώς, καταλαβαίνουμε ότι αυτή η εικόνα της πόλης, επηρέασε σε σημαντικό βαθμό και τη σημερινή. Ο βασικότερος λόγος αυτής της διατήρησης ήταν το σχέδιο των Βούλγαρη – Garnot, το 1828. Το σχέδιο αυτό αποτέλεσε την πρώτη, ουσιαστική πολεοδομική παρέμβαση στη δομή του ιστού της οθωμανικής πόλης. Η σχεδιαστική φιλοσοφία, από τη μία περιελάμβανε μια ορθογωνική διάταξη των δημοσίων χώρων με ευθυγραμμισμένη ρυμοτομία και συμμετρίες, από την άλλη προέβλεπε τον σεβασμό στην προϋπάρχουσα κατάσταση.

Επομένως, εφόσον ένα τόσο σημαντικό και καθοριστικό σχέδιο πόλης, διατηρούσε τα χαρακτηριστικά του οθωμανικού ιστού, αυτά δεν θα μπορούσαν παρά να παραμείνουν στην πόλη, προσδίδοντάς της έναν ιδιαίτερο χαρακτήρα.

Το σχέδιο του 1828, ήταν το σημαντικότερο στην πολεοδομική εξέλιξη της Τρίπολης και έπαιξε καταλυτικό ρόλο, αν αναλογιστούμε τη σημερινή μορφή του ιστορικού κέντρου. Κατάφερε να συνδυάσει συμμετρικές χαράξεις των βασικών οδών και τετράγωνα πλατείες με τον προυπάρχοντα οργανικό ιστό. Αυτό ήταν αποτέλεσμα του σεβασμού στην οθωμανική διαμόρφωση της πόλης και στους κατοίκους, καθώς το σχέδιο προσπάθησε να προσαρμοστεί στην υφιστάμενη κατάσταση και στις επιθυμίες των πολιτών. Ακόμη, ο καθορισμός των χρήσεων γης που προβλέφθηκαν τότε, κυρίως για τους κεντρικούς άξονες και τις πλατείες, διατηρείται έως σήμερα σε μεγάλο βαθμό.

Παρατηρώντας, λοιπόν, τη σημερινή πόλη, και ειδικότερα το κέντρο της, είναι σαφές ότι το σχέδιο αυτό έχει καθορίσει την εικόνα και τον ιστό της πόλης, παρά τα σχέδια που ακολούθησαν. Βασικά χαρακτηριστικά είναι ο καθορισμός της θέσης της κεντρικής πλατείας, βάσει της θέσης του κεντρικού τεμένους και η χάραξη των κύριων οδικών αξόνων στα ίχνη των πυλών του τείχους. Εάν αυτά δεν είχαν διατηρηθεί, δεν θα μπορούσαμε σήμερα να μιλάμε για ιστορικό, αλλά για ένα σύγχρονο κέντρο. Για τον ίδιο ακριβώς λόγο, σήμερα δεν θα μπορούσαμε να μιλάμε για ιστορικό κέντρο της Τρίπολης, αν η σχεδιαστική φιλοσοφία είχε σταθεί μόνο στα πρότυπα της αναγεννησιακής πόλης και των ορθοκανονικών χαράξεων. Το σχέδιο, ωστόσο, σεβάστηκε τον ιστορικό πυρήνα και τον υφιστάμενο οθωμανικό ιστό.

Ακόμη ένας λόγος που οδήγησε το κέντρο της πόλης στη σημερινή του μορφή, είναι η επιμονή των κατοίκων να χτίζουν βάσει του παλιού οθωμανικού ιστού, ακόμη και μετά την εφαρμογή του σχεδίου του 1828. Αυτή η συνήθεια ευνοούνταν από το μέγεθος και το σχήμα των οικοδομικών τετραγώνων, που προέβλεπε το σχέδιο. Ακόμη, ένας λόγος ήταν και η ύπαρξη υποτυπωδών δρόμων που άτυπα είχαν σχεδιαστεί για την είσοδο σε ορισμένα κτίρια. Έτσι, η δραστηριότητα των κατοίκων και η προσκόλλησή τους στα οθωμανικά πρότυπα, συντέλεσαν στη διατήρηση ενός οργανικού ιστού, με στενούς και ελικοειδείς δρόμους, που συνυπήρχαν με τις νέες χαράξεις.



6.1 & 6.2. Η διατήρηση οργανικού ιστού, παρά τις νέες χαράξεις. Το φαινόμενο αυτό απαντάται στις παλαιότερες συνοικίες της πόλης.

Η επίδραση του σχεδίου του 1836

Το σχέδιο του 1836, που ακολούθησε ήταν μια προσπάθεια για ακόμη μεγαλύτερη προσαρμογή στα αρχικά πρότυπα της προεπαναστατικής πόλης. Μια βασική συνεισφορά του σχεδίου αυτού, ήταν η δημιουργία του πάρκου της πόλης, που διατηρήθηκε και επεκτάθηκε, αποτελώντας σήμερα τον βασικό πράσινο πνεύμονα του κέντρου.

Ωστόσο, το σχέδιο αυτό επέφερε μεταβολές που είχαν ως συνέπεια να χαθεί η μια από τις κάθετες χαράξεις των κεντρικών αξόνων και να κατακερματιστεί ο αστικός ιστός, λόγω έλλειψης μέριμνας των αυξανόμενων λειτουργιών. Τα αποτελέσματα αυτά είναι εμφανή σήμερα, καθώς η πόλη αναπτύσσεται καθ' ύψος και το ιστορικό κέντρο περιλαμβάνει, σε μεγάλο βαθμό, πολυώροφα κτίρια.

Η επίδραση του σχεδίου του 1955

Το σχέδιο του 1955, που ακολούθησε είναι και αυτό που χαρακτηρίζει, περισσότερο, τη σημερινή πόλη, περιλαμβάνοντας πυκνή δόμηση στο κέντρο και ανάπτυξη της υπόλοιπης πόλης, περιμετρικά, γύρω από αυτό. Στα χρόνια που ακολούθησαν η πόλη συνέχισε να επεκτείνεται με βάση τον ιστορικό πυρήνα, ενώ η πληθυσμιακή αύξηση, οδήγησε σε ακόμη μεγαλύτερη δόμηση καθ' ύψος και περιορισμό κάποιων δημόσιων χώρων.

Συμπεραίνουμε λοιπόν, ότι παρά τις όποιες μεταλλαγές, ο πολεοδομικός ιστός της πόλης, σήμερα, διατηρείται σταθερός, έχοντας ως κύρια βάση, το σχέδιο των Βούλγαρη-Garnot. Η διατήρηση των χαράξεων και του ιστού που προέβλεπε, που είχαν ως αποτέλεσμα τη διαμόρφωση ενός ιστορικού κέντρου, αποδεικνύουν και την σπουδαιότητά του.

Ακόμη, η διατήρηση των βασικών δικτύων του κέντρου στην ίδια θέση με την αρχική και η οργανική δόμηση σε πολλά τμήματα του ιστορικού κέντρου, είναι στοιχεία που διαμορφώνουν και αυτά τον χαρακτήρα της πόλης και παραπέμπουν στην ιστορία της. Τον ίδιο ρόλο έχουν και οι χρήσεις γης, που συγκεντρώνουν τις εμπορικές και ψυχαγωγικές δραστηριότητες στο κέντρο, όπως συνήθιζαν να κάνουν από την ίδρυση της πόλης.

Ωστόσο, η συνολική εικόνα του ιστορικού κέντρου της πόλης σήμερα, μοιάζει περισσότερο σύγχρονη, παρά τη διατήρηση όλων αυτών των στοιχείων του παρελθόντος. Η πρόσφατη ανάπτυξη του κέντρου, σαν μια προσπάθεια βελτίωσής του, από τη μία, επανάφερε τις διαστάσεις του πρωταρχικού δικτύου, με την πεζοδρόμηση των κεντρικών οδών και την απομάκρυνση των οχημάτων, όπως συμβαίνει, γενικότερα,

στα ιστορικά κέντρα.

Από την άλλη, η ύπαρξη των ψηλών κτιρίων δε συνάδει απόλυτα με τα νεοκλασικά και παραδοσιακά του κτίρια, δημιουργώντας μια πολυσυλλεκτική εικόνα και όχι μια ξεκάθαρα ιστορική.

Αυτή η εικόνα οφείλεται, κυρίως, στους υψηλούς συντελεστές δόμησης και στα μεγάλα ύψη των νεόδμητων κτιρίων του. Οι ψηλές πολυκατοικίες, κατά μήκος των κεντρικών πεζοδρόμων και γύρω από τις πλατείες, δημιουργούν μια εικόνα σύγχρονης πόλης, χωρίς να αναδεικνύουν την παλαιότητα και τον ιστορικό της χαρακτήρα. Η πεζοδρόμηση του κέντρου αποτέλεσε μια προσπάθεια να αναδειχθεί ο ιστορικός πυρήνας, ωστόσο η οικοδόμηση των υψηλών κτιρίων είχε προηγηθεί. Θετικό είναι το γεγονός ότι διατηρούνται και αξιοποιούνται πολλά νεοκλασικά κτίρια, συνεπώς, ο ιστορικός πυρήνας συμπληρώνεται και αναδεικνύεται από αυτά τα αρχιτεκτονήματα, τα οποία αποτελούν αναπόσπαστο κομμάτι της πόλης. Τα κτίρια αυτά προσδίδουν στο ιστορικό κέντρο και τον αντίστοιχο χαρακτήρα.

Για το λόγο αυτό, το κέντρο της πόλης παρά την ιστορία, τη διατήρηση των χαράξεων και της μορφολογίας του παρελθόντος, δεν έχει έναν απόλυτα διακριτό ιστορικό χαρακτήρα και τα χαρακτηριστικά του δεν ταυτίζονται απόλυτα με αυτά των ιστορικών κέντρων. Συνεπώς, η Τρίπολη αποτελεί μια πόλη δυο ταχυτήτων, που συνδυάζει το χθες με το σήμερα.

Εν κατακλείδι, παρατηρείται μια προσπάθεια για αναβάθμιση της εικόνας της πόλης, με ορισμένους από τους στόχους που έχουν τεθεί, να έχουν ήδη πραγματοποιηθεί. Παρόλα αυτά, χρειάζονται ακόμα αρκετές ενέργειες για να πραγματοποιηθούν μεταβολές που θα διατηρήσουν και θα αναδείξουν την ιστορική ταυτότητα του κέντρου της Τρίπολης.

Βιβλιογραφία

Μελέτες

- Καταγραφή Διατηρητέων Κτηρίων Τρίπολης, Ομάδα εργασίας: Μελκίδη Χρύσα, Σταμπούλογλου - Φρέντζου Δέσποινα, Χόρτη Βασιλική, Ξαγάς Βασίλης, Τεχνικό Επιμελητήριο Ελλάδας, Περιφ. Τμ. Κεντρικής και Νότιας Πελοποννήσου, Τρίπολη, Ιούνιος 1999
- Σχέδιο Χωροταξικής Ανάπτυξης του Δήμου Τρίπολης και της Περιφερειακής Περιοχής – ΓΠΣ Δήμου Τρίπολης, ENVPLAN : Γ.Θ. Τσεκούρας & Συνεργάτες, Α. Ρήγα, Κ. Αντωνιάδης, Ξ. Κόζαρης, Ιούλιος 2010
- Τρίπολη Ανάπλαση Ιστορικού Κέντρου, Μπίκος Γ. – Τσάλλας Χ. & Συνεργάτες, ΟΜΑΣ 80 Ε.Π.Ε., Ράπτης Στέργιος, Βασιλικιώτη Αλεξάνδρα, Οκτώβριος 2001

Βιβλία

- Βέης Ν., Η Τρίπολις προ του 17ου αιώνας, Εν Αθήναις εκ του τυπογραφείου Π.Δ. Σακελάριου, 1907
- Γρηγοράκης Ν., Τρίπολη, εκδόσεις Μίλητος, 2008
- Γριτσόπουλος Τ., Ιστορία της Τριπολιτσάς, Έκδοσις Ενώσεως Τριπολιτών Αττικής, Αθήνα, 1972, τόμος Α
- Γριτσόπουλος Τ., Ιστορία της Τριπολιτσάς, Έκδοσις Ενώσεως Τριπολιτών Αττικής, Αθήνα, 1976, τόμος Β,Γ
- Δάλκου Γ., Ο Διόνυσος στην Αρκαδία, Δήμος Τρίπολης, 2013
- Ζήβας Δ., Τα μνημεία και η πόλη: 13 κείμενα για την προστασία και τη λειτουργική επανένταξη των μνημείων στον ιστό της πόλης, Αθήνα, 1997
- Θεοδωράκη-Πάτση, Νέο-παραδοσιακό σχέδιο οικισμού: Μετά τις «ανοικτές πόλεις», Τεχνικά Χρονικά , τεύχος 1-2, σελ. 61,62, ΤΕΕ, 2003
- Κλουτσινιώτη Ρ., Πόλη και πολιτισμός. Η αισθητική της ελληνικής πόλης, 2004

- Κυδωνιάτης Σόλων, Το Νεοκλασικό Κίνημα και τα Νεοκλασικά Σπίτια της Τριπολιτσάς, Εκδόσεις Ενώσεως Τριπολιτών Αττικής, Αθήνα, 1988
- Κρεμμυδάς Β., Αφιέρωμα: Τρίπολις, η καρδιά της Πελοποννήσου. Από την Ιστορική Τριπολιτσά, στην εκπνοή του 20ου αιώνα, Η Καθημερινή, Κυριακή 4 Ιουνίου 1995
- Μανωλικάκη Ε., Ανάπλαση και Βιώσιμη ανάπτυξη ιστορικών κέντρων πόλεων, η περίπτωση των Χανίων, διπλωματική εργασία, ΤΜΧΠΠΑ, 2008
- Μαρμαράς Ε., Οι αρχές προστασίας της πολιτιστικής κληρονομιάς και η εφαρμογή τους στους ιστορικούς πολεοδομικούς πυρήνες, 2005
- Μουτσόπουλος Νικόλαος, Τρίπολις: Το ρυθμιστικόνσχέδιον, Θεσσαλονίκη, 1976, τόμος Β
- Μπουέρμαν Α., Τρίπολις : Η ζωή μιας ελληνικής πόλεως, Ελληνική Εκδοτική εταιρεία Αλεξ. Φιλόπουλου, Αθήνα, 1957
- Παπαντωνόπουλος Μίμης, Η Τρίπολη του χθες και του σήμερα, Τρίπολη 1991
- Πετρονώτης Αργύρης, Ελληνική Παραδοσιακή Αρχιτεκτονική, Εκδοτικός Οίκος Μέλισσα, τόμος Δ: Πελοπόννησος Α, Αρκαδία (αναβιβλιοδέτηση ΕΜΠ), 1990
- Σάθας Κων/νος, Τουρκοκρατούμενη Ελλάς: ιστορικό δοκίμιο περί των προς αποτίναξιν του Οθωμανικού ζυγού επαναστάσεων του Ελληνικού Έθνους, Αθήνα, 1896
- Τσακόπουλος Παναγιώτης, Τρίπολη: Πολεοδομική, Μορφολογική Μελέτη μετάβασης απ' την Οθωμανική στη Νεοελληνική Πόλη, ανάπτυπο από τα πρακτικά του Διεθνούς Συμποσίου Ιστορίας: Νεοελληνική Πόλη, της Εταιρείας Μελέτης Νέου Ελληνισμού, Αθήνα, 1985
- Χρυσανθόπουλος Φώτιος, Απομνημονεύματα περί της Ελληνικής Επανάστασεως / Υπό Φωτάκου πρώτου υπασπιστού του Θεοδώρου Κολοκοτρώνου., Τύποις και βιβλιοπολείω Π.Δ Σακελλάριου, Αθήνα, 1858

- Burtenshaw D., Bateman M., Ashworth G.J., The European City: A Western Perspective, London, 1991
- Rodwell D, Conservation and Sustainability in Historic Cities, Blackwell Publishing, Singapore, 2007

Διπλωματικές εργασίες

- Γενναδίου Μ., Τα ιστορικά κέντρα των πόλεων και η λειτουργία της κατοικίας: Η περίπτωση της παλιάς πόλης του Ρεθύμνου, Παν/μιο Θεσσαλίας, Τμήμα Μηχανικών Χωροταξίας, Πολεοδομίας και Περιφερειακής Ανάπτυξης, Βόλος, 2009
- Δούρου Κων/να, Ιστορική αναδρομή και πολεοδομική εξέλιξη της πόλης της Τρίπολης, ΕΜΠ, Σχολή Πολιτικών Μηχανικών, Τομέας ανθρωπιστικών και κοινωνικών ερευνών και δικαίου, Αθήνα, 2011
- Σκιντζής Κων/νος, Τρίπολη: Πόλη Ανθρώπινη-Πόλη Διαφορετική-Πόλη Πολιτισμού με βάση το νέο ιστορικό κέντρο, ΕΜΠ, Σχολή Αγρονόμων & Τοπογράφων Μηχανικών, Τομέας Γεωγραφίας και Περιφερειακού Σχεδιασμού, Αθήνα, 2013

Αρχεία

Αρχείο Τμήματος Πολεοδομίας Δήμου Τρίπολης
 Αρχείο Τεχνικών Υπηρεσιών Δήμου Τρίπολης
 Αρχείο Δημόσιας Βιβλιοθήκης Τρίπολης

ΦΕΚ

ΦΕΚ 320Α/1955
 Β.Δ.29-5-1959
 Β.Δ.23-10-1959/ΦΕΚ11Δ/9-11-1959
 Β.Δ.19-5-1964/ΦΕΚ78Δ/6-6-1964
 Β.Δ.19-1-1972/ΦΕΚ20Δ/29-1-1972
 ΦΕΚ 1092Δ 12-11-1986

Πηγές εικόνων

- 2.3.1 προσωπικό αρχείο
- 2.4.1 traveltripolis.gr
- 2.5.1 flickr.com
- 3.1.1 Μπουέρμαν Α.
- 3.1.2 Τσακόπουλος Π.
- 3.1.3 Τσακόπουλος Π
- 3.1.4 Πετρονώτης Α.
- 3.2.1 Τσακόπουλος Π.
- 3.2.2 Τσακόπουλος Π
- 3.2.3 Τσακόπουλος Π
- 3.2.4 www.google.gr/maps
- 3.2.5 Γρηγοράκης Ν.
- 3.3.1 Τσακόπουλος, οπ, άνω
- 3.3.2 Τσακόπουλος, οπ, άνω
- 3.3.3 Τσακόπουλος, οπ, άνω
- 3.4.1 Μπουέρμαν, οπ, άνω
- 3.4.2 ιδίας επεξεργασίας
- 3.4.3 arcadiaportal.gr
- 3.5.1 Μπουέρμαν, οπ, άνω
- 3.5.2 www.amapola.gr
- 3.5.3 www.google.gr/maps
- 3.5.4 www.amapola.gr
- 3.5.5 ΦΕΚ 320Α/1955
- 3.5.6 ΦΕΚ 1092Δ 12-11-1986
- 3.5.7 ΦΕΚ 1092Δ 12-11-1986
- 3.6.1 ΦΕΚ 1092Δ 12-11-1986
- 3.6.2 ΦΕΚ 1092Δ 12-11-1986
- 3.6.3 προσωπικό αρχείο
- 3.6.4 www.google.gr/maps
- 3.6.5 ιδίας επεξεργασίας
- 4.1 ιδίας επεξεργασίας
- 4.1.1 ιδίας επεξεργασίας
- 4.1.2 www.mapio.net
- 4.1.3 www.mapio.net
- 4.1.4 www.mapio.net
- 4.1.5 προσωπικό αρχείο
- 4.1.6 προσωπικό αρχείο
- 4.1.7 προσωπικό αρχείο
- 4.1.8 arcadiaportal.gr

4.1.9 προσωπικό αρχείο
4.1.10 www.voltastintripoli.blogspot.com
4.2.1 arcadiaportal.gr
4.2.2 Σκιντζής Κ.
4.2.3 Σκιντζής Κ.
4.2.4 προσωπικό αρχείο
4.2.5 προσωπικό αρχείο
4.2.6 προσωπικό αρχείο
4.3.1 ιδίας επεξεργασίας
4.3.2 arcadiaportal.gr
4.3.3 προσωπικό αρχείο
4.3.4 προσωπικό αρχείο
4.3.5 προσωπικό αρχείο
4.3.6 προσωπικό αρχείο
5.1 ΕΛΣΤΑΤ
5.2.1 ιδίας επεξεργασίας
5.2.2 ιδίας επεξεργασίας
5.2.3 Σκιντζής Κ.
5.2.4 Σκιντζής Κ.
5.2.5 προσωπικό αρχείο
5.2.6 Σκιντζής Κ.
5.3.1 ιδίας επεξεργασίας
5.3.2 προσωπικό αρχείο
5.3.3 προσωπικό αρχείο
5.3.4 προσωπικό αρχείο
5.3.5 προσωπικό αρχείο
5.3.6 προσωπικό αρχείο
5.4.1 Τσακόπουλος, οπ, άνω
5.4.2 ιδίας επεξεργασίας
5.4.3 ιδίας επεξεργασίας
5.4.4 ιδίας επεξεργασίας
5.4.5 προσωπικό αρχείο
5.4.6 προσωπικό αρχείο
5.4.7 προσωπικό αρχείο
5.5.1 Κυδωνιάτης Σ.
5.5.2 Κωδωνιάτης Σ.
5.5.3 προσωπικό αρχείο
5.5.4 προσωπικό αρχείο
5.5.5 προσωπικό αρχείο
5.5.6 ιδίας επεξεργασίας
5.5.7 tripolis.gr
5.5.8 προσωπικό αρχείο
5.5.9 προσωπικό αρχείο

- 5.5.9 προσωπικό αρχείο
- 5.5.10 προσωπικό αρχείο
- 6.1 www.google.gr/maps
- 6.2 www.google.gr/maps

