

# ΤΟ ΠΑΛΙΜΨΗΣΤΟΝ ΕΝΟΣ ΚΕΝΟΥ

Σκέψεις με αφορμή ένα κενό στο  
ενετικό λιμάνι Χανίων



**Γαραντζιώτη Χαρά**

Επιβλέπουσα καθηγήτρια: Αμαλία Κωτσάκη  
Χανιά, Ιούλιος 2019



ΠΟΛΥΤΕΧΝΕΙΟ ΚΡΗΤΗΣ ΤΜΗΜΑ ΑΡΧΙΤΕΚΤΟΝΩΝ ΜΗΧΑΝΙΚΩΝ

## **ΕΡΕΥΝΗΤΙΚΗ ΕΡΓΑΣΙΑ**

### ΤΟ ΠΑΛΙΜΨΗΣΤΟΝ ΕΝΟΣ ΚΕΝΟΥ

Σκέψεις με αφορμή ένα κενό στο ενετικό λιμάνι Χανίων

Επιβλέπουσα καθηγήτρια: Αμαλία Κωτσάκη  
Επιμέλεια: Γαραντζιώτη Χάιδω  
Χανιά, Ιούλιος 2019

Περιεχόμενα\_

[4]

[5]

A]Εισαγωγή

[σελ.6]

- 1.Σκοπός της εργασίας
- 2.Αντικείμενο της εργασίας
- 3.Βιβλιογραφική ανασκόπηση

B]Μέθοδος

[σελ.7-11]

- 1.Μέθοδος συλλογής στοιχείων \_σελ.7
- 2.Ερμηνευτική μέθοδος
  - 2α.Υπόθεση εργασίας \_σελ.7
  - 2β.Ερευνητικά ερωτήματα \_σελ.10

Γ]Ευρήματα

[σελ.12-57]

- 1.Βενετοκρατία \_σελ.14
- 2.Τουρκοκρατία \_σελ.24
- 3α. Αυτόνομη Κρητική Πολιτεία \_σελ.36
- 3β.Χανια μετά την Ένωση \_σελ.40
- 4.Γερμανικός βομβαρδισμός \_σελ.44
- 5.Τουριστικό Περίπτερο Π. Καραντινού \_σελ.50

Δ]Συμπεράσματα [σελ.58-63]

Ε]Παράρτημα [σελ.64-90]  
Βιβλιογραφία

**1.Σκοπός** της ερευνητικής εργασίας είναι η διερεύνηση του μετασχηματισμού του αστικού κενού που περιβάλλει το Τέμενος Κιουτσούκ Χασάν ( Γιαλί Τζαμισί),ένα κομβικό σημείο του Ενετικού λιμανιού, από την Ενετοκρατία έως σήμερα και το αποτύπωμα της ιστορικής μνήμης της πόλης.

**2.Αντικείμενο** της εργασίας αποτελεί ο κενός χώρος που περιβάλλει το Τέμενος Κιουτσούκ Χασάν ( Γιαλί Τζαμισί) και οι ιστορικές του φάσεις.

## 3.Βιβλιογραφική Ανασκόπηση

Η βιβλιογραφία σχετικά με την αρχιτεκτονική της Παλιάς Πόλης των Χανίων είναι εκτενής.Το μνημείο και ο περιβάλλον χώρος έχουν μελετηθεί διεξοδικά.

Ως βιβλία αναφοράς χρησιμοποιήθηκαν τα εξής:

1. Ανδριανάκης, Μιχάλης, *Η παλιά πόλη των Χανίων, Αδάμ - Πέργαμος, 1997*
2. Κωτσάκη Αμαλία (επιμ.) , *ΚΡΗΤΗ 1913-2013, Αρχιτεκτονική και πολεοδομία μετά την Ένωση, Πνευματικό Κέντρο Χανίων , 2014*
3. Γιακουμακάτος Ανδρέας , *Πάτροκλος Καραντινός 1903-1976, Διδακτορική Διατριβή, Θεσσαλονίκη 1997*

## 1.Μέθοδος συλλογής στοιχείων

Η συλλογή στοιχείων βασίστηκε σε :

- \_\_\_Αρχειακή έρευνα
- \_\_\_Έρευνα πεδίου
- \_\_\_Βιβλιογραφική έρευνα
- \_\_\_Διαδικτυακή έρευνα

## 2.Ερμηνευτική μέθοδος

### 2α.Υπόθεση εργασίας

Η πόλη αντλεί τη μορφή της μέσα από πολλαπλούς ιστορικούς, κοινωνικούς και πολιτικούς μετασχηματισμούς. Στο δομημένο περιβάλλον της συμπυκνώνεται πολιτισμός, κουλτούρα και ιδεολογίες, φέρει όμως και τη συλλογική και ιστορική μνήμη των κατοίκων της.

Η παλιά πόλη των Χανίων αποτελεί ένα μοναδικό ψηφιδωτό ετερόκλητων στοιχείων δυτικής και ανατολίτικης αρχιτεκτονικής που συνθέτουν το ανάπτυγμα της . Ο πυκνός ιστός της είναι ιστορικά φορτισμένος και απολύτως συνδεδεμένος με το ορατό ακόμα σε πολλά σημεία ιστορικό παρελθόν της.

Η πόλη όμως δεν μπορεί να περιγραφεί μόνο μέσω των χωρικών της σχέσεων, «Η πόλη δεν είναι φτιαγμένη από αυτά, αλλά από σχέσεις ανάμεσα στα μέτρα χώρου της και τα γεγονότα του παρελθόντος της : το ύψος ενός φανοστάτη και τα αιωρούμενα πόδια ενός απαγχονισμένου σφετεριστή...» <sup>1</sup>

Ο Christian Norberg-Schulz αναφέρει ότι ο τόπος είναι « ένα ποιοτικό “ολικό” φαινόμενο, που δεν μπορούμε να το περιορίσουμε σε καμία από τις επι μέρους ιδιότητες του, όπως για παράδειγμα τις χωρικές σχέσεις που ενυπάρχουν σε αυτόν, χωρίς να μας διαφεύγει η συγκεκριμένη φύση του». <sup>2</sup>

Έτσι και στη παρούσα ερευνητική εργασία επιλέχθηκε να μελετηθεί το αστικό κενό όχι ως μη-δόμηση και μη-ορατό πεδίο γύρω του οποίου γίνεται αντιληπτός ο δομημένος χώρος , αλλά ως ένας «τόπος» , ένα παλίμψηστο όπου οι επάλληλες ιστορικές εγγραφές του χώρου από την Ενετοκρατία έως σήμερα, θα καταστήσουν τη δυναμική του χώρου ορατή και αναγνώσιμη.

1. Calvino Italo, Οι αόρατες πόλεις, μτφ: Ανταίος Χρυσοστομίδης, Εκδόσεις Καστανιώτη, Αθήνα, 2004, σελ 17

2. Norberg - Schulz Christian , Genius loci. Το πνεύμα του τόπου, μτφ: Μίλτος Φραγκόπουλος, Πανεπιστημιακές Εκδόσεις ΕΜΠ, Αθήνα 2009, σελ.9

Συγκρότηση εργασίας

Η ερμηνεία που θα επιχειρηθεί βασίζεται στην ανάλυση και την μελέτη του αστικού κενού στο Ενετικό λιμάνι, δίπλα από το τεμενός Γιαλί Τζαμισί, παράλληλα με την ιστορική εξέλιξη της πόλης.

Για το λόγο αυτό διακρίνουμε χρονικές περιόδους ανά κατάκτηση.

Η έρευνα θα ξεκινήσει χρονικά από την περίοδο της Ενετοκρατίας και θα ολοκληρωθεί με τη σημερινή κατάσταση.

Αναλυτικά διακρίνονται οι εξής χρονικές περίοδοι που συγκροτούν και τα αντίστοιχα κεφάλαια της ερευνητικής εργασίας:

1. Ενετοκρατία	[1252-1645]
2. Τουρκοκρατία	[1645-1898]
3α. Αυτόνομη Κρητική Πολιτεία	[1898-1913]
3β. Χανιά μετά την Ένωση	[1913-1940]
4.Γερμανική κατοχή – βομβαρδισμός	[1941]
5.Τουριστικό Περίπτερο Πάτροκλου Καραντινού	[1964-2011]

## 2β.Ερευνητικά ερωτήματα

- Ποια η σχέση του υπό διερεύνηση αστικού κενού με την εκάστοτε εξουσία από την Ενετοκρατία έως σήμερα;
- Πως παράγοντες όπως η συλλογική μνήμη και το διαφορετικό αποτύπωμα του χρόνου σε ιστορική και μοντέρνα αρχιτεκτονική, μόρφωσαν το κενό όπως συναντάται στο παρόν.



*'Η μορφή της πόλης είναι πάντα η μορφή μιας εποχής και στη  
μορφή μιας πόλης συνυπάρχουν πολλές εποχές'.*

*[Aldo Rossi, Η αρχιτεκτονική της πόλης]*

## Ιστορική αναδρομή\_

Κατά την κατάληψη της πόλης των Χανίων από τους Βενετούς, η πρώτη κατοίκηση πραγματοποιείται στο Λόφο του Καστελίου όπου και οχύρωσαν, επισκευάζοντας το βυζαντινό τείχος στο οποίο και διατήρησαν το αρχικό του περίγραμμα.<sup>3,4</sup> Η επιλογή της τοποθεσίας για την οικοδόμηση της νέας πόλης έγινε σύμφωνα με το διάταγμα της Συγκλήτου και δεν ήταν τυχαία. Ο λόφος Καστέλι αποτελούσε τη βέλτιστη επιλογή για την οχύρωση και ασφάλεια του πληθυσμού, υπήρχαν προϋποθέσεις για την κατασκευή λιμένα λόγω του φυσικού όρμου στη βορειοδυτική πλευρά του λόφου, εποπτεία του χώρου και επιπρόσθετα τα ερείπια της αρχαία Κυδωνίας πρόσφεραν άφθονο οικοδομικό υλικό.<sup>5</sup>

Με την πτώση της Κωνσταντινούπολης από τους Τούρκους το 1453 και παράλληλα με την ανάπτυξη της αστικής τάξης, την ανάπτυξη του φεουδαρχικού συστήματος και την πιο φιλελεύθερη θρησκευτική τάση των Βενετών, οι Κρητικοί έδειξαν σημάδια αποδοχής στους κατακτητές μπροστά στην κοινή Οθωμανική απειλή. Υπο αυτό το πρίσμα του *modus Vivendi*, εκείνη την περίοδο θα αναπτυχθεί περαιτέρω η πόλη των Χανίων, η οποία αποτελούσε την δεύτερη πιο σημαντική πόλη στο Βασίλειο της Κρήτης, με έντονες τις επιρροές από το κέντρο διοίκησης αλλά διατηρώντας και τη σφραγίδα και ιδιομορφία του τοπικού στοιχείου.<sup>6</sup>

---

3. Κλάδου-Μπλέτσα Αιμιλία, *Τα Χανιά έξω από τα τείχη. Τεχνικό Επιμελητήριο Ελλάδας. Τμήμα Δυτικής Κρήτης, Αθήνα 1998*, σελ 258

4. Ανδριανάκης, Μιχάλης, *Η παλιά πόλη των Χανίων, Αδάμ - Πέργαμος, 1997*, σελ 22

5. Τσίβης Δη. Γιάννης, *Χανια 1252-1940*, Εκδόσεις Ερεισμα, 2014, σελ.37

6. Ανδριανάκης, Μιχάλης, *ό.π*, σελ 22-24

Η πόλη μορφώνεται πλέον κάτω από την επίδραση του Βενετσιάνικου Μανιερισμού, ενισχύεται με κτίσματα που στεγάζονται οι δημόσιες αρχές, οι Ενετοί και Κρητικοί ευγενείς (*Nobilitatem Venetam-Nobilitatem Cretensem*) και η ανάγκη για περαιτέρω ενίσχυση των οχυρώσεων γίνεται επιτακτική.<sup>7</sup>

Ο Βερονέζος Michele Sammichieli σχεδιάζει γύρω στο 1538 το νέο τείχος το οποίο ενισχύει στις ακμές του με καρδιόσχημους προμαχώνες. Το τείχος καταλήγει στον λιμενοβραχίονα και η πόλη περιβάλλεται από τάφρο.<sup>8</sup>

---

7. Τσίβης Δη. Γιάννης, *ό.π.*, σελ.37

8. Ανδριανάκης, Μιχάλης, *ό.π*, σελ 29-30



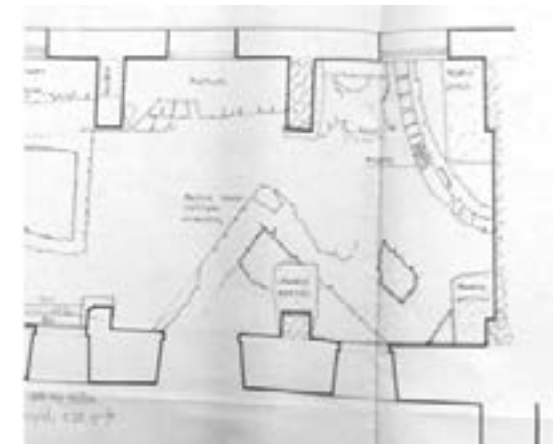
## Ευρήματα\_

Σε χάρτη του 1601 (A.Oddi)<sup>9</sup> [εικ.4] διακρίνεται ο παράκτιος χώρος χωρίς τις μεταγενέστερες επιχώσεις . Στην τοποθεσία που βρίσκεται σήμερα το Γυαλί Τζαμί διακρίνεται μονόχωρος ναός, θεμέλια του οποίου βρέθηκαν στο εσωτερικό του τζαμιού μετά από ανασκαφές της 28ης Εφορίας Βυζαντινών Αρχαιοτήτων. [εικ.3]



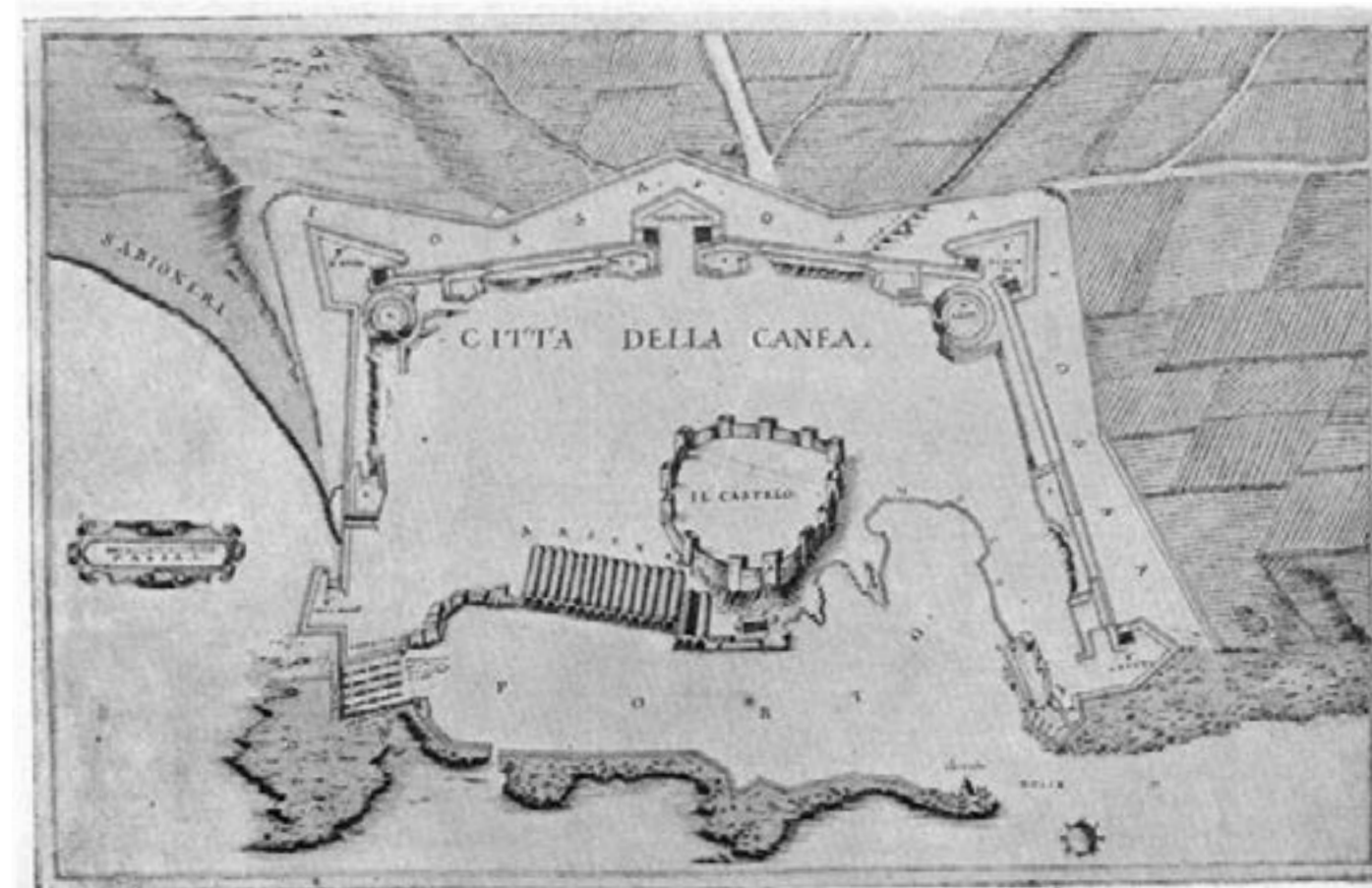
[εικ.2]

9. Gerola, Giuseppe, 1877-1938, *Monumenti Veneti nell' isola di Creta /ricerche e descrizione fatte dal dottor Giuseppe Gerola per incarico del R. Istituto, V.1 Venezia*



[εικ.3] Αποτύπωση ανασκαφής Βόρειας Στοάς κατα την στερέωση και αποκατάσταση του Ισλαμικού Τεμένους Κιουτσούκ Χασάν (1986)

πηγή: 28<sup>η</sup> Εφορία Βυζαντινών Αρχαιοτήτων



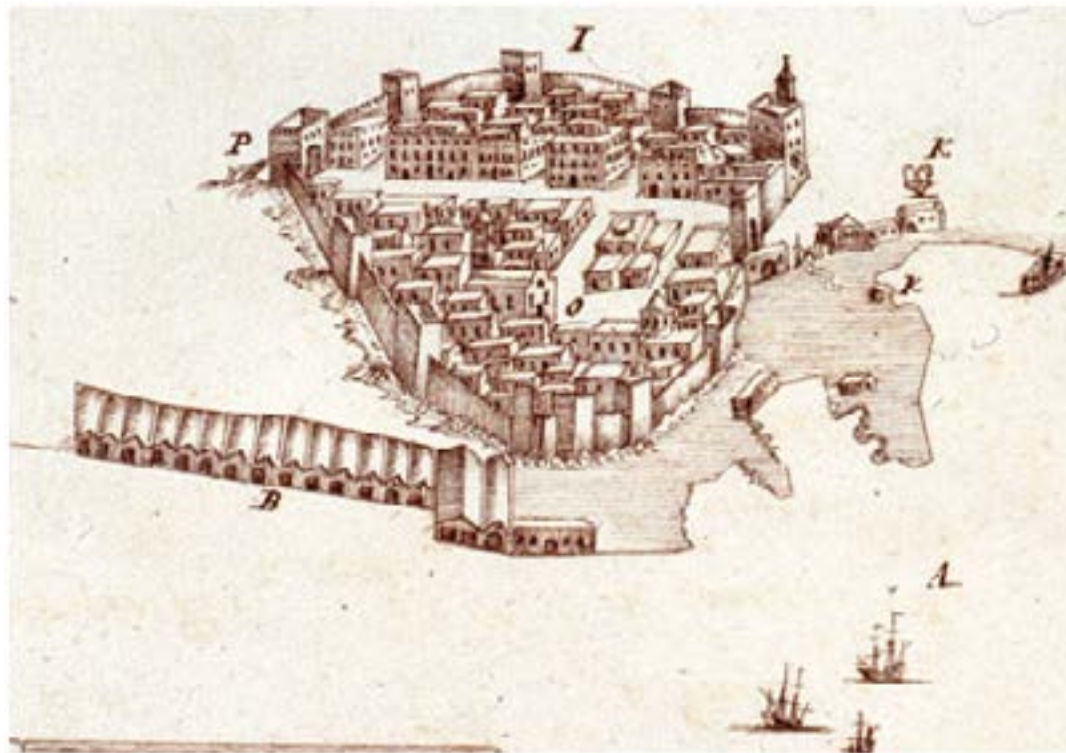
[εικ.4] Χάρτης Oddi (1601)

FIG. 7 — PIANTE DELLA CITTÀ DI CANEA — A. ODDI, 1601 — (XVI c.)

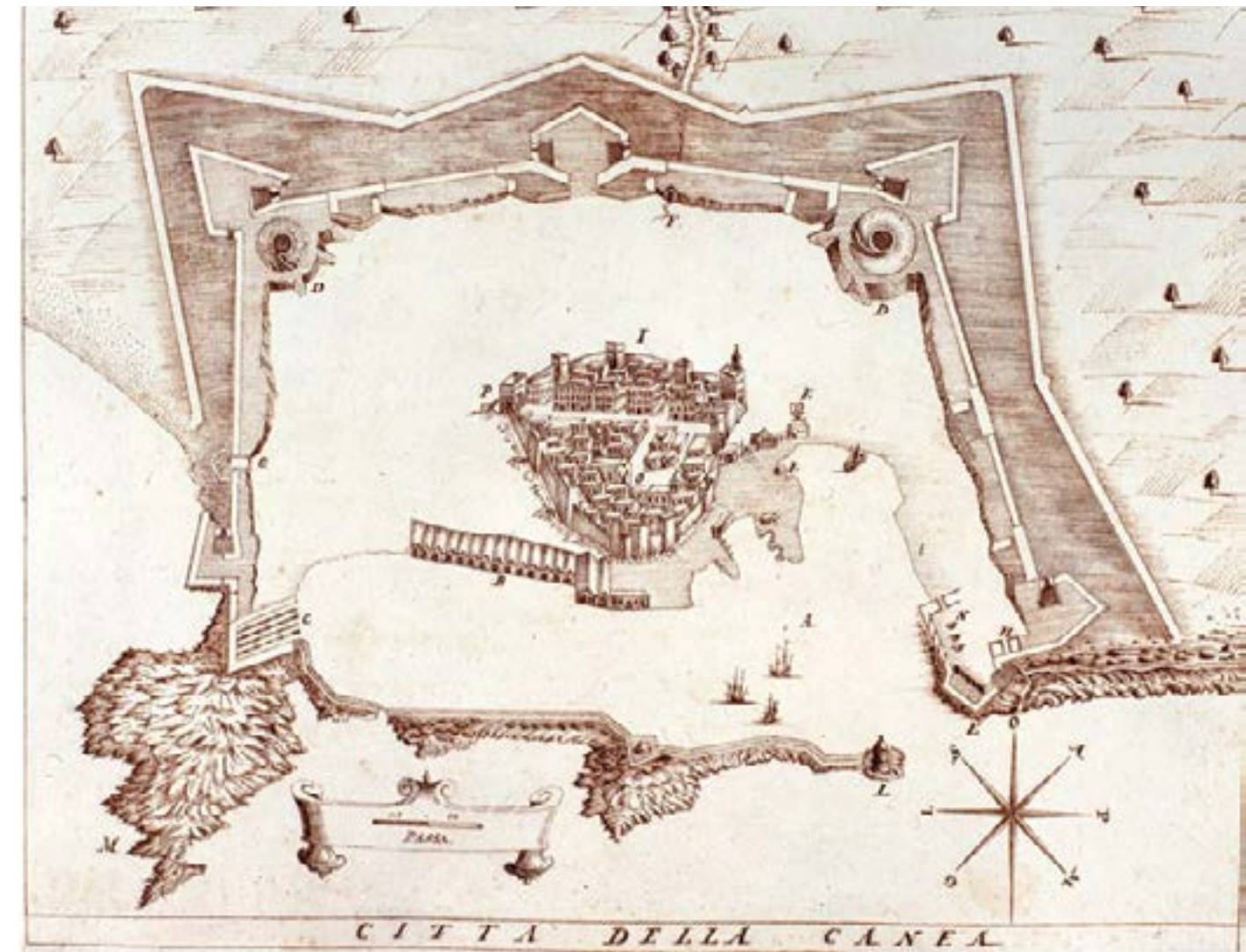


Ανάλογα, στο σχέδιο του Hercole Nani [εικ.5,6] όπου το Καστέλι αποτυπώνεται με πιστότητα, απεικονίζεται δυτικά του ναού ο χώρος αδόμητος και ευανάγνωστος με ευρύχωρους δρόμους και πλατείες .

Βόρεια η ακτογραμμή δημιουργεί ένα ασφαλή όρμο και ο περιμετρικός δρόμος δεν έχει ακόμα διαμορφωθεί.



[εικ.5] Το Καστέλι/Hercole Nani (1613), λεπτομέρεια



[εικ.6] Χάρτης Hercole Nani (1613)



Στον χάρτη του Francesco Basilicata <sup>10</sup> [εικ.7], όπου αναγνωρίστηκε ως ο ακριβέστερος της εποχής και ήταν μέρος του Άτλαντα

«Το Βασίλειον της Κρήτης-Cretae Regnum», έχει δοθεί αρκετή σημασία στην αναπαράσταση της τυπογραφίας και μορφολογίας της περιοχής και διακρίνεται και πάλι ο μονόχωρος ναός με τον όρμο στα ανατολικά, ο οποίος έφτανε περίπου έως το κτίριο που στεγάζει σήμερα τη Εφορία Βυζαντινών Αρχαιοτήτων.



[εικ.7] Χάρτης Francesco Basilicata (1618-19)

10. Ιταλός χαρτογράφος και στρατιωτικός μηχανικός

Την ίδια απεικόνιση βρίσκουμε και στον χάρτη του G.Corner (1625) [εικ.8,9], εκεί όμως όπως σημειώνει και στο βιβλίο του *Τζαμιά Τεκέδες και Τουρμπέδες στο Νομό Χανίων* ο Μανώλης Μανούσακας, ο μονόχωρος ναός αναφέρεται ρητά ως Αγ. Νικόλαος.<sup>11</sup> Ανατολικά του ναού διακρίνεται θολοσκέπαστο κτήριο και πάνω στο λόφο Καστέλι το "Palazzo" του Βενετσιάνου Διοικητή (Ρέκτορα). Η θέση του υπό εξέταση χώρου την περίοδο αυτή είναι μεγάλης σημασίας καθώς βρίσκεται κατω απο την εποπτεία του κέντρου διοίκησης των κατακτητών.



[εικ.8] Χάρτης G.Corner(1625),λεπτομέρεια

11. Μανούσακας Μανώλης, *Τζαμιά Τεκέδες και Τουρμπέδες στο Νομό Χανίων*, Εκδόσεις Έρεισμα, 2013,σελ.35



[εικ.9] Χάρτης G.Corner(1625)



## 2 Τουρκοκρατία [1645-1898]

[25]

### Ιστορική αναδρομή\_

Στις 22 Αυγούστου του 1645, η πόλη των Χανίων, μετά από πολιορκία περνάει στα χέρια των Τούρκων.

Η αρχιτεκτονική αλλάζει μορφή, όπως και ο τρόπος ζωής των νέων κατακτητών. Τα οικοδομικά υλικά, που ως ένα σημείο καθορίζουν τις μορφές παραμένουν τα ίδια, καθώς και οι κατασκευαστές είναι οι ίδιοι λαϊκοί τεχνίτες που χρησιμοποιήθηκαν από τους Βενετούς και επηρεάστηκαν από τον βενετσιάνικο Μανιερισμό.

Επισκευάζονται τα τείχη και χτίζονται τεμένη, δημόσια λουτρά (χαμάμ), δημόσιες κρήνες και άλλα κτίρια θρησκευτικού κυρίως χαρακτήρα.<sup>12</sup>

Οι νέοι κατακτητές θα διατηρήσουν τους πρώτους αιώνες της κυριαρχίας τους τον φεουδαρχικό τρόπο ζωής των Βενετών .

Ο ευανάγνωστος ρυμοτομικός σχεδιασμός της πόλης από τους Βενετούς θα αλλοιωθεί από την άναρχο τρόπο δόμησης και επέκτασης υφιστάμενων κτιρίων από τους Τούρκους, καθώς η ανάπτυξη της πόλης εντός των τοίχων θα επιβάλλει την προσθήκη καθ' ύψος με μεγαλύτερο πλάτος από αυτό των υφιστάμενων ορόφων (σαχνισιά) και οι ευρύχωροι δρόμοι θα αντικατασταθούν από πυκνοκατοικημένες συνοικίες με στενά δρομάκια.<sup>13</sup>

Οι προσθήκες ξύλινων κιοσκιών σε όψεις διαμορφωμένες υπό την αισθητική του Μανιερισμού αρχίζουν να προσδίδουν στην πόλη ανατολίτικο χαρακτήρα.

---

12. Τα περισσότερα τεμένη που δημιουργήθηκαν στην Κρήτη αλλά και σε όλες τις άλλες περιοχές που κατακτήθηκαν από τα Οθωμανικά στρατεύματα, ήταν αποτέλεσμα της πάγιας τακτικής τους να μετατρέπουν τα σημαντικότερες χριστιανικές εκκλησίες σε τεμένη (τζαμιά) ως λεία πολέμου.

13. Κλάδου-Μπλέτσα Αιμιλία, ο.π ,σελ 258

Στα τέλη του 19ου αιώνα, η ανάμειξη των Μεγάλων Δυνάμεων στο Κρητικό Ζήτημα και η ανάπτυξη της ντόπιας αστικής τάξης συμβάλλουν στην ανάπτυξη της πόλης των Χανίων και το ρεύμα το Νεοκλασικισμού αρχίζει και κάνει αισθητή την παρουσία του.<sup>14</sup>



[εικ.10] Η πολιορκία των Χανίων από τους Τούρκους το 1645  
απεικόνιση Matthaeus Merian<sup>14</sup>

---

14. Ανδριανάκης, Μιχάλης, ό.π, σελ 33-36

## Ευρήματα\_

Αμέσως μετά την κατάληψη της πόλης των Χανίων από τους Τούρκους κτίζεται το Κιουτσουκ Χασάν Τζαμισί (τζαμί του μικρού Χασαν) ή Γυαλι Τζαμισί (παραθαλάσσιο τζαμί). Στο σημείο αυτό, όπως προαναφέρθηκε, βρίσκονταν ο μονόχωρος ναός του Αγίου Νικολάου, ο οποίος κατεδαφίστηκε και μέλη του ενσωματώθηκαν στην κατασκευή του.

Ήταν έργο Αρμένιου αρχιτέκτονα και κτίστηκε προς τιμήν του πρώτου φρουράρχου των Χανίων, Κιουτσούκ Χασάν.

Πρόκειται για κυβικό κτίσμα που καλύπτεται από ένα μεγάλο ημισφαιρικό, χωρίς τύμπανο τρούλο, ο οποίος εξωτερικά στηρίζεται σε τέσσερις αψιδωτές αντηρίδες.

Το βάρος του τρούλου μεταφέρεται στους περιμετρικούς τοίχους μέσω οξυκόρυφων τόξων. Νοτιοδυτικά κατασκευάστηκε ο μιναρές ο οποίος κατεδαφίστηκε το 1936, διατηρείται όμως η βάση του.

Στο εσωτερικό, οξυκόρυφα τόξα μεταφέρουν το βάρος του τρούλου στους περιμετρικούς τοίχους. Τα ανοίγματα, όπου φέρουν ευθύγραμμα ανώφλια με ανακουφιστικά τόξα και το οξυκόρυφο τοξωτό ανώφλι της πόρτας, αντικατοπτρίζουν τη συνέχεια του ιστορικού χρόνου καθώς μορφολογικά θυμίζουν αντίστοιχα της Ενετοκρατίας.<sup>15</sup>

15. Μανούσας Μανώλης, , ο.π ,σελ.35-39



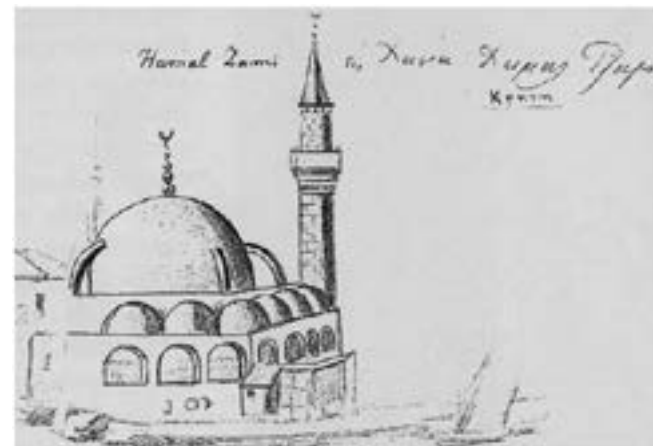
[εικ.11] Άποψη του Τεμένους, διακρίνεται το Ιμαρέτ και η κρήνη του (1860),(Stillman )



[εικ.12]



[εικ.13] Άποψη του λιμανιού των Χανιών στη δεκαετία του 1860-70(Baron Paul des Grances )

[εικ.14]  
Το "Hamal Zamir"  
Χαμάλ Τζαμί σε σχέδιο του  
Αντωνίου Αλεξανδρίδη γύρω  
στα 1865

Στη βόρεια και δυτική πλευρά του κτιρίου, κατασκευάστηκε ανοιχτή αρχικά τοξοστοιχία (προστώ), η οποία στεγάζεται από έξι μικρούς τρούλους χωρίς τύμπανο.

Στη νότια πλευρά του, σε ανοιχτή αυλή, τοποθετήθηκε ο τουρμπές <sup>16</sup> του Κιουτσουκ Χασάν, της συζύγου του και άλλων αξιωματούχων. Επιπρόσθετα στο ίδιο κτίσμα κατασκευάστηκε κρήνη, την οποία διακοσμούσαν δύο ανάγλυφα οξυκόρυφα τόξα.<sup>17</sup>

Στα τέλη του 19<sup>ου</sup> αιώνα, το Τζαμί στα Βορειοανατολικά γειτνίαζε με τη θάλασσα και γύρω στα 1880, έπειτα από επισκευή, το προστώ έκλεισε και τα τοξωτά ανοίγματα του πληρώθηκαν με ξερολιθιά.

Επιπρόσθετα πραγματοποιήθηκε επέκταση της τοιχοποιίας προς τα νότια περικλείοντας το μικρό νεκροταφείο που προϋπήρχε.<sup>18</sup>

Στην εμπορική πλέον προβλήτα, στα βορειοδυτικά, πραγματοποιούνταν εργασίες φορτοεκφόρτωσης, στη βάση του Βενετσιάνικου μεταγενέστερου τοίχους κτίστηκαν αποθήκες και όπως δείχνουν οι φωτογραφίες της εποχής, το σημείο έφερε σημεία εγκατάλειψης. Τότε δίνεται και η ονομασία «Χαμάλ Τζαμισί» όνομα που δικαιολογεί πλήρως την κατάσταση που έχει περιέλθει το μνημείο και η περιοχή.

---

16. Türbe: Οθωμανικό ταφικό μνημείο/μαυσωλείο

17. Μανούσας Μανώλης, , ο.π,σελ.40

18. Ανδριανάκης, Μιχάλης, ο.π,σελ.132

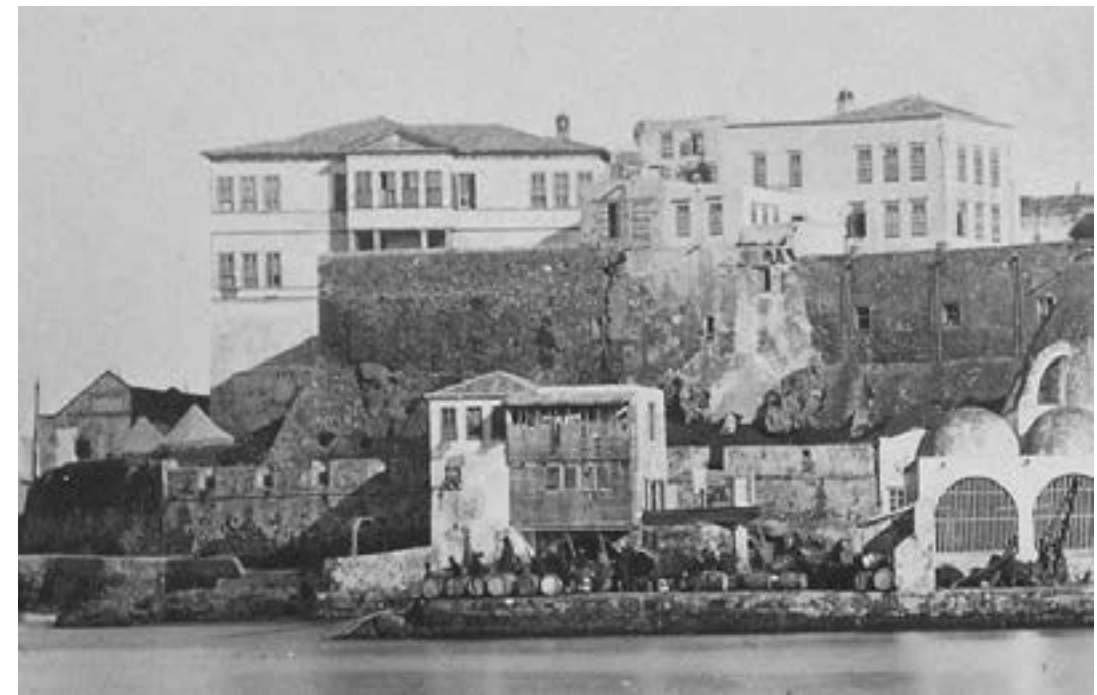


Το 1850 πραγματοποιείται η μεταφορά της έδρας του Τούρκου διοικητή της Κρήτης στα Χανιά. Η εδραίωση της εξουσίας του θα τονιστεί με τη στέγασή του στη θέση του Palazzo του Ενετού Ρέκτορα στο Καστέλι. Κτίζεται τότε το «Κονάκι» ή Σεράγιο . Επρόκειτο ένα πολυώροφο, επίμηκες οικοδόμημα με πέτρινη βάση και ξύλινους ορόφους <sup>19</sup>, κτισμένο εν μέρει στη θέση του Palazzo, μέλη του οποίου κατεδαφίστηκαν από τους Τούρκους το 1845 και τμήματα του Βυζαντινού τείχους όπου χρησιμοποιήθηκαν για τη στήριξη του <sup>20</sup>.

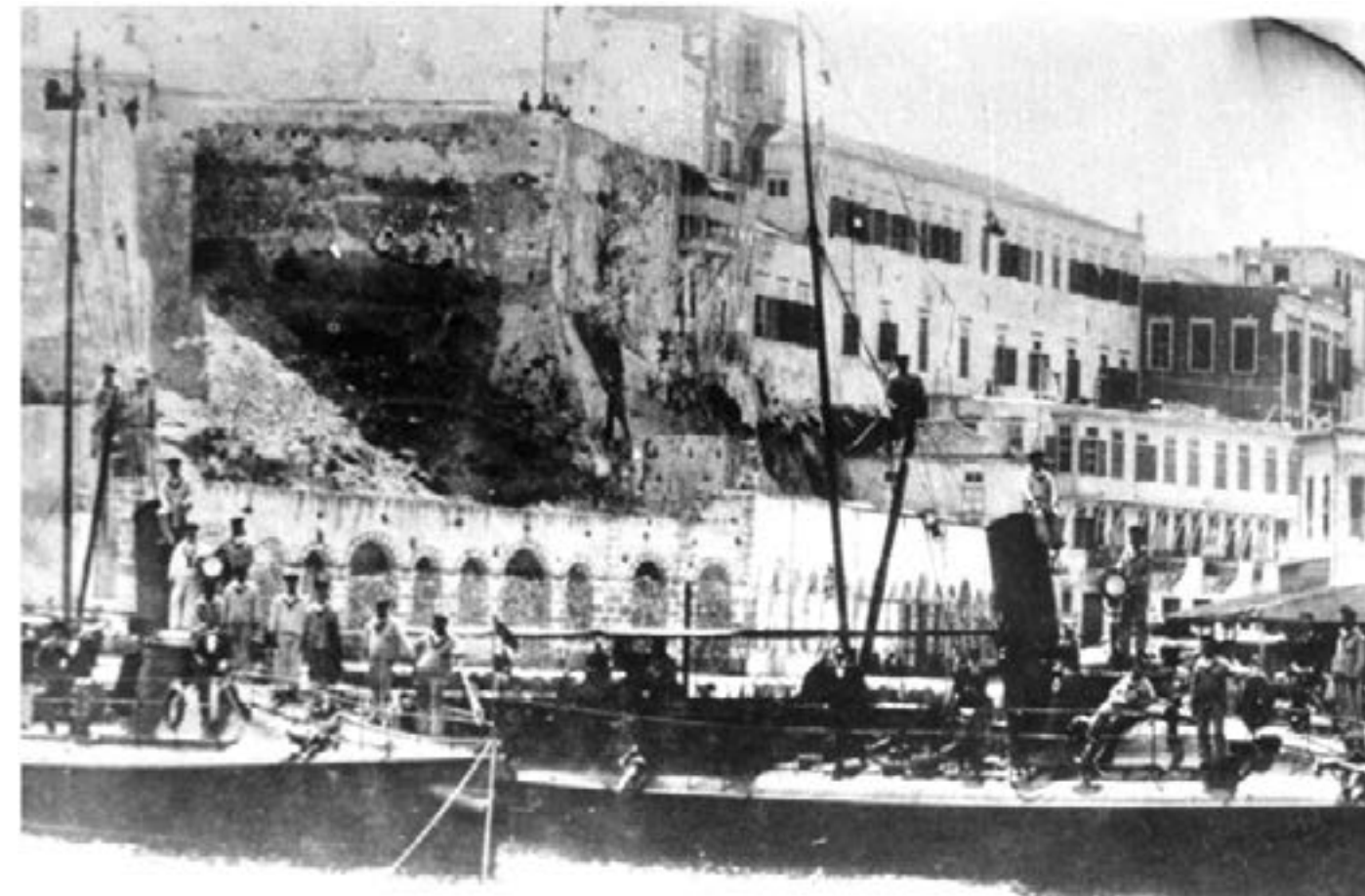
Το 1897 και έπειτα από τις αναταραχές ανάμεσα στη χριστιανική και μουσουλμανική κοινότητα , τις σφαγές στην πόλη ακολούθησε η πυρπόληση του κτιρίου, με αποτέλεσμα να διασωθεί μόνο η λίθινη βάση του, τμήμα της οποίας σώζεται έως σήμερα.



[εικ.15] Η Πυρπόληση του Σεράγιου .Σχέδιο από την εφημερίδα "The Graphic. An illustrated weekly newspaper.", που κυκλοφορούσε με νέα για την "Κρητική Κρίση". Δεξιά του Σεράγιου φαίνεται το κτήριο του Σχολείου της Μουσουλμανικής Κοινότητας και μπροστά οι αποθήκες, το Τελωνείο και το Τζαμί του Κιουτσούκ Χασάν.



[εικ.16] Τμήμα του Βενετσιάνικου τείχους επιδιορθώθηκε με νεώτερη τοιχοποιία.

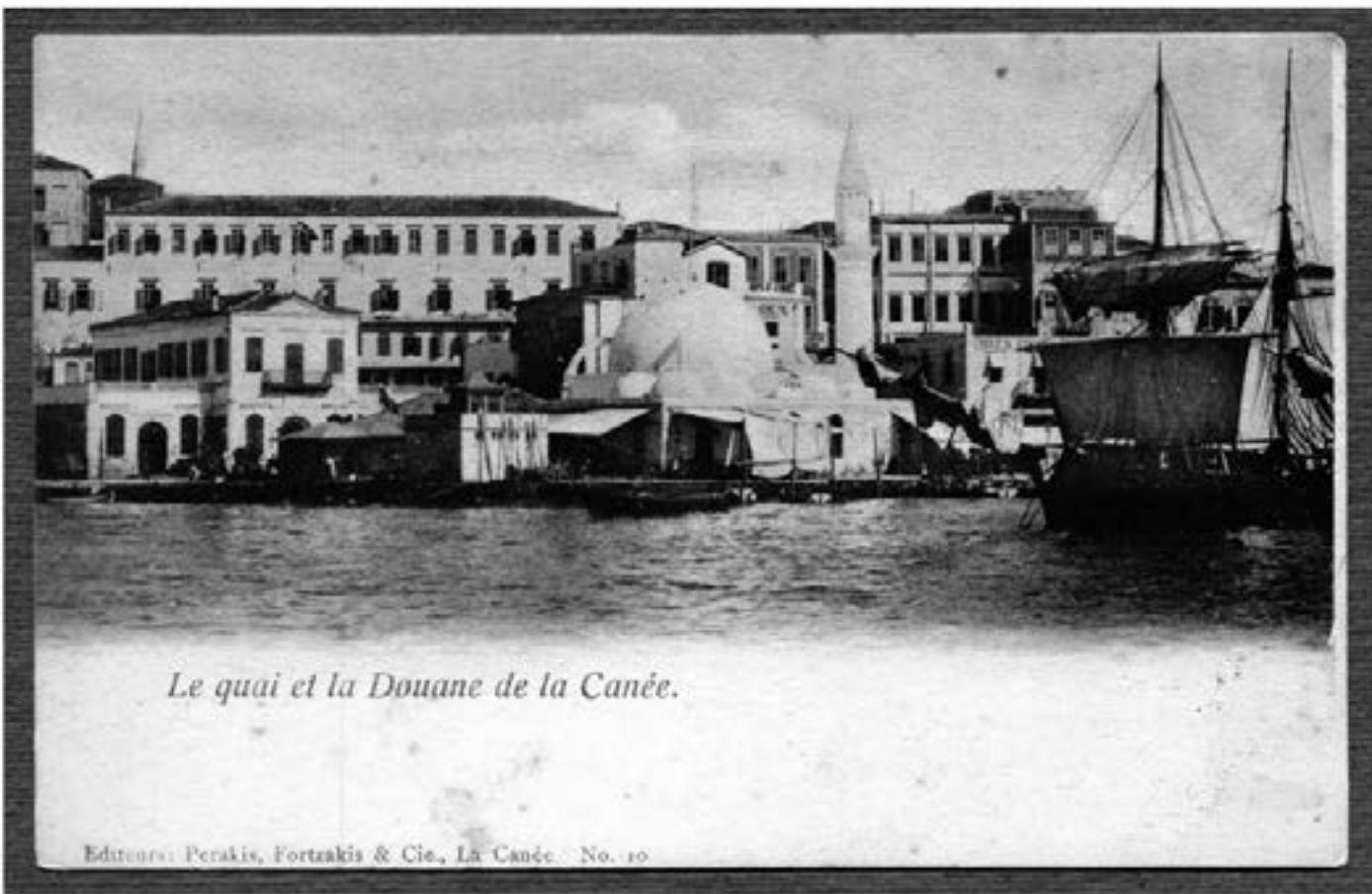


[εικ.17] Μετά το κάψιμο του διοικητηρίου. Διακρίνεται το μουσουλμανικό σχολείο και οι αποθήκες του λιμανιού που κτίστηκαν στο μεταγενέστερο τείχος (πηγή. Ανδριανάκης Μιχάλης)

19. Τυπικό δείγμα Οθωμανικής Αρχιτεκτονικής

20. Ανδριανάκης, Μιχάλης, ο.π.,σελ.64





[εικ.18]

Το 1880 μπαζώνεται ο όρμος στα ανατολικά, ξεκινάει η κρηπίδωση του λιμανιού και στην προβλήτα που δημιουργείται, κτίζεται το 1895 το κτίριο του Τελωνείου και η Τράπεζα Αθηνών.

Το κτίριο του τελωνείου είχε συμμετρική κάτοψη η οποία συγκροτείτο σε τρία τμήματα και αναπτυσσόταν σε δύο επίπεδα. Δυο ισόγεια πρίσματα πλαισιώναν αριστερά και δεξιά το κεντρικό διώροφο, κλειστό πρίσμα με αέτωμα. Παρόλο που οι Νεοκλασικιστικές επιρροές ήταν εμφανείς (λίθινοι πεσσοί, αψιδωτές πόρτες και παράθυρα με γείσα), άξια προσοχής ήταν τα τοξωτά ανοίγματα της όψης, τα οποία όχι μόνο συνδιαλέγονται μορφολογικά με το Τζαμί και τα ανοίγματα του μεταγενέστερου Βενετσιάνικου τείχους, παρουσιάζοντας έτσι ένα ενιαίο αισθητικά σύνολο, αλλά και εξέφραζαν σε αρχιτεκτονική διάλεκτο την πολυπολιτισμικότητα και ιδιομορφία της πόλης των Χανίων.<sup>21,22</sup>

Ενδιαφέρον παρουσιάζει και ο προσανατολισμός του κτιρίου του Τελωνείου καθώς δεν είναι στραμμένο προς τη θάλασσα αλλά προς το Τέμενος. Σε συνδυασμό με το κτίριο της Εθνικής Τράπεζας και του Τεμένους σχημάτιζαν μια μικρή «πλατεία», ένα δημόσιο χώρο μεγάλης σημασίας καθώς εποπτεύονταν από την κεντρική εξουσία (κτίριο διοίκησης) και περιβάλλονταν από την οικονομική (Τελωνείο-Τράπεζα) και θρησκευτική (Τέμενος).

Δίπλα στο ερείπια του Βενετσιάνικου Διοικητηρίου και πάνω στο Βυζαντινό τείχος χτίζεται το Σχολείο της Μουσουλμανικής Κοινότητας.

---

21. Κωτσάκη Αμαλία-Συλλογικό, , ο.π. σελ10

22. Ανδριανάκης, Μιχάλης, ο.π.,σελ.39

Το 1892-1897 πραγματοποιήθηκαν εργασίες αναμόρφωσης της προβλήτας και η υποβαθμισμένη περιοχή αποκτά πλέον κοσμοπολίτικο χαρακτήρα.

Γύρω στο 1892, το Γυαλί Τζαμί ανακαινίζεται και πραγματοποιούνται εργασίες αναμόρφωσης των όψεων του. Τα τοξωτά ανοίγματα του προστώου θα δώσουν τη θέση τους σε αψιδωτά παράθυρα και στα δυτικά ένα από αυτά θα μετατραπεί σε πόρτα. Νεοκλασικές επεμβάσεις όπως οι προσθήκες γείσων στις όψεις του θα αλλοιώσουν το μουσουλμανικό του ύφος. Στο εσωτερικό του, μαρμάρινο μιχράμπ με νεοκλασικές επιρροές (γείσα, πεσσοί), θα αντικαταστήσει το προγενέστερο. Επιπρόσθετα στη νοτιοδυτική γωνία του τεμένους θα κατασκευαστεί σε κόγχη κρήνη η οποία σώζεται έως σήμερα.

Διακριτή είναι η βελτίωση, αναβάθμιση καθώς και ο μετασχηματισμός του χώρου.



[εικ.19] Χανιά 1897, Σκίτσο της Mary Walker, πηγή Μανούσας Μανώλης

[εικ.20]



# 3α *Αυτόνομη Κρητική Πολιτεία* *[1898-1913]*

[37]

## Ιστορική αναδρομή\_

Το 1898 σήμανε το τέλος της τουρκικής κυριαρχίας στην Κρήτη και αμέσως μετά σχηματίστηκε η πρώτη Κυβέρνηση της Αυτόνομης Κρητικής Πολιτείας.

Και πάλι, έστω προσωρινά (έως το 1900), τα γραφεία της αρμοστείας θα εγκατασταθούν στο Καστέλι <sup>23</sup>, επιλέγοντας το υφιστάμενο τούρκικο κτιριακό απόθεμα για τη στέγαση της διοίκησης. <sup>24</sup>

Στην περίοδο αυτή που ουσιαστικά λειτούργησε ως προετοιμασία για την πολυπόθητη Ένωση, η πόλη ασφυκτιά στα στενά σοκάκια της. Η αρχιτεκτονική και η πολεοδομία θα έχουν ως κύρια επιταγή τον εκσυγχρονισμό και εξελληνισμό της πόλης με κύρια συνιστώσα τον νεοκλασικισμό.

Πραγματοποιούνται ως εκ τούτου κατεδαφίσεις ξύλινων κιοσκιών και λοιπών κατασκευών που προσέδιδαν ανατολίτικο χαρακτήρα, με κύριο ζητούμενο την διαπλάτυνση των δρόμων και τη δημιουργία ελεύθερων χώρων- πλατειών. Το ζήτημα του εκσυγχρονισμού της πόλης και η ανάγκη αποτίναξης κάθε στοιχείου κατάκτησης θα έχει ως αποτέλεσμα της καταστροφή μεγάλου μέρους των τειχών , με διάρρηξη μεγάλων τμημάτων τους και επιχώσεις τμημάτων της τάφρου. <sup>25</sup>

Ο τρόπος κατασκευής τους και η μεγάλη δυσκολία καθαίρεσης τους αποτέλεσε και την αιτία διατήρησης του μεγαλύτερου τμήματος τους.<sup>26</sup>

---

23. Κλάδου-Μπλέτσα Αιμιλία, *ο.π.*,σελ.261

24. Κωτσάκη Αμαλία-Συλλογικό, *ο.π.*, σελ.70

25. Ανδριανάκης, Μιχάλης, *ο.π.*,σελ.43-45

26. Κλάδου-Μπλέτσα Αιμιλία, *ο.π.*,σελ.31



[εικ.21] Το κτίριο του Τελωνείου



[εικ.22]

## Ευρήματα\_

Στον κενό χώρο-πλατεία που δημιουργήθηκε από την πυρπόληση του Κονακίου, κτίστηκε το νέο Διοικητήριο. Επρόκειτο για διώροφο, ογκώδες κτίσμα το οποίο έχει επιρροές από τη Βενετσιάνικη αρχιτεκτονική, το ρεύμα του Νεοκλασικισμού, επιπρόσθετα όμως έφερε έντονα και την τοπική παράδοση.

Τη θέση του κτιρίου του Ιμαρέτ (πτωχοκομείου), νότια του Τζαμιού, θα πάρει το ξενοδοχείο Bristol (μετέπειτα ξενοδοχείο Plaza).



# 3β Χανιά μετά την Ένωση [1913-1940]

[41]

## Ιστορική αναδρομή\_

Η ανακάλυψη του Μινωικού πολιτισμού την δεκαετία του 1920 θα θέσει τις βάσεις της αναζήτησης της ιδιομορφίας την Κρητικής Αρχιτεκτονικής και θα επηρεάσει έντονα την αρχιτεκτονική του νησιού.<sup>27</sup>

Το φυσικό τοπίο, η σχέση με το παρελθόν και η μινωική τέχνη θα αποτελέσουν εργαλεία σχεδιασμού για μια αρχιτεκτονική απαλλαγμένη από το βάρος του κλασικισμού και θα διατελέσουν πυλώνες διαμόρφωσης της Κρητικής αρχιτεκτονικής ιδιοπροσωπίας.

Ο μοντερνισμός της δεκαετίας του 30' βρίσκει εύφορο έδαφος στην Κρήτη κυρίως σε κτίρια κοινωνικού χαρακτήρα καθώς οι αρχές του μοντέρνου κινήματος συνδιαλέγονται επιτυχώς με τις ανάγκες της εποχής για εξασφάλιση συνθηκών υγιεινής, γρήγορης κατασκευής αλλά και λειτουργικότητας.<sup>28</sup>

Έτσι, προπολεμικά, τα εκλεκτιστικά χαρακτηριστικά που παρατηρούνταν έως τότε στο αστικό κτιριακό απόθεμα θα δώσουν την θέση τους σε απλοποιημένες και λιτές όψεις.<sup>29</sup>



[εικ.23] Η επίσημη ύψωση της Ελληνικής σημαίας στο Φιρκά, 1/12/1913

27. Κωτσάκη Αμαλία-Συλλογικό, ο.π. σελ.10-11

28. Κωτσάκη Αμαλία-Συλλογικό, ο.π σελ.102-104

29. Κλάδου-Μπλέτσα Αιμιλία, Τα Χανιά : 100 χρόνια από την Ένωση στο 2013 : η πόλη, τα γεγονότα, ο πολιτισμός, οι μηχανικοί, τα έργα, Χανιά : Τεχνικό Επιμελητήριο Ελλάδας. Τμήμα Δυτικής Κρήτης, 2015, σελ.58-73



[εικ.24]



[εικ.25].Αεροφωτογραφία 1937]

## Ευρήματα\_

Τα έργα κρηπίδωσης του λιμανιού συνεχίζονται και η προβλήτα επεκτείνεται.

Άλλωστε έως τότε ο χώρος μπροστά από το τέμενος αποτελούσε τόπο αποβίβασης επιβατών και εμπορευμάτων η προσέγγιση των οποίων γινόταν με βάρκες.<sup>30</sup>

Το 1923-24 , μαζί με την απομάκρυνση των Μουσουλμάνων της Κρήτης, το Γυαλί Τζαμί θα σταματήσει τη λειτουργία του και θα χρησιμοποιηθεί ως αποθήκη. Εκείνη τη περίοδο θα κατεδαφιστεί και ο μιναρές του. Στην βόρεια όψη του θα τοποθετηθεί ελαφριά κατασκευή για σκίαση και ο υπερμεγέθης θόλος του θα φιλοξενήσει διαφημιστικές επιγραφές.

---

30. Ανδριανάκης, Μιχάλης, ο.π.,σελ.65,90

# 4 Γερμανικός βομβαρδισμός [1941]

## Ιστορική αναδρομή\_

Στις 20 Μαΐου του 1941 μια σφοδρή αεροπορική επιδρομή από τις δυνάμεις του Άξονα, έπληξε τις μεγάλες πόλεις της Κρήτης. Το μεγαλύτερο βάρος της επιδρομής όμως δόθηκε στο δυτικό άκρο του νησιού καθώς κύριο στόχο αποτελούσε το αεροδρόμιο του Μάλεμε αλλά και τα ενετικά νεώρια στα οποία ήταν συγκεντρωμένα βρετανικά όπλα.<sup>31</sup>

Ως αποτέλεσμα, η παλιά πόλη θα υποστεί τεράστιες ζημιές στο ιστορικό κτιριακό της απόθεμα. Μέγαρα του 16ου αιώνα στην οδό Κανεβάρω ( το βενετσιάνικο Corso), ο ναός Santa Maria dei Miracoli, ο καθεδρικός ναός της Παναγίας (Duomo) καθώς και ολόκληρες συνοικίες όπως Χιόνα και Σπλάτζια θα μετατραπούν σε σωρούς ερειπίων.<sup>32</sup>

Έπειτα από την απελευθέρωση πραγματοποιήθηκε εκτενής καταγραφή των ζημιών. Από τα περίπου 2000 ιστορικά κτίρια που είχαν καταγραφεί στη μελέτη Ρωμανού-Καλλιγιά καταστράφηκε περίπου το 35%.<sup>33</sup>

Τότε η αρχιτεκτονική καλείται να δώσει λύσεις σε αυξημένες στεγαστικές και λειτουργικές ανάγκες καθώς και να αποτελέσει παράγοντα εθνικής ανασυγκρότησης και οικονομικής ανάκαμψης.

---

31. Ανδριανάκης Μιχάλης, *Η Μάχη της Κρήτης και η παλιά πόλη των Χανίων*, "Εν Χανίοις", "Ετήσια έκδοση του Δήμου Χανίων", τόμ.5ος Χανιά 2011, σελ.15-16

32. Κλάδου-Μπλέτσα Αιμιλία, *Τα Χανιά : 100 χρόνια από την Ένωση στο 2013 : η πόλη, τα γεγονότα, ο πολιτισμός, οι μηχανικοί, τα έργα, Χανιά : Τεχνικό Επιμελητήριο Ελλάδας. Τμήμα Δυτικής Κρήτης*, 2015,σελ.98

33. Ανδριανάκης Μιχάλης, , ο.π, σελ.18

[45]



[εικ.26]

[εικ.27] Η περιοχή μετά το βομβαρδισμό του 1941. Λείπει το κτήριο του Σχολείου (πηγή Ανδριανάκης Μιχάλης)



Α-ΚΡΗΤΗΣ Σαντοβάνι

CANVA CRISTO - La Al' ann. (Rontaine)



[εικ.28 ]Οδός Κανεβάρω μετά το βομβαρδισμό(φωτ. Γεωργίου Μπριντάκη)

Το 1946 Ο Κωνσταντίνος Δοξιάδης επανασχεδιάζει την πόλη και το 1947 εγκρίνεται το νέο ρυμοτομικό σχέδιο της πόλης των Χανίων [ Π.Δ. 241/30-10-1947] .

Αντί για την ανοικοδόμηση και αποκατάσταση του κατεστραμμένου κτιριακού ιστού, αποφασίστηκε ο επανασχεδιασμός της πόλης, με διάνοιξη οδών και δημιουργία πλατειών, αγνοώντας όμως πλήρως τον παραδοσιακό ιστό της. Επιπρόσθετα, ιδιωτικοποιήσεις και καταπατήσεις του τείχους και της τάφρου αποτέλεσαν θλιβερό φαινόμενο.

Η μορφολογική ανάλυση των κτιρίων σύμφωνα με τη μελέτη Ρωμανού-Καλλιγά (1994) έδειξε ότι το 24% των σύγχρονων κατασκευών δεν συμβαδίζει με το ιστορικό περιβάλλον της Παλιάς Πόλης.

Ως αποτέλεσμα, ο Γερμανικός βομβαρδισμός σε συνδυασμό με την εφαρμογή του νέου ρυμοτομικού σχεδίου της πόλης, συντέλεσαν στην αλλοίωση του ιστορικού ιστού της παλιάς πόλης των Χανίων.



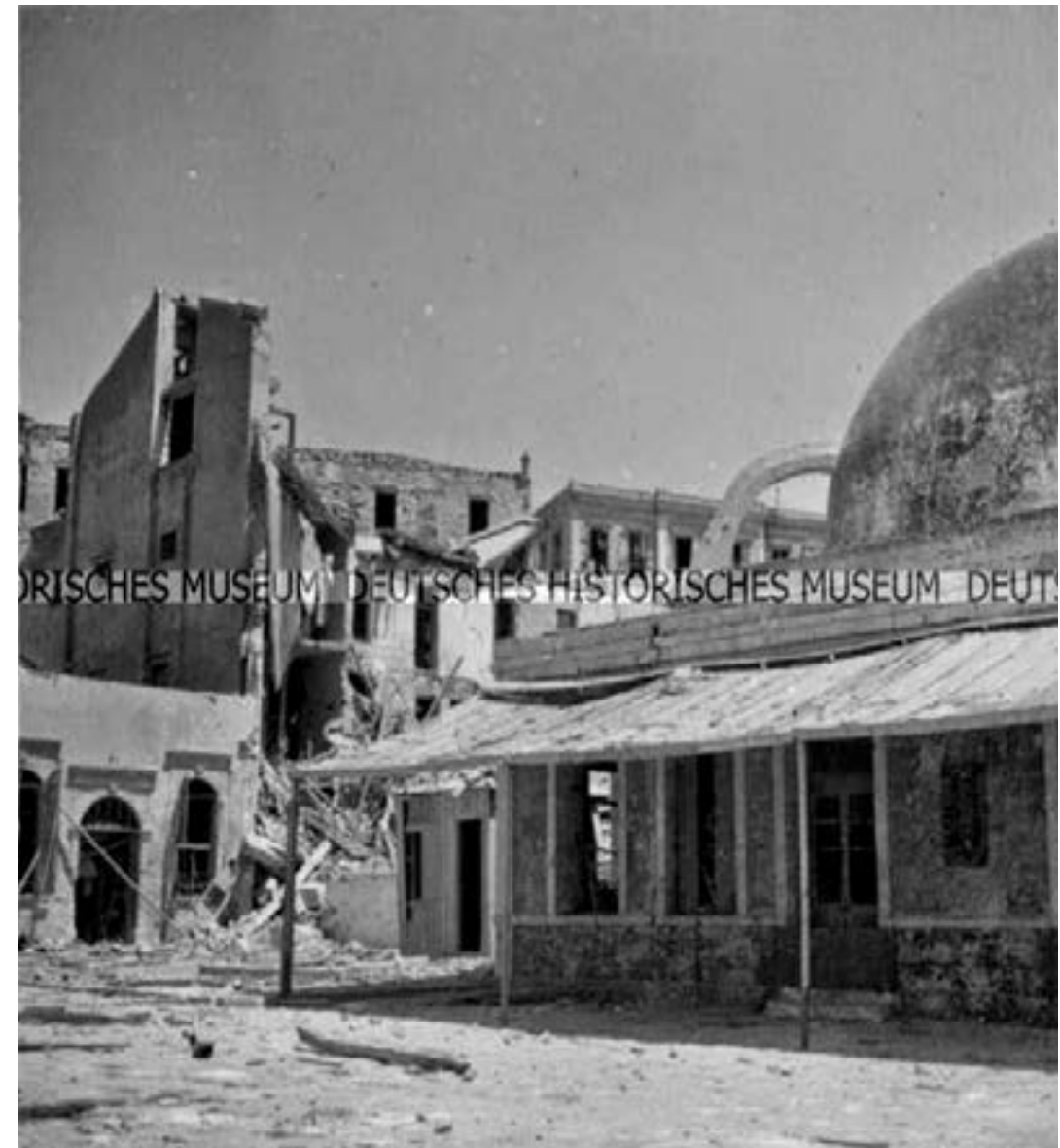
## Ευρήματα\_

Η καταστροφή από τον βομβαρδισμό που έπληξε την παλιά πόλη των Χανίων τον Μάιο του 1941 ήταν εκτεταμένη.

Στο Καστέλι περισσότερα από 100 Βενετσιάνικα και Τούρκικα μέγαρα ουσιαστικά ισοπεδώθηκαν. Το ανάπτυγμα της όψης του στα δυτικά αλλοιώθηκε ως αποτέλεσμα της βίαιης διακοπή της ιστορικής κτιριακής συνέχειας.

Ανατολικά του τεμένους, καταστράφηκαν το κτίριο της Τράπεζας Ελλάδος καθώς και άλλα δημόσια κτίρια και κατοικίες της οδού Σουρμελή, ενώ παρέμεινε ακέραιο το κτίριο του παλαιού Τελωνείου.

Ενδιαφέρον παρουσιάζει φωτογραφία της εποχής στην οποία διακρίνονται κτίρια κατοικιών κτισμένα σε άμεση επαφή με το Τέμενος, [εικ.30] το οποίο θα παραμείνει αλώβητο και εκεί θα μεταφερθεί το Αρχαιολογικό μουσείο Χανίων το οποίο θα λειτουργήσει έως και το 1960.



[εικ.29]

[εικ.30] Τα ερείπια του κτιρίου της Τράπεζας





# 5 Τουριστικό περίπτερο [1964-2011]

## Ιστορική αναδρομή\_

Τη δεκαετία του 60' η ραγδαία ανάπτυξη του τουρισμού και της εσωτερικής μετανάστευσης εισήγαγε νέες επιταγές στο φάσμα του αρχιτεκτονικού και πολεοδομικού σχεδιασμού.

Το φυσικό και τεχνητό τοπίο καλούνταν σε αντιπαράθεση καθώς η ανάγκη για νέο κτιριακό όγκο αποτελούσε σημαντικό αίτημα και το υφιστάμενο ιστορικό κτιριακό απόθεμα απαιτούσε ιδιαίτερη μεταχείριση.

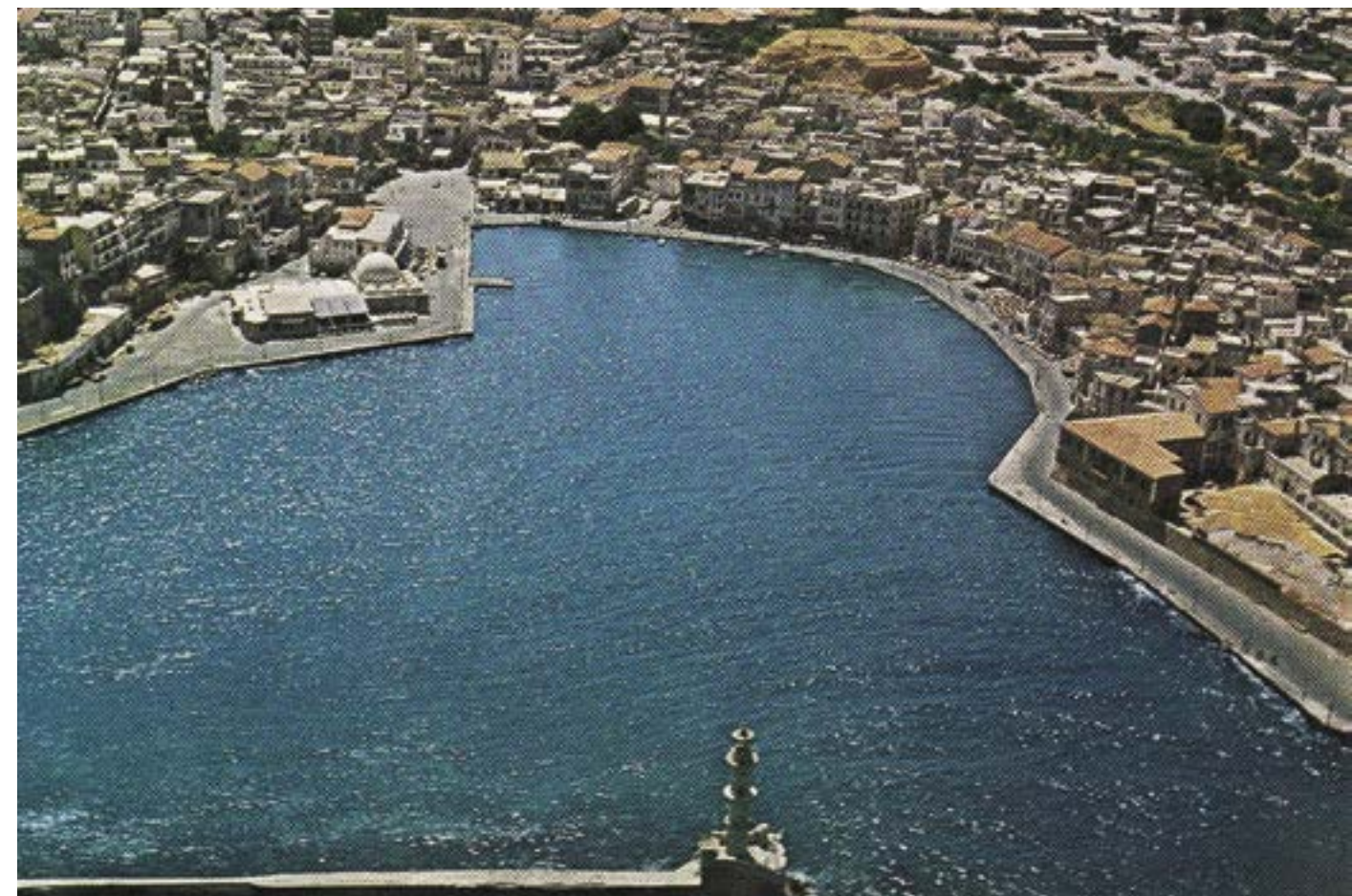
Πραγματοποιήθηκε τότε αυξημένος αριθμός πολεοδομικών και ρυθμιστικών μελετών που στόχο είχαν μια ενιαία και συνολική σχεδιαστική αντιμετώπιση.

Παρόλο που οι περισσότερες δεν πραγματοποιήθηκαν, ο οραματισμός και η αντιμετώπιση των ζητημάτων που προαναφέρθηκαν αποτέλεσαν πεδίο συζήτησης αλλά και ήταν φορείς πρωτοποριακών ιδεών με την αναζήτηση της μεσογειακότητας ως κοινό παρονομαστή.<sup>35</sup>

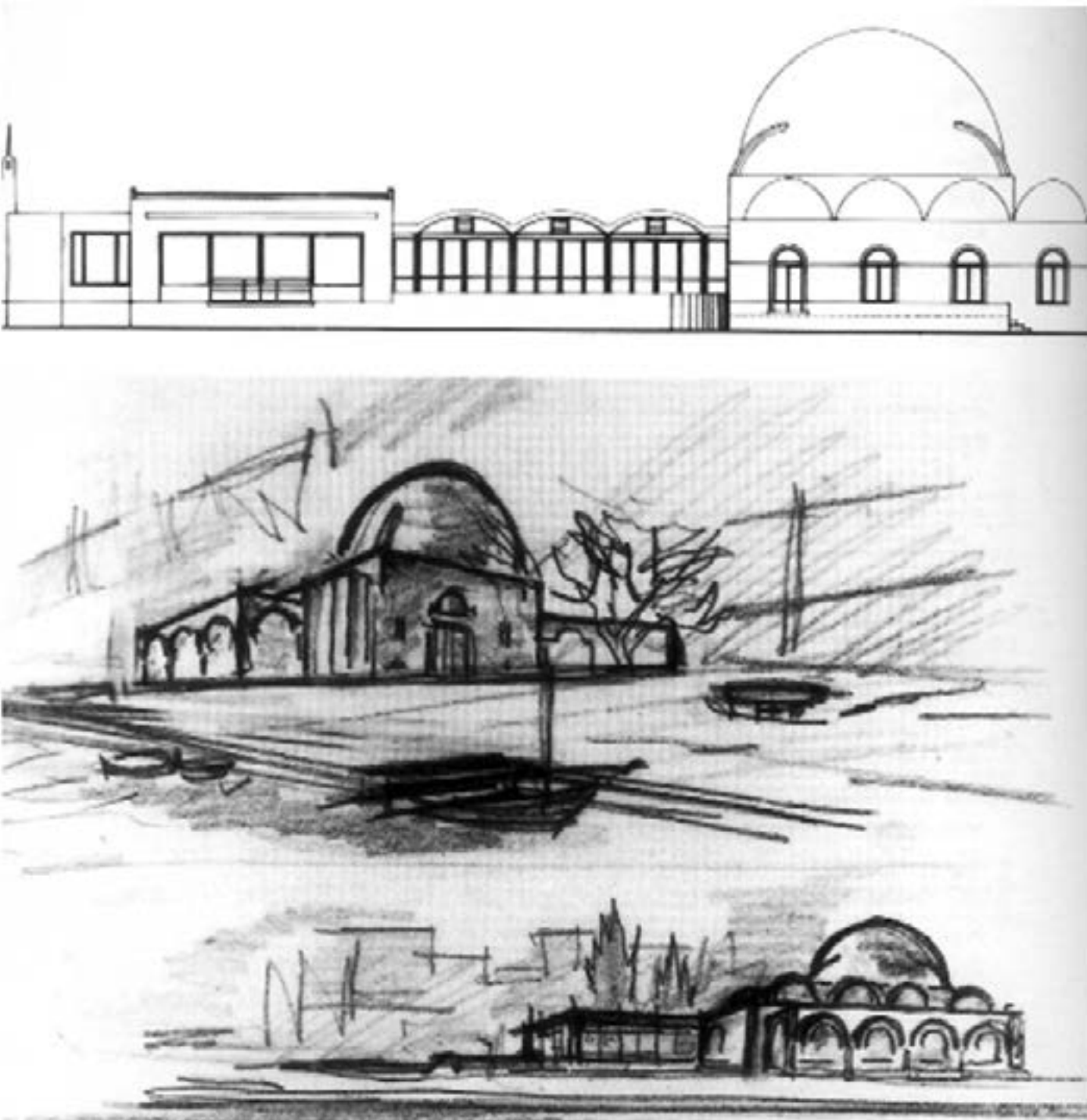


[εικ.31]

[εικ.32] 1970







## Ευρήματα\_

Το 1960 ο Πάτροκλος Καραντινός, ένας από τους πρωτεργάτες του μοντέρνου κινήματος στην Ελλάδα, θα αναλάβει για λογαριασμό του ΕΟΤ να εκπονήσει τη μελέτη για την επισκευή, επέκταση και διαμόρφωση του Γυαλί Τζαμιάς σε τουριστικό περίπτερο.

Παράλληλα με τον σχεδιασμό του νέου, εφραπτόμενου κτιρίου, πραγματοποιήθηκαν και παρεμβάσεις στο υφιστάμενο κέλυφος του Τεμένους, καθώς και στον περιβάλλοντα χώρο.

Συγκεκριμένα η επέκταση προς τα ανατολικά είχε ως προϋπόθεση την κατεδάφιση του κτιρίου του Τελωνείου και επιπρόσθετα αποφασίστηκε το γκρέμισμα της επέκτασης της νότιας πλευράς του τεμένους που είχε λάβει χώρα στα τέλη του 19ου αιώνα και περιέκλειε το μικρό νεκροταφείο-τουρμπέ.

Ο Π. Καραντινός είχε σημειώσει στον πρόλογο των «Αρχιτεκτονικών» ότι πρόθεση του είναι να καθορίσει *«τις βασικές γραμμές που πρέπει να κατευθύνουν το έργο του αρχιτέκτονα σ'ένα δρόμο ζωντανό, προσαρμοσμένο με τη φύση του ανθρώπου και τις ουσιαστικές ανάγκες της σύγχρονης κοινωνίας»*.

Ο σχεδιαστικός προσανατολισμός του είχε ως επίκεντρο την δημιουργία συνθετικής ενότητας, οπτικής αρμονίας αλλά την εναρμόνιση εσωτερικού και εξωτερικού χώρου. Το κτίριο που σχεδίασε είχε σαφώς διαφοροποιημένο, χαμηλότερο ύψος από αυτό του τεμένους και κελυφωτή στέγαση.

Η κύρια είσοδος τοποθετήθηκε στο νότο και πραγματοποιούνταν από ένα τετράστυλο καμαροσκεπές προστώ. Σε απολυτή γειτνίαση στα δυτικά και σε συνέχεια του μετώπου της βόρειας όψης του Τεμένους, δημιουργήθηκε μια καμαροσκέπαστη αίθουσα η οποία δυτικά δημιουργούσε μια δεύτερη πρόσβαση στο μνημείο. Ανατολικά οδηγούσε σε μια ορθογώνια, υαλόφρακτη αίθουσα εκδηλώσεων με μεγαλύτερο ύψος και επτά καμάρες στην οροφή, κατασκευασμένες σε αντίθετο, κάθετο άξονα από αυτόν της πρώτης, η οποία και αναπτυσσόταν βόρεια προς τη μεριά της θάλασσας.

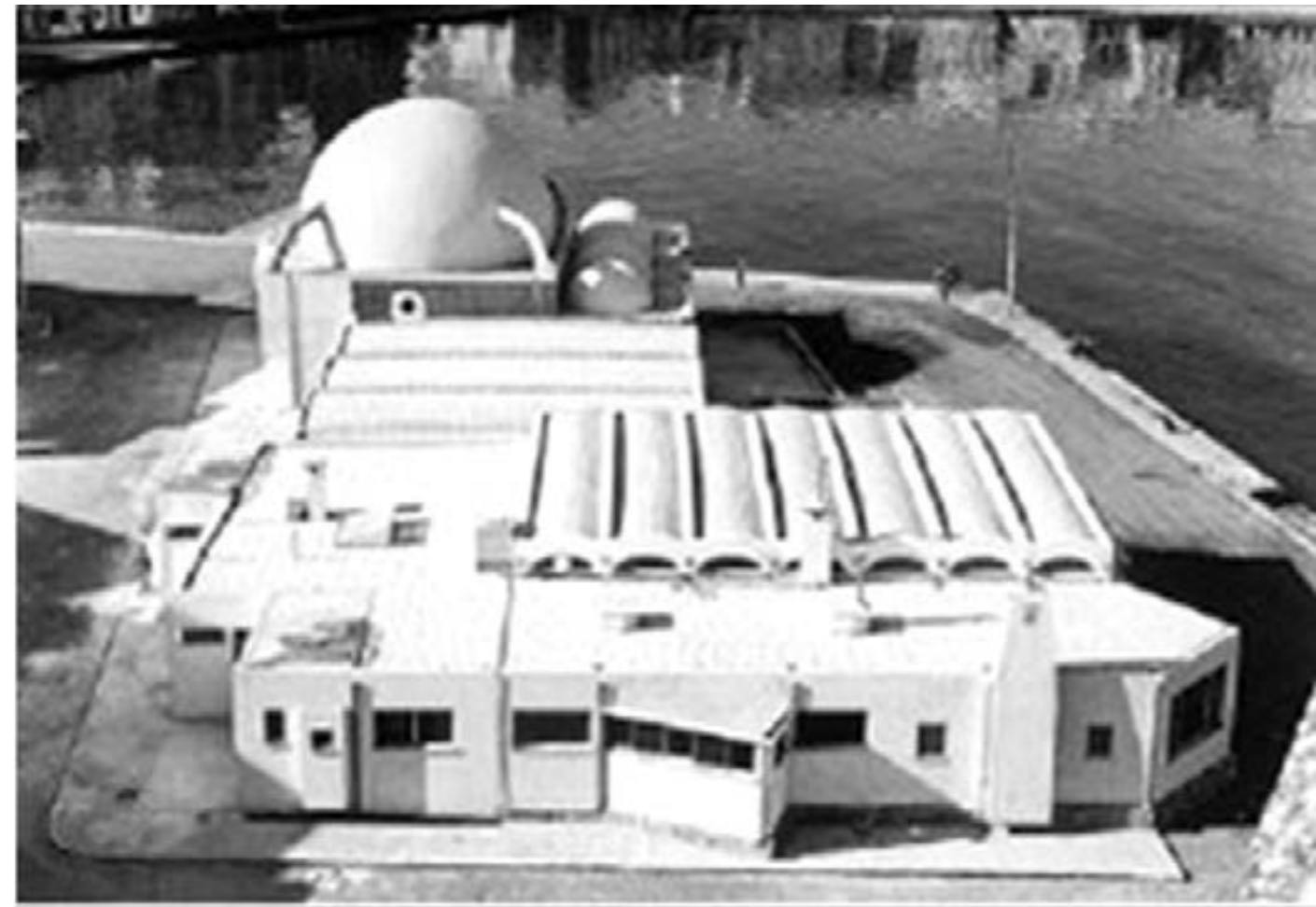
Στους καμαροσκέπαστους χώρους δεν υπήρχαν υποστυλώματα και η ασυνέχεια της μονοτονίας της κάτοψης πραγματοποιούνταν από μικρές υψομετρικές κλιμακώσεις.

Στο ανατολικό άκρο σχεδιαστήκαν βοηθητικές αίθουσες, χαμηλότερου ύψους και με επίπεδο τσιμεντένιο δώμα, που διέθεταν όμως υπερυψωμένο ξύλινο δάπεδο. Ενδιαφέρον εδώ παρουσιάζει η διάσπαση της ορθογώνιας κάτοψης της αίθουσας με τριγωνικές προσθήκες και αναπτύγματα τα οποία και αντικατοπτρίζουν την επιδίωξη του αρχιτέκτονα για φυσικό φωτισμό. Με το ίδιο αίτημα, στο μνημείο πραγματοποιήθηκαν εργασίες διεύρυνσης και μετατροπής των ανοιγμάτων του.

Προβλέφθηκε επίσης υπαίθριος χώρος στάθμευσης στα ανατολικά.<sup>36</sup>

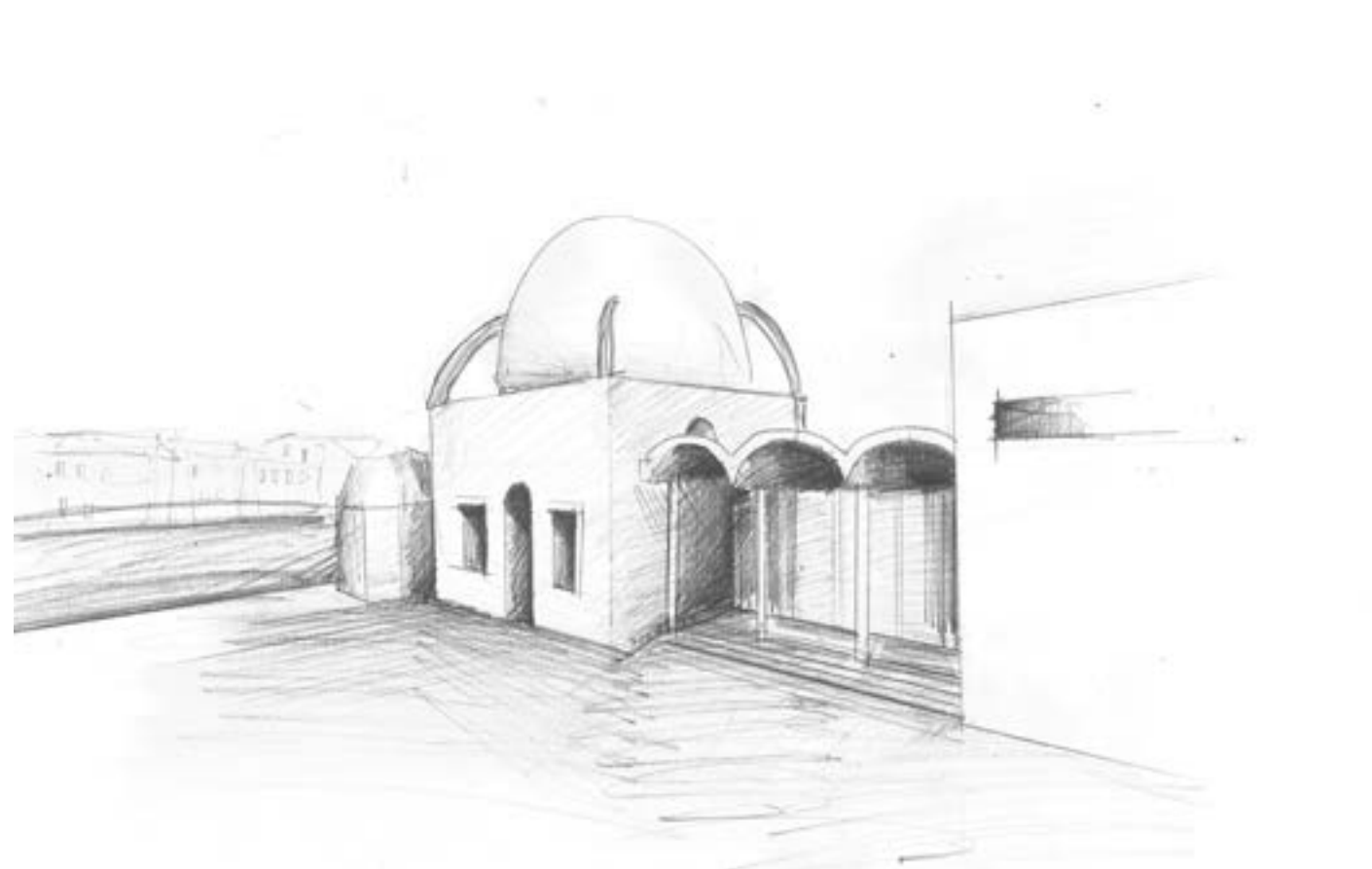
Όπως αναφέρει ο Α.Γιακουμακάτος «Ο Καραντινός επιδιώκει γενικά την αποφυγή της αρχιτεκτονικής μίμησης με την υιοθέτηση ενός σύγχρονου σχεδιαστικού και κατασκευαστικού λεξιλογίου και ταυτόχρονα τον μορφολογικό διάλογο με το υπάρχον κτίριο του οποίου ο κυρίαρχος χαρακτήρας δεν επισκιάζεται από το νέο συγκρότημα.»

36. Γιακουμακάτος Ανδρέας, Πάτροκλος Καραντινός 1903-1976, Διδακτορική Διατριβή, Θεσσαλονίκη 1997, σελ.130/209-211



[εικ.34]

[εικ.35] Σκίτσο νότιας πλευράς-εισόδου







Ο τρόπος επανάχρησης του μνημείου αποτέλεσε σημαντικό παράδειγμα συμβίωσης ιστορικού και μοντέρνου κτιρίου , όχι μόνο σε τοπικό αλλά και σε διεθνές επίπεδο.<sup>37</sup>

Το μοντέρνο λεξιλόγιο της καινούργιας επέμβασης, το ιδιοκτησιακό του καθεστώ, η τολμηρή τοποθέτηση του σε άμεση επαφή με το υφιστάμενο μνημείο, οι επεμβάσεις σε αυτό όπως το γκρέμισμα της νότιας πλευράς του αλλά και η κατεδάφιση του κτιρίου του παλιού Τελωνείου, αποτέλεσαν ίσως τους λόγους που το τουριστικό περίπτερο του Π.Καραντινού προκάλεσε ποικίλες αντιδράσεις και διαμάχες.

Σταδιακά η χρήση του υποβιβάστηκε, δεν πραγματοποιήθηκαν εργασίες συντήρησης και ανακαίνισης, κατέστη ετοιμόρροπο, με αποτέλεσμα αυτό να αποτελέσει επιπρόσθετο τροχοπέδη στην ένταξη του στο ιδιότυπο αστικό τοπίο αλλά και στη συλλογική μνήμη των κατοίκων. Απόρροια όλων αυτών ήταν η υπουργική απόφαση που υπογράφηκε στις 11-07-1997[34221/943], μετά από γνωμοδότηση του Κεντρικού Αρχαιολογικού Συμβουλίου για την κατεδάφιση του.<sup>38</sup>

[βλ.παράρτημα]

Παρ' όλες τις αντιδράσεις που έφερε αυτή η απόφαση , η κατεδάφιση του πραγματοποιήθηκε στις 10/4/2011 δημιουργώντας ένα αστικό κενό χώρο. Όπως όμως αναφέρει και ο Camillo Sitte «Μια άκτιστη θέση δεν είναι ακόμα αστική πλατεία» .<sup>39</sup>

Στο σημείο σήμερα έχουν πραγματοποιηθεί εργασίες πλακόστρωσης, με τον χώρο ακόμη όμως να φέρει το αποτύπωμα της επέμβασης του Π.Καραντινού . [εικ.38]

37. Γιακουμακάτος Ανδρέας, «Ένα μικρό κόσμημα στο βενετσιάνικο λιμάνι κρίθηκε κατεδαφιστέο», εφημερίδα το Βήμα, 9/12/1999

38. Γιακουμακάτος Ανδρέας, «Κινδυνεύει το τουριστικό περίπτερο των Χανίων», εφημερίδα το Βήμα, 24/11/2008

39. Sitte Camillo , Η πολεοδομία σύμφωνα με τις καλλιτεχνικές τις αρχές, μτφ: Κ.Σεραος, Πανεπιστημιακές Εκδόσεις ΕΜΠ, Αθήνα 1999, σελ.40



\_Ο αρχιτεκτονικός μετασχηματισμός του υπό έρευνα σημείου συνθέτει το παλίμψηστο της ιστορίας της πόλης των Χανίων. Τον χώρο περικλείουν ένας ιστός από όγκους σε παράταξη. Υστερογοθικά, μανιεριστικά, οθωμανικά και νεοκλασικά αρχιτεκτονικά στοιχεία νοτιανατολικά του, το Τέμενος του Κιουτσούκ Χασαν στα δυτικά (το οποίο αποτελεί ένα από τα κτίρια με τη μεγαλύτερη επισκεψιμότητα στο ιστορικό κέντρο) και τέλος ο λιμενοβραχίονας με τον φάρο στα βόρεια, συνθέτουν ένα χώρο με έντονη ιστορική και πολιτισμική φόρτιση.

Από την Ενετοκρατία έως και την περίοδο της Κρητικής Πολιτείας βρισκόταν στους πρόποδες του διοικητικού κέντρου των Χανίων όπου μέσα από μετατροπές, καθαιρέσεις και επανάχρηση, στέγασε διαδοχικά την εκάστοτε διοίκηση.

Το παλάτι του Βενετσιάνου Ρέκτορα στο Καστέλι, αντικαταστάθηκε από το Τούρκικο «Κονάκι», στη συνέχεια διοικητήριο, το οποίο μετέπειτα στέγασε τη διοίκηση της Κρητικής πολιτείας. Η επιβλητικότητα του "Palazzo", το μεγαλόπρεπο νεοκλασικό τούρκικο διοικητήριο και η μετατροπή του τελευταίου σε κτίριο στέγασης της νεοπαγούς διοίκησης της Κρητικής πολιτείας, παρουσιάζουν μια διαδοχή στη στέγαση με μορφολογικές, συμβολικές αλλά και διπλωματικές διαστάσεις.

Η πόλη και σε συνέχεια ο χώρος, μορφώθηκαν σύμφωνα με το εκάστοτε σύστημα επιβολής της εξουσίας και απέδωσαν τη σημερινή εικόνα του. Το πολιτισμικό υπόβαθρο του κατακτητή, η προσπάθεια εδραίωσης τους στον τόπο αλλά και η σχέση κατακτητή – κατακτημένου διαμόρφωσαν ένα μωσαϊκό χωρικών σχέσεων ορατό ακόμη και σήμερα. Η ανάδειξη, η εξάλειψη αλλά και η ιδιοποίηση αρχιτεκτονικών στοιχείων αποτέλεσε εργαλείο στα χεριά της εξουσίας με σκοπό την διαμόρφωση της συλλογικής μνήμης αλλά και τον χειρισμό της σκέψης των κατοίκων.



[εικ.39]



[εικ.40]

(πηγή Ανδριανάκης Μιχάλης)

[60]

Το τουριστικό περίπτερο του Πάτροκλου Καραντινού δεν κατάφερε να ενσωματωθεί στον ιστορικό ιστό της Παλιάς πόλης των Χανίων, με αποτέλεσμα τη βίαιη κατεδάφισή του και τη δημιουργία ενός κενού αστικού χώρου. Επιχειρώντας την ανάγνωση αυτού του γεγονότος, η έρευνα κατέληξε στα εξής συμπεράσματα.

Παρατηρείται ότι υπάρχει μεγαλύτερη ευαισθησία για το ιστορικό παρελθόν καθώς η σπανιότητα των ιστορικών μνημείων και η φυσική φθορά που έχουν υποστεί καθιστά εμφανή την ανάγκη διατήρησής τους, σε αντίθεση με τα ίχνη του μοντέρνου που υπάρχουν σε αφθονία. Η ευαισθησία αυτή προς το ιστορικό παρελθόν δεν προκύπτει από εθνοκεντρική αντίληψη καθώς πρόκειται για μουσουλμανικό μνημείο. Άλλωστε όπως εξετάστηκε, μετά τη λήξη της τουρκοκρατίας, οι κάτοικοι υπό αυτό το πρίσμα σκέψης, καθαίρεσαν ιστορικά στοιχεία (τμήματα των τειχών, σαχνισιά) που μαρτυρούσαν την κατάκτηση, θέλοντας έτσι να εκφράσουν άμεσα την ψυχολογική ανάγκη της σήμανσης της λήξης της κατοχής και του περιορισμού.<sup>40</sup>

Η Θεανώ Τερκενλή αναφέρει πάνω σε αυτό: « Τα αντικείμενα του τοπίου με το χρόνο μετατρέπονται λόγω συσχέτισης σε σύμβολα αυτών των ψυχολογικών εμπειριών (ικανοποιήσεων και δυσανεγιών) που προκαλουν. Υποδεικνύουν μηνύματα τοπίων συμφώνα με τα οποία ολοκληρώνεται και κατευθύνεται η μελλοντική συμπεριφορά στα τοπία αυτά»<sup>41</sup>.

40. Κλάδου-Μπλέτσα Αιμιλία, Τα Χανιά έξω από τα τείχη. Τεχνικό Επιμελητήριο Ελλάδας. Τμήμα Δυτικής Κρήτης, Αθήνα 1998, σελ.262

41. Τερκενλή Σ. Θεανώ Το πολιτισμικό τοπίο Γεωγραφικές προσεγγίσεις, Εκδόσεις Παπαζήση, Αθήνα 1996, σελ 93

[61]

Σε αντίθεση με τα ιστορικά μνημεία του παρελθόντος, οι αρετές του μοντέρνου δεν είναι εμφανείς και η αισθητική του είναι υποκειμενική. Ο Karl Löwith αναφέρει «η μνήμη δεν είναι αντικειμενική», διότι «ενέχει το στοιχείο της επιλογής»<sup>42</sup>. Η χρηστική σημασία της μοντέρνας αρχιτεκτονικής και η «ικανοποίηση αναγκών πεπερασμένης διάρκειας»<sup>43</sup> την καθιστούν ευάλωτη στην απορρόφηση του ίχνους του χρόνου και κατά συνέπεια στην ένταξη της σε ένα μνημειακού χαρακτήρα ιστορικό ιστό.

Σε αυτό διαδραματίζει ρόλο και η διαφορά στα υλικά κατασκευής, τα οποία στην περίπτωση του μοντέρνου έχουν συνήθως λιγότερη αντοχή στο χρόνο. Ως αποτέλεσμα η διαφοροποίηση στην πατίνα που εναποθέτει ο χρόνος, καθιστά τη συνύπαρξη μοντέρνας και ιστορικής αρχιτεκτονικής πολλές φορές αμφισβητήσιμη.<sup>44</sup>

Όπως αναφέρει ο Franco Borsi: «Αν η αρχιτεκτονική κληρονομιά είναι αποτέλεσμα ιστορικών διαστρωματώσεων και εξέλιξης που διαμορφώνει μια ταυτότητα η οποία δεν ανήκει σε καμία αποκλειστική φάση σχεδιασμού, το μοντέρνο έργο αντιθέτως χαρακτηρίζεται από το ότι αποτελεί άμεσο και απευθείας αποτέλεσμα του σχεδιασμού και της κατασκευής, ενώ περιέχει έναν ελάχιστο βαθμό 'εξέλιξης' περιορισμένης ακριβώς ανάμεσα σε αυτές τις δύο φάσεις. Στο μοντέρνο έργο δεν γίνονται αντιληπτές ή αποδεκτές διαστρωματώσεις, επιπροσθέσεις ή υπερθέσεις»<sup>45</sup>.

42. Karl Löwith, Το νόημα της ιστορίας, Γνωση, 1985, σελ 168

43. Γιακουμακάτος Ανδρέας, «Η μεταχείριση της μοντέρνας αρχιτεκτονικής», [www.greekarchitects.gr](http://www.greekarchitects.gr), 29/02/2016]

44. Γιακουμακάτος Ανδρέας, ο.π

45. F. Borsi, «Il restauro del moderno: Problemi e interrogativi», G. Guarisco (επιμ.), L'architettura moderna. Conoscenza, tutela, conservazione, πρακτικά συνεδρίου, εκδ. ALINEA, Φλωρεντία 1994, σ. 7. [Γιακουμακάτος Ανδρέας, ο.π.]

Ένα ακόμη αίτιο αμφισβήτησης της προσθήκης του Καραντινού αποτέλεσε η αδυναμία ένταξης της στη συλλογική μνήμη των κατοίκων. Η απουσία ιστορικών συμβόλων, ιδεολογικού βάρους, «σημαντικού» περιεχομένου, ο ορθολογισμός της κατασκευής και η λειτουργική μορφή στα κτίρια του μοντέρνου, τα καθιστούν ευάλωτα στην επιτυχή συνύπαρξη με κτίρια μνημειακού χαρακτήρα.

Σε αυτό συνετέλεσε και η τουριστική-εμπορική εκμετάλλευση της περιοχής της οποίας επιταγή είναι η διατήρησης της αμιγούς ιστορικής όψης της, η μνημειακή χρήση του παρελθόντος και η «παραδοσιακή» φυσιογνωμία της «επινοημένη ή υπαρκτή»<sup>46</sup>

Ως αποτέλεσμα, η καινούργια προσθήκη του Πάτροκλου Καραντινού αποτέλεσε «ξένο σώμα» και δεν κατάφερε να εξελιχθεί σε οικεία μορφή στα μάτια των κατοίκων της πόλης.



[εικ.41](πηγή Ανδριανάκης Μιχάλης)

46. Κωτσάκη Αμαλία-Συλλογικό, ο.π. σελ.49

Δεν παύει όμως να αποτελεί «υλική μαρτυρία» και η καταστροφή της να αποτελεί ένα κενό στο πολιτισμικό και ιστορικό αφήγημα του παλίμψηστου του χώρου που εξετάστηκε.<sup>47</sup>

Η Θεανώ Τερκενλή επισημαίνει ότι το τοπίο που μας περιβάλλει μας χαρακτηρίζει και σημειώνει πάνω σε αυτό ότι *«Είναι δυνατό να σκιαγραφήσουμε την πολιτισμική ταυτότητα μιας ομάδας ανθρώπων με απευθείας ανάλυση του τοπίου που αυτή δημιουργεί ή τροποποιεί ή και με ανάλυση των ίδιων των προσωπικών ερεθισμάτων και αντιδράσεων των μελών μιας ομάδας σχετικά με το τοπίο αυτό. Το τοπίο ως γνωστόν αντικατοπτρίζει την κουλτούρα ενός χώρου, μιας χρονικής στιγμής και μιας κοινωνικής ομάδας»*<sup>48</sup>

Άλλωστε το τοπίο δεν πρέπει να αντιμετωπίζεται σκηνογραφικά και με μόνο γνώμονα την προσπάθεια διατήρησης της εικόνας του παρελθόντος καθώς έτσι στερείται τον φυσικό μετασχηματισμό του.<sup>49</sup>

Επιπρόσθετα θα πρέπει να μελετηθεί η διαμόρφωση και σημασιοδότηση του χώρου καθώς η δυναμική του δεν είναι ορατή και αναγνώσιμη και η έκφραση της συλλογικής μνήμης είναι αναγκαία.

47. Γιακουμακάτος Ανδρέας, «Η μεταχείριση της μοντέρνας αρχιτεκτονικής», [www.greekarchitects.gr](http://www.greekarchitects.gr), 29/02/2016]

48. Τερκενλή Σ. Θεανώ ο.π.,σελ 93

49. «Ως νεότερα μνημεία νοούνται τα πολιτιστικά αγαθά που είναι μεταγενέστερα του 1830 και των οποίων η προστασία επιβάλλεται λόγω της ιστορικής, καλλιτεχνικής ή επιστημονικής σημασίας τους (...)

Άρθρο 2 §ββ, Νόμος 3028/2002



1. Παλίμψηστο/ (έως 1880)

2. Παλίμψηστο/ (1880-1941)

3. Παλίμψηστο/ (1964-2011)

4. Παλίμψηστο/ Σημερινή κατάσταση

5. Απόσπασμα Ελληνικού Κτηματολογίου (1945-1960) κλ.1/1000

6. Απόσπασμα Ελληνικού Κτηματολογίου (2007-2009) κλ.1/1000

7. Απόσπασμα Ελληνικού Κτηματολογίου (2015-2016) κλ.1/1000

8. Αλληλογραφία Βασιλείου της Ελλάδος -Λιμενικού Ταμείου Χανίων  
περί εργασιών επέκτασης στο Τέμενος Κιουτσουκ Χασαν 1965

[πηγή: 28<sup>η</sup> Εφορία Βυζαντινών Αρχαιοτήτων ]

9. Γνωμοδότηση Τοπικού Αρχαιολογικού Συμβουλίου 1996

[πηγή: 28<sup>η</sup> Εφορία Βυζαντινών Αρχαιοτήτων ]

10. Απόφαση κατεδάφισης 34221/943/ 11-07-1997

[πηγή: 28<sup>η</sup> Εφορία Βυζαντινών Αρχαιοτήτων ]

11.Αυτοψία επικινδύνως ετοιμόρροπου 1999

[πηγή: 28<sup>η</sup> Εφορία Βυζαντινών Αρχαιοτήτων ]

12. Φ.Ε.Κ. κατεδάφισης 2011

[πηγή: 28<sup>η</sup> Εφορία Βυζαντινών Αρχαιοτήτων ]

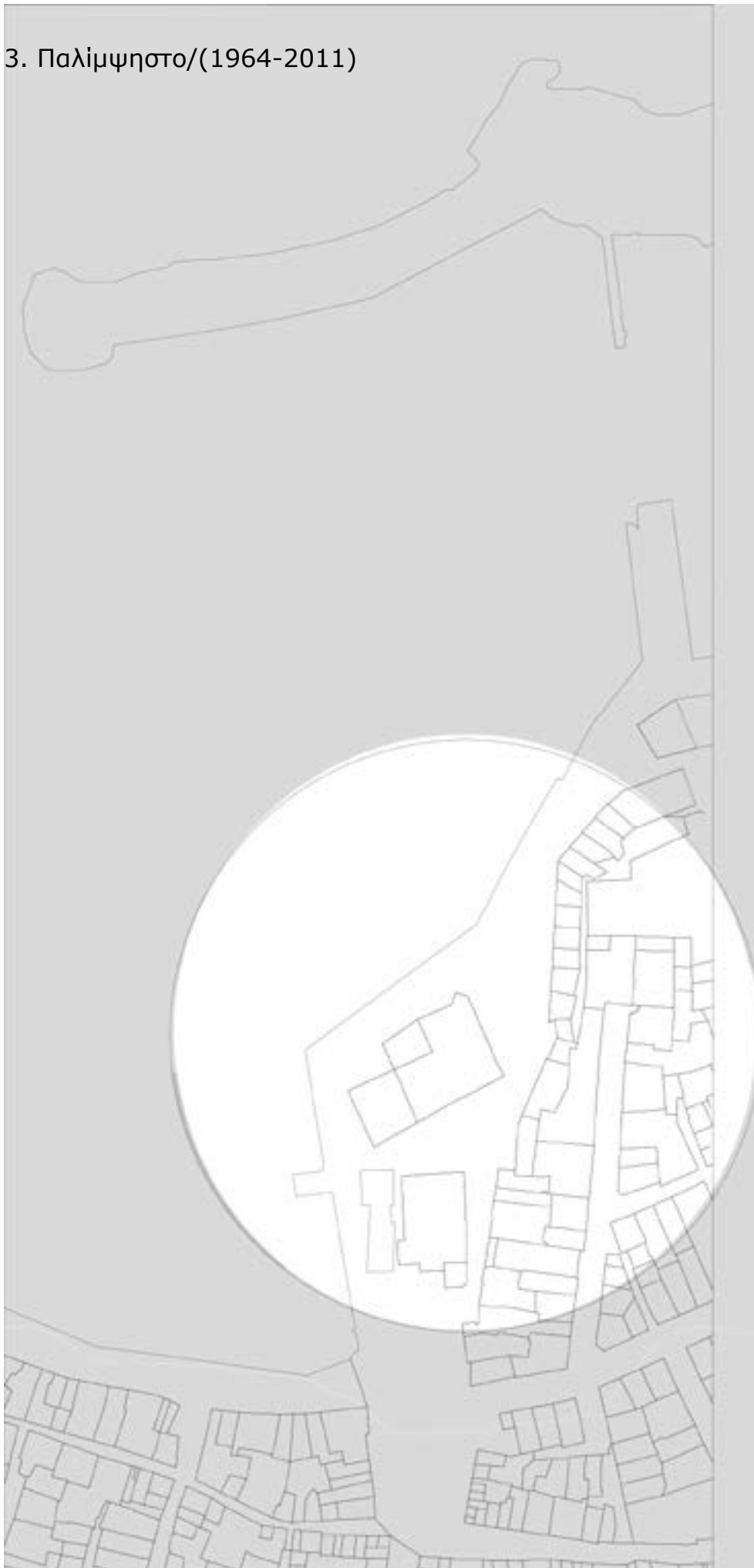
1. Παλίμψηστο/(έως 1880)



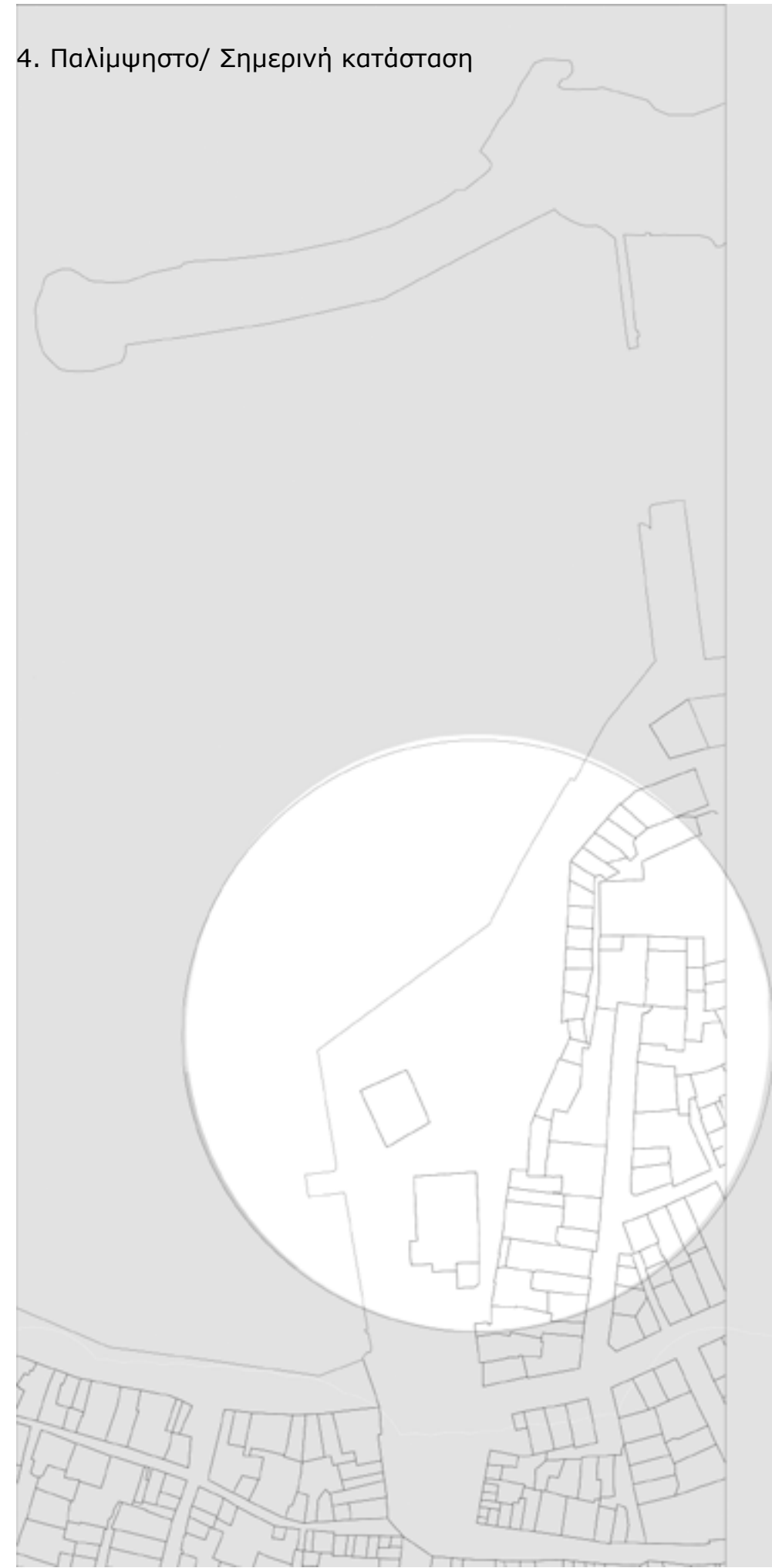
2. Παλίμψηστο/(1880-1941)



3. Παλίμψηστο/(1964-2011)



4. Παλίμψηστο/ Σημερινή κατάσταση





5.Απόσπασμα Ελληνικού Κτηματολογίου (1945-1960) κλ.1/1000



6.Απόσπασμα Ελληνικού Κτηματολογίου (2007-2009) κλ.1/1000






7.Απόσπασμα Ελληνικού Κτηματολογίου (2015-2016) κλ.1/1000

'ΣΕ.' Επεύγον

'Εν 'Αθήναις τῇ 28-1-1965 196

  
 ΒΑΣΙΛΕΙΟΝ ΤΗΣ ΕΛΛΑΔΟΣ  
 ΠΡΟΕΔΡΙΑ ΚΥΒΕΡΝΗΣΕΩΣ  
 ΥΠΗΡΕΣΙΑ ΑΡΧΑΙΟΤΗΤΩΝ ΚΑΙ ΑΝΑΣΤΑΣΕΩΣ

Διεύθυνσις 'Αναστηλώσεως

Τμήμα \_\_\_\_\_

(Πληροφορία : \_\_\_\_\_)

(Τηλ. \_\_\_\_\_)

Αριθ. 877

Πρωτ. \_\_\_\_\_

Διακτ. \_\_\_\_\_

Προς  
τὸ Λιμενικὸν Ταμεῖον  
Πομποῦ Χανίων  
Χανιά

**ΘΕΜΑ :** Περὶ τῶν ἐργασιῶν τοῦ Τουρκικοῦ Τεμένους Χανίων.-

Εἰς ἀπάντησιν πρὸς τὸ ὑπ' ἀριθμ. 102/13-1-65 ἔγγραφον ὑμῶν, γνωρίζομεν ὑμῖν μετὰ γνώμην τοῦ 'Αρχαιολογικοῦ Συμβουλίου διατυπωθεῖσαν κατὰ τὴν ὑπ' ἀριθμ. 6/23-1-65 πρᾶξιν αὐτοῦ, ὅτι ἐγκρίνομεν τὴν ἐκτέλεσιν τῶν κατωθι ἐργασιῶν ὑποκαταστάσεως καὶ ἐπισκευῆς τοῦ εἰς τὸν παλαιὸν ἐνετικὸν Λιμένα Χανίων Τουρκικοῦ Τεμένους ὑπὸ τὴν ἐπίβλεψιν τῆς 'Εφορείας 'Αρχαιοτήτων:

- α. Κατασκευὴ τοῦ δωπέδου ἐκ πλακῶν φωιοῦ μαρμάρου καὶ οὐχὶ Μωσαϊκοῦ,
- β. Πραγματοποιήσεις τοῦ φωτισμοῦ διὰ στρογγύλου ξυλίνου πολυελαίου, κατὰ τὸ πρότυπον τοῦ Νοοῦ τοῦ 'Αγίου Μάρκου 'Ηρακλείου, τοποθετουμένου ὑπὸ τὸν μέγα τροῦλλον, τῶν ὁμοίων μικροτέρων τοποθετουμένων εἰς τοὺς θολίσκους τῶν πλαγίων κλιτῶν,
- γ. 'Επικουρικὴ μόνον τοποθέτησις μικρῶν προβολέων εἰς τὰς γενέσεις τῶν τόξων,
- δ. Τοποθέτησις σωμάτων κεντρικῆς θερμάνσεως ὕψους κατωτῶν 0,90 μετὰ καλύμματος εἰς τὰ προσδιορισθέντα ὑπὸ τῆς 'Εφορείας 'Αρχαιοτήτων σημεῖα,
- ε. Κατασκευὴ τοῦ σκελετοῦ τῶν προβλεφθέντων ὑπὸ τοῦ μελετητοῦ ἀρχιτέκτονος κ. Καραντινοῦ παραθύρων, ἐξ ἀλουμινίου χρώματος ἀμαθροῦ ἀργυροῦ (ματ ἄσημ.).
- στ. Διορθώσεις τοῦ ἀνατολικοῦ μόνον νεωτερικοῦ παραθύρου διαμορφουμένου

%

Α. Μ. 4719

8.Αλληλογραφία Βασιλείου της Ελλάδος -Λιμενικού Ταμείου Χανίων περί εργασιών επέκτασης στο Τέμενος Κιουτσούκ Χασάν, 1965

[πηγή: 28<sup>η</sup> Εφορία Βυζαντινών Αρχαιοτήτων ]



εις κυκλικόν, τῶν λοιπῶν δύο κλειομένων καί  
 ζ. Διατήρησις τῶν ξεστῶν τόξων ὁρατῶν, τῆς λοιπῆς κοινῆς τοιχοποιίας  
 καλυπτομένης δι' ἐπιχρίσματος καί χρώματος ἀνοικτοῦ.  
 Ἦς πρὸς τὸ μέρος τοῦ τζαμίου τὸ ἀπέχον τὸν "ἱεροῦ" (μικρῶμα)  
 ἀποφασίζεται, ὅπως διατηρηθῇ.-

#### Κοινοποιεῖται

- 1) Δ/νσιν Ἀναστηλώσεως
- 2) Νομαρχίαν Χανίων  
Χανιά
- 3) κ. Γεμ. Χατζηδόκη  
 Διευθυντὴν  
 4ης Περιφέρειας Βυζ. Ἀρχ/των
- 4) Ἐφορείαν Ἀρχ/των  
 Κ' Περιφέρειας  
Ἡράκλειον
- 5) Ἐφορείαν Ἀρχ/των  
 ΚΑ' Περιφέρειας  
Χανιά
- 6) Ἐφορείαν Βυζ. Ἀρχ/των  
 Δ' Περιφέρειας  
Λευκωσία

Ὁ Γενικὸς Διευθυντὴς  
 καὶ ἄ.α.  
 Ἰωάν. Δ. Κοντῆς



ΑΝΤΙΓΡΑΦΟΝ  
 Ο ΤΕΛΕΜΑΤΟΣ

ΠΑΡΕΒΛΗΘΗ

13η ΕΦΟΡΕΙΑ ΒΥΖΑΝΤΙΝΩΝ ΑΡΧΑΙΟΤΗΤΩΝ  
 ΑΡ. ΠΡΩΤ. 827  
 ΗΜΕΡΟΜΗΝΙΑ 7.6.96

Σύλλογος Αρχιτεκτόνων Χανίων  
 Νεάρχου 23

Χανιά 5-6-96

προς: Το Λιμενικό Ταμείο Χανίων

Κοιν/ση: 1) 13η Ε.Β.Α.  
 2) Δήμο Χανίων  
 Επιτροπή παρακαλούθησης  
 \*Μελέτης '77\*  
 3) ΣΑΔΑΣ-Πανελλήνια Ένωση  
 Αρχιτεκτόνων

#### ΘΕΜΑ: Λιμενικό Περίπτερο Χανίων

Για το θέμα της Γνωμοδότησης του Τοπικού Αρχαιολογικού Συμβουλίου για κατεδάφιση του Δυτικού Τμήματος του Λιμενικού Περιπτέρου Χανίων, που προώθησε η 13η Εφορεία Βυζαντινών και Μεταβυζαντινών Μνημείων, ο Σύλλογος Αρχιτεκτόνων έχει να επισημάνει τα εξής:

Η μελέτη για την κατασκευή του Λιμενικού Περιπτέρου (Α.Π.) έγινε από τον καθηγητή Π. Καραντινό στις αρχές της δεκαετίας του '60 μετά από ιδιαίτερη διερεύνηση σε Πανελλαδικό επίπεδο, επειδή δεν αφορούσε μία απλή περίπτωση, αλλά εφάπτετο στο Τέμενος του Κιουτσούκ Χασάν. Σε αντίθεση με άλλες κατασκευές της ίδιας περιόδου, που λειτούργησαν ισοπεδωτικά (π.χ. Ξενία) το Α.Π. μελετήθηκε σε σχέση με το υπάρχον Τέμενος.

Η προσθήκη του Α.Π. δεν είναι η μοναδική που έγινε μετά την κατασκευή του Τεμένους.

Αρχικά αποτελείτο από ένα κεντρικό τετράγωνο χώρο που εκαλύπτετο από ημισφαιρικό τρούλο, στοά στη δυτική και βόρεια πλευρά που με τη σειρά της εκαλύπτετο με τέσσερεις ημισφαιρικούς τρουλίσκους και από Μιναρέ. Η στοά κλείστηκε περί το 1880 με τοιχοποιία, πόρτες-παράθυρα και με κατασκευή άλλης τοιχοποιίας στη νότια πλευρά για να φιλοξενήσει κοιμητήριο. Στα νεώτερα χρόνια ο μιναρές καταστράφηκε, και σήμερα σώζεται μόνο η βάση, ενώ στεγάστηκε με κεραμοσκεπή η νότια αυλή. Η νεότερη κατασκευή του Α.Π. έγινε Ανατολικά του Τεμένους.

Γεγονός είναι ότι το Τέμενος του Κιουτσούκ Χασάν ή Γιαλί Τζαμιοί κατασκευάστηκε εξ αρχής ως Τέμενος και από την άποψη αυτή είναι μοναδικό στα Χανιά.

Επίσης όσον αφορά την άποψη των διαφόρων μελετητών, που έχουν ασχοληθεί με την Παλαιά Πόλη, δεν αντιμετώπισαν ευνοϊκά την νέα προσθήκη του Α.Π.

Η μελέτη του ΙΠΠΟΔΑΜΟΥ (1982) πρότεινε την καθαίρεση της πτέρυγας του Περιπτέρου που εφάπτεται στο Τζαμί και αφαίρεση των μορφολογικών προεξοχών του όγκου του περιπτέρου. Η μελέτη Ρωμανού-Καλλιγά (1977) και η σημερινή επικαιροποίηση της προβλέπει την κατεδάφιση του Α.Π. στο σύνολο του, για ανάδειξη του μνημείου.

Ο Σ.Α.Χ. χωρίς να θέλει να υποβαθμίσει καμία από τις θέσεις των μελετητών αλλά και του Τοπικού Αρχαιολογικού Συμβουλίου, πιστεύει ότι θα πρέπει να επανεξετασθεί το θέμα και οποιαδήποτε απόφαση παρέμβασης στο Α.Π. να γίνει μετά από ολοκληρωμένη μελέτη, στην οποία να περιλαμβάνεται ο τρόπος παρέμβασης, η αντιμετώπιση των στατικών προβλημάτων του κ.λ.π. Επίσης πιστεύουμε ότι πρέπει να παραμένει η χρήση για την οποία μελετήθηκε αρχικά.

Εδώ θα θέλαμε να σημειώσουμε ότι πρέπει να εξεταστεί προσεκτικά και η χρήση του Τεμένους, που για ένα άλλο θρησκευτικό δόγμα παραμένει τόπος λατρείας.

Είναι προφανές το ενδιαφέρον της Εφορείας Βυζαντινών για να ανάδειξη και προστασία των Βυζαντινών Μνημείων, όπως επίσης και της Εφορείας Κλασσικών για τα αντίστοιχα Κλασσικά, όμως εκτός από τα Μνημεία υπάρχει και η Πόλη που συνδέει τους διάφορους αιώνες μεταξύ τους και δημιουργεί αυτό που λέμε οικιστικό περιβάλλον, που είναι οικείο στο καθένα που το βιώνει.

Το Α.Π. είναι μία τέτοια περίπτωση, αφού αν και νεώτερο κτίσμα έχει συνδεθεί με την ζωή στην Παλαιά Πόλη, που οφείλεται στη θέση και στην χρήση του, εδώ και 35 χρόνια.

Πάντως δεν προκύπτει από πουθενά η επιτακτική ανάγκη κατεδάφισης τμήματος ή όλου του Α.Π. και απορούμε τι θα γίνει στη θέση του. Εξ' άλλου όπως αναφέραμε παραπάνω στο αρχικό κτίσμα του Τεμένους έχουν γίνει και άλλες προσθήκες - αλλοιώσεις.

Τέλος πιστεύουμε ότι στον Ενετικό Λιμένα υπάρχουν πολύ μεγαλύτερα προβλήματα, που θα πρέπει να αντιμετωπίσει, το Λιμενικό Ταμείο, ελπίζουμε με την ίδια ευαισθησία.

Ο ΠΡΟΕΔΡΟΣ

Γ. Τσουκάτος



Ο ΓΡΑΜΜΑΤΕΑΣ

Αν. Μυλωνάς

ΕΛΛΗΝΙΚΗ ΔΗΜΟΚΡΑΤΙΑ  
ΥΠΟΥΡΓΕΙΟ ΠΟΛΙΤΙΣΜΟΥ

Αθήνα, 11/7/1997

Αρ. Πρωτ: ΥΠΠΟ/ΑΡΧ/Β1/Φ38/ΜΝΗΜ/34221/943

Δ/ΝΣΗ: ΒΥΖ/ΝΩΝ ΚΑΙ ΜΕΤΑΒΥΖ/ΝΩΝ  
ΜΝΗΜΕΙΩΝ  
ΤΜΗΜΑ: ΒΥΖΑΝΤΙΝΩΝ ΧΩΡΩΝ

ΑΠΟΦΑΣΗ

Κοιν: 1) 13<sup>η</sup> ΕΒΑ

Ταχ. Δ/ση : Μπουμπουλίνας 20-22

Ταχ. Κώδ. : 10682

TELEFAX: 8201186

Πληροφορίες: Στ. Φωτοπούλου

Τηλέφωνο: 8201185

Γ. Παπανδρέου 58

ΗΡΑΚΛΕΙΟ ΚΡΗΤΗΣ

✓ 2) Γραφείο Χανίων 13<sup>η</sup> ΕΒΑ

Σουρμελή 24, ΧΑΝΙΑ

3) Λιμενικό Ταμείο Χανίων

ΧΑΝΙΑ ΚΡΗΤΗΣ

4) Δήμος Χανίων

Γραφείο Προγραμματικής

Σύμβασης- ΧΑΝΙΑ

ΘΕΜΑ : Αξιοποίηση Τεμένους  
Κιουτσούκ Χασάν Χανίων.

ΑΠΟΦΑΣΗ

Έχοντας υπόψη:

- 1) Τον Νόμο 1558/85 (ΦΕΚ 137/Α/26-7-85) «Κυβέρνηση και Κυβερνητικά Όργανα».
- 2) Την Κ.Υ.Α. ΥΠΠΟ/ΓΝΟΣ/49610/28-11-90 (ΦΕΚ 743/Β/29-11-90) «Εξαίρεση από τον περιορισμό των τριών υπογραφών» σε συνδυασμό με την ΥΠΠΟ/ΓΝΟΣ/11536/10-3-92 (ΦΕΚ 210/Β/24-3-92) «Παράλληλη άσκηση αρμοδιοτήτων από τον Υπουργό Πολιτισμού κλπ».
- 3) Τις διατάξεις του Κ.Ν. 5351/32 "Περί Αρχαιοτήτων".
- 4) Την κατά πλειοψηφία γνωμοδότηση του Κεντρικού Αρχαιολογικού Συμβουλίου, όπως διατυπώθηκε στη ναριθμ. 15/5-4-97 Συνεδρία του.

ΑΠΟΦΑΣΙΖΟΥΜΕ

Σχετικά με το Τέμενος Κιουτσούκ Χασάν αποφασίζουμε τα ακόλουθα:

- 1) Να κατεδαφιστεί πλήρως το Λιμενικό Περίπτερο Χανίων το οποίο εφάπτεται του Τεμένους Κιουτσούκ Χασάν στο Βενετσιάνικο λιμάνι της παλαιάς Πόλης Χανίων, χάριν της προστασίας και της ανάδειξης του μνημείου.
- 2) Να μην επιτραπεί καμία χρήση χωρίς προηγούμενη έγκριση του Κεντρικού Αρχαιολογικού Συμβουλίου.



- 3) Η Προγραμματική Σύμβαση ΥΠΠΟ-Δήμου Χανίων εντέλλεται να εκπονήσει μελέτη αποκατάστασης του Τεμένους.
- 4) Κατά τη συζήτηση του θέματος από την Προγραμματική Σύμβαση να προσκληθεί και να παρίσταται εκπρόσωπος του Λιμενικού Ταμείου Χανίων.

Εσωτερική διανομή: Β1

Ο υπουργός  
Ευάγγελος Βενιζέλος

Ακριβές Αντίγραφο  
Ο Προϊστάμενος της Γραμματείας



Αρχείο  
Φλυν

u.korkylin  
6/12/99  
H

13<sup>η</sup> ΕΦΟΡΕΙΑ ΒΥΖΑΝΤΙΝΩΝ ΑΡΧΑΙΟΤΗΤΩΝ

ΑΡΙΘ. ΕΙΣΕΡΧ. 9045

ΗΜΕΡΟΜΗΝΙΑ 20-17-99

ΑΡΙΘΜ. ΠΡΩΤ.: 7367 / 4015

ΕΛΛΗΝΙΚΗ ΔΗΜΟΚΡΑΤΙΑ  
ΝΟΜΑΡΧΙΑΚΗ ΑΥΤΟΔΙΟΙΚΗΣΗ  
ΧΑΝΙΩΝ  
ΔΙΕΥΘΥΝΣΗ ΠΟΛΕΟΔΟΜΙΑΣ

ΠΛΗΡ.: κ. Δοξάκη  
ΤΗΛ.: 28029 - 28030

Οικοδομή Λιμενικού Ταμείου  
που κείται Ακτή Τομπάση  
και στην οδό .....  
Συνοικία .....

20-17-99

ΠΡΩΤΟΚΟΛΛΟ ΑΥΤΟΨΙΑΣ ΕΠΙΚΙΝΔΥΝΟΣ ΕΤΟΙΜΟΡΡΟΠΟΥ

ΜΕ ΑΡΙΘΜ. ....

Χανιά την 18η μηνός Νοεμβρίου του έτους 1999 ημέρα Πέμπτη και ώρα 10,00 οι  
α) Τσιραντωνάκης Σοφοκλής Πολ. Μηχ/κός στο Δήμο Χανίων.  
β) Δοξάκη Ελένη Πολ. Μηχ/κός στη Δ/ση Πολ/μίας Χανίων.  
γ) Μαθιοπούλου Ιουλία Πολ. Μηχ. στο Δήμο Χανίων,  
που ορίστηκαν από τον κ. Νομάρχη Χανίων  
με την αριθμ. 701/99 διαταγή του, για την εξέταση των  
επικινδύνως ετοιμόρροπων οικοδομών, αφού μετεβήκαν μετά από  
προσκληση του Νομάρχη Χανίων (αρ.πρωτ. 10607/19-10-99 για να  
ενεργήσουν την απαιτούμενη αυτοψία προς Βεβαίωση, αν η  
κατάσταση της οικοδομής του Λιμενικού Περιπτέρου  
στη Ακτή Τομπάση που περιλαμβάνει ισόγειο κτίσμα με  
τμήμα υπογείου βρίσκεται ή όχι σε επικινδύνως ετοιμόρροπο  
κατάσταση λαβόντες υπόψη τις ισχύουσες διατάξεις του από 1929  
\* περί επικινδύνων οικοδομών \* Πρ.Δ/τος και ειδικότερα των  
αρθρων 1 (παρ. 2) και 7.

Διεπιστώσαμε ότι :

Το κτίριο του Λιμενικού Περιπτέρου είναι ιδιοκτησίας του  
Λιμενικού Ταμείου Χανίων.  
Η μελέτη για την ανέγερση του εγκρίθηκε με την 1100/Τ.2400/  
3.4.1961 Απόφαση Νομάρχη Χανίων.  
Η εκτέλεση των εργασιών υπό την επίβλεψη του Λιμενικού  
Ταμείου ολοκληρώθηκε το έτος 1965.  
Πρόκειται για ισόγειο κτίσμα με τμήμα υπογείου του οποίου ο  
φέρων οργανισμός και οι θόλοι επικάλυψης είναι από οπλισμένο  
σκυρόδεμα.  
Μετά απο μακροσκοπικό έλεγχο διαπιστώσαμε.  
Α. Αποσάθρωση του σκυροδέματος λόγω παλαιότητας του κτιρίου  
και γειτνιάσεως του με τη θάλασσα.  
Β. Εκτεταμένη οξείδωση του σιδηρού οπλισμού για τους παραπάνω  
λόγους.  
Γ. Ρωγμές στη Ανατολική τοιχοποιία.  
Δ. Οι διατομές των υποστυλμάτων με τους σημερινούς ισχύοντες  
κανονισμούς κανονισμούς κρίνονται ανεπαρκείς.



- 2 -

Σημειώνεται ότι οι παραπάνω αναφερόμενες βλάβες έχουν επισκευαστεί επιφανειακά (με σοβά ή γύψο) και δεν είναι εμφανείς σ' όλη τους την έκταση.

Μετά τα παραπάνω το κτίριο του Λιμενικού Περιπτέρου κρίνεται επικίνδυνο και προς άρση του κινδύνου απαιτούνται άμεσα εργασίες,

- α) Ενίσχυσης των θεμελίων, υποστυλμάτων δοκών.
  - β) Επισκευής των κελυφών επικάλυψης
  - γ) Επισκευής τοιχοποιιών,
- μετά την εκπόνηση σχετικής μελέτης από Αρμόδιους μηχανικούς και έγκριση της από τις Αρμόδιες υπηρεσίες. Λαμβάνοντας όμως υπ' όψη :
- Α. Την με αρ. πρωτ. ΥΠΠΟ/ΑΡΧ/Β1/Φ.38/ΜΝΗΜ/34221/943 Απόφαση Υπουργού Πολιτισμού και το 1847/24.11.99 έγγραφο της 13ης Ε.Β.Α. σύμφωνα με τα οποία το κτίριο κρίνεται κατεδαφιστέο και δεν εγκρίνονται εργασίες επισκευής.
  - Β. Το Σχέδιο Πόλης Χανίων στο οποίο η περιοχή χαρακτηρίζεται χώρος πρασίνου.
  - Γ. Την υπό θεσμοθέτηση επικαιροποιημένη μελέτης "Προστασίας και Ανάδειξης Μεσαιωνική Πόλης Χανίων του 1977" Ρωμανού - Καλλιγιά που προβλέπει την απαλλοτρίωση και κατεδάφιση του κτίριου.

#### ΑΠΟΦΑΙΝΟΜΕΘΑ ΟΜΟΦΩΝΑ

Να κατεδαφιστεί το κτίριο ως τον μόνο τρόπο άρσης του κινδύνου λαμβάνοντας υπ' όψη το άρθρο 4 παράγρ. 3 του Β.Δ.

13.4.1929 (ΦΕΚ 153 Α) Μέτρα ασφαλείας

Δια την εκτέλεση των εργασιών που επιβάλλονται παραπάνω απαιτείται εκκένωση από τους ενοίκους και λήψη μέτρων προστασίας για πεζούς και οχήματα.

- 3 -

Οι παραπάνω εργασίες πρέπει να εκτελεσθούν μέσα σε χριάνα ..... (30)..... ημέρες από της νόμιμης κοινοποίησης του παρόντος αποκλεισμένης οιασδήποτε ενστάσεως και με την υπεύθυνη επιβλέψη αρμοδίου Τεχνικού αφού υποβληθούν σχετικές δηλώσεις στο αρμόδιο Γραφείο Πολεοδομίας. Αφού παρελθεί η προθεσμία αυτή άπρακτη, ο ιδιοκτήτης θα διωχθεί σύμφωνα με το άρθρο 3 του Νόμου 3976 και θα ενεργηθεί κατεδάφιση παντός επικινδύνου μέρους της οικοδομής σύμφωνα με το άρθρο 4 παρ.4 του από 13 Απριλίου 1929 \*περί επικινδύνων οικοδομών\* Πρ.Διατάγματος.

Οι Τεχνικοί που ενεργήσαν την αυτοπρία επί της επίθεσης επί της α)..... β)..... γ)..... και αν όλοι του εννο... της οικοδομής που βρίσκεται στη Ακτή Ταρμπίη... και παρακαλούμε για τις δικές σας ενέργειες σύμφωνα με τα άρθρα 3,4 (παρ.4) και 7 (παρ.1) του από 13 Απριλίου 1929 \*περί επικινδύνων οικοδομών\* Προεδρικού Διατάγματος.

#### ΚΟΙΝΟΠΟΙΗΣΗ :

- 1) Λιμενικό Ταμείο.
- 2) Γραφείο Νομάρχη.
- 3) Δήμος Χανίων (υπ'όψη κ.Καλογερό αντιδημάρχου).

(5) 13η ΕΒΑ.

(Απαντα εις τον 1 δια του Α.Τ. Χανίων.



1. *Calvino Italo, Οι αόρατες πόλεις*, μτφ: Ανταίος Χρυσοστομίδης, Εκδόσεις Καστανιώτη, Αθήνα, 2004
2. *Gerola Giuseppe, 1877-1938, Monumenti Veneti nell' isola di Creta /ricerche e descrizione fatte dal dottor Giuseppe Gerola per incarico del R. Istituto, V.1 Venezia :[s.a.], 1905*
3. *Karl Löwith, Το νοήμα της ιστορίας*, Γνωση, 1985
4. *Norberg - Schulz Christian, Genius loci. Το πνεύμα του τόπου*, μτφ: Μίλτος Φραγκόπουλος, Πανεπιστημιακές Εκδόσεις ΕΜΠ, Αθήνα, 2009
5. *Rossi Aldo, Η Αρχιτεκτονική της πόλης, Μετάφραση: Βασιλική Πετρίδου, UNIVERSITY STUDIO PRESS, Θεσσαλονίκη 1991*
6. *Sitte Camillo, Η πολεοδομία σύμφωνα με τις καλλιτεχνικές αρχές*, μτφ: Κ.Σεραος, Πανεπιστημιακές Εκδόσεις ΕΜΠ, Αθήνα 1999
7. *Ανδριανάκης Μιχάλης, Η παλιά πόλη των Χανίων, Αδάμ - Πέργαμος, 1997*
8. *Γιακουμακάτος Ανδρέας, Πάτροκλος Καραντινός 1903-1976, Διδακτορική Διατριβή, Θεσσαλονίκη, 1997*
9. *Κλάδου-Μπλέτσα Αιμιλία, Τα Χανιά : 100 χρόνια από την Ένωση στο 2013 : η πόλη, τα γεγονότα, ο πολιτισμός, οι μηχανικοί, τα έργα, Χανιά : Τεχνικό Επιμελητήριο Ελλάδας. Τμήμα Δυτικής Κρήτης, 2015*
10. *Κλάδου-Μπλέτσα Αιμιλία, Τα Χανιά έξω από τα τείχη. Τεχνικό Επιμελητήριο Ελλάδας. Τμήμα Δυτικής Κρήτης, Αθήνα 1998*
11. *Κονταράτος Σάββας, Δοκίμια Αρχιτεκτονικής*, Εκδόσεις LIBRO, Αθήνα 2009
12. *Κωνσταντινίδης Άρης, Για την Αρχιτεκτονική, Πανεπιστημιακές Εκδόσεις Κρήτης, Ηράκλειο 2011*
13. *Κωτσάκη Αμαλία-Συλλογικό, ΚΡΗΤΗ 1913-2013, Αρχιτεκτονική και πολεοδομία μετά την Ένωση, Πνευματικό Κέντρο Χανίων, 2014*

14. *Λιάκος Αντώνης, Πως το παρελθόν γίνεται ιστορία?*, Εκδόσεις Πόλις, 2007
15. *Μανούσας Μανώλης, Τζαμιά Τεκέδες και Τουρμπέδες στο Νομό Χανίων*, Εκδόσεις Έρεισμα, 2013
16. *Μπούρας Χαράλαμπος/Τουρνικιώτης Παναγιώτης, Συντήρηση αναστήλωση και αποκατάσταση Μνημείων στην Ελλάδα 1950-2000 Πολιτιστικό Ίδρυμα Ομίλου Πειραιώς, 2010*
17. *Συλλογικό, Η Οθωμανική Αρχιτεκτονική στην Ελλάδα*, Υπουργείο Πολιτισμού, Αθήνα 2008
18. *Τερκενλή Σ. Θεανώ Το πολιτισμικό τοπίο Γεωγραφικές προσεγγίσεις*, Εκδόσεις Παπαζήση, Αθήνα 1996
19. *Τσίβης Δη. Γιάννης, Χανιά 1252-1940*, Εκδόσεις Έρεισμα, 2014
20. *Φέσσα-Εμμανουήλ Έλενα/ Εμμανουήλ Β. Μαρμαράς, 12 Έλληνες Αρχιτέκτονες του Μεσοπολέμου*, Πανεπιστημιακές Εκδόσεις Κρήτης 2005
21. *Φέσσα-Εμμανουήλ Ελένη/Συλλογικό, Αρχιτέκτονες του 20ου Αιώνα*, Εκδόσεις Ποταμός Αθήνα 2009
22. *Φιλιππίδης Δημήτρης, Νεοελληνική Αρχιτεκτονική*, Εκδόσεις Μέλισσα, Αθήνα 1984

# Αρθρογραφία

## \_Δημοσιεύσεις

[86]

1. «Κατεδαφίστηκε το περίπτερο του Καραντινού στα Χανιά, πλήγμα για τη σύγχρονη ελληνική αρχιτεκτονική», *Greekarchitects*, 26 Αυγούστου 2011
2. Γιακουμακάτος Ανδρέας, «Ένα μικρό κόσμημα στο βενετσιάνικο λιμάνι κρίθηκε κατεδαφιστέο», εφημερίδα το Βήμα, 9/12/1999
3. Γιακουμακάτος Ανδρέας, «Κινδυνεύει το τουριστικό περίπτερο των Χανίων», εφημερίδα το Βήμα, 24/11/2008
4. Γιακουμακάτος Ανδρέας, «Η μοντέρνα αρχιτεκτονική είναι διατηρητέα», εφημερίδα το Βήμα, 24/11/2008
5. Γιακουμακάτος Ανδρέας, «Η μεταχείριση της μοντέρνας αρχιτεκτονικής», *www.greekarchitects.gr*, 29/02/2016
6. Τουρνικιώτης Παναγιώτης, «Η διαρκής μετάβαση. Το ανοιχτό έργο: nonfinito», *Αρχιτεκτονικά Θέματα* 32/1998
7. Γαλανίδου Νένα (2009), *Παλαιοιθικά παλίμψηστα και ενεργός δράση. Αρχαιολογικές αναγνώσεις εκεί που ο χρόνος τέμνει το χώρο, στο Ubidubiumibilibertas*.
8. Τιμητικός Τόμος για τον Καθηγητή Νικόλα Φαράκλα, *Ρέθυμνο: Εκδόσεις Φιλοσοφικής Σχολής Πανεπιστημίου Κρήτης*, ανακτήθηκε από: <http://www.history-archaeology.uoc.g>
9. Ξενόπουλος Σολων(1997), *Ο Χώρος και η αρχιτεκτονική του κενού* , *NeapolisUniversity*
10. Χαλάτση Ιωάννα, *Το κενό* (2011) *Αρχιτεκτονικές Ματιές*
11. Μιτζάλης Νικόλας, *Μια εκτρωματική προσθήκη στο Βενετσιάνικο αρχιτεκτονικό πάνθεον ή όχι;* *Greekarchitects*, 13 Φεβρουαρίου 2019
12. Φιλλιπίδης Δημήτρης, *Η πολεοδομία στην Ελλάδα*, *Greekarchitects*, 2 Ιουνίου 2006
13. Μιχάλης Ανδριανάκης, *Η Μάχη της Κρήτης και η παλιά πόλη των Χανίων*, "Έν Χανίοις", (Ετήσια έκδοση του Δήμου Χανίων", τόμ.5ος Χανιά 2011, σελ.15-24

[87]

14. Μ.Ανδριανάκης, *Οι πόλεις της Κρήτης μέχρι την Ένωση, "Κρήτη-Ελλάδα 1913-2013. 100 χρόνια Ένωση", (Αφιέρωμα εφημερίδας "Χανιώτικα Νέα")*, Χανιά 2014. σελ.203-210
15. Μιχάλης Ανδριανάκης, *Τα Βενετσιάνικα μνημεία της Κρήτης. Ένας "άλλος" Πολιτισμός και η προστασία του*, "Έρεισμα", περίοδος Β', τεύχος 43 (4), Χανιά, Καλοκαίρι 2018, σελ. 28-58.

1. Καρφή Χριστιάνα, Η κατεδάφιση ως καταστροφή και ως νέα δημιουργία, Αρ. Μηχ. Πολυτεχνείου Κρήτης
2. Θεοδωρακάκης Τάσος (2012), Πόλη - παλίμψηστο - ταυτότητα, Ερευνητική εργασία , Τμήμα Αρχιτεκτόνων Μηχανικών, Πανεπιστήμιο Πατρών
3. Κοντογιάννη Χριστίνα-Μαρία & Μητροκανελου Κωνσταντίνα (2013), Πόλη και ψυχή. Κατασκευάζοντας μνήμες ... στο χώρο και στο χρόνο, Ερευνητική εργασία, Τμήμα Αρχιτεκτόνων Μηχανικών, Δημοκρίτειο Πανεπιστήμιο Θράκης.
4. Βασίλης Λιάτσος, Παλίμψηστες Αναγνώσεις Η διαχείριση της αστικής μνήμης στην Ευρώπη του 20ου αιώνα. το παράδειγμα του Βερολίνου, Διπλωματική εργασία, Τμήμα Αρχιτεκτόνων Μηχανικών, Πανεπιστήμιο Θεσσαλίας

1. [http://www.icomos.org/charters/venice\\_e.pdf](http://www.icomos.org/charters/venice_e.pdf), INTERNATIONALCHARTER FOR THE CONSERVATION AND RESTORATION OF MONUMENTS AND SITES (THE VENICE CHARTER 1964)
2. [www.greekarchitects.gr](http://www.greekarchitects.gr) 3. <http://courses.arch.ntua.gr/>
3. <https://www.archaeology.wiki/blog/2015/09/21/fortifications-crete-part-3/>
4. <https://www.archaeology.wiki/>
5. <https://www.didaktorika.gr/eadd/>
6. <http://el.travelogues.gr/>
7. <https://independent.academia.edu>
8. <http://gis.ktimanet.gr>

1. [\\_https://cretamap.com/place/giali-tzami-chania-old-harbor/](https://cretamap.com/place/giali-tzami-chania-old-harbor/)
2. *Αρχείο 28<sup>ης</sup> Εφορίας Βυζαντινών Αρχαιοτήτων*
3. *Gerola Giuseppe, 1877-1938, Monumenti Veneti nell' isola di Creta /ricerche e descrizione fatte dal dottor Giuseppe Gerola per incarico del R. Istituto, V.1 Venezia :[s.a.],1905*
4. *Ανδριανάκης Μιχάλης, Η παλιά πόλη των Χανίων, Αδάμ - Πέργαμος, 1997*
5. *Μιχάλης Ανδριανάκης, Η Μάχη της Κρήτης και η παλιά πόλη των Χανίων, "Εν Χανίοις", (Ετήσια έκδοση του Δήμου Χανίων", τόμ.5ος Χανιά 2011, σελ.15-24*
6. <http://gis.ktimanet.gr>
7. *HaniaOldPhotos/photos/?ref=page\_internal*
8. *Προσωπικό αρχείο Μανούσακα Μανώλη*
9. *Προσωπικό αρχείο Ανδριανάκη Μιχάλη*
10. *Προσωπικό αρχείο Τζιλιβάκη Εμμανουήλ*