

Η ΧΩΡΙΚΗ  
ΕΚΦΡΑΣΗ  
ΤΟΥ ΕΓΚΛΕΙΣΜΟΥ

μια αρχιτεκτονική προσέγγιση των καταστημάτων κράτησης

ΝΙΚΟΛΑΟΥ - ΦΡΑΓΚΟΥ ΛΗΤΩ

# η ΧΩΡΙΚΗ ΕΚΦΡΑΣΗ του ΕΓΚΛΕΙΣΜΟΥ

Μια αρχιτεκτονική προσέγγιση των καταστημάτων κράτησης

ΝΙΚΟΛΑΟΥ - ΦΡΑΓΚΟΥ ΛΗΤΩ

επιβλέπων καθηγητής Α. ΤΖΟΜΠΑΝΑΚΗΣ

ΠΟΛΥΤΕΧΝΕΙΟ ΚΡΗΤΗΣ - ΤΜΗΜΑ ΑΡΧΙΤΕΚΤΟΝΩΝ ΜΗΧΑΝΙΚΩΝ  
ΧΑΝΙΑ 2019



...ευχαριστώ θερμά όσους βοήθησαν σε αυτή την ερευνητική εργασία  
και κυρίως την Α.Ν. , που χωρίς την βοήθεια της δεν θα είχε ολοκληρωθεί ποτέ.

“...είναι μέρος της ηθικής ότι δεν αισθάνεται κανείς στο σπίτι του εκεί που μένει.”  
Theodor W. Adorno

ΕΙΣΑΓΩΓΗ	σελ. 6
1 ιστορική αναδρομή	σελ. 12
2 η ετεροτοπία της φυλακής	σελ. 24
3 επιτήρηση και λειτουργία	σελ. 30
4 τυπολογικές προσεγγίσεις	σελ. 44
5 ο κινηματογράφος ως πηγή πληροφόρησης	σελ. 80
ΣΥΜΠΕΡΑΣΜΑΤΑ	σελ. 94
ΠΑΡΑΡΤΗΜΑ	σελ. 98

ΠΕΡΙΕΧΟΜΕΝΑ

[ΕΙΣΑΓΩΓΗ]

## ΕΙΣΑΓΩΓΗ

Ένας “απλοϊκός” ορισμός μπορεί να είναι ο εξής: Φυλακή είναι ο χώρος στον οποίο διαμένει ο κρατούμενος για ένα μεγάλο διάστημα ή σε αρκετές περιπτώσεις για το υπόλοιπο της ζωής του. Το κελί του και ο προσωπικός του χώρος (είτε αυτός υπάρχει είτε όχι), είναι κατά συνέπεια ο τόπος κατοικίας του. Κατά τον Bachelard “Κάθε πραγματικά κατοικημένος χώρος εμπεριέχει την έννοια της κατοικίας”. Έτσι και κάθε χώρος κράτησης, σαν χώρος κατοικίας, είναι ένα πεδίο που έχει ενδιαφέρον να μελετηθεί τόσο ως προς την ιδιαιτερότητα της αρχιτεκτονικής του μορφής όσο και ως προς τη σχέση του με την γύρω κατοικημένη – ή μη – περιοχή.

Η παρούσα εργασία εξερευνά λοιπόν το χώρο της φυλακής αναζητώντας τόσο τις ιστορικές καταβολές του όσο και τις ποιότητες και τα εγγενή χαρακτηριστικά του, ως τόπο εγκλεισμού ή και αποκλεισμού μερίδας του κοινωνικού συνόλου.

Αρχικά λοιπόν γίνεται μια αναδρομή στην ιστορία του θεσμού της φυλακής. Από τα μεσαιωνικά κελιά και την επιβολή ποινής μέσω βασανιστηρίων έως τους χώρους κράτησης που θυμίζουν

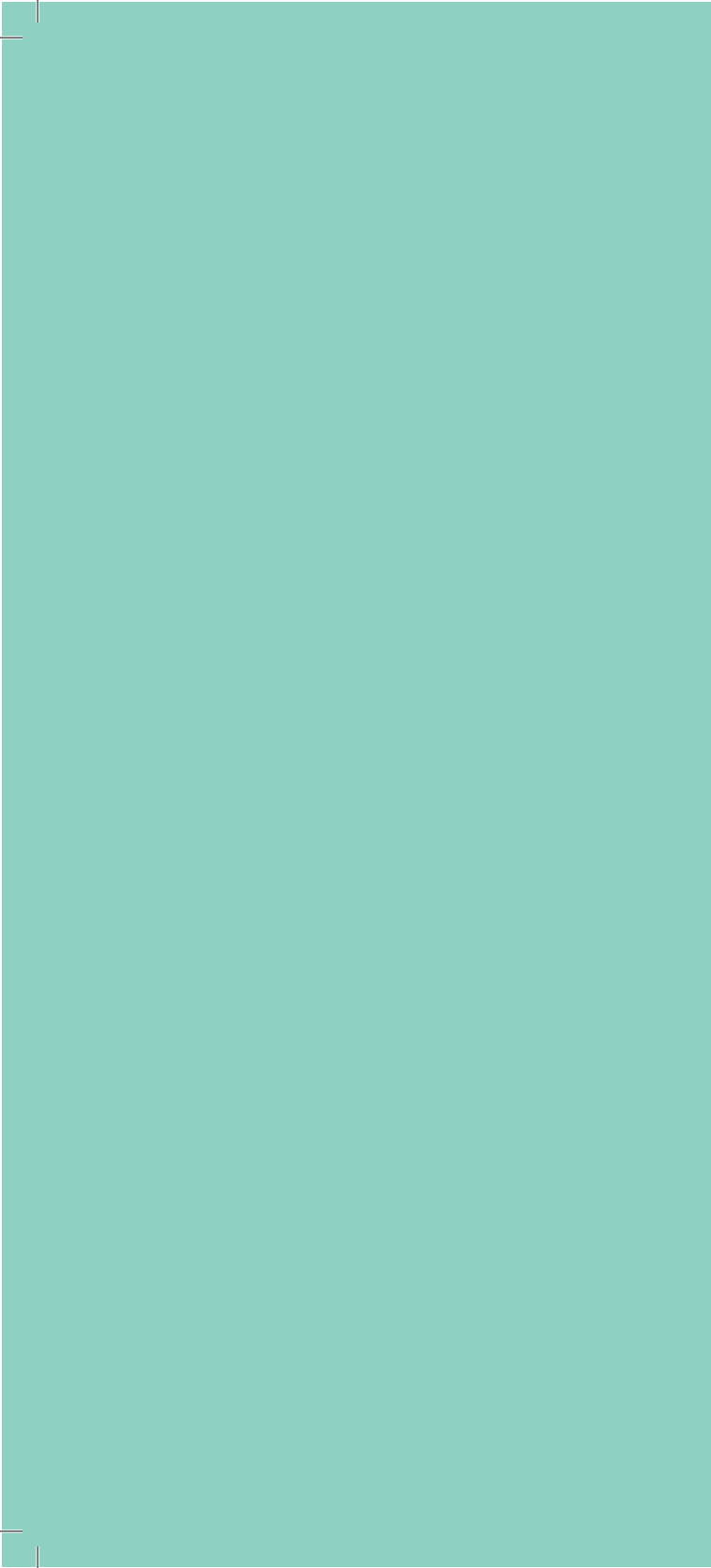
ξενοδοχειακές μονάδες και στόχο έχουν την επανένταξη του κρατούμενου, η αλλαγή τόσο στο ποινικό πλαίσιο, όσο και κατά συνέπεια στην αρχιτεκτονική των φυλακών, είναι ριζική. Από την ανασκόπηση του πρώτου κεφαλαίου γίνεται φανερό και το πως οι κοινωνικοπολιτικές συνθήκες καθορίζουν και μετασχηματίζουν την φύση της ποινής και της φυλακής αλλά και τις αρχιτεκτονικές της εκφάνσεις.

Προκειμένου να γίνει κατανοητός ο ρόλος και η θέση ενός καταστήματος κράτησης στην κοινωνία, όμως, κρίθηκε χρήσιμο να δοθεί βάση στις θεωρίες του Foucault. Το έργο του Γάλλου δομιστή και μεταμοντερνιστή φιλόσοφου, συγγραφέα και ψυχολόγου αναφορικά με τις έννοιες της ποινής, του εγκλεισμού, της “τιμωρίας” είναι θεμελιώδες για την κατανόηση των στοιχείων εκείνων που διαφοροποιούν τη φυλακή από άλλους χώρους των σύγχρονων κοινωνιών. Μέσα από την έννοια της ετεροτοπίας προκύπτει πως αυτά είναι η επιτήρηση, η συγκεκριμένη και περιοριστική λειτουργία του χώρου όπως και η “ταξινόμηση” (δηλαδή η χρήση του καννάβου, ο καθαρός διαχωρισμός κρατουμένων και χρήσεων και η αυστηρή δομή).

Με αυτό το έναυσμα, στη συνέχεια, γίνεται εκτενέστερη αναφορά στα παραπάνω τρία στοιχεία. Στο τρίτο κεφάλαιο αναλύεται η καθοριστικής σημασίας έννοια της επιτήρησης και τονίζεται η επιρροή που έχει στην αρχιτεκτονική μορφή. Το παράδειγμα του Panopticon είναι το πιο χαρακτηριστικό, μιας και εισάγει μια νέα κτιριακή τυπολογία που τόσο συμβολικά όσο και πρακτικά υποστηρίζει τις απαιτήσεις ενός καταστήματος κράτησης. Έπειτα, μιας και το ίδιο το σύστημα λειτουργίας της φυλακής λειτουργεί μορφογενετικά για τη δομή της, αναφέρονται τα βασικά σωφρονιστικά συστήματα καθώς και παραδείγματα φυλακών όπου αυτά εφαρμόστηκαν. Στο επόμενο κεφάλαιο, και αφού έχει προσδιοριστεί από το προηγούμενο το ποια είναι τα βασικά στοιχεία που επηρεάζουν τη μορφολογία της φυλακής, παρατίθενται οι βασικές τυπολογίες, όπως έχουν διαμορφωθεί στην πάροδο του χρόνου. Δίνονται χαρακτηριστικά παραδείγματα ιδρυμάτων από τον 19ο αιώνα μέχρι και πιο σύγχρονα.

Τέλος, αφού προσεγγίστηκε η εσωτερική δομή της φυλακής, περιγράφεται και η σχέση με το περιβάλλον της τόσο με τους ανθρώπους όσο και με την ίδια την πόλη. Κάτι τέτοιο είναι

μεγάλης σημασίας, μιας και κάθε ετεροτοπία ορίζεται ως τέτοια σε συσχετισμό με το περιβάλλον της: γίνεται χώρος “του άλλου” μέσω της αντίθεσής του με την κανονικότητα και τη σχέση που αναπτύσσει ή αποκλείει με το κοινωνικό σύνολο που τον περιβάλλει. Αφενός εξετάζεται το ζήτημα των ορίων της και της χωροθέτησής της -λόγοι ασφάλειας αλλά και μεγέθους που απαιτεί το κτιριολογικό της πρόγραμμα την εξωθούν στην περιφέρεια αλλά σε πολλές περιπτώσεις είναι κομμάτι του αστικού ιστού. Αφετέρου αναφέρεται ο ρόλος του κινηματογράφου και της τηλεόρασης, ως τα πιο διαδεδομένα μέσα που αποτελούν πηγή πληροφόρησης και επηρεάζουν στον μεγαλύτερο βαθμό την κοινή γνώμη. Η εικόνα που προβάλλουν είναι για το ευρύ κοινό η κοντινότερη εμπειρία εγκλεισμού και έχει τη δύναμη να συρράψει το χάσμα του ετεροτοπικού και του περιβάλλοντος του ή και να το διευρύνει. Έχοντας εστιάσει στην ιστορία, στο “μέσα” - εσωτερική λειτουργία και δομή- και στο “έξω” -σχέση με τον δομημένο ιστό και το κοινωνικό σύνολο-, μπορεί κανείς να δημιουργήσει μια σφαιρική εικόνα της ετεροτοπίας της φυλακής.


$$\begin{bmatrix} 1 \end{bmatrix}$$

## ΙΣΤΟΡΙΚΗ ΑΝΑΔΡΟΜΗ

### ΠΡΩΤΕΣ ΜΟΡΦΕΣ ΦΥΛΑΚΙΣΗΣ

1. Ο πρώτος γνωστός νομικός κώδικας είναι ο κώδικας του Χαμουραμπί που γράφτηκε στην Βαβυλώνια το 1750 π.Χ.. Ενώ υπήρχαν φυλακές, ήταν πιο πιθανό οι παραβάτες να τιμωρούνταν με βασανισμό ή εκτέλεση. (Kurian, 2006, 74-78)

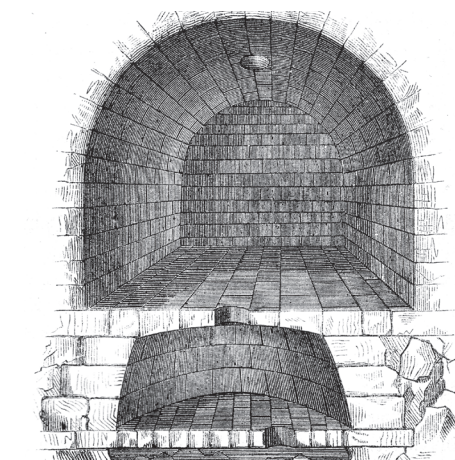
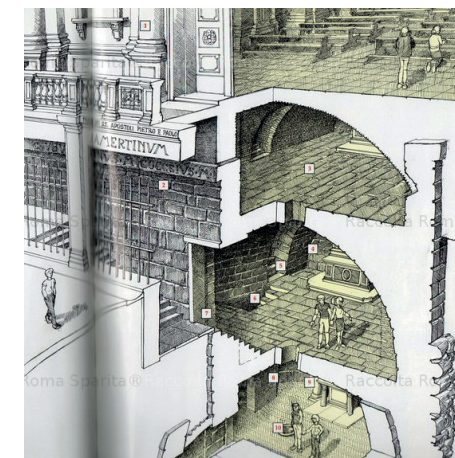
Η δημιουργία της φυλακής συνδέεται με την σύσταση του κράτους και των κρατικών θεσμών καθώς και με την ανάπτυξη του γραπτού λόγου. Ο νομικός κώδικας ως θεσμός του οργανωμένου κράτους οδήγησε στην ύπαρξη χώρων κράτησης των παραβατών<sup>1</sup>. Στα αρχαία χρόνια, από τους λαούς της Μεσοποταμίας μέχρι και την αρχαία Ελλάδα, η φυλάκιση δεν ήταν η συχνότερη ποινή. Ειδικότερα στην αρχαία Αθήνα, στις φυλακές παρέμεναν για σύντομο χρονικό διάστημα χρεοφειλέτες και όσοι θα εκτελούνταν. (Μαρτινίδης, 2006 σσ. 337-362)

Ο Πλάτωνας εκθέτει στην “Πολιτεία ή περί δικαίου” τις απόψεις του για τη δικαιοσύνη. Παρότρυνε την εκπαίδευση κάποιων ανθρώπων που διαθέτουν τα σωματικά αλλά κυρίως τα ψυχικά χαρίσματα να γίνουν “φύλακες”: υπερασπιστές δηλαδή της πολιτείας που όμως κύριος στόχος τους είναι η πρόληψη και όχι η καταστολή και η τιμωρία. Παρότι τα σχέδιά του αυτά δεν υλοποιήθηκαν ποτέ, το έργο του έχει χαρακτηριστεί ως η παλαιότερη συστηματική ουτοπία στην ευρωπαϊκή ιστορία. (Παππάς, 2003)

Οι αρχαίοι Ρωμαίοι ήταν από τους πρώτους που χρησιμοποίησαν τις φυλακές ως μια μορφή ποινής. Μια από της πιο αξιοσημείωτες Ρωμαϊκές φυλακές ήταν η “Mamertine Prison” (στην αρχαιότητα ήταν γνωστή ως “Tullianum”), που ιδρύθηκε περίπου το 640π.Χ. από τον Μάρκιο (4ος βασιλιάς της Ρώμης). Η φυλακή βρισκόταν εντός ενός αποχετευτικού συστήματος κάτω από την αρχαία Ρώμη και περιείχε ένα μεγάλο δίκτυο από μπουντρούμια, στα οποία κρατούσαν τους φυλακισμένους σε άθλιες συνθήκες, μολυσμένα με ανθρώπινα απόβλητα (Δημόπουλος, 2003 p. 369). Σε αυτά τα κελιά, τα οποία χρησίμευαν και ως τόπος θανατώσεως από αστία, κρατούνταν για σύντομες χρονικές περιόδους, αλλά κάτω από άθλιες συνθήκες, πολιτικοί αποστάτες και εγκληματίες (Κουράκης, 2009) (Σταυροπούλου, 1990).

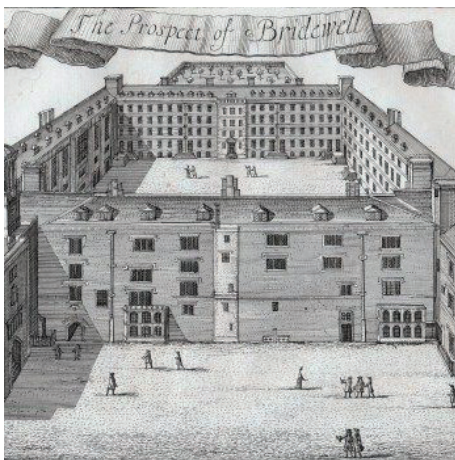
Οι πρακτικές φυλάκισης παρέμεναν παρόμοιες μέχρι και το Βυζάντιο- ακόμη και με τον Θεοδοσιανό κώδικα που εκδόθηκε το 428 μ.Χ. και περιείχε μια από τις πρώτες προσπάθειες να καθιερωθεί μια συστηματική νομική βάση για τις διαδικασίες της φυλάκισης. Με την πτώση της Ρωμαϊκής Αυτοκρατορίας (476μ.Χ.) και την έναρξη του Μεσαίωνα στην Ευρώπη η Ρωμαιοκαθολική Εκκλησία επέκτεινε την δικαιοδοσία του νομικού της συστήματος, και προέβλεπε μοναστικές ή εκκλησιαστικές φυλακές, για κληρικούς και μη, που παραβίαζαν το εκκλησιαστικό δίκαιο- τα κελιά των φυλακών αυτών λέγονταν “ergastulum”. Οι εκκλησιαστικές φυλακές δεν είχαν σκοπό μόνο την κράτηση ή την αναμονή των παραβατών, αλλά είχαν ως στόχο την συμμόρφωση και την εξιλέωση των κρατουμένων.

Μέχρι το 1100 μ.Χ. σταδιακά άλλαζε το πολιτικό και κοινωνικό τοπίο στην Ευρώπη. Δημιουργήθηκαν δημόσιοι νόμοι, αστική διακυβέρνηση και κοσμικές φυλακές (secular prisons), οι οποίες βρίσκονταν κυρίως σε κάστρα ή οχυρά. Τον 10ο αιώνα, στην πρώιμη αγγλική κοινωνία, η φυλακή αναφέρεται με τον όρο “gaol” (Mattick, 1974). Στις αρχές του 12ου αιώνα ο βασιλιάς Henry II έκανε σημαντικές νομοθετικές μεταρρυθμίσεις που του έδιναν μεγάλη εξουσία ως προς την διοίκηση και την επιβολή δικαιοσύνης. Άρχισαν να κατασκευάζονται οι “δημόσιες φυλακές” (“public gaols”) στις περισσότερες πόλεις της Αγγλίας. Σε αυτές το κόστος της διαμονής βάραινε τους κρατούμενους



Mamertine Prison, Rome





Bridewell Palace, London



Bridewell Palace, London

2.Τη χρονική περίοδο 1349 έως 1743 θεσμοθετήθηκαν διατάξεις περί επαιτείας, προκειμένου να καταστεί ευκολότερος ο εγκλεισμός των ανέργων και φτωχών. (Irwin, 1985 στο Tahir, 2003)

3.Το γεγονός ότι το κτίριο ήταν παλάτι, εξυπηρετούσε σχεδιαστικά τον σκοπό του, μιας και ήταν αμυντικό κτίριο με μεγάλους εξωτερικούς τοίχους (για λόγους προστασίας) και το εσωτερικό που είχε σχεδιάστηκε για μια ιεραρχική κατασκευή, ήταν κατάλληλο για κράτηση αλλά και για χώρος παραγωγής. Έτσι η άμεση επιτυχία του έγινε γνωστή σε όλη την Αγγλία. Η εργασία που κάναν οι κρατούμενοι ήταν ανάλογη του εγκλήματος και της ανάγκης αναμόρφωσης. Όσο μεγαλύτερο το αδίκημα τόσο σκληρότερη και η δουλειά. (Evans, 1982 p. 47)

και ήταν κέντρα διαφθοράς και παράνομης κερδοφορίας με έντονες κοινωνικές διακρίσεις ανάλογα με το φύλο, την ηλικία και την οικονομική κατάσταση. Κατά τον 13ο αιώνα οι φυλακές αποτέλεσαν “δεξαμενές” των κοινωνικά ανεπιθύμητων και των ατόμων που δεν εγκλείονταν σε νοσοκομεία ή άσυλα. (Irwin, 1985 p. 3) Η απαρχή όμως του εγκλεισμού σαν διαδεδομένη μορφή τιμωρίας εντοπίζεται κατά το δεύτερο μισό του 15ου αιώνα, αποτελώντας ένα θεσμοθετημένο τρόπο διαχείρισης του κοινωνικού περιθωρίου, καθώς ο έγκλειστος πληθυσμός απαρτιζόταν κυρίως από ανέργους και επαίτες<sup>2</sup>.

Τον 16ο αιώνα σε κάθε κομητεία της Αγγλίας δημιουργούνται τα “bridewells” τα οποία ενδυνάμωναν το ποινικό κώδικα καθιερώνοντας τον διαχωρισμό των αδικημάτων και την ανάλογη ποινή τους, χωρίζοντας τα μικροαδικήματα από τα κρατικά εγκλήματα. Η δημιουργία των ιδρυμάτων αυτών σε όλες τις επαρχίες του Λονδίνου ήταν ένα πολύ σημαντικό βήμα στην καθιέρωση της κράτησης σαν εργαλείο του ποινικού συστήματος. Ο βασικός στόχος των φυλακών αυτών ήταν η αναμόρφωση, μέσω σκληρής δουλείας για το μικρό χρονικό διάστημα που κρατούνταν. Το πρώτο που δημιουργήθηκε ήταν το Bridewell palace στο Λονδίνο το 1557, από το οποίο πήραν και το όνομά τους.<sup>3</sup> Οι φυλακές αυτές ονομάζονταν επίσης και “φυλακές-εργαστήρια” ( “workhouse” ) λόγω του εξαναγκασμού των κρατουμένων σε σκληρή εργασία. Σημαντικό είναι να αναφέρουμε ότι η φυλακή του Bridewell

palace, το 1700, έγινε η πρώτη φυλακή που διέθετε ιατρικό προσωπικό.

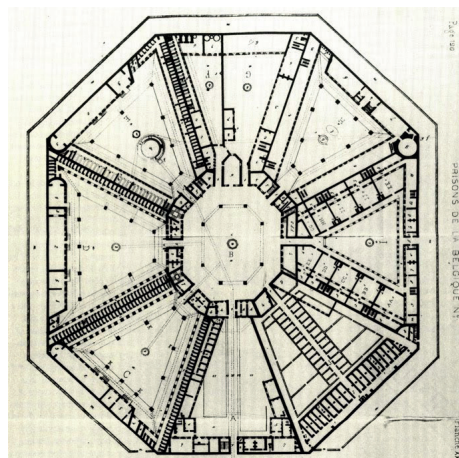
Το 17ο μέχρι και τα μέσα του 18ου αιώνα στο ποινικό σύστημα των κοινωνιών δεσπόζουν οι σωματικές ποινές, η ποινή του θανάτου και δευτερευόντως οι χρηματικές ποινές (Χαίδου, 2002). Στο μοναρχικό δίκαιο η επιβολή μιας ποινής θεωρούνταν προνόμιο του μονάρχη. Η ασυδοσία της εξουσίας αντικατοπτριζόταν στα χρονοβόρα βασανιστήρια που γίνονταν σε δημόσια θέα και ο στόχος της ποινής ήταν ο παραδειγματισμός και η επιβολή φόβου προς την εξουσία. Γι’ αυτό και ο θεαματικός χαρακτήρας τους ήταν απαραίτητος. (Foucault, 1989)

## Η ΠΕΡΙΟΔΟΣ ΤΗΣ ΜΕΤΑΡΡΥΘΜΙΣΗΣ η φυλάκιση ως ποινή

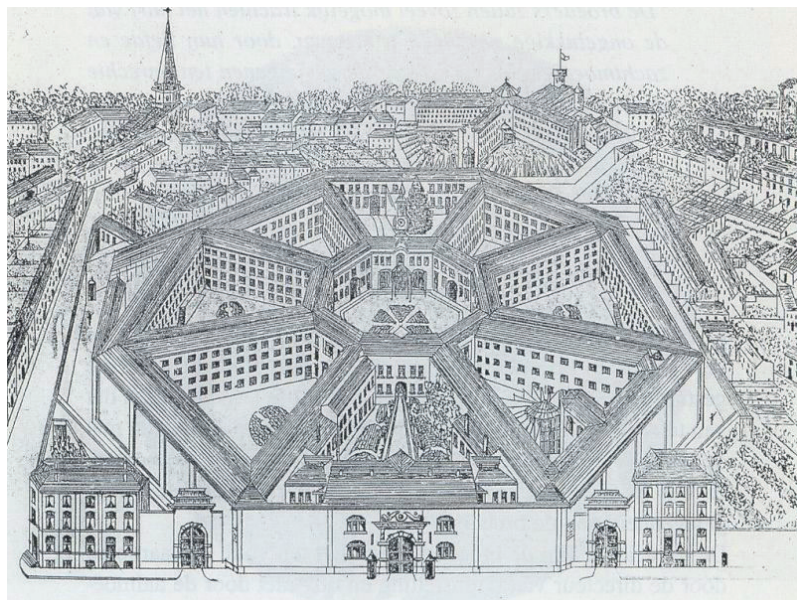
Στο δεύτερο μισό του 18ου αιώνα ξεκίνησε να εμφανίζεται μία τάση κατά των βασανιστηρίων με διαμαρτυρίες από φιλοσόφους, θεωρητικούς και νομοθέτες. Τα βασανιστήρια είχαν γίνει ανυπόφορα και θεωρήθηκαν έκφραση της “ηδονής της τιμωρίας” (Foucault, 1975 p. 85) της εξουσίας. Οι Διαφωτιστές, αντιδρώντας στις απάνθρωπες και σκληρές τιμωρίες του Μεσαίωνα, κατορθώνουν την υιοθέτηση νέων ποινών και φαίνεται πως σταδιακά επηρεάζουν τη σκέψη και την κριτική απέναντι στην εξουσία και τη δικαιοσύνη. Η ατομική ελευθερία ανάγεται σε ύψιστο αγαθό, με αποτέλεσμα η στέρησή της καθ’ αυτή να συνιστά την τιμωρία. Έτσι η φυλάκιση ως ποινή καθιερώθηκε πλήρως από το νομικό σύστημα τον 18ο αιώνα, καθώς η πρότερη χρήση της είχε χαρακτήρα βοηθητικό ή εξασφάλιση, με την έννοια της κράτησης συνήθως για μικρό χρονικό διάστημα των υπόδικων ή των μελλοθάνατων μέχρι την εκτέλεση της ποινής τους. Από το 1750 και μετά το ποινικό σύστημα υπέστη δραματικές αλλαγές, αντικατοπτρίζοντας τις κοινωνικές εξελίξεις και πολιτικές μεταρρυθμίσεις που συνέβαιναν έξω από τους τοίχους των φυλακών. Εξάλλου, όπως σε κάθε άλλο οργανισμό, οι φυλακές αντικατοπτρίζουν τις κοινωνίες, τις κυβερνήσεις και τις εποχές στις οποίες ανήκουν (Kurian, 2006).

Επομένως, κατά τον 18ο και 19ο αιώνα, την περίοδο της μεταρρύθμισης, συνέβαλαν τρεις βασικοί παράγοντες:





Maison de Force, Ghent



4. Ο Jeremy Bentham ήταν Άγγλος φιλόσοφος και νομικός. Θεωρείται ο ιδρυτής του σύγχρονου Ωφελιμισμού και πνευματικός ηγέτης του ριζοσπαστικού κινήματος στην Αγγλία.

η λογική σκέψη του Διαφωτισμού, η απόγνωση της βιομηχανικής κοινωνίας να βρει νέες πηγές εργασίας και οι θρησκευτικά φιλάνθρωποι που ανησυχούσαν για τη σωματική και πνευματική υγεία των κρατουμένων. (Kurian, 2006 pp. 74-86). Οι “μεταρρυθμιστές” χρησιμοποίησαν την επιστημονική μεθοδολογία του Jeremy Bentham<sup>4</sup> και των ωφελιμιστών για τον σχεδιασμό συγκεκριμένων μεταρρυθμίσεων, προκειμένου να παρέχουν στην κυβέρνηση την εποπτεία των διαδικασιών και την επιβεβαίωση της ομαλής λειτουργίας των φυλακών. (Schofield, 2009) Το πρώτο βήμα στη μεταρρύθμιση των φυλακών ήταν η κατάργηση των παλιών μεγάλων κοινών χώρων κράτησης και ο διαχωρισμός του χώρου με τέτοιο τρόπο που να είναι ταυτόχρονα δυνατή η **ιεράρχηση** των κρατουμένων και η ικανοποιητική **επιτήρησή** τους.

Η αρχή του διαχωρισμού του χώρου σε ατομικά κελιά εφαρμόζεται για πρώτη φορά σε μεγάλη κλίμακα και με σχετική επιτυχία στο ίδρυμα **Maison de Force** στη Γάνδη του

Βελγίου το 1773. Το συγκεκριμένο ίδρυμα αποτελεί σταθμό στην ιστορία της αρχιτεκτονικής των φυλακών καθώς εδώ εφαρμόζεται για πρώτη φορά το ακτινωτό σχέδιο<sup>5</sup>, με κεντρική ιδέα την εξασφάλιση της ευκολότερης δυνατής επιτήρησης όλου του κτιρίου από ένα προνομιακό σημείο που βρίσκεται στο κέντρο.<sup>6</sup>

Την ίδια περίοδο ο αρχιτέκτονας Jeremy Bentham εμπνεύστηκε και σχεδίασε το **Panopticon**, ένα πρότυπο μοντέλο φυλακής που επηρέασε τη σχεδίαση τέτοιων χώρων μέχρι και σήμερα. Ήταν και η πρώτη προσπάθεια να αποδοθεί στη φυλακή μια τυπολογία που δεν συναντάται σε κανένα άλλο είδος κτιρίου. Η μορφή και η σημασία του θα αναλυθεί περισσότερο σε επόμενο κεφάλαιο.

Η μεταρρύθμιση των φυλακών, που έλαβε χώρα στο ιδεολογικό πλαίσιο του Διαφωτισμού, κατέληξε στην αντικατάσταση των παλιών κοινοβιακών φυλακών με τις πρώτες φυλακές απομόνωσης. Κεντρική ιδέα της μεταρρύθμισης ήταν ότι η φυλάκιση οφείλει όχι μόνο να τιμωρεί αλλά και να σωφρονίζει. Η λειτουργία της είχε και μεγάλο αντίκτυπο στην αρχιτεκτονική μορφή της, όπως θα φανεί αργότερα.

## Η ΓΕΝΝΗΣΗ ΤΟΥ ΣΩΦΡΟΝΙΣΜΟΥ

Μετά τον 18ο αιώνα και τις μεταρρυθμίσεις, ο νέος χαρακτήρας φυλάκισης δημιουργεί την ανάγκη για βαθύτερη και καλύτερη γνώση της λειτουργίας των στερητικών της ελευθερίας ποινών.

Οι τρεις βασικές λειτουργίες τις οποίες υποτίθεται ότι εξυπηρετούσε η φυλακή από τη γέννησή της ήταν **η τιμωρία** των ενόχων, **η αποτροπή** του εγκλήματος λόγω του φόβου της τιμωρίας και **ο αποκλεισμός** των εγκληματιών από την κοινωνία. Στο ευρύτερο ιδεολογικό πλαίσιο του Διαφωτισμού γρήγορα προστέθηκε και μια τέταρτη, ο σωφρονισμός, **η αναμόρφωση** του εγκληματία, η οποία οδήγησε στη μεταρρύθμιση των φυλακών και στην επιβολή της απομόνωσης, που θεωρήθηκε ένα από τα σημαντικότερα εργαλεία. (Evans, 1982)

Γεννιέται κατ’ αυτόν τον τρόπο στις αρχές του 19ου αιώνα η επιστήμη της Σωφρονιστικής, που θέτει τα ζητήματα της αναμόρφωσης, του σωφρονισμού και της θεραπείας του εγκληματία. Η φυλακή καθιερώνεται ως χώρος έκτισης της

5. Το αρχιτεκτονικό αυτό μοντέλο θα αποτελέσει αργότερα ένα από τα βασικά μορφολογικά στοιχεία των σωφρονιστικών συστημάτων.

6. Σχεδιασμένη από τον Jean Jacques Philippe Vilain με τη συνεργασία του αρχιτέκτονα Montfeson. Κτίστηκε από τον μηχανικό Kluchman το 1771 – 1773. “Η φυλακή της Γάνδης ήταν, υπό όλες τις έννοιες, μια αξιοσημείωτη κατασκευή και παρόλο που ουδέποτε ολοκληρώθηκε, η φήμη της εξαπλώθηκε ταχύτατα. Ήταν η πρώτη μεγάλη φυλακή η οποία χρησιμοποίησε την αρχή του εγκλεισμού σε κελιά με κάποια επιτυχία, ήταν η πρώτη ακτινωτή φυλακή στον κόσμο και η πρώτη που σχεδιάστηκε για την κατηγοριοποίηση των κρατουμένων.” Prison architecture – An international survey of representative closed institutions and analysis of current trends in prison design, United Nations Social Defence Research Institute, The evolution of prison, Leslie Fairweather, Εκδ. “The Architectural Press Ltd.”, 1975, σελ. 16

θεσμοθετημένης τιμωρίας και παρεμβαίνει στην ψυχική και σωματική λειτουργία του τιμωρούμενου, με στόχο τη διαμόρφωση ενός υπάκουου υποκειμένου (Καρδάρ, 2016). Η γέννηση του σωφρονιστικού συστήματος σηματοδοτείται από την αρχή της μεταχείρισης του εγκλεισμού σαν μέσο αλλαγής της συμπεριφοράς του ενόχου, με σκοπό τη βελτίωση του τρόπου σκέψης του και την αναπροσαρμογή του. Έτσι “επιτυγχάνεται μια νέα ιδεολογική θεμελίωση της ποινής, που ισχύει έως και σήμερα. Η ποινή θεωρείται δηλαδή ένας τρόπος βελτίωσης και επανένταξης στην κοινωνία” (Reebs, 1698 σ. 25). Ο τρόπος εκτέλεσης της ποινής, καθώς και η μορφή των ιδρυμάτων στα οποία εκτίεται έχουν μεταβληθεί, προσαρμοσμένα στα εκάστοτε κοινωνικοπολιτικά δεδομένα. Αυτό οδήγησε στη διαμόρφωση συγκεκριμένων συστημάτων οργάνωσης των σωφρονιστικών καταστημάτων, που διακρίνονται σε δύο κατηγορίες, τα σωφρονιστικά συστήματα κλειστής και ανοικτής μεταχείρισης. (Χαΐδου, 2002)

Ακόμα μέχρι τον 19ο αιώνα η αρχιτεκτονική των φυλακών δεν είχε καταλήξει σε κάποια πρότυπα, λόγω του ότι η αρχιτεκτονική μορφή του κτιρίου συνήθως απορρέει από το σύστημα κράτησης, το οποίο μέχρι τότε ήταν ακόμα ακαθόριστο. Συνεπώς, αφού κάθε σύστημα απαιτεί διαφορετικές διατάξεις, εγκαταστάσεις και τρόπους επιβολής, σύμφωνα με το κάθε ένα έχουμε και διαφορετικές αρχιτεκτονικές προσεγγίσεις (Τριανταφυλλίδης, 1964 σ. 30), οι οποίες θα αναλυθούν εκτενώς σε επόμενο κεφάλαιο.

Στις αρχές του 20ου αιώνα κοινωνικές επιστήμες όπως η ψυχολογία, η κοινωνιολογία και η εγκληματολογία καθιερώθηκαν ως ακαδημαϊκοί κλάδοι. Ταυτόχρονα το πεδίο του σωφρονισμού γινόταν πιο επαγγελματικό και οι ομοσπονδιακές και κρατικές κυβερνήσεις των Η.Π.Α. δημιούργησαν μεγάλες γραφειοκρατικές δομές για να διαχειρίζονται τις διαδικασίες της φυλακής. Οι υπεύθυνοι των σωφρονιστικών τμημάτων που καθιδρύνονται στις τρεις πρώτες δεκαετίες του 20ου αιώνα, ακολουθούν τις ιδέες και θεωρήσεις των κοινωνικών επιστημών για την εξατομικευμένη θεραπεία, το οποίο ήταν και το κυρίαρχο θέμα του σωφρονισμού για 50 χρόνια.<sup>7</sup> Η ιδέα της επανακοινωνικοποίησης, που βασίστηκε στις κοινωνικές επιστήμες, βρήκε το απόγειο της την δεκαετία

του 1960, και πήρε μεταφορικά το παρατσούκλι medical model<sup>8</sup>. Η εξατομικευμένη θεραπεία συνεπαγόταν με ευρείες αλλαγές στο σχεδιασμό και το πρόγραμμα των φυλακών (Kurian, 2006). Τις δεκαετίες των '70- '80 οι υπεύθυνοι φυλακών και οι κοινωνιολόγοι άρχισαν να κατακρίνουν το “medical model”. Βασισμένο στις απόψεις του Martison<sup>9</sup> δημιουργείται το “ισορροπημένο” μοντέλο, το οποίο προσπάθησε να τοποθετήσει την μη καταναγκαστική επανακοινωνικοποίηση σε πιο πραγματικά πλαίσια<sup>10</sup>.

Η ανάγκη για ταξινόμηση κατά φύλο, ηλικία, εγκληματικό υπόβαθρο και άλλες παραμέτρους έγινε το κεντρικό θέμα των διαδικασιών στις φυλακές και εξέλιξε τον σχεδιασμό τους, αφού το περιβάλλον αυτό έπρεπε να είναι προσαρμόσιμο και εν δυνάμει επεκτάσιμο λόγω του έντονου υπερπληθυσμού που ακόμα αποτελεί το μεγαλύτερο πρόβλημα στις φυλακές. Επομένως οι φυλακές κατηγοριοποιήθηκαν, ως προς την ασφάλειά τους σε τρεις βαθμίδες (υψίστης, μέτριας και χαμηλής ασφάλειας). Στο τελευταίο μισό του 20ου αιώνα πολλά συστήματα φυλακών χρησιμοποιούσαν κέντρα προσαρμογής, τα οποία ήταν ανοικτές εγκαταστάσεις εντός των φυλακών για την ομαλή προσαρμογή και επανένταξή τους στην κοινωνία. (Kurian, 2006)

Συμπερασματικά, “η ποινή, η εκτέλεση της ποινής, η πειθαρχία, ο σωφρονισμός είναι έννοιες και διαδικασίες που συνυφαίνονται με την ιστορική πορεία του ανθρώπου και των κοινωνιών. Μια ιστορική συνέχεια που χαρακτηρίζεται βέβαια από ασυνέχειες ως προς το περιεχόμενο και τη μορφή που αυτές κάθε φορά προσλαμβάνουν” (Μπαιρακτάρης, 2008). Κάνοντας λοιπόν μια σύντομη αναδρομή φαίνεται αρχικά η σχέση πολιτικής και δικαιοσύνης. Από την αρχαία Ελλάδα μέχρι και το 19ο αιώνα τα διάφορα πολιτεύματα, οι κρατικές σκοπιμότητες ή ακόμη και η ανάμειξη της θρησκείας στην διακυβέρνηση είχαν σαν εργαλείο την ποινή και την επιβολή της, με διαφορετικό κάθε φορά τρόπο. Επίσης, η επισκόπηση της ιστορίας προσδιορίζει το ρόλο του εγκλεισμού σαν πρακτική που διασφαλίζει την κράτηση του παραβάτη έως ότου του επιβληθεί μια τελική καταδικαστική (Pellegrini,


8. Ο όρος ήταν μεταφορικός υποδεικνύοντας ότι η εγκληματική συμπεριφορά ήταν σαν μια ασθένεια και ο νόμος θα έπρεπε να εφαρμόζει μεθόδους κοινωνικών επιστημών για να διαγνώσει την κατάσταση του κάθε κρατούμενου και να αποφασίσει τι το προκαλεί (ανεπαρκής εκπαίδευση, ελλιπής κοινωνική ανάπτυξη, νοητική αστάθεια, εθισμός ουσιών κλπ.). Επομένως η φυλακή θα έπρεπε να λειτουργεί σαν νοσοκομείο και να είναι υπεύθυνο να γιαντρέψει την ασθένεια με τον ανάλογο τρόπο που κρίνεται απαραίτητο (όπως εκπαίδευση, συμβουλευτική, θεραπεία απεξάρτησης ή ψυχιατρική μέριμνα). (Kurian, 2006)

9. Ο ερευνητής Robert Martison πρώτος δημοσίευε έρευνες το 1974 και 1975 προτείνοντας ότι τα προγράμματα επανακοινωνικοποίησης στις φυλακές της Νέας Υόρκης είχαν αποτύχει στην μείωση της υποτροπής και έθεσε την διαμάχη με την δήλωσή του ότι “τίποτα δεν λειτουργεί”. Ο Norval Morris ήταν ένας από τους επικριτές του medical model, και πίστευε ότι ήταν αφελές να θεωρούν ότι μπορεί να διαγνωστεί και γιαντρευτεί η εγκληματική συμπεριφορά όπως ένας γιατρός θεραπεύει μια ασθένεια. Το FBP ( federal Bureau of Prison) συμφωνώντας με τις απόψεις του Morris το 1975 εγκατέλειψε το “medical model”. (Kurian, 2006 p. 85)

10. Στα τέλη του 20ου αιώνα αναπτύσσει νέα εκπαιδευτικά προγράμματα, αναβαθμίζει τα προγράμματα ψυχικής υγείας και καθιερώνει ένα πρόγραμμα ορόσημο για την αντιμετώπιση των ναρκωτικών. (Kurian, 2006 p. 86)

7. Ο στόχος της εξατομικευμένης θεραπείας ήταν η ανάπτυξη σχεδίων θεραπείας για κάθε ένα κρατούμενο βασισμένο σε επιστημονικές παρατηρήσεις και κανόνες. Κατά τις δεκαετίες του 1910 και 1920, καθιερώθηκαν έρευνες από πανεπιστήμια και κλινικούς ψυχολόγους σε ερευνητικά κέντρα που συνδεόντουσαν με δικαστήρια και φυλακές που οδήγησε στην περαιτέρω έρευνα για την εγκληματική συμπεριφορά. (Kurian, 2006 p. 82)

1992) χωρίς ωστόσο να συνεπάγεται τον σωφρονισμό όπως συμβαίνει στις μέρες μας (Southerton, 1975). Πλέον, από τα τέλη του 20 αιώνα μέχρι σήμερα γίνονται προσπάθειες να εμπλουτίζεται η λειτουργία της φυλακής με προγράμματα εκπαιδευτικά, ψυχικής υγείας, επαγγελματικής κατάρτισης και δημιουργικής απασχόλησης δημιουργώντας ένα σύστημα περισσότερο ανθρωποκεντρικό. (Kurian, 2006 σ. 86)



[2]



## Η ΕΤΕΡΟΤΟΠΙΑ ΤΗΣ ΦΥΛΑΚΗΣ

Οι χώροι φυλάκισης ως χώροι εγκλεισμού, αποκλεισμού και τιμωρίας διαφέρουν από οποιονδήποτε άλλο κοινωνικό χώρο. (Γκανιάτσας, 1990) Κάθε χώρος πέρα από τα γεωγραφικά, γεωμετρικά και τοπολογικά χαρακτηριστικά του φέρει και την σημασία της χρήσης και λειτουργίας του. Όλα τα παραπάνω χαρακτηριστικά συνδημιουργούν τον χαρακτήρα κάθε χώρου και αντανακλούν τις οντολογικές του ιδιαιτερότητες.

Ο Foucault διερευνά εκείνους τους χώρους που ενώ συσχετίζονται με όλους τους άλλους χώρους την ίδια στιγμή “διαλεκτικά αναφέρονται σε όλους και εκφράζουν τις αντιθετικές τους διαστάσεις” (Γκανιάτσας, 1990). Τέτοιοι χώροι είναι οι ουτοπίες που αντανακλούν μια φαντασίωση και μια εξιδανικευμένη μορφή της πραγματικότητας ή αντίθεσης σε αυτήν. Κάποιες θρησκείες, τις έννοιες της φυλάκισης και της τιμωρίας, τις χωροθετούν σε χώρους μεταφυσικούς και ουτοπικούς (όπως η κόλαση και ο παράδεισος – οι πρώτες ουτοπίες). Στον πραγματικό κόσμο οι κοινωνικές δομές επιβάλλουν τους νόμους και δημιουργούν υπαρκτούς χώρους αποκλεισμού για όσους δεν συμμορφώνονται. Στους χώρους

αυτούς κατά τον Foucault βιώνεται η ουτοπική διάσταση σαν πραγματικός χώρος και τους αποκαλεί χώρους του “άλλου” ή “ετεροτοπίες”.

Η πρώτη φορά που εμφανίζεται ο όρος “ετεροτοπία” στο έργο του Michel Foucault είναι στον πρόλογο του βιβλίου του *Les Mots et les choses* (Οι λέξεις και τα πράγματα), που πρωτοεκδόθηκε το 1966, όπου αναφέρεται στην παράξενη συμπαράθεση διαφόρων ετερόκλητων πραγματικών και φανταστικών ζώων σε μία κινέζικη εγκυκλοπαίδεια που παραθέτει ο Borges σε ένα δοκίμιό του<sup>11</sup>, με την εγκυκλοπαίδεια αυτή να αποτελεί μια “ετεροτοπία”, έναν παράξενο χώρο όπου μπορούν να βρεθούν συμπαρατεθείσες οντότητες που πουθενά αλλού δεν θα μπορούσαν να συνυπάρχουν. Ακολούθησε, στις 7 Δεκεμβρίου 1966, μια ραδιοφωνική εκπομπή πάνω σ’ αυτό το θέμα και, έπειτα από πρόσκληση αρχιτεκτόνων, ο Foucault συνέταξε το κείμενο των “Ετεροτοπιών” στην Τυνησία το 1967 και το παρουσίασε σε μια διάλεξη που έλαβε χώρα στο Centre d’études architecturales (Κύκλος Αρχιτεκτονικών Σπουδών) στο Παρίσι, στις 14 Μαρτίου 1967.<sup>12</sup>

Οι “ετεροτοπίες” ενώ εντοπίζονται κάπου και έχουν πραγματική υπόσταση (αντίθετα με τις ουτοπίες) αποτελούν χώρους που εκφράζουν την αντίθεσή τους με ότι υπάρχει έξω από αυτούς. Ένα μοναστήρι για παράδειγμα αποτελεί ετεροτοπία, μιας και αναφέρεται στα υπερκόσμια αποτάσσοντας την κοινωνική ζωή και τα εγκόσμια, παρότι περιβάλλεται γεωγραφικά από αυτά. Υπάρχει λοιπόν μια σαφής διαλεκτική σχέση μεταξύ των χώρων της ετεροτοπίας και του περιβάλλοντός τους, η οποία είναι και ο ίδιος ο λόγος της ύπαρξης της ετεροτοπίας: η αντίθεση.

Οι χώροι στους οποίους ένα άτομο ή σύνολο μπορεί και εκφράζει την ταυτότητα και τη διαφορετικότητά του ονομάζονται κατά τον Lefebvre “differential spaces” (μτφρ. “αποκλίνοντες χώροι”) (Lefebvre, 1974). Αυτό, όπως αναφέρει ο Harvey, είναι κάτι “ριζικά διαφορετικό από την ετεροτοπία του Foucault”. Ένας τέτοιος χώρος ορίζεται από τις διαφορετικότητες που εκφράζονται μέσα σε αυτόν (Harvey, 2000 p. 183). Η προσέγγιση του Lefebvre αφορά όμως χώρους στους οποίους εκούσια χωροθετείται η διαφορετικότητα προκειμένου να βρει χώρο να εκφραστεί. Στην περίπτωση της φυλακής, οι

11. Borges, J. L. (1975), *Other Inquisitions 1937-1952*, μτφρ. R. Simms, Texas: University of Texas Press

12. Ο Foucault επέτρεψε τη δημοσίευση των “Ετεροτοπιών” από το κείμενο της διάλεξης μόλις την άνοιξη του 1984, λίγους μήνες πριν από τον θάνατό του. Το κείμενο είχε δημοσιευθεί καταρχήν στο περιοδικό *Architecture, Mouvement, Continuité* (τχ. 5, Οκτώβριος 1984, σ. 46-49) και μετέπειτα στον τέταρτο (σ. 752-762) από τους τέσσερις τόμους που εξέδωσαν μετά τον θάνατό του οι Daniel Defert και François Ewald, στο: Michel Foucault, *Dits et écrits, 1954-1988*, Παρίσι: Gallimard, 1994, με τον τίτλο “Des espaces autres” (Άλλοι χώροι). Στα ελληνικά περιλαμβάνεται στον τόμο *Ετεροτοπίες και άλλα κείμενα σε μετάφραση Τάσου Μπέτζελου* (Αθήνα: Πλέθρον, 2012).

“παραβάτες” εξαναγκαστικά περιορίζονται σε ένα χώρο που διάγουν την καθημερινότητά τους. Συνεπώς, η ετεροτοπία του Foucault αναφέρεται κυρίως στο δίπολο “κανονικότητα - παραβατικότητα” (μτφρ. “normality – deviance”) και όχι στο “άλλο” και στο “έτερο” με τη φιλοσοφική έννοια.

Η ετεροτοπία, λοιπόν, περιγράφει καταστάσεις όπου η ηγεμονική τάξη (το σύστημα κανόνων λειτουργίας) δοκιμάζεται και αμφισβητείται (Allweil, 2005) αλλά και επιβεβαιώνεται, όπως στη περίπτωση των φυλακών. Για τον Foucault, η παρουσία ενός κοινωνικού κανόνα και η προσκόλλησή του είναι ένα βασικό χαρακτηριστικό της νεωτερικότητας και επομένως των σύγχρονων ετεροτοπιών και όλο το ζήτημα της ετεροτοπίας περιστρέφεται γύρω από το δίπολο “κανονικότητα-παραβατικότητα”. Στους χώρους σωφρονισμού η αποκλίνουσα συμπεριφορά παράγει μία μετεξέλιξη των πριμιτιβιστικών, όπως τις αποκαλεί ο Foucault, “ετεροτοπιών της κρίσης” που ονομάζει ως “ετεροτοπίες της παραβατικότητας”.

“Στις λεγόμενες “πρωτόγονες” κοινωνίες, υπάρχει μία συγκεκριμένη μορφή ετεροτοπιών τις οποίες εγώ ονομάζω ετεροτοπίες κρίσης, δηλαδή υπάρχουν τόποι προνομίου, ή ιεροί, ή απαγορευμένοι, φυλαγμένοι για άτομα που βρίσκονται, αναφορικά με την κοινωνία και το ανθρώπινο περιβάλλον στο οποίο ζουν, σε κατάσταση κρίσης [...]. Αυτές οι ετεροτοπίες κρίσης όμως εξαφανίζονται στις μέρες μας και αντικαθίστανται, κατά τη γνώμη μου, από ετεροτοπίες απόκλισης, όπως θα μπορούσαμε να τις ονομάσουμε: αυτές στις οποίες τοποθετούνται άτομα με συμπεριφορά αποκλίνουσα σε σχέση με το μέσο όρο ή κανόνα.” (Foucault, 1984)

Στις επανομαζόμενες “πρωτόγονες” κοινωνίες οι ετεροτοπίες παίρνουν τη μορφή “ετεροτοπιών κρίσης”. Είναι χώροι, όπου τα άτομα αποχωρούν από την κοινωνία από την οποία αναδύονται, για να επανενταχθούν σε αυτήν όταν είναι έτοιμα για μια νέα σταθερή κοινωνική θέση. Στον σύγχρονο κόσμο, ο Foucault ταυτίζει τους “νέους” άλλους χώρους με “ετεροτοπίες απόκλισης”. Το κύριο χαρακτηριστικό είναι ότι αυτοί οι χώροι αποδίδονται (ή χαρακτηρίζονται από την παρουσία) ατόμων και κοινωνικών ομάδων που δεν ταιριάζουν στη σύγχρονη κοινωνική τάξη με πολύ πιο μόνιμο τρόπο. Οι χώροι του ψυχιατρικού νοσοκομείου, του γηροκομείου ή του νεκροταφείου

καταλαμβάνονται από ανθρώπους που δεν αναμένεται να επιστρέψουν σε παραγωγικούς και αποδεκτούς ρόλους της κυρίαρχης κοινωνίας. Εν ολίγοις, οι σύγχρονες ετεροτοπίες αφορούν αποκλίνοντες, που δεν εντάσσονται στον κυρίαρχο κοινωνικό κανόνα, αν και στην περίπτωση της φυλακής και σύμφωνα με τι αρχές του σωφρονισμού μεμονωμένα τα άτομα μπορούν να επιστρέψουν σε παραγωγικούς, κανονικούς, κοινωνικούς ρόλους -ως έγκλειστοι παραμένουν αποκλεισμένοι από τη λειτουργία της κοινωνίας. (Γκανιάτσας, 1990)

Πάνω σε αυτό το υπόβαθρο μπορεί να εξεταστεί και ένα σύγχρονο σωφρονιστικό ίδρυμα σαν λειτουργικός κοινωνικός χώρος μεν, αλλά ετεροτοπικός χώρος δε, ως ο χώρος εκείνος που περικλείει τους κοινωνικά αποκλίνοντες σύμφωνα με το εκάστοτε κοινωνικό πολιτισμικό σύστημα και τον νομικό κώδικα. “Οι φυλακές χτίζονται κυρίως για να συμβολίσουν τι δεν ανέχεται μια κοινωνία, εξοντώνουν τις αντιθέσεις, λειτουργούν για τον εξιλασμό των “υγιών” μελών μιας κοινωνίας ενώ παράλληλα τηρούν τα προσχήματα του ανθρωπισμού και της μεγαλοθυμίας (κατάργηση βασανισμού, θανατικής ποινής). Η ύπαρξη φυλακών δηλώνει ότι η παρανομία δεν αντιμετωπίζεται σαν εγγενές χαρακτηριστικό, παράγωγο και ευθύνη ενός κοινωνικού-πολιτισμικού συνόλου, αλλά σαν στοιχείο έξω από αυτό.” (Γκανιάτσας, 1990 p. 60)

Η ετεροτοπική φύση της φυλακής εκφράζεται και μέσα από την αρχιτεκτονική της. Όπως θα αναλυθεί στα επόμενα κεφάλαια είναι ένας χώρος που οργανώνεται με βάση τον έλεγχο και την επιτήρηση και χαρακτηρίζεται από την εσωτερική της οργάνωση αλλά και από την σχέση που αναπτύσσει με την γύρω περιοχή.

[ 3 ]

## ΕΠΙΤΗΡΗΣΗ & ΛΕΙΤΟΥΡΓΙΑ

### ΕΠΙΤΗΡΗΣΗ

Ο Foucault αναφέρεται στο στρατόπεδο προσομοιάζοντας τη λειτουργική του διευθέτηση με αυτή των φυλακών, των ασύλων, των νοσοκομείων και άλλων χώρων. Η κοινή τους συνιστώσα είναι η “θεμελιακή αρχή πάνω στην οποία βασίζονται: μια χωροταξική διάρθρωση των ιεραρχημένων επιτηρήσεων”. (Foucault, 1975 σσ. 188-198) Οι αρχιτεκτονικές αποφάσεις λοιπόν εξυπηρετούν τον έλεγχο των ατόμων “που θα συντελέσει στην αναμόρφωσή τους” (Foucault, 1975 σ. 229) και η ιδανικότερη ετεροτοπία αποκλεισμού και επιτήρησης είναι το Panopticon (Foucault, 1975 σ. 265).

Το 1787 ο Άγγλος νομομαθής, φιλόσοφος και ερασιτέχνης αρχιτέκτονας Jeremy Bentham δημιούργησε τα πρώτα σχέδια του Panopticon, την δική του πρόταση φυλακής, την οποία τροποποίησε και βελτίωσε για 16 χρόνια.<sup>13</sup> Η πρόταση του δεν υλοποιήθηκε ποτέ αλλά επηρέασε σημαντικά τον τρόπο σκέψης των επόμενων γενεών πάνω στο θέμα της φυλακής. Ο Michel Foucault, υποστήριζε ότι το Panopticon ήταν ένα παραδειγματικό μοντέλο καταστήματος κράτησης, σε σχέση με τα μοντέλα του 19ου αιώνα. (Foucault, 1975 pp. 249-266)

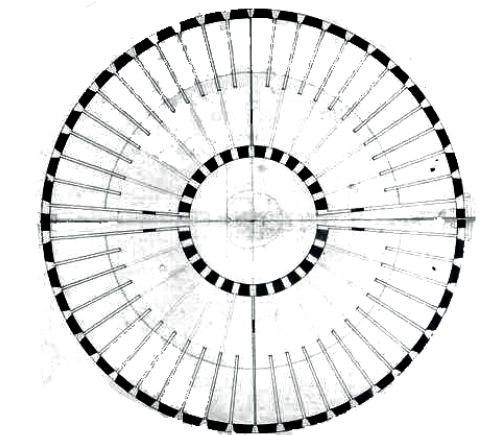
13. Λέγεται ότι την αρχική έμπνευση για αυτά τα σχέδια ο Bentham τη συνέλαβε “από τον αδερφό του Σάμουελ, ένα μηχανικό που εργάζονταν κυρίως στη Ρωσία και ο οποίος σχεδίασε ένα κυκλικό εργαστήριο (ή για άλλους οπλοστάσιο), για τη λειτουργία του οποίου παρέχονταν η μέγιστη δυνατή επιτήρηση από το ελάχιστο δυνατό αριθμό ειδικευμένου προσωπικού.”

Το Panopticon ήταν βασισμένο στις πρωτοπόρες αρχές της εποχής: διαχωρισμός των κρατουμένων σε κελιά, ασφαλής κράτηση και σκληρή εργασία συνοδευόμενες από την πίστη ότι ο σωφρονισμός θα μπορούσε να επιτευχθεί με τον εγκλεισμό, την απασχόληση και την κατήχηση. Αυτό όμως που κάνει σημαντικό το Panopticon στην ιστορία της αρχιτεκτονικής των φυλακών ήταν ότι επρόκειτο περισσότερο για μια ιδέα παρά για μια φυλακή. Στην αρχιτεκτονική μορφή του Panopticon ανάγεται, σύμφωνα με τον Foucault, το σύστημα εκείνο που καθιερώνεται για την επιτήρηση των υποκειμένων και την πειθάρχηση των ατόμων (Foucault, 1975).

Στο Panopticon η λειτουργία της επιτήρησης μετατρέπεται σε κεντρική ιδέα της αρχιτεκτονικής του. Η σχεδιαστική ιδέα του Bentham ήταν να είναι ορατοί όλοι οι κρατούμενοι από ένα κεντρικό σημείο από έναν και μόνο φρουρό, χωρίς να μπορούν να καταλάβουν οι ίδιοι αν παρακολουθούνται. Παρόλο που είναι αδύνατο να παρατηρούνται όλοι οι κρατούμενοι ταυτόχρονα από ένα άτομο, το γεγονός ότι εκείνοι δεν γνώριζαν πότε παρακολουθούνται θα οδηγούσε σε μια καλύτερη συμπεριφορά καθ’ όλη την διάρκεια της διαμονής τους. Το σχέδιο αποτελούταν από μια κυκλική κατασκευή με ένα θάλαμο παρατηρητηρίου στο κέντρο, από το οποίο ο υπεύθυνος ή το προσωπικό του ιδρύματος θα μπορούσε να επιβλέπει τους κρατούμενους.

Ήταν μια δομή που απευθυνόταν σε άσυλα ανιάτων, σχολεία, νοσοκομεία και εργοστάσια, μια τυπολογία ιδρύματος. Για αιώνες, η δομή των φυλακών αποτελούταν από μπουντρούμια και λειτουργούσαν υπό αυστηρές και βίαιες μεθόδους. Η προοδευτική καινούργια κοινωνία είχε ανάγκη για ένα διαφορετικό σύστημα όπου θα κρατούνταν οι κατάδικοι. Το Panopticon προσέφερε μια ισχυρή και εξελιγμένη πίεση, που επιτυγχάνονταν μέσω της συνεχούς παρακολούθησης των κρατουμένων. Ο καθένας ήταν απομονωμένος από τον άλλον, χωρίς να επιτρέπεται καμία επαφή, καμία επικοινωνία.

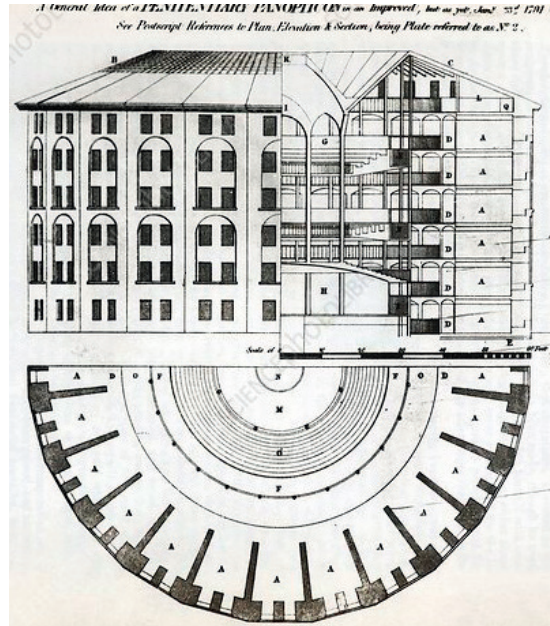
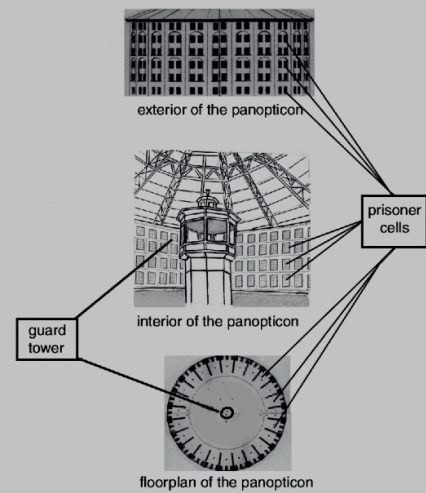
Ανά τον κόσμο δεν υπάρχουν πολλές φυλακές που έχουν σχεδιαστεί με την τυπολογία του Panopticon. Ενδεικτικά υπήρχαν στην Κούβα, στις Η.Π.Α., στην Πορτογαλία, στη Γαλλία, στην Ολλανδία και στην Αυστραλία. Η πιο γνωστή και ενδεχομένως η πρώτη που σχεδιάστηκε είναι η φυλακή



Panopticon plans (drawn by Willey Reveley), c. 1794-1795 (Image courtesy of UCL Special Collections, UC cxix, f. 125r)



## DESIGN OF THE PANOPTICON



Stateville Correctional Center στο Illinois των Η.Π.Α. η οποία και θα αναλυθεί στην συνέχεια. Ένα ακόμα χαρακτηριστικό παράδειγμα, που υπάρχει μέχρι και σήμερα είναι η φυλακή Isle of Youth στην Κούβα αποτελούμενη από πέντε όμοια κυκλικά κτίσματα. Η ανέγερση των κτισμάτων έγινε το 1926 και το σχέδιο βασίστηκε στη λογική του Panopticon αλλά και στον τρόπο που αυτό υλοποιήθηκε στο Stateville, με έναν κεντρικό πύργο και περιμετρικά κελιά να εκτείνονται σε ύψος 5 ορόφων. Λειτουργήσε για μερικές δεκαετίες μέχρι που έκλεισε το 1967.

Η τυπολογία του Panopticon με τους μονολειτουργικούς χώρους και με την αυστηρή γεωμετρία που δεν επιδέχεται επεκτάσεις (κάθε επέκταση άλλωστε θα αναιρούσε την αρχική ιδέα) στέρησε στο μοντέλο αυτό την ευελιξία και την προσαρμοστικότητα. Τελικά η υλοποίηση δεν μπόρεσε ποτέ να κάνει πραγματικότητα το όραμα του Bentham, αλλά η επιρροή του στην εξέλιξη της αρχιτεκτονικής των φυλακών μετέπειτα είναι αναμφισβήτητη, αφού έχει αποτελέσει έμπνευση για μεταγενέστερα μοντέλα, όπως το ακτινωτό, που θα αναλυθούν στην επόμενη ενότητα.<sup>14</sup> Στη σύγχρονη πραγματικότητα, επίσης, η χρήση ηλεκτρονικών μέσων παρακολούθησης έχει αντικαταστήσει σε μεγάλο βαθμό τον ανθρώπινο παράγοντα. Το σύστημα του Panopticon, συνεπώς, δεν έχει πλέον τη λειτουργική αξία που ήταν και η βάση της φιλοσοφίας του. (Ryle, 1996)



Stateville Correctional Center, Illinois



Isle of Youth, Cuba



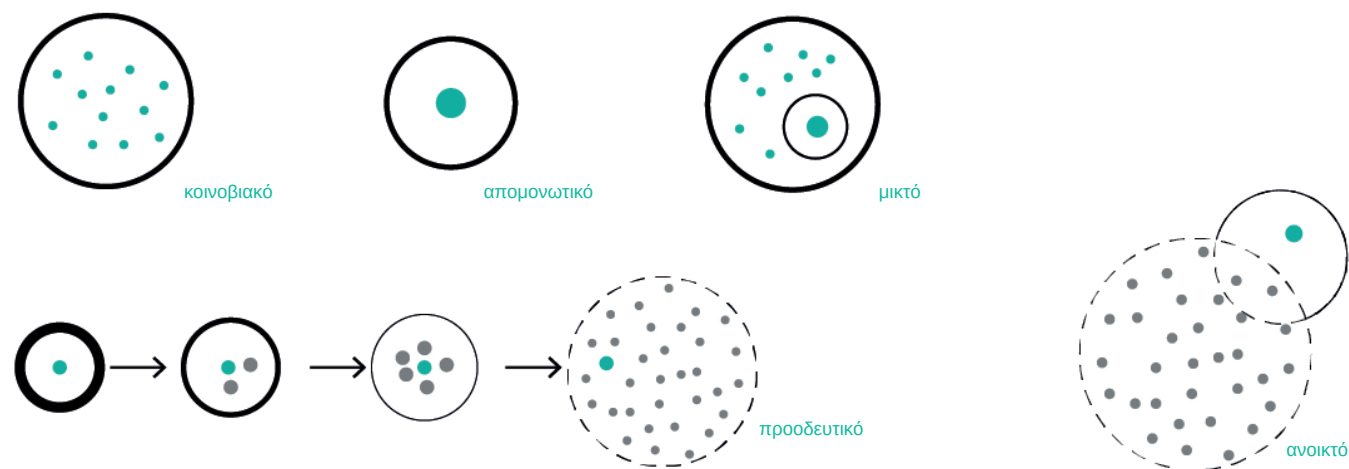
Arnhem prison, the Netherlands



Breda prison, the Netherlands

14. Εξίσου σημαντική, αν και όχι και τόσο γνωστή, είναι και η επίδραση που άσκησε η ορθολογιστική ερμηνεία που έδινε ο Bentham στις τυπικές μεταρρυθμιστικές αντιλήψεις για τη φυλάκιση. Οι απόψεις του ήταν επηρεασμένες από τις αντιλήψεις των Γάλλων αισθησιοκρατών και ειδικότερα του Ελβέτιου και τη θεωρία του Loc ότι το μυαλό του ανθρώπου κατά τη στιγμή της γέννησής του είναι "tabula rasa" (άγραφος πίνακας), και ότι διαμορφώνονταν με βάση δύο δυνάμεις, την επιθυμία για ευτυχία και την αποστροφή στη δυστυχία. Ο Bentham ξεκινώντας από την αντίληψη ότι "στον άνθρωπο όλα είναι οι αισθήσεις του" συνήγαγε το συμπέρασμα ότι ο νους ήταν ικανός να "αποκτήσει" ηθικές ιδέες μέσω των ίδιων διαύλων με τους οποίους αποκτούσε την αντίληψη των χρωμάτων και του χώρου, δηλαδή μέσω των αισθήσεων. "Όραση, ακοή, όσφρηση, αφή και γεύση: αυτά ήταν τα συστατικά της ηθικής, ακριβώς όπως ήταν και τα θεμέλια της κατανόησης του κόσμου." (The fabrication of virtue – English prison architecture 1750-1840, Robin Evans, Εκδ. "Cambridge University Press", 1982, σελ. 213)





## ΛΕΙΤΟΥΡΓΙΑ τα σωφρονιστικά συστήματα

Η έμφαση στην ταξινόμηση και η διερεύνηση των τρόπων διαβίωσης όπως και το καθημερινό πρόγραμμα των κρατουμένων εξέλιξε τον σχεδιασμό των φυλακών, αφού το περιβάλλον αυτό έπρεπε να ταιριάζει σε ποικίλες κατηγορίες. Υπήρχουν διαφορετικές εγκαταστάσεις για τις γυναίκες και τους ανήλικους παρανόμους, και αναπτύχθηκαν διαφορετικοί τύποι καταστημάτων κράτησης για τους άντρες κρατούμενους, που ήταν και η πλειοψηφία. Διαφορετικές τυπολογίες φυλακών συνήθως αντιπροσώπευαν και διαφορετικό βαθμό ασφάλειας. Τέλος, όπως φαίνεται και από τους τύπους σωφρονιστικών ιδρυμάτων που αναλύονται στη συνέχεια, ο τρόπος που διάγεται η ζωή σε αυτά καθορίζει σε μεγάλο βαθμό την αρχιτεκτονική τους. Όπως αναφέρθηκε και νωρίτερα, τα σωφρονιστικά συστήματα χωρίζονται σε αυτά κλειστής μεταχείρισης και σε αυτά ανοικτής μεταχείρισης, με τα πρώτα να εμφανίζονται νωρίτερα. Τα σωφρονιστικά συστήματα κλειστής μεταχείρισης κατατάσσονται σε τέσσερις κατηγορίες, που ακολούθησαν γραμμική εξέλιξη στον χρόνο. Αυτά είναι, το κοινοβιακό, το απομονωτικό, το μικτό και το προοδευτικό.

Συναντάται, λοιπόν, αρχικά το **κοινοβιακό σύστημα**, το οποίο συνιστά τον αρχικό τρόπο κράτησης όλων των καταδίκων. Το σύστημα αυτό παρατηρείται στις φυλακές του 15ου αιώνα στην Ευρώπη. Το κύριο χαρακτηριστικό του έγκειται στο ότι οι κρατούμενοι διαβιούν όλοι μαζί, ανεξαρτήτως βαρύτητας του διαπραττόμενου αδικήματος, ηλικίας ή φύλου. Σε κάποιες περιπτώσεις χωρίζονται σε ομάδες, υπό την επιτήρηση των φυλάκων. Στη διάρκεια της ημέρας εργάζονται σε κοινά εργαστήρια και τη νύχτα κοιμούνται σε κοινούς θαλάμους. Βρίσκονται, κατά συνέπεια, σε συνεχή μεταξύ τους επαφή και επικοινωνία. Το σύστημα αυτό για αιώνες εφαρμόστηκε σε μεγάλη έκταση και ο λόγος ήταν κυρίως επειδή απαιτούσε υψηλό κόστος για την κατασκευή του. Συνήθως στεγάζονταν σε κτίρια που προϋπήρχαν όπως κάστρα, φρούρια ή παλάτια.

Οι πρώτες ελληνικές φυλακές ήταν οργανωμένες βάσει του κοινοβιακού συστήματος, όπως το Επταπύργιο Θεσσαλονίκης, το Γεντί κουλέ, που μετατράπηκε σε φυλακή κατά τη δεκαετία του 1890. Η φυλακή διετέλεσε για καιρό τις κύριες εγκαταστάσεις σωφρονισμού της πόλης, όπου κρατούνταν φυλακισμένοι ανεξαρτήτως φύλου ή βαθμό εγκλήματος. Διέθετε κοινούς κοιτώνες και ελάχιστες δυνατότητες απασχόλησης των κρατουμένων. (Καρδαρά, 2016) <sup>15</sup>

Στην συνέχεια εμφανίζεται το **απομονωτικό σύστημα** ή αλλιώς της Pennsylvania, που επέβαλε τη συνεχή κράτηση των φυλακισμένων σε ατομικά κελιά με υποχρεωτική εργασία μέσα σε αυτά. Στις φυλακές που λειτουργούσαν με αυτό το σύστημα, ο δημόσιος χώρος ήταν περιορισμένος και οι κρατούμενοι διένυαν το χρόνο τους μέσα σε έναν χώρο που έπρεπε να καλύπτει πολλές λειτουργίες ταυτόχρονα – χώρος ύπνου, προσωπικής υγιεινής, εργασίας, κλπ (Αλεξιάδης, 2001). Αυτό αντιστοιχεί και στην περιγραφή που δίνει ο Foucault για την αρχή της ταξινόμησης μέσω του καννάβου: “το κάθε άτομο στη θέση του και σε κάθε θέση ένα άτομο” (Foucault, 1975 σ. 190).

Το απομονωτικό σύστημα εφαρμόστηκε με το Eastern State Penitentiary στην Φιλαδέλφεια. Χτίστηκε το 1829 και καθιέρωσε την εξωτερική διάταξη των κελιών αλλά και την βασική μορφολογία των φυλακών του απομονωτικού συστήματος, η οποία θα αναλυθεί σε επόμενο κεφάλαιο. Το σύστημα αυτό



Bridewells, London



Επταπύργιο Θεσσαλονίκης «Γεντί Κουλέ»

15. Νέα κτίρια χτίστηκαν κατά μήκος των δύο πλευρών των τειχών, ώστε να βελτιωθεί η λειτουργικότητα του νέου σωφρονιστικού κέντρου. Η εσωτερική αυλή ήταν χωρισμένη από φράχτες σε πέντε ξεχωριστές μονάδες και στο κέντρο τους στεγάστηκε το κεντρικό παρατηρητήριο. Στα εξωτερικά κτίρια, στη νότια πλευρά του κάστρου, στεγαζόταν η διοίκηση, η φυλακή των γυναικών, και προς τα δυτικά, τα κελιά απομόνωσης.



Eastern State Penitentiary, Philadelphia



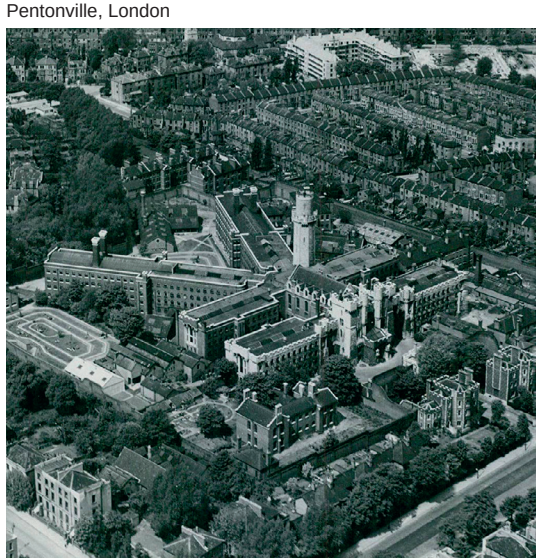
16. Οι αρχές του συστήματος αυτού συνοψίζονται ως εξής: • Απαγορεύεται η εκδικητική μεταχείριση, • Η απομονωτική κράτηση αποτρέπει τη διαφθορά μεταξύ των κρατουμένων, • Η απομονωτική κράτηση δίνει την ευκαιρία ανάκλησης στη μνήμη παραβάσεων, έτσι οδηγούνται οι κρατούμενοι στη μεταμέλεια, • Η απομονωτική κράτηση είναι ποινική τιμωρία γιατί ο άνθρωπος είναι από τη φύση του κοινωνικό ον, • Η απομονωτική κράτηση δεν έχει μεγάλο κόστος γιατί δεν απαιτεί μεγάλο χρονικό διάστημα. ( "Σωφρονιστικό Δίκαιο", Χαράλαμπος Δημόπουλος, 2009, σελ. 35 παρ. 3)

βασίζεται στο ότι πλέον η απομόνωση δεν είναι μια τιμωρία στις φυλακές ή μια ακραία μορφή εγκλεισμού, αλλά είναι η κύρια διαδικασία σωφρονισμού (Χαΐδου, 2002). Ο σκοπός της πλήρους απομόνωσης ήταν για λόγους ασφαλείας και ευκολίας ως προς την επιτήρηση των κρατουμένων και για την αποφυγή των μεταξύ τους αντιπαραθέσεων και την ανάπτυξη εγκληματικής συμπεριφοράς. Επίσης, μέσω της απομόνωσης, στόχος ήταν η μετάνοια και εξιλέωση του κρατουμένου.<sup>16</sup> Το 1842 θα ολοκληρωθεί και η κατασκευή της φυλακής Pentonville, από τον μηχανικό Joshua Jebb. Ένα ίδρυμα πολύ σημαντικό γιατί στην εποχή του που αποτελούσε την τελευταία λέξη της τεχνολογίας και ήταν πρότυπο, με την έννοια ότι δεκάδες φυλακές στην Αγγλία αλλά και πολλές στην υπόλοιπη Ευρώπη κτίστηκαν είτε βασιζόμενες στα σχέδια του Jebb, είτε αποτελώντας ακριβή αντίγραφα. Σε αντιπαράθεση με το απομονωτικό σύστημα, την ίδια περίοδο (1820-1830) δημιουργείται το **μικτό σύστημα**, το σύστημα του Auburn ή αλλιώς σύστημα της σιωπής, το οποίο

επιχειρεί συγκερασμό των δύο προηγούμενων συστημάτων. Εμφανίστηκε σαν νέα μορφή σωφρονισμού που σκοπό είχε να απαγορεύσει την πλήρη απομόνωση του συστήματος της Pennsylvania και να το αντικαταστήσει με ένα σύστημα συλλογικής εργασίας σε συνθήκες απόλυτης σιωπής. Το σύστημα αυτό αρχικά επιβλήθηκε για δέκα μήνες σε ένα τμήμα της φυλακής Auburn στην Νέα Υόρκη όπου εισήγαγε και καθιέρωσε τα εσωτερικά κελιά, όπως αυτά στην φυλακή της Γάνδης (Αλεξιάδης, 2001).<sup>17</sup> Οι κρατούμενοι δούλευαν την ημέρα στα εργαστήρια όλοι μαζί, χωρίς να τους επιτρέπεται να μιλούν, ενώ το βράδυ οδηγούνταν σε κελιά απομόνωσης. Το σύστημα αυτό, λοιπόν, απαιτούσε μικρά κελιά για την διαμονή των κρατουμένων και κάποιους μεγάλους κοινούς χώρους για την εργασία τους. Λόγω σχεδιασμού, το συγκεκριμένο σύστημα ήταν πιο οικονομικό να κατασκευαστεί και αυτός ήταν και ένας από τους βασικότερους λόγους που επικρατήσε για πάνω από 100 χρόνια.<sup>18</sup>

17. Στο διάστημα αυτό οι συνθήκες για τους κρατούμενους του προγράμματος ήταν πολύ σκληρές και στους περισσότερους δημιουργήθηκαν σοβαρά προβλήματα ψυχικής υγείας και προκλήθηκε έως και ο θάνατός τους. Οι φύλακες επιτηρούσαν από κρυφούς διαδρόμους πίσω από τους τοίχους των χώρων εργασίας, φορώντας παπούτσια με τα οποία μπορούσαν να είναι αθόρυβοι. Έτσι οι κρατούμενοι δεν γνώριζαν αν ήταν υπό παρακολούθηση ή όχι. (Αλεξιάδης, 2001)

18. Στην Αμερική το 1820-1870 πάνω από 30 ιδρύματα σχεδιάστηκαν σύμφωνα με το μοντέλο αυτό.



Pentonville, London

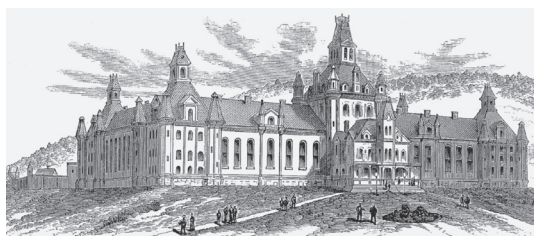
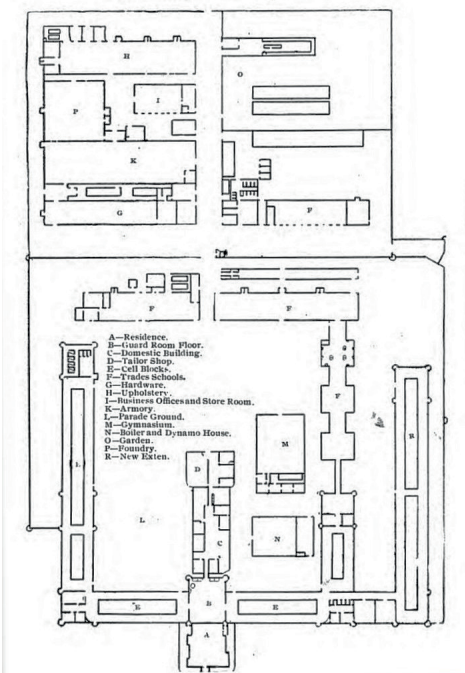


τα «εξωτερικά» κελιά του απομονωτικού συστήματος στο Eastern State Penitentiary



τα «εσωτερικά» κελιά του μικτού συστήματος στο Auburn





Elmira Correctional Facility, New York

19. Βασικές αρχές που προκύπτουν από την περιπτώσιολογική αυτή εμφάνιση του Προοδευτικού Συστήματος είναι πως: -Είναι προς το συμφέρον της κοινωνίας να αξιοποιήσει δημιουργικά και να αναπροσαρμόσει τους εγκληματίες της, παρά να τους απομονώσει. Επομένως η φυλακή οφείλει να κινείται προς εκείνο τον σκοπό. -Οι κρατούμενοι πρέπει να αντιμετωπίζονται ως άνθρωποι, ως μέλη της κοινωνίας στην οποία καλούνται να επιστρέψουν. ("Σωφρονιστικό Δίκαιο", Χαράλαμπος Δημόπουλος, 2009 )

Τέλος, διαμορφώνεται το προοδευτικό σωφρονιστικό σύστημα το οποίο εμφανίστηκε στην Ιρλανδία μετά το 1850. Πρόκειται για ένα πρωτοποριακό σύστημα έκτισης ποινής που το κύριο χαρακτηριστικό του έγκειται στο ότι ο κατάδικος περνάει διαδοχικά από το στάδιο της απομόνωσης στην εν κοινώ κράτηση και τέλος στην προσωρινή απόλυση. Η μετάβαση από το ένα στάδιο στο άλλο γίνεται μέσω ενός συστήματος βαθμών και εξαρτάται αποκλειστικά από την καλή διαγωγή του καταδίκου, ενώ σε περίπτωση κακής διαγωγής οδηγείται στο προηγούμενο στάδιο (Καρδαρά, 2016). Το προοδευτικό σύστημα "ήρθε να αντιμετωπίσει τις δυσκολίες των δύο προγενέστερων συστημάτων (απομονωτικό και μικτό) τα οποία ήταν άκαμπτα και ολοκληρωτικά, υπερβολικά εξαρτημένα από τα όργανα που ήταν υπεύθυνα για την εφαρμογή τους. Η καινοτομία του προοδευτικού συστήματος ήταν πως το ενδιαφέρον στρεφόταν πλέον στον κρατούμενο, με την απόπειρα παράσχεσης σε αυτόν τη θεσμική δυνατότητα έγκυρης και έγκαιρης αναμόρφωσής του" (Δημόπουλος, 2009).

Με βάση το προοδευτικό σύστημα λειτούργησε το αναμορφωτήριο Elmira το 1876, το οποίο δημιουργήθηκε για νεαρούς εγκληματίες μεταξύ 16 και 30 ετών. Δόθηκε μεγάλη έμφαση στην εκπαίδευση των κρατουμένων, η οποία θεωρούνταν θεμελιακό στοιχείο για την αναμόρφωση και κοινωνική επανένταξή τους (Καρδαρά, 2016). Το συγκεκριμένο σύστημα εφαρμόζεται μέχρι και σήμερα στην Ελλάδα, απευθυνόμενο σε κρατούμενους που εκτίουν μακροχρόνιες ποινές.<sup>19</sup> (Δημόπουλος, 2003)

Οι θεμελιώδεις αρχές του σωφρονιστικού συστήματος ανοικτής μεταχείρισης τοποθετούνται στο πρώτο μισό του 19ου αιώνα. Πρόκειται για ένα πρωτοποριακό σύστημα έκτισης ποινής, στο οποίο ο κρατούμενος εργάζεται κατά την διάρκεια της ημέρας εντός ή εκτός του χώρου της φυλακής και διαμένει σε αυτήν την νύχτα. Τέτοιες περιπτώσεις είναι οι αγροτικές ή βιομηχανικές φυλακές, όπου οι τρόφιμοι εργάζονται στην ύπαιθρο ή σε βιομηχανικές εγκαταστάσεις απομακρυσμένες από τα κτίρια της κυρίως φυλακής. Ο κρατούμενος κατά την διάρκεια της ημέρας έχει μεγάλη ελευθερία και συχνά συναναστρέφεται και με άτομα εκτός της φυλακής.

Το σύστημα αυτό εφαρμόστηκε για πρώτη φορά τα 1891 στο σωφρονιστικό κατάστημα Witzwil στην Βέρνη. Το συγκεκριμένο σωφρονιστικό κατάστημα θεωρούσε εξαιρετικά σημαντική την συμβολή της εργασίας στην επανακοινωνικοποίησή των κρατουμένων. Αποτελείται από ένα κεντρικό κτίριο για τις διάφορες λειτουργίες και από αρκετές μονάδες κατοίκησης ελάχιστης ασφάλειας. Οι κρατούμενοι εργάζονται στις καλλιέργειες μεγάλων εκτάσεων που αποτελούν μέρος της φυλακής. Μέχρι και σήμερα διαμένουν περίπου 200 άτομα. Επίσης έχει την μεγαλύτερη φάρμα και καλλιεργήσιμη έκταση γης (612 εκτάρια) στην Ελβετία στην οποία συχνά εργάζονται και πρώην κρατούμενοί της.

Το Witzwill αποτέλεσε αφορμή για την υιοθέτηση του συστήματος της ανοικτής φυλακής σε αρκετές χώρες της Ευρώπης και κυρίως τις Σκανδιναβικές χώρες<sup>20</sup>. Η φυλακή Bastøy στην Νορβηγία είναι ένα χαρακτηριστικό παράδειγμα ανοικτής φυλακής. Οι κρατούμενοι σε αυτήν έχουν μεγάλη ελευθερία κινήσεων και ελάχιστο έλεγχο. Ο χώρος της φυλακής καταλαμβάνει όλη την έκταση του νησιού στο οποίο βρίσκεται

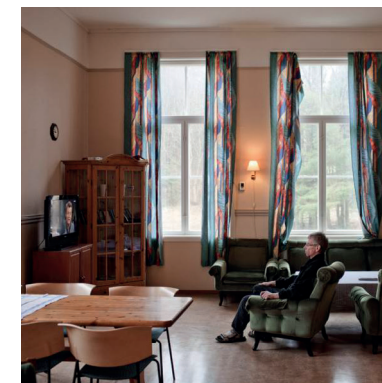


Witzwil prison, Switzerland

20. Στην Σουηδία το 1952 από τις 53 συνολικά φυλακές της χώρας, οι 23 ήταν ανοικτές, με τα 2/3 των κρατουμένων να εκτίουν την ποινή τους σε αυτές.



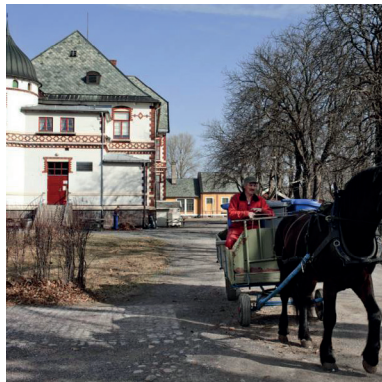
Bastøy prison, Norway



χωρίς να είναι περιφραγμένη, με αποτέλεσμα το περιμετρικό όριό της να είναι η θάλασσα. Η φυλακή αυτή αποτελεί μια μικρή κοινωνία με τους δικούς της κανόνες και περιορισμούς. Οι κρατούμενοι κατά την διάρκεια της ημέρας έχουν την ελευθερία να εργαστούν, να παρακολουθήσουν κάποιο εκπαιδευτικό πρόγραμμα ή ακόμα και απλά να ξεκουραστούν. Μένουν σε μικρές μονάδες κατοικίας, όπου ο καθένας έχει ατομικό κελί και κλειδώνουν μόνο κατά την διάρκεια της νύχτας.<sup>21</sup>

Σήμερα δεν λειτουργεί αποκλειστικά κάποιο από αυτά τα συστήματα, αλλά επικρατεί η λογική της εξατομικευμένης αντιμετώπισης. Συνήθως υπάρχουν φυλακές που διαθέτουν διαφορετικά τμήματα ανάλογα με τον βαθμό ποινής και επικινδυνότητας του κρατούμενου. Η εξελικτική πορεία των σωφρονιστικών συστημάτων παρουσιάζει μεγάλο ενδιαφέρον. Κάθε νέο στη διαδοχή σύστημα δημιουργούνταν σαν κριτική στα προηγούμενα συστήματα και άφηνε το αποτύπωμά του στην αρχιτεκτονική μορφή. Η τυπολογία της φυλακής διαμορφωνόταν από το εκάστοτε λειτουργικό πλαίσιο ως προς την τοπολογία και το μέγεθος των κελιών, τα κοινόχρηστα μέρη και την αναλογία κλειστού και υπαίθρου χώρου, αλλά πάντοτε με γνώμονα την ασφάλεια και την επιτήρηση.

21. <https://allthatsinteresting.com/bastoy-prison>



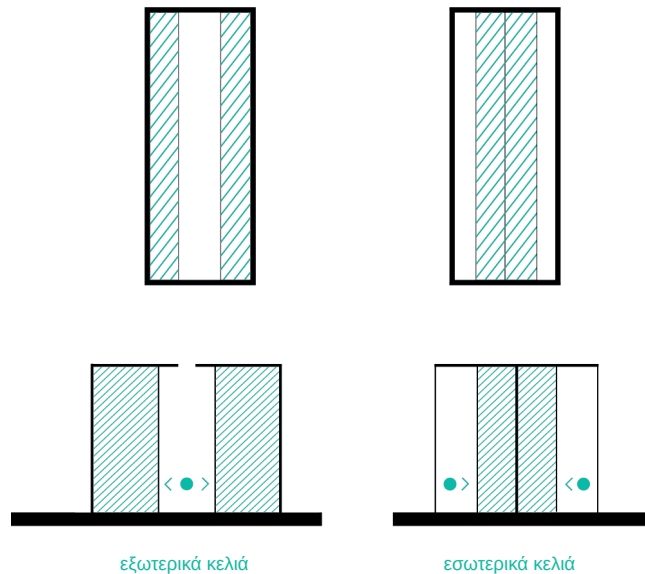
Bastøy prison, Norway




$$[4]$$



## ΤΥΠΟΛΟΓΙΚΕΣ ΠΡΟΣΕΓΓΙΣΕΙΣ



Ο Foucault αναφέρει ότι η χρήση του καννάβου επιβάλλει μια ταξινόμηση που καθορίζει τον χώρο και την αρχιτεκτονική. Ομογενοποιεί το χώρο και τον κατακερματίζει με επαναλαμβανόμενες πανομοιότυπες μονάδες εγκλεισμού. Ο ίδιος ο χώρος που χωρίζεται σε “κελιά”, “θέσεις” και “σειρές” δημιουργεί μια πειθαρχία που διαμορφώνει “περίπλοκους χώρους: ταυτόχρονα αρχιτεκτονικούς, λειτουργικούς και ιεραρχικούς (...). Πρόκειται για μεικτούς χώρους: πραγματικούς αφού ρυθμίζουν τη διάθεση των κτιρίων, των θαλάμων και της επίπλωσης, αλλά και ιδεατούς, αφού πάνω σ’ αυτήν τη διευθέτηση προβάλλονται χαρακτηρισμοί, αξιολογήσεις και ιεραρχήσεις.” (Foucault, 1975 σ. 196)

Από την εξέλιξη των σωφρονιστικών καταστημάτων και της λειτουργίας τους, όσον αφορά την διάταξη των κελιών (συγκεκριμένα των ατομικών κελιών κράτησης), προκύπτουν δύο συστήματα, τα εξωτερικά και τα εσωτερικά κελιά. Εξωτερικά είναι αυτά που διατάσσονται στην εξωτερική πλευρά του κτιρίου και ανάμεσα από αυτά δημιουργείται ένας εσωτερικός διάδρομος από τον οποίο υπάρχει πρόσβαση σε αυτά. Τα εσωτερικά είναι αυτά που τοποθετούνται στο κέντρο του κτιρίου και περιμετρικά τους υπάρχει ο διάδρομος. Σε

αυτά, λόγω του ότι δεν είναι δυνατότεες ο φυσικός φωτισμός σε κάθε κελί ξεχωριστά, τοποθετούνται μεγάλα παράθυρα στις πλευρές του κτιρίου, που συνήθως είναι αρκετών επιπέδων. Και στις δύο περιπτώσεις, όπου υπάρχουν παραπάνω από ένα επίπεδα, ο διάδρομος έχει ενιαίο ύψους με το κτίριο.

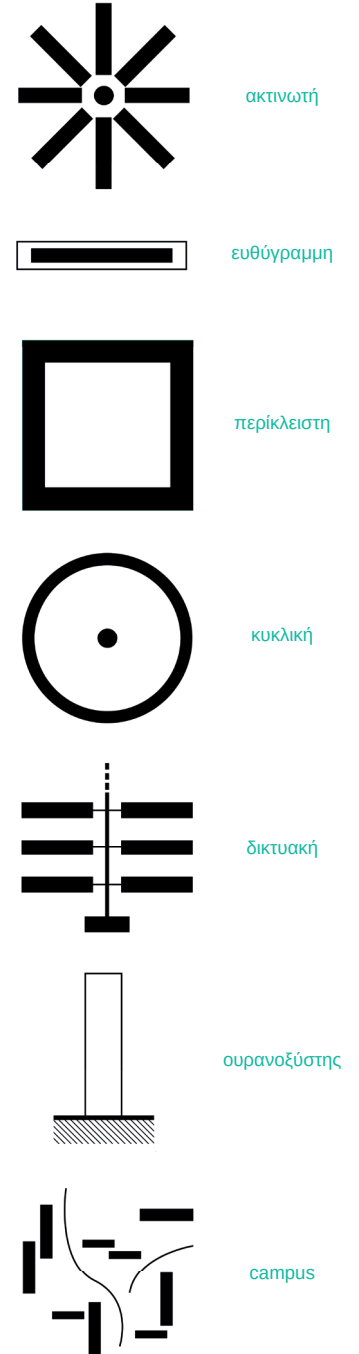
Όπως αναφέρθηκε και νωρίτερα, η κάθε διάταξη ταυτίστηκε αρχικά με το αντίστοιχο σωφρονιστικό σύστημα στο οποίο καθιερώθηκε. Με το πέρασμα του χρόνου, όμως, αυτά χρησιμοποιήθηκαν ανεξαρτήτως συστήματος και τυπολογίας και πολλές φορές εμφανίζονται και οι δύο περιπτώσεις σε ένα συγκρότημα φυλακής.

Στην πορεία του χρόνου αναπτύχθηκαν διάφορα συστήματα που εξυπηρετούσαν την διάταξη των κελιών και τις λειτουργικές απαιτήσεις τις φυλακής. Τον 19ου αιώνα επικράτησαν κυρίως δύο νέες μορφολογίες, το ακτινωτό και το ευθύγραμμο (Di Gennaro, 1975 p. 19). Τα επόμενα χρόνια, όμως, υπήρξε περισσότερος πειραματισμός σχετικά με το σχεδιασμό των φυλακών και δημιουργούνται τυπολογίες που ανταποκρίνονται στις ανάγκες της εκάστοτε περιόδου, όπως ο ουρανοξύστης, η δικτυακή μορφή και το campus. Παράλληλα παρατηρείται και η εκσυγχρονισμένη τυπολογία των κάστρων (συγκεκριμένα της περικλειστής μορφής ) που αποτελούσαν και τα πρώτα κτίρια που στέγασαν χώρους φυλάκισης αλλά και τον επανασχεδιασμό της ιδέας του Bentham. Οι κύριοι σχεδιαστικοί άξονες που επηρέασαν τελικά την μορφή τους συνοψίζονται στους εξής:

- >η διάταξη των κελιών
- >η ευκολία επιτήρησής τους
- >η περιοχή που βρίσκεται και η διαφύλαξη των κρατουμένων της
- >η δυνατότητα επεκτασιμότητας
- >η πολυλειτουργικότητα και προσαρμοστικότητα (για τα διαφορετικά τμήματα που καλείται να έχει)

Το αποτέλεσμα είναι τα κτίρια, εμφανώς επηρεασμένα από το παρελθόν και πρόδρομοι των σύγχρονων φυλακών, να ακολουθούν μορφολογικά έναν τύπο ή να είναι συνδυασμός περισσοτέρων (Di Gennaro, 1975 pp. 18-38). Οι βασικές τυπολογίες και χαρακτηριστικά παραδείγματα αναλύονται στη συνέχεια.

### ΤΥΠΟΛΟΓΙΕΣ



## ΑΚΤΙΝΩΤΟ ΣΥΣΤΗΜΑ

22. Evans Robin [1982], The fabrication of virtual – English prison architecture 1750 – 1840, pp.347



Αποτελείται από πτέρυγες κελιών τοποθετημένες σε ακτινωτή διάταξη που επέτρεπε την επιτήρηση όλων των τμημάτων από ένα κεντρικό σημείο. Τα κελιά ήταν εξωτερικά και ευρύχωρα, έτσι ώστε να μπορεί ο κρατούμενος να εργαστεί μέσα σε αυτά.<sup>22</sup>

Plzen prison, Czech Republic



Holmesburg Prison, Philadelphia



Armley prison, Leeds

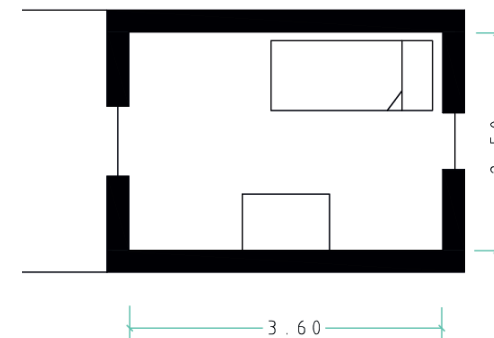
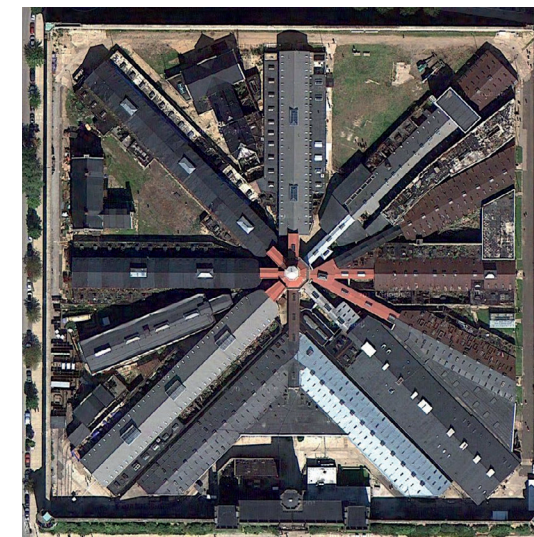


Όπως αναφέραμε και νωρίτερα, η ακτινωτή μορφή και η ταύτισή της με το απομονωτικό σύστημα, καθιερώθηκε με την φυλακή του Eastern State Penitentiary ή όπως ήταν γνωστό “Cherry Hill”, του αρχιτέκτονα John Haviland. Ο Haviland εισήγαγε το ακτινωτό σύστημα στην Αμερική, επηρεασμένος από την Maison de Force στη Γάνδη του Βελγίου. Σύμφωνα με το αρχικό σχέδιο, η φυλακή αποτελούνταν από επτά μακρόστενες πτέρυγες τοποθετημένες ακτινωτά μεταξύ τους, οι οποίες ενώνονταν με ένα κεντρικό θολωτό κτίσμα.

Η φυλακή περιφράσσεται με ένα τοίχωμα ορθογώνιου σχήματος, στο κέντρο της μίας πλευράς του οποίου βρίσκεται η είσοδος της φυλακής. Η κεντρική είσοδος ήταν ένα διώροφο οικοδόμημα στο οποίο υπήρχε και ο πύργος ελέγχου και επιτήρησης (Δημόπουλος, 2003 σ. 496). Η πτέρυγες των κελιών αρθρώνονταν εκατέρωθεν ενός κεντρικού θολωτού διαδρόμου με εξωτερικά κελιά διαστάσεων 2,50 μέτρα επί 3,60 μέτρα και ύψος 3,00 μέτρα, στα οποία ενσωματώνονται ειδικά διαμορφωμένες αυλές που αποτελούσαν τον χώρο προαυλισμού των κρατουμένων. Η κάθε αυλή μήκους έξι μέτρων, ήταν ατομική και περιφρασσόταν από ψηλό τοίχο έτσι ώστε να αποτρέπεται η οπτική προς τα έξω και η οποιαδήποτε επικοινωνία με τους άλλους κρατούμενους. Τα κελιά εσωτερικά είχαν θολωτό σχήμα με ένα μικρό άνοιγμα στην οροφή, και η είσοδος από την πλευρά του εσωτερικού διαδρόμου ήταν μια αρκετά στενή και μικρή μεταλλική πόρτα έτσι ώστε να αναγκάζει τον κρατούμενο να σκύβει.

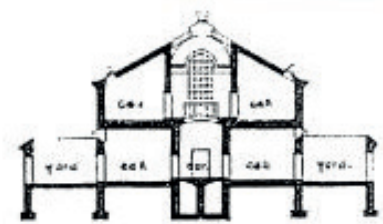
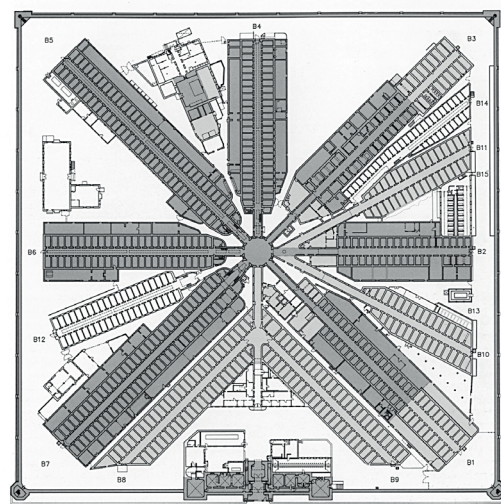
Το 1829 και αφού είχαν ολοκληρωθεί οι τρεις πρώτες πτέρυγες, η φυλακή ξεκίνησε την λειτουργία της. Γρήγορα δημιουργήθηκε υπερσυνωστισμός των κρατουμένων κάτι το οποίο οδήγησε στον επανασχεδιασμό των τμημάτων που δεν είχαν κατασκευαστεί ακόμα. Έτσι ο Haviland επανασχεδιάσε τις υπόλοιπες τέσσερις πτέρυγες, οι οποίες και χτίστηκαν το 1836. Οι νέες πτέρυγες ( 4, 5, 6 και 7 ) συνεχίζουν την ακτινωτή διάταξη με τον κεντρικό διάδρομο αλλά τα κελιά διαμορφώνονταν σε δύο επίπεδα με τον ενιαίο διάδρομο να είναι διπλού ύψους και να έχει ένα στενό ξύλινο εξώστη για την είσοδο στα κελιά. Στο δεύτερο επίπεδο, καθώς δεν υπάρχει η δυνατότητα της χρήσης ατομικής αυλής, χρησιμοποιούνται τα δύο παράπλευρα δωμάτια, το ένα για φυσική εκγύμναση και

## CHERRY HILL

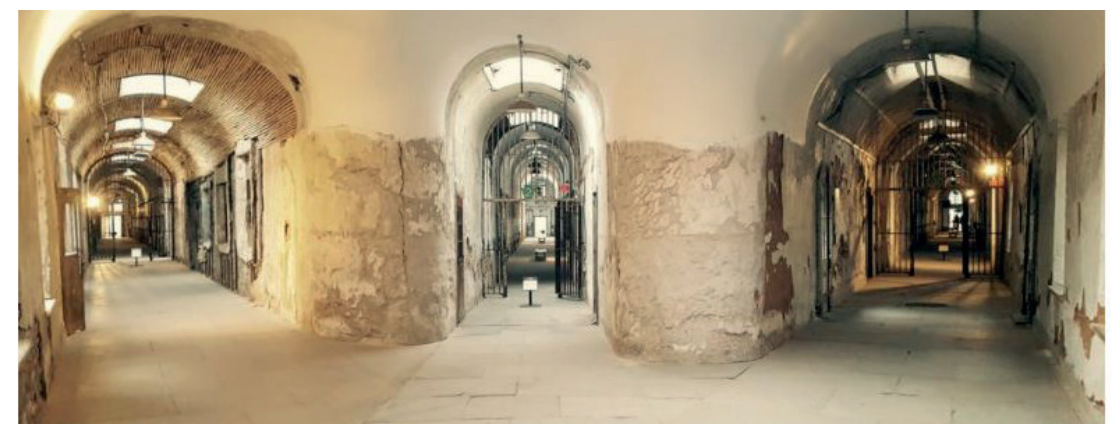
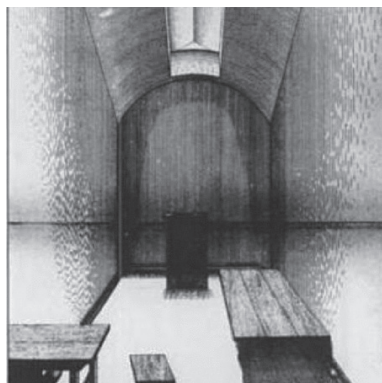


κάτοψη κελιού στο Eastern State Penitentiary





το άλλο για εργασιακή απασχόληση του κρατούμενου. Το 1877, για τον ίδιο σκοπό κατασκευάζονται άλλες τέσσερις πτέρυγες ( 8, 9 ,10 και 11) ανάμεσα στις ήδη υπάρχουσες, στις ίδιες προδιαγραφές αλλά αυτή τη φορά παραλείποντας τελείως τις εξωτερικές αυλές. Το 1911 μια ακόμα πτέρυγα (12) δημιουργείται ανάμεσα στην πτέρυγα 6 και την 7, αυτή την φορά όμως τριών επιπέδων με τον κάθε όροφο να αποτελείται από 40 κελιά. Το τμήμα αυτό κατασκευάστηκε με ανοιχτόχρωμο ενισχυμένο σκυρόδεμα. Τα κελιά δεν έχουν πλέον το θολωτό σχήμα, και αντί για τον φεγγίτη έχουν ένα στενό παράθυρο. Περίπου την ίδια περίοδο κατασκευάζεται και η πτέρυγα 13 και το 1926 κατασκευάζεται και η πτέρυγα 14, η οποία ήταν επίσης τριώροφη. Τέλος το 1959 ολοκληρώνεται το τελευταίο κτίσμα που λειτουργούσε ως ο χώρος διαμονής των κρατουμένων που είχαν καταδικαστεί με θανατική ποινή. Η πτέρυγα 15 είναι και η μόνη που δεν ακολουθεί την ακτινωτή μορφή , αλλά τοποθετήθηκε κάθετα στις πτέρυγες 11 και 2, με αποτέλεσμα ο εξωτερικός χώρος πλέον ανάμεσα στα κτίρια να είναι σχεδόν ανύπαρκτος. Η φυλακή αρχικά είχε σκοπό να φιλοξενεί 250 κρατούμενους και την δεκαετία του '20 διέμεναν περίπου 1700. Τον Ιανουάριο του 1970 η φυλακή κλείνει και στις αρχές του '90 ξεκινάει να λειτουργεί ως μουσείο. (Δημόπουλος, 2003)





ΕΥΘΥΓΡΑΜΜΗ ΔΙΑΤΑΞΗ

Πρόκειται για ένα ορθογώνιο και μακροσκελές σχήμα με αρκετούς ορόφους, όπου στο κέντρο βρίσκεται ο κοινόχρηστος χώρος και εκατέρωθεν τα εσωτερικά κελιά με έναν περιμετρικό διάδρομο ενιαίου ύψους. Η διάταξη αυτή επιτρέπει την απομόνωση κατά τη διάρκεια της νύχτας και την δημιουργία χώρου εργασίας, όπου οι κρατούμενοι συναθροίζονται κατά τη διάρκεια της μέρας.

San Quentin, California



Clinton Correctional Facility, New York

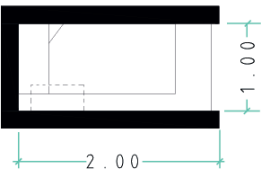
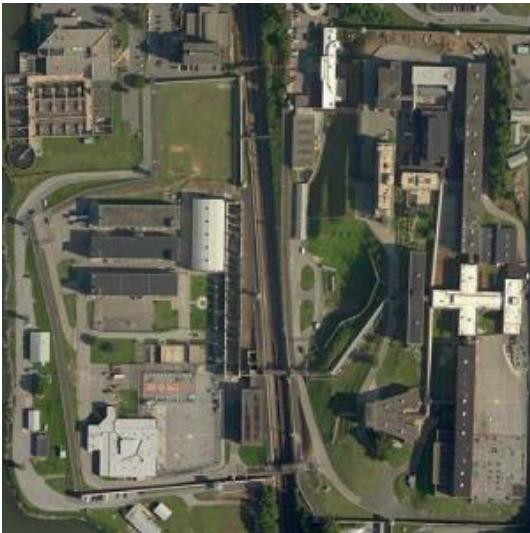


Auburn, New York



Η φυλακή Sing Sing κατασκευάστηκε το 1825 και λειτούργησε από τον Νοέμβριο του 1828 για την αποκλιμάκωση του υπερσυνωστισμού της φυλακής του Auburn. Η επιλογή της τοποθεσίας δίπλα στον ποταμό Hudson έγινε κυρίως λόγω του λατομείου που υπήρχε, με σκοπό την απασχόληση των κρατουμένων αλλά και την εκμετάλλευση τους για την κατασκευή της πτέρυγας των κελιών της φυλακής η οποία ήταν από μάρμαρο (Δημόπουλος, 2003 π. 505). Η φυλακή σχεδιάστηκε με βάση τις ιδέες και τα πρότυπα που επικρατούσαν εκείνη την περίοδο στην φυλακή του Auburn, υπό την επίβλεψη του διοικητή του Auburn. Αποτελείται από ένα ορθογώνιο κτίσμα αρχικά τεσσάρων ορόφων με μήκος 145 μέτρα και πλάτος 13 μέτρα, με ενιαίο ύψος στην δυτική πλευρά όπου υπήρχε ο διάδρομος και η είσοδος προς 800 κελιά. Λόγω υπερπληθυσμού, μέχρι το 1850 έγινε επέκταση στο αρχικό κτίριο καθ' ύψος κατά δύο ορόφους και διαμορφώθηκαν και κοινόχρηστοι χώροι (Δημόπουλος, 2003 σ. 505) (Cheli, 2003 pp. 8-10). Εν τέλει, μετά την επέκταση, η φυλακή αποτελείται από 1200 κελιά διαστάσεων 1,00 μέτρο επί 2,10 μέτρα και ήταν τα μικρότερα που συναντώνται στην Αμερική (Τριανταφυλλίδης, 1964 σ. 200). Τα κελιά διατάσσονται σε έξι σειρές καθ' ύψος και η πρόσβαση σε αυτά γίνεται με σκάλες στις δύο πλευρές και μεταλλικούς εξώστες. Απέναντι από αυτά και σε ύψος από το δάπεδο υπήρχε ένα παράθυρο από το οποίο διερχόταν ο φυσικός φωτισμός. Το αρχικό αυτό τμήμα των κελιών της φυλακής “Sing Sing” αποτέλεσε και το πρότυπο κτίριο του συστήματος του Auburn, μιας και σχεδιάστηκε εκ νέου για αυτό το σκοπό και με βάση αυτό κατασκευάστηκαν πολλές φυλακές σε όλο τον κόσμο. Τις δεκαετίες του 1920 και 1930 χτίστηκαν νέες πτέρυγες κελιών στον λόφο ανατολικά από τον σιδηροδρομικό σταθμό που υπήρχε στην περιοχή, ο οποίος αποτέλεσε το όριο νέων και παλαιών κτισμάτων. Οι νέες πτέρυγες περιλάμβαναν περίπου 1000 κελιά η καθεμία και σχεδιάστηκαν με βάση το αρχικό κτίσμα του 1825, με την διαφορά ότι τα κελιά εδώ ήταν μεγαλύτερα και αναπτύσσονταν σε 5 επίπεδα.<sup>23</sup> Το 1943 η αρχική πτέρυγα του 1825 έκλεισε και με τα χρόνια εγκατάλειψης πλέον είναι σε μορφή ερειπίου. Από το 2002 υπάρχουν σχέδια για να γίνει αυτός ο χώρος μουσείο.

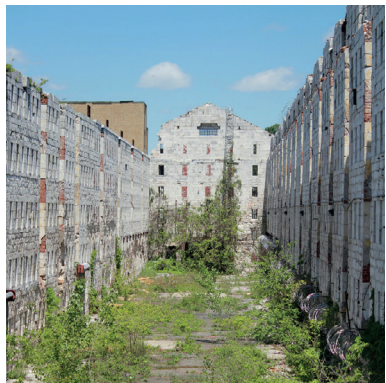
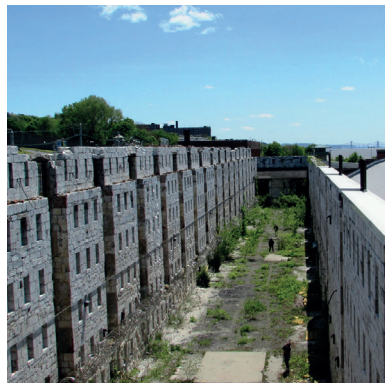
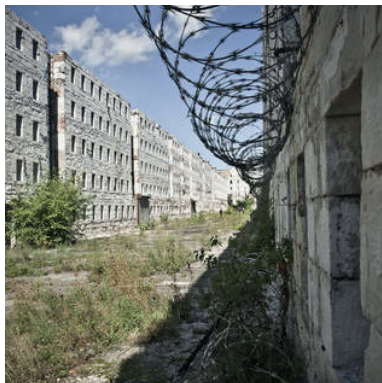
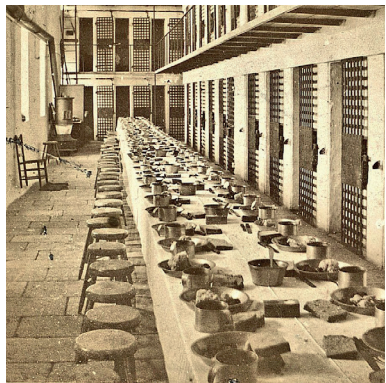
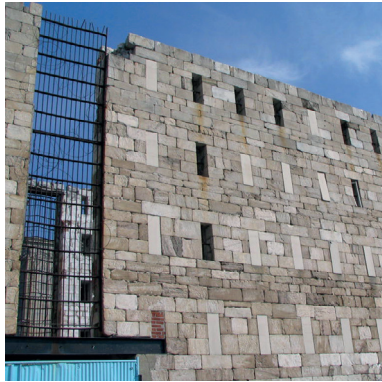
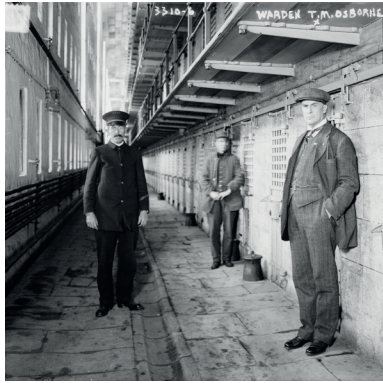
SING SING



κάτοψη κελιού στο Sing - Sing

23. [www.singsingprisonmuseum.org](http://www.singsingprisonmuseum.org) “By Roger Panetta, Ph.D.”







ΠΕΡΙΚΛΕΙΣΤΕΣ ΦΥΛΑΚΕΣ

Διάταξη που χρησιμοποιεί τις κτιριακές μονάδες των κελιών ως μέρος του τοίχου περίφραξης και αναπτύσσονται περιμετρικά από μια αυλή. Οι πρώτες περικλειστες φυλακές εγκαταστάθηκαν σε κάστρα, παλάτια ή φρούρια και τυπολογικά δανείζονται πολλά στοιχεία τους. Οι φυλακές της μορφής αυτής παρουσιάζουν δυσκολία στη διαχείριση, στην ταξινόμηση και κατανομή των κρατουμένων και ο χώρος εντός της φυλακής είναι περιορισμένος.

Jackson State Prison, Michigan



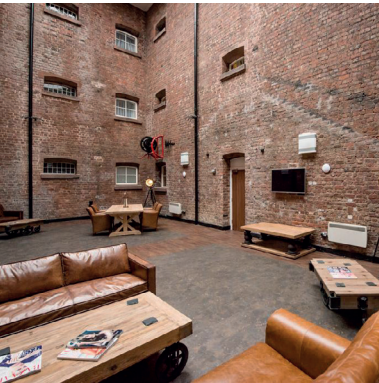
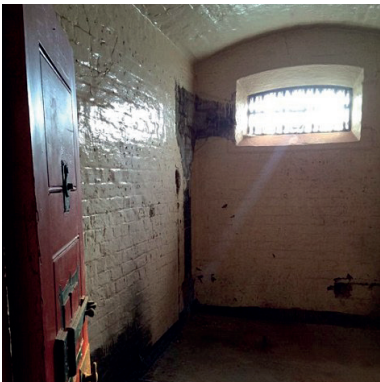
Attica prison, New York



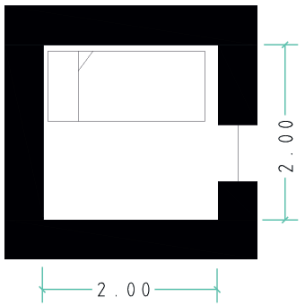
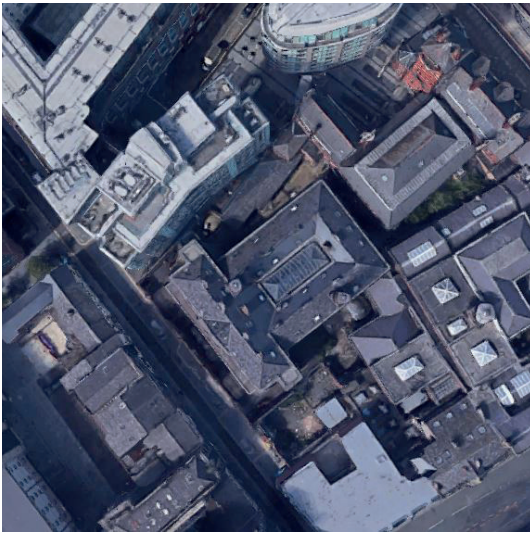
Federal Correction Institution, Danbury, Connecticut



Η φυλακή Bridewell στο κέντρο του Λίβερπουλ σχεδιάστηκε από τον αρχιτέκτονα John Weightman και κατασκευάστηκε το 1867<sup>24</sup>. Είναι ένα ορθογώνιο κτίσμα τεσσάρων ορόφων με μια εσωτερική αυλή στο κέντρο του, η οποία λειτουργούσε και ως χώρος εκτόνωσης των κρατουμένων. Η οροφή του κτιρίου αποτελείται από μια δίρριχτη στέγη. Στην μπροστινή πλευρά του κτιρίου βρίσκονταν οι χώροι της υποδοχής και της διοίκησης και στην συνέχεια, στις άλλες τρεις πλευρές, τα κελιά των κρατουμένων. Η φυλακή είχε χωρητικότητα αρχικά 60 κρατουμένων και στην συνέχεια αξιοποιώντας όλη την έκταση του κτιρίου δημιουργήθηκαν άλλα 30 κελιά. Τα κελιά διαστάσεων 2 επί 2 μέτρα και με 90 εκατοστά πάχος τούβλινου τοίχου είχαν πέτρινο πάτωμα, ένα απλό ξύλινο πάγκο για κρεβάτι και ένα μικρό ψηλό παράθυρο προς την εσωτερική αυλή με κάγκελα.<sup>25</sup> Η φυλακή έκλεισε το 1999 και από το 2015 λειτουργεί ως ξενοδοχείο με 85 δωμάτια.



MAIN BRIDEWELL



κάτοψη κελιού στο Main Bridewell

24. [https://www.dailymail.co.uk/travel/travel\\_news/article-3022752/Spend-night-bars-Former-Liverpool-prison-turned-luxury-hotel-complete-inmates-artwork-cell-walls.html](https://www.dailymail.co.uk/travel/travel_news/article-3022752/Spend-night-bars-Former-Liverpool-prison-turned-luxury-hotel-complete-inmates-artwork-cell-walls.html)

25. <https://www.liverpoolecho.co.uk/news/liverpool-news/step-inside-liverpools-bridewell-hotel-8838720>



## ΚΥΚΛΙΚΗ ΔΙΑΤΑΞΗ

Πρόκειται για μια κυκλική διάταξη με ατομικά κελιά αρκετών επιπέδων διατεταγμένα στον περιμετρικό κυκλικό τοίχο του κτιρίου και τον χώρο επιθεώρησης στο κέντρο αυτού. Σκοπό είχε την αύξηση της επιτήρησης και την ελαχιστοποίηση του προσωπικού.



Isle of youth, Cuba



Breda prison, the Netherlands



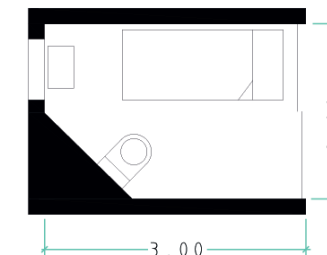
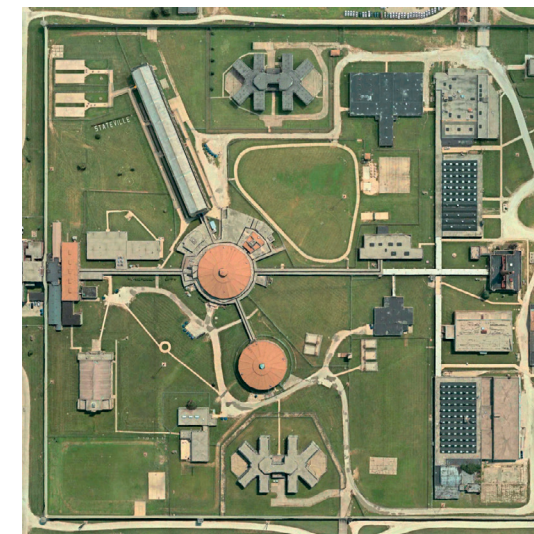
Arnhem prison, the Netherlands



Η φυλακή του Stateville στο Illinois ξεκίνησε την λειτουργία της τον Μάρτιο του 1925 και σχεδιάστηκε από τον C. Harrick Hammond. Αποτελείται από ένα κεντρικό κτίριο που λειτουργεί ως είσοδος με τις λειτουργίες τις διοίκησης και διάφορα άλλα κτίρια, εκ των οποίων τα περισσότερα λειτουργούν ως πτέρυγες κελιών της φυλακής. Είναι τοποθετημένα στη λογική του campus, περιφραγμένα από ένα τοίχο 10 μέτρων. Από το κτίριο εισόδου ένας μακρύς στεγασμένος διάδρομος οδηγεί σε ένα κυκλικό κτίριο. Το κεντρικό αυτό κτίσμα λειτουργούσε σαν παρατηρητήριο από το οποίο ακτινωτά ξεκινούσαν πέντε διαδρομές που οδηγούσαν στις πτέρυγες με τα κελιά των κρατούμενων. Από τις πτέρυγες αυτές η μια ήταν ένα μακροσκελές ορθογώνιο κτίριο το οποίο κατασκευάστηκε αργότερα και οι άλλες τέσσερις είχαν κυκλική μορφή. Για την κατασκευή των πανοπτικών κτιρίων εργάστηκαν τρόφιμοι από το 1916 έως το 1924. Τα κελιά όμως δεν παρείχαν συνθήκες υγιούς διαβίωσης για τους κρατούμενους - δεν υπήρχε ικανός αερισμός και σε συνδυασμό με την υγρασία πυροδοτήθηκαν μεταδοτικές ασθένειες<sup>26</sup>. Το κυριότερο πρόβλημα που παρουσιάστηκε, όμως, ήταν ότι με τον σταδιακό υπερπληθυσμό τα κελιά σταμάτησαν να λειτουργούν σαν χώρος απομόνωσης και φιλοξενούσαν παραπάνω από έναν κρατούμενους. Η φυλακή σταμάτησε να είναι λειτουργική και αποφασίστηκε να κατεδαφιστούν τα τρία από αυτά τα κτίρια (Thomas, 2005 p. 75) (Jacobs, et al., 1977).

Το F-house, η μοναδική πτέρυγα που δεν κατεδαφίστηκε, φιλοξενούσε (τον Νοέμβριο του 2016) 348 κρατούμενους, οι οποίοι όμως υπερέβαιναν την χωρητικότητά κάτι που οδήγησε και εν τέλει στο κλείσιμο αυτού του τμήματος της φυλακής το 2016. Το F-house αποτελεί ένα αρκετά καλό αντίγραφο του Panopticon και ίσως ένα από τα πρώτα κτίρια που κατασκευάστηκαν με βάση αυτό. Αποτελείται από τέσσερα επίπεδα με ατομικά κελιά, τα οποία βρίσκονται περιμετρικά του κτιρίου και σε πανοπτική θέση με τον πύργο ελέγχου που βρισκόταν στο κέντρο του κτιρίου. Ο πύργος ελέγχου συνδεόταν με όλα τα κτίσματα μέσω υπόγειων διαδρόμων για να εξασφαλίζεται η άμεση επέμβαση του προσωπικού ασφαλείας όπου και όποτε χρειαστεί χωρίς να είναι ορατή από τους κρατούμενους. Στην θολωτή οροφή υπήρχε μεγάλο

## STATEVILLE

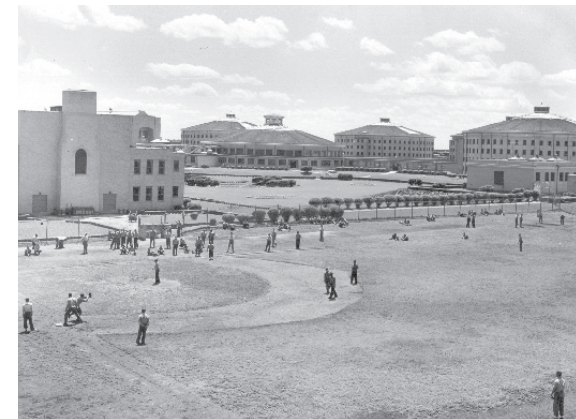
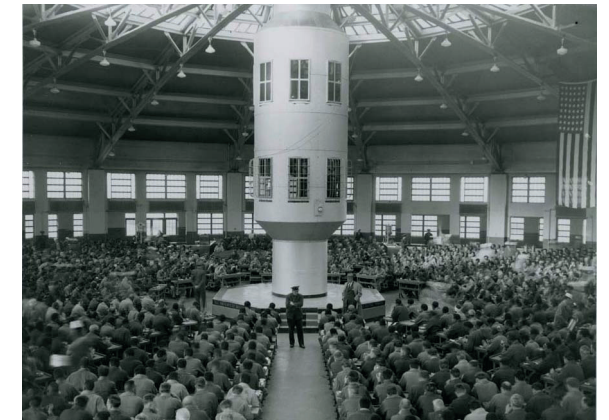
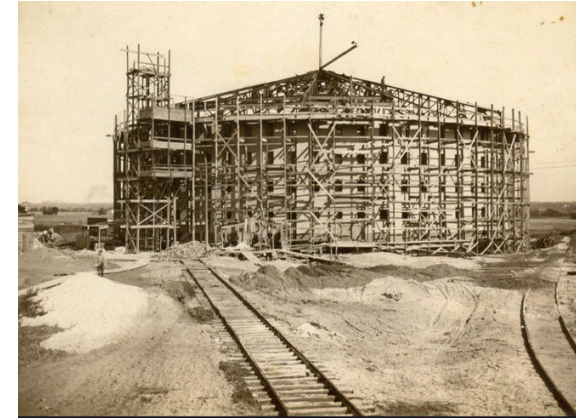
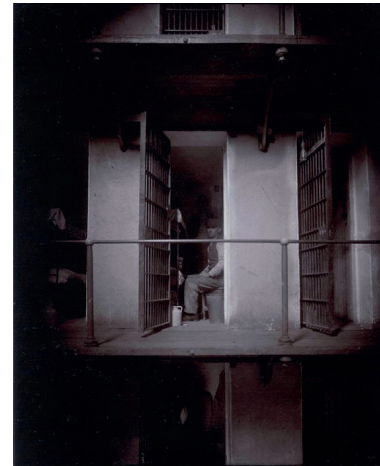


κάτοψη κελιού στο F-House του Stateville

26. «Η εφαρμογή των σχεδίων σε μεγάλη κλίμακα δεν επέτρεπε καλή οπτική επαφή, το ένα τρίτο των κελιών έμενε χωρίς ήλιο και τα σχέδια δεν προσέφεραν τη δυνατότητα του «ποιοτικού» διαχωρισμού των κρατουμένων.» Η αναζήτηση για τον ιδανικό τρόπο εξόντωσης – Φυλακές και αρχιτεκτονική, Winfried Reeb, Εκδ. «Εκδόσεις Αμχανία», 1988, σελ.22



άνοιγμα για τον φυσικό φωτισμό των κελιών, τα οποία είχαν στο εσωτερικό μέρος καγκελωτή πόρτα στο πλάτος του κελιού και στο εξωτερικό υπήρχε ένα μικρό παράθυρο με κάγκελα. Ο κεντρικός ανοικτός χώρος λειτουργούσε είτε ως χώρος τραπεζαρίας παλαιότερα, είτε ως χώρος ελεύθερης απασχόλησης αργότερα.





ΔΙΚΤΥΑΚΗ ΜΟΡΦΗ

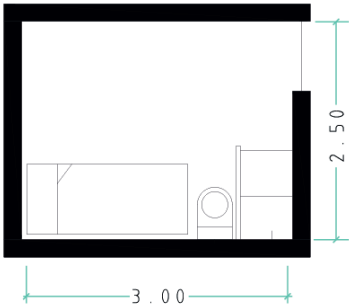
Διάταξη της μορφής ενός κεντρικού διαδρόμου με κάθετες, εκατέρωθεν αυτού, μονάδες εξωτερικών κελιών. Στην ουσία ήταν η εξέλιξη της ακτινωτής μορφής όπου η χρήση ενός κεντρικού σημείου ελέγχου απορρίφτηκε και εφαρμόστηκε ο ξεχωριστός σε κάθε μονάδα έλεγχος με τη γενική επίβλεψη ενός κεντρικού. Στα δύο άκρα του κεντρικού διαδρόμου βρίσκονταν συνήθως η διοίκηση και η εκκλησία. Τα προαύλια τοποθετούνται στο ενδιάμεσο χώρο των κτιριακών μονάδων των κελιών.

Η φυλακή Κορυδαλλού κατασκευάστηκε το 1961 στην αραιοκατοικημένη περιοχή, τότε, του Κορυδαλλού και ξεκίνησε την λειτουργία της το 1967. Η αρχική κατασκευή θα περιελάμβανε έξι πτέρυγες με σύγχρονα κελιά, κέντρο ψυχικής υγείας και κοινωνικής έρευνας των καταδίκων<sup>27</sup>, νοσοκομείο κρατουμένων, τμήμα ανηλίκων και τμήμα κρατουμένων για τα χρέη.

Το συγκρότημα φυλακών αποτελούνταν από χωριστά τμήματα-πτέρυγες (ανδρών, γυναικών, μια ψυχιατρική κλινική και ένα κέντρο ανηλίκων). Το 1951 η περιοχή γνώρισε σημαντική πληθυσμιακή ανάπτυξη και το ίδιο έτος ιδρύθηκε και λειτουργούσε το τμήμα του Κέντρου κράτησης ανηλίκων, γνωστό και ως “Ασυλο”, το οποίο σταμάτησε τη λειτουργία του το 1984. Λίγα χρόνια αργότερα κατεδαφίστηκε και μεταφέρθηκε στον Αυλώνα και το 1995, τη θέση του πήραν δύο σχολικά κτίρια (Καλυμνίου, 2015). Τα κελιά, σε σχέση με αυτά των φυλακών που λειτουργούσαν στην περιφέρεια εκείνη την περίοδο, ήταν ευρύχωρα και διέθεταν γραφείο, νιπτήρα και λουτρό. Η φυλακή προβλεπόταν για 600 άτομα, τα οποία θα διέμεναν σε ατομικά κελιά, σήμερα όμως οι δικαστικές φυλακές Κορυδαλλού φιλοξενούν περίπου 2200 κρατούμενους, ενώ στο τμήμα του ψυχιατρείου φιλοξενούνται 360 έγκλειστοι ασθενείς υπό την επίβλεψη 2 γιατρών και 2 νοσοκόμων.<sup>28</sup>

Από τις έξι όμοιες πτέρυγες με εξωτερικά ατομικά κελιά που προβλέπονταν από το σχέδιο τελικά κατασκευάστηκαν οι τέσσερις, οι οποίες είναι τριών ορόφων με ένα υπόγειο. Στην συνέχεια όμως έγιναν διάφορες επεκτάσεις με την δημιουργία άλλων δυο κτιρίων κελιών των κρατουμένων, εκ των οποίων και η πτέρυγα ΣΤ’ η λεγόμενη “V.I.P.”. Η πτέρυγα ΣΤ’ κατασκευάστηκε το 1975 και λειτουργούσε για χρόνια ως χώρος αναψυχής των σωφρονιστικών υπαλλήλων, αν και η αρχική πρόθεση ήταν να λειτουργήσει ως πτέρυγα υψίστης ασφαλείας. Ανά περιόδους φιλοξενεί κρατούμενους που για λόγους ασφαλείας απομονώνονται από τους υπόλοιπους. Κάθε πτέρυγα κελιών στο σωφρονιστικό κατάστημα στον Κορυδαλλό διαθέτει υπόγειο, το οποίο χρησιμοποιείται είτε σαν αποθηκευτικός χώρος, είτε στεγάζει τα πειθαρχικά κελιά των φυλακών. Στα κελιά αυτά, που διαμορφώθηκαν το

ΚΟΡΥΔΑΛΛΟΣ



κάτοψη κελιού στις φυλακές Κορυδαλλού

27. Δήλωση του τότε αρμόδιου υπουργού Κ. Κάλλια, 1961 <http://www.mixanitouxronou.gr/otan-oloklirothi-i-epiplosis-den-tha-diaferi-kata-tipota-apo-ena-domatio-schetikos-kalou-xenodochiou-olo-to-reportaz-tou-1961-gia-tin-anegersi-protipon-filakon-koridallou-mono-to-el/>

28. <https://www.newsbeast.gr/weekend/arthro/812513/i-istoria-ton-fulakon-korudallou>

Baumettes Prison, Marseille, France



Terre Haute prison, Indiana



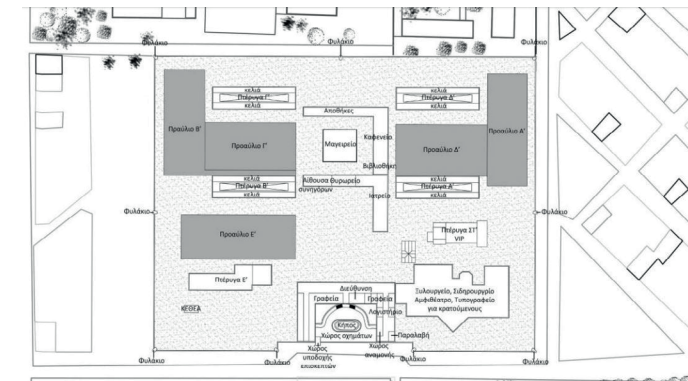
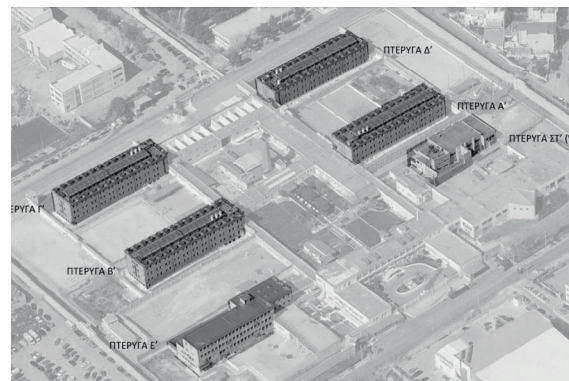


29. Συνέντευξη με τον Γιάννη Σερίφη, πρώην κρατούμενο στα «ειδικά» κελιά των φυλακών Κορυδαλλού. <https://akea2011.com/2013/02/13/arhitektonikifilakonapomonosis/>

2002, εγκλείονται για τιμωρία οι απείθαρχοι κρατούμενοι για διάστημα που δεν μπορεί να υπερβαίνει τις λίγες μέρες. Τα “ειδικά” κελιά, όπως είναι γνωστά, των φυλακών Κορυδαλλού έχουν διαστάσεις περίπου 2,5μ. επί 2,5μ., περιέχουν ένα τσιμεντένιο κρεβάτι, ένα μικρό στρογγυλό πλαστικό τραπέζι και μια πλαστική καρέκλα, ενώ διαθέτουν καλοριφέρ και τουαλέτα.<sup>29</sup>

Σήμερα, λοιπόν, υπάρχουν 8 κτίρια που περικλείουν τους προαύλιους χώρους, τα οποία επικοινωνούν μεταξύ τους με εσωτερικούς διαδρόμους στους οποίους παρεμβάλλονται βαριές κλειδωμένες φρουρούμενες καγκελόπορτες. Όλο το συγκρότημα λειτουργεί σαν δίκτυο μέσω των στεγασμένων αυτών διαδρόμων και έχει αφετηρία στην είσοδο του συγκροτήματος με το διοικητήριο.

Κατά τον Reebbs το δικτυακό σύστημα “πληροί τις περισσότερες προϋποθέσεις για την ικανοποίηση αναγκών αυξημένης πολυπλοκότητας, ιεράρχησης, απομόνωσης και ατομικής, ιδιαίτερης μεταχείρισης των φυλακισμένων” (Reebbs, 1698 σ. 38). Λόγω της επεκτασιμότητας αυτής της τυπολογίας, της επαρκούς επιτήρησης αλλά και της αυτονομίας που μπορούσε να έχει κάθε τμήμα της, αποτέλεσε ιδανική μορφή των καταστημάτων κράτησης καθώς ανταποκρίνεται στο μεγαλύτερο μέχρι και σήμερα πρόβλημά της, τον υπερπληθυσμό των κρατουμένων.





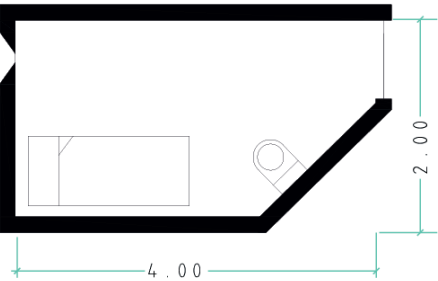
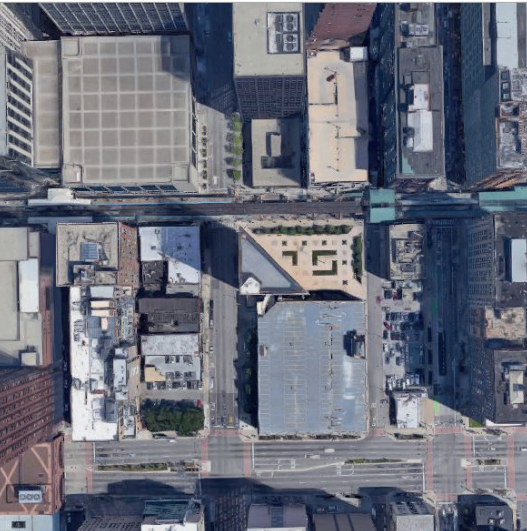
ΟΥΡΑΝΟΞΥΣΤΗΣ

Η διάταξη αυτή είναι μια μορφή που χρησιμοποιείται συνήθως για κράτηση μικρού χρονικού διαστήματος κυρίως σε δικαστήρια και αστυνομικά τμήματα. Τα κελιά των κρατουμένων αναπτύσσονται καθ' ύψος του κτιρίου και παρέχεται εύκολη κατανομή και διαχωρισμός των κρατουμένων, χωρίς να χάνεται ο κεντρικός έλεγχος. Το ύψος που χωροθετούνται τα κελιά προσδίδει ασφάλεια, και η κατανομή τους σε μικρό χώρο διευκολύνει την επιτήρηση. Ένα πολύ βασικό πλεονέκτημα όμως είναι ότι συνιστά την πλέον καταλληλότερη δομή για αστικές ζώνες γιατί έχει μεγάλη πυκνότητα κατοίκησης κάνοντας οικονομία χώρου. (Vessella, 2017 p. 21)

Στα πλαίσια της διερεύνησης για την αστική φυλακή, την λειτουργία, την ασφάλεια και την ένταξή της προέκυψε σχετικά πρόσφατα και η τυπολογία του ουρανοξύστη. Το 1922 παρουσιάστηκε για πρώτη φορά στο βιβλίο “Plans and Illustrations of Prisons and Reformatories” (μτφρ.: Σχέδια και Απεικονίσεις για Φυλακές και Αναμορφωτήρια) που δημοσιεύθηκε από τον αρχιτέκτονα Hastings H. Hart σε συνεργασία με τον αμερικανικό Άρειο Πάγο (Hastings, 1922). Το όραμα περιλάμβανε τη δημιουργία ενός πολυώροφου κτίσματος με χώρο για κρατούμενους που περιμένουν τη δίκη όπου συστεγάζονται και αίθουσες δικαστηρίων στα κατώτερα επίπεδα.<sup>30</sup>

Η φυλακή Metropolitan Correctional Center στο Σικάγο, σχεδιασμένη στο μοντέλο του ουρανοξύστη, από τον αρχιτέκτονα Harry Weese, ξεκίνησε να κατασκευάζεται το 1971 και άνοιξε το 1975. Το κτίριο έχει το σχήμα ενός ισοσκελούς τριγώνου με 28 επίπεδα, και η οροφή του λειτουργεί ως χώρος εκτόνωσης των κρατουμένων.<sup>31</sup> Η επιλογή του τριγωνικού σχήματος έγινε για ευκολία στην επιτήρηση των κρατουμένων από τους φύλακες. Σε κάθε όροφο τα κελιά διατάσσονται γύρω από ένα κοινωνικό χώρο για δημιουργικές δραστηριότητες. Τα κελιά σχεδιάστηκαν έτσι ώστε να είναι όσο το δυνατόν πιο άνετα. Κάθε κελί έχει ένα μακρόστενο παράθυρο (πλάτους 13cm) το οποίο αποτρέπει τους κρατούμενους να δραπετεύσουν, χωρίς την χρήση μεταλλικών μπαρών, και επιτρέπει το φυσικό φωτισμό εντός του κτιρίου<sup>32</sup>.

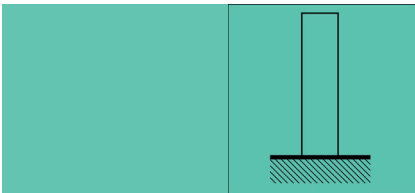
METROPOLITAN



κάτοψη κελιού στο Metropolitan Correctional Center

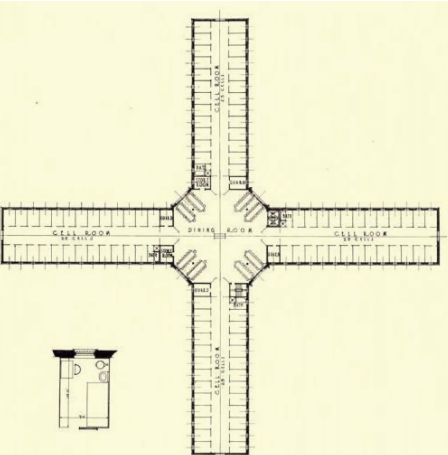
31. Baldwin, Ian (May 2011). “The Architecture of Harry Weese”. Places Journal.

32. <https://99percentinvisible.org/episode/episode-26-the-mcc-chicagos-jailhouse/>



30. Συνολικά το κτίσμα που σχεδιάστηκε στα πλαίσια του βιβλίου είχε μορφή ισοσκελούς σταυρού. Στο λειτουργικό πρόγραμμα περιλαμβάνονταν μια μικρή μονάδα νοσηλείας, γραφεία και εργαστήρια δημιουργικής απασχόλησης, και ένα χώρο γυμναστικής στο τελευταίο επίπεδο. ( Hasting , 1922)

Baumettes Prison, Marseille, France



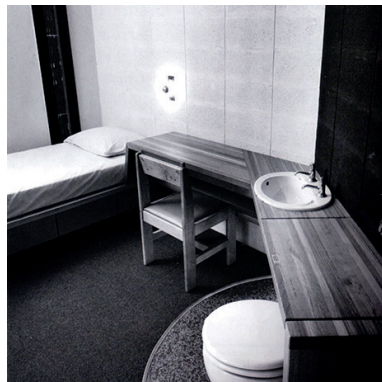
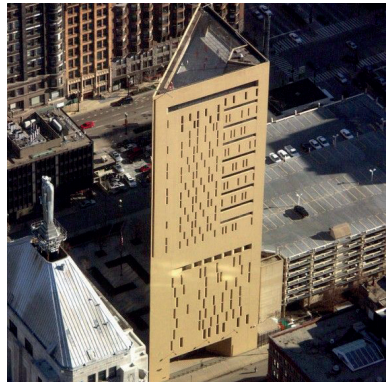
Terre Haute prison, Indiana



Metropolitan Correctional Center, New York







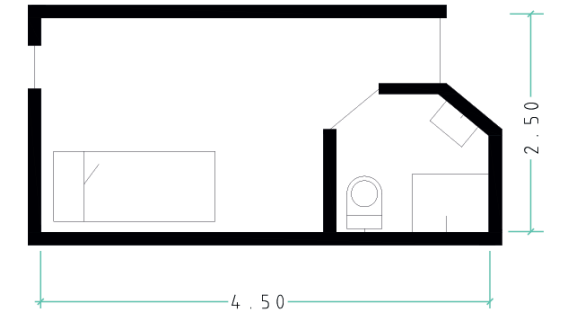


## CAMPUS

Η μορφή αυτή δεν είναι τυποποιημένη και αποτελείται από αυτόνομες, ξεχωριστές μονάδες, που βρίσκονται σε απόσταση μεταξύ τους. Συναντάται κυρίως στα καταστήματα κράτησης που λειτουργούν με βάση το σωφρονιστικό σύστημα ανοικτής μεταχείρισης, και συχνά σε ιδρύματα ανηλίκων. Μπορεί να συνδυάζει την ελευθερία των κτιρίων αυτής της μορφής με την υψηλή ασφάλεια, περικλείοντας τη φυλακή σε έναν συνδυασμό από εξωτερικούς φράχτες και ψηλούς τοίχους αν πρόκειται για φυλακές υψίστης ασφαλείας. Συχνά συνδυάζεται με άλλες τυπολογίες μιας και επιτρέπει την αυτόνομη λειτουργία κάθε επιμέρους δομής.

Ένα χαρακτηριστικό παράδειγμα και από τα πιο πρόσφατα συγκροτήματα φυλακών που έχουν χτιστεί είναι αυτό του Halden στην Νορβηγία. Η φυλακή αποτελείται από επτά κτίσματα με διαφορετικές λειτουργίες το καθένα. Είναι περιφραγμένα από δύο τείχη οκτώ και δέκα μέτρων. Στην είσοδο του συγκροτήματος υπάρχει το κτίριο της διοίκησης (A-block) στον οποίο βρίσκονται και οι χώροι επισκεπτηρίου, το κέντρο υγείας, χώροι άθλησης αλλά και μια μονάδα με τους νέους κρατούμενους και των ψυχικά ασθενών. Το μεγαλύτερο κτίριο (Y-block) είναι αυτό που περιλαμβάνει τις λειτουργίες της εκπαίδευσης, εργασίας και γνωστικών προγραμμάτων. Τα κελιά των κρατουμένων βρίσκονται σε δύο όμοια κτίρια δύο επιπέδων, αυτόνομα από τα άλλα κτίσματα (C-block και B-block). Κάθε κτίριο χωρίζεται σε τέσσερα τμήματα με κελιά σε κάθε επίπεδο. Κάθε πτέρυγα αποτελείται από 10 ή 12 ατομικά κελιά τα οποία έχουν έναν κοινό χώρο με θέα από δύο πλευρές, κουζίνα, τραπεζαρία, καθιστικό. Ένα δωμάτιο ανά δύο πτέρυγες προορίζεται για τον φύλακα που επιβλέπει τον κοινόχρηστο χώρο. Μεταξύ των κοινόχρηστων αυτών χώρων παρεμβάλλονται γραφεία και άλλες βοηθητικές λειτουργίες. Τα ατομικά κελιά είναι 10τ.μ. και περιέχουν ένα κρεβάτι, γραφείο, τηλεόραση, ένα μικρό ψυγείο και τουαλέτα με ντούς. Φυσικός φωτισμός διέρχεται από ένα μακρόστενο παράθυρο το οποίο δεν έχει κάγκελα, όπως συνηθίζεται. Επίσης, υπάρχει εξωτερικά της περιμέτρου της φυλακής ένα διώροφο κτίριο ( "halfway house" ) όπου μένουν οι κρατούμενοι πριν επιστρέψουν στην κοινωνία και λειτουργεί ως ένα επιπλέον στάδιο επανακοινωνικοποίησης. Στον χώρο αυτό μπορούν να μείνουν 24 άτομα σε δίκλινα δωμάτια.

## HALDEN



κάτοψη κελιού στη φυλακή του Halden

Rikers island



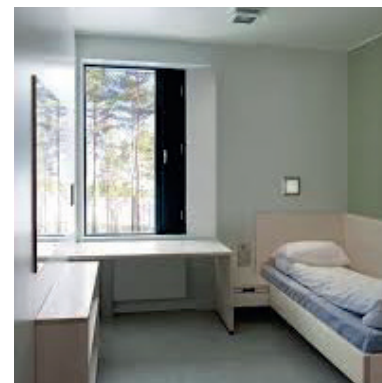
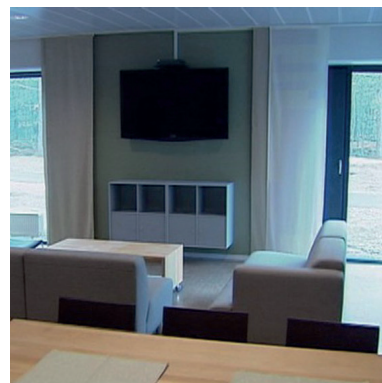
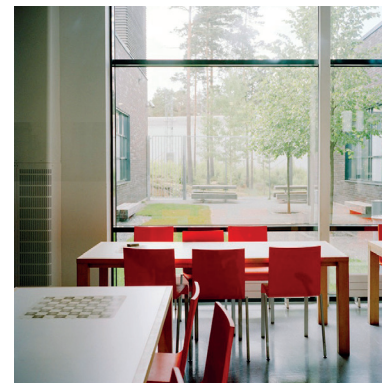
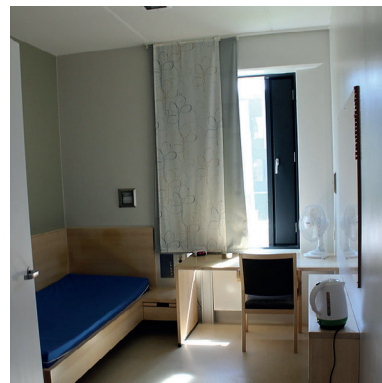
Morgantown Federal Correctional Institution



Storstrom, Denmark









## Η ΣΧΕΣΗ ΜΕ ΤΗ ΓΥΡΩ ΠΕΡΙΟΧΗ

Ως προς την οριοθέτηση του χώρου της φυλακής σε σχέση με το άμεσο και ευρύτερο περιβάλλον του πρέπει να εξεταστεί τόσο η ίδια του η περίφραξη όσο και η θέση του σε σχέση με άλλους χώρους όμορους ή μη. Ενώ συνήθως οι φυλακές υψίστης ασφαλείας χτίζονται σε αγροτικές περιοχές έξω από τα όρια της πόλης, το μεγαλύτερο ποσοστό βρίσκεται σε αστικές περιοχές και ιδίως κοντά στα δικαστήρια (Kessler, 2000 p. 91).

Η φυλακή είναι ένα δημόσιο κτίριο, αλλά η σχέση που αναπτύσσει με τη γύρω περιοχή, αστική ή μη, είναι αντιθετική. Το τείχος που υψώνεται μεταξύ της φυλακής “οχυρού” και του περιβάλλοντός της ορίζει τη φυλακή σαν υποσύνολο του ευρύτερου κοινωνικού συνόλου που όμως αντιμετωπίζεται σαν να μην εντάσσεται και σαν κάτι “μη φυσιολογικό” (Fairweather, 2000 p. 47), καθώς φιλοξενεί όσους δεν συμβάδισαν τους “κανόνες” της κοινωνίας αυτής. Και σε περιπτώσεις όμως που το όριο είναι φυσικό, όπως συμβαίνει σε φυλακές-νησιά, ή όταν είναι πιο ήπιο, όπως σε αγροτικές φυλακές ελάχιστης ασφάλειας, η αντιθετική σχέση της φυλακής με το περιβάλλον της είναι αισθητή.

Ένα χαρακτηριστικό παράδειγμα είναι οι φυλακές του Κορυδαλλού με έντονη αντιθετική σχέση με την πόλη. Τα τείχη της φυλακής δημιουργούν ένα σαφές όριο που λειτουργεί και πρακτικά και συμβολικά. Έχουν ύψος περίπου τριών μέτρων και πάχος μισού μέτρου και είναι κατασκευασμένο από δύο στρώσεις πέτρας. Λόγω όμως του ότι τόσο τα κτίσματα της φυλακής όσο και τα γύρω κτίρια έχουν αρκετά μεγαλύτερο ύψος υπάρχει οπτική και λεκτική πολλές φορές επαφή μεταξύ τους, ιδίως με τα παρακείμενα σχολεία. Αυτός είναι και ένας από τους λόγους που οι κάτοικοι εκφράζουν συνεχώς την επιθυμία τους να απομακρυνθούν οι φυλακές από την περιοχή. (Καλυμνίου, 2015) Ίδια προβλήματα παρατηρούμε γενικότερα σε φυλακές που βρίσκονται εντός πόλης και υψώνεται ένα τείχος μεταξύ αυτής και της περιοχής στην οποία βρίσκονται, όπως είναι το Eastern State Penitentiary και το Sing-Sing που αναλύθηκαν νωρίτερα. Το γεγονός ότι δεν υπάρχει καμία προσπάθεια ένταξης εντείνει και την ετεροτοπική φύση της φυλακής.

Στο παράδειγμα του Main Bridewell στο Λίβερπουλ παρατηρούμε ότι όταν κατασκευάστηκε ακολουθούσε την αρχιτεκτονική των γειτονικών κτιρίων με αποτέλεσμα να δημιουργείται μια ενιαία όψη. Το μέγεθος της φυλακής αλλά και τα υλικά που χρησιμοποιήθηκαν συνετέλεσαν στην ένταξή της στην περιοχή. Συχνά, σε παραδείγματα ίδιας τυπολογίας ή ιστορικής περιόδου, τέτοια κτίσματα εντάσσονται στην περιοχή μιας και αποτελούν μέρος του ιστορικού ιστού της πόλης, αν και σπανίως λειτουργούν ως σήμερα.

Πολλές αρχιτεκτονικές προσεγγίσεις εξαλείφουν το τείχος και προτείνουν μια όψη που θα συνδιαλέγεται απευθείας με τον έξω κόσμο. Όπως στην περίπτωση του Metropolitan Correctional Center στο Σικάγο, αλλά και στις περισσότερες φυλακές που σχεδιάστηκαν στην τυπολογία του ουρανοξύστη, παρατηρείται η εξαίλιψη του ορίου μιας και η ασφάλεια επιτυγχάνεται μέσω του ύψους. Βλέπουμε λοιπόν την περίπτωση που το ίδιο το κτίριο λόγω της αρχιτεκτονικής του δομής να λειτουργεί ως όριο. Λόγω τυπολογίας τα συγκεκριμένα κτίρια εντάσσονται εύκολα στην πόλη, μιας και είναι η αφετηρία της δημιουργίας τους, και “απορροφούνται από τον ιστό της” δημιουργώντας ένα “αόρατο πέπλο” ως προς την λειτουργία τους. Όταν όμως γίνει γνωστό στον περαστικό/κάτοικο η λειτουργία του χαρακτηρίζεται αμέσως ως “μνημείο του εγκλήματος” και η όποια κάλυψη-ένταξη χάνεται. (Tamara Cartwright, 2014) Βασικό μειονέκτημα που παρουσιάζει αυτή η τυπολογία είναι η δυσαναλογία στη σχέση κλειστού και υπαίθριου χώρου καθώς στερεί χρηστικές δυνατότητες απαραίτητες για την λειτουργία ιδρυμάτων μακροπρόθεσμης κράτησης. (Vessella, 2017 p. 21)

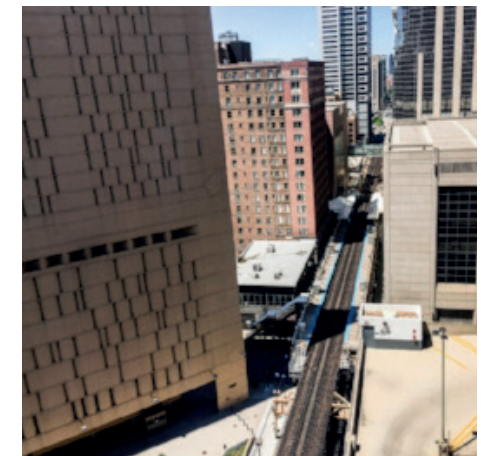
Οι προσπάθειες, λοιπόν, αυτές δεν απέδωσαν καρπούς μιας και η ασφάλεια που προσφέρει η αυστηρή περίφραξη την καθιέρωσε σαν βασικό στοιχείο. Ακόμα και σε περιπτώσεις όπως το Halden, παρόλη την ανοικτή και ελεύθερη διάταξη στο εσωτερικό, το τείχος αποτελεί ένα συμπαγές και καθοριστικό όριο με την έξω περιοχή χωρίς να τις αφήνει να συνδιαλλαθούν. Απόρροια όσων αναφέρθηκαν είναι η υποβάθμιση των περιοχών που χωροθετούνται οι φυλακές, παρότι υπάρχουν πολλά παραδείγματα που το κτίριο της φυλακής γειτνιάζει με σχολεία, γήπεδα και πολυσύχναστους δρόμους. Είναι



Main Bridewell, Liverpool

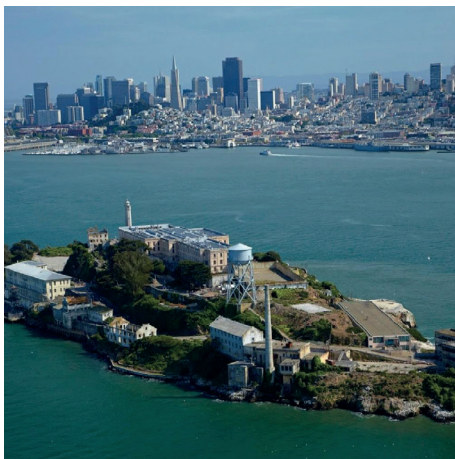


Eastern State Penitentiary, Philadelphia



Metropolitan Correctional Center, Chicago





Alcatraz prison, San Francisco



Halden prison, Norway

33. Η Καλυμνίου Αλεξάνδρα στα πλαίσια της ερευνητικής της εργασίας για το Πανεπιστήμιο Πατρών το 2015 εκπόνησε επιτόπια έρευνα τεκμηριώνοντας και καταγράφοντας τις απόψεις κατοίκων και ειδικών αναφορικά με το θέμα της ένταξης του καταστήματος κράτησης του Κορυδαλλού. Η μελέτη αποφαίνεται πως αν αποφασιστεί να μην απομακρυνθεί η φυλακή από την περιοχή, τότε θα πρέπει να ληφθούν μέτρα που θα συμβάλλουν στην αποτελεσματικότερη ένταξη, όπως μεταξύ άλλων: βελτιωτικές επεμβάσεις στο οδικό δίκτυο, δημιουργία ζώνης πρασίνου που θα συμβάλει στην μείωση της ηχορύπανσης από τη φυλακή, μείωση του αριθμού των κρατουμένων, βελτίωση της ίδιας της λειτουργίας της φυλακής, κ.α..

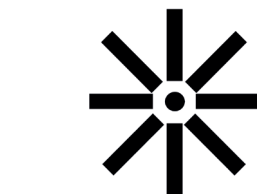
πιθανό, όπου τα αρχιτεκτονικά στοιχεία, τα υλικά και η κλίμακα συμβαδίζουν με αυτά της ευρύτερης περιοχής, να δίνεται η αίσθηση ένταξης, αλλά τα ποιοτικά χαρακτηριστικά και η χρήση του χώρου υποσκελίζουν τα παραπάνω.

Είναι φανερό πως με τον μεγάλο αριθμό αστικών φυλακών ανά τον κόσμο είναι αναγκαίο να βρεθεί μια ισορροπία μεταξύ ένταξης και ασφάλειας. Πρέπει να προσδιοριστεί, λοιπόν, η λεπτή γραμμή που μπορεί να εξασφαλίσει την δημιουργία ενός περιβάλλοντος που θα προετοιμάσει τους τρόφιμους για την επανένταξή τους, αμβλύνοντας την καταπιεστική ατμόσφαιρα των όσων βιώνουν από μέσα αλλά και από έξω. (Fairweather, 2000 σ. 47) Με αυτόν τον τρόπο ρηγματώνονται τα όρια μεταξύ του ετεροτοπικού χώρου και του συνόλου που τον περιβάλλει στον οποίο εξ ορισμού εντάσσεται -τουλάχιστον γεωγραφικά.

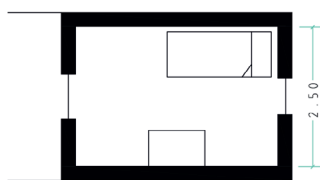
Μια περίπτωση που κάτι τέτοιο συμβαίνει είναι η φυλακή Bastoy στην Νορβηγία, που αναφέρθηκε νωρίτερα. Στο ομώνυμο νησί τα κτίρια της φυλακής δεν έχουν κανένα τεχνητό όριο και θυμίζουν μικρό χωριό. Οι κάτοικοι της γύρω περιοχής επισκέπτονται τις παραλίες του, δημιουργώντας την αίσθηση του “φυσιολογικού” ενταγμένου στην κοινωνία χώρου. Λόγω του ότι είναι ένα κατάστημα ανοικτής κράτησης ενθαρρύνεται η αλληλεπίδραση κρατούμενου και περιβάλλοντος, τόσο με την φύση όσο και με τους επισκέπτες.

Συμπερασματικά, ενώ υπάρχουν οι βάσεις που θα επέτρεπαν την ομαλή συνύπαρξη φυλακής και περιβάλλοντος, σε πολλές περιπτώσεις κάτι τέτοιο δεν συμβαίνει στον επιθυμητό βαθμό. Μιας και στις περαστικές φυλακές το πρόβλημα της ένταξης δεν μοιάζει να είναι τόσο έντονο, πολλές σύγχρονες μελέτες επικεντρώνονται στο ζήτημα της ένταξης της αστικής φυλακής. Σε μία γειτονιά που τηρεί προϋποθέσεις όπως η σωστή χωροθέτηση στο άκρο της περιοχής, η τήρηση κανόνων ασφαλείας και η διακριτικότερη αστυνόμευση που δεν προκαλεί όχληση και αναστάτωση ταυτόχρονα με έναν σχεδιασμό ικανό να κάνει μια σωστή πολεοδομική συρραφή, μπορούν να κάνουν μια αστική φυλακή να λειτουργεί μαζί με τη γύρω περιοχή σαν ένα οργανικό σύνολο.<sup>33</sup> Άλλωστε η τακτική απομάκρυνση της φυλακής και η χωροθέτησή της “μακριά από τους κοινωνικούς χώρους αποκαλύπτει την τάση

απόρριψης μάλλον παρά αναμόρφωσης” και εξισώνει τη φυλάκιση με “οριστική διαγραφή του ατόμου” και εξαναγκάζει την “χωροθέτησή του σε μια ετεροτοπία” (Γκανιάτσας, 1990 σ. 60).

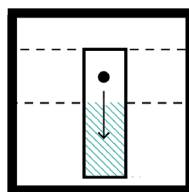


39° 58' 6.2" N, 75° 10' 21.55" W  
 Eastern State Penitentiary  
 Philadelphia, PENNSYLVANIA, USA  
 1825-1971  
 JOHN HAVILAND  
 500 άτομα  
 ΕΝΤΟΣ ΠΟΛΗΣ  
 ΚΛΕΙΣΤΟ [ μουσείο ]  
 «απομονωτικό σύστημα»



500 κελιά  
 9m<sup>2</sup>  
 «εξωτερικά κελιά»

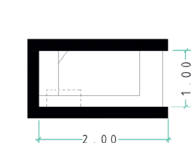
εκτόνωση σε ατομική αυλή  
 [όριο-τοίχος]



ESP



41° 9' 6" N, 73° 52' 8" W  
 Sing-Sing [κτίριο 1825]  
 Ossining, NEW YORK, USA  
 1828-1943  
 Elam Lynds [επίβλεψη]  
 1200 άτομα  
 ΕΝΤΟΣ ΠΟΛΗΣ  
 ΚΛΕΙΣΤΟ [αυτό το τμήμα μόνο]  
 «μικτό σύστημα»

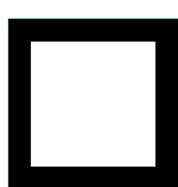


1200 κελιά  
 2m<sup>2</sup>  
 «εσωτερικά κελιά»

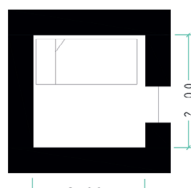
εκτόνωση γύρω από το κτίριο  
 [όριο-τοίχος]



SSO



53° 24' 33.48" N, 2° 59' 12.84" W  
 Main Brixton  
 LIVERPOOL, ENGLAND  
 1867-1999  
 JOHN WEIGHTMAN  
 90 άτομα  
 ΕΝΤΟΣ ΠΟΛΗΣ  
 ΚΛΕΙΣΤΟ [τώρα ξενοδοχείο]

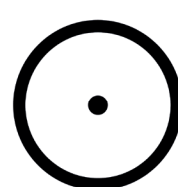


90 κελιά  
 4m<sup>2</sup>  
 «εξωτερικά κελιά»

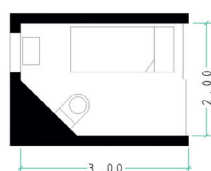
εκτόνωση σε εσωτερική αυλή  
 [όριο-τοίχος]



MBL



41° 34' 43" N, 88° 5' 40" W  
 Stateville [ F-House ]  
 Crest hill, ILLINOIS, USA  
 1925-2016 ( «F - House» )  
 [επιρροή από Jeremy Bentham]  
 348 άτομα  
 ΕΚΤΟΣ ΠΟΛΗΣ  
 ΚΛΕΙΣΤΟ [αυτό το τμήμα μόνο]

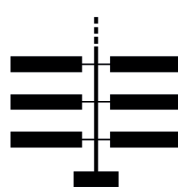
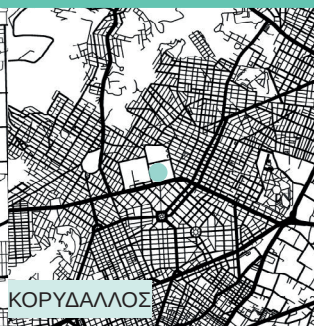


200 κελιά  
 5.5m<sup>2</sup>  
 «εξωτερικά κελιά»

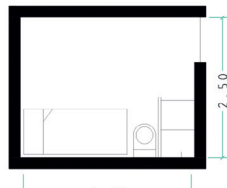
εκτόνωση γύρω από το κτίριο  
 [όριο-τοίχος]



SCC



37° 58' 56" N, 23° 38' 50" W  
 Φυλακές Κορυδαλλού  
 ΠΕΙΡΑΙΑΣ, ΕΛΛΑΔΑ  
 1867  
 -  
 1721 άτομα  
 ΕΝΤΟΣ ΠΟΛΗΣ

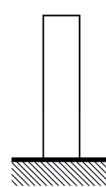


600 κελιά  
 7.5m<sup>2</sup>  
 «εξωτερικά κελιά»

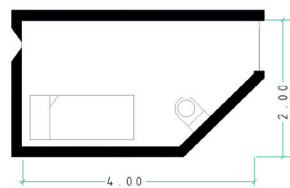
εκτόνωση γύρω από το κτίριο  
 [όριο-τοίχος]



KRD



41° 52' 36" N, 87° 37' 50" W  
 Metropolitan Correction Center  
 Chicago, ILLINOIS, USA  
 1975  
 HARRY WEESE  
 683 άτομα  
 ΕΝΤΟΣ ΠΟΛΗΣ

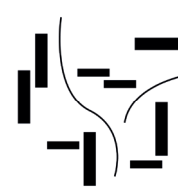


500 κελιά  
 8m<sup>2</sup>  
 «εξωτερικά κελιά»

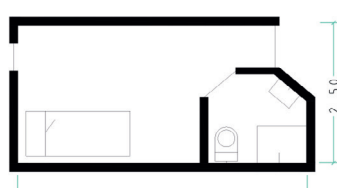
εκτόνωση σε εσωτερική αυλή  
 [κανένα όριο]



MCC

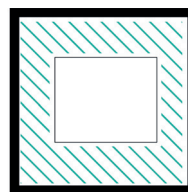


59°8'25.703"N 11°17'11.55"E  
 Halden prison  
 Halden, ØSTFOLD, NORWAY  
 2010  
 Erik Møller & HLM Arkitektur AS  
 251 άτομα  
 ΕΚΤΟΣ ΠΟΛΗΣ



260 κελιά  
 10m<sup>2</sup>  
 «εξωτερικά κελιά»

εκτόνωση γύρω από το κτίριο  
 [όριο-τοίχος]



HLD

[5]



## Ο ΚΙΝΗΜΑΤΟΓΡΑΦΟΣ ΩΣ ΠΗΓΗ ΠΛΗΡΟΦΟΡΗΣΗΣ

Ο ορισμός για τους ετεροτοπικούς χώρους πέρα από το να προσδιορίζει την κοινωνική λειτουργία μέσα στα όριά τους και στη σχέση τους με τη γύρω περιοχή, ρίχνει ταυτόχρονα φως και στο πως αντιμετωπίζεται από το κοινωνικό σύνολο έξω από αυτούς. Ένας τόπος ετεροπροσδιορίζεται, όπως αναφέρθηκε και στο σχετικό κεφάλαιο, μέσω της αντίθεσής του με το περιβάλλον του συνεπώς ο τρόπος που τον αντιμετωπίζουν οι γύρω του τον χαρακτηρίζει σε μεγάλο βαθμό.

Ο ίδιος ο χώρος της φυλακής είναι ένας χώρος που λόγω της φύσης του δεν επισκέπτεται κάποιος ελεύθερα. Ταυτόχρονα, είναι αρκετά σπάνιο να γίνεται γνωστή η αρχιτεκτονική δομή και η εσωτερική οργάνωση μιας φυλακής όσο είναι ακόμα εν λειτουργία. Έρευνες στο Ηνωμένο Βασίλειο δείχνουν πως οι περισσότεροι άνθρωποι δεν γνωρίζουν και δεν μπορούν καν να προσδιορίσουν τον αριθμό των κρατούμενων στις φυλακές της χώρας (Roberts, 2002) και η γνώση που έχουν για τη διαβίωσή τους στις φυλακές αλλά και για τον χώρο καθαυτό προέρχεται συχνά από τα μέσα ενημέρωσης και τις εικόνες που έχουν συλλέξει από τηλεοπτικές σειρές και ταινίες.

Είναι γνωστό πως τα μέσα ενημέρωσης διαμορφώνουν την αντίληψη της κοινωνικής πραγματικότητας (Bougadi, 2016 p. 1). Η εικόνα που παρουσιάζουν -ειδησεογραφική ή ανθρωποκεντρική- επηρεάζει κατ' επέκταση την κοινή γνώμη. Γι' αυτό και η προβολή της δικαιοσύνης έχει δεχτεί αυστηρή κριτική στο παρελθόν λόγω του ότι προωθεί πολλές φορές το φόβο και τις προκαταλήψεις (Altheide, 2002). Έχει παρατηρηθεί πως με την πάροδο του χρόνου ο τρόπος που αναπαρίσταται η φυλακή έχει αλλάξει: από τις ηθικοπλαστικές προθέσεις της "Μεγάλης Ύφεσης" (Great Depression) μετά το 1929, αργότερα με τις επιδείξεις εξουσίας και της περιοριστικής δύναμης της φυλακής και πιο πρόσφατα με διαφορετικές και πιο φιλόδοξες προσεγγίσεις αναφορικά με τον ρόλο και τη λειτουργία των φυλακών (Wilson, et al., 2004).

Αντίστοιχα και οι παραστατικές τέχνες προσεγγίζουν ζητήματα που αφορούν στη φυλακή είτε απεικονίζοντας τον χώρο είτε, από την ανθρωπολογική σκοπιά, τη ζωή των κρατουμένων. Η εικόνα και οι πληροφορίες, όμως, που έχει ο περισσότερος κόσμος για την φυλακή βασίζεται κυρίως στον κινηματογράφο και την τηλεόραση μιας και είναι τα μέσα με την μεγαλύτερη επιρροή και απήχηση (Freeman, 1998). Αυτό καθιστά αυτά τα δύο μέσα την πιο σημαντική πηγή πληροφόρησης και έρευνας όσον αφορά την λειτουργία των φυλακών και την ζωή σε αυτές.

Σύμφωνα με τους Wilson & O'Sullivan (Wilson, et al., 2004 p. 192) "το δράμα της φυλακής μπορεί να αποτελέσει μια πηγή φαντασίας" που μπορεί να μεταφέρει εικόνες, συναισθήματα και εντυπώσεις από την εμπειρία της φυλακής. Μέσω τηλεοπτικών σειρών, αντί ταινιών, προβάλλεται η ζωή σε αυτήν αναλυτικότερα καθώς υπάρχει η ευχέρεια χρονικά να αναπτυχθούν το σενάριο αλλά και οι χαρακτήρες των πρωταγωνιστών. Στον κινηματογράφο, το σωφρονιστικό κατάστημα απεικονίζεται, συχνά, σαν ένας επικίνδυνος χώρος διαβίωσης και το επίκεντρο της προσοχής είναι κατ' επέκταση η ασφάλεια, η απειλή και το ρίσκο του να υπάρχουν σε έναν τέτοιο χώρο (Bougadi, 2016 p. 1). Οι αναπαραστάσεις της φυλακής στον κινηματογράφο – τα λεγόμενα Prison Movies – αλλά και στην τηλεόραση, είναι κάτι που γίνεται από τις απαρχές και των δύο μέσων. Έχουν απήχηση στο κοινό

34. Rafter Nicole, *Shots in the Mirror: Crime Films and Society*, New York: Oxford University Press, 2006, σελ. 265

35. T. Leitch, 2004, *Crime Films*, Cambridge University Press, σελ. 16

36. <https://www.archdaily.com/597008/through-the-lens-when-hollywood-designs-prisons> "Through the Lens: When Hollywood Designs Prisons", Charlotte Neilson, 2015.

καθώς ικανοποιούν βασικές ανάγκες του θεατή όπως η ταύτιση και η συναισθηματική του εμπλοκή μιας και μπορεί να αφορούν πραγματικά γεγονότα ενώ ταυτόχρονα καλύπτουν την περιέργεια για το πως είναι η ζωή στο ανεξερεύνητο για πολλούς πλαίσιο της φυλακής.<sup>34</sup> "Τα Prison Movies ασχολούνται με τη φύση της νομικής και ηθικής ευθύνης και ενοχής με σκοπό να μελετήσουν πως το άτομο μπορεί να βιώσει την τελετουργία του ποινικού συστήματος"<sup>35</sup>. Χώροι καταστημάτων κράτησης απεικονίζονται αμέτρητες φορές σε ταινίες αλλά σπανίως ωραιοποιούνται, κάτι που έχει ενδιαφέρον μιας και οι εταιρίες παραγωγής του Hollywood τείνουν συχνά να κάνουν το αντίθετο σε θέματα που αφορούν εγκληματικές και παραβατικές συμπεριφορές.<sup>36</sup>

Η επιλογή του κινηματογραφικού χώρου σε κάθε ταινία ή τηλεοπτική σειρά είναι σημαντική απόφαση καθώς φέρει νοήματα και ορίζει το συναισθηματικό πεδίο του θεατή. Ο χώρος, άλλωστε, δεν είναι απλώς ένα σκηνικό για τη δράση των χαρακτήρων αλλά συστατικό της ίδιας τους της ταυτότητας, ως το πεδίο που καλλιεργούνται και αναδύονται οι ανθρώπινες συμπεριφορές αλλά και ως συμβολικό πεδίο αντανάκλασης του ψυχισμού του ήρωα.

## Η ΦΥΛΑΚΗ ΩΣ ΣΚΗΝΙΚΟ στον κινηματογράφο και την τηλεόραση

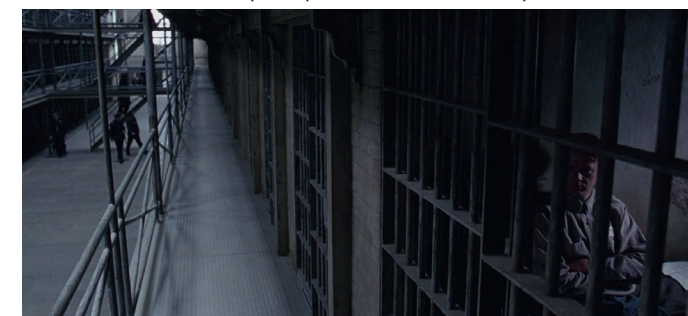
Υπάρχουν αρκετά παραδείγματα όπου μια φυλακή ή μέρος αυτής χρησιμοποιείται σε μια ταινία με σκοπό την όσο το δυνατόν πιο πιστή μεταφορά της ζωής της σε αυτή. Η ταινία *The Shawshank Redemption* (1995), ένα από τα γνωστότερα παγκοσμίως παραδείγματα, είναι γυρισμένη στο State Reformatory στο Mansfield του Ohio. Πρόκειται για ένα συγκρότημα κτιρίων που οικοδομήθηκε το 1886 από τον Levi T. Scofield και λειτούργησε ως φυλακή μέχρι και το 1990. Για τους σκοπούς της ταινίας, πέρα των υπολοίπων χώρων που γυρίστηκαν στο Mansfield, κατασκευάστηκαν σε στούντιο εξωτερικά κελιά, αντί των εσωτερικών που ήδη είχε, για να αναπαραστήσουν τον χώρο των κρατουμένων. Αυτή η αλλαγή του σκηνικού των κελιών είναι μια σκηνοθετική επιλογή που βοηθάει στην αλληλεπίδραση των χαρακτήρων της ταινίας κατά την διάρκεια του εγκλεισμού τους, μιας και έτσι έχουν

οπτική επαφή μεταξύ τους. Η παλαιότητα του κτίσματος με την "πατίνα" των υλικών, το περιορισμένο φως στο εσωτερικό που μοιάζει απόκοσμο και η επιβλητικότητα της εισόδου του που συμβολίζει το όριο μεταξύ ελευθερίας και περιορισμού είναι κάποια από τα στοιχεία που αποδίδονται από τα πλάνα της ταινίας κατευθύνοντας τα συναισθήματα του θεατή.

Ένα ακόμη παράδειγμα φυλακής που έχει γίνει σκηνικό στον κινηματογράφο αλλά και στην τηλεόραση είναι το Alcatraz στο San Francisco. Η ιδιαιτερότητα της τοποθεσίας -μιας και η φυλακή καταλαμβάνει όλη την έκταση ενός νησιού απέναντι από το λιμάνι του San Francisco- καθώς και η φήμη που την ακολουθεί -μια φυλακή από την οποία ισχυρίζονται ότι είναι αδύνατο να αποδράσουν οι πιο επικίνδυνοι και διάσημοι εγκληματίες- τράβηξαν το ενδιαφέρον των σκηνοθετών αλλά και του κοινού. Η φυλακή του Alcatraz είναι μια κατ' εξοχήν ετεροτοπική φυλακή, μιας και ανταποκρίνεται απόλυτα στο τρίπτυχο του Foucault "απομόνωση, επιτήρηση, πειθαρχία" (Foucault 1979) με τη θάλασσα να παρεμβάλλεται σαν όριο μεταξύ των δύο λειτουργικά εξαρτώμενων αλλά κοινωνικά διαχωρισμένων "ομοίων" και "άλλων".

Συχνά, για νομικούς ή οικονομικούς λόγους, το σκηνικό στον κινηματογράφο και στην τηλεόραση είναι τεχνητό. Στις περιπτώσεις αυτές οι δημιουργοί της ταινίας βασίζονται σε παραδείγματα υπαρκτών κτιρίων φυλακών ή οραματίζονται κάτι καινοτόμο και συχνά φουτουριστικό. Οι σκηνοθέτες κατ' αυτό τον τρόπο γίνονται "αρχιτέκτονες" και αποτυπώνουν τις επιβολές της δικής τους φαντασίας για τον εγκλεισμό. Η φυλακή, όπως αναφέρθηκε στο σχετικό κεφάλαιο, είναι ετεροτοπικός χώρος, ριζικά διαφορετικός και αντίθετος από το περιβάλλον του, αλλά παράλληλα και το αντίθετο της ουτοπίας κατά τον Foucault (Foucault, 1984). Τροφοδοτεί όμως πολλές εικόνες ουτοπιών στο φαντασιακό, ιδίως σε εκείνον που προσπαθεί να οραματιστεί τη φυλακή με άλλους όρους.

The Shawshank Redemption ( Frank Darabont, 1994)





37. «Οι σκηνοθέτες είναι σαν τους αρχιτέκτονες του σινεμά. Η αρχιτεκτονική είναι σαν μια σκηνή από μια ταινία όπου η ιστορία είναι η ζωή, το σενάριο υπαγορεύεται από τη χρήση του κτιρίου και οι ηθοποιοί είναι οι κάτοικοί του. Ένας λαβύρινθος όπου όλοι - χαρακτήρες, σκηνοθέτης, κοινό - χάνονται και βρίσκονται στην ένταση των συναισθημάτων τους.» αρχιτέκτονας, illustrator και σινεφίλ Φεντερίκο Μπαμπίνα.

38. Τα ονόματα των χαρακτήρων είναι βασισμένα σε υπαρκτά καταστήματα κράτησης και αντιπροσωπεύουν τον χαρακτήρα του καθενός. Quentin (San Quentin State Prison, California), Holloway (Holloway, London), Kazan (Tatarstan, Russia), Rennes (Brittany, France), Alderson (West Virginia, USA) and Leaven and Worth (Leavenworth, Kansas, USA)

39. Στην πραγματικότητα, λόγω χαμηλού κόστους, όλες οι σκηνές γυρίστηκαν στον ίδιο κατασκευασμένο χώρο και οι ψηφιακές οθόνες ήταν πάνελ που περιείχαν διαφορετικού χρώματος τζελ για την αναπαράσταση του κάθε διαφορετικού δωματίου.

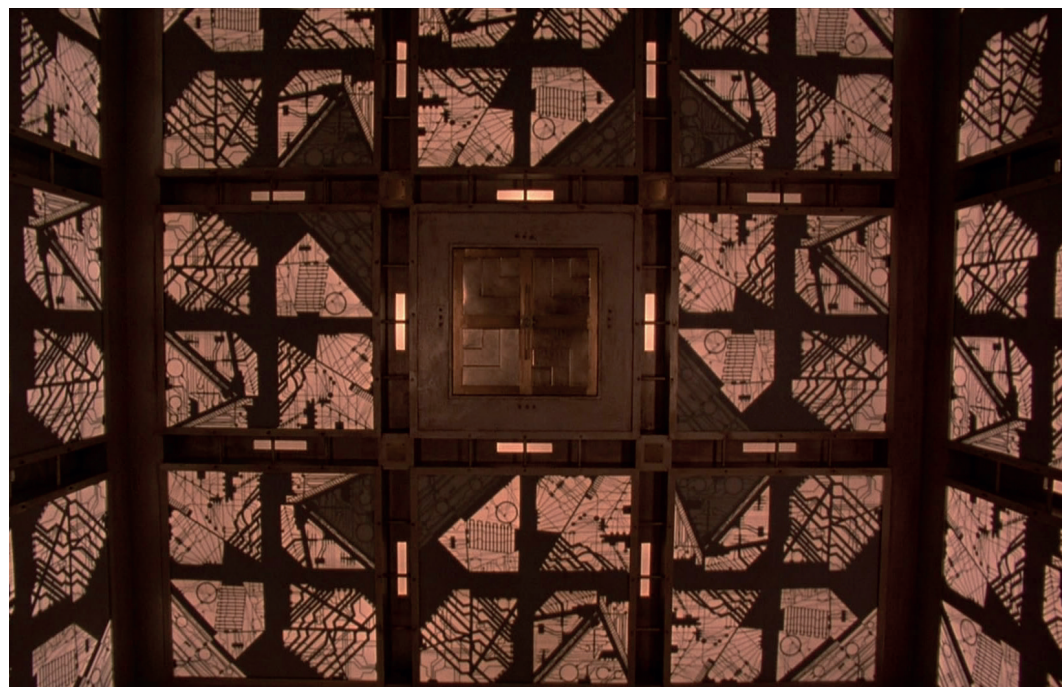
Συχνά, όταν ο σκηνοθέτης-αρχιτέκτονας<sup>37</sup> δημιουργεί ένα τέτοιο χώρο είναι καθοριστικής σημασίας για την πλοκή και την εξέλιξη της ιστορίας. Όπως για παράδειγμα στην ταινία Cube (1997) η οποία πρόκειται για την ιστορία έξι αγνώστων<sup>38</sup> που βρίσκονται παγιδευμένοι σε ένα δωμάτιο σε σχήμα κύβου, στο οποίο συνδέονται άλλα έξι οπτικά όμοια δωμάτια, σε κάθε του πλευρά. Τελικά αποκαλύπτεται ότι και αυτά συνδέονται με ακόμα περισσότερα πανομοιότυπα δωμάτια, δημιουργώντας μια τεράστια κυβική φυλακή.

Οι τοίχοι του δωματίου αποτελούνται από ψηφιακές οθόνες που προβάλλουν εναλλασσόμενες εικόνες ακαθόριστων μορφών, με αποτέλεσμα οι κρατούμενοι να αποπροσανατολίζονται και να γίνεται η διαμονή τους όλο και πιο ανυπόφορη. Στο κέντρο κάθε πλευράς του δωματίου (συμπεριλαμβανομένου της οροφής και του πατώματος) υπάρχει μια μικρή τετράγωνη πόρτα που θυμίζει αεραγωγό και οδηγεί στα διπλανά δωμάτια.<sup>39</sup> Η ιδέα αυτής της φυλακής αποτελεί προϊόν φαντασίας του σκηνοθέτη Vincenzo Natali με

σκοπό να εντείνει την δυσμενή ψυχολογική κατάσταση στην οποία βρίσκονται οι πρωταγωνιστές εστιάζοντας στο φόβο του αγνώστου και την σύγχυση του αποπροσανατολισμού. Ο Natali απογυμνώνοντας τον θεσμό της φυλακής από τις λειτουργικές και νομικές προδιαγραφές του, αποδίδει τον συναισθηματισμό ενός τέτοιου χώρου. Ως σκηνοθέτης-αρχιτέκτονας, λοιπόν, δημιουργεί μια χωρική έκφραση του συναισθήματος του εγκλεισμού. Αυτός ο χώρος αποτελεί μια ουτοπία “που αντανακλά μια φαντασίωση και μια εξιδανικευμένη μορφή της πραγματικότητας ή αντίθεσης σε αυτήν” (Foucault, 1984)

“Δεν είναι μόνο η στόχευση προς το μέλλον που χαρακτηρίζει την επαναστατική επιθυμία υπέρβασης του υπάρχοντος. (...) Όσο μακρινό και να φαντάζει το μέλλον, για να σιγουρευτεί η ετερότητά του πρέπει να κοπούν οι γέφυρες, η αλυσίδα του χρόνου πρέπει να σπάσει. Όμως το “άλλο”, το απόλυτο έτερο, βρίσκεται έξω. Δεν είναι τυχαίο που μια χωρική μεταφορά τροφοδοτεί και σιγουρεύει την εικόνα ενός μέλλοντος ριζικά διαφορετικού.” (Σταυρίδης, 1998 σ. 51)

The Cube (Vincenzo Natali, 1997)



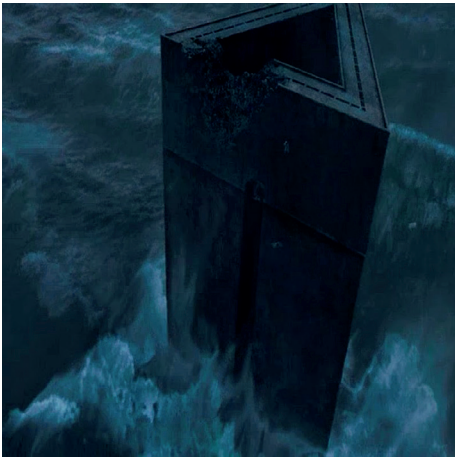
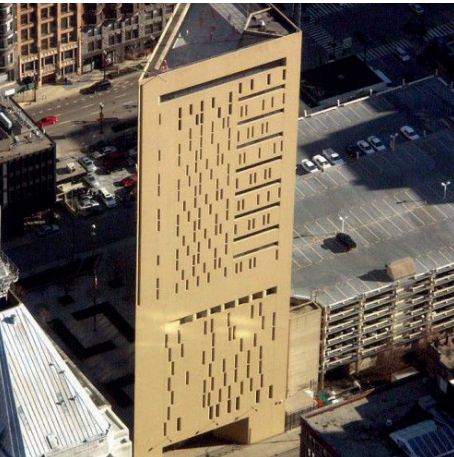


ά )  
ου  
ς η  
τή.

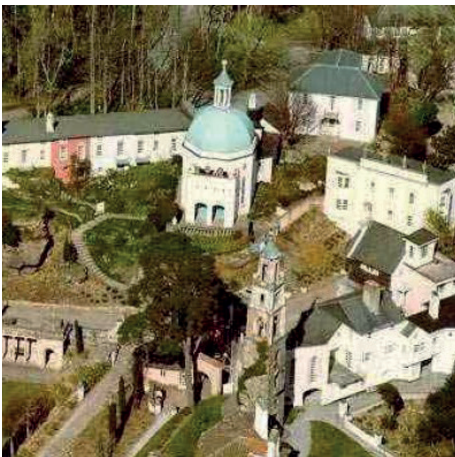
τυπικό μεσαιωνικό κελί (αριστερά) και “sky cell”  
(Game of Thrones 2011-2019) (δεξιά )



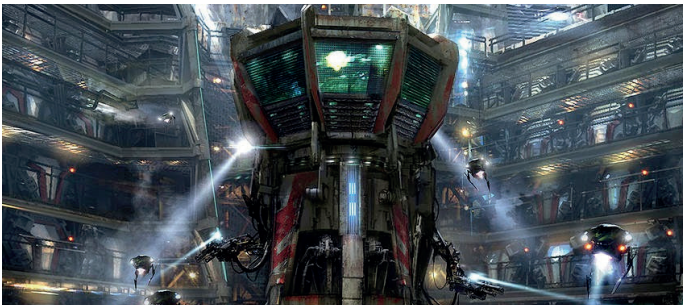
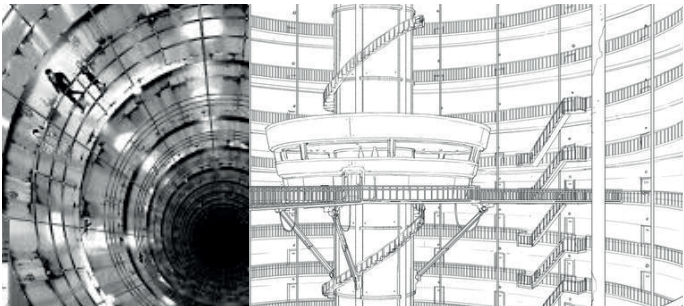
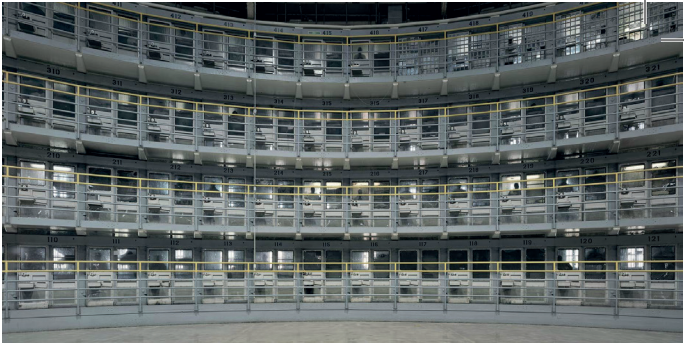
Metropolitan Correctional Center στο Σικάγο  
(αριστερά) και η φυλακή “Azkaban” όπως  
αποδίδεται στην ταινία Harry Potter and the order of  
Phoenix (2007) (δεξιά)



Η φυλακή Bastoy στην Νορβηγία (αριστερά)  
και το «χωριό-φυλακή» ( “the Village” ) από την  
τηλεοπτική σειρά The Prisoner (1967-1968) (δεξιά)



Στις περιπτώσεις που ο σκηνοθέτης δεν δημιουργεί κάτι  
εξ’ ολοκλήρου καινούργιο ή καινοτόμο και δεν χρησιμοποιεί  
κάποιο χώρο φυλακής που υπάρχει παρατηρούμε την επιρροή  
του από τις αρχιτεκτονικές τυπολογίες που αναφέρθηκαν  
στο προηγούμενο κεφάλαιο. Στην τηλεοπτική μεταφορά της  
σειράς βιβλίων «A song of ice and fire” (Game of Thrones  
2011-2019), σε αντίθεση με το κλειστοφοβικό “Cube”,  
βλέπουμε ένα κελί το οποίο θυμίζει αυτά του μεσαίωνα, με  
την διαφορά όμως η μία του πλευρά να είναι τελείως ανοικτή.  
Το γεγονός ότι το κελί αυτό βρίσκεται σε ένα πολύ υψηλό  
πύργο και η επιλογή του δαπέδου να έχει μια κλήση προς  
την ανοικτή πλευρά προκαλεί τρόμο και δέος τόσο στον θεατή  
όσο και στον κρατούμενό της. Για την αναπαράσταση της  
φυλακής “Azkaban” στην ταινία Harry Potter and order of  
Phoenix (2007) βλέπουμε ξεκάθαρα την επιρροή της φυλακής  
Metropolitn Correction Center στο Σικάγο, που αναλύθηκε και  
νωρίτερα. Πρόκειται, λοιπόν, για έναν ψηλό επιβλητικό πύργο  
με τριγωνική κάτοψη, με την διαφορά, σε σχέση με το MCC, ότι  
βρίσκεται σε μια βραχονησίδα στην μέση τη θάλασσας. Ακόμα,  
η τυπολογία του Panopticon φαίνεται να ενέπνευσε αρκετές  
περιπτώσεις, όπως την διαστημική φυλακή Fiorina “fury” 161  
penal colony στην ταινία Alien 3 (1992), τη φυλακή “cochlea”  
στο anime “Tokyo ghoul” και την φυλακή “Kyln” στην ταινία  
Guardians of the Galaxy (2013). Στο Kyln υπάρχουν ρομπότ-  
drones με προβολείς που κινούνται ελεύθερα στον χώρο και  
ο ρόλος τους είναι να τραβάνε την προσοχή πέρα από τον  
πύργο, να λειτουργούν ως παρατηρητές και να εμποδίζουν  
τους κρατούμενους να ξέρουν πότε παρακολουθούνται καθώς  
χάνετε η οπτική λόγω της έντονης λάμψης. Τα τεχνολογικά μέσα  
που χρησιμοποιούνται εντείνουν την λογική και τη φιλοσοφία  
του Panopticon και δίνουν στους φρουρούς μεγαλύτερη  
και ευκολότερη επιτήρηση προς τους κρατούμενους. Στην  
τηλεοπτική σειρά The Prisoner (1967-1968) ο πρωταγωνιστής  
βρίσκεται στο “Village”, που ουσιαστικά είναι ένα χωριό-  
φυλακή στο οποίο για τους κατοίκους δεν μπορείς να γνωρίζεις  
αν είναι φρουροί ή άλλοι κρατούμενοι. Η φυλακή αυτή δεν  
έχει όρια και εμφανής συστήματα ασφαλείας αλλά δημιουργεί  
εναλλακτικούς τρόπους για αυτό το σκοπό.

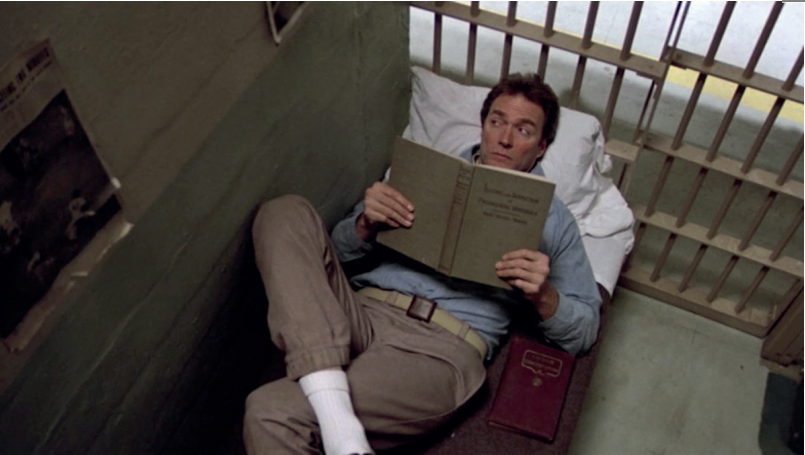


(από πάνω προς τα κάτω)  
η φυλακή του Stateville,  
η φυλακή “cochlea” στο anime Tokyo Ghoul (2014),  
η διαστημική φυλακή Fiorina “fury” 161 penal colony στην ταινία  
Alien 3 (David Fincher, 1992)  
και η φυλακή “Kyln” στην ταινία Guardians of the Galaxy (James  
Gunn, 2014)





The Big House (George W. Hill, 1930)



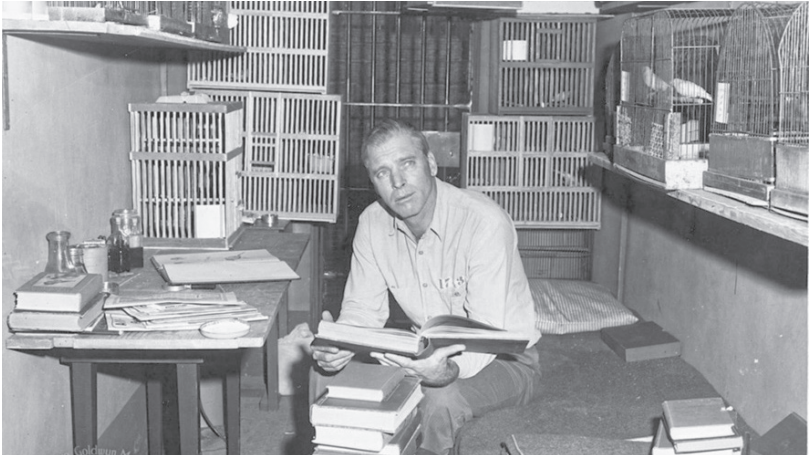
Escape from Alcatraz ( Don Siegel, 1979)



Brute Force (Jules Dassin, 1947)



The Green Mile (Frank Darabont, 1999)



Birdman of Alcatraz (John Frankenheimer, 1962)



Das Experiment (Oliver Hirschbiegel, 2001)

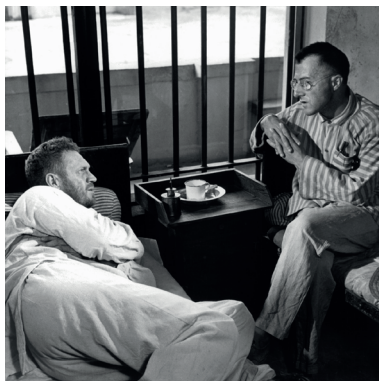




I Want to Live! (Robert Wise, 1958)



Cool Hand Luke (Stuart Rosenber, 1967)



Papillon (Franklin J. Schaffner, 1973)

Starred Up (David Mackenzie, 2013)



[ ΣΥΜΠΕΡΑΣΜΑΤΑ ]



## ΣΥΜΠΕΡΑΣΜΑΤΑ

Συμπερασματικά, τα στοιχεία που καθιστούν την φυλακή ετεροτοπία, πέρα από τη φύση της και την εννοιολογική της υπόσταση, μεταφράζονται αρχιτεκτονικά μέσα από τα στοιχεία που αναφέρθηκαν παραπάνω: το σύστημα λειτουργίας και το νομικό υπόβαθρο στο οποίο βασίζεται, ο ρόλος της επιτήρησης σαν μέσο ασφάλειας αλλά και επιβολής εξουσίας, το ίδιο το κτίσμα και οι τυπολογικές αναφορές ή διαφορές που μπορεί να έχει με άλλα κτίσματα και ιδρύματα, και τέλος η σχέση που αναπτύσσει με την γύρω περιοχή αρχιτεκτονικά και κοινωνικά. Η συνύπαρξή τους γίνεται ταυτοτικό στοιχείο της ετεροτοπίας της φυλακής.

Η φυλακή με τη μορφή του Panopticon χαρακτηρίστηκε ως “η ιδανική ετεροτοπία για τον εγκλεισμό” (Foucault, 1975 σ. 265). Οι σύγχρονες θεωρήσεις που έχουν επίκεντρο την επιμόρφωση και το σωφρονισμό των παρανομούντων σταδιακά απομακρύνθηκαν από ακραίες μορφές εγκλεισμού ή τις συνδύασαν με περισσότερο “ελεύθερες” ποινές. “Η σύγχρονη τιμωρητική δεν τολμάει, κάτι τέτοιο επηρέασε την αρχιτεκτονική μορφή των φυλακών”. Η μετάβαση από περικλειστα χωρίς

φως κτίσματα σε φυλακές campus που δίνουν βάση στον ανοιχτό χώρο και στην δημιουργική απασχόληση δείχνει την μεταστροφή που έχει επιτελεστεί από τις απαρχές του θεσμού της φυλακής μέχρι σήμερα. Παρουσιάζει ενδιαφέρον το γεγονός ότι οι πρώτες φυλακές δανείστηκαν τυπολογικά και αρχιτεκτονικά στοιχεία από ιδρύματα όπως τα νοσοκομεία, αλλά σταδιακά οι πιο σύγχρονες φυλακές εμπνέονται από πανεπιστήμια, κτίρια γραφείων, και άλλους χώρους που φέρουν θετικό κοινωνικό πρόσημο.

Όμως, όσο και αν οι φυλακές – και ιδιαίτερα η χωρική οργάνωσή τους – τείνουν να αποκτήσουν ένα φιλελεύθερο πρόσωπο με τη θέσπιση ανοιχτών φυλακών, ευρύχωρα κελιά, “κοινωνικούς” χώρους, εντούτοις δεν παύουν να λειτουργούν σαν ετεροτοπίες στο βαθμό που η κοινωνία “βάζει σε παρένθεση αυτό που θέλει να αναμορφώσει” (Γκανιάτσας, 1990 σ. 61).

Στον βιομηχανοποιημένο σύγχρονο κόσμο η ανέγερση φυλακών γίνεται με ταχύτατους ρυθμούς. Από τη δεκαετία του 70 μέχρι και το 2000, σε ένα διάστημα 30 χρόνων, κτίστηκαν κατά προσέγγιση 1000 σωφρονιστικά καταστήματα και φυλακές μόνο στις Ηνωμένες Πολιτείες (McConville, 2000 p. 1). Όσο περισσότερες όμως είναι οι φυλακές τόσο πιο έκδηλη είναι η αδυναμία μιας κοινωνίας να εμπνεύσει παρά να επιβάλλει κοινωνική τάξη. (Γκανιάτσας, 1990 σ. 62) Είναι, λοιπόν, σημαντικό να αντιμετωπίζεται κάθε σωφρονιστικό ίδρυμα σαν ένας λειτουργικός κοινωνικός χώρος μιας και είναι κομμάτι των σύγχρονων κοινωνιών και επιτελεί σημαντικό ρόλο. Τελικά η αρχιτεκτονική κατόρθωσε να ανταποκριθεί με τρόπους, που κατά τον Foucault, δεν την τιμούν καθόλου.

«Η αρχιτεκτονική εξυπηρετεί ιδεωδώς το στόχο να παραμένουν οι άνθρωποι μακριά ο ένας από τον άλλο. Οι τοίχοι δεν κάνουν τίποτε τόσο καλά όσο αυτό. Η διάταξη των τοίχων σε ένα σχέδιο και η κατανομή των χώρων σε μια τομή συνοψίζουν μια κοινωνική πραγματικότητα η οποία καθορίζεται από την απαγόρευση ή επέκταση της επικοινωνίας ανάμεσα σε δύο χώρους. Στο βαθμό που η κατανομή των ανθρώπων, οι συνθήκες στις οποίες ζουν και η δικαιοδοσία του ενός πάνω στον άλλο μπορούν να κανονιστούν, είτε μόνο με τη δύναμη της αρχιτεκτονικής, είτε με την υποστήριξη κανόνων και κανονισμών, το κτίριο μπορεί να ιδωθεί σαν μια παγωμένη εικόνα των κοινωνικών σχέσεων.»<sup>40</sup>

40. The fabrication of virtue – English prison architecture 1750-1840, Robin Evans, Εκδ. «Cambridge University Press», 1982, σελ. 171

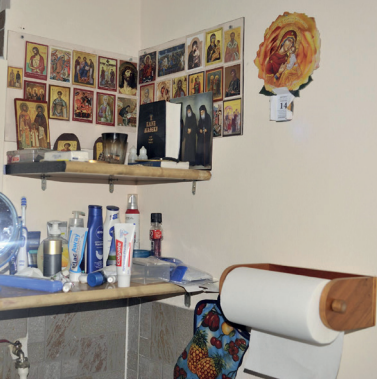
ΠΑΡΑΡΤΗΜΑ  
φωτορεπορτάζ

*“ Home is particularly strongly felt when you look out from its enclosed privacy ”*  
JUHANI PALLASMAA



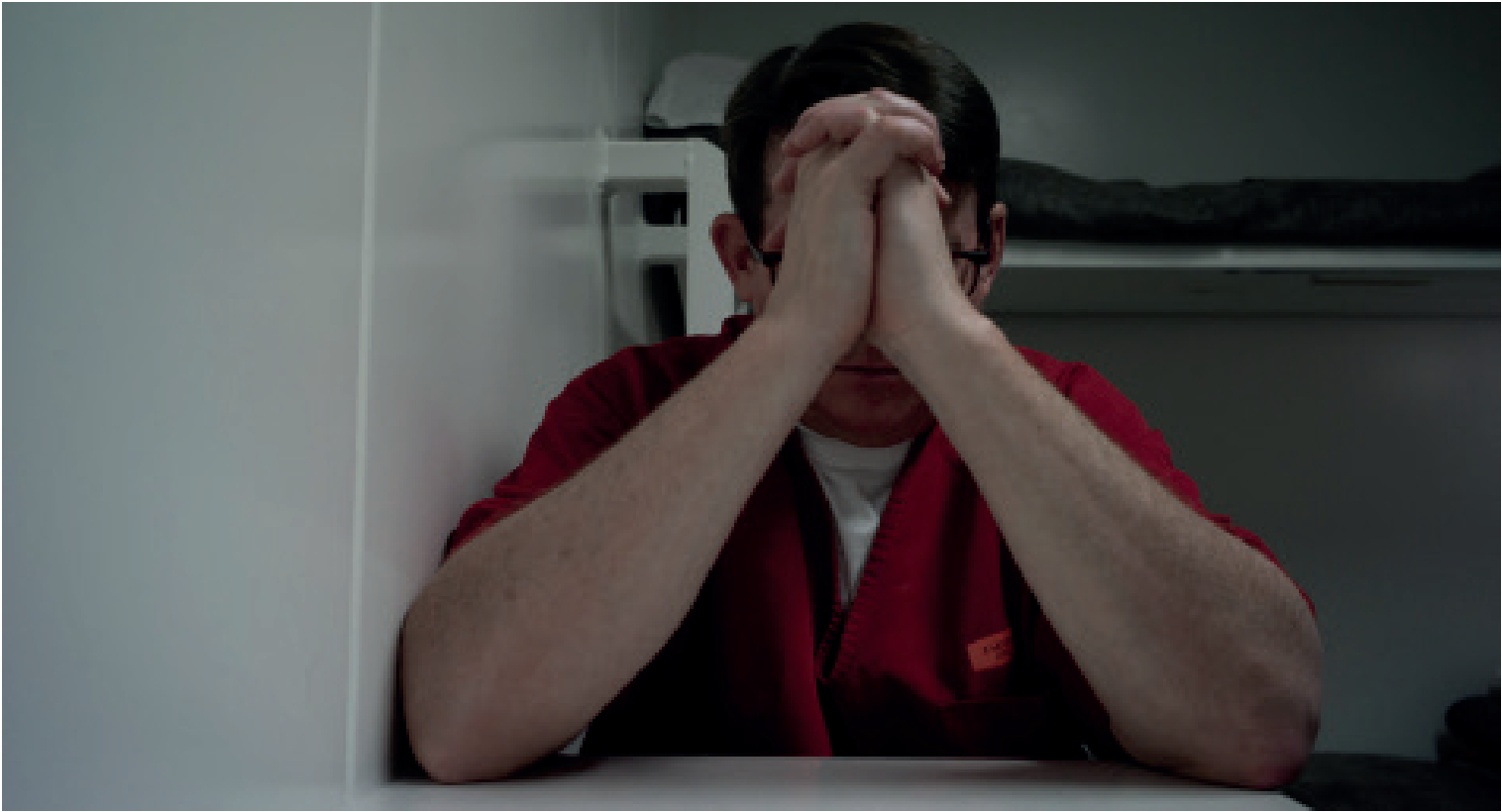
ΦΥΛΑΚΕΣ ΚΟΡΥΔΑΛΛΟΥ

από τον Freddie F. [φωτογράφος & καλλιτέχνης]





San Quentin  
από την Leslie Neale [ σκηνοθέτης ]





# “Inside Jackson”

από τον Taro Yamasaki [ φωτογράφος / Pulitzer-Price 1981 ]



## [ ΒΙΒΛΙΟΓΡΑΦΙΑ ]



## ΒΙΒΛΙΟΓΡΑΦΙΑ

**Allweil, Yael. 2005.** Public Space Heterotopias - Heterotopias of masculinity along the Tel-Aviv shoreline. [επιμ.] Hilde Heynen και Bruno De Meulder. *Conference Proceedings on the Rise of Heterotopia. Public Space and the Architecture of the Everyday in a Post-Civil Society.* Leuven : EAAE (European Association of Architectural Education), 2005, σσ. 9-23.

**Altheide, D.L. 2002.** *Creating Fear: News and the Construction of Crisis.* New York : Aldine de Gruyter, 2002.

**Cheli, Guy. 2003.** *images of America - Sing Sing Prison.* Great Britain : Arcadia, 2003.

**Di Gennaro, Giuseppe. 1975.** *Prison Architecture: An International Survey of Representative Closed Institutions and Analysis of Current Trends in Prison Design.* London : Architectural Press, 1975.

**Evans, Robin. 1982.** *The fabrication of virtue- English prison architecture 1750-1840.* s.l. : Cambridge University Press, 1982. σ. 213.

**Fairweather, Leslie. 2000.** *Prison Architecture – policy, design and experience.* [επιμ.] Fairweather, Leslie και Sean McConville. London : Routledge, 2000.

**Foucault, Michel. 1975.** *Discipline and Punish.* Paris : Gallimard, 1975.

**Freeman, R.M. 1998.** *Public perceptions and corrections: correctional officers as.* [συγγρ. βιβλίου] F.Y. Bailey and D.C. Hale (Eds.). *Popular Culture, Crime, and Justice.* Belmont : West/Wadsworth, 1998.

**Harvey, David. 2000.** *Spaces of Hope.* Berkeley : University of California Press, 2000.

**Hastings, Hart. 1922.** *Plans and Illustrations of Prisons and Reformatories.* London : Forgotten Books, 1922.

**Irwin, John. 1985.** *The Jail: Managing the Underclass in American Society.* Berkeley, Los Angeles : University of California Press, 1985.

**Jacobs, James B. και Jacobs, James B. . 1977.** *STATEVILLE: The Penitentiary in Mass Society.* Chicago and London : The University of Chicago, 1977.

**Kessler, James. 2000.** *Prisons in the USA: cost, quality and community in correctional design.* [συγγρ. βιβλίου] Leslie Fairweather. *Prison Architecture – policy, design and experience.* London : Routledge, 2000.

**Kurian, George Thomas . 2006.** *World Encyclopedia of Police Forces and Correctional Systems.* 2nd. Detroit Michigan :

Gale, 2006. Τόμ. 1.

**Lefebvre, Henri. 1974.** *The Production of Space.* [μεταφρ.] Donald Nicholson - Smith. Oxford : Blackwell, 1974.

**McConville, Sean. 2000.** *The architectural realization of penal ideas.* [επιμ.] Leslie Fairweather και Sean McConville. *Prison Architecture – policy, design and experience.* London : Routledge, 2000.

**Pellegrini , J. R. 1992.** *Historical Perspectives on Corrections in America.* In R.J. Pellegrini & S.J. Meyers (Eds.) *Psychology for Correctional Education. Facilitating Human Development in Prison and Court School Setting.* USA : Springfield, 1992. σσ. 3-69. Τόμ. III.

**Reeb, Winfried. 1698.** *Η αναζήτηση για τον ιδανικό τρόπο εξόντωσης – Φυλακές και αρχιτεκτονική.* Αθήνα : Αμμηχανία, 1698.

**Roberts, J.V. 2002.** *Public opinion and sentencing policy.* [συγγρ. βιβλίου] S. Rex and M. Tonry (Eds.). *Reform and Punishment: The Future of Sentencing.* Cullompton : Willan, 2002.

**Ryle, John. 1996.** *A visit to the Panopticon.* 1996.

**Schofield, Philip. 2009.** *Bentham: A guide for the Perplexed.* 2009.

**Southerton, P. 1975.** *The story of a prison.* London : Osprey, 1975.

**Thomas, Jim. 2005.** *Encyclopedia of Prisons and Correctional Facilities.* [επιμ.] Mary Bosworth. London : SAGE Publications, 2005. Τόμ. Volume 1.

**Vessella, Luigi. 2017.** *Open Prison Architecture: Design Criteria for a New Prison Typology.* Southampton, Boston : WIT Press, 2017.

**Wilson, David και O'Sullivan, Sean. 2004.** *Images of Incarceration: Representations of Prison in Film and Television Drama.* Winchester : Waterside Press, 2004.

**Αλεξιάδης, Σ. 2001.** *Σωφρονιστική.* 4η. Αθήνα Θεσσαλονίκη : Σάκκουλας, 2001.

**Δημόπουλος, Χαράλαμπος. 2003.** *Η ΦΥΛΑΚΗ ιστορική και αρχιτεκτονική προσέγγιση.* ΑΘΗΝΑ - ΚΟΜΟΤΗΝΗ : ANT. N. ΣΑΚΚΟΥΛΑ, 2003.

**Δημόπουλος, Χαράλαμπος. 2009.** *Σωφρονιστικό Δίκαιο.* Αθήνα : Νομική Βιβλιοθήκη, 2009.

**Κουράκης, Νικόλαος. 2009.** *Η ποινική καταστολή μεταξύ παρελθόντος και μέλλοντος.* Αθήνα : Σάκκουλας, 2009.

**Μαρτινίδης, Παύλος. 2006.** *Φυλακές - Οι περιορισμοί μίας*

*περιοριστικής αρχιτεκτονικής.* Αθήνα : Πατάκης, 2006.

**Μπαιρακτάρης , Κ. 2008.** *Μόνο η σκέψη είναι ελεύθερη. Κοινωνία και ψυχική υγεία.* 2008. σσ. 4-6.

**Παππάς, Νικόλας. 2003.** *Πολιτεία του Πλάτωνα.* Αθήνα : Οκτώ, 2003.

**Σταυροπούλου, Χ. 1990.** *Η εξέλιξη της αρχιτεκτονικής των φυλακών. Σύγχρονα θέματα.* 1990.

## ΑΡΘΡΟΓΡΑΦΙΑ

**Τριανταφυλλίδης, Γιάννης. 1964.** *Η αρχιτεκτονική των φυλακών- από πλευράς πολεοδομικής και κτιριολογικής. Θεσσαλονίκη : «Δημοσιεύματα Εταιρίας Προστασίας Αποφυλακισμένων Θεσσαλονίκης», 1964.*

**Τριανταφυλλίδης, Γιάννης. 1964.** *Η Αρχιτεκτονική των Φυλακών, από πλευράς κοινωνικής, πολεοδομικής και κτηριολογικής. Θεσσαλονίκη : Εταιρεία Προστασίας Αποφυλακισμένων Θεσσαλονίκης, 1964.*

**Χάιδου, Ανθοζωή. 2002.** *Το σωφρονιστικό σύστημα: ζητήματα θεωρίας και πρακτικής.* s.l. : Νομική Βιβλιοθήκη, 2002.

**Bougadi, Stavroula. 2016.** *Fictional Representation of Prison*

*in Films and TV's Series Genre: Public and Academic Perceptions of Prison.* *MedCrave: Forensic Research & Criminology International Journal.* 2016, Τόμ. 2, 1.

**Foucault, Michel. 1984.** *Of Other Spaces: Utopias and Heterotopias.* *Architecture, Mouvement, Continuité.* Groupe Moniteur, October 1984, 5, pp. 46-9.

**Γκανιάτσας, Βασίλης. 1990.** *Η φυλακή ως “ετεροτοπία”:* Συμβολή στη θεώρηση του Φουκώ για τους χώρους εγκλεισμού. *Σύγχρονα Θέματα: τριμηνιαία έκδοση επιστημονικού προβληματισμού και παιδείας.* 1990, 41.

**Καλυμνίου, Αλεξάνδρα. 2015.** *Φυλακή και πόλη: Φυλακές Κορυδαλλού. s.l. : Πανεπιστήμιο Πατρών, 2015.* *Ερευνητική Εργασία.*

**Καρδαρά, Αγγελική. 2016.** *postmodern.* [Ηλεκτρονικό] 19 October 2016. <http://www.postmodern.gr/i-istoria-tis-sofronistikis-apo-tis-koinoviakes-filakes-stin-exagora-tis-eleyuerias/>.

**Σταυρίδης, Σταύρος. 1998.** *Οι χώροι της ουτοπίας και η ετεροτοπία: στο κατώφλι της σχέσης με το διαφορετικό.* *Ουτοπία : διμηνιαία έκδοση θεωρίας και πολιτισμού .* 1998, 31.

*“What we got here is... failure to communicate”*  
*Luke at Cool Hand Luke (1967)*





