



ΠΟΛΥΤΕΧΝΕΙΟ ΚΡΗΤΗΣ
ΤΜΗΜΑ ΑΡΧΙΤΕΚΤΟΝΩΝ ΜΗΧΑΝΙΚΩΝ
ΕΡΕΥΝΗΤΙΚΗ ΕΡΓΑΣΙΑ
2016-2017

ΑΘΗΝΑ Η Αρχιτεκτονική στη δημιουργία ελίτ



Επιμέλεια:
Παναγιώτα Δανιά,
Maria Tina Kapatsiōrē

Υπεύθυνη καθηγήτρια:
Αμαλία Κωτσάκη

Ευχαριστίες

Θα θέλαμε να ευχαριστήσουμε πολύ την καθηγήτρια μας Κυρία Αμαλία Κωτσάκη για την συμβολή και την πολύτιμη βοήθεια της, κατά τη διάρκεια εκπόνησης της ερευνητικής μας εργασίας. Το έναυσμα για την επιλογή του θέματος προήρθε από το κατά επιλογήν μάθημα που διδάσκει, 'Νεοελληνική Αρχιτεκτονική'.

Θα θέλαμε επιπλέον να ευχαριστήσουμε το Ίδρυμα Παναγιώτη και Έφης Μιχελή, για την σημαντική συμβολή στην έρευνά μας.

Πριεχόμενα

1. Εισαγωγή – Σκοπός της εργασίας.....	5
2. Αντικείμενο.....	5
3. Βιβλιογραφική ανασκόπηση	5
4. Μέθοδος.....	6
4.α. Μέθοδος Συλλογής Στοιχείων.....	6
4.β. Ερμηνευτική μέθοδος	6
Υπόθεση εργασίας.....	6
__Ορισμοί.....	8
Χρονικές Περίοδοι.....	11
Διάκριση επιμέρους ελίτ στο παράδειγμα της Αθήνας.	11
Αναλυτικά Ερωτήματα	12
5. Ευρήματα.....	13
Κοινωνική Ελίτ	13
Α' Περίοδος (1834-1910): Ίδρυση Αθηναϊκής Λέσχης	14
Μια διαφορετική έκφανση της κοινωνικής ελίτ	19
Α' Περίοδος(1834-1910).....	21
Β' Περίοδος (1910-1932).....	23
Γ' Περίοδος (1932-2010)	25
Πολιτική ελίτ.....	28
Β' Περίοδος (1910-1932): Η ανάγκη για πολιτική ελίτ και η στέγασή της.	28
Γ' Περίοδος(1932-2010): Η πρωθυπουργική στέγη	33
Ακαδημαϊκή ελίτ.....	37
Α' Περίοδος (1834-1910) : Τα πρώτα ιδιωτικά σχολεία της Αθήνας	38
Β' Περίοδος (1910-1932): Η οργάνωση της εκπαίδευσης	41
Γ' Περίοδος (1932-2010): Το εντευκτήριο των Καθηγητών του Πανεπιστημίου Αθηνών .	48
Στρατιωτική ελίτ	50

Β' Περίοδος (1910-1932): Προώθηση του στρατιωτικού φρονήματος	50
6. Ερμηνεία - Συμπεράσματα	54
7. Βιβλιογραφία	61
Διαδικτυακές Πηγές	62

1. Εισαγωγή – Σκοπός της εργασίας

Είναι κοινός τόπος ότι το ζήτημα της ελίτ έχει απασχολήσει ιδιαίτερα τη σύγχρονη σκέψη μέσα από τις πολύπλευρες προεκτάσεις που αυτή διαθέτει, κοινωνικές, ιδεολογικές, οικονομικές.

Τι εννοούμε όμως με τον όρο ελίτ; Πότε αυτός εμφανίζεται ως έννοια και βέβαια πως σχετίζεται με τα δικά μας ενδιαφέροντα στο πεδίο της αρχιτεκτονικής και του σχεδιασμού του χώρου ευρύτερα;

Σκοπός της παρούσας εργασίας είναι η διερεύνηση της συμβολής της αρχιτεκτονικής στη δημιουργία ελίτ, δηλαδή κοινωνικών ομάδων γοήτρου, στην ελληνική πρωτεύουσα.

2. Αντικείμενο

Η έρευνα αυτή αφορά την ελληνική πρωτεύουσα. Στην Αθήνα συναντάμε αρκετά κτήρια που στεγάζουν δραστηριότητες οι οποίες αφορούν συγκεκριμένες ελίτ, και έχουν συμβάλει σημαντικά στην εξέλιξή τους και στην καθιέρωσή τους στο ευρύτερο κοινωνικό σύνολο. Πιο συγκεκριμένα, κτήρια λεσχών, αθλητικών και ναυτικών ομίλων, διοίκησης και εκπαίδευσης. Τα εν λόγω κτήρια αποτελούν το αντικείμενο της παρούσας εργασίας.

3. Βιβλιογραφική ανασκόπηση

Δεν υπάρχει σχετική βιβλιογραφία για τη συμβολή της αρχιτεκτονικής στη δημιουργία ελίτ. Το βιβλίο του Lasch, Christopher, *The Revolt of the Elites and the Betrayal of Democracy (Η εξέγερση των ελίτ)*, The Estate of Christopher Lasch, Νισήδες 1995, βοήθησε στο να κατανοήσουμε την λειτουργία και τη σκέψη της ελίτ. Όσο για την εδραίωσή της στο κοινωνικό σύνολο το βιβλίο που αποτέλεσε καθοριστικό ρόλο στην κατανόηση, είναι του

Hobsbawm, Eric & Ranger, Terence, *The invention of tradition (Η επιινόηση της Παράδοσης)*, Cambridge University Press, 1983, Θεμέλιο 2004.

Ως βιβλία αναφοράς χρησιμοποιήθηκαν για την Νεοελληνική Αρχιτεκτονική :

-Δ. Φιλίππιδης, *Νεοελληνική Αρχιτεκτονική*, ΜΕΛΙΣΣΑ, Αθήνα 1984

- Α. Κωτσάκη, Αλέξανδρος Νικολούδης (1874 – 1944), *Αρχιτεκτονικά Οράματα, Πολιτικές Χειρονομίες*, Ποταμός, Αθήνα 2007.

Το βιβλίο του Μιχελή, Παναγιώτη, *Αισθητικά Θεωρήματα, Επιλογή Αρχιτεκτονικά Θέματα*, Ίδρυμα Παναγιώτη και Έφης Μιχελή, Αθήνα 1972, συντέλεσε σημαντικά στην κατανόηση των αισθημάτων και ιδιαίτερα του Υψηλού, που όπως θα φανεί στη συνέχεια, αποτελεί ερμηνευτικό εργαλείο στην εργασία.

4. Μέθοδος

4.α. Μέθοδος Συλλογής Στοιχείων

Η συλλογή στοιχείων επιτεύχθηκε με

1. έρευνα πεδίου,
2. βιβλιογραφική έρευνα,
3. διαδικτυακή έρευνα.

4.β. Ερμηνευτική μέθοδος

Υπόθεση εργασίας

Κάθε κοινωνία, από τις ελάχιστα ανεπτυγμένες φυλές, με τους κληρονομικούς πολεμιστές αρχηγούς, έως και τους πιο σύγχρονους πολιτισμούς, έχει την δική της ελίτ. Μόλις τον 17ο αιώνα χρησιμοποιείται η λέξη ελίτ, για να περιγράψει πράγματα ιδιαίτερης υπεροχής. Η σημερινή έννοια του όρου, εισάγεται λίγο αργότερα, ενώ η Ευρώπη τον υποδέχτηκε ευρέως στα τέλη του 19ου αιώνα, όπου και ο εμφανίζονται τα πρώτα γραπτά του Βιλφρέντο Παρέτο¹ πάνω στην κοινωνιολογική θεωρία των ελίτ. Πολλοί υποστηρίζουν, ότι η κοινωνικές διακρίσεις κι ανισότητες είναι στη φύση και την ηθική των ανθρώπων. Από καιρό ο Jean-Jacques Rousseau² είχε κάνει αυτή την παρατήρηση: “Κατάλαβα ότι υπάρχουν δύο είδη ανισότητας ανάμεσα στους ανθρώπους. Μία που την ονομάζω φυσική και συνίσταται στη διαφορά ηλικίας, υγείας, σωματικής δύναμης και στις διαφορές των ιδιοτήτων του μυαλού ή της ψυχικής, και μία άλλη που μπορούμε να την ονομάσουμε ηθική ή πολιτική ανισότητα, επειδή εξαρτάται από ένα είδος σύμβασης και υπάρχει, ή τουλάχιστον επικυρώνεται, με τη συναίνεση των ανθρώπων. Αυτή η τελευταία συνίσταται στα διαφορετικά προνόμια που

¹ López, Matias, *Elite theory*, Interdisciplinary Network for Studies of Social Inequality (NIED), at the Federal University of Rio de Janeiro, Brazil, σ.1

² Cranston, Maurice, *Jean-Jacques: The Early Life and Work of Jean-Jacques Rousseau, 1712-1754*, The University of Chicago Press 1991

απολαμβάνουν ορισμένοι άνθρωποι εις βάρος άλλων, δηλαδή ότι είναι πλούσιοι, έχουν περισσότερες τιμές, μεγαλύτερη δύναμη κι ακόμα είναι σε θέση να επιβάλλονται”.³

Η ελίτ ξεκίνησε με τη μορφή της φεουδαρχικής αριστοκρατίας ήδη από τον 16ο αιώνα στην Ευρώπη. Αν και υπέστη βαθιές μεταβολές και μεταμορφώσεις μεταξύ 16ου & 18ου αιώνα, δεν εκτοπίστηκε ποτέ από την πολιτική εξουσία και αυτό είναι εύλογο, αν σκεφτούμε πως “κοινωνικές δομές, τύποι και συμπεριφορές είναι νομίσματα που δεν λιώνουν εύκολα”⁴, όπως υποστήριξε ο Schumpeter⁵.

Η θεωρία των τάξεων αποτελεί ένα από τα πλέον αμφισβητούμενα κεφάλαια των Κοινωνικών Επιστημών, με την έννοια ότι αποτελεί το κατεχοχόν πεδίο της κυκλοφορίας των ατόμων⁶ ανάμεσα στα στρώματα της ελίτ και της μη ελίτ.

Στη Ελλάδα, οι πρώτες μορφές ελίτ, πέρα από τα πολιτικά καθεστώτα, εμφανίζονται τον 19ο αιώνα υπό το πρίσμα της κοινωνικής ελίτ, η οποία εκφράζεται μέσα από τη δημιουργία λεσχών. Το Βασιλικό καθεστώς και η άμεση επιρροή του από τα αγγλικά πρότυπα, εισάγει στη συνείδηση των ανθρώπων την παράδοση των κλειστών club. Η στέγαση τους αποτέλεσε μείζον θέμα. Η Αρχιτεκτονική καλείται τώρα να εκφράσει το γόητρο αυτών των ομάδων, να εξυψώσει το ηθικό τους, να προάγει το αίσθημα του Υψηλού και να γίνει η μήτρα της εξέλιξης όλης της κοινωνίας.

Η ελίτ στην ελληνική πρωτεύουσα, με το πέρας των χρόνων, δεν περιορίζεται μόνο σε κοινωνικά πλαίσια, αλλά παρουσιάζει προεκτάσεις στην οικονομία, στην πολιτική, στην εκπαίδευση και στον στρατιωτικό τομέα.



Εικόνα 1,2: The Army and Navy club - είσοδος / εσωτερικό **Πηγή:** <http://www.armynavyclub.org>

³Bottomor, T.B., *Elites and Society* (Ελίτ και κοινωνία), Εκδόσεις 70, σ.164

⁴Schumpeter, J.A., *Imperialism and Social Classes*, Oxford, Basil Blackwell 1951

⁵Bottomor, T.B., *ο.π.*, σ.32

⁶Ο. π., *Κεφάλαιο 'ΠΟΛΙΤΙΚΗ ΚΑΙ ΚΥΚΛΟΦΟΡΙΑ ΤΩΝ ΕΛΙΤ'*, Εκδόσεις 70, σ.59-85

Ορισμοί

Περί ελίτ

Ο όρος ελίτ χρησιμοποιήθηκε τον 17ο αιώνα για να περιγράψει άτομα ιδιαίτερης υπεροχής. Ο Παρέτο⁷ προσδιόρισε την ελίτ με δύο διαφορετικούς τρόπους. Αρχικά με μια γενικευμένη έννοια, την όρισε σαν ένα τρόπο εύρεσης των ικανών ανθρώπων μέσα από κάθε κλάδο δραστηριότητας. Χρησιμοποίησε μια κλίμακα βαθμολόγησης (1 έως 10) όπου εκείνοι με την υψηλότερη βαθμολογία, δηλαδή οι πιο επιτυχημένοι στον τομέα τους, ανήκουν στην κυβερνώσα ελίτ, δείχνοντας έτσι την ύπαρξη ανισοτήτων των ατομικών προτερημάτων σε κάθε σφαίρα κοινωνικής ζωής.

Ο δεύτερος αναφέρεται, πιο συγκεκριμένα, πως σε μια κοινωνία υπάρχει η ελίτ και η μη ελίτ και χώρισε την ελίτ σε δύο είδη: Την *κυβερνώσα ελίτ*, άτομα που άμεσα ή έμμεσα είναι ενεργά μέλη στην διακυβέρνηση και στην *μη-κυβερνώσα ελίτ*, που εντάσσονται τα υπόλοιπα άτομα, τη μάζα.⁸

Η ελίτ αντιπροσωπεύει την υψηλή κοινωνία, μια "αριστοκρατία", ένα κοινωνικό σύνολο που αποτελείται από λίγους.

Σε αντίθεση με τον Παρέτο, ο Γκαετάνο Μόσκα⁹ επικεντρώνεται κυρίως στην σύνθεση της ίδιας της ελίτ και ειδικότερα στις μοντέρνες δημοκρατικές κοινωνίες. Απέδειξε ότι η ίδια η φύση της κοινωνίας δημιουργεί ένα σύνολο που κυβερνά και ένα σύνολο που κυβερνάται ανεξάρτητα αν η κοινωνία είναι υποανάπτυκτη -και φτάνει στα πρόθυρα πολιτισμού- ή πολιτισμένη και οικονομικά ισχυρή. Αναφέρει πως η ολιγάριθμη τάξη είναι πιο οργανωμένη, "κινείται με έναν παλμό", με συνέπεια στην ανοργάνωτη πολυπληθή τάξη να δημιουργείται η ανάγκη να την ακολουθεί ή και να τη μιμηθεί. Το υψηλό επίπεδο της τάξης αυτής, επιτυγχάνεται όχι μόνο με τη δύναμή της, αλλά και με δόλια μέσα, όπου εξυπηρετούνται συμφέροντα σημαντικών ομάδων με επιρροή στην κοινωνία και την πολιτική.¹⁰

⁷ López, Matias, ο.π., σ.1

⁸ Bottomor, T.B., ο.π., σ.10-11

⁹ López, Matias, ο.π., σ.1

¹⁰ Bottomor, T.B., ο.π., σ.12-13

Ωστόσο, ο Μόσκα αναφέρει την ύπαρξη της υπό-ελίτ, μιας κοινωνικής ομάδας μεγαλύτερη σε πλήθος, στην οποία ανήκουν άτομα που στη συνέχεια θα αποτελέσουν τους νεοσύλλεκτους στην ελίτ, τη "νέα μεσαία τάξη"¹¹.

Συναντάμε τον όρο της ελίτ σε πολλές εκφάνσεις της κοινωνίας, όπως εκπαίδευση, διακυβέρνηση και κοινωνική ζωή. Έτσι, γίνεται κατανοητό ότι η ελίτ μπορεί να "αλλάξει πρόσωπο", αλλά όχι ιδιότητα, και η ιδιότητα αυτή, προσφέρει στον άνθρωπο την πολυπόθητη αναγνωσιμότητα ως το ίδιο το πρόσωπο και όχι απλά ως ένας ακόμη αριθμός μέσα σε μια πολυπληθή πόλη.

Η Ελίτ και το αίσθημα του Υψηλού

Όπως καταλαβαίνουμε από την ανάλυση, η ελίτ επάγεται στο υψηλό της κοινωνίας. Ο όρος αυτός του υψηλού έχει εκτός από κοινωνικές και αισθητικές ρίζες, όπως πολύ περίτεχνα έχει αναλυθεί και προσδιοριστεί από τον Immanuel Kant¹². Εκτός από την αναφορά του στο αίσθημα του υψηλού, ο Ι. Kant μας εισάγει και την αίσθηση του ωραίου, δύο έννοιες τόσο διαφορετικές, αλλά και τόσο παρόμοιες- σε κάποια σημεία μεταξύ τους.¹³

Το Υψηλό¹⁴ όπως και το Ωραίο¹⁵ είναι αισθήματα εύληπτα και συνυφασμένα με την καθημερινή ζωή, δημιουργώντας όμως το καθένα ποικίλα και διαφορετικά συναισθήματα. Το ωραίο έχει την ικανότητα να γοητεύει, ενώ το υψηλό μπορεί να επιφέρει ταραχή και συγκίνηση. Το ωραίο προσφέρει άμεσα ένα συναίσθημα εξύψωσης της ίδιας της ζωής και ως εκ τούτου ενεργοποιεί το παιχνίδι της φαντασίας. Το υψηλό, άλλοτε χαρακτηρίζεται τρομακτικό, όπως το μέλλον, άλλοτε ευγενές, όπως το ενδεδειγμένο παρελθόν που παράγει υπέρτατο θαυμασμό και άλλοτε μεγαλοπρεπές, όπως η απώτατη αρχαιότητα με όλο το σεβασμό που επιβάλλει. Άρα, έμμεσα πηγάζει μια ηδονή, η οποία καταστέλλει τα υπόλοιπα αισθήματα και προκαλεί το δέος. «Υψηλό» συνεπώς, είναι αυτό που αρέσει άμεσα, μέσω της αντίστασης στο συμφέρον των αισθήσεων. Το συναίσθημα αυτό δεν αναζητά αιτίες, διότι προκύπτει από την άμεση επαφή με το αντικείμενο και εφόσον βιώνεται εσωτερικά και υποκειμενικά, αποτελεί προσωπική υπόθεση του καθενός, χωρίς να ευνοείται η μετάδοση απόψεων.

¹¹ Ο. π., σ.15

¹² Kant, Immanuel, *Critique of judgment*, Cossimo Classics, New York 1914, First Part, σ.27-131

¹³ Μιχελής, Παναγιώτης, *Αισθητικά Θεωρήματα*, Επιλογή Αρχιτεκτονικά Θέματα, Ίδρυμα Παναγιώτη και Έφης Μιχελή, Αθήνα 1972, σ.90, 243

¹⁴ Δουλούδη, Βάγια, *Το Ωραίο και το Υψηλό στην αισθητική φιλοσοφία του Ι. Kant και του F. Schiller*, Α.Π.Θ, Διπλωματική Εργασία, σ.16-17

¹⁵ Ο. π., σ.26-27

Η Ελίτ και το αίσθημα του Υψηλού στην Αρχιτεκτονική

Το υψηλό συναντάται κυρίως στη φύση. Ο άνθρωπος ζώντας μέσα σε αυτή και θαυμάζοντας την, προσπάθησε να μεταφέρει τη μεγαλοπρέπεια του αισθήματος αυτού και στα δικά του δημιουργήματα. Ως εκ τούτου, η Αρχιτεκτονική αποτέλεσε ένα μέσο έκφρασης του υψηλού. Οι όροι αρχιτεκτονική και αίσθημα του υψηλού δεν ήταν εξαρχής συνυφασμένοι. Έπρεπε να βρεθεί ένας τρόπος που η σύνδεση αυτή να είναι κατανοητή ακόμα και στο μέσο άνθρωπο. Έτσι, συχνά εισάγεται η έννοια της επινόησης της παράδοσης, όπου αναλύεται εκτενώς από τον Eric Hobsbawm¹⁶.

Η Ελίτ και η επινόηση της παράδοσης

Η επινόηση της Παράδοσης πρόκειται για καινούριες καταστάσεις, οι οποίες παραπέμπουν σε πιο παλιές ή καθιερώνουν το δικό τους παρελθόν με την χρησιμοποίηση της επανάληψης.¹⁷ Έθιμα, παραδόσεις, μυθοπλασίες ή και ήμι-μυθοπλασίες, ταυτοποίηση με μια "κοινότητα" ή ένα "έθνος", καθώς εθνικά σύμβολα και ενδύματα είναι κάποια από τα παραδείγματα που ενισχύουν ακόμη περισσότερο αυτή την έννοια. Από μελέτες έχει παρατηρηθεί, ότι η επιλογή συγκεκριμένων αρχιτεκτονικών στυλ, πολλές φορές γίνεται σκόπιμα και ευνοεί την επινόηση της παράδοσης, η οποία χαίρει μεγάλης αποδοχής από την κοινωνία. Η επινόηση της παράδοσης χρησιμοποιεί την ιστορία ως νομιμοποιητικό παράγοντα ενεργειών και συγκολλητική ουσία για την συνοχή των ομάδων,¹⁸ μία νοοτροπία άρρηκτα συνδεδεμένη με τους κανόνες λειτουργίας της κοινωνίας των ελίτ. Το συγκεκριμένο κοινωνικό σύνολο βρίσκει πρόσφορο έδαφος έκφρασης, σε σημαντικά αρχιτεκτονικά οικοδομήματα, όχι μόνο ως προς τον διάκοσμο τους και ως προς την πολεοδομική τους ένταξη μέσα στην πόλη, αλλά και ως προς την ιστορικότητα, μνημειακότητά και ιδιωτικότητά τους.

Όμως, η Αρχιτεκτονική δεν θα ήταν αυθεντική τέχνη, όπως υποστηρίζεται από τον Π.Α. Μιχελή, εάν και από μόνη της δεν είχε καταφέρει να προάγει μέσω της ιστορίας της και την πάροδο των χρόνων, το αίσθημα του υψηλού. "Η αρχιτεκτονική είναι η τελειότερη τέχνη γιατί στο έργο της συγκερνάει την ωφέλεια, την ομορφιά και την διάρκεια".¹⁹

¹⁶ Hobsbawm, Eric & Ranger, Terence, *The invention of tradition (Η επινόηση της Παράδοσης)*, Cambridge University Press, 1983, Θεμέλιο 2004

¹⁷ Ο. π., σ.10

¹⁸ Hobsbawm, ο.π., σ.22

¹⁹ Μιχελής, Παναγιώτης, ο.π., σ.131

Χρονικές Περίοδοι

Η διεξαγωγή της έρευνας ξεκινά ουσιαστικά από την ίδρυση του νεοσύστατου ελληνικού κράτους και με μια γρήγορη ματιά, φτάνει ως το σήμερα. Ο διαχωρισμός λοιπόν, γίνεται σε τρεις περιόδους. Η πρώτη καταλαμβάνει το διάστημα από το 1834 έως και το 1910, μια περίοδος που εμφανίζει δυσκολίες, όχι μόνο πολιτικές, αλλά και κοινωνικές.²⁰ Παρόλα αυτά, γίνεται δειλά - δειλά η πρώτη εμφάνιση κλειστού club στην Αθήνα, με κοινωνικό αντίκτυπο.

Η δεύτερη περίοδος εκτείνεται από το 1910 έως και το 1932, δηλαδή όλη την περίοδο της ηγεσίας του Βενιζέλου (1910-1932), ο οποίος φαίνεται να εισάγει ακόμα πιο πολύ την έννοια αυτή και να καθιερώνει τα κλειστά club. Σε αυτή την περίοδο παρατηρείται, ότι τα club παίρνουν πολλές μορφές ανάλογα με την κατηγορία της κάθε ελίτ. Ο C. Wright Mills²¹ ανέφερε ότι, η ελίτ δεν είναι ομογενής και εμφανίζει διαφορετικά χαρακτηριστικά. Έτσι, η ελίτ μπορεί να χωριστεί σε υποκατηγορίες, που η καθεμία θα εξυπηρετεί διαφορετικά συμφέροντα και θα αποτελείται από ανθρώπους με διαφορετικές ικανότητες. Ο Γκαετάνο Μόσκα ανέλυσε την πολιτική ελίτ, χαρακτηρίζοντας την ως "κυβερνώσα ελίτ". Παρ' όλα αυτά, στα τέλη του 1940, ο Μιλς, ανέφερε την ύπαρξη της κοινωνικής, της εκπαιδευτικής, της στρατιωτικής, καθώς και της πολιτιστικής ελίτ.

Η τρίτη περίοδος από το 1932 έως και σήμερα, χαρακτηρίζεται από λιγότερο λαμπρά παραδείγματα στέγασης της ελίτ. Παρόλα αυτά, κάποια κινητικότητα εμφανίζεται και ιδιαίτερα στα αθλητικά δρώμενα και ίσως τώρα και εκτός του κέντρου των Αθηνών. Τα περισσότερα κτήρια πια, που δεσπόζουν και αναπτύσσονται με τις νέες τεχνολογίες, στεγάζουν επί το πλείστον, έμμεσες μορφές ελίτ, όπου δεν αποτελεί μέρος της έρευνας, της παρούσας εργασίας.

Διάκριση επιμέρους ελίτ στο παράδειγμα της Αθήνας.

Τα κτήρια που θα αναφερθούν είναι ενταγμένα στο ιστορικό πλαίσιο που αναλύθηκε προηγουμένως στο κεφάλαιο "Χρονικές περιόδους". Οι ελίτ που αναπτύχθηκαν μέσα σε αυτές τις περιόδους κατά σειρά εμφάνισης στην ελληνική πρωτεύουσα, είναι:

- κοινωνική ελίτ, με την αμιγώς κοινωνική έκφραση και με τα σπορ,
- η πολιτική,

²⁰ Ιστορία του Ελληνικού Έθνους : Νεώτερος Ελληνισμός από το 1833-1881 / 1861-1931,, όμος ΙΓ'- ΙΔ', Εκδοτική Αθηνών Α.Ε 1977

²¹ Mills, C. Wright, *The Power Elite*, C. Wright Mills Afterword by Alan Wolfe, February 2000

- η ακαδημαϊκή και
 - η στρατιωτική ελίτ,
- και με αυτή τη σειρά παρουσιάζεται και η ανάλυση τους στο κεφάλαιο "Ευρήματα".

Αναλυτικά Ερωτήματα

Η εργασία θα επιχειρήσει να απαντήσει στα παρακάτω ερευνητικά ερωτήματα:

- Σε ποιες από τις τρεις χρονικές περιόδους εμφανίζονται κτήρια που αντιπροσωπεύουν την κάθε ελίτ και σε ποιες όχι; Και πως αυτό ερμηνεύεται;
- Ποιος είναι ο Αρχιτεκτονικός ρυθμός που καταφέρνει να ενσαρκώσει το αίσθημα του Υψηλού για τη δημιουργία ελίτ και να γίνει ευρέως αποδεκτός από την ελληνική κοινωνία;
- Τα κτήρια που στεγάζουν ελίτ διαφοροποιήθηκαν αρχιτεκτονικά από τα υπόλοιπα κτήρια της εποχής;
- Ποιοι αρχιτέκτονες σχεδιάζουν τα κτήρια αυτά; Ανήκουν και αυτοί στην ελίτ των Αθηνών;
- Σε ποιες περιοχές της πόλης εντοπίζονται τα κτήρια αυτά, και πως αυτό ερμηνεύεται;
- Επηρεάζει την επιλογή του κτηρίου για στέγαση της ελίτ η ιστορικότητα του, και πως αυτό ερμηνεύεται;
- Ποιος ο ρόλος της εισόδου στα κτήρια που στεγάζουν ελίτ, και πώς εκφράζεται Αρχιτεκτονικά;
- Ποιος ο ρόλος του διακόσμου;
- Εντοπίζεται κατά φύλα διάκριση στο χώρο;

5. Ευρήματα

Κοινωνική Ελίτ

Η κοινωνία των Ελλήνων λίγο μετά την ίδρυση του ελληνικού κράτους, είχε ήδη αρχίσει να συσπειρώνεται και να κατανοεί τη δομή της. Η αρχιτεκτονική εξέλιξη την βοήθησε στο να μπορέσει να προσδιορίσει την ταυτότητά της. Ήδη, από τα τέλη του 19ου αιώνα, αρχίζει στην Ελλάδα να εμφανίζεται η έννοια των "κλειστών club". Αυτή γεννιέται αρχικά στην Αγγλία, όπου και καθιερώνεται.²² Η βασιλεία που επικρατεί ως πολίτευμα εκείνη την εποχή στο νεοσύστατο ελληνικό κράτος, εξωρμόμενο από την Αγγλία, προάγει αυτή την ιδέα των κλειστών ομάδων και εμφανίζονται δειλά - δειλά οι πρώτες εκφράσεις της ελιτιστικής κοινωνίας. Το 1875 γίνεται και η επίσημη ίδρυση της Αθηναϊκής Λέσχης²³, από επίτιμα μέλη της κοινωνίας. Η παρουσία των ελίτ είναι πλέον γεγονός.

Η ομαδοποίηση μικρού αριθμού ατόμων με κοινά ενδιαφέροντα, συμφέροντα, δικαιώματα και προνόμια, η πλήρωση κριτηρίων, όπως η καταγωγή, το οικογενειακό επίθετό, η οικονομική επιφάνεια, οι συναναστροφές και η αποδοχή από το ευρύτερο σύνολο, οδήγησαν στην δημιουργία των κοινωνικών ελίτ²⁴. Η δράση τους θα έπρεπε να φιλοξενείται σε έναν χώρο, όπου να αντανakλά το κύρος και την αίγλη της κοινωνικής αυτής ομάδας, καθώς και να συμβάλλει στην εδραίωση της μέσα στο υπόλοιπο κοινωνικό σύνολο ως ελίτ.

Το ενδιαφέρον έγκειται στο πώς προέκυψε αυτή η ανάγκη, πέρα από τα στενά όρια της κοινωνικής κατάταξης. Η Αθήνα εξελίσσεται γοργά σε μια μεγάλη αστική πόλη. Η έννοια της γειτονίας, που αποτέλεσε το αμέσως επόμενο σημαντικό κοινωνικοποιητικό κέντρο μετά την οικογένεια, φθίνει ανάμεσα στην πολυκατοικίες και τις μεγάλες λεωφόρους. Ο διάλογος στις γειτονιές, μέσα από τον οποίο υπήρξε ουσιαστική συζήτηση και προάσπιση της δημοκρατίας, παραχωρεί τη θέση του σε κουβέντες, για ψώνια και κουτσομπολιό, σε ιδιωτικά πάρτι και εμπορικές εστίες.²⁵ Έτσι η αποκατάσταση και επανάκτηση του διαλόγου ευνοεί τη δημιουργία κοινωνικών club, όπου είναι και πιο ελεγχόμενα από μια γειτονιά. Αρχικά οι τόποι αυτοί δέχονται την κυριαρχία των ανδρών.

²² Clark, Peter, *British clubs and societies 1580-1800*, The origins of an associational world, Oxford Studies in Social History, New York 2000, σ. 1-2

²³ <http://www.athensclub.gr>

²⁴ Khan, Shamus Rahman, *The Sociology of Elites*, Department of Sociology, Columbia University, New York, NY 10027, First published online as a Review in Advance on May 1, 2012, σ.371

²⁵ Lasch, Christopher, *The Revolt of the Elites and the Betrayal of Democracy* (Η εξέγερση των ελίτ), The Estate of Christopher Lasch, Νισήδες 1995, σ.94

Α' Περίοδος (1834-1910): Ίδρυση Αθηναϊκής Λέσχης



Εικόνα 3: Αθηναϊκή Λέσχη Πηγή: Google maps

Αξιόλογη αναφορά όπως έχει ειπωθεί, αποτελεί η δημιουργία της Αθηναϊκής Λέσχης στην Αθήνα το 1875. Η πρωτεύουσα του νεοσύστατου Ελληνικού κράτους απαρτίζεται με 50.000 μόνο κατοίκους, αλλά με αξιόλογη κοινωνία, που άρχισε να σχηματίζεται από τα πρώτα Οθωμανικά χρόνια από τους επισημότερους Αγωνιστές του 1821 και τους πλούσιους Έλληνες του Εξωτερικού, που ήλθαν και εγκαταστάθηκαν εκεί. Έτσι, είκοσι επίλεκτα μέλη της κοινωνίας των Αθηνών, που κάποια είχαν ζήσει και σπουδάσει στο εξωτερικό, αποφάσισαν να δημιουργήσουν μία αυστηρά κλειστή Λέσχη, που αποτελούταν αποκλειστικά από άνδρες, κατά το πρότυπο των Αγγλικών Λεσχών. Ο σκοπός ήταν η ψυχαγωγία των μελών της και η διάδοση συγκεκριμένων αθλημάτων. Αμέσως, εξέλεξαν το πρώτο Διοικητικό Συμβούλιο με Πρόεδρο τον Παύλο Καλλιγά, Καθηγητή Πανεπιστημίου, Υπουργό και Διοικητή της Εθνικής Τραπέζης, δηλαδή ένα σημαίνων πρόσωπο της Αθήνας εκείνη την περίοδο. Η αυστηρότητα τις επιλογής των μελών γίνεται παράδοση για την Λέσχη, γεγονός που ενισχύει την εικόνα της ως την σημαντικότερη εκπρόσωπος της Αθηναϊκής κοινωνικής ελίτ.

Για να γίνει κάποιος μέλος στην Αθηναϊκή Λέσχη, σήμερα, θα πρέπει πρώτα να προταθεί από δύο μέλη με πενταετή θητεία και ύστερα να εγκριθεί διαδοχικά από το διοικητικό συμβούλιο και την γενική συνέλευση. Επομένως, πρέπει να είναι άτομο ευυπόληπτο και με εξέχουσα κοινωνική θέση. Η ετήσια συνδρομή είναι 760 ευρώ, ενώ η εγγραφή 1.500 ευρώ, γεγονός που φανερώνει την αναφορά της Λέσχης σε άτομα με καλή οικονομική επιφάνεια. Οι υπουργοί θεωρούνται αυτομάτως μέλη και δεν χρειάζεται να περάσουν τη διαδικασία έγκρισης. Ο κώδικας ένδυσης είναι πολύ συγκεκριμένος, όπως η γραβάτα για παράδειγμα, για όλα τα μέλη.

Η στέγαση αυτής της εγκεκριμένης ομάδας πολιτών γίνεται αρχικά, από το διάστημα 1888 - 1894 στο Μέγαρο Μελά²⁶, σε ένα κτήριο όπου εμφανίζει τις εκλεκτικιστικές τάσεις του αρχιτέκτονα του Ernst Ziller , στην σημερινή πλατεία Κοτζιά, όπου πλέον στεγάζεται η Εθνική Τράπεζα. Από το 1894 μεταφέρεται σε ένα μεγαλοπρεπές κτήριο στην οδό Πανεπιστημίου και Αμερικής, σε σχέδια του αρχιτέκτονα Εμμανουήλ Βουρέκα²⁷. Εκτείνεται σε εννέα ορόφους και το ισόγειο του αποτελεί εμπορική ζώνη. Γειτνιάζει με το κτήριο του Μετοχικού Ταμείου Στρατού, που θεμελιώθηκε το 1938 σε σχέδια των αρχιτεκτόνων Βασίλη Κασσάνδρα και Λεωνίδα Μπόνη²⁸, που είχαν σπουδάσει στην Σχολή Καλών Τεχνών (École des Beaux Arts) στο Παρίσι και φιλοξενεί σήμερα και το ιστορικό καφέ Ζόναρς.

Η όψη της Αθηναϊκής Λέσχης, χαρακτηρίζεται από συμμετρία και απλότητα, κάτι που χαρακτηρίζει και την είσοδο της. Η είσοδός της, επί της οδού Πανεπιστημίου, είναι δυσδιάκριτη με σιδερένιο σκελετό και γυάλινες επιφάνειες. Ο μόνος τρόπος που γίνεται κατανοητή ότι αυτή αποτελεί την είσοδο της Αθηναϊκής Λέσχης είναι η παρουσία του συμβόλου της στο επάνω μέρος της εισόδου. Το γεγονός της διακριτικής αυτής εισόδου δεν είναι τυχαίο, διότι η Λέσχη είναι αυστηρά κλειστή και δεν απευθύνεται στο ευρύ κοινό. Ο θυρωρός ελέγχει την κινητικότητα για τα λιγοστά ξεχωριστά μέλη.

²⁶ http://www.eie.gr/archaeologia/gr/arxeio_more.aspx?id=78

²⁷ Φιλυπίδης, Δημήτρης, *Η ζωή και το έργο του αρχιτέκτονα Λύσανδρου Καυταντζόγλου (1811-1885)*, Αθήνα 1995, σ. 367

²⁸ Φεσσά-Εμμανουήλ, Ελένη, Μαρμαράς, Εμμανουήλ, *12 ΕΛΛΗΝΕΣ ΑΡΧΙΤΕΚΤΟΝΕΣ ΤΟΥ ΜΕΣΟΠΟΛΕΜΟΥ*, ΠΑΝΕΠΙΣΤΗΜΙΑΚΕΣ ΕΚΔΟΣΕΙΣ ΚΡΗΤΗΣ 2005



Εικόνες 4, 5: Εξωτερική όψη/Είσοδος Πηγή: google maps/προσωπικό αρχείο

Σε αντίθεση με την εξωτερική της όψη, το ενδιαφέρον στην Αθηναϊκή Λέσχη έγκειται στην παρουσία πολλών αιθουσών με διαφορετικές χρήσεις, πολυτελώς διακοσμημένες, γεγονός που ενισχύει το αίσθημα κύρους των μελών της. Οι χρήσεις των χώρων ποικίλλουν ανάλογα με τα ενδιαφέροντα των μελών.



Εικόνα 6, 7: Αναγνωστήριο Πηγή: http://www.athensclub.gr/gr_pages/anagnostirio.htm

Το εντυπωσιακό είναι πώς η Αθηναϊκή Λέσχη κρατά σε πολλά πράγματα τις παραδόσεις που την συνόδευαν από την ίδρυση της, όπως η ύπαρξη "φλυαρητηρίου" στον έβδομο όροφο, μία παράδοση που επινοήθηκε για να συνδέσει και να προσαρμόσει τα αγγλικά πρότυπα στα ελληνικά δεδομένα.



Εικόνα 8: 'Φλυαρητήριο'

Πηγή: http://www.athensclub.gr/gr_pages/fliaritirio.htm

Εκεί σε δυο αρχοντικά σαλόνια 150 τετραγωνικών μέτρων, τα μέλη συναντώνται για ένα ποτό ή καφέ και συζητήσεις οι οποίες ευνοούνται να μένουν ιδιωτικές λόγω της κατάλληλης απόστασης των τραπεζιών. Στον ίδιο όροφο συναντάται, το Αναγνωστήριο. Επιπρόσθετα, στον 8ο όροφο, υπάρχουν δύο σαλόνια υποδοχής 240 τ.μ. Οι αίθουσες του 6ου ορόφου, 200τ.μ., φιλοξενούν τις καθιερωμένες εκδηλώσεις της Λέσχης όπως τη Γενική Συνέλευση, τις προγραμματισμένες ομιλίες εθνικών επετείων και διαλέξεις μελών. Παρατηρείται ότι η μεγάλη διάθεση τετραγωνικών στους χώρους συνάθροισης, ενισχύει το αίσθημα της συλλογικότητας των μελών και αυτό συμβάλει στην καλύτερη διάδοση των ιδεών και των πιστεύω²⁹. Το μέγεθος των ενιαίων χώρων που δημιουργείται, προάγει κατάλληλες συνθήκες για ανάπτυξη της ελίτ.



Εικόνα 9,10: Αίθουσα Εκδηλώσεων **Πηγή:** http://www.athensclub.gr/gr_pages/events.htm

²⁹ Μιχελής, Παναγιώτης, ο.π., σ.20



Εικόνα 11,12,13: Σαλόνια Υποδοχής **Πηγή:** http://www.athensclub.gr/gr_pages/salon.htm

Καθώς ο στόχος της Αθηναϊκής Λέσχης ήταν και η προώθηση αθλημάτων, είναι ενταγμένες στο κτήριο και αίθουσες ξιφασκίας, γυμναστηρίου, μπιλιάρδου και bridge. Τα αθλήματα αυτά που επιλέχθηκαν να φιλοξενηθούν στη Λέσχη, είναι σπορ ταυτισμένα με τις προτιμήσεις της ανώτερης κοινωνικής τάξης. Το rooftop της Λέσχης προσφέρει μια πανοραμική θέα της Αθήνας από ψηλά με έντονη θέαση προς τον Παρθενώνα. Επιπλέον, διατίθεται και χώρος εστιατορίου.

Οι τοίχοι δεν έχουν ενταγμένα γλυπτικά διακοσμητικά στοιχεία, αλλά ο χώρος αναδεικνύεται μέσω της κλασσικής διακόσμησης και των πολύ καλά επιλεγμένων χρωμάτων. Ανάλογα με την χρήση του, ο κάθε χώρος αλλάζει χρωματισμό, διακόσμηση και ύφος. Όλα τα πατώματα είναι ξύλινα και μεγάλες επιφάνειές τους καλύπτονται από βαρύτιμους τάπητες. Οι οροφές είναι απλές, χωρίς πολλούς κρυφούς φωτισμούς, στολισμένες όμως με περίτεχνους πολυελαίους, που αναλαμβάνουν το φωτισμό. Οι πίνακες από διακεκριμένους Έλληνες και ξένους ζωγράφους, κοσμούν τα αρχοντικά σαλόνια. Το σύνολο συμπληρώνεται από κλασσικά έπιπλα σε έντονους χρωματισμούς του μπλε και του κόκκινου, χρώματα που ευθέως παραπέμπουν σε ανάκτορα. Η εξαιρετική συλλογή βιβλίων της Αθηναϊκής Λέσχης φιλοξενείται χώρους με γήινους χρωματισμούς που χαρακτηρίζονται από ηρεμία, ενώ πολύτιμα αντικείμενα εμπλουτίζουν την διακόσμηση του χώρου, όπως ασημένια κηροπήγια. Η σπάνια



Εικόνα 14,15: Αίθουσα Ξιφασκίας

Πηγή:

http://www.athensclub.gr/gr_pages/xifos.htm

συλλογή βιβλίων που διαθέτει η Αθηναϊκή Λέσχη καταδεικνύει ότι, το πνεύμα αποτελεί στοιχείο για τη δημιουργία ελίτ και ενισχύεται. Σε έναν τέτοιο χώρο με τόσες αντανakλάσεις αίγλης σε επίπεδα πολλαπλά είναι παρά πάνω από βέβαιων το αίσθημα του ανήκειν, σε ένα κόσμο υπέροχης δηλαδή μια ελίτ.

Μια διαφορετική έκφανση της κοινωνικής ελίτ

Ίσως, όλοι οι τύποι των ελίτ που εμφανίζονται και αναλύονται εκτενέστερα, να είναι ευδιάκριτοι μέσα στην κοινωνία. Όμως παρατηρείται και ένας πολύ διαδεδομένος μηχανισμός στρωματοποίησης που φαίνεται να είναι άτυπος, μέσα σε μια εποχή που χαρακτηρίζεται από ανεκτικότητα και ευελιξία, ως προς τις κοινωνικές διαφοροποιήσεις και καταβολές. Ένα λοιπόν, από τα πιο σημαντικά στοιχεία των νέων κοινωνικών πρακτικών της περιόδου μας, είναι η συμμετοχή στα σπορ. Ένα φαινόμενο που ήδη προϋπήρχε ως ενασχόληση της αριστοκρατίας και αργότερα μετασχηματίστηκε σε επίσημους αγώνες με αξίους αντιπάλους, όχι τόσο για τις αθλητικές τους ικανότητες, αλλά για την κοινωνική τους θέση. Η εμφάνιση τους δε στα πιο αριστοκρατικά σχολεία και η κοινωνική αποδοχή ως αποτέλεσμα αθλητικών διακρίσεων, επιβεβαιώνει την ισχυρή, αλλά και ταυτόχρονα δυσδιάκριτη επιρροή των σπορ στη δημιουργία ελίτ.³⁰

Τα σπορ γίνονται μέρος της καθημερινής απασχόλησης κυρίως των ανώτερων κοινωνικά ομάδων. Δεν θα ήταν άλμα να υποστηρίξει κανείς ότι λειτουργούν κατά αναλογία με την επιλογή του ρυθμού για τα δημόσια κτήρια, ή των προτομών για τους πολιτικούς. Όποιος τα διαθέτει αυτομάτως εντάσσεται στην αντίστοιχη ελίτ. Το προνόμιο αυτό της αριστοκρατίας, αφομοιώνεται και από την κλίμακα της "μεσαίας τάξης". Οι αθλητικές εγκαταστάσεις γίνονται θύλακας συνάντησης ατόμων με διαφορετικά ενδιαφέροντα και άλλες κοινωνικές και πολιτικές απόψεις, που υπό άλλες συνθήκες δεν θα είχαν ποτέ συναναστραφεί.³¹ Η παλαιότητα και η διαχρονικότητα κάποιων σπορ τα κατατάσσει σε αυτά που προτιμούνται από τις ελίτ. Κάποια δε, εμφανίζονται διαφοροποιημένα στην άροδο του χρόνου και μεγαλύτερο ενδιαφέρον παρουσιάζουν τα νέα που εδραιώνονται λόγω επινόησης της προέλευσής τους και παράδοσής τους. Ένα ακόμη όμως σημαντικό κριτήριο επιλογής τους από την ελίτ, είναι αδιαμφισβήτητα η ιδιαίτερη ενδυμασία και ο εξοπλισμός που

³⁰ Hobsbawm, ο.π., σ.334

³¹ Ο. π., σ.336

απαιτείται. Τα ποσά που πρέπει κάποιος να δαπανήσει για αυτά είναι αρκετές φορές υπέρογκα, άρα αυτόματα τα αθλήματα τα αυτά γίνονται απρόσιτα στους πολλούς.³²

Γκολφ, ιστιοπλοΐα, ιππασία, τένις είναι λίγα παραδείγματα των σπορ αυτών. Το γκολφ ήταν ανέκαθεν ένα ατομικό και καθαρά αντρικό άθλημα που παιζόταν σε λέσχες με πολύ δαπανηρές εγκαταστάσεις λόγω του μεγέθους των γηπέδων και των αναγκών συντηρήσεις.³³ Η ιστιοπλοΐα είναι ένα σχετικά πιο πρόσφατο στην ιστορία του άθλημα, γιατί αν και προϋπήρχε ως τάση από τον 16ο αιώνα, χρησιμοποιούνταν για μεταφορά περισσότερο από ότι για άθληση. Μόλις το πρώτο μισό του 20ου αιώνα, οι εύπορες οικογένειες αναγνώρισαν την ιστιοπλοΐα ως άθλημα πολυτελείας.³⁴ Η Ιππασία ως άθλημα, είναι γνωστή από την αρχαιότητα. Η χρήση του αλόγου ως μέσου μεταφοράς, ως βοηθού στις αγροτικές εργασίες ή στον πόλεμο, χάνεται στα βάθη των αιώνων. Οι υποδορομίες αποτελούσαν τα δύο από τα δέκα αγωνίσματα των Ολυμπιακών Αγώνων και η αναβίωσή τους αποδίδει στην ιππασία την παλιά της αίγλη.³⁵

Το τένις από την άλλη, είναι ένα άθλημα με μεγάλη ιστορία που ξεκινά από τη Βρετανία το 1873, και προσελκύει νέους από την μεσαία τάξη και για πρώτη φορά νέους και των δύο φύλων. Αρχίζει έτσι, να προσφέρεται μια νέα κοινωνική δυνατότητα στις αστές γυναίκες, αποδίδοντας τους σεβασμό, ισότητα και δυνατότητα παρουσίας στο δημόσιο ανδροκρατούμενο χώρο, έξω από την ιδιότητα της συζύγου, μητέρας, κόρης, συχνά ως υποχείριου του περιβάλλοντός της.³⁶

Στην Ευρώπη τα σπορ έγιναν καλός αγωγός κοινωνικών αξιών και τρόπου ζωής που υιοθετήθηκαν πρώτα στην Βρετανία και διαδόθηκαν και στην υπόλοιπες χώρες. Οι χώροι που φιλοξενούν αυτές τις δραστηριότητες είναι αυστηρά ιδιωτικοί, και επιδιώκουν κοινωνικές διευρύνσεις αποκλειστικά έχοντας ως στόχο το κέρδος. Ένα ακόμη πλεονέκτημα των χώρων αυτών είναι η ενθάρρυνση των νέων να ξεπεράσουν τις ψυχολογικές δυσκολίες της εφηβείας, να προσηλώνονται σε έναν συγκεκριμένο στόχο με πειθαρχία, να αξιοποιούν το έδαφος των καλόγνωμων ενηλίκων για δικό τους όφελος και να αυτοσχεδιάσουν τη δική

³² Ο. π., σ.343-344

³³ <http://www.etesienmarine.com/el/articles/16-history-of-sailing>

³⁴ <http://www.equestrian.org.gr/>

³⁵ Hobsbawm, ο.π., σ.336

³⁶ Ο. π., σ.337

τους κοινωνική ζωή, παρατηρώντας τις συνήθειες των μεγαλύτερων, τις συμπεριφορές σε στιγμές χαλαρότητας καθώς και τις δράσεις τους.³⁷

Α' Περίοδος(1834-1910)

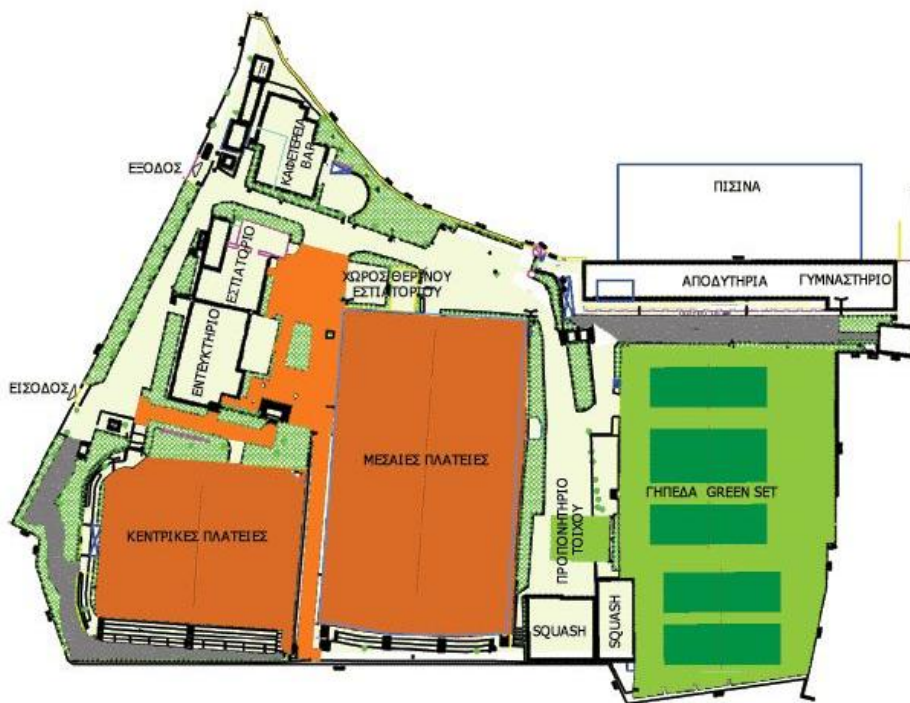
Το τένις, ξενόφερτο από την Αγγλική "παιδεία", πήρε τη θέση του στην Ελλάδα με τη δημιουργία του πρώτου Ομίλου Αντισφαίρισης³⁸ το 1895 στη Αθήνα. Υπήρξε από τους πρωτοπόρους του σύγχρονου Ολυμπιακού Κινήματος και είχε την τιμή να φιλοξενήσει το άθλημα της αντισφαίρισης στους Α΄ Ολυμπιακούς Αγώνες του 1896, καθώς και στη Μέσο-Ολυμπιάδα του 1906 στα γήπεδα και τις εγκαταστάσεις του, γεγονός που του προσδίδει αναμφισβήτητη ιστορία άξιας προσοχής και σεβασμού.



Εικόνα 16: Ομίλος Αντισφαίρισης **Πηγή:** google maps

³⁷ <http://oaa.gr/>

³⁸ <http://www.ycg.gr>



Εικόνα 17: Εγκαταστάσεις ΟΑΑ **Πηγή:** <http://oaa.gr/gallery/egkatastaseis/>

Η αίγλη του ομίλου ενισχύεται και από τη θέση των εγκαταστάσεων στην πόλη που ευρίσκονται μέσα σε έναν καταπράσινο χώρο, και καταλαμβάνουν μια έκταση 15 στρεμμάτων περίπου, μεταξύ των Στύλων του Ολυμπίου Διός και της Ακρόπολης από τη μία, του Καλλιμάρμαρου Σταδίου και του λόφου του Αρδητού από την άλλη, και απέναντι από το Ζάππειο Μέγαρο και τον Εθνικό κήπο και στην καρδιά της Ενοποίησης των Αρχαιολογικών χώρων. Το κτήριο εξωτερικά χαρακτηρίζεται από απλές γραμμές και απλή διάταξη σε αναλογία με αντίστοιχες εγκαταστάσεις της αρχαιότητας, επηρεασμένο και από το περιβάλλον που το περικλείει. Αλλά ιδιαίτερο ενδιαφέρον παρουσιάζεται εσωτερικά, όπου ο διάκοσμος δημιουργεί ένα περιβάλλον που προάγει το αίσθημα του Υψηλού. Τα κλασσικά έπιπλα του εντευκτηρίου με τους χρωματισμούς του καφέ και του πράσινου, παραπέμπουν στα γήπεδα όπου εξελίσσονται οι αγώνες. Ιδιαίτερο ενδιαφέρον παρουσιάζουν τα πορτραίτα παλαιών μελών και οι διακρίσεις, μια ένδειξη της μεγάλης ιστορίας και της σπουδαιότητας του χώρου και των μελών του. Το εστιατόριο του χώρου έχει μεγάλο εμβαδόν και εκτεταμένα υαλοστάσια που επιτρέπουν την επαφή με τη φύση και τους εξωτερικούς χώρους. Το φως λούζει την αίθουσα και η άμεση επαφή με τη φύση, προάγουν το αίσθημα της ηρεμίας σε ένα σημείο της πόλης που είναι πια πολύβουο και του προσδίδουν την αίγλη και λόγω αυτού του προνομίου.



Εικόνα 18,19,20: Σαλόνια/Υπαίθριοι Χώροι **Πηγή:** <http://oaa.gr/gallery/egkatastaseis/item/70-vnaithrioi-xoroi>

Β' Περίοδος (1910-1932)

Οι πρώτες αθλητικές Λέσχες δεν άργησαν να εμφανιστούν και στον ελλαδικό χώρο. Ο Ναυτικός Όμιλος³⁹ ιδρύθηκε την 1η Νοεμβρίου του 1933 από διακεκριμένους Έλληνες σε σχέδια του αρχιτέκτονα Κίμωνα Λάσκαρη. Αρχικά ονομάστηκε "Ναυτικός Όμιλος Αθηνών". Το 1936 ο Όμιλος πήρε την σημερινή του ονομασία και έγινε "Ναυτικός Όμιλος Ελλάδος". Στις 11 Φεβρουαρίου 1940 μετονομάζεται σε "Βασιλικό Ναυτικό Όμιλο Ελλάδος" επί Βασιλέως Γεωργίου II, ονομασία που φανερώνει και την ελιτιστική του διάθεση.



Εικόνα 21: Ιστιοπλοϊκός Όμιλος **Πηγή:** Google Maps

³⁹ <http://www.eio.org.gr>



Εικόνα 22,23: Ναυτικός Όμιλος

Πηγή: <http://www.fonipeiraioton.gr> / <https://www.youtube.com/watch?v=LhTYm9w62HA>

Προάγει το εθνικό θαλάσσιο πνεύμα, την πίστη στη θάλασσα ως στοιχείου ζωής και προόδου του έθνους, τη συμβολή στη διάδοση της ιδιωτικής ψυχαγωγικής ναυσιπλοΐας και η συμμετοχή σε κάθε εκδήλωση αγάπης προς τη θάλασσα. Ο Όμιλος σήμερα έχει περίπου 1400 εγγεγραμμένα Μέλη.

Το κεντρικό κτίριο του Ναυτικού Ομίλου Ελλάδος, βρίσκεται στην κορυφή του λόφου Κουμουνδούρου με σημαντική αρχαιολογική αξία (οχυρωματικά τείχη Κόνωνος, αρχαίος ναός της Αρτέμιδος), στην βορειοδυτική πλευρά του Μικρολίμανου, μια θέση που συνδέει την ιδιότητα του κτηρίου με το περιβάλλον. Το ύψωμα προσφέρει την ενατένιση του πελάγους, χωρίς κανένα εμπόδιο και προσδίδει το αίσθημα της υπεροχής και κυριαρχίας των θαλασσών του Σαρωνικού, καθώς και γίνεται αυτόματα ο παραλληλισμός με την θέση του καπετάνιου στο πλοίο. Ο κήπος που περιβάλλει το κτήριο, παραπέμπει από τη μια πλευρά στους θαυμαστούς κήπους της Γαλλίας, ενώ ή φυσική διάταξη των δέντρων στην πίσω πλευρά, όπου χρησιμεύουν και ως φυσική προστασία της ιδιωτικότητας από την έκθεση προς άλλα κτήρια, παραπέμπει στην μορφή των Αγγλικών κήπων.

Αν και το κτήριο χαρακτηρίζεται από απλές μοντέρνες γραμμές, παραπέμπει σε καράβι με την πλώρη του και την πρύμη, κάνοντας έτσι πιο φανερά την ιδιότητα της λέσχης που φιλοξενεί. Το Εντευκτήριο Λιμένος βρίσκεται στους πρόποδες του λόφου. Είναι ένας ζεστός και φιλόξενος χώρος, δίπλα στην θάλασσα, που έχει διαμορφωθεί ειδικά για τους αθλητές και μαθητές των σχολών ιστιοπλοΐας. Σε αντίθεση με τους κύριους χώρους του Ομίλου, στο Εντευκτήριο Λιμένος δεν υπάρχει κώδικας ενδυμασίας και οι επισκέπτες του μπορούν, να φέρουν πρόχειρη ή αθλητική περιβολή, εντός των πλαισίων της ευπρέπειας. Το εσωτερικό των αιθουσών χαρακτηρίζεται από επιβλητικές οροφές και μεγαλοπρεπή φωτισμό, προσφέροντας έτσι στον επισκέπτη το αίσθημα του υψηλού.

Ο διάκοσμος ακολουθεί τα αναγεννησιακά πρότυπα, υποδηλώνοντας δυναμισμό και μεγαλοπρέπεια, ενισχύοντας το αίσθημα αυτό. Ακόμα και οι χρωματισμοί των κλασικών επίπλων που κοσμούν τις αίθουσες, κινούνται γύρω από αποχρώσεις του καφέ και του

μπλε, χρώματα που συναντώνται στη φύση και στη θάλασσα, αλλά φέρουν και βασιλικό κύρος.

Η ιππασία εισάγεται ως άθλημα το 1931 στην Αθήνα με την ίδρυση του αρχαιότερου Ιππικού Ομίλου στο Χολαργό⁴⁰. Την εποχή αυτή μια ομάδα από μέλη της αθηναϊκής κοινωνίας μαζί με ορισμένους αξιωματικούς του Ιππικού εμπνεύστηκαν και ίδρυσαν τον Όμιλο, όταν ακόμη η ιππασία ήταν περιορισμένη ασχολία και αφορούσε κυρίως τις ένοπλες δυνάμεις, ενώ ήταν άγνωστη στο ευρύ κοινό. Κατά την τρίτη περίοδο μεταφέρεται στο Δήμο Αμαρουσίου και αναλύεται εκτενέστερα παρακάτω.



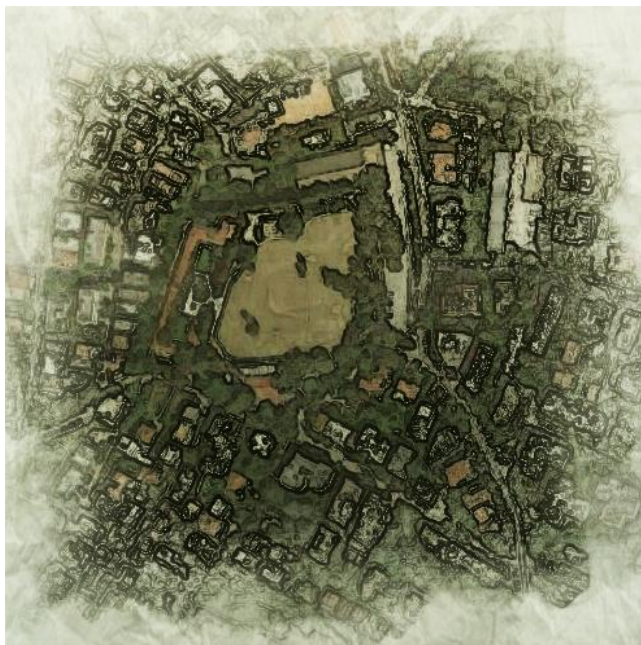
Εικόνες 24,25,26,27: Εσωτερικές όψεις του ομίλου Πηγή: <http://www.vcg.gr/index.php/vcg/gallery>

Γ' Περίοδος (1932-2010)

Μεταπολεμικά, την δεκαετία του 1950 όπου τα "ελιτιστικά" αθλήματα ανοίγονται και προς τη μεσαία τάξη, ο Ελληνικός Ιππικός Όμιλος, που μεταφέρθηκε στον Παράδεισο Αμαρουσίου, αποτέλεσε μοναδικό φορέα για την ανάπτυξη του αθλήματος και υπήρξε βασικός συντελεστής στην κοινωνική εξέλιξή και άνοδό του.

⁴⁰ López, Matias, ο.π., σ.1

Μεταπολεμικά, την δεκαετία του 1950 όπου τα "ελιτιστικά" αθλήματα ανοίγονται και προς τη μεσαία τάξη, ο Ελληνικός Ιππικός Όμιλος, που μεταφέρθηκε στον Παράδεισο Αμαρουσίου, αποτέλεσε μοναδικό φορέα για την ανάπτυξη του αθλήματος και υπήρξε βασικός συντελεστής στην κοινωνική εξέλιξή και άνοδό του. Η σχέση του ανθρώπου με το άλογο και η ανάβαση πάνω σ' αυτό προσδιορίζεται από τους πανάρχαιους χρόνους, και έτσι η εδραίωση του αθλήματος αυτού δεν άργησε να έρθει.

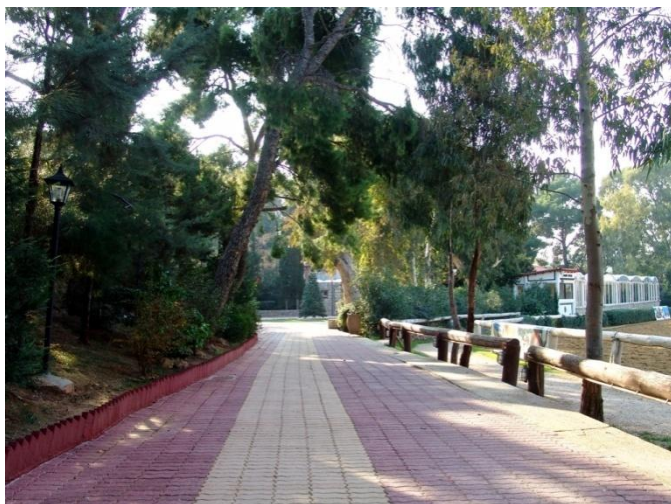


Εικόνα 28: Ιππικός όμιλος Αμαρουσίου
Πηγή: Google Maps

Ο χώρος που φιλοξενεί τον ιππικό όμιλο έχει ανακηρυχθεί διατηρητέος όπως και η χρήση του. Βρίσκεται τοποθετημένος εκτός κέντρου της πόλης, ίσως λόγω των πολλών στρεμμάτων που επιβάλλει για τη λειτουργία του. Όμως ένας επιπλέον λόγος που ο Όμιλος βρίσκεται πιο βόρεια, είναι ή αίγλη της ίδιας της περιοχής, που άρχισε να κατοικείται από τη μεσαία και υψηλή κοινωνία. Τα κτήρια που φιλοξενούν τις αίθουσες του ομίλου είναι λιθόκτιστα με ξύλινα στοιχεία, ένας εύστοχος παραλληλισμός με τους στάβλους που φιλοξενούν τα άλογα.

Η είσοδος στο κεντρικό κτήριο, παραπέμπει σε παλιές μονοκατοικίες των βουνών και διαδρομή μέσα στη φύση για την εισαγωγή στο κτήριο, προσδιορίζει ίσως τη μεγάλη ιστορία αυτού του αθλήματος. Το κεντρικό σαλόνι έχει σαφείς αναφορές στην ιδιότητα του χώρου, με την σκεπή και με τον εμφανή ξύλινο σκελετό, με ξύλινα έπιπλα και γήινα

χρώματα. Όσον αφορά το εντευκτήριο, διαθέτει χώρο υποδοχής με τζάκι, δίνοντας την αίσθηση της 'οικογενειακής' εστίας και ζεστασιάς, σε ένα σημείο συνεύρεσης και συνομιλίας των μελών. Η θέαση που προσφέρεται προς στις πίστες αγώνων, γίνεται έμπνευση για συζήτηση και αμβλύνει το αίσθημα κοινωνικής αποδοχής – "ανήκω και εγώ εδώ".



Εικόνες 29,30,31,32,33,34,35: Κήπος/ Περιφερειακός Δρόμος Περιπάτου/ Εντευκτήριο Σαλόνι, βεράντα, Είσοδος κτηρίου / Διάδρομος εισόδου

Πηγή: <http://www.eio.org.gr/index.php/el/facilities>

Πολιτική ελίτ

Ο Γκαετάνο Μόσκα⁴¹, πολιτικός επιστήμονας κατά τον 20ο αιώνα, όρισε τις σύγχρονες πολιτικές ελίτ, με βάση τις εξαιρετικές οργανωτικές ικανότητές τους που χρειάζονται στον αγώνα για την απόκτηση πολιτικής εξουσίας στις σύγχρονες κοινωνίες. Η πολιτική ελίτ αποτελείται από ένα κοινωνικό σύνολο, διαφορετικών επαγγελματιών, με την ιδιότητα να επηρεάζει άμεσα τις αποφάσεις του κράτους. Η ομάδα αυτή, δεν είναι εκ φύσεως κληρονομική, αλλά μέλη της μπορούν να γίνουν άνθρωποι προερχόμενοι από όλες τις τάξεις και τα στρώματα της κοινωνίας, έχοντας πάρει την κατάλληλη εκπαίδευση. Έτσι, "ο Μόσκα διατύπωσε την "ελιτίστική θεωρία της δημοκρατίας" με βάση τις απόψεις του Πλάτωνα για τις μειοψηφίες, που είναι αυτές που τελικά παίρνουν τις αποφάσεις. Ο Μόσκα προτιμούσε τους όρους «άρχουσα τάξη», «κυβερνώσα τάξη» και «πολιτική τάξη» για την έκφραση αυτής της κατηγορίας ελίτ."⁴²

Στην Ελλάδα, παρ' όλες τις πολιτικές αναταραχές που επικρατούσαν, τα κτήρια που φιλοξένησαν την πολιτική εξουσία, κατάφεραν με επιτυχία να προσδώσουν την σταθερότητα και την ασφάλεια που επιζητούσε ο ελληνικός λαός. Τα κτήρια, μπορούν να θεωρηθούν ένα μέσο προβολής του εμπνευστή τους, καθώς και πολλές φορές έχουν άμεση σχέση με την μορφή εξουσίας που τα γέννησε.⁴³ Τα υψηλά ιδανικά της Αθηναϊκής δημοκρατίας, στεγάστηκαν σε κτήρια υψηλής αισθητικής και εφάμιλλα των ευρωπαϊκών.

Β' Περίοδος (1910-1932): Η ανάγκη για πολιτική ελίτ και η στέγασή της.

Η μορφή αντιμετωπίζεται και ερμηνεύεται κατ' εξοχήν ως σύμβολο, δηλαδή φορέας ιδεών και αξιών και όχι απλά ως όργανο χρήσης.⁴⁴ Η ανάγκη της πολιτικής ελίτ να αναζητήσει την στέγασή της δεν άργησε να φανεί όταν το 1929, η κυβέρνηση του Ελευθερίου Βενιζέλου, μαζί με τη Γερουσία, επέλεξε την χρήση του κτηρίου των Παλαιών Ανακτόρων και την μετατροπή του σε Μέγαρο της Βουλής⁴⁵. Αρχικά, το κτήριο κατοικήθηκε από τους πρώτους βασιλείς Όθωνα και Αμαλία το 1843, όμως μετά την έξωση τους το 1862, τα Ανάκτορα

⁴¹Bottomor, T.B., ο.π., σ.10-11

⁴²Τσακίρης, Θανάσης, *Θεωρίες των Ελίτ για το κράτος*, έγγραφο e-class του Εθνικού και Καποδιστριακού Πανεπιστημίου Αθηνών, σ.4

⁴³Ντούρλιας, Εμμανουήλ, *Αρχιτεκτονική και πολιτική - Μια σχέση συγγένειας*, Χρονικά Αισθητικής, Τόμος 43/2005, Ίδρυμα Παναγιώτη και Έφης Μιχελή, σ. 172

⁴⁴Μιχελής, Παναγιώτης, ο.π., σ.27

⁴⁵<http://www.hellenicparliament.gr>

κατοικήθηκαν από το νέο βασιλιά Γεώργιο Α' και ύστερα, όταν η βασιλεία περνά στα χέρια του Κωνσταντίνου τα βασιλικά ανάκτορα κατοικούσαν μέλη της βασιλικής οικογένειας του. Το 1922 υπήρξε μια μεταβατική περίοδος στην ιστορία του κτηρίου, όπου με την οριστική εγκατάλειψη από την βασιλική οικογένεια και τα ιστορικά γεγονότα της εποχής οδήγησαν σε νέες χρήσεις του, όπως νοσοκομείο κατά τη διάρκεια της Μικρασιατικής εκστρατείας και υπηρεσίες μέριμνας των προσφύγων μετά την καταστροφή του 1922. Τέλος, με την ανέγερση του Μνημείου του Άγνωστου Στρατιώτη, σε σχέδια του αρχιτέκτονα Εμμανουήλ Λαζαρίδη, το 1928, άλλαξε η έως τότε πρόσοψη του κτηρίου σε σχέση με τον περιβάλλοντα χώρο. Από το 1935 έως σήμερα, στο Κτήριο στεγάζεται η Βουλή των Ελλήνων.



Εικόνα 36: Βουλή των Ελλήνων, **Πηγή:** Google maps

Για την ανοικοδόμηση του κτηρίου επιλέχθηκε ο λόφος της Μπουμπουνίστρας το 1836. Η θέση που ορίστηκε ήταν κομβική και περίοπτη, σε κεντρικό σημείο, ασφαλές, να αντικρίζει την Ακρόπολη και τις παρυφές της Αθήνας. Η πρόταση προήλθε από τον διευθυντή της Ακαδημίας Καλών Τεχνών του Μονάχου και επίσημο αρχιτέκτονα της βαυαρικής αυλής

Friedrich von Gaertner (1791-1847)⁴⁶. Με επιρροές από τις αρχές της Αναγέννησης του αστικού κλασικισμού και έχοντας υπόψη την κληρονομιά της αρχαίας Αθήνας με την επιβλητικότητα που την χαρακτήριζε, ο Gaertner σχεδίασε ένα λιτό, ορθογώνιο συμπαγές κτήριο. Το 1929 με την πρωθυπουργία του Ελ. Βενιζέλου, στο κτήριο προστέθηκε νέα είσοδος στην βόρεια πλευρά του, όπου κατασκευάσθηκε ένα πρόπυλο με έξι δωρικούς κίονες με στοιχεία δανεισμένα από τα δύο άλλα πρόπυλα που κοσμούν την δυτική και την ανατολική όψη. Η αρχιτεκτονική του εν λόγω κτηρίου, αποτέλεσε χαρακτηριστικό δείγμα κλασικού κτιρίου με αυστηρές γραμμές ως προς τον όγκο του και με ανάπτυξη σε επίπεδα, λόγω της κλίσης του εδάφους, με κυρίαρχο στοιχείο την ευθεία και συνεχή γραμμή.



Εικόνα 37: Εξωτερική Όψη,

Πηγή: <http://www.istorikathemata.com/2012/11/history-of-the-building-of-Greek-parliament.html>

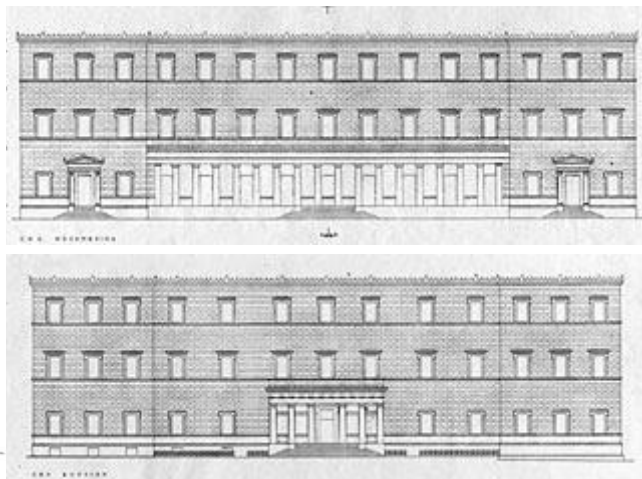
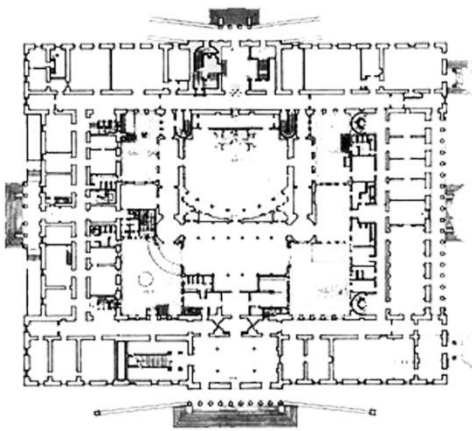
Ο ρυθμός που επικρατεί στις όψεις είναι δωρικός, γεγονός που του αποδίδει μια επιβλητική και γαλήνια εμφάνιση. Οι ποδιές των παραθύρων ενώνονται περιμετρικά ανά όροφο με μία διπλή ταινία, με σκοπό την διακοπή της μονοτονίας των μεγάλων εξωτερικών επιφανειών

⁴⁶ Nerdiger, Winfried, *Friedrich von Gärtner: ein Architekt en leben, 1791-1847*, Klinkhardt & Biermann, 1992

των πτερύγων ενώ παράλληλα, με τα δωρικά πρότυπα των εισόδων του κτιρίου, εκτός της μεσημβρινής πλευράς που είναι ιωνικά, τονίζεται ακόμα περισσότερο το αρχιτεκτονικό νεοκλασικό ύφος του. Έτσι, έκδηλη αποτελεί η αντιδιαστολή μεταξύ της δωρικής αυστηρότητας και της ιωνικής χάρης.⁴⁷ Για την είσοδο στο τριώροφο κτήριο, υπάρχει πρόσβαση από όλες τις πλευρές του. Ελάχιστα αρχιτεκτονικά και διακοσμητικά στοιχεία διασώζονται έως σήμερα, όμως παρατηρείται πως το κτήριο διαθέτει πλούσιο διάκοσμο εσωτερικά, όπως είναι το μεγαλοπρεπές μαρμάρινο κλιμακοστάσιο και οι αίθουσες Τροπαίων και Υπασπιστών με την εικονογράφησή τους. Στις αίθουσες αυτές, που σήμερα αποτελούν την Αίθουσα Ελευθερίου Βενιζέλου, διατηρείται ζωφόρος (ύψους 1.22 μ. και μήκους 78 μ.), όπου αποτυπώνονται γεγονότα της Ελληνικής Επανάστασης και προσωπογραφίες αγωνιστών, σε σχέδια του γλύπτη Ludwig Michael von Schwanthaler και με τη συνεργασία των ζωγράφων Φίλιππου και Γεώργιου Μαργαρίτη, αναδεικνύοντας την ιστορία και το κύρος του κτηρίου.

Μέχρι το 1925, οι παρεμβάσεις στο εσωτερικό του κτηρίου ήταν μικρές με πρόχειρες διαρρυθμίσεις, με στόχο τη διαίρεση μεγάλων χώρων σε μικρότερους. Η μόνη νέα κατασκευή ήταν η ανέγερση ενός μικρού κτίσματος στον περίβολο των Παλαιών Ανακτόρων, το οποίο είναι γνωστό μέχρι σήμερα ως "Παλατάκι". Το 1929, έγιναν στατικές επεμβάσεις στον φέροντα οργανισμό των περιμετρικών πτερύγων και η κεντρική πτέρυγα ανακατασκευάστηκε για την στέγαση των αιθουσών συνεδριάσεων της Βουλής και της Γερουσίας. Αλλαγές στην εσωτερική διακόσμηση και τη διαρρύθμιση έγιναν προκειμένου να ανταποκριθεί το κτήριο στη νέα του, εντελώς διαφορετική, χρήση. Στο ισόγειο διαμορφώθηκαν χώροι γραφείων του Πρωθυπουργού και του Προέδρου της Βουλής, καθώς και η Αίθουσα του Κοινοβουλίου. Η αίθουσα αποτελείται από ένα αμφιθέατρο στολισμένο με πορφυρά και λευκά μάρμαρα με χρυσά διακοσμητικά, επιβλητικά χρώματα που αναδεικνύουν την βασιλική αίγλη και τον πλούτο που υπήρχε την περίοδο κατασκευής της. Στον πρώτο όροφο στεγάζονται οι υπηρεσίες της Βουλής και στον δεύτερο διαρρυθμίστηκαν χώροι της Βιβλιοθήκης της Βουλής και του Συμβουλίου της Επικρατείας. Η γυάλινη στέγη παρέχει φως στο κτίριο καθ' όλη τη διάρκεια της ημέρας. Το φυσικό φως προερχόμενο από την οροφή αποδίδει την ύπαρξη του ανώτερου και αυτόματα καλλιεργείται ένα αίσθημα ελευθερίας και η επιθυμία για ηθική ανύψωση. Μια άλλη σημαντική έκφανση της γυάλινης οροφής θα μπορούσε περίτεχνα να εγκολπωθεί στην αρχαιοελληνική ρήση "Ουδέν κρυπτόν υπό τον ήλιο", θέλοντας να προάγει τη διαφάνεια της πολιτικής εξουσίας.

⁴⁷ Μιχελής, Παναγιώτης, *ο.π.*, σ.240



Εικόνες 38,39,40: Κάτοψη/Νότια πτέρυγα 1896/Βόρεια πτέρυγα 1896,

Πηγή: <http://www.istorikathemata.com/2012/11/history-of-the-building-of-Greek-parliament.html>

Αξιοσημείωτο αποτελεί το γεγονός, πως ένα κτήριο με σταθερή εξωτερικά όψη, κατάφερε να έχει απεριόριστες δυνατότητες ευελιξίας στο εσωτερικό, εξυπηρετώντας τις ανάγκες μίας πολύπλοκης οργάνωσης στην πάροδο των χρόνων. Σύμφωνα με τον Μιχελή, οι μορφές των αρχαίων πρωτοτύπων αναπαράγονται εφόσον οι ανάγκες που εξυπηρετούν παραμένουν ίδιες. Όταν αυτές αλλάζουν, δημιουργούνται καινούργιες μορφές σεβόμενες πάντα τις αμετάβλητες αρχές. "Η πραγματική αξία της παράδοσης συνίσταται στο ότι δεν την αφήνουν (Αρχιτεκτονική) να γίνει στατική."⁴⁸



Εικόνες 41,42: Εσωτερική όψη

Πηγή: <http://www.istorikathemata.com/2012/11/history-of-the-building-of-Greek-parliament.html>

⁴⁸ Ο. π., σ.242, (αναφορά στο κάλλος)

Γ' Περίοδος(1932-2010): Η πρωθυπουργική στέγη

Σημαντική αναφορά αποτελεί και το Μέγαρο Μαξίμου⁴⁹ στο οποίο στεγάζεται το γραφείο του εκάστοτε πρωθυπουργού της Ελλάδας. Το παρών κτήριο κατασκευάστηκε το 1924 και χρησιμοποιήθηκε ως κατοικία ακόμη και κατά τη διάρκεια της κατοχής. Στη συνέχεια, το 1952, το ελληνικό δημόσιο αγόρασε το μέγαρο από τον Δημήτριο Μάξιμο -οικονομολόγο, διοικητή της Εθνικής Τραπέζης, γεροϋσιαστή καθώς και εξωκοινοβουλευτικό πρωθυπουργό κυβέρνησης συνασπισμού το 1947- όπου και αποκτά τη σύγχρονη χρήση του. Το Μέγαρο Μαξίμου βρίσκεται σε κεντρικό σημείο στον πολεοδομικό ιστό της Αθήνας, συνορεύει με το προεδρικό μέγαρο και με τον εθνικό κήπο.



Εικόνα 43: Μέγαρο Μαξίμου Πηγή: google maps

⁴⁹ Κάππος, Θανάσης, Ηρώδου Αττικού 21, Η προεδρία της δημοκρατίας και οι πρόεδροι, Ειδική έκδοση για την εφημερίδα "Τα νέα" 2014

Έχει σχεδιαστεί από δύο αρχιτέκτονες, τον Αναστάσιο Μεταξά και τον Αναστάσιο Χέλμη,⁵⁰ αναγνωρίσιμοι για το έργο τους στην κοινωνία. Το κτήριο αποτελείται από δύο ορόφους και εξωτερικά διαθέτει επιστέγαση με κίονες δωρικού ρυθμού εκδηλώνοντας έτσι, ένα αίσθημα προφύλαξης και προετοιμασίας του επισκέπτη για την είσοδό του εσωτερικά. Όπως αναφέρει σε βιβλίο του ο ακαδημαϊκός αρχιτέκτων κ. Σόλων Κυδωνιάτης, το κτήριο παρουσιάζει μία τελευταία αναλαμπή του φθίνοντος νεοκλασικού ρυθμού.⁵¹

Το Μέγαρο Μαξίμου βρίσκεται σε κεντρικό σημείο στον πολεοδομικό ιστό της Αθήνας, συνορεύει με το προεδρικό μέγαρο και με τον εθνικό κήπο. Έχει σχεδιαστεί από δύο αρχιτέκτονες, τον Αναστάσιο Μεταξά και τον Αναστάσιο Χέλμη,⁵² αναγνωρίσιμοι για το έργο τους στην κοινωνία. Το κτήριο αποτελείται από δύο ορόφους και εξωτερικά διαθέτει επιστέγαση με κίονες δωρικού ρυθμού εκδηλώνοντας έτσι, ένα αίσθημα προφύλαξης και προετοιμασίας του επισκέπτη για την είσοδό του εσωτερικά. Όπως αναφέρει σε βιβλίο του ο ακαδημαϊκός αρχιτέκτων κ. Σόλων Κυδωνιάτης, το κτήριο παρουσιάζει μία τελευταία αναλαμπή του φθίνοντος νεοκλασικού ρυθμού.⁵³



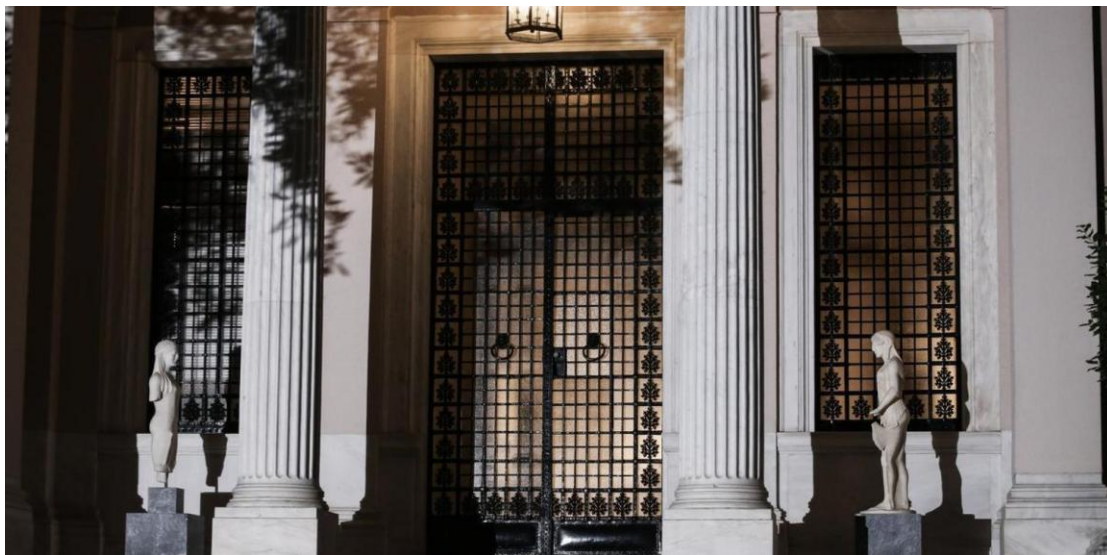
Εικόνες 44,45: Εξωτερική όψη, **Πηγή:** Κάππος, Θανάσης, Ηρώδου Αττικού 21, Η Προεδρία της Δημοκρατίας και οι Πρόεδροι, Ειδική έκδοση για την εφημερίδα “Τα Νέα” 2014

⁵⁰ Καρδαμίτση-Αδάμη, Μάρω, *ΕΛΛΑΔΑ, 20ς αιώνας 1900-1910, Β' Τόμος, άρθρο “Στροφή στον εκλεκτικισμό”*, εφημερίδα Καθημερινή, Αθήνα 2017, σ. 54-55

⁵¹ Σάββας, Δημήτρης, *Το Μέγαρο Μαξίμου και η ιστορία του*, άρθρο στην εφημερίδα “Πατρίς”, Α. Μυκωνιάτης Α.Ε

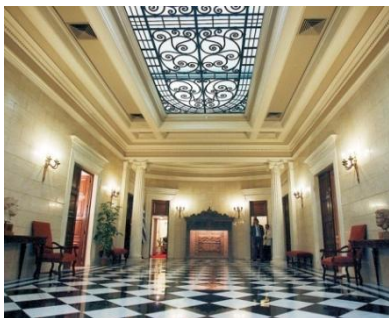
⁵² Καρδαμίτση-Αδάμη, Μάρω, *ΕΛΛΑΔΑ, 20ς αιώνας 1900-1910, Β' Τόμος, άρθρο “Στροφή στον εκλεκτικισμό”*, εφημερίδα Καθημερινή, Αθήνα 2017, σ. 54-55

⁵³ Σάββας, Δημήτρης, *Το Μέγαρο Μαξίμου και η ιστορία του*, άρθρο στην εφημερίδα “Πατρίς”, Α. Μυκωνιάτης Α.Ε



Εικόνες 46,47: Πρόσοψη, είσοδος/Πρωθυπουργικό γραφείο **Πηγή:**Κάππος, Θανάσης, Ηρώδου Αττικού 21, Η Προεδρία της Δημοκρατίας και οι Πρόεδροι, Ειδική έκδοση για την εφημερίδα “Τα Νέα” 2014

Τον πρώτο καιρό δεν έγιναν μεγάλες αλλαγές στο εσωτερικό του κτιρίου. Στο μεγάλο χολ με τις μεγάλες μαυρόασπρες πλάκες, υπήρχαν μερικά στασίδια και ο χώρος έδινε την εντύπωση μοναστηριού, στοιχείο ευλάβειας και σεβασμού απέναντι στο θεσμό του Πρωθυπουργού. Στους τοίχους τοποθετούνται πολλά κηροπήγια και τα περισσότερα έπιπλα είναι κατασκευασμένα από μαύρο ξύλο. Στο ισόγειο υπάρχει ένα γραφείο και δύο σαλόνια, που επικοινωνούν με την τραπεζαρία και ένα υπνοδωμάτιο με το βεστιάριο. Στον πρώτο όροφο του μεγάρου, που είχε χτιστεί με σχέδια του αρχιτέκτονα Αν. Μεταξά, υπάρχουν πολλοί διάδρομοι κι ένα τεράστιο δωμάτιο, που οδηγεί στην ηλιόλουστη βεράντα. Στο εσωτερικό του μεγάρου συναντά ο επισκέπτης τον απλό και αυστηρό δωρικό ρυθμό επηρεασμένο από την ατμόσφαιρα της πρώτης περιόδου της Αναγέννησης. Οι μαρμάρινες κολόνες, η σκάλα και η βαριά πόρτα θυμίζουν εξωτερικά αρχαϊκό παλάτι, με μινιμαλιστική αρχιτεκτονική.



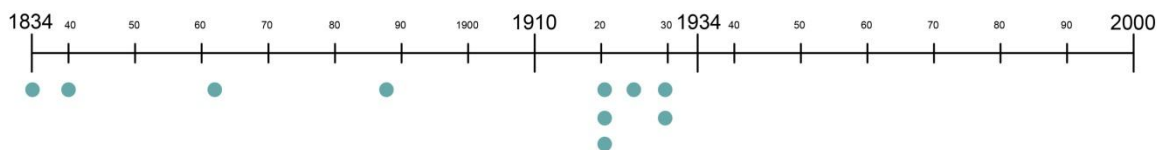
Εικόνα 48,49,50: Εσωτερικό/εξωτερικό

Πηγή: Κάππος, Θανάσης, Ηρώδου Αττικού 21, Η Προεδρία της Δημοκρατίας και οι Πρόεδροι, Ειδική έκδοση για την εφημερίδα “Τα Νέα” 2014

Ο χειρισμός αυτός του διώροφου κτηρίου, δίνει την ψευδαίσθηση της απουσίας του δευτέρου ορόφου, η οποία ενισχύεται με τον τοίχο της μεγάλης βεράντας να αποτελεί προέκταση της εσοχής του ισόγειου. Τέλος, φιλότεχνος χαρακτηριζόταν ο Δημήτριος Μάξιμος και ως εκ τούτου οι τοίχοι του μεγάρου κοσμούνται με περίφημους ζωγραφικούς πίνακες.

Ακαδημαϊκή ελίτ

Η εξέλιξη ενός λαού και η πρόοδός του επιτυγχάνεται με τη γνώση, όπου το καλύτερο μέσο διάδοσής της, είναι η σχολική εκπαίδευση. Στην αρχή, ήταν προνόμιο των λίγων. Τα κατώτερα κοινωνικά στρώματα σπάνια ολοκλήρωναν ακόμα και την πρωτοβάθμια εκπαίδευση, λόγω μεγάλης ανάγκης για χειρωνακτικές εργασίες προς οικονομικό όφελος της οικογένειας. Τα κορίτσια έμεναν στο σπίτι, καθώς έπρεπε να γίνουν καλές νοικοκυρές και τα αγόρια να βοηθήσουν στις καλλιέργειες. Όμως, με το πέρασμα των χρόνων η εκπαίδευση έγινε αναπόσπαστο κομμάτι μιας κοινωνίας, ένας δίκαιος μάντλας μεταφοράς για τη φιλοδοξία ή όπως αλλιώς υποστήριξε ο Lloyd Warner⁵⁴ "όχι μόνο βασιλική οδό, αλλά ίσως και τη μόνη οδό για την επιτυχία".⁵⁵ Πράγματι, ήδη από τον 20ο αιώνα στην Ελλάδα, η εκπαίδευση γίνεται ουσιαστικά το πιο βολικό και καθολικό κριτήριο για τον προσδιορισμό της κοινωνικής διαστρωμάτωσης. Τότε είναι που παρατηρείται και μια έξαρση οικοδόμησης καινούργιων σχολικών συγκροτημάτων.



Διάγραμμα Παρουσίωσης Εμφάνησης σχολείων στην Ελληνική πρωτεύουσα

Οι κατώτερες κοινωνικές τάξεις ακολουθούσαν μόνο τη στοιχειώδη εκπαίδευση, δηλαδή σταματούσαν το σχολείο όταν τελείωνε το δημοτικό. Για να θεωρηθεί κάποιος αντάξιος να καταταχθεί στην μεσαία τάξη, έπρεπε η εκπαίδευσή του να συνεχιστεί και στην δευτεροβάθμια, ενώ για την κατάταξή του στην ανώτερη μεσαία τάξη ή ελίτ, έπρεπε να εισαχθεί στην ανώτερη εκπαίδευση. Ο αριθμός των ατόμων που ακολουθούσαν όλες τις

⁵⁴ Warner, Mildred, W. Lloyd Warner, *social anthropologist*, Publishing Center for Cultural Resources, 1988 - Biography & Autobiography

⁵⁵ Lasch, Christopher, *ο.π.*, σ.43

βαθμίδες εκπαίδευσης όμως, με την πάροδο του χρόνου αυξανόταν ραγδαία και η κατάσταση αυτή που αναφέραμε, γίνεται όλο και πιο δυσδιάκριτη.⁵⁶ Το εκπαιδευτικό σύστημα φάνηκε να μην ανταποκρίνεται και να μην ανταμείβει τις φιλοδοξίες της κατώτερης τάξης. Μετατρέπεται απλά σε ένα επαρκές υποκατάστατο, μια "μηχανή ξεδιαλέγματος", όπως υποστήριξε ο Joel Spring^{57,58}, ένα μέσο κατανομής των κοινωνικών προνομίων που θα ενισχύουν τις κοινωνικές διαιρέσεις, ενώ φαινομενικά προωθούν την ισότητα. Η άποψη αυτή, ενισχύεται με την εμφάνιση ιδιωτικών σχολείων.⁵⁹ Εξυπηρετείται έτσι, η κοινωνική σύγκριση μεταξύ ατόμων και οικογενειών και καθιερώνονται κοινά πρότυπα συμπεριφοράς και αξιών, καθώς προάγεται και η δημιουργία θεσμών, με τις κατάλληλες προσφωνήσεις - "παλιόφιλος"⁶⁰ - που γίνονται παραδόσεις, μέχρι και κλειστά club. Επιπλέον, η εισαγωγή συγκεκριμένων αθλητικών δραστηριοτήτων και οι διακρίσεις των μαθητών, όπως θα δούμε και πιο κάτω, ενισχύουν ακόμα περισσότερο την αίγλη αυτών των σχολείων. Ο Eric Hobsbawm, ισχυρίζεται πως στη Βρετανία, "άτυπα δίκτυα που δημιουργήθηκαν από σχολεία και κολέγια, ενισχυόμενα από την οικογενειακή συνέχεια, την επιχειρηματική κοινότητα και τις λέσχες, ήταν πιο αποτελεσματικά από τις επίσημες ενώσεις"⁶¹. Η εμφάνιση της εκπαιδευτικής ελίτ έχει αναμφισβήτητα κεντροβαρικό ρόλο στην κοινωνία.

Α' Περίοδος (1834-1910) : Τα πρώτα ιδιωτικά σχολεία της Αθήνας

Στα πρώιμα χρόνια του ελληνικού κράτους όπως αναφέρθηκε, η εκπαίδευση ήταν αποκλειστικά προνόμιο των λίγων, έτσι και εξηγείται και η εμφάνιση των πρώτων ιδιωτικών σχολείων στο κέντρο της πρωτεύουσας. Μεταξύ του 1846-1874, ο αρχιτέκτονας Λύσανδρος Καυταντζόγλου⁶², σχεδιάζει και υλοποιεί το μέγαρο του Αρσάκειου Παρθεναγωγείου, στη γωνία των οδών Πανεπιστημίου και Πεσματζίου, με εργοδότη τη Φιλεκπαιδευτική Εταιρεία.⁶³

⁵⁶ Hobsbawm, Eric & Ranger, Terence, *ο.π.*, σ.330-331

⁵⁷ Lasch, Christopher, *ο.π.*, σ.109

⁵⁸ Αμερικανός ακαδημαϊκός, γράφει για την αμερικανική και την παγκόσμια εκπαιδευτική πολιτική με πάνω από είκοσι βιβλία για τα θέματα αυτά

⁵⁹ Lasch, Christopher, *ο.π.*, σ.133

⁶⁰ Hobsbawm, Eric & Ranger, Terence, *ο.π.*, σ.332

⁶¹ *Ο.π.*, σ.333

⁶² Φιλιππίδης, Δημήτρης, *Η ζωή και το έργο του αρχιτέκτονα Λύσανδρου Καυταντζόγλου (1811-1885)*, Αθήνα 1995, σ. 141-163

⁶³ *Η εν Αθήναις Φιλεκπαιδευτική Εταιρεία, Αρσάκεια-Τοσίτσεια Σχολεία*, Αθήνα 1996



Εικόνα 51: Αρσάκειο Παρθεναγωγείο **Πηγή:** google maps

Θεωρείται ως η αυθεντικότερη έκφραση ενός εξελληνισμένου νεοκλασικισμού, από τα σημαντικότερα έργα της δημόσιας αθηναϊκής αρχιτεκτονικής του 19ου αι και ολοκληρώθηκε χάρη στη δωρεά της Ελένης Τσοσίτσα και του Απόστολου Αρσάκη, από όπου πήρε και το όνομα του το Παρθεναγωγείο.



Εικόνα 52,53: Αρσάκειο 1861/συγχρονη όψη **Πηγή:** <http://www.eie.gr/>

Είναι ένα διώροφο κτίριο με πλάγιες πτέρυγες που περιβάλλουν εσωτερικές αυλές, ενώ στην πρόσοψη, το μαρμάρινο πλαίσιο της εισόδου με τους δωρικούς κίονες, οι ιωνικοί ημικίονες στα παράθυρα και οι αετωματικές απολήξεις αποτελούν χαρακτηριστικά δείγματα του ελληνικού κλασικισμού. Πάνω από την κεντρική είσοδο δεσπόζει η προτομή της Αθηνάς, έργο του διακεκριμένου γλύπτη του 19ου αι. Λεωνίδα Δρόση. Εξίσου επιβλητικοί με την πρόσοψη, οι εσωτερικοί χώροι του μεγάρου διαμορφώνονται από μεγάλες αίθουσες με διακοσμημένες οροφές και μαρμάρινα κλιμακοστάσια, που δίνουν και το αισθητικό μέτρο της εποχής.



Εικόνες 54,55: Λεπτομέρεια εισόδου, παραθύρων/σχέδιο πρόσοψης **Πηγή:**

http://www.culture2000.tee.gr/ATHENS/GREEK/BUILDINGS/BUILD_TEXTS/B5_t.html

Το Παρθεναγωγείο στεγάστηκε εκεί μέχρι και το 1933. Το 1907 Η λιτή νεοκλασική αισθητική θα εμπλουτιστεί τώρα με επιβλητικά νεομπαρόκ στοιχεία, όπως τους πυργοειδείς τρούλους που προσθέτει στις γωνίες του συγκροτήματος ο αρχιτέκτονας Ernst Ziller. Το 1989 ολοκληρώνεται η αποκατάσταση του Αρσακείου, από τον αρχιτέκτονα Αλέξανδρο Καλλιγά, όπου απομακρύνονται τα καταστήματα που υπήρχαν στην όψη του από το 1936. Σήμερα στεγάζεται στο κτήριο το Συμβούλιο Της Επικρατείας.⁶⁴ Η αλλαγή της χρήσης του αυτής φανερώνει το κύρος και την αίγλη του κτηρίου, όπου πλέον στεγάζει πρόσωπα που διαφυλάσσουν την δικαιοσύνη της χώρας.

⁶⁴ Μνημεία Νεότερης Ελλάδας, ΔΙΕΘΝΕΙΣ ΕΚΔΟΣΕΙΣ Ε.Π.Ε. 1999-2017

Ένα ακόμη ιδιωτικό σχολείο οικοδομήθηκε το 1856-1857, με σχέδια του αρχιτέκτονα Σταμάτη Κλεάνθη⁶⁵, με την επωνυμία “Ελληνικόν Εκπαιδευτήριον”. Περί το 1870 αγοράστηκε από το Πανεπιστήμιο Αθηνών και εγκαταστάθηκαν εκεί τα εργαστήρια φαρμακολογίας, μικροβιολογίας, ορυκτολογίας, ενώ στην πίσω αυλή του κτίστηκε το πρώτο χημείο και ανατομείο. Υφίσταται πολλές αλλαγές χρήσεις, μέχρι και την τρίτη περίοδο (1932-σήμερα), όπου λαμβάνει τη σημερινή του χρήση ως κλειστή λέσχη πανεπιστημιακών, η οποία θα αναλυθεί εκτενέστερα.

Β' Περίοδος (1910-1932): Η οργάνωση της εκπαίδευσης

Στην Ελλάδα, η υποχρεωτική και δωρεάν στοιχειώδη εκπαίδευση, εισάγεται με την εκλογή του Βενιζέλου και την αναθεώρηση του συντάγματος το 1910. Τα βαριά γεγονότα που πλήττουν τον ελλαδικό χώρο μετά τον παγκόσμιο πόλεμο, επιφέρουν την ανάγκη κοινωνικής ανασυγκρότησης.⁶⁶ Οι ηγετικές ικανότητες του Βενιζέλου, τον στρέφουν προς τη δημιουργία Εκπαιδευτικής Λέσχης. Γνωρίζει καλά, πως η αποστολή του δημόσιου εκπαιδευτικού μηχανισμού είναι η προαγωγή των αξιών, δηλαδή η αναπαραγωγή των ιδεολογικών στερεοτύπων περί αξίωσης και αριστείας, τα οποία απηχούν και αναπαράγουν την κοινωνική κυριαρχία κάποιων στρωμάτων και κοινωνικών κατηγοριών. Η εκπαίδευση μπορεί να λειτουργήσει ως μηχανισμός κατάρτισης της γνώσης και δημιουργίας ομάδων υψηλής νόησης με κοινά ενδιαφέροντα και δράσεις, που θα λειτουργήσουν ως πρότυπα και θα μπορέσουν να "εφοδιάσουν" διάφορους τομείς με ικανά και εξέχοντα στην κοινωνία μέλη.⁶⁷

Η πρώτη απόπειρα συναρμολόγησης της εκπαιδευτικής ελίτ γίνεται το 1930 με τη δημιουργία της πρώτης Πανεπιστημιακής Λέσχης στο κέντρο των Αθηνών, με αρχιτέκτονα, όχι τυχαία, τον Αλέξανδρο Νικολούδη. Η θέση αυτή στο κέντρο είναι σκόπιμα επιλεγμένη, μιας και αντιδιαμετρικά βρίσκεται η τριλογία των Αθηνών. Η ενατένιση της γνώσης από την

⁶⁵ Μπαδήμα-Φουντουλάκη, Όλγα, *Σταμάτης Κλεάνθης (1802-1862)*, έκδοση Δήμων Αθηναίων και Βελβεντού, 2 τόμοι, Αθήνα 2002

⁶⁶ *Ιστορία του Ελληνικού Έθνους: Νεότερος Ελληνισμός από το 1861-1931*, Τόμος ΙΔ', Εκδοτική Αθηνών Α.Ε 1977

⁶⁷ Βούλγαρης, Κώστας, *Αριστεία, ελίτ, αριστοκρατία*, Η Αυγή, έθετα, αναγνώσεις, Φεβρουάριος 2015

γωνιακή λέσχη, ενισχύει το φρόνημα των φοιτητών και διευκολύνει την πρόσβασή τους σε αυτή.

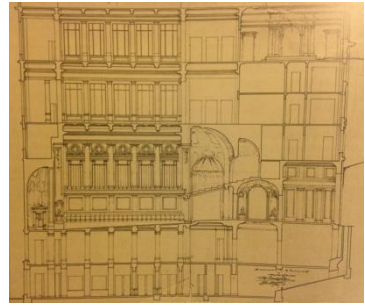
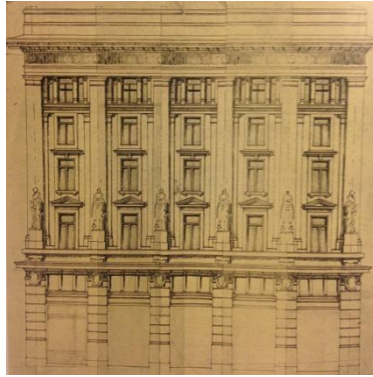
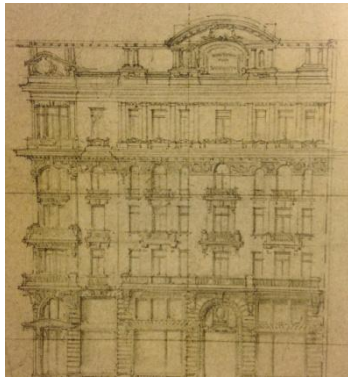


Εικόνα 56: Πανεπιστημιακή Λέσχη
Πηγή: google maps

Η τελική μορφή του κτηρίου απομακρύνθηκε από τα αρχικά σχέδια του Νικολούδη, καθώς βρήκαν αντίθετη τη γνώμη της Συγκλήτου, όπως αναφέρει ο τότε πρύτανης Σ. Μένανδρος⁶⁸, διότι τα χαρακτήρισε ξενότροπα και δυσπροσάρμοστα προς τα γειτονικά. Η εξωτερική όψη άλλαξε και τα γαλλικά πρότυπα επιρροής του αρχιτέκτονα προσαρμόστηκαν στην κλασική τέχνη των απλών γραμμών, πιο κοντά στα ελληνικά δεδομένα.⁶⁹

⁶⁸ Βλ. Λογοδοσία πρύτανη Σ. Μενάνδρου, σ.17-19

⁶⁹ Κωτσάκη, Αμαλία, *Αλέξανδρος Νικολούδης 1874-1944, Αρχιτεκτονικά οράματα-Πολιτικές χειρονομίες*, Ποταμός 2007, σ.101



Εικόνα 57,58,59,60: Αρχική σχεδίαση της όψης, τελική μορφή, τομή, σημερινή άποψη

Πηγή: Α. Κωτσάκη, Αλέξανδρος Νικολούδης (1874 – 1944), Αρχιτεκτονικά Οράματα, Πολιτικές Χειρονομίες, Ποταμός, Αθήνα 2007. / <https://www.trip2athens.com>



Το κτήριο υιοθετεί κλασσική μορφή και κρατάει μια οριζοντιότητα αναδεικνύοντας το δρόμο προς τη γνώση. Λόγω ακαδημαϊκής χρήσης του κτηρίου, ο Νικολούδης επέλεξε κλασσικά αυστηρά στοιχεία, όπως νεοκλασσικά αετώματα στα παράθυρα, "δωρικούς" πεσσούς καθ' ύψος στις κάθετες ζώνες, χαρακτηριστικά δηλαδή επιβλητικά ως προς τη θέαση και ως προς την ιστορία της αρχαιότητας που επιλέχθηκαν να φέρουν. Βάση, κορμός και στέψη, όχι μόνο αντανakλούν την αρχαιότητα, αλλά και την οδό της σωστής εκπαίδευσης, σωστές βάσεις, πλήρεις γνώσεις και σωστή χρήση τους.



Εικόνες 61: Είσοδος Πηγή: <https://www.trip2athens.com>

Η είσοδος γίνεται από την οδό Ιπποκράτους και δεν περνά καθόλου απαρατήρητη, λόγω ύψους, μεγαλοπρέπειας και του αετώματος. Ο εντυπωσιασμός και η πρόκληση των αισθημάτων υψηλού, δεν σταματά στην είσοδο. Εσωτερικά η πρώτη θέαση είναι μια ευμεγέθη, μεγαλοπρεπής και ελλειψοειδής σκάλα. Στο ισόγειο συναντάται μια εκπληκτική, από διακοσμητική άποψη, αίθουσα κινηματογράφου που φιλοξενούσε τον κινηματογραφικό όμιλο της λέσχης. Παρατηρείται λοιπόν ότι οι ανησυχίες των φοιτητών δεν περιορίζονται μέσα σε μια βιβλιοθήκη, αλλά προάγεται, μέσω

του διαλόγου, η πολιτιστική και κοινωνική τους εξέλιξη. Έτσι η σκάλα που καταλαμβάνει το κέντρο του κτηρίου θα μπορούσε να παρομοιαστεί σαν το ταξίδι των φοιτητών από την άγνοια στη γνώση, από το σκοτάδι στο φως του πολιτισμού. Οδηγούνται στις αίθουσες των ορόφων και εμπλουτισμένοι από τις κινηματογραφικές εικόνες και τον διάλογο, αναπτύσσουν κριτική σκέψη κατά τη διάρκεια ανάγνωσης των βιβλίων. Τα μεγάλα παράθυρα των αιθουσών προσφέρουν στο χώρο με άπλετο φυσικό φως, όπως φωτίζεται και η σκέψη με τη μελέτη. Ίσως τα πολυάριθμα αυτά παράθυρα να σηματοδοτούν τις οπτικές που ανοίγονται μέσω μιας ολοκληρωμένης και αντικειμενικής εκπαίδευσης.





Εικόνες 62,63,64: Αναγνωστήριο/Σκάλα/Αίθουσα Κινηματογράφου

Πηγή: <https://el.wikipedia.org> / <https://www.flickr.com/photos/127226743@N02/22793155542>

Ο Βενιζέλος θέλησε να δημιουργήσει ένα σχολείο που να έχει την ελευθερία για καινοτομίες τις οποίες στερείται το δημόσιο σχολείο. Μια ιδέα ορμώμενη από τους απόφοιτους της Ροβερτείου Σχολής Κωνσταντινουπόλεως το 1918, που υποστήριξε και προώθησε ο τότε πρωθυπουργός της χώρας, Ελευθέριος Βενιζέλος, ήταν η δημιουργία ενός σχολείου στην Αθήνα που θα συνδύαζε την ελληνική παράδοση με το αμερικανικό προοδευτικό πνεύμα.⁷⁰ Έτσι γίνεται η αρχή για την ίδρυση το 1925 του Κολεγίου Αθηνών, με την υποστήριξη επίλεκτων μελών της υψηλής κοινωνίας και υψηλών αξιωματούχων της, που συνέβαλαν στην χρηματοδότηση, ένα σχολείο που για τον Βενιζέλο, θα μπορούσε να τροφοδοτεί με ικανά μέλη την κοινωνία και παράλληλα να ισχυροποιεί την αστική τάξη που ήταν επιλογή του.

⁷⁰ <http://www.mixanitouxronou.gr/kollegio-athinon-to-scholio-pou-idrithike-me-ti-stirixi-tou-venizelou-gia-na-echi-tin-elftheria-gia-kenotomies-pou-sterite-to-dimosio-scholio-protos-proedros-o-charilaou-pou-edose-to-onoma-to/>



Εικόνα 65: Κολέγιο Αθηνών

Πηγή: google maps

Η επιλογή της θέσης του σχολικού αυτού συγκροτήματος έχει ιδιαίτερη σημασία. Βρίσκεται στο Π. Ψυχικό, ένα προάστιο που σχεδιάστηκε από τον Αλέξανδρο Νικολούδη σύμφωνα με τα πρότυπα του εξωτερικού και κατοικήθηκε από ιδιώτες που επιζητούσαν υψηλών προδιαγραφών ποιότητα ζωής.⁷¹ Η διάταξη του κτηρίου αυτού σχήματος Π, παραπέμπει σε μορφές γνωστών Κολεγίων του εξωτερικού. Είναι τοποθετημένο σε ένα μεγάλο Campus, περιβάλλεται από θαυμαστό κήπο, ο οποίος παραπέμπει σε αγγλικό και προφυλάσσει πολύ καλά την ιδιωτικότητά του με μια υπερμεγέθη μάντρα, εγείροντας την περιέργεια του απλού παρατηρητή, ενισχύοντας ταυτόχρονα περισσότερο την ελιτιστική του πνοή. Η είσοδος υπερυψωμένη με φαρδιά σκαλοπάτια προκαλεί το αίσθημα του θαυμασμού με την ανάβαση και οδηγεί σε τετρακίονιο δωρικό πρόπυλο, όπου συναντάται η κορύφωση της αίγλης.



**Ελληνοαμερικανικών
Εκπαιδευτικών Ίδρυμα**
Κολλέγιο Αθηνών - Κολλέγιο Ψυχικού

Εικόνα 66,67: Εξωτερική όψη Κολεγίου Αθηνών/Σήμα

Πηγή: www.kathimerini.gr



Εικόνα 68: Εξωτερική όψη Κολεγίου Αθηνών
Πηγή: www.kathimerini.gr

Οι μαθητές του σχολείου προέρχονται από εύρωστες οικογένειες που συχνά διαθέτουν και παράδοση. Οι εγκαταστάσεις και οι δραστηριότητες λοιπόν, είναι αντάξιες του κοινωνικού αυτού κύκλου, όπως πολυάριθμα και διαφορετικά γήπεδα, κολυμβητήριο, αίθουσες ομιλιών. Η εισαγωγή των σπορ και οι διακρίσεις σε αυτά είναι δείγματα μιας ελίτ. Η ιδιαίτερη ενδυμασία-στολές στο παρελθόν, καθώς και θεσμοί όπως αποφοίτηση με τήβεννο, χοροί ετήσιοι, όπου συμμετέχουν μόνο μαθητές και απόφοιτοι, κλειστά club μόνο για τους απόφοιτους, επινοούν παραδόσεις και στερεότυπα, τα οποία ενισχύουν ακόμη πιο πολύ το αίσθημα του Υψηλού για αυτή την κοινότητα. Δεν είναι άλλωστε τυχαίο, πως πολλά άτομα που συναντώνται σε διαφορετικές κατηγορίες ελίτ είναι απόφοιτοι του Κολεγίου Αθηνών.⁷²



Εικόνα 69: Εξωτερική όψη Κολλεγίου Αθηνών, **Πηγή:** www.kathimerini.gr

⁷² Hobsbawm, Eric & Ranger, Terence, ο.π., σ.341

Γ' Περίοδος (1932-2010): Το εντευκτήριο των Καθηγητών του Πανεπιστημίου Αθηνών

Η ακαδημαϊκή ελίτ δεν περιορίζεται όμως μόνο στους φοιτητές, αλλά δίκαια συναντάται και στο χώρο των Πανεπιστημιακών. Έτσι από το 1985, στο παλιό κτήριο που στέγαζε το "Ελληνικόν Εκπαιδευτήριον", εγκαινιάζεται το νεοκλασικό κτήριο "Κωστής Παλαμάς", που διετέλεσε επί τριάντα έτη (1898-1928) Γενικός Γραμματέας του πανεπιστημίου ή αλλιώς "Ροζ κτήριο", για να χρησιμοποιηθεί ως Εντευκτήριο, Βιβλιοθήκη και χώρος για επιστημονικές συναντήσεις των Πανεπιστημιακών. Έφερε πολλές χρήσεις, στο εκπαιδευτικό πλαίσιο πάντα, μέχρι να αποκτήσει τη σημερινή του λειτουργία σαν μια κλειστή λέσχη Πανεπιστημιακών. Βρίσκεται σε πολύ κεντρικό σημείο στην Αθήνα επί των οδών Ακαδημίας και Σίνα, πίσω από την "Τριλογία των Αθηνών", δίπλα στη Νομική Σχολή Αθηνών και πολύ κοντά στην Πανεπιστημιακή Λέσχη, άρα στο πνευματικό κέντρο των Αθηνών. Η ανάγκη για την στέγαση της ελίτ αυτής φαίνεται και από τα λόγια του πρώην πρύτανη κ. Γεώργιου Μπαμπινιώτη:

*"Τα μέλη της Κοινότητας του Πανεπιστημίου μας χρειάζονταν έναν χώρο κεντρικό, αξιοπρεπή, ευχάριστο που να φιλοξενεί τις κοινωνικές και πολιτιστικές δράσεις των πανεπιστημιακών, να τους παρέχει τη δυνατότητα συζητήσεων, συναντήσεων, συνεργασίας, χαλάρωσης ή περισυλλογής, και συγχρόνως έναν χώρο ποικίλων επιστημονικών και πολιτιστικών εκδηλώσεων."*⁷³



Εικόνα 70: Σχέδιο πρόσοψης

Πηγή: http://www.culture2000.tee.gr/ATHENS/GREEK/BUILDINGS/BUILD_TEXTS/B5_t.html

⁷³ Εθνικό και Καποδιστριακό Πανεπιστήμιο Αθηνών, το Πανεπιστήμιο, Υπηρεσίες-Πανεπιστημιακές Μονάδες, Κτήριο «Κωστής Παλαμάς»



Η είσοδος γίνεται από την οδό Ακαδημίας και είναι υπερυψωμένη. Χαρακτηρίζεται ως Νεοκλασικό συγκρότημα και η πρόσοψή του ακολουθεί την αναλογία βάση, κορμός και στέψη. Πρόκειται για ένα αυστηρό δείγμα του πρώιμου νεοκλασικισμού, του οποίου το σημερινό χρώμα, τεκμηριώνεται ως σύμφωνο προς το αρχικό και φαίνεται ότι δεν ήταν τόσο σπάνιο κατά την εποχή που κτίστηκε. Εσωτερικά, σε μια συμμετρική κάτοψη σχηματίζονται χώροι που σχεδιάσθηκαν ώστε να είναι φιλόξενοι, δημιουργικοί, ζεστοί και ευχάριστοι, για συζητήσεις και συναντήσεις, με κύρος αντίστοιχο του Πανεπιστημίου Αθηνών. Υπακούει και στο εσωτερικό σε κλασικές αρχιτεκτονικές μορφές, που κοσμούνται από κλασσικά έπιπλα επενδεδυμένα με δέρμα σε καφέ αποχρώσεις, που πάντα παραπέμπουν σε γραφεία καθηγητών και βιβλιοθήκες, καθώς και τοίχους βαμμένους αντίστοιχα με τον εξωτερικό τόνο. Τονίζεται έτσι την αίγλη του και συμφωνεί με το ακαδημαϊκό κύρος που διαθέτει και φιλοξενεί.



Εικόνες 71,72,73,74,75: Εξωτερική όψη **Πηγή:** http://kapodistriako.uoa.gr/stories/058_th_01/index.php?m=2
Εθνικό και Καποδιστριακό Πανεπιστήμιο Αθηνών

Στρατιωτική ελίτ

Το τέλος του Α' Παγκοσμίου Πολέμου και της μικρασιατικής καταστροφής, επέφερε στην Ελλάδα δραματικές συνέπειες, βρίσκοντας τον ελληνικό λαό αποδυναμωμένο. Κύρια ανάγκη ήταν η ενίσχυση του πνεύματος των ανθρώπων και μια αρχή για την επαναφορά της έννοιας του Κράτους. Έτσι, όταν ο Ελ. Βενιζέλος βρέθηκε ξανά στην εξουσία τον Ιανουάριο του 1924, πρωταρχικό μέλημά του, ήταν να βρει έναν τρόπο που θα αναζωογονήσει το χαμένο ηθικό των Ελλήνων. Επιδίωξε λοιπόν, την αναδιοργάνωση των στρατιωτικών δυνάμεων, καθώς και της πολιτικής εξουσίας αναθέτοντας στον Αλέξανδρο Νικολούδη, την ανοικοδόμηση δημόσιων κτηρίων που αποτέλεσαν ορόσημα στην πόλη των Αθηνών.

Β' Περίοδος (1910-1932): Προώθηση του στρατιωτικού φρονήματος

Η στέγαση όλων των πολιτιστικών δραστηριοτήτων των Ελλήνων αξιωματικών και η συνάθροιση τους σε ένα μέρος, οδήγησε στην δημιουργία του κτηρίου της Λέσχης Αξιωματικών των Ενόπλων Δυνάμεων, το Σαρόγλειο Μέγαρο⁷⁴, το 1932. Από πολεοδομική άποψη, το κτήριο του Αλέξανδρου Νικολούδη, βρίσκεται σε κεντρικό σημείο στην Αθήνα, κοντά σε κτήρια με πολιτική ισχύ. Η επιλογή της τοποθεσίας δεν ήταν τυχαία, καθώς έτσι, υπήρξε η έντονη σύνδεση με την πολιτεία, τον στρατό και η γέννηση ενός αισθήματος ασφάλειας και βεβαιότητας για την ύπαρξη της στρατιωτικής ενότητας. Είναι γωνιακό, με τις πλαϊνές όψεις να ακολουθούν την προοπτική της πόλης, ένα φαινόμενο που συναντάται και στον Σεμπαστιάνο Σέρλιο⁷⁵-Ιταλός αρχιτέκτονας του μανιερισμού τον 16ο αιώνα- που υποστήριζε την θεωρία για το καδράρισμα της θέας και αντιμετώπιζε την πόλη ως σκηνικό θεάτρου.⁷⁶

Το Σαρόγλειο Μέγαρο αποτελεί ένα μνημειακό κτήριο, νεομπαρόκ ρυθμού και χαρακτηριστικό δείγμα εκλεκτικισμού. Ο αρχιτέκτονας ακολουθεί πιστά τον ρυθμό βάση, κορμός, στέψη και με τις οριζόντιες γραμμές διαχωρίζει το ημιυπόγειο, το ανυψωμένο ισόγειο και τον όροφο του κτηρίου αντίστοιχα. Η διαφοροποίηση της χρήσης του υλικού, από τραχύ σε λείο ανά όροφο, παρομοιάζεται με την κοινωνική εξέλιξη και εκλέπτυνση των συμπεριφορών στην πάροδο του χρόνου. Η είσοδος του είναι δύσκολο να μη παρατηρηθεί καθώς στέκει με μεγαλοπρέπεια στο κέντρο του κτηρίου. Μνημειακή και επιβλητική,

⁷⁴Κωτσάκη, Αμαλία, ο.π., σ.82-92

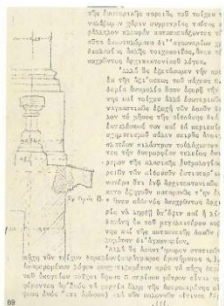
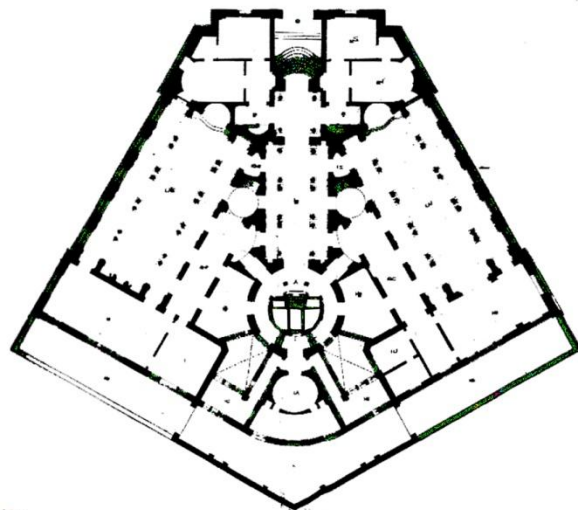
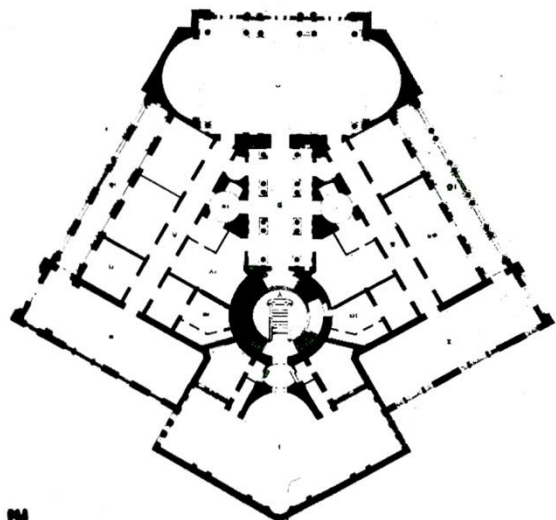
⁷⁵Serlio, Sebastiano, *Sebastiano Serlio on Architecture*, Volume 1: Books I-V of "Tuttel'opered'architettura et prospetiva"

⁷⁶<http://italianrenaissancetheatre.weebly.com/theatres.html>

εισάγει τον επισκέπτη στο εσωτερικό, όπου γίνεται αμέσως αντιληπτός ο πλούσιος διάκοσμος. Το μεγαλοπρεπές κλιμακοστάσιο κεντρικά του κτηρίου, προϊδεάζει την αίγλη που θα ακολουθηθεί στα ενδότερα. Ίσως το πιο εντυπωσιακό στοιχείο είναι η κιονοστοιχία στον όροφο με ζεύγη ιωνικών κίωνων, η οποία είναι εμπνευσμένη από την ανατολική πρόσοψη του Λούβρου σχεδιασμένη από τον Claude Perrault (1613 – 1688).



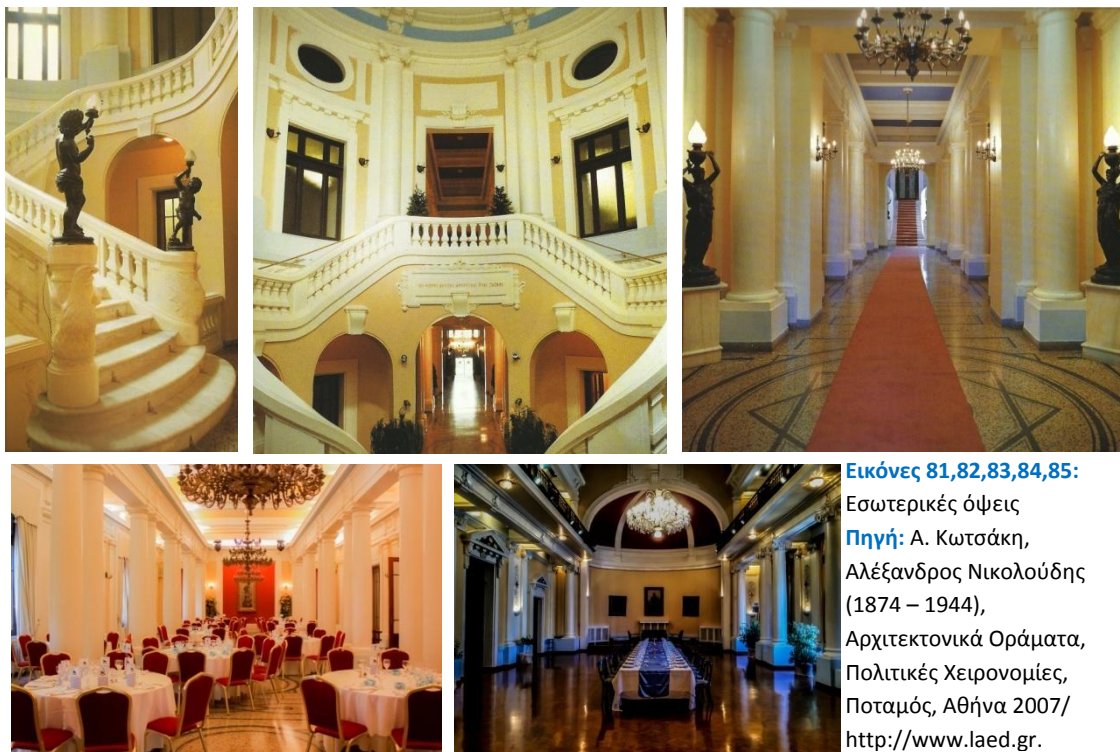
Εικόνες 76,77: Σαρόγλειο Μέγαρο / Εξωτερική όψη **Πηγή:** google maps, **Πηγή:** Α. Κωτσάκη, Αλέξανδρος Νικολούδης (1874 – 1944), Αρχιτεκτονικά Οράματα, Πολιτικές Χειρονομίες, Ποταμός, Αθήνα 2007.



Ο Αλέξανδρος Νικολούδης, απόφοιτος της Παρισινής σχολής École des Beaux-Arts και αρχιτέκτονας του Μεγάρου, επέλεξε αξονική συμμετρία για να διευκολύνει την πολυπλοκότητα του εσωτερικού και την πρόκληση που είχε να αντιμετωπίσει ως προς την θέση του εν λόγω οικοπέδου. Η κάτοψη έχει σχήμα μη ισόπλευρου πενταγώνου και κεντρικά του κτηρίου τοποθετείται το μεγαλοπρεπές κλιμακοστάσιο, στεγασμένο και φωτισμένο παράλληλα από έναν μεγαλειώδη τρούλο, όπου "ένα άλλο μεγαλείο ασύλληπτο ανοίγεται μέσα μας(...), το αρχιτεκτόνημα ως "κόσμος εν

Εικόνες 78,79,80: Κατόψεις / Λεπτομέρεια εξωτερικής όψης
Πηγή: Α. Κωτσάκη, Αλέξανδρος Νικολούδης (1874 – 1944), Αρχιτεκτονικά Οράματα, Πολιτικές Χειρονομίες, Ποταμός, Αθήνα 2007.

κόσμω".⁷⁷ Το κλιμακοστάσιο καταλήγει σε μια πιο στενή είσοδο, εκδηλώνοντας ένα αίσθημα δέους με αυτή την απότομη εναλλαγή των μεγεθών. Κίονες με δωρικό και ιωνικό ρυθμό στολίζουν τις αίθουσες συγκέντρωσης και τα μαρμάρινα πατώματα αντανakλούν τον φωτισμό και τους κίονες δίνοντας έτσι στο χώρο, μια ψευδαίσθηση του πεπερασμένου απείρου. Τα χρώματα παρουσιάζονται δυναμικά, όπως το μπορντό, που συναντάται, όχι μόνο σε κάποιους τοίχους, αλλά και στα έπιπλα που διακοσμούν το χώρο. Οι ψηλές οροφές είναι στολισμένες με γύψινες λεπτομέρειες και μαζί με τα ημι-τρούλια, προσδίδουν στο χώρο μεγαλύτερη αίγλη και ένα αίσθημα μεγαλοπρέπειας. Τέλος, ο Σαρόγλου⁷⁸, λάτρης της τέχνης, κληροδότησε στην Λ.Α.Ε.Δ. σειρά έργων ζωγραφικής, που αποτελείται από 86 πίνακες σπουδαίων Ελλήνων και ξένων ζωγράφων, όπως του Λύτρα, του Γύζη, του Προσαλέντη κ.α.



Εικόνες 81,82,83,84,85:

Εσωτερικές όψεις

Πηγή: Α. Κωτσάκη,

Αλέξανδρος Νικολούδης
(1874 – 1944),

Αρχιτεκτονικά Οράματα,

Πολιτικές Χειρονομίες,

Ποταμός, Αθήνα 2007/

<http://www.laed.gr>.

Το κτίσμα με εμφανή τάση εισαγωγής ευρωπαϊκών προτύπων σε επίπεδο οικοδομικού

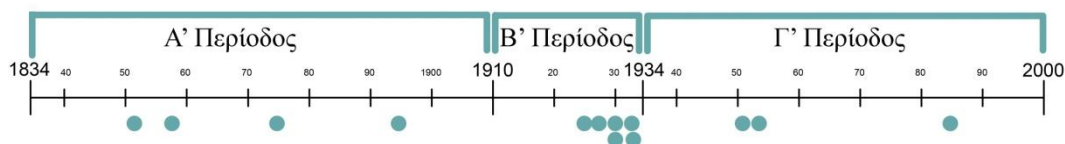
⁷⁷ Μιχελής, Παναγιώτης, ο.π., σ.80

⁷⁸ (βιογραφικό Σαρόγλου) <http://www.laed.gr/index.php/2014-08-04-12-06-18>

προγράμματος και αρχιτεκτονικής έκφρασης κατάφερε, να υλοποιηθεί παρά τις αντίξοες συνθήκες της εποχής. Πρέπει να ληφθούν υπόψη, οι δυσμενείς όροι δόμησης την εποχή ανέγερσης του –με ποσοστό κάλυψης 85%- καθώς και το πρόβλημα που εμφανιζόταν στην γειτνίαση του οικοπέδου με μεγάλες λεωφόρους, με αποτέλεσμα να μην υπάρχει εξωτερικά ένας περιβάλλον χώρος για να εξισορροπεί την επιβλητικότητα του κτηρίου. Η στρατιωτική ελίτ στεγάστηκε σε ένα κτήριο, όπου η επιρροή του από τα ευρωπαϊκά πρότυπα και η σωστή επιλογή της θέσης του, εξασφάλισαν την λειτουργία του διαχρονικά, αποδίδοντας αίσθημα αίγλης.

6. Ερμηνεία - Συμπεράσματα

Περίοδοι ανάπτυξης των ελίτ



Διάγραμμα εμφάνισης κτηρίων ελίτ στη Αθήνα

Παρακολουθώντας την εμφάνιση των ελίτ στην ελληνική πρωτεύουσα στο ιστορικό της πλαίσιο, θα μπορούσαμε να οδηγηθούμε στο συμπέρασμα ότι η συγκρότηση της κοινωνίας και συνακόλουθα η δημιουργία των ελίτ έχει αποτελέσει προϋπόθεση για την υπόλοιπη εξέλιξη του κράτους. Στην ανάλυση των Ευρημάτων που προηγήθηκε, η εμφάνιση των ελίτ κατηγοριοποιείται σε τρεις περιόδους. Από τις τρεις αυτές περιόδους, στην Β' περίοδο (1910-1932) διαπιστώνεται ο πιο ταχύς ρυθμός της ανάπτυξης των ελίτ στην ελληνική πρωτεύουσα. Η περίοδος αυτή, στιγματίστηκε από την πρωθυπουργία του Ελευθέριου Βενιζέλου και σηματοδότησε την θεσμική ενδυνάμωση της Αθήνας. Η Βενιζελική πολιτική προήγαγε τα πρότυπα της ελίτ και αυτό δικαιολογεί την ανάπτυξη πολλών νέων και ποικίλων λεσχών στην πρωτεύουσα. Αν και έχει προηγηθεί η ίδρυση της Αθηναϊκής λέσχης από το 1875, η πολιτική, η ακαδημαϊκή και η στρατιωτική ελίτ εγκαθιδρύονται στην Αθήνα κατά την δεύτερη περίοδο ενισχύοντας έτσι, όχι μόνο το ίδιο το κράτος αλλά και ολόκληρη την αποδυναμωμένη κοινωνία της περιόδου εκείνης.

Ο αρχιτεκτονικός ρυθμός που "στέγασε" την ελίτ

Ανατρέχοντας στο σύνολο των κτηρίων που εξετάστηκαν στη εργασία και έχουν συμβάλει στη δημιουργία ελίτ στην Αθήνα, ο νεοκλασικός ρυθμός είναι αυτός που επιλέγει για τα

κτήρια αυτά. Είναι αναμενόμενο, διότι και σε ευρωπαϊκό επίπεδο ο νεοκλασικισμός επιλέγεται για τη σταθερότητα, τη στιβαρότητα και τη μεγαλοπρέπεια που τον χαρακτηρίζει και η προσκόλληση σε αυτόν πηγάζει από την επιθυμία να δημιουργηθεί ένας κόσμος αγνός, απλός και μεγαλειώδης, αντίστοιχος με τον κλασικό. Το κύρος της αρχαιότητας στην οποία αναφέρεται, θα αντανακλάται στην εικόνα του κτηρίου το οποίο προορίζεται να στεγάσει την ελίτ και να της μεταφέρει την αίγλη του.

Τα εκλεκτικιστικά στοιχεία που επέλεξαν κάποιες φορές να χρησιμοποιήσουν οι αρχιτέκτονες, “χρησιμοποιώντας στολίδια δανεισμένα από τη γραμματική της διακόσμησης του κλασικού ρυθμού των ελληνικών ναών”,⁷⁹ έγινε με σκοπό να ανακαλέσει στη μνήμη αποθηκευμένους θησαυρούς του μυαλού των ανθρώπων για την αναβίωση του ένδοξου ιστορικού παρελθόντος.

Η επιλογή αυτού του ρυθμού στα κτήρια της ελίτ γίνεται και με σκοπό να προκαλέσει το αίσθημα του Υψηλού. Το αισθητικό βάρος που χαρακτηρίζει τον νεοκλασικό ρυθμό και η μεγάλη κλίμακα σε σχέση με τον άνθρωπό, δημιουργεί το αίσθημα του δέους⁸⁰. Αυτό δεν εμποδίζει, τον κατά τα άλλα “λογικό” ρυθμό, να προσδώσει μια ελαφρότητα στο πνεύμα και κατ’ επέκταση να εξυψώσει το ηθικό, κάτι το οποίο αναντίρρητα επιδιώκει να προσφέρει η δημιουργία της ελίτ.

Παρατηρείται λοιπόν, ότι ο κλασικός ρυθμός που ακολουθούν και τα κυβερνητικά κτήρια εκφράζει τα ιδεώδη της δημοκρατίας των αρχαίων χρόνων, που ο ελληνικός λαός επιθυμεί να διατηρήσει. Στόχος της επίσημης αυτής αρχιτεκτονικής είναι η δημιουργία μιας αρχιτεκτονικής γοήτρου, η οποία επιδιώκει να αποδώσει συμβολικά την πολιτική εξουσία και να διασφαλίσει την υστεροφημία των ατόμων που βρίσκονται και εντάσσονται στην πολιτική ελίτ.⁸¹

Αρχιτέκτονες: Χτίζοντας για την ελίτ

Η επιλογή των αρχιτεκτόνων που έγινε για τη σχεδίαση των κτηρίων που στέγασαν την ελίτ στην Αθήνα, δεν είναι καθόλου τυχαία. Η πλειονότητα προέρχεται από τους κόλπους της, από αρχιτέκτονες με σπουδές στο εξωτερικό, και πιο συγκεκριμένα Γαλλία και Γερμανία. Εξάλλου για μια ελίτ κατά τούτο δηλαδή, ένα τμήμα κοινωνικού συνόλου, το οποίο επιθυμεί

⁷⁹ Μιχαήλ, Παναγιώτης, *ο.π.*, σ.11

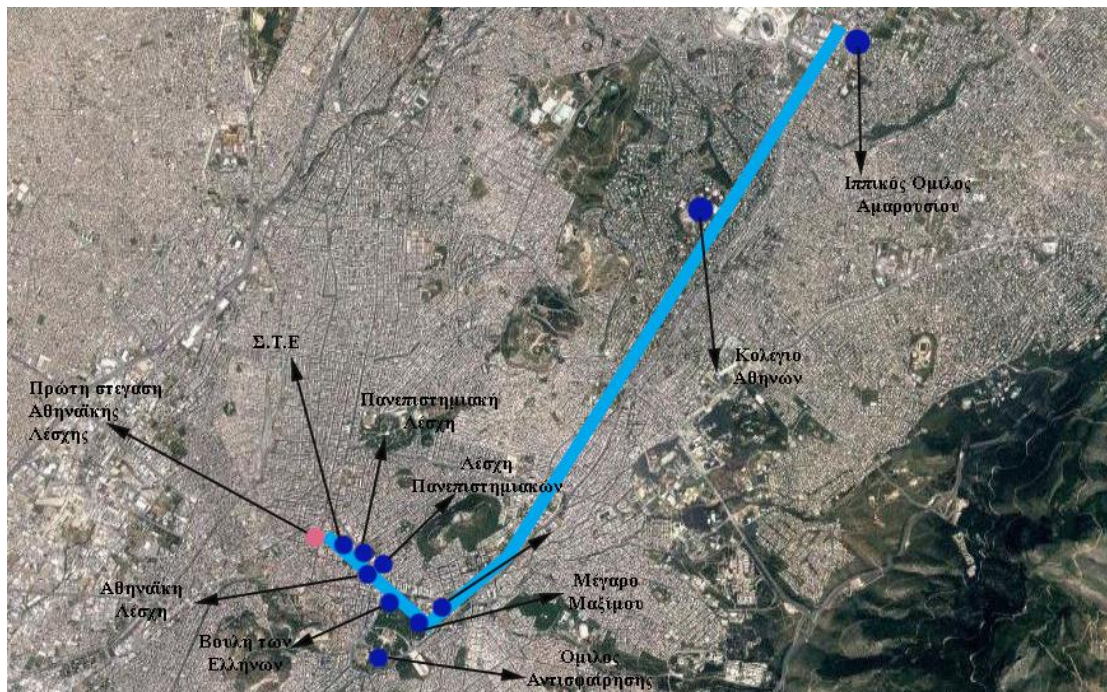
⁸⁰ Μιχαήλ, Παναγιώτης, *ο.π.*, σ.30/σ.41

⁸¹ Φεσσά-Εμμανουήλ, Ελένη, *Δοκίμια για την Νέα Ελληνική Αρχιτεκτονική, Ιστορικά Δημόσια και Ιδιωτικά κτήρια γοήτρου στην Ελλάδα 1900-1945*, Ιδιωτική έκδοση 2001, σ.141-247

να υπερέχει και να διαφοροποιηθεί από τα υπόλοιπα, με τα δεδομένα της ελληνικής κοινωνίας, η καταφυγή σε ξένα πρότυπα είναι δεδομένη. Κατά τούτο αρχιτέκτονες με σπουδές στο εξωτερικό θα ήταν οι καταλληλότεροι να σχεδιάσουν τα κτήρια της. Παραδείγματος χάριν, ονόματα όπως, Friedrich von Gaertner, Σταμάτης Κλεάνθης, Ernst Ziller, Αναστάσιος Μεταξάς, Αλέξανδρος Νικολούδης, Αναστάσιος Χέλμης, Κίμων Λάσκαρης, Εμμανουήλ Βουρέκας, Λύσανδρος Καυτατζόγλου, μεταφέρουν μέσω της αρχιτεκτονικής τους, πρωτόκολλα καθημερινής συμπεριφοράς και καθημερινής ζωής που θα συνεισφέρουν στην συγκρότηση της δημιουργίας ελίτ.

Η θέση τους στην πόλη

Παρατηρείται μια γραμμική ανάπτυξη των κτηρίων για τις ελίτ από το κέντρο των Αθηνών και προς τα βόρεια. Στο κέντρο της πόλης εμφανίζεται αρχικά, η αστική παρουσία της κοινωνικής ελίτ. Θα ακολουθήσει η παρουσία της ακαδημαϊκής ελίτ βορειότερα, και αργότερα η πολιτική και η στρατιωτική στον ίδιο άξονα, ενώ μεταγενέστερα θα έχουμε την εμφάνιση ελίτ προερχόμενη από τα σπορ. Η σχεδίαση του Ψυχικού στην συνέχεια αυτού του άξονα, ενισχύει την δημιουργία περιοχών ελίτ στο Βόρειο τμήμα. Η θέση των κτηρίων αυτών χαρακτηρίζεται από την γειτνίαση με σημαντικούς ανοιχτούς δημοσίους χώρους, δηλαδή πλατείες και κήπους. Αυτό ενισχύει τον επιβλητικό τους χαρακτήρα και γίνονται



Γραμμική ανάπτυξη των ελίτ στην πόλη

ορατά και αντιληπτά από μεγάλες αποστάσεις.⁸²

Υπάρχουν περιπτώσεις, όπου η υποβάθμιση της περιοχής όπου βρίσκεται κάποιο κτήριο που στεγάζει ελίτ, ανάγκασε την μεταφορά της στέγασης σε περιοχές που να αναλογούν στο κύρος της. Ένα πολύ χαρακτηριστικό παράδειγμα αποτελεί η μεταφορά της Αθηναϊκής Λέσχης, στην οδό Πανεπιστημίου και έτσι, το νότιο κομμάτι στο οποίο βρισκόταν αρχικά - πλατεία Κοτζιά- αποδυναμώνεται. Επιπλέον, η καινούργια θέση βρίσκεται σε κοντινή ακτίνα με τα γραφεία των μελών της.⁸³ Ακόμη, ενισχύει την θεσμική της θέση, καθώς στην περιοχή βρίσκεται η Αθηναϊκή τριλογία, η παλιά Βουλή και ένας μεγάλος εμπορικός δρόμος, η οδός Σταδίου.⁸⁴

Όσον αφορά την διάταξη του χώρου στις Αθλητικές Λέσχες, παρατηρείται ένα κοινό στοιχείο. Οι χώροι συναναστροφής αναπτύσσονται στο βάθος μακριά από το δρόμο, ύστερα από την μεσολάβηση των γηπέδων και των αγωνιστικών χώρων. Η έλλειψη οπτικής επαφής των διερχομένων με αυτά, εξακοντίζει την περιέργεια για το περιβάλλον των χώρων αυτών, για τα μέλη και τις δραστηριότητές τους, καλλιεργώντας έναν μύθο και ενισχύοντας την κοινωνική υπεροχή, κάτι ανάλογο με τις επαύλεις στα προάστια.



Διάγραμμα διάταξης χώρων στις αθλητικές λέσχες

⁸²“In our age of airplanes, Architecture is viewed not only frontally and from the sides, but also from above- vision in motion. The birds-eye-view and its opposites, the worms and fish-eye-view, have become a daily experience. Architecture appears no longer static but, if we think of it in terms of airplanes and motorcars, architecture is linked with movement”. L.Moholy-Nagy, op.cit., σ.244-245

⁸³ Στην μακρόχρονη διαδρομή της, μεταξύ των Μελών της, θα βρούμε 28 Πρωθυπουργούς, Υπουργούς, Ανώτατους Κρατικούς Λειτουργούς, ξένους πρέσβεις, Καθηγητές Πανεπιστημίου, Ακαδημαϊκούς, κορυφαίους των Γραμμάτων και των Τεχνών και προσωπικότητες του Οικονομικού και Βιομηχανικού κόσμου.

⁸⁴ Εμπορικό κέντρο των Αθηνών εκείνη την περίοδο.

Η ιστορικότητα των κτηρίων ως κριτήριο επιλογής

Στη διαδικασία επιλογής ενός κτηρίου για την στέγαση της ελίτ η ιστορικότητα του παίζει σημαντικό ρόλο. Στις περιπτώσεις που δεν οικοδομείται νέο κτήριο, αλλά επιλέγεται ένα παλιό σε νέα χρήση για να στεγάσει μια ελίτ, ο ζυγός σχεδόν πάντα κλείνει προς ιστορικά κτήρια του 19^{ου} αιώνα ή των αρχών του 20^{ου}, ενισχύοντας την άποψη που αναλύθηκε πιο πάνω, περί νεοκλασικισμού ως ρυθμός της ελίτ. Κάποιες φορές επιλέχθηκαν κτήρια που και προγενέστερα στέγαζαν κάποιας μορφής ελίτ, παραδείγματος χάριν, το Αρσάκειο Παρθενοναγωγείο στην οδό Πανεπιστημίου. Αρχικά, λειτούργησε ως ένα από τα πρώτα ιδιωτικά σχολεία των Αθηνών, με μεγάλη αίγλη και κύρος. Σήμερα όμως, στεγάζει το Συμβούλιο της Επικρατείας και η επιλογή αυτή δεν έγινε τυχαία. Η ιστορικότητα και η μνήμη που αντανακλούσε αυτό το κτήριο, συνέβαλλαν στην επιτυχή στέγαση ενός διαφορετικού τύπου ελίτ. Άρα το ίδιο το κτήριο, με την παράδοσή του και την ιστορία του, μπορεί να προσδώσει ελίτ.

Ο ρόλος της εισόδου

Ως επί το πλείστον, η είσοδος των κτηρίων της ελίτ, χαρακτηρίζεται από μεγαλοπρέπεια, λόγω διαστάσεων και διακόσμου με προφανή τον στόχο της υποβολής, προκαλώντας το αίσθημα του Υψηλού με σκοπό τα μέλη να αισθανθούν αντάξια του χώρου και της ελίτ.

Σε κάποια παραδείγματα συναντάται μια μορφή περιστυλίου⁸⁵, που τώρα όμως, σηματοδοτείται ως είσοδος. Αποδίδεται έτσι, το αίσθημα του υψηλού που προετοιμάζει τα μέλη για την βίωση μιας εμπειρίας και την αίσθηση του ανήκειν σε μια ομάδα που ξεχωρίζει.

Η ιδιωτικότητα

Από την παραπάνω ανάλυση το ζήτημα που τίθεται είναι η ιδιωτικότητα που προσφέρουν τα κτήρια αυτά που στεγάζουν τις διάφορες μορφές ελίτ. Οι καλά προφυλαγμένοι χώροι, ο μικρός αριθμός των μελών, το πρωτόκολλο συμπεριφοράς είναι στοιχεία που πλάθουν το μύθο γύρω από τις λέσχες αυτές και εντείνουν την απορία για τη λειτουργία και τις δραστηριότητές τους. Με αυτό τον τρόπο, καλλιεργείται μια μυστικότητα, η οποία συμβάλλει στην ενίσχυση ενός πλασματικού κύρους που στην πραγματικότητα ίσως και να μην διαθέτουν.

⁸⁵Μιχελής, Παναγιώτης, ο.π., σ.240

Μια διαφορετική έκφραση της ιδιωτικότητας των χώρων αυτών, είναι ότι τα εστιατόρια των αθλητικών ομίλων, αλλά και πολλών Λεσχών (Ροζ κτήριο, Σαρόγλειο), δίνουν τη δυνατότητα μόνο στα μέλη, να τα χρησιμοποιήσουν για προσωπικές δεξιώσεις, όπως γάμους και επίσημα δείπνα.



Εικόνες 86,87,88,89: Είσοδοι Αρσακείου, Κολεγίου, Μεγ.Μαξίμου, Παν. Λέσχης

Ο εσωτερικός διάκοσμος

Κατά την είσοδο στα κτήρια που στεγάζεται μια ελίτ, ο επισκέπτης θα αντικρίσει τον πλούσιο διάκοσμο εσωτερικά, και απευθείας η ατμόσφαιρα θα του υποβάλλει το αίσθημα του Υψηλού, το οποίο επιτυγχάνεται λαμβάνοντας υπόψιν ποικίλους παράγοντες. Σύμφωνα με τον Π. Α. Μιχελή, το ανώτερο αίσθημα που προκαλεί συγκίνηση, "δεν προέρχεται από υλικές επιτεύξεις, αλλά από την ορθή χρήση της κλίμακος, τις εναλλαγές της φωτοσκιάς, το αίσθημα του χώρου και τις συνειρμικές εντυπώσεις που συνυπακούονται από το πλάσιμο της μορφής."⁸⁶ Σημαντικό στοιχείο είναι η παρουσία του φωτός, σε συνδυασμό με την σκιά καθώς αναδεικνύεται ο εσωτερικός παλμός του κτηρίου δηλαδή η κίνηση μέσα σε αυτό, αποκλείοντας έτσι την ατονία και την αδράνεια. Ο χώρος ζωντανεύει και αποκτά έναν θεμιτό δυναμισμό και κατά συνέπεια επιτυγχάνεται μία ενότητα στην ποικιλία των μελών του, λόγω του φωτός, των υλικών που χρησιμοποιούνται και τα τεχνητά μέσα. "Στον σκιοφωτισμό λοιπόν, ξαναπαίζει η αρχιτεκτονική εξωτερικά, την εσωτερική υπερβατική της αρμονία."⁸⁷ Η ύπαρξη μιας δυνατής κάτοψης που συνάδει με την εξωτερική όψη, προσδίδει την αρμονία που απαιτείται. Σημαντική είναι επίσης, σε μια ελίτ, η ύπαρξη ιδιωτικότητας, καθώς το κτήριο διατίθεται για την ανάπτυξη συζητήσεων, αλλά και ποικίλων

⁸⁶ Ο. π., σ.115

⁸⁷ Μιχελής, Παναγιώτης, ο.π., σ.82,83,85

δραστηριοτήτων και χρειάζεται την παρουσία διαφορετικών αιθουσών, ανάλογα με τις χρήσεις που υπάρχουν. Η παρουσία μιας μεγάλης επιβλητικής σκάλας, προσθέτει ακόμη περισσότερο κύρος στο κτήριο. Η μεγαλοπρεπής ανάβαση σε υψηλότερο επίπεδο παραπέμπει σε ένα βήμα πιο κοντά σε κάτι ανώτερο, προκαλεί δέος, περιέργεια αλλά και ένα αίσθημα ανωτερότητας. Ακόμη, η έκφραση του υψηλού σε έναν χώρο γίνεται με την ύπαρξη κατάλληλων χρωματισμών σε τοίχους και έπιπλα, με αναφορά στο νεοκλασικό χρωματολόγιο, καθώς σημαντικό ρόλο παίζει και η παρουσία της τέχνης όπως πίνακες ζωγραφικής από διακεκριμένους καλλιτέχνες.

Η διάκριση των φύλων στα κτήρια για την ελίτ

Οι πρώτες λέσχες στην Ελλάδα καθώς και στην Ευρώπη, είναι ανδροκρατούμενες, όπως και η υπόλοιπη κοινωνία. Η εμφάνιση των γυναικών στις λέσχες γίνεται αρκετά αργότερα και η ενεργή τους συμμετοχή παρατηρείται για πρώτη φορά στους αθλητικούς ομίλους. Στη συνέχεια, ακολουθεί η εμφάνιση της γυναίκας στην πολιτική, στρατιωτική και εκπαιδευτική ελίτ, κάτι που δικαιολογεί την εδραίωσή της και στα αντίστοιχα αξιώματα.

7. Βιβλιογραφία

1. Άρον Ραυμον, *Η εξέλιξη της κοινωνιολογικής σκέψης*, Τόμος Β' (Ντύρκεμ, Παρέτο, Βέμπερ), εκδ. Γνώση
2. Βούλγαρης, Κώστας, *Αριστεία, ελίτ, αριστοκρατία*, Η Αυγή, έθετα, αναγνώσεις, Φεβρουάριος 2015
3. Δουλούδη, Βάγια, *Το Ωραίο και το Υψηλό στην αισθητική φιλοσοφία του Ι. Kant και του F. Schiller*, Α.Π.Θ, Διπλωματική Εργασία
4. *Η εν Αθήναις Φιλεκπαιδευτική Εταιρεία*, Αρσάκεια-Τοσίτσεια Σχολεία, Αθήνα 1996
5. Κάππος, Θανάσης, *Ηρώδου Αττικού 21, Η προεδρία της δημοκρατίας και οι πρόεδροι*, Ειδική έκδοση για την εφημερίδα "Τα νέα" 2014
6. Καρδαμίτση-Αδάμη, Μάρω, *ΕΛΛΑΔΑ, 20ς αιώνας 1900-1910, Β' Τόμος, άρθρο "Στροφή στον εκλεκτικισμό"*, εφημερίδα Καθημερινή, Αθήνα 2017
7. Κωτσάκη, Αμαλία, *Αλέξανδρος Νικολούδης 1874-1944, Αρχιτεκτονικά οράματα-Πολιτικές χειρονομίες*, Ποταμός 2007
8. Μιχελής, Παναγιώτης, *Αισθητικά Θεωρήματα, Επιλογή Αρχιτεκτονικά Θέματα*, Ίδρυμα Παναγιώτη και Έφης Μιχελή, Αθήνα 1972
9. *Μνημεία Νεότερης Ελλάδας*, ΔΙΕΘΝΕΙΣ ΕΚΔΟΣΕΙΣ Ε.Π.Ε. 1999-2017
10. Μπαδήμα-Φουντουλάκη, Όλγα, *Σταμάτης Κλεάνθης (1802-1862)*, έκδοση Δήμων Αθηναίων και Βελβεντού, 2 τόμοι, Αθήνα 2002
11. Μπίρης, Η., *Κωσταντίνος, Αι Αθήναι από του 19ου εις τον 20ον αιώνα*, Αθήνα 1η έκδ. 1966, 3η έκδ. 1996
12. Ντούρλιας, Εμμανουήλ, *Αρχιτεκτονική και πολιτική - Μια σχέση συγγένειας*, Χρονικά Αισθητικής, Τόμος 43/2005, Ίδρυμα Παναγιώτη και Έφης Μιχελή
13. Σάββας, Δημήτρης, *Το Μέγαρο Μαξίμου και η ιστορία του*, άρθρο στην εφημερίδα "Πατρίς", Α. Μυκωνιάτης Α.Ε
14. Τσακίρης, Θανάσης, *Θεωρίες των Ελίτ για το κράτος*, έγγραφο e-class του Εθνικού και Καποδιστριακού Πανεπιστημίου Αθηνών
15. Τόμος ΙΔ', *Ιστορία του Ελληνικού Έθνους : Νεώτερος Ελληνισμός από το 1861-1931*, Εκδοτική Αθηνών Α.Ε 1977
16. Φεσσά-Εμμανουήλ, Ελένη, Μαρμαράς, Εμμανουήλ, *12 ΕΛΛΗΝΕΣ ΑΡΧΙΤΕΚΤΟΝΕΣ ΤΟΥ ΜΕΣΟΠΟΛΕΜΟΥ*, ΠΑΝΕΠΗΣΤΗΜΙΑΚΕΣ ΕΚΔΟΣΕΙΣ ΚΡΗΤΗΣ 2005
17. Φεσσά-Εμμανουήλ, Ελένη, *Δοκίμια για την Νέα Ελληνική Αρχιτεκτονική, Ιστορικά Δημόσια και Ιδιωτικά κτήρια γοήτρου στην Ελλάδα 1900-1945, Ιδιωτική έκδοση 2001*
18. Φιλιππίδης, Δημήτρης, *Η ζωή και το έργο του αρχιτέκτονα Λύσανδρου Καυταντζόγλου (1811-1885)*, Αθήνα 1995
19. Φιλιππίδης, Δημήτρης (επιμ.), *Νεοελληνική Αρχιτεκτονική*, Αθήνα 1984
20. Bottomor, T.B., *Elites and Society (Ελίτ και κοινωνία)*, Εκδόσεις 70
21. Clark, Peter, *British clubs and societies 1580-1800*, The origins of an associational world, Oxford Studies in Social History, New York 2000
22. Cranston, Maurice, *Jean-Jacques: The Early Life and Work of Jean-Jacques Rousseau, 1712-1754*, The University of Chicago Press 1991

23. Hobsbawm, Eric & Ranger, Terence , *The invention of tradition (Η επιινόηση της Παράδοσης)*, Cambridge University Press,1983, Θεμέλιο 2004
24. Kant, Immanuel, *Critique of judgment*, Cossimo Classics, New York 1914, First Part
25. Khan, Shamus Rahman, *The Sociology of Elites*, Department of Sociology, Columbia University, New York, NY 10027,First published online as a Review in Advance on May 1, 2012
26. Joyce, Patrick, *The rule of freedom. Liberalism and the modern City (Σύγχρονη πόλη. Η διακυβέρνηση της ελευθερίας)*, Verso & Patrick Joyce 2003, Πλέθρον 2010
27. Lasch, Christopher, *The Revolt of the Elites and the Betrayal of Democracy(Η εξέγερση των ελίτ)*,The Estate of Christopher Lasch, Νισήδες
28. López, Matias, *Elite theory*, Interdisciplinary Network for Studies of Social Inequality (NIED), at the Federal University of Rio de Janeiro, Brazil
29. Mills, C. Wright, *The Power Elite*, C. Wright Mills Afterword by Alan Wolfe, February 2000
30. Nerdiger, Winfried, *Friedrich von Gärtner: ein Architekt en leben, 1791-1847*,Klinkhardt & Biermann, 1992
31. Serlio, Sebastiano, *Sebastiano Serlio on Architecture*, Volume 1: Books I-V of "Tutte l'opere d'architettura et prospetiva"
32. Schumpeter, J.A., *Imperialism and Social Classes*, Oxford, Basil Blackwell 1951
33. Warner, Mildred,W. Lloyd Warner, *social anthropologist*, Publishing Center for Cultural Resources, 1988 - Biography & Autobiography

Διαδικτυακές Πηγές

<http://www.armynavyclub.org>
<http://www.maps.google.gr>
<http://www.athensclub.gr>
<http://www.etesienmarine.com/el/articles/16-history-of-sailing>
<http://www.equestrian.org.gr/>
<http://oaa.gr/>
<http://www.ycg.gr>
<http://www.fonipeiraioton.gr>
<https://www.youtube.com/watch?v=LhTYm9w62HA>
<http://www.eio.org.gr>
<http://www.ycg.gr/index.php/ycg/gallery>
<http://www.istorikathemata.com/2012/11/history-of-the-building-of-Greek-parliament.html>
<http://www.hellenicparliament.gr>
<http://www.eie.gr/>
http://www.stoabibliou.gr/h_megaro.php
http://www.culture2000.tee.gr/ATHENS/GREEK/BUILDINGS/BUILD_TEXTS/B5_t.html
<https://www.trip2athens.com>
<https://www.trip2athens.com>
<http://www.mixanitouxronou.gr/kollegio-athinon-to-scholio-pou-idrithike-me-ti-stirixi-tou-venizelou-gia-na-echi-tin-elftheria-gia-kenotomies-pou-sterite-to-dimosio-scholio-protos-proedros-o-charilaou-pou-edose-to-onoma-to/> <http://www.kathimerini.gr>

http://kapodistriako.uoa.gr/stories/058_th_01/index.php?m=2
<http://italianrenaissancetheatre.weebly.com/theatres.html>
<http://www.laed.gr/index.php/2014-08-04-12-06-18>
<http://ikee.lib.auth.gr/record/113998/files/ergasia.pdf>
<http://www.sagepub.net/isa/resources/pdf/Elitetheory.pdf>