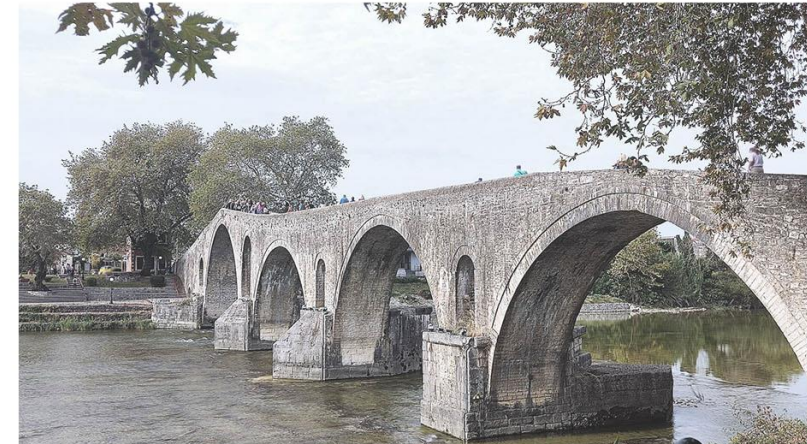


Η Άρτα είναι πρωτεύουσα του νομού Άρτης. Αποτελεί μια εκ των τεσσάρων πόλεων της Ηπείρου και βρίσκεται σε κομβικό σημείο της Δυτικής Ελλάδας, γεγονός που την κατέστησε πολλές φορές ανά τους αιώνες οικονομικό, στρατηγικό και πολιτιστικό κέντρο. Η Άρτα είναι γνωστή για την αγροτική και κτηνοτροφική της παραγωγή και κυρίως για τη διαχρονική σχέση αλληλεπίδρασης με τον ποταμό της τον Άραχθο. Το ορμητικό αυτό ποτάμι διαμόρφωσε έντονα την ανάπτυξη της πόλης, τη σχέση των κατοίκων με τη φύση και την λαογραφική παράδοση του τόπου. Το φράγμα του Πουρναρίου που κατασκευάστηκε το 1970 μετρίασε την επιθετική ορμή του Αράχθου με στόχο τόσο την εκμετάλλευσή του για παραγωγή ηλεκτρικής ενέργειας, όσο και για την προστασία της πόλης από ενδεχόμενες πλημμύρες. Παρόλα αυτά αυτό το έργο όχι μόνο είχε επιπτώσεις στο μικροκλίμα της περιοχής αλλά και στη σχέση των κατοίκων με το ποτάμι. Η μείωση της κοίτης, σε συνδυασμό με το δρόμο της παλιάς εθνικής, οριοθέτησε με αυστηρό τρόπο τον αστικό ιστό και ενέτεινε το χάσμα με τον Άραχθο. Μοναδικό σημείο επαφής των κατοίκων με το ποτάμι τους το ιστορικό γεφύρι της Άρτας, του οποίου ο μύθος φανερώνει την ισχυρή αυτή διαχρονική σχέση μεταξύ ανθρώπου και φύσης. Σκοπός της εργασίας είναι να γεφυρωθεί και να αναγεννηθεί αυτή η σχέση και να γυρίσει το ποτάμι ξανά στους κατοίκους.

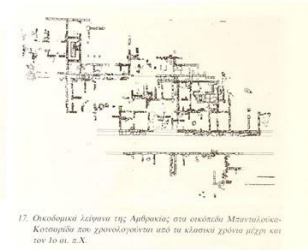
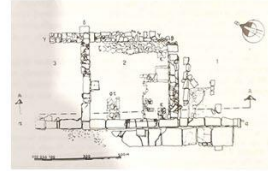




## Αρχαία Αμβρακία από το 625 π. Χ. μέχρι τους πρώτους Ελληνιστικούς χρόνους



Τα ίχνη της Αρχαίας Αμβρακίας και το Ιστορικού Τείχους στην Άρτα του σήμερα



17. Οικοδομαί λατρευτή της Αμφρακίας, στα οικιστικά Μυκηναϊκό-Κλασικά και χρονολογείται από τα κλασικά χρόνια μέχρι και τον 1ο αι. π.Χ.



3.77. Πλάκα σπασμένη από τον 4ο αι. π.Χ. από τον οποίο αποκαλύπτει την Άρτα και τον ποταμό Αρδα (Αρδαίον).



33. Χρυσές δανάκες και ελεφάντινες θράες κόλλαντακων, καταργημένα τύποι του 2ου αι. π.Χ. από το δελτικό νακροταφείο της Αμφρακίας.



61. Χρυσή σφραγή Αμφρακίας (250-200 π.Χ.) με θεοποιημένο κεφάλι του Διός. Αποκαλύπτει την Άρτα και τον ποταμό Αρδαίον (Αρδαίον).



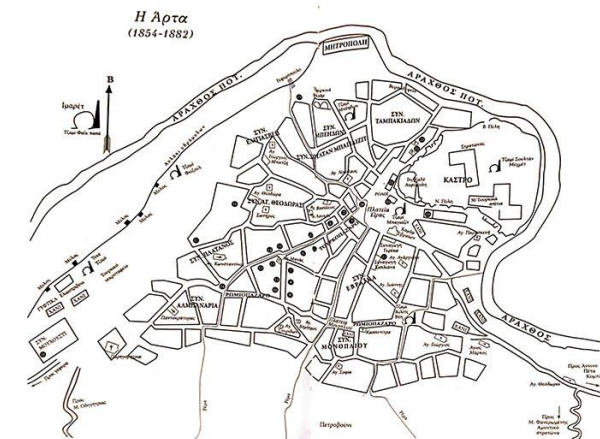
3.78. Οικιστικό σχέδιο Αμφρακίας (1ο αιώνας π.Χ.).



## Μεσαιωνική Άρτα και Τουρκοκρατία



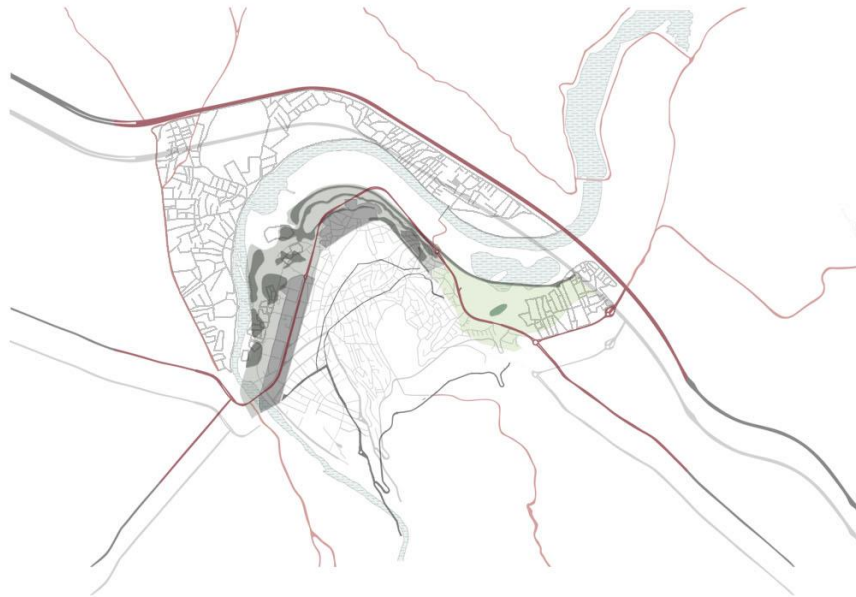
"Απόψη του φρουρίου από την πλευρά της πλατείας ώρολογίου.



Πολεοδομική Ανάλυση



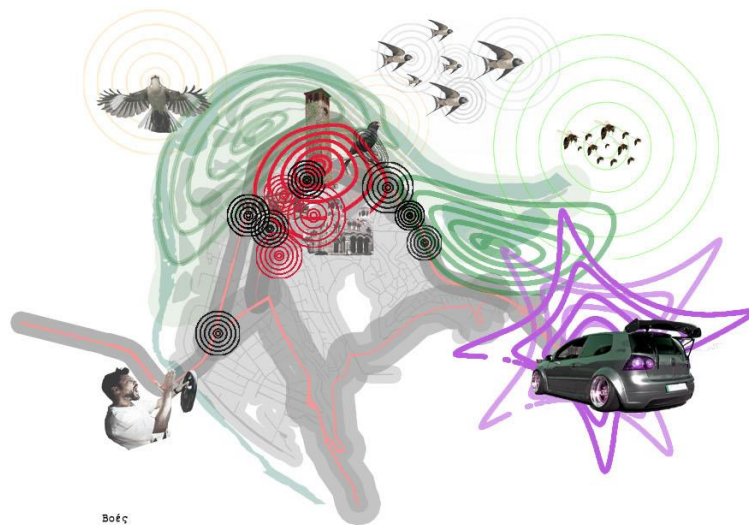
Ροές Σύνδεσεις



Όρια και "Φράγματα"



Πολεοδομική Οργάνωση και Αστικά "Οικοσυστήματα"



Βοές



## \_Ανάλυση Πρασίνου



Είδος Πρασίνου



Χρήση Γης

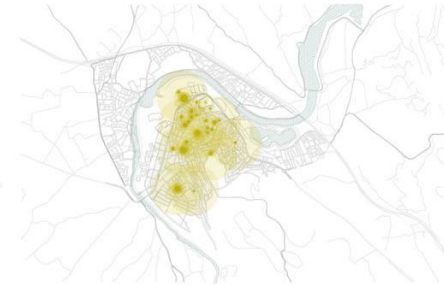
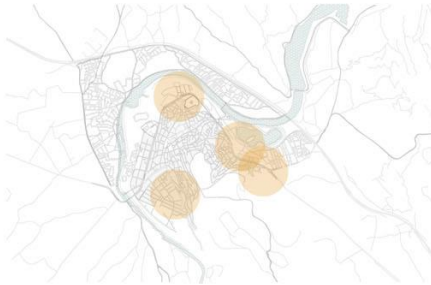


Ευαθίες





## \_Πολεοδομική Ανάλυση: Χρήσεις



### \_Αθλητισμός



### \_Πολιτισμός



### \_Τοπόσημα



### \_Ιεροί Ναοί



### \_Χώροι Στάθμευσης



### \_Αρχαιολογικοί Χώροι



### \_Ξενοδοχειακές Μονάδες



Αναλύοντας τις χρήσεις της πόλης γίνεται φανερός ο κεντροβαρικός ρόλος του ιστορικού κέντρου της πόλης και της περιοχής του κάστρου καθώς εκεί συγκεντρώνονται οι περισσότερες χρήσεις. Είναι αρκετά έκδηλος ο θρησκευτικός χαρακτήρας της πόλης και παράλληλα παρατηρείται επαρκής αριθμός πολιτιστικών και αρχαιολογικών χώρων. Κεντρική αδυναμία της πόλης είναι η έλλειψη σε ξενοδοχειακές μονάδες, αλλά και η μη ομοιογένεια των υπόλοιπων χρήσεων. Η ακτίνα των επισημάνσεων ισούται με  $r=400m$ , απόσταση η οποία διασχίζεται σε 5 λεπτά περπάτημα.



Η σχέση Άρτας – Αραχθού

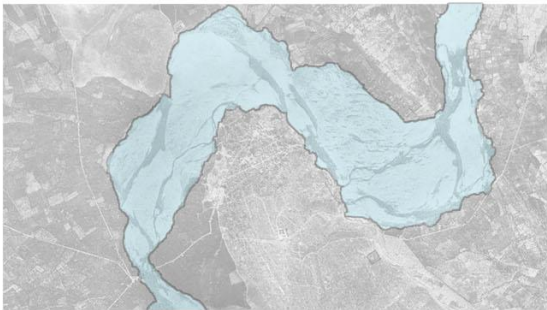
Η σχέση της Άρτας με τον Αραχθό είναι διαχρονική και έχει καθορίσει την καθημερινή ζωή των κατοίκων. Τα ορμητικά νερά διαχρονικά αποτελούσαν πηγή ευφορίας για τις καλλιέργιες αλλά και αιτία πλημμύρων για την πόλη. Τη δεκαετία του 1970 κατασκευάστηκε το φράγμα του Πουρναρίου καθορίζοντας σε μεγάλο βαθμό την κοίτη του Αράχθου, το έδαφος και το μικροκλίμα της περιοχής. Ο περιορισμός των ορμητικών νερών του συμβάλει στην παραγωγή ηλεκτρικής ενέργειας και την αποφυγή υπερχειλίσας των υδάτων, αλλά στον αντίποδα απομάκρυνε το ποτάμι και το υγρό στοιχείο από τον αστικό ιστό.



Το παραποτάμιο πάρκο με τη χαρακτηριστική λίμνη του λειτουργεί ως ένας ισχυρός συνδετικός κρίκος του αστικού ιστού με το ποτάμι και το φυσικό περιβάλλον



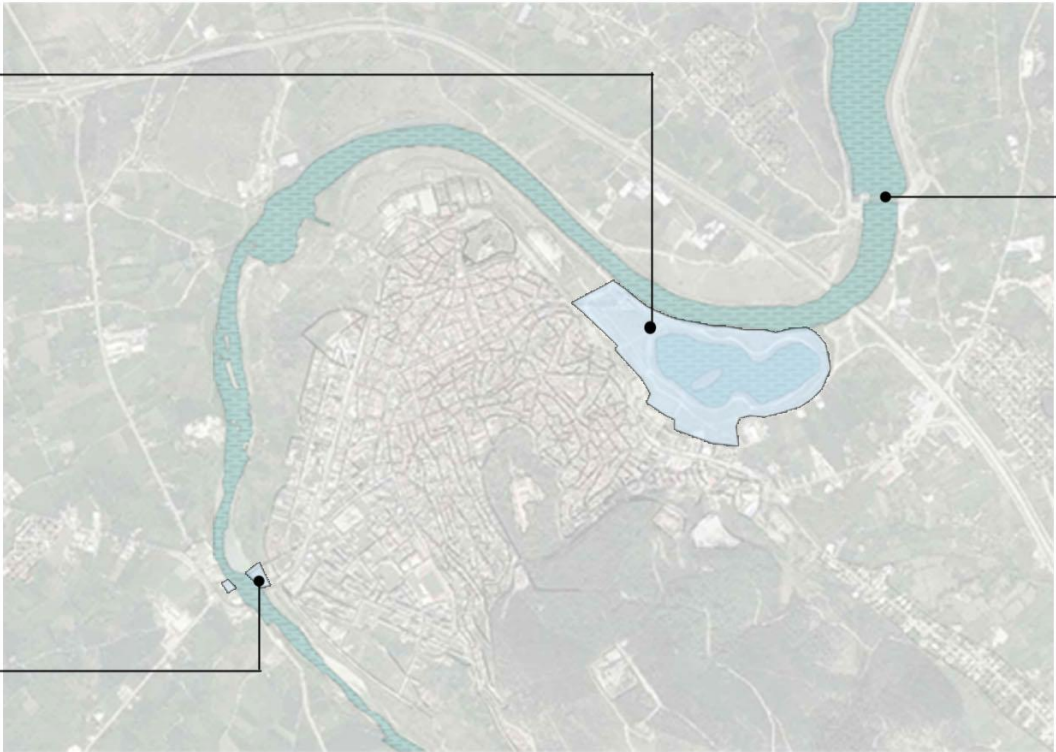
Το ιστορικό γεφύρι της Άρτας αποτελεί το δεύτερο σημείο στο οποίο η πόλη επικοινωνεί με το ποτάμι. Κατά καιρούς οι κάτοικοι εκμεταλλεύονται την προνομιακή τοποθεσία για κοινωνικές εκδηλώσεις και καλλιτεχνικά δρώμενα



Η κοίτη του Αράχθου το 1940



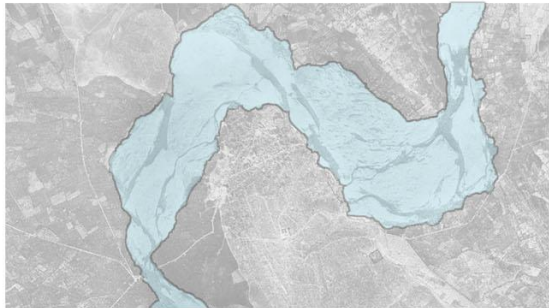
Το φράγμα του Πουρναρίου έχει καθορίσει την κοίτη και την ορμητικότητα του ποταμού τα τελευταία 40 χρόνια



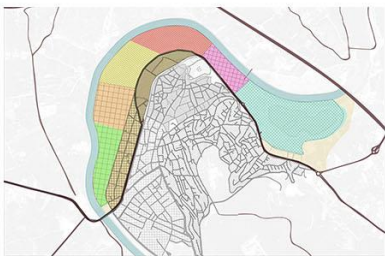
Η κοίτη του Αράχθου σήμερα μετά τη δημιουργία του φράγματος

Στρατηγικές Προθέσεις

Οριοθέτηση Κοίτης



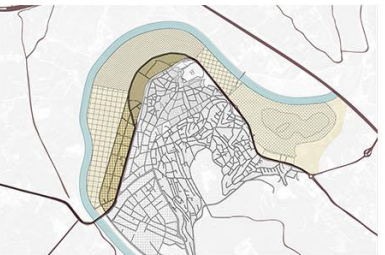
Οριοθέτηση αστικού ιστού με βάση τα προβλεπόμενα σχέδια της Πολεοδομίας της Άρτας



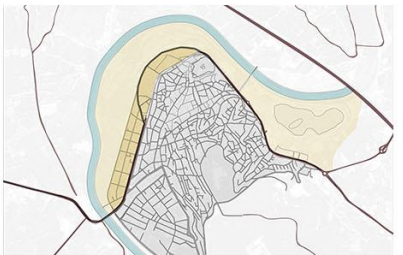
Θεματικές Ζώνες με αναφορές στην Άυλη Πολιτιστική Κληρονομιά της Άρτας



Διάγραμμα Κίνησης και Διαμόρφωσης Υποπεριοχών



"Πολεοδομική" Οργάνωση του Πάρκου



Ζώνες Μετάβασης και Εναλλαγή Ορίων μεταξύ Άρτας και Άραχθου



## Σενάριο: Άυλη Πολιτιστική Κληρονομιά



Προφορική Παράδοση (μύθοι και γλωσσικά ιδιώματα)



Γνώση της φύσης και πρακτικές

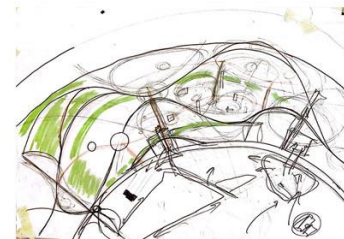
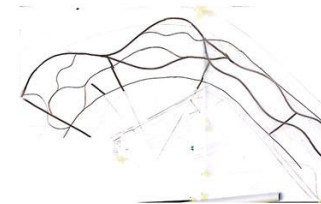
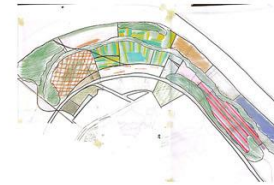
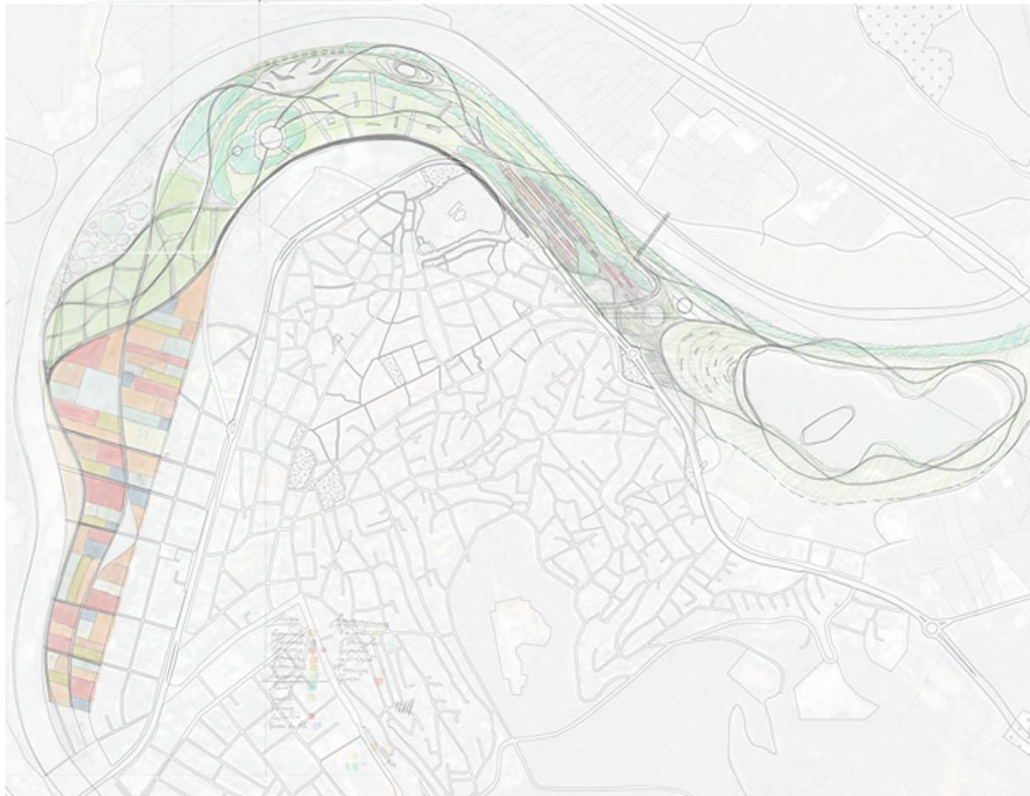


Ήθη, έθιμα και κοινωνικές πρακτικές

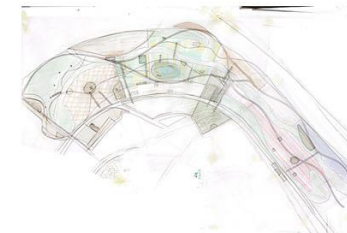
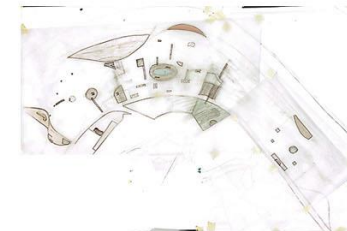
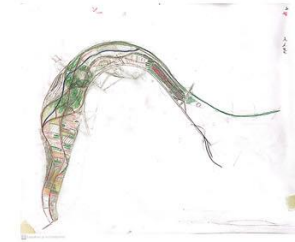


Παραστατικές τέχνες

## Σκίτσα και Βασική Σχεδιαστική Προσέγγιση



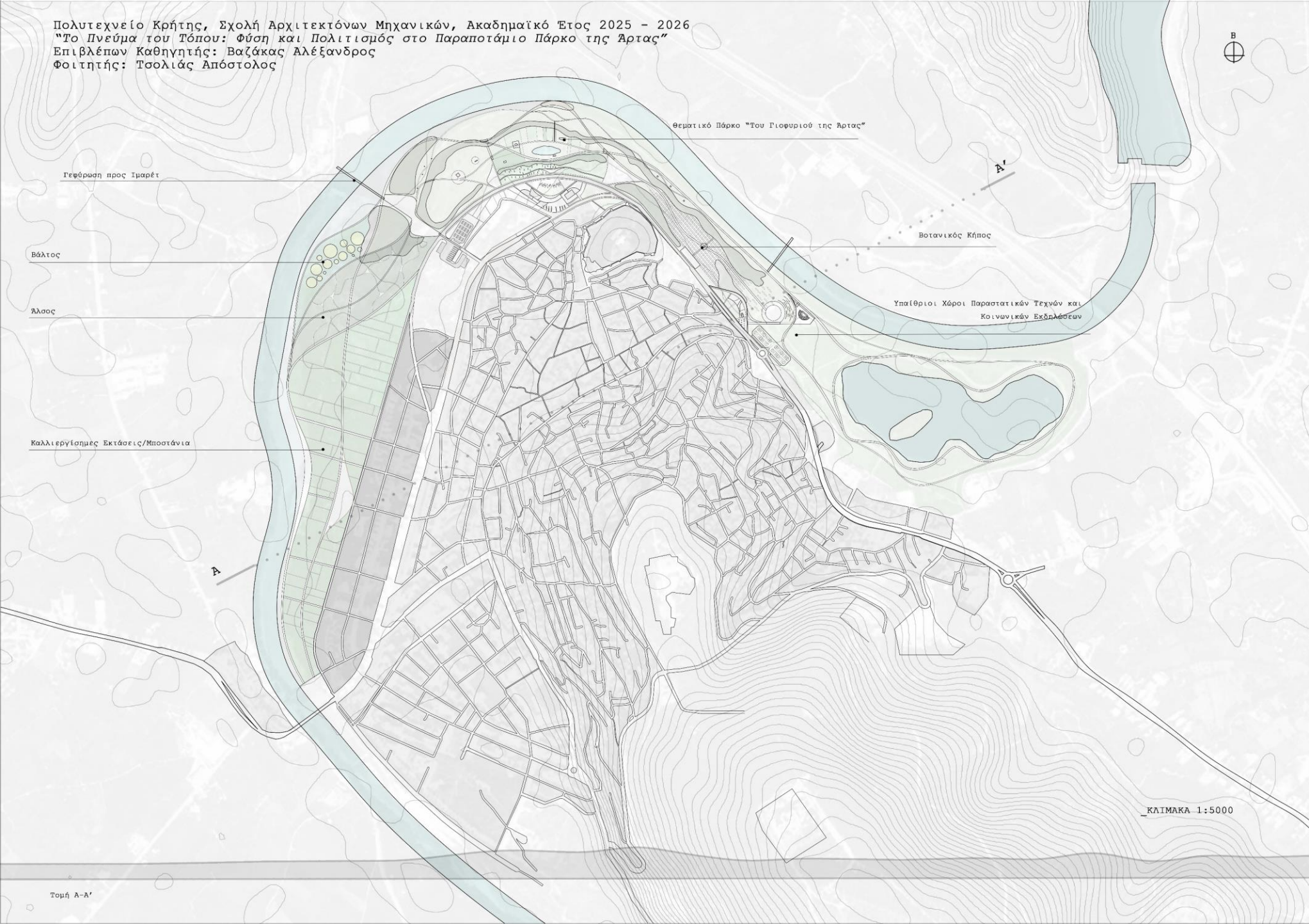
Θεματικό Πάρκο "Του Γιοφυριού της Άρτας"



Θραύσματα Στάσεων



Πολυτεχνείο Κρήτης, Σχολή Αρχιτεκτόνων Μηχανικών, Ακαδημαϊκό Έτος 2025 - 2026  
"Το Πνεύμα του Τόπου: Φύση και Πολιτισμός στο Παραποτάμιο Πάρκο της Άριας"  
Επιβλέπων Καθηγητής: Βαζάκας Αλέξανδρος  
Φοιτητής: Τσολιάς Απόστολος





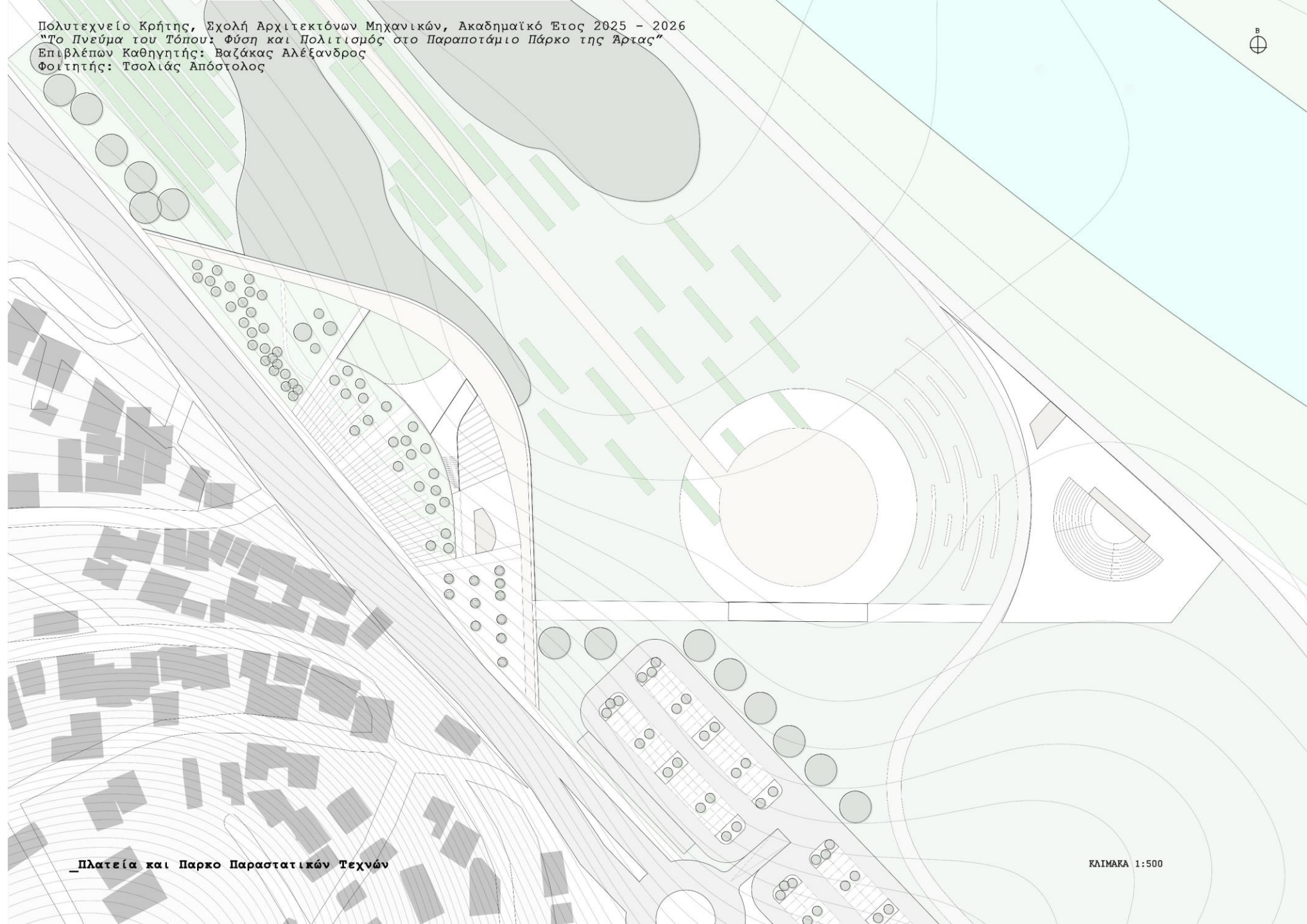


ΚΑΙΜΑΚΑ 1:2000

Τομή Β-Β'



Πολυτεχνείο Κρήτης, Σχολή Αρχιτεκτόνων Μηχανικών, Ακαδημαϊκό Έτος 2025 - 2026  
"Το Πνεύμα του Τόπου: Φύση και Πολιτισμός στο Παραποτάμιο Πάρκο της Άρτας"  
Επιβλέπων Καθηγητής: Βαζάκας Αλέξανδρος  
Φοιτητής: Τσολιάς Απόστολος



Πλατεία και Πάρκο Παραστατικών Τεχνών

ΚΑΙΜΑΚΑ 1:500



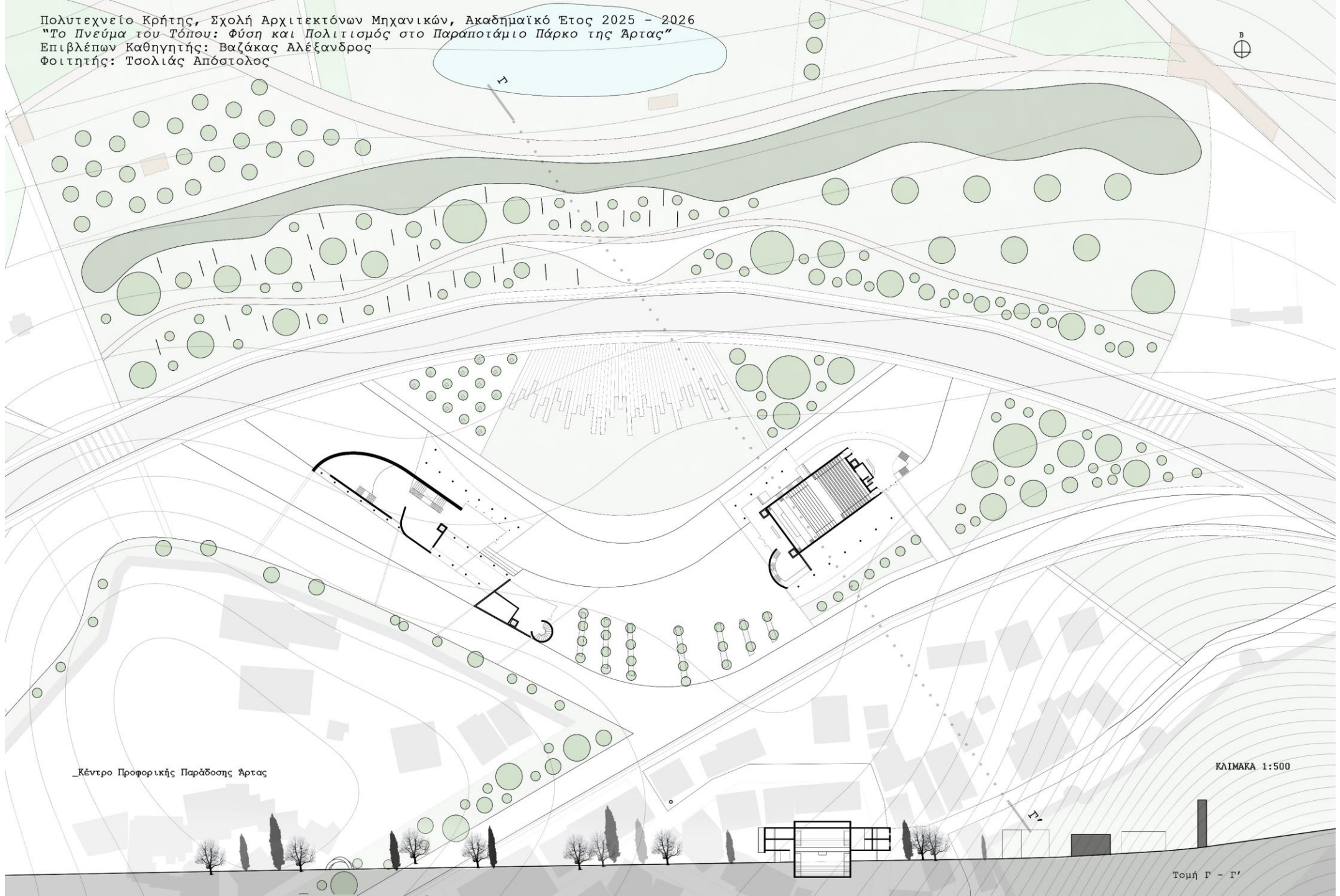
Πολυτεχνείο Κρήτης, Σχολή Αρχιτεκτόνων Μηχανικών, Ακαδημαϊκό Έτος 2025 - 2026  
"Το Πνεύμα του Τόπου: Φύση και Πολιτισμός στο Παραποτάμιο Πάρκο της Άρτας"  
Επιβλέπων Καθηγητής: Βαζάκας Αλέξανδρος  
Φοιτητής: Τσολιάς Απόστολος



Κέντρο Προφορικής Παράδοσης Άρτας

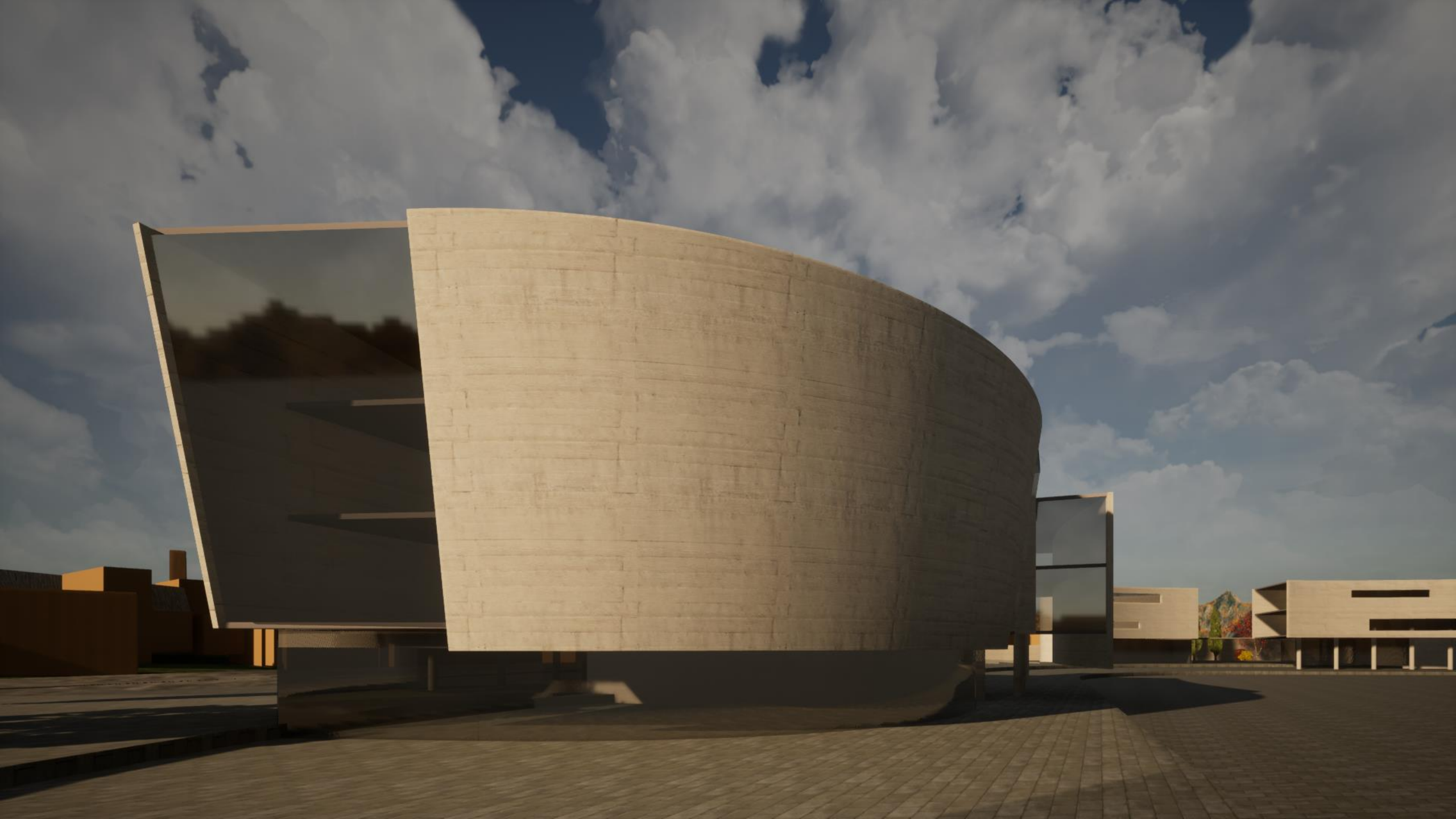
ΚΑΙΜΑΚΑ 1:500

Τομή Γ - Γ'









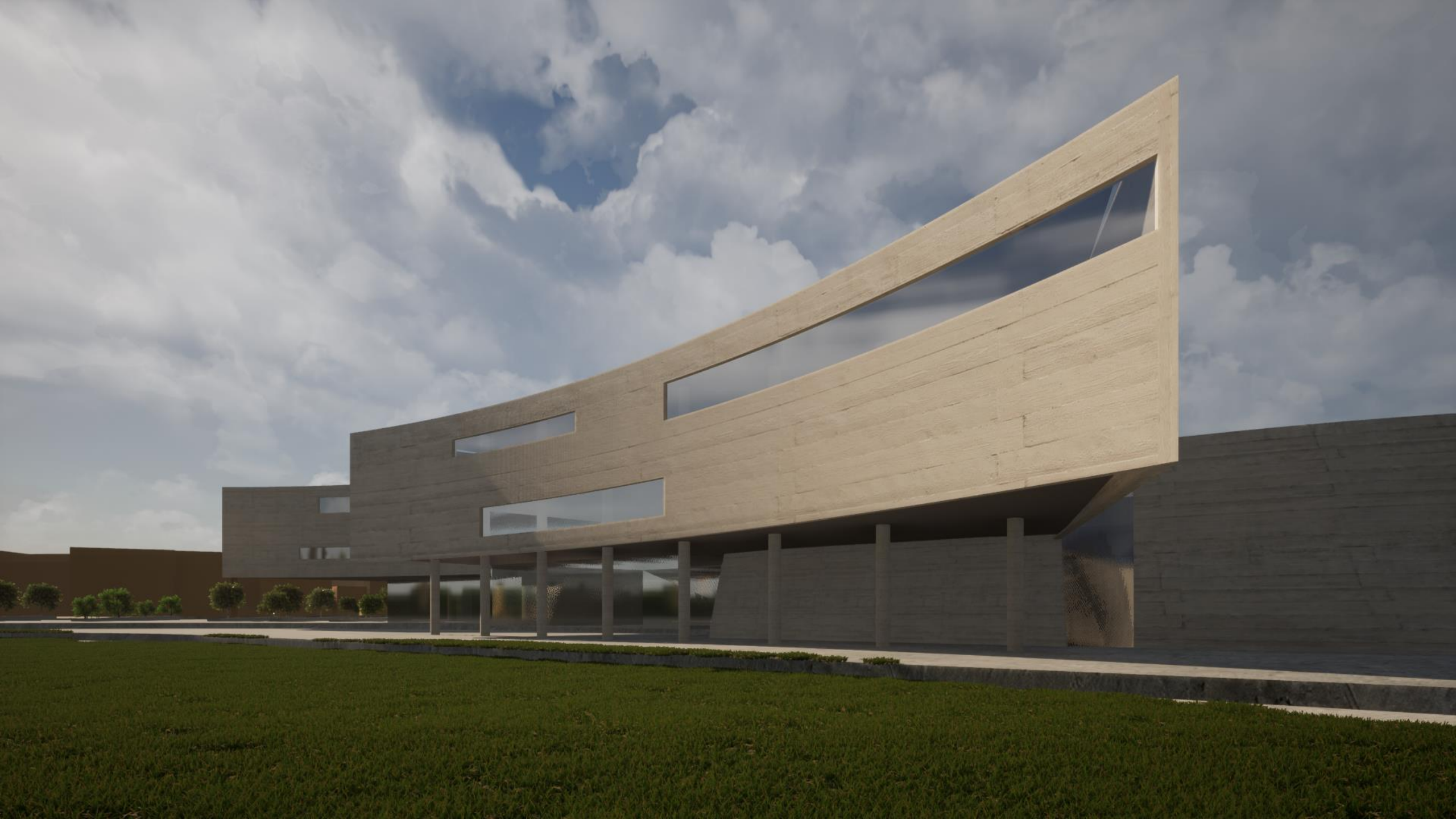


























*Ευχαριστώ από καρδιάς*

*Τον καθηγητή μου Αλέξανδρο Βαζάκα για την εμπιστοσύνη και την καθοδήγηση του.*

*Την οικογένειά μου, τους γονείς μου Βασίλη και Ρέα, καθώς και την αδερφή μου Ελένη για την άνευ όρων υποστήριξη τους.*

*Τους φίλους και συμφοιτητές μου που ολοκληρώσαμε αυτόν τον όμορφο κύκλο μαζί.*