



Διερεύνηση ευέλικτων χωρικών συστημάτων
για Σύγχρονους Νομάδες

HOME Sweet HOME



Διερεύνηση ευέλκτων χωρικών συστημάτων για Σύγχρονους Νομάδες





A Study on Modular Spatial Systems for Neo - Nomads



Πολυτεχνείο Κρήτης | Σχολή Αρχιτεκτόνων Μηχανικών

Ερευνητική Εργασία

“Διερεύνηση ευέλικτων χωρικών συστημάτων για Σύγχρονους Νομάδες”

επιμέλεια | Ξανθού Σοφία

επιβλέπων καθηγητής | Κωνσταντίνος - Αλκέτας Ουγγρίνης

Χανιά, Κρήτη | Φεβρουάριος 2025



στους φίλους μου,

Περίληψη

Η παρούσα ερευνητική εργασία εξετάζει την εξέλιξη των πόλεων από τα μέσα του 20ού αιώνα, εστιάζοντας στις ραγδαίες κοινωνικές και πολιτικοοικονομικές αλλαγές της εποχής.

Αυτές οι αλλαγές σε συνδυασμό με την αυξανόμενη κινητικότητα των πληθυσμών αναδεικνύουν την ανάγκη προσαρμογής του σχεδιασμού των πόλεων στις νέες συνθήκες. Σε αυτό το πλαίσιο, φαινόμενα όπως η αστικοποίηση και η παγκοσμιοποίηση δημιουργούν προκλήσεις για την αρχιτεκτονική και ειδικότερα για τον αστικό σχεδιασμό. Όταν αυτές οι προκλήσεις δεν αντιμετωπίζονται με δημιουργικό τρόπο, συχνά οδηγούν στη διαμόρφωση πόλεων που αποκλείουν ή παραμελούν την τοπική ταυτότητα.

Παράλληλα, η ταχύτατη εξέλιξη της τεχνολογίας, σε συνδυασμό με την συνεχή ροή πληροφοριών και την ενίσχυση της επικοινωνίας, εισάγει νέες παραμέτρους για το σχεδιασμό των πόλεων, απαιτώντας ευέλικτες προσεγγίσεις.

Κατά συνέπεια, οι σύγχρονες πόλεις καλούνται να ανταποκριθούν στις αυξημένες ανάγκες του ατόμου για υπηρεσίες και πόρους, ενώ παράλληλα εξασφαλίζουν μια ισορροπημένη και ποιοτική ζωή, σεβόμενες τη μοναδική τους ταυτότητα. Μέσω της παρούσας ανάλυσης, αναδεικνύεται η ανάγκη για την αναζήτηση νέων και πιο ευέλικτων μοντέλων κατοίκησης. Σχεδιαστικά χαρακτηριστικά που ανταποκρίνονται σε αυτό το νέο πλαίσιο συνδέονται άμεσα με τον προσαρμοστικό τρόπο ζωής του σύγχρονου νομά.

Η επιτακτική ανάγκη για ευελιξία, ελευθερία και διαρκή μετακίνηση, καθώς και ο τρόπος με τον οποίο αυτές οι απαιτήσεις αντικατοπτρίζονται στον χώρο, αποτελούν τον πυρήνα του ερευνητικού ενδιαφέροντος της παρούσας μελέτης.

Λέξεις κλειδιά: Αυξανόμενη Κινητικότητα, Παγκοσμιοποίηση, Εντατικοποίηση της Επικοινωνίας & Ροής Πληροφορίας, Σύγχρονος Νομάς, Ευέλικτοι & Προσαρμόσιμοι Χώροι

Abstract

This study explores the evolution of cities since the mid-20th century focusing on rapid social, economic, and technological changes that highlight the need for adaptable urban design. Phenomena like urbanization and globalization challenge contemporary urban architecture and often lead to cities that overlook local identities.

When these challenges are not addressed creatively, they often lead to the development of cities that neglect or exclude their local identity.

Simultaneously, the rapid advancement of technology coupled with the continuous flow of information and enhanced communication, introduces new parameters for urban planning, requiring flexible approaches. As a result, modern cities need to respond to individuals' increasing demands for services and resources while ensuring a balanced and high-quality life respecting their unique identity. Through this analysis, the need for exploration of new and more flexible housing models emerges. Design characteristics that align with this new framework are closely linked to the adaptive lifestyle of the Neo-nomad.

The urgent need for flexibility, freedom, and constant mobility, as well as the ways in which these demands are reflected in space, form the main research interest of this study.

Keywords: Increasing Mobility, Globalization, Intensification of Communication & Information Flow, Modern Nomad, Flexible & Adaptable Spaces

0

- 0.1** σκοπός
- 0.2** υπόθεση εργασίας
- 0.3** αφορφή
- 0.4** μεθοδολογία
- 0.5** χρήσιμοι ορισμοί

1

- 1.1** | Η Αστικοποίηση και η Μετακίνηση του Πληθυσμού προς τα Αστικά Κέντρα
 - 1.1.1** | Αιτίες Μετακίνησης προς τα Αστικά Κέντρα
 - 1.1.2** | Επιπτώσεις της Αστικοποίησης στις πόλεις
- 1.2** | Παγκοσμιοποίηση και Επιπτώσεις στην Αστική Αρχιτεκτονική
 - 1.2.1** | Πολυεθνικές και κατασκευαστικά διεθνή πρότυπα
 - 1.2.2** | Σύγχρονες “έξυπνες” πόλεις
- 1.3** Τεχνολογία και Ταχύτητα της Πληροφορίας στις σύγχρονες πόλεις
 - 1.3.1** | Η Δύναμη της Πληροφορίας και η επιρροή της στις πόλεις
 - 1.3.2** | Εξάλειψη αποστάσεων - ψηφιακή αλληλεπίδραση - δημιουργία ψηφιακού κόσμου
- 1.4** Η Επίδραση της Ταχύτητας στην Αστική Ζωή και Βιωσιμότητα
 - 1.4.1** | Η Ταχύτητα ως Καθοριστικός Παράγοντας της Αστικής Μεταμόρφωσης
 - 1.4.2** | Βιώσιμη Αστική Ανάπτυξη και ευέλικτη κατοικία

2

- 2.1** Σύγχρονοι νομάδες και σύνδεσή τους με την έννοια της μετακίνησης
 - 2.1.1** | Περιγραφή της Νομαδικής Ζωής και απελευθέρωση από παραδοσιακές αντιλήψεις
 - 2.2.1** | Η Ρευστότητα της Χωρικής και Κοινωνικής Διάστασης στη Σύγχρονη Εποχή
- 2.2** Κινητικότητα και προσαρμογή στις διαφορετικές ταυτότητες
 - 2.2.1** | Προκλήσεις προσαρμογής στις πολιτισμικές διαφορές
 - 2.2.2** | Αλληλεπίδραση Πολιτισμών και Δημιουργία Υβριδικών Ταυτοτήτων
 - 2.2.3** | Κινητικότητα και Πολιτισμική Ευελιξία: Η Ζωή του Σύγχρονου Νομά
- 2.3** Ευέλικτοι χώροι εργασίας και διαβίωσης
 - 2.3.1** | Ψηφιακή Εργασία και Νομαδισμός: Η Εξ αποστάσεως Εργασία στην Εποχή της Πανδημίας
 - 2.3.2** | Κοινόχρηστοι και Συνεργατικοί Χώροι σε ευέλικτα περιβάλλοντα (co-working /co-living spaces)

3

- 3.1** Βιωσιμότητα και περιβαλλοντική επίδραση στη νομαδική ζωή
| Εφαρμογή Κυκλικής Οικονομίας στην προσωρινή κατοικία των σύγχρονων νομάδων
- 3.2** Αναδιαμόρφωση της κατοικίας των νομάδων
| Σύγχρονος Σχεδιασμός "Κελύφη" με στόχο την Επαναχρησιμοποίηση και την Προσωρινότητα
- 3.3** Μεταβλητότητα και Ευελιξία χώρων
| Νέα μοντέλα κατοίκησης και εργασίας : Είδη εφήμερων μεταβλητών κατασκευών
 - 3.3.1** | Κουμπωτά (Plug-in) Πρόσθετα ή αποσπώμενα
 - 3.3.2** | Άθροισμα και διαχωρισμός
 - 3.3.3** | Κοινόχρηστοι χώροι
 - 3.3.4** | Μετακινούμενα στοιχεία "έπιπλα"

4

- 4.1** Κινητές και μεταφερόμενες κατοικίες εντός και εκτός πόλης τον 20ο αιώνα
 - 4.1.1** | Tiny Houses μεταβαλλόμενα και συναρμολογούμενες κατοικίες
 - 4.1.2** | Αυτοκινούμενες και μεταφερόμενες κατοικίες
 - 4.1.3** | Αρχιτεκτονική Ρευστότητα: Συνδυάζοντας Χώρο, Λειτουργία και Περιβάλλον
- 4.2** Καινοτόμες προσεγγίσεις στην εφήμερη αρχιτεκτονική
 - 4.2.1** | Προσαρμόσιμες και συναρμολογούμενες κατασκευές σε υφιστάμενες δομές στην πόλη
- 4.3** Μεταβλητές κατασκευές στο χώρο
| Συλλογή αρχιτεκτονικών αντικειμένων και επίπλων σε ράγες επιτρέποντας εναλλαγή του χώρου

5

- 5.1** Συμπεράσματα
- 5.2** Ένθετο
- 5.3** Βιβλιογραφία
- 5.4** Κατάλογος εικόνων



εισαγωγή

0.1 Σκοπός

Ο σκοπός της εργασίας είναι να αναδείξει τις επιπτώσεις και τις προκλήσεις που δημιουργούν οι σύγχρονες τάσεις της αστικοποίησης, της παγκοσμιοποίησης και της τεχνολογικής ανάπτυξης στη διαμόρφωση του αστικού και οικιστικού περιβάλλοντος. Παράλληλα, η εργασία στοχεύει στη μελέτη της σύγχρονης νομαδικής ζωής, εστιάζοντας στη σχεδίαση ευέλικτων, αρθρωτών και βιώσιμων κατοικιών που ανταποκρίνονται στις ανάγκες κινητικότητας και προσωρινότητας. Μέσω της ανάλυσης αυτών των παραγόντων, η εργασία επιδιώκει να προτείνει στρατηγικές και αρχές σχεδιασμού που προάγουν τη βιωσιμότητα, την κοινωνική ένταξη και προσαρμοστικότητα, ενισχύοντας την ποιότητα ζωής στο διαρκώς μεταβαλλόμενο σύγχρονο περιβάλλον.

0.2 Υπόθεση Εργασίας

Η υπόθεση της εργασίας είναι πώς το εξειδικευμένο μοντέλο κατοίκου που αναφέρεται σήμερα ως “Σύγχρονος Νομάς” εκφράζει μια διαχρονική ανάγκη του ατόμου για ευελιξία και αυτονομία. Με την πάροδο των χρόνων, καθώς οι αφορμές για αυτήν την ανάγκη διαφοροποιούνται, ανταποκρινόμενες σε ένα ευρύ φάσμα συνθηκών, προκύπτει ότι η μεταβλητότητα παραμένει διαχρονικά επίκαιρη στην πορεία του σύγχρονου νομά.

0.3 Αφορμή

Η αφορμή για τη μελέτη αυτή πηγάζει από την παρατήρηση των ραγδαίων αλλαγών που συμβαίνουν στις σύγχρονες κοινωνίες και πόλεις, τη μεταβολή του τρόπου ζωής, καθώς και από την προσωπική αγάπη για την εξερεύνηση νέων τόπων και πολιτισμών. Παράλληλα, η επιθυμία να σχεδιαστούν βιώσιμα και προσαρμοστικά μοντέλα κατοικιών που ανταποκρίνονται στις σύγχρονες απαιτήσεις – ενσωματώνοντας την ελαχιστοποίηση του περιβαλλοντικού αποτυπώματος και την προώθηση της κοινωνικής ένταξης – αποτελεί καθοριστικό κίνητρο για την εργασία αυτή.

0.4 Μεθοδολογία

Η εργασία εστιάζει στην διερεύνηση και αξιολόγηση ευέλικτων χωρικών συστημάτων για σύγχρονους νομάδες. Στο πρώτο κεφάλαιο, παρουσιάζεται μια εισαγωγή σχετικά με την εξέλιξη των πόλεων από τα μέσα του 20 αιώνα. Αναλύεται πώς οι μεταβολές στο κοινωνικό, οικονομικό και τεχνολογικό πλαίσιο επιδρούν στην αστική ζωή και βιωσιμότητα. Στο δεύτερο κεφάλαιο, εξετάζονται οι έννοιες της κινητικότητας και του νομαδισμού οι οποίες χαρακτηρίζουν την ανθρώπινη φύση στη σύγχρονη εποχή καθώς και την προσαρμογή σε διαφορετικές κουλτούρες και τόπους. Στο τρίτο κεφάλαιο μελετάται πώς η μεταβλητότητα επιδρά στη νομαδική ζωή διαμορφώνοντας εφήμερα και ευέλικτα χωρικά μοντέλα χωρίς περιβαλλοντικό αποτύπωμα.

Τέλος, στο τέταρτο κεφάλαιο αναφέρονται τα αρχιτεκτονικά και χωρικά παραδείγματα κατοίκησης και εργασίας εφήμερων μεταβλητών κατασκευών για να καταλήξουμε στα συμπεράσματα και τα διαγράμματα στρατηγικών νέου μεταβλητού προτύπου εφαρμογής για σύγχρονους νομάδες.



[0-1]

0.5 Χρήσιμοι ορισμοί

— **Αστικοποίηση:** η διαδικασία κατά την οποία οι αγροτικές περιοχές μετατρέπονται σε αστικές μέσω της συγκέντρωσης πληθυσμού στα αστικά κέντρα.

— **Έξυπνες πόλεις:** η έννοια των “έξυπνων πόλεων” αναφέρεται στη χρήση τεχνολογιών αιχμής και ψηφιοποίησης για τη βελτίωση των αστικών λειτουργιών, την ενίσχυση της ποιότητας ζωής και την ορθολογική διαχείριση των πόρων. Οι έξυπνες πόλεις αξιοποιούν τεχνολογίες όπως το Διαδίκτυο και τα ψηφιακά συστήματα.

— **Εφήμερο:** το εφήμερο αναφέρεται σε αυτό που διαρκεί για μικρό χρονικό διάστημα.

— **Νέο-νομάς / ψηφιακός νομάς:** Ο όρος “ψηφιακός νομάς” αναφέρεται σε άτομα που, αξιοποιώντας τις σύγχρονες τεχνολογίες πληροφορικής και επικοινωνιών, εργάζονται εξ αποστάσεως ενώ ταξιδεύουν ή διαμένουν σε διάφορες τοποθεσίες.

Αυτοί οι εργαζόμενοι δεν είναι δεσμευμένοι σε συγκεκριμένο γεωγραφικό χώρο ή παραδοσιακό εργασιακό περιβάλλον, επιλέγοντας έναν ευέλικτο τρόπο ζωής που συνδυάζει εργασία με συνεχή μετακίνηση.

— **Υβρίδια:** ανάμεσα στην πληθώρα των σημερινών νομάδων, όπως για παράδειγμα οι πρόσφυγες, οι εργαζόμενοι σε παγκόσμιο επίπεδο και οι μετανάστες τα υβρίδια είναι είδη που έχουν μεταλλαχθεί. Έχουν γίνει κάτι αποκομμένο από τις καθιερωμένες τάξεις και δεν είναι προσκολλημένα σε κάποιο συγκεκριμένο τόπο. Κάθε άτομο ή κοινωνία αποτελεί έναν χώρο όπου οι διαφορετικές ταυτότητες αλληλεπιδρούν και επηρεάζονται μεταξύ τους

— **“έξυπνα” υλικά:** υλικά που έχουν την ικανότητα να προσαρμόζονται ή να ανταποκρίνονται σε εξωτερικά ερεθίσματα, όπως η θερμοκρασία, το φως, η πίεση, η υγρασία, το μαγνητικό ή ηλεκτρικό πεδίο. Αυτά τα υλικά συμβάλλουν στη βελτίωση της ενεργειακής αποδοτικότητας και της λειτουργικότητας των κατασκευών, ιδιαίτερα σε προσωρινές κατοικίες, όπου η ευελιξία και η προσαρμοστικότητα είναι κρίσιμες.



η εξέλιξη των πόλεων
από τα μέσα του
20ου αιώνα

Η ενότητα εξετάζει την εξέλιξη των πόλεων από τα μέσα του 20ου αιώνα. Διερευνά τους τρόπους με τους οποίους η αστικοποίηση, η παγκοσμιοποίηση και η τεχνολογική πρόοδος έχουν διαμορφώσει σύγχρονους τρόπους ζωής οι οποίοι σχετίζονται άμεσα με την κινητικότητα των ανθρώπων και την άμεση σύνδεση αυτών με τον χώρο. Ζητήματα όπως η αστικοποίηση και η μετακίνηση του πληθυσμού προς τα αστικά κέντρα, οι επιπτώσεις της παγκοσμιοποίησης στη σύγχρονη εποχή, οι γρήγορες ταχύτητες της καθημερινότητας τα τελευταία χρόνια και η εξέλιξη της τεχνολογίας σε συνδυασμό με τη ραγδαία ταχύτητα της πληροφορίας στις σύγχρονες πόλεις αξίζει να αναλυθούν, καταλήγοντας στην ανάγκη για επαναπροσδιορισμό του ανθρώπου με το χώρο.

Η Αστικοποίηση και η Μετακίνηση του Πληθυσμού προς τα Αστικά Κέντρα

1.1.1

Αιτίες Μετακίνησης προς τα Αστικά Κέντρα

Η αυξανόμενη μετακίνηση πληθυσμών από τις αγροτικές περιοχές προς τα αστικά κέντρα έχει εξελιχθεί σε μία από τις πιο καθοριστικές τάσεις της σύγχρονης εποχής ιδιαίτερα στις χώρες που γνωρίζουν ταχεία βιομηχανική και οικονομική ανάπτυξη (Makhrona et al., 2016). Αυτή η διαδικασία έχει οδηγήσει στη δημιουργία μεγαλουπόλεων και μητροπολιτικών περιοχών που λειτουργούν ως κόμβοι οικονομικής δραστηριότητας, καινοτομίας και πολιτισμικών ανταλλαγών. Παράλληλα, η αστικοποίηση επηρεάζεται από πληθώρα κοινωνικοοικονομικών παραγόντων που ανταποκρίνονται στις προσδοκίες των ατόμων για καλύτερες συνθήκες διαβίωσης και περισσότερες ευκαιρίες (Zhang, 2002). Καταλήγοντας, η αστικοποίηση αντικατοπτρίζει την κοινωνική ανταπόκριση στη συγκέντρωση πόρων, υποδομών και υπηρεσιών στις πόλεις (Rondinelli, 1986).

Η μετακίνηση του πληθυσμού προς τα αστικά κέντρα καθοδηγείται συχνά από την προοπτική οικονομικών ευκαιριών. Οι αστικές περιοχές λειτουργούν ως κόμβοι βιομηχανικής δραστηριότητας, τεχνολογίας και ως τομείς υπηρεσιών προσφέροντας ποικίλες προοπτικές απασχόλησης. Ιστορικά, η βιομηχανική επανάσταση προσέλκυσε εργαζόμενους σε εργοστάσια και μονάδες παραγωγής που συγκεντρώνονταν στις πόλεις (Sukanya & Tania, 2023), ενώ στις μέρες μας, η εξάπλωση της τεχνολογίας, της δημιουργικής βιομηχανίας και των χρηματοοικονομικών υπηρεσιών συνεχίζει να ενισχύει τις πόλεις ως κέντρα επαγγελματικής εξέλιξης και καινοτομίας (Wood, 1987).

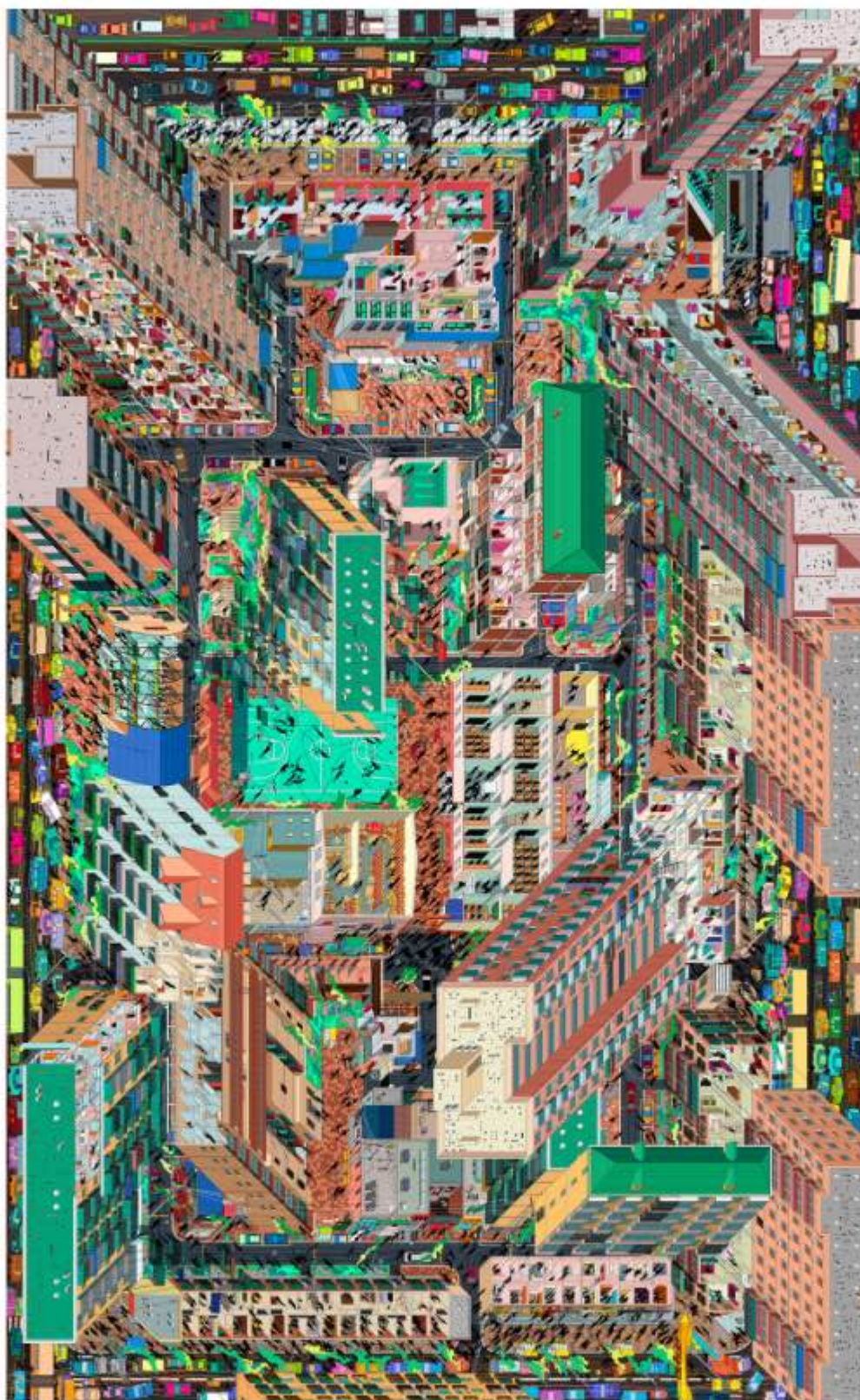
Πέρα από τις ευκαιρίες απασχόλησης, τα αστικά κέντρα προσφέρουν ένα δίκτυο επαγγελματικών και κοινωνικών διασυνδέσεων, ενισχύοντας περαιτέρω την οικονομική κινητικότητα. (Cattaneo et al., 2022).

1.1.2

Επιπτώσεις της Αστικοποίησης στις πόλεις

Ωστόσο, οι επιπτώσεις της αστικοποίησης είναι πολυεπίπεδες και μακροπρόθεσμες. Ο υπερπληθυσμός στις πόλεις δημιουργεί πίεση στις υποδομές, όπως στις δημόσιες συγκοινωνίες και τα συστήματα διαχείρισης αποβλήτων, ενώ η έλλειψη κατοικιών οδηγεί σε αύξηση των τιμών των ακινήτων και στην εμφάνιση άτυπων οικισμών στις περιφερειακές περιοχές (Buxton & Groenhart, 2012). Παράλληλα, η περιβαλλοντική υποβάθμιση, συμπεριλαμβανομένης της ρύπανσης του αέρα, του νερού και του εδάφους, μειώνει την βιωσιμότητα (Almulhim & Cobbinah, 2022).

Η αστικοποίηση, παρότι αποτελεί καταλύτη οικονομικής ανάπτυξης και καινοτομίας, αναδεικνύει την αναγκαιότητα ολοκληρωμένου σχεδιασμού και χάραξης πολιτικών που μετριάσουν τις αρνητικές επιπτώσεις της. Η βιώσιμη ανάπτυξη απαιτεί ισορροπία μεταξύ της ταχείας ανάπτυξης και της διατήρησης των πόρων, δημιουργώντας πόλεις που θα παραμένουν περιβαλλοντικά ανθεκτικές και κοινωνικά συμπεριληπτικές.



[1-1]

Παγκοσμιοποίηση και Επιπτώσεις στην Αστική Αρχιτεκτονική

1.2.1

Πολυεθνικές και κατασκευαστικά διεθνή πρότυπα

Το φαινόμενο της παγκοσμιοποίησης έχει ασκήσει βαθιά επιρροή στην αστική αρχιτεκτονική, μεταβάλλοντας θεμελιωδώς τις αισθητικές, λειτουργικές και πολιτιστικές διαστάσεις των πόλεων παγκοσμίως. Καθώς οι διεθνείς ροές κεφαλαίου, ανθρώπινων πόρων και πνευματικής ιδιοκτησίας εντείνονται, τα αστικά κέντρα έχουν εξελιχθεί σε χώρους όπου διεθνείς αρχιτεκτονικές αρχές και τοπικές πολιτισμικές ταυτότητες αλληλεπιδρούν.

Αυτή η αλληλεπίδραση έχει οδηγήσει σε σημαντικές μεταμορφώσεις στις αρχιτεκτονικές πρακτικές, συχνά θολώνοντας τα όρια μεταξύ παγκόσμιας ομοιογένειας και διαφορετικότητας (MajerskaPatubicka, 2020). Μία από τις πιο εμφανείς επιπτώσεις της παγκοσμιοποίησης στην αρχιτεκτονική είναι η ευρεία υιοθέτηση τυποποιημένων σχεδιαστικών προτύπων. Τα μοντέρνα και βιομηχανικά αισθητικά στοιχεία, που χαρακτηρίζονται από γραμμικές φόρμες, μινιμαλισμό και λειτουργικότητα, κυριαρχούν στο αστικό τοπίο (McNeill, 2006).

Ενώ αυτά τα στυλ δίνουν προτεραιότητα στην αποτελεσματικότητα και τη βιωσιμότητα, συμβάλλουν συχνά στην ομογενοποίηση των πόλεων: Εταιρικά κτίρια γραφείων, εμπορικά συγκροτήματα και πολυκαταστήματα συχνά συμμορφώνονται με παγκόσμια πρότυπα επωνυμίας και αρχιτεκτονικής, δίνοντας έμφαση στη λειτουργικότητα και την εμπορικότητα εις βάρος του τοπικού χαρακτήρα. Παρά τις οικονομικές ευκαιρίες που δημιουργούν αυτά τα έργα, συχνά παραβλέπουν τον πολιτιστικό και ιστορικό ιστό των πόλεων, οδηγώντας στην ενδυνάμωση των τοπικών ταυτοτήτων.



[1-2]



[1-3]

1.2.2

Σύγχρονες “έξυπνες” πόλεις

Παράλληλα, η παγκοσμιοποίηση έχει διευκολύνει την ανάπτυξη των «έξυπνων πόλεων» που ενσωματώνουν προηγμένες τεχνολογίες για τη βελτίωση της αστικής ζωής. Οι έξυπνες πόλεις αξιοποιούν λύσεις βασισμένες σε δεδομένα για την αναβάθμιση των υποδομών, τη βελτιστοποίηση της ενεργειακής χρήσης και την απλούστευση των δημόσιων υπηρεσιών. Παρότι αυτές οι εξελίξεις συμβάλλουν στην αποτελεσματικότητα των πόλεων, εγείρουν ζητήματα όπως η ιδιωτικότητα, η πρόσβαση και η συμπερίληψη (Romanelli, 2022). Το ψηφιακό χάσμα, το οποίο διαχωρίζει τους πληθυσμούς με τεχνολογική πρόσβαση από εκείνους που την στερούνται, υπογραμμίζει τις κοινωνικοοικονομικές ανισότητες που επιδεινώνονται από αυτές τις καινοτομίες (Gusul & Butnariu, 2021).

Παρά τις προκλήσεις, η παγκοσμιοποίηση προσφέρει ευκαιρίες για καινοτομία και συνεργασία στον αρχιτεκτονικό σχεδιασμό. Οι διαπολιτισμικές ανταλλαγές επιτρέπουν στους αρχιτέκτονες και τους σχεδιαστές να υιοθετούν βέλτιστες πρακτικές, προωθώντας την ανάπτυξη αστικών χώρων που συνδυάζουν τη λειτουργικότητα με την πολιτισμική ευαισθησία. Οι πόλεις που υιοθετούν μία ισορροπημένη προσέγγιση, ενσωματώνοντας παγκόσμιες τάσεις με σεβασμό στην τοπική κληρονομιά μπορούν να αποτελέσουν πρότυπα βιώσιμης και συμπεριληπτικής αστικής ανάπτυξης.

Η επίδραση της παγκοσμιοποίησης στην αστική αρχιτεκτονική αντικατοπτρίζει τις ευρύτερες εντάσεις μεταξύ προόδου και διατήρησης. Καθώς οι πόλεις συνεχίζουν να εξελίσσονται μέσα σε ένα παγκοσμιοποιημένο πλαίσιο, η πρόκληση έγκειται στη δημιουργία χώρων που είναι ταυτόχρονα παγκόσμια ανταγωνιστικοί και τοπικά ουσιαστικοί.



[1-4]

1.3

Τεχνολογία και Ταχύτητα της Πληροφορίας στις σύγχρονες πόλεις

1.3.1

Η Δύναμη της Πληροφορίας και η επιρροή της στις πόλεις

Όπως αναφέρθηκε και στην προηγούμενη ενότητα, οι εξελίξεις στην τεχνολογία και η ταχύτατη διάδοση της πληροφορίας έχουν μετασχηματίσει ριζικά τη δομή και τη λειτουργία των σύγχρονων πόλεων. Αυτές οι αλλαγές επηρεάζουν κάθε πτυχή της αστικής ζωής, από τις υποδομές έως τις κοινωνικές αλληλεπιδράσεις και τις επαγγελματικές δραστηριότητες.

Η επιτάχυνση της ροής πληροφορίας όχι μόνο μειώνει τις φυσικές αποστάσεις, αλλά αναδιαμορφώνει και τον τρόπο με τον οποίο οι πόλεις λειτουργούν και ανταποκρίνονται στις ανάγκες των κατοίκων τους. Η αμεσότητα της μεταφοράς πληροφορίας έχει φέρει επανάσταση στη παροχή υπηρεσιών στις πόλεις. Οι «έξυπνες» τεχνολογίες επιτρέπουν τη συλλογή και ανάλυση δεδομένων σε πραγματικό χρόνο, βελτιώνοντας την ικανότητα των πόλεων να ανταποκρίνονται άμεσα στις ανάγκες των πολιτών, όπως η χρήση συστημάτων διαχείρισής κυκλοφορίας με αισθητήρες και αλγόριθμους για τη βελτιστοποίηση της ροής και μείωση της συμφόρησης.

Επιπλέον, η δημόσια ασφάλεια ενισχύεται μέσω συστημάτων παρακολούθησης και ειδοποίησης εκτάκτων αναγκών, τα οποία επιταχύνουν την ανταπόκριση σε κρίσιμες καταστάσεις (Vera-Baquerio & Colomo-Palacios, 2018). Ωστόσο, πολλοί εργαζόμενοι σε αντίστοιχες θέσεις αντικαθίστανται από μηχανές ακριβείας, γεγονός που τους αναγκάζει να αναζητήσουν νέα εργασία.

1.3.2

Εξάλειψη αποστάσεων - ψηφιακή αλληλεπίδραση - δημιουργία ψηφιακού κόσμου

Στον τομέα της εργασίας και της επικοινωνίας, η τεχνολογία έχει επιφέρει σημαντική αλλαγή, επιτρέποντας την τηλεργασία. Το νέο αυτό μοντέλο, που βασίζεται σε υψηλής ταχύτητας σύνδεση στο διαδίκτυο και εργαλεία ψηφιακής συνεργασίας, μειώνει την εξάρτηση από τους παραδοσιακούς χώρους γραφείων. Η εμφάνιση των ψηφιακών νομάδων αναδεικνύει αυτή την αλλαγή καθώς επαγγελματίες αναζητούν ολοένα και περισσότερο έναν ευέλικτο τρόπο ζωής που τους επιτρέπει να εργάζονται από διάφορες τοποθεσίες (Nasirdinova, 2022). Αυτή η τάση έχει συνέπειες στον αστικό σχεδιασμό, καθώς οι πόλεις προσαρμόζονται για να φιλοξενήσουν χώρους συνεργασίας και προσωρινές εγκαταστάσεις διαμονής προσαρμοσμένες στις ανάγκες των κινητικών εργαζομένων (Chevtaeva & Denizci-Guillet, 2021).

Κοινωνικά, η τεχνολογία διευκολύνει συνδέσεις που ξεπερνούν τα γεωγραφικά όρια. Οι ψηφιακές πλατφόρμες επιτρέπουν στους ανθρώπους να διατηρούν σχέσεις, να συνεργάζονται σε έργα και να συμμετέχουν σε παγκόσμιες συζητήσεις χωρίς τους περιορισμούς της φυσικής απόστασης (Hanandini, 2024). Ωστόσο, η εξάρτηση από τις ψηφιακές αλληλεπιδράσεις θέτει ζητήματα σχετικά με τη γνησιότητα και το βάθος αυτών των σχέσεων. Οι πόλεις πρέπει να αντιμετωπίσουν τις προκλήσεις της ψηφιακής συμπερίληψης, διασφαλίζοντας ισότιμη πρόσβαση στην τεχνολογία και τα οφέλη της.

Η τεχνολογία μετασχηματίζει τις δυνατότητες των πόλεων, προσφέροντας την ευκαιρία να βελτιώσουν την αποτελεσματικότητα, τη συμπεριληπτικότητα και την ανθεκτικότητά τους. Ενσωματώνοντας τις εξελίξεις αυτές με σύνεση, οι πόλεις μπορούν να διαμορφώσουν ένα πιο βιώσιμο και προσαρμοστικό αστικό τοπίο που ανταποκρίνεται στις διαρκώς μεταβαλλόμενες ανάγκες της κοινωνίας.

Η Επίδραση της Ταχύτητας στην Αστική Ζωή και Βιωσιμότητα

1.4.1

Η Ταχύτητα ως Καθοριστικός Παράγοντας της Αστικής Μεταμόρφωσης

Η ταχύτητα στις σύγχρονες πόλεις που καθοδηγείται από τις τεχνολογικές εξελίξεις και τα βελτιωμένα συστήματα μεταφοράς έχει αναδιαμορφώσει σημαντικά τις πόλεις ενώ παράλληλα παρουσιάζει περίπλοκες περιβαλλοντικές προκλήσεις. Αυτή η μεταμόρφωση χαρακτηρίζεται από την αυξανόμενη σημασία της ταχύτητας στη διαμόρφωση των αστικών περιβαλλόντων, επηρεάζοντας διάφορες πτυχές, από τα κοινωνικά πρότυπα έως την ανάπτυξη υποδομών και τη βιωσιμότητα του οικοσυστήματος.

Τα δίκτυα μεταφοράς αποτελούν χαρακτηριστικό παράδειγμα του πώς η ταχύτητα επηρεάζει την αστική αποτελεσματικότητα. Αεροπλάνα, γρήγορα τρένα, ηλεκτρικά οχήματα και τα βελτιωμένα συστήματα δημόσιας συγκοινωνίας μειώνουν τους χρόνους μετακίνησης και ενισχύουν την οικονομική ανάπτυξη, διευκολύνοντας την αποτελεσματική μετακίνηση ανθρώπων και αγαθών (Liu et al., 2021).

Ωστόσο, η επέκταση των υποδομών μεταφοράς συχνά συνοδεύεται από περιβαλλοντικό κόστος, απαιτώντας προσεκτικό σχεδιασμό για την ελαχιστοποίηση της καταστροφής οικοτόπων και της εξάντλησης πόρων.



1.4.2

Βιώσιμη Αστική Ανάπτυξη και ευέλικτη κατοικία

Η ενσωμάτωση της ταχύτητας στην αστική ανάπτυξη προσφέρει ευκαιρίες όσο και προκλήσεις στη βιωσιμότητα, όπως η τεχνολογική αποδοτικότητα και η μείωση του οικολογικού αποτυπώματος, αλλά απαιτεί προσεκτική προτεραιοποίηση των περιβαλλοντικών στόχων (Yigitcanlar & Dizdaroğlu, 2015). Οι αστικοί σχεδιαστές και υπεύθυνοι πολιτικής καλούνται να εξισορροπήσουν τη γρήγορη ανάπτυξη με βιώσιμες πρακτικές, ώστε να δημιουργήσουν ανθεκτικά και προσαρμοστικά αστικά οικοσυστήματα. Η μελλοντική πορεία των αστικών χώρων εξαρτάται από την επιτυχή εφαρμογή στρατηγικών που προαναφέρθηκαν διασφαλίζοντας ένα τεχνολογικά προηγμένο, περιβαλλοντικά βιώσιμο και κοινωνικά δίκαιο μέλλον, βελτιώνοντας την ποιότητα ζωής των κατοίκων στις πόλεις.

Η έννοια της ευέλικτης κατοικίας έχει αποκτήσει μεγάλη απήχηση στα αστικά περιβάλλοντα, καθώς αυξάνεται η ζήτηση για ταχύτητα και κινητικότητα. Αυτή η στροφή στις προτιμήσεις στέγασης έχει οδηγήσει στην ανάπτυξη καινοτόμων λύσεων, όπως τα προκατασκευασμένα σπίτια και οι κοινόχρηστοι χώροι διαβίωσης που ανταποκρίνονται στις ανάγκες ενός ιδιαίτερα κινητικού εργατικού δυναμικού (Ágota-Aliz, 2021). Αυτές οι προσωρινές επιλογές στέγασης δίνουν προτεραιότητα στην προσαρμοστικότητα, επιτρέποντας στα άτομα να προσαρμόζονται γρήγορα σε νέες τοποθεσίες και συνθήκες χωρίς τους περιορισμούς μακροχρόνιων μισθώσεων ή ιδιοκτησίας (Bertino et al. 2020).

Συμπερασματικά, η αστικοποίηση αποτελεί καθοριστική τάση της σύγχρονης εποχής η οποία καθοδηγείται από την **οικονομική ανάπτυξη**, τη **βιομηχανική πρόοδο** και την **τεχνολογική καινοτομία**. Η συνεχής μετακίνηση πληθυσμών προς τα αστικά κέντρα έχει ενισχύσει τη **δημιουργία μεγαλουπόλεων** που λειτουργούν ως **κόμβοι ανάπτυξης** και **κοινωνικών ανταλλαγών**. Παράλληλα, οι σύγχρονες πόλεις επηρεάζονται από την παγκοσμιοποίηση, που ενσωματώνει διεθνή πρότυπα στην αστική αρχιτεκτονική, αλλά και από την ταχεία διάδοση της πληροφορίας, που μεταμορφώνει τη λειτουργία των πόλεων. Οι **"έξυπνες"** πόλεις και οι **εξελίξεις** στην **τεχνολογία** προσφέρουν νέες ευκαιρίες για την **αποδοτικότερη διαχείριση των πόρων** και την **βελτίωση της ποιότητας ζωής**, ενώ ταυτόχρονα θέτουν προκλήσεις για τη βιωσιμότητα και την κοινωνική συνοχή. Το μέλλον των πόλεων απαιτεί ισχυρές στρατηγικές που συνδυάζουν την ταχεία ανάπτυξη με την περιβαλλοντική και κοινωνική ευθύνη, ώστε να **δημιουργηθούν ανθεκτικά** και **προσαρμοστικά αστικά οικοσυστήματα**. Η αναγνώριση των αρνητικών επιπτώσεων της αστικοποίησης και της παγκοσμιοποίησης, όπως **ο υπερπληθυσμός** και η **υποβάθμιση του περιβάλλοντος**, απαιτεί υπεύθυνο σχεδιασμό που προάγει τη **βιωσιμότητα** και την **κοινωνική ένταξη**.

Οι πόλεις αναπτύσσονται με βάση τις νέες τεχνολογίες και την παγκοσμιοποίηση, με το **σύγχρονο** αστικό περιβάλλον να **επηρεάζεται** από τις **ταχείες μετακινήσεις** και την **αλληλεπίδραση** μέσω ψηφιακών δικτύων.



Κινητικότητα και
νομαδική κατοίκηση

Η κινητικότητα και η νομαδική κατοίκηση είναι χαρακτηριστικά της ανθρώπινης εξέλιξης. Στη σύγχρονη εποχή, με τους γρήγορους ρυθμούς ζωής και την ταχύτατη μετάδοση της πληροφορίας, διαπιστώνεται η κατάργηση των γεωγραφικών και νοητικών ορίων, κάνοντας εντονότερη την ανάγκη για μετακίνηση. Στο πλαίσιο της σύγχρονης, ψηφιακής εποχής, οι άνθρωποι αναζητούν νέο νόημα και επαναπροσδιορίζουν έννοιες που θεωρούνταν δεδομένες. Οι νέοι προκειμένου να ανταπεξέλθουν στους γρήγορους ρυθμούς ζωής, μεταφέρονται και 'νοητά' μέσα από εικονικούς χώρους και ψηφιακά περιβάλλοντα λόγω της επαγγελματικής ευελιξίας. Ακόμα κι αν παραμένουν στον ίδιο φυσικό χώρο, υιοθετούν έναν τρόπο ζωής που δεν περιορίζεται από γεωγραφικά σύνορα, αλλά επηρεάζεται και καθοδηγείται από την αλληλεπίδραση σε ψηφιακά, παγκόσμια δίκτυα. Η σχέση των νέων με το χώρο αλλάζει, ενώ η έννοια του "κατοικείν" επαναπροσδιορίζεται, καθώς αναζητούν νέους τρόπους διαμονής και εμπειρίας του χώρου.

Οι Σύγχρονοι νομάδες και η σύνδεσή τους με την έννοια της μετακίνησης

2.1.1

Περιγραφή της Νομαδικής Ζωής και η απελευθέρωση από παραδοσιακές αντιλήψεις

Όπως αναφέρεται στο προηγούμενο κεφάλαιο, οι εξελίξεις στη μελέτη των πόλεων στις αρχές του 20ού αιώνα οδήγησαν σε μια πιο λεπτομερή ανάλυση της μετακίνησης των πληθυσμών. Η ιστορία δείχνει πως οι μετακινήσεις πληθυσμών αποτελούν ένα διαχρονικό φαινόμενο, καθώς κοινωνικές, οικονομικές και τεχνολογικές αλλαγές ωθούν τους ανθρώπους να αναζητούν καλύτερες συνθήκες ζωής. Με την πρόοδο της τεχνολογίας, η χειρωνακτική εργασία έχει περιοριστεί σημαντικά, καθώς οι μηχανές έχουν αναλάβει τις πιο επίπονες και επαναλαμβανόμενες εργασίες. Αυτό έχει οδηγήσει πολλούς κατοίκους αγροτικών περιοχών να «απελευθερωθούν» από τα παραδοσιακά επαγγέλματα και να μετακινηθούν προς τις πόλεις αναζητώντας νέες επαγγελματικές ευκαιρίες.

Στις σύγχρονες πόλεις, η πλειονότητα του πληθυσμού απασχολείται πλέον σε διοικητικές και γραφειοκρατικές θέσεις, με την εργασία να εξελίσσεται παράλληλα με την τεχνολογική πρόοδο. Αυτή η εξέλιξη προδιαγράφει ένα μέλλον όπου η αυτοματοποίηση θα αναλάβει ένα μεγάλο μέρος των επαγγελματικών δραστηριοτήτων και οι εργαζόμενοι απολαμβάνοντας ίσως περισσότερο ελεύθερο χρόνο, θα επηρεάζονται ριζικά από αυτές τις μεταβολές (Daron Acemoglu, June 2019).

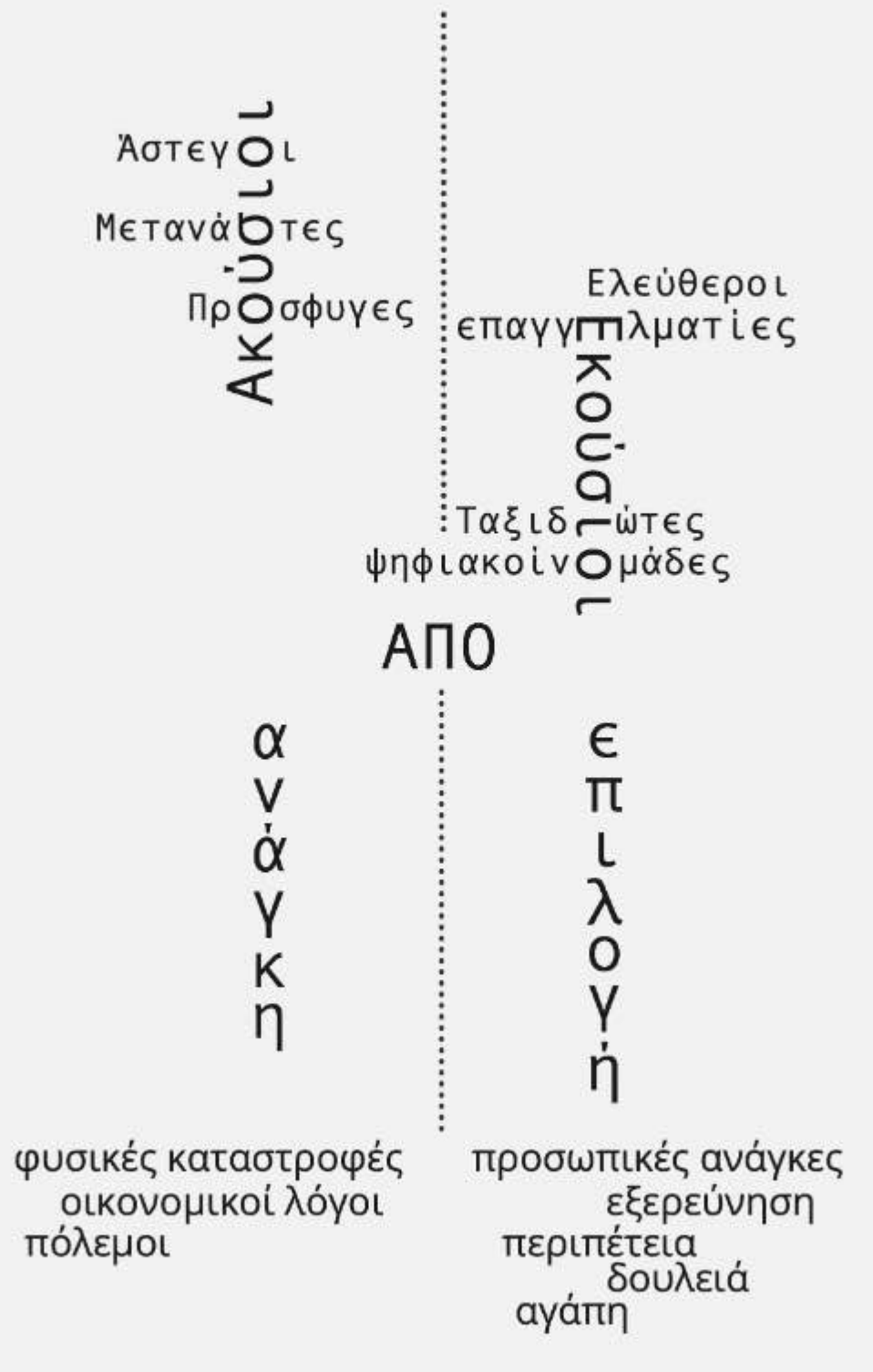
Για πολλούς, η έννοια της ελευθερίας συνδέεται με τη συνεχή κίνηση, την εξερεύνηση και τη δημιουργικότητα στην καθημερινή ζωή. Αυτή η αντίληψη αντανακλά την προσαρμογή της παραδοσιακής νομαδικής ζωής στις σύγχρονες συνθήκες διαβίωσης, με βασικές αρχές την ευελιξία, την κινητικότητα και την ικανότητα προσαρμογής σε διαφορετικά περιβάλλοντα.

Η συνεχώς μεταβαλλόμενη κοινωνία έχει οδηγήσει στη δημιουργία νέων μορφών νομαδισμού 'υβρίδια', χωρίζοντας τους σε δύο μεγάλες κατηγορίες: τους ακούσιους και τους εκούσιους νομάδες. Οι λόγοι που ωθούν τους δύο τύπους νομάδων στην μετακίνηση διαφέρουν σημαντικά. Ένας από τους κύριους παράγοντες διαφοροποίησης είναι η μέθοδος μετακίνησης και ο στόχος του ταξιδιού τους. Οι ακούσιοι νομάδες μετακινούνται από ανάγκη, για να διασφαλίσουν την επιβίωσή τους.

Οι μετακινήσεις αυτές είναι συχνά συλλογικές καθώς ολόκληρες οικογένειες αφήνουν τον τόπο τους αναζητώντας καλύτερες συνθήκες διαβίωσης και μια νέα σταθερά. Από την άλλη πλευρά, οι εκούσιοι νομάδες επιλέγουν να περιπλανηθούν απορρίπτοντας τη σταθερότητα τους με σκοπό να αποκτήσουν νέες εμπειρίες και να εξερευνήσουν νέα εδάφη.

Παρά τις βασικές διαφορές τους ως προς την επιβίωση, και οι δύο ομάδες μεταφέρουν μαζί τους ελάχιστα προσωπικά αντικείμενα, τα οποία όμως αποκτούν διαφορετική αξία και νόημα για τον καθένα. Τέλος, και οι δύο κατηγορίες νομάδων βιώνουν τον αποπροσανατολισμό κατά την πορεία τους, αντιμετωπίζοντας προκλήσεις ένταξης σε νέους τόπους και πολιτισμούς.

Τύποι σύγχρονων νομάδων



[2-1]

2.1.2

Η Ρευστότητα της Χωρικής και Κοινωνικής Διάστασης στη Σύγχρονη Εποχή

Οι Deleuze & Guattari (1987) εξηγούν ότι ο σύγχρονος νομός βλέπει κάθε σημείο της διαδρομής του ως έναν προσωρινό σταθμό ενώ η κίνηση ανάμεσα στα σημεία αυτά δημιουργεί μια συνεχή ροή. Ο χώρος για εκείνον είναι ανοιχτός χωρίς σαφή όρια και περιορισμούς. Ο νομός παραμένει σταθερός με έναν ιδιαίτερο τρόπο, κατοικεί και δρα στον χώρο για να αντιμετωπίσει τις προκλήσεις, με τη μετάβασή του από το ένα σημείο στο άλλο να αποτελεί μια φυσική διαδικασία.

Ο Lefebvre (1974) αναλύει τη κοινωνική κατασκευή του χώρου, υπογραμμίζοντας ότι ο χώρος γίνεται πεδίο διαπραγμάτευσης και αναπαραγωγής της κοινωνικής πραγματικότητας. Η κινητικότητα του σύγχρονου νομά συνδέεται άμεσα με τη διαδικασία κατασκευής και ανασυγκρότησης του χώρου, αμφισβητώντας τον παραδοσιακό «κλειστό» χώρο και αναδεικνύοντας την κοινωνική διάσταση του «ανοιχτού» χώρου, που διαμορφώνεται και εξελίσσεται μέσω των πρακτικών του.

Το "Φαινόμενο Möbius" περιγράφει τη συνεχή και ρευστή μετάβαση μεταξύ εσωτερικού και εξωτερικού, που συναντάται σε διάφορα πεδία, όπως η σχέση ιδιωτικού-δημόσιου χώρου ή ιδιωτικού-κοινόχρηστου. Στον σύγχρονο κόσμο, τα όρια αυτά γίνονται όλο και πιο θολά (Παπαδόπουλος, 2020).

Για παράδειγμα, ο παραδοσιακός εργαζόμενος είχε ένα σταθερό γραφείο, ενώ όσοι εργάζονται σε δυνητικές επιχειρήσεις μοιράζονται κοινά εργαλεία, χώρους ή λογισμικά. Ο τηλεεργαζόμενος, από την πλευρά του, οργανώνει τη δουλειά του σύμφωνα με προσωπικά κριτήρια, διαχειριζόμενος έναν χρόνο που δεν είναι απόλυτα ιδιωτικός. Έτσι, τα όρια μεταξύ ιδιωτικής και δημόσιας ζωής αναμειγνύονται, και η διάκριση μεταξύ τόπων και χρόνων γίνεται πιο ρευστή και κατακερματισμένη.



[2-2]

Κινητικότητα και προσαρμογή στις διαφορετικές ταυτότητες

2.2.1

Προκλήσεις προσαρμογής στις πολιτισμικές διαφορές

Η έννοια της «καθαρής» καταγωγής αμφισβητείται, καθώς οι σύγχρονες συνθήκες διευκολύνουν τη μετακίνηση πληθυσμών. Πολλά κράτη πλέον φιλοξενούν πολιτισμικά ποικιλόμορφους πληθυσμούς, προκαλώντας προβληματισμούς για την ενσωμάτωση και την ισότιμη συμμετοχή τους στην κουλτούρα του νέου τόπου.

Ο Bhabha, μέσω της έννοιας του «υβριδισμού», αναφέρει ότι οι πολιτισμικές ταυτότητες δεν είναι στατικές ή απομονωμένες, αλλά διαμορφώνονται μέσω αλληλεπιδράσεων μεταξύ διαφορετικών πολιτισμών. Θεωρεί τη συνύπαρξη αυτών των πολιτισμών ως μια διαρκή διαδικασία ζύμωσης, στην οποία στοιχεία από ποικίλες ιστορίες και κουλτούρες αναμειγνύονται και ανταλλάσσονται, δημιουργώντας νέες μορφές πολιτισμικής έκφρασης (Hernández, 2010). Αυτή η διαδικασία οδηγεί στη δημιουργία πολυδιάστατων ταυτοτήτων, που ενσωματώνουν διαφορετικές παραδόσεις και αξίες.

Ο υβριδισμός, κατά τον Bhabha, αποδεικνύει ότι η έννοια της «αυθεντικότητας» μπορεί να αναθεωρηθεί, καθώς κάθε άτομο ή κοινωνία λειτουργεί ως χώρος όπου οι διαφορετικές ταυτότητες αλληλεπιδρούν και αλληλοεπηρεάζονται (Hernández, 2010). Αυτό το φαινόμενο είναι εντονότερο στις πολυπολιτισμικές κοινωνίες, όπου οι άνθρωποι συνυπάρχουν και ανταλλάσσουν συνήθειες, γλώσσες και αξίες.

Καταλίζοντας, ο σύγχρονος νομάς, μέσα από την αλληλεπίδραση με διαφορετικές κουλτούρες και περιβάλλοντα, μπορεί να υιοθετήσει νέα πολιτισμικά στοιχεία, είτε για λόγους ένταξης σε κοινωνικές ομάδες είτε για την αντιμετώπιση περιβαλλοντικών συνθηκών. Μέσα από αυτές τις εμπειρίες, αναπτύσσει μια ισχυρή προσωπική ταυτότητα και την ικανότητα να κατανοεί, να διαπραγματεύεται και να αποδέχεται ή να απορρίπτει καταστάσεις. Αυτές οι δεξιότητες τον βοηθούν να ενσωματώνεται ομαλά σε διαφορετικά κοινωνικά πλαίσια.



[2-3]

2.2.2

Αλληλεπίδραση Πολιτισμών και Δημιουργία Υβριδικών Ταυτοτήτων

Ο υβριδισμός ενθαρρύνει τους ανθρώπους να σκεφτούν δημιουργικά, αναζητώντας λύσεις που να ενσωματώνουν ποικίλες απόψεις και προσεγγίσεις. Καθώς οι πολιτιστικές παραδόσεις και οι κοινωνικές πρακτικές συνδυάζονται, αναδύονται νέες, καινοτόμες ιδέες και στρατηγικές συνεργασίας. Ο Bhabha (Hernandez, 2010) διαχωρίζει τον όρο "πολιτιστική διαφορά" (cultural difference) από την "πολιτιστική ποικιλία" (cultural diversity). Η πολιτιστική διαφορά αφορά τη διαδικασία μέσω της οποίας οι άνθρωποι κατανοούν τον πολιτισμό τους βασιζόμενοι στην ιστορία και τις εμπειρίες τους. Όπως αναφέραμε και προηγουμένως, δεν υπάρχει πλέον ένας ενιαίος και αμετάβλητος πολιτισμός. Στις σύγχρονες κοινωνίες συναντάμε άτομα και ομάδες με ποικίλες πολιτιστικές ταυτότητες που ζουν και αλληλεπιδρούν μαζί. Για παράδειγμα, σε έναν εργασιακό χώρο όπου συνυπάρχουν άτομα από διαφορετικά πολιτισμικά υπόβαθρα, οι υβριδικές ταυτότητες μπορούν να συμβάλλουν σε μια συμμετοχική προσέγγιση της εργασίας, όπου οι διάφορες οπτικές προσθέτουν αξία και πρωτοτυπία στη διαδικασία επίλυσης προβλημάτων.

Συνολικά, η συνεργασία μέσα από τον πολιτισμικό υβριδισμό, όπως την περιγράφει ο Bhabha, είναι μια διαδικασία που ενισχύει την κοινωνική συνοχή και ενθαρρύνει τη δημιουργία νέων ταυτοτήτων και μοντέλων συνεργασίας, βασισμένων στην αλληλοκατανόηση και την αμοιβαία αποδοχή των πολιτιστικών διαφορών.

2.2.3

Κινητικότητα και Πολιτισμική Ευελιξία: Η Ζωή του Σύγχρονου Νομά

Ο νομαδισμός, σύμφωνα με τους Deleuze & Guattari (1987), δεν περιορίζεται στη φυσική μετακίνηση, αλλά αφορά την ικανότητα μετακίνησης των νοητικών και συναισθηματικών ορίων. Η "νομαδική ταχύτητα" περιγράφει έναν τρόπο ύπαρξης του ατόμου που καταλαμβάνει ελεύθερα τον χώρο, χωρίς να περιορίζεται από σύνορα ή καθορισμένες θέσεις, επιτρέποντας την ευέλικτη κίνηση και την εμφάνιση του όποτε χρειάζεται.

Οι σύγχρονοι νομάδες, ή ψηφιακοί νομάδες, αναπτύσσουν τις ταυτότητές τους μέσα από την ευελιξία και την προσαρμοστικότητα τους, βασισμένοι στον πολιτισμικό υβριδισμό. Η καθημερινότητά τους δεν αφορά μόνο τη μετακίνηση, αλλά την αλληλεπίδραση με το περιβάλλον τους, μεταφέροντας μαζί τους έναν "φορητό πολιτισμό" μέσω τεχνολογικών συσκευών όπως (κινητό τηλέφωνο, φορητό υπολογιστή) και πολυχρηστικών εργαλείων. Αυτά τα αντικείμενα αποτελούν προέκταση του σώματός τους, επιτρέποντας την αντιμετώπιση των προκλήσεων της συνεχούς μετακίνησης.

Ωστόσο, ο σύγχρονος νομάς δεν μπορεί να λειτουργεί πλήρως ανεξάρτητος σε παραδοσιακούς χώρους, όπως ένα δωμάτιο ξενοδοχείου και να εξυπηρετεί όλες τις ανάγκες του με πλήρη αυτονομία. Αντίθετα, η ανάγκη για ελαφριά, ευέλικτα και προσαρμόσιμα καταλύματα, που καταλαμβάνουν λιγότερο χώρο, έχει οδηγήσει στον σχεδιασμό εφήμερων κατασκευών, οι οποίες αντανakλούν τις σύγχρονες απαιτήσεις της νομαδικής ζωής.



[2-4]



[2-5]

Ευέλικτοι χώροι εργασίας και διαβίωσης

2.3.1

Ψηφιακή Εργασία και Νομαδισμός:

Η Εξ αποστάσεως Εργασία στην Εποχή της Πανδημίας

Η πανδημία του Covid-19 επιτάχυνε την υιοθέτηση της εξ αποστάσεως εργασίας, γεγονός που ενίσχυσε το ενδιαφέρον για τον ψηφιακό νομαδισμό. Η τάση αυτή παρατηρείται κυρίως ανάμεσα ελεύθερους επαγγελματίες και νέους που απασχολούνται σε κλάδους όπου το κύριο αντικείμενο εργασίας σχετίζεται με τη δημιουργία, διαχείριση, ή διάδοση γνώσης (Brynjolfsson, et al., 2020). Όταν τα γραφεία έκλεισαν κατά τη διάρκεια του αναγκαστικού lockdown από το 2020 έως το 2022, οι εργαζόμενοι έπρεπε να προσαρμοστούν σε νέους ψηφιακούς τρόπους εργασίας. Το lockdown επέβαλε κοινωνική, τεχνολογική και χωρική προσαρμογή (Razmerita et al., 2021). Η πανδημία επιτάχυνε τον ψηφιακό μετασχηματισμό των οργανισμών οι οποίοι στοχεύουν σε μια συγκεκριμένη υβριδική αναπροσαρμογή της εργασίας.

Η έννοια της εξ αποστάσεως εργασίας δεν είναι ωστόσο καινούργια, αλλά η συμβολή του διαδικτύου υψηλής ταχύτητας, των ψηφιακών πλατφορμών και της αυξανόμενης επιθυμίας για αυτονομία την έχει εντάξει σε κυρίαρχη τάση. Ο ψηφιακός νομαδισμός συμπυκνώνει την ουσία αυτού του κινήματος, αποτυπώνοντας τη συγχώνευση της εργασίας και των ταξιδιών σε έναν ανεξάρτητο χώρο. Επομένως, άνθρωποι εξοπλισμένοι με βασικότερο εργαλείο τους τον φορητό υπολογιστή αποχωρούν από τους παραδοσιακούς χώρους γραφείου, επαναπροσδιορίζοντας την καθημερινή ρουτίνα εργασίας είτε σε απομακρυσμένες τοποθεσίες - καταφύγια στη φύση, είτε σε κοινόχρηστους χώρους συνεργασίας σε άλλες πόλεις.



[2-6]

Η δημιουργία ευέλικτων χώρων που προσαρμόζονται στις ανάγκες τους αποτελεί πλέον βασικό στοιχείο της καθημερινότητάς τους. Αυτοί οι χώροι δεν έχουν συγκεκριμένα όρια μεταξύ επαγγελματικής και προσωπικής ζωής, καθώς καλούνται να καλύψουν και τις δύο πλευρές, εξυπηρετώντας την ανάγκη για εργασία, χαλάρωση και κοινωνική συναναστροφή.

2.3.2

Κοινόχρηστοι και Συνεργατικοί Χώροι σε ευέλικτα περιβάλλοντα (co-working /co-living spaces)

Οι ψηφιακοί νομάδες συχνά επιλέγουν χώρους που μπορούν να μετατραπούν γρήγορα σε γραφεία, όπως καφέ, κοινόχρηστα γραφεία (co-working spaces), ή προσωρινές κατοικίες, προσφέροντάς τους τη δυνατότητα να διατηρούν την παραγωγικότητά τους. Οι χώροι αυτοί πρέπει να διαθέτουν τεχνολογική υποστήριξη, όπως σταθερή σύνδεση στο διαδίκτυο, ενώ συχνά σχεδιάζονται με εργονομία και πολυλειτουργικότητα ώστε να ανταποκρίνονται στις απαιτήσεις μιας κινητής εργασιακής ζωής.

Τέτοιοι χώροι διημέρευσης και εργασίας δημιουργούνται σε μεγάλες μητροπόλεις και είναι πλήρως εξοπλισμένοι. Συνήθως απευθύνονται σε σύγχρονους νομάδες άνετου οικονομικού εισοδήματος που αναζητούν χώρους "συγκατοίκησης" με έναν εναλλακτικό και συλλογικό τρόπο ζωής.

Η ευέλικτη οργάνωση των χώρων εργασίας και διαβίωσης των ψηφιακών νομάδων, η οποία επιτρέπει την εναλλαγή μεταξύ εργασίας και χαλάρωσης, αποτελεί κεντρικό χαρακτηριστικό του τρόπου ζωής τους. Επιπλέον, αυτή η οργάνωση προάγει τη συνεργασία και την κοινωνική δικτύωση, επιτρέποντας στους νομάδες να συνδυάζουν την επαγγελματική δραστηριότητα με κοινωνικές αλληλεπιδράσεις. Οι χώροι αυτοί ενισχύουν την αίσθηση κοινότητας και προσφέρουν ευκαιρίες για συνεργασία, δίνοντας στους χρήστες τη δυνατότητα να δημιουργούν δίκτυα υποστήριξης και ανταλλαγής γνώσεων. Με αυτόν τον τρόπο, οι σύγχρονοι νομάδες καταφέρνουν να διατηρούν ισορροπία μεταξύ της εργασίας εξ αποστάσεως και της προσαρμογής στις πολιτιστικές και περιβαλλοντικές διαφορές των τόπων που επισκέπτονται.



Καταλήγοντας, η έννοια της σύγχρονης νομαδικής ζωής και της συνεχούς κινητικότητας αναδεικνύεται ως βασικό χαρακτηριστικό της σύγχρονης κοινωνίας. Οι σύγχρονοι νομάδες, επηρεασμένοι από τις εξελίξεις στην τεχνολογία και την ψηφιοποίηση, δημιουργούν νέες ταυτότητες και κοινωνικές σχέσεις μέσω των δυνατοτήτων του ψηφιακού νομαδισμού. Η διαρκής αλληλεπίδραση με διάφορους πολιτισμούς και τοπία, προάγει τον υβριδισμό ενισχύοντας τις δυναμικές της κοινωνικής ένταξης και προσαρμογής. Επιπλέον, οι σύγχρονοι χώροι εργασίας και διαβίωσης, όπως οι *co-working* και *co-living spaces*, επιτρέπουν στους νομάδες να επιτύχουν ισχυρούς δεσμούς συνεργασίας και κοινωνικής σύνδεσης, ενώ ταυτόχρονα προσφέρουν την απαραίτητη ευελιξία για την επαγγελματική και προσωπική τους ζωή. Τέλος, η σύγχρονη νομαδική ζωή επισημαίνει την αναγκαιότητα της κινητικότητας και της προσαρμογής στη συνεχώς μεταβαλλόμενη σύγχρονη κοινωνία, ενώ παράλληλα, αναδεικνύει την πρόκληση να βρεθεί η ισορροπία μεταξύ της προσωπικής ταυτότητας και των απαιτήσεων κοινωνικής ένταξης, σε διαφορετικά πολιτισμικά και κοινωνικά περιβάλλοντα.



η Μεταβλητότητα στη
Νομαδική κατοίκηση

Το κεφάλαιο αυτό εξετάζει την προσαρμογή της νομαδικής διαβίωσης στην έννοια του εφήμερου, μέσω προσωρινών και οικολογικών κατασκευών που υποστηρίζουν μια βιώσιμη και ευέλικτη καθημερινότητα. Οι σύγχρονοι νομάδες επιλέγουν βιώσιμες κατοικίες εστιάζοντας στη συνεχόμενη χρήση πόρων με όσο το δυνατόν λιγότερο αποτύπωμα. Τέτοιες κατοικίες, μπορούν να προσαρμόζονται σε διαφορετικά περιβάλλοντα και ανάγκες, ενισχύοντας την ανεξαρτησία τους από σταθερές δομές. Η μεταβλητότητα στο σχεδιασμό εξυπηρετεί τόσο ατομικούς όσο και συλλογικούς σκοπούς, προσφέροντας νέες δυνατότητες κατοίκησης σε έναν κόσμο που συνεχώς μεταβάλλεται.

“Τα εργαλεία, ο εξοπλισμός και οι συσκευές μεταφοράς ενσωματώνουν τις αρχές της ευελιξίας, της πολυχρηστικότητας, της προσαρμογής, της μεταβολής και της πολλαπλής μορφής, προκειμένου να εκπληρώνουν καλύτερα το σκοπό τους. Στην κατεύθυνση αυτή, έχουν αναπτυχθεί πολλές τεχνικές, οι οποίες θεωρούνται σήμερα ευρέως διαδεδομένες. Παρά τις προσπάθειες και τη συζήτηση που προκλήθηκε γύρω από αυτές, προέκυψαν πολλά νέα ζητήματα για την αρχιτεκτονική, τα οποία συνδέονται μεταξύ τους αλλά παρουσιάζουν και διακριτές διαφορές. Τα ζητήματα αυτά διαμορφώθηκαν γύρω από τις έννοιες της φορητότητας, της κινητικότητας, της εφήμερης παρουσίας και της μεταμορφωσιμότητας.” (Ουγγρίνης, 2006)

Βιωσιμότητα και περιβαλλοντική επίδραση στη Νομαδική ζωή

Εφαρμογή Κυκλικής Οικονομίας στην προσωρινή κατοικία των σύγχρονων νομάδων

Η MacArthur.E (Foundation 2013) μέσα από το έργο της προτείνει έναν κύκλο οικονομίας για τις κατασκευές, μεταφέροντας τη λογική της γραμμικής παραγωγής "take-make-waste". Η λογική αυτή βασίζεται στην εκμετάλλευση φυσικών πόρων και ενέργειας σε ένα κυκλικό μοντέλο, εστιάζοντας στη συνεχόμενη χρήση πόρων με όσο το δυνατόν λιγότερο αποτύπωμα και την αποκατάσταση του φυσικού περιβάλλοντος. Οι βασικές αρχές λοιπόν που προτείνει για το μοντέλο της κυκλικής οικονομίας είναι:

Σχεδιασμός με στόχο την εξάλειψη των απορριμμάτων και της ρύπανσης

Διατήρηση προϊόντων και υλικών σε συνεχή χρήση, προωθώντας την επαναχρησιμοποίηση

Αποκατάσταση φυσικού οικοσυστήματος

Η επαναχρησιμοποίηση και η ευελιξία στην αρχιτεκτονική είναι κρίσιμες για την οικολογική αξιοποίηση των πόρων. Η δυνατότητα επαναχρησιμοποίησης εξασφαλίζει τη μακροχρόνια λειτουργικότητα των κατασκευών. Επιπλέον, εφαρμόζοντας πρακτικές κυκλικής οικονομίας και με χρήση φιλικών προς το περιβάλλον υλικών, δημιουργείται ένα βιώσιμο και προσαρμοστικό μοντέλο στέγασης που καλύπτει τις μεταβαλλόμενες ανάγκες των κατοίκων και του περιβάλλοντος.

Με τη χρήση ελαφρών και σύγχρονων υλικών για προσωρινές κατοικίες ενισχύεται η βιωσιμότητα και η ευελιξία τους, επιτρέποντας εύκολη και γρήγορη συναρμολόγηση και αποσυναρμολόγηση, με μικρό περιβαλλοντικό αποτύπωμα, προσφέροντας παράλληλα υψηλή ενεργειακή απόδοση.

Τέλος, με την ενσωμάτωση "έξυπνων" υλικών και μεταβλητών στοιχείων που αξιοποιούν διάφορες μορφές ενέργειας, βελτιώνει την ενεργειακή αποδοτικότητα και τη λειτουργικότητα των προσωρινών κατασκευών.

Η βιωσιμότητα σε αυτό το πλαίσιο συνδέεται με την κυκλική οικονομία αφού τα υλικά παραμένουν σε χρήση για μεγάλο χρονικό διάστημα, μειώνοντας την ανάγκη για νέες πρώτες ύλες και απόβλητα. Καταλήγοντας, οι επιλογές "έξυπνων" υλικών που συνδυάζουν οικολογικές και λειτουργικές απαιτήσεις, είναι ικανές για την επίτευξη ενός αποδοτικού και βιώσιμου μοντέλου στέγασης για τους σύγχρονους νομάδες, εξασφαλίζοντας παράλληλα λιγότερη επιβάρυνση στο περιβάλλον.



[3-1]

Αναδιαμόρφωση της κατοικίας των νομάδων

Σύγχρονος Σχεδιασμός "Κελύφη" με στόχο την Επαναχρησιμοποίηση και την Προσωρινότητα

Η έννοια της μόνιμης κατασκευής αμφισβητείται από τους σύγχρονους νομάδες και το νέο βιώσιμο μοντέλο στέγασης. Η μεταβλητότητα και η ευελιξία κυριαρχούν στην κατασκευή, βασισμένες στην κουλτούρα της προσωρινότητας και της μετακίνησης των νομάδων. Η ευελιξία στην κατασκευή της κατοικίας επιτρέπει στους χρήστες να προσαρμόζουν τον χώρο ανάλογα με τις ανάγκες τους, χωρίς μόνιμη δέσμευση.

Οι προσωρινές εγκαταστάσεις προσφέρουν εύκολη μεταφορά και γρήγορη συναρμολόγηση, ενώ ο χώρος μπορεί να μεταμορφώνεται από χώρους διαβίωσης σε χώρους εργασίας ή κοινόχρηστους με τη βοήθεια μεταβλητών στοιχείων που εναλλάσσονται συνεχώς, ικανοποιώντας τις εκάστοτε ανάγκες. Οι ελαφριές και αποσπώμενες κατασκευές αυτές αποτελούν κεντρικό στοιχείο της βιώσιμης αρχιτεκτονικής, επιτρέπουν τη συνεχιζόμενη επαναχρησιμοποίηση των πόρων και τη μείωση της ανάγκης για νέες πρώτες ύλες (MacArthur, 2015).

Συνοπτικά, η προσωρινή κατοίκηση στους σύγχρονους νομάδες δημιουργεί την ανάγκη για δομές, απλές κατασκευαστικά, με γρήγορη σύνθεση και αποσύνθεση, παρέχοντας την ελευθερία στη μετεγκατάσταση. Η μεταβλητότητα και η ευελιξία δίνουν στους νομάδες τη δυνατότητα να προσαρμόζονται εύκολα και με μικρό κόστος στις απαιτήσεις των νέων περιβαλλόντων, ενώ παράλληλα υιοθετούν βιώσιμες πρακτικές που βασίζονται σε αρχές κυκλικής οικονομίας και αποφυγής περιττών καταναλώσεων. Αυτή η προσαρμοστικότητα αποτελεί ουσιαστικό μέρος της «έξυπνης» αστικής ανάπτυξης που ανταποκρίνεται στις ανάγκες της σύγχρονης κοινωνίας.



Ή



[3-2]

Μεταβλητότητα και Ευελιξία χώρων

3.3

*Νέα μοντέλα κατοίκησης και εργασίας : Είδη
εφήμερων μεταβλητών κατασκευών*

Όπως αναφέρεται στην προηγούμενη υποενότητα, η κατοικία των ψηφιακών νομάδων έχει την ανάγκη να μεταλλάσσεται παίρνοντας διάφορες μορφές όπως: χώρο εργασίας, κοινόχρηστο χώρο συνεργασίας, χώρο εστίασης με μεταβαλλόμενο εξοπλισμό, χώρο χαλάρωσης με σταθερά ή μεταβαλλόμενα ☒ έπιπλα☒ ώστε να εξυπηρετούν κάθε φορά τη χρήση. Συχνά αυτοί οι χώροι περιλαμβάνουν κατασκευές που παίρνουν και αυτές διαφορετικές μορφές για την εξυπηρέτηση λειτουργιών. Πρόκειται για κατασκευές που έχουν τη δυνατότητα διαχωρισμού, επέκτασης ή αλλαγής συνθήκης χώρου είτε μετακινούμενα είτε προσαρμοζόμενα, επιτρέποντας τη μεταβολή του ίδιου του γεωμετρικού χώρου. Η αναπροσαρμογή του χώρου δημιουργεί νέες στρατηγικές ως προς την χωρική οργάνωση και το σχεδιασμό (Scuderi, 2019). Οι νέες στρατηγικές στο σχεδιασμό καθορίζονται από την ευελιξία, τη συμπύκνωση, την προσαρμοστικότητα και χωρίζονται σε :

Κουμπωτά (Plug-in)

Άθροισμα και διαχωρισμός

Κοινόχρηστοι χώροι

Κύλιση - Αναδίπλωση - Κατάκλιση

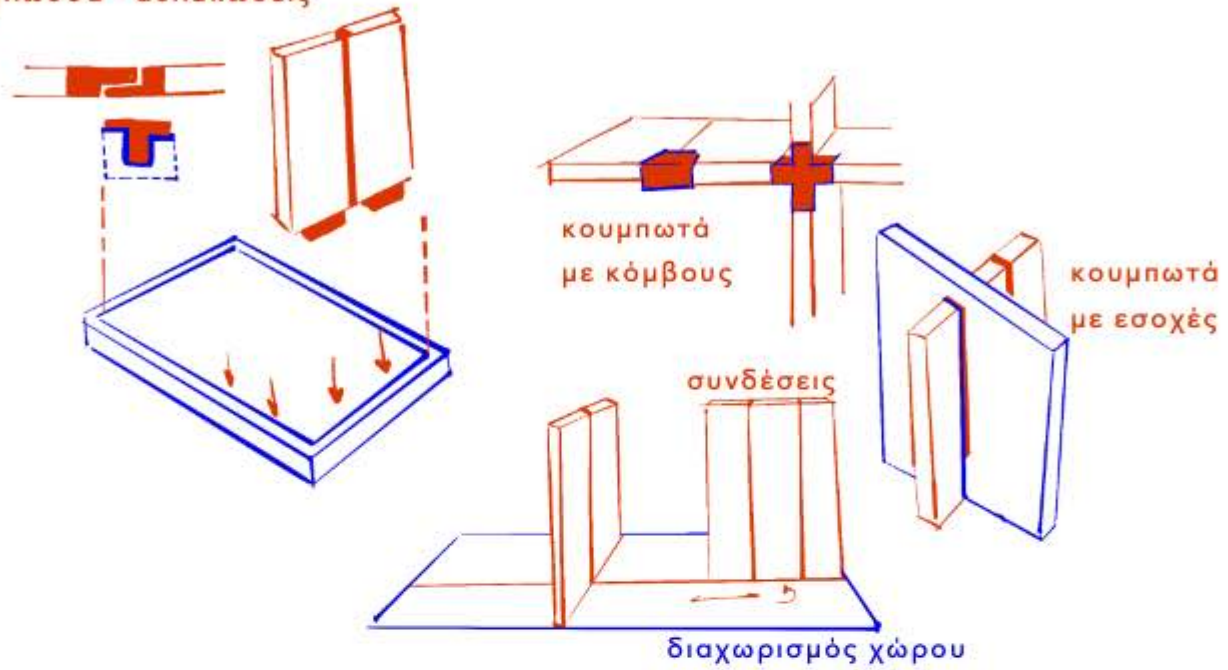
3.3.1 Κουμπωτά (Plug-in)

Πρόσθετα ή αποσπώμενα

Περιγράφεται η δυνατότητα που δίνεται στον κάτοχο να επεκτείνει ή να αλλάξει έναν χώρο "συνδέοντας" ένα νέο μέρος και αυξάνοντας τις επιλογές χρήσης. Η τροποποίηση μπορεί να αφορά τόσο το οριζόντιο όσο και το κατακόρυφο επίπεδο και θα πρέπει να προγραμματιστεί ήδη κατά τη φάση του σχεδιασμού, προκειμένου να καθοριστεί η καλύτερη δυνατή διάταξη για τη φιλοξενία πρόσθετων μονάδων. Ιδανικά, οι νέοι χώροι θα πρέπει να χρησιμοποιούν τα ίδια μοτίβα προσαρμοστικότητας, χωρίς παρεμβολές στον φυσικό φωτισμό. Ένα βασικό ζήτημα είναι ότι η διαδικασία σύνδεσης δεν θα πρέπει να προκαλεί διαταραχές στην υπάρχουσα κατοικία, καθώς θα πρέπει να ενσωματώνεται σε αυτήν. Η στρατηγική αυτή προσφέρει πολλές εναλλακτικές λύσεις και ευκαιρίες για τους σημερινούς και μελλοντικούς κατοίκους και διευκολύνει την μετακίνηση της κατασκευής σε διαφορετικά περιβάλλοντα αυξάνοντας την ζήτηση.

Αυτή η πρακτική μπορεί να χρησιμοποιηθεί σε διαφορετικά γεωγραφικά, κλιματικά και αστικά πλαίσια, διότι, εκτός από τον χαλύβδινο σκελετό, παρέχει απόλυτες ελευθερίες στην επιλογή των υλικών, των επιδόσεων και των αισθητικών χαρακτηριστικών. Ο τελικός στόχος του "προσαρμοστικού σκελετού" είναι η παράταση του κύκλου ζωής του αντικειμένου χάρη στην προοδευτική προσαρμογή, η οποία οδηγεί στη μείωση των περιβαλλοντικών επιπτώσεων του ίδιου του κτιρίου.

κουμπωτά
γλώσσα - αυλακώσεις



επέκταση - διαχωρισμός

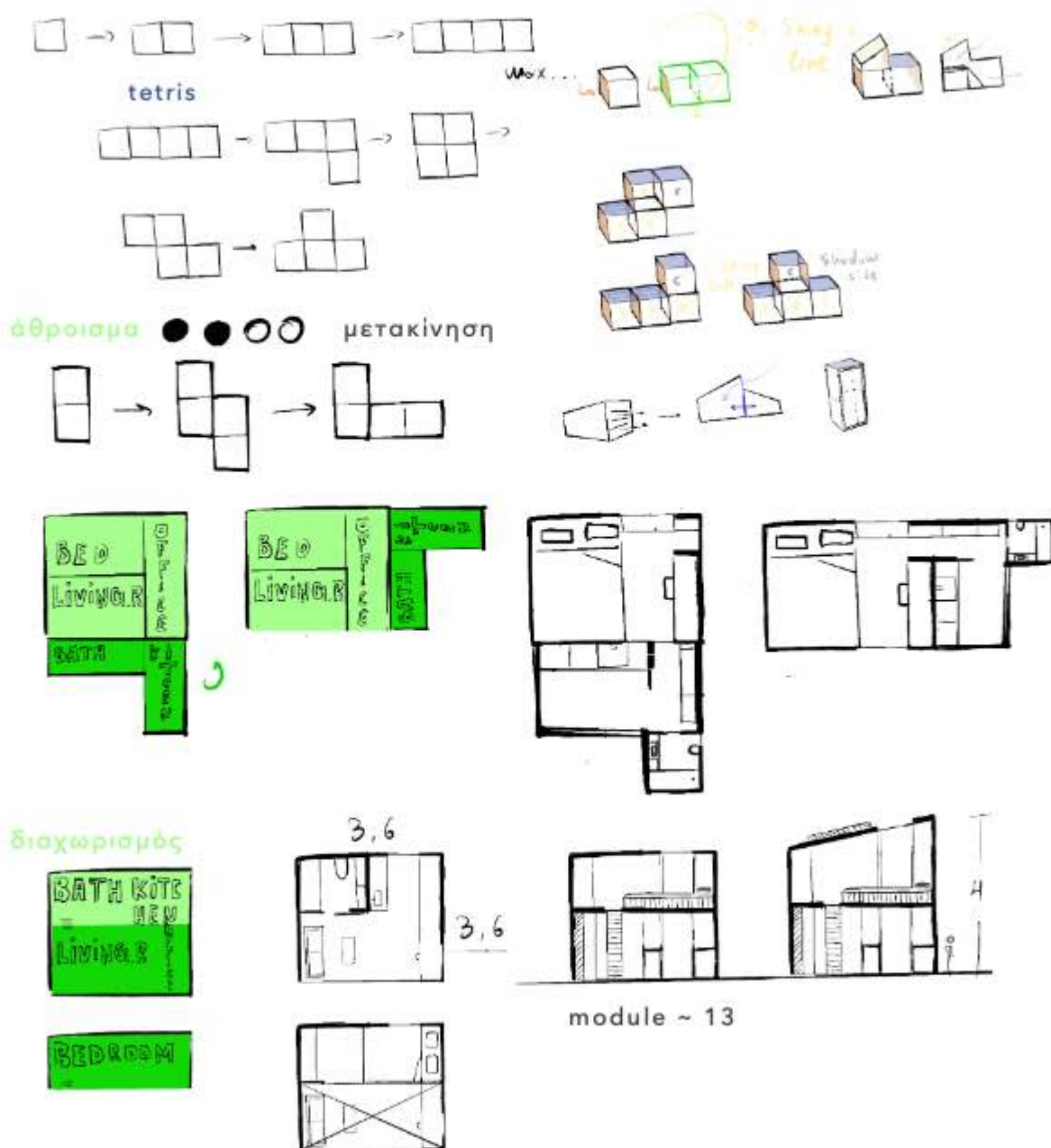


[3-3]

3.3.2

Άθροισμα και διαχωρισμός

Η τεχνική εξετάζει τη δυνατότητα σύνδεσης δύο μεμονωμένων γειτονικών χώρων για να σχηματίσουν έναν ενιαίο μεγαλύτερο χώρο και αντιστρόφως. Οι πολλαπλές κατοικίες πρέπει να εξετάζονται στο πλαίσιο αυτής της διαδικασίας σχεδιασμού, προκειμένου να αποφεύγονται τα όρια διαστάσεων. Άλλες σημαντικές εκτιμήσεις σχετίζονται με την προσβασιμότητα, την αποτελεσματικότητα των ανοιγμάτων σε διαφορετικές διαμορφώσεις κατόψεων και το σχεδιασμό υπηρεσιών που μπορούν να μειώσουν το κόστος κατασκευής. Η προσέγγιση αυτή είναι μακροπρόθεσμη και παρέχει ευελιξία και ποικιλία στο χώρο ανάλογα με τα άτομα που θα φιλοξενηθούν.



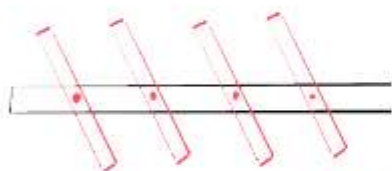
[3-4]

3.3.3

Κοινόχρηστοι χώροι

Δύο γειτονικές κατοικίες μπορούν επίσης να μοιράζονται έναν κοινόχρηστο χώρο, του οποίου η χρήση, η ιδιοκτησία και η ευθύνη κατανέμονται και προσαρμόζονται με την πάροδο του χρόνου, ανάλογα με τις εκάστοτε ανάγκες των κατοίκων. Αυτός ο χώρος είναι συνήθως μεγαλύτερος και μπορεί να χρησιμοποιείται είτε ανεξάρτητα είτε ως προέκταση της κύριας μονάδας. Για τη δημιουργία τέτοιων χώρων απαιτείται η χρήση μετακινούμενων στοιχείων, ώστε ο χώρος να μπορεί να προσαρμόζεται γρήγορα και εύκολα στις καθημερινές ανάγκες. Τα ελαφριά πάνελ αποτελούν βασικό στοιχείο αυτής της προσέγγισης, καθώς είναι σχεδιασμένα να εξαφανίζονται σε ανοιχτή διάταξη, χωρίς να παρεμβαίνουν στα δομικά στοιχεία. Μπορούν να λειτουργούν είτε ως διαχωριστικά που δημιουργούν επιμέρους χώρους είτε ως κοινόχρηστοι χώροι εργασίας, φιλοξενώντας περισσότερα άτομα. Ωστόσο, η πρακτικότητα αυτής της λύσης πρέπει να αξιολογηθεί, καθώς η μετακίνηση και ο χειρισμός των πάνελ επηρεάζουν την τοποθέτηση των επίπλων και απαιτούν μελέτη σχετικά με το αν και τα ίδια τα έπιπλα θα πρέπει να είναι επίσης μετακινούμενα.

κοινόχρηστοι χώροι



συρόμενα πάνελ ξύλου
για μετατροπή του εσωτερικά

[3-5]

3.3.4

Μετακινούμενα στοιχεία "έπιπλα"

Κύλιση - Αναδίπλωση - Κατάκλιση

Τα μετακινούμενα στοιχεία όπως έπιπλα και βοηθητικές πτυσσόμενες κατασκευές επιτρέπουν στον χρήστη την εναλλαγή χώρου σε καθημερινή βάση ανάλογα με τη χρήση του, κρύβοντας τα στοιχεία των επίπλων όταν δεν τα χρειάζεται. Τα πτυσσόμενα στοιχεία ενσωματώνονται πλήρως στην κατοικία, εξαφανίζονται και εμφανίζονται δίνοντας σε κάθε περίπτωση μια συνεκτική διάταξη στο χώρο. Σε ορισμένες περιπτώσεις, το πτυσσόμενο στοιχείο μπορεί να είναι σταθερό αλλά με πολλαπλές χρήσεις κατά τη διάρκεια της ημέρας και του χρόνου. Η τεχνική αυτή είναι ιδιαίτερα αποτελεσματική σε πολύ μικρές κατοικίες και επιτυγχάνεται με διάφορες κινήσεις όπως συρόμενη μετακίνηση, αναδίπλωση ή κατάκλιση.

μετακινούμενα στοιχεία



[3-6]

Συμπερασματικά, η επιλογή της καταλληλότερης στρατηγικής εξαρτάται από ποικίλους παράγοντες, όπως η **δομική τυπολογία**, η **τεχνολογία των κτιρίων**, η **ιστορική και λειτουργική σημασία** τους. Η αναλογία μεταξύ του κόστους και των επιτευχθέντων επιδόσεων παραμένει καθοριστικός παράγοντας για την επιλογή του κατάλληλου προγράμματος κατασκευής, ενώ οι συνεργατικές εργασίες οφείλουν να βελτιώνουν τα γενικά χαρακτηριστικά των κτιρίων, περιορίζοντας παράλληλα τις βοηθητικές δαπάνες.

Επιπλέον, η **μεταβλητότητα** και η **ευελιξία** στον σχεδιασμό κατοικιών για σύγχρονους νομάδες αναδεικνύονται ως **απαραίτητες** προϋποθέσεις για την προσαρμογή στις συνεχώς **μεταβαλλόμενες κοινωνικές και περιβαλλοντικές συνθήκες**. Ο **σύγχρονος σχεδιασμός**, βασισμένος στις αρχές της **κυκλικής οικονομίας** και της βιωσιμότητας, προσφέρει **εύκολη μεταφορά, προσαρμογή των χώρων και δυνατότητα επαναχρησιμοποίησης υλικών**, συμβάλλοντας στη **μείωση του περιβαλλοντικού αποτυπώματος**.

Η ικανότητα **επανασχεδιασμού** του χώρου για **διαφορετικές χρήσεις χωρίς** την ανάγκη **μόνιμης εγκατάστασης** αποτελεί μια πρακτική λύση για την εποχή μας, όπου η κινητικότητα και η αβεβαιότητα είναι καθημερινές προκλήσεις. Αυτή η προσέγγιση αντικατοπτρίζει μια **νέα σχέση του ανθρώπου με το περιβάλλον** του, προάγοντας την **αποδοτικότητα, τη βιωσιμότητα και την προσαρμοστικότητα**. Παράλληλα, ενισχύει την επιθυμία για μια πιο **ευέλικτη, δυναμική και αρμονική ζωή**, που ανταποκρίνεται στις ανάγκες της **σύγχρονης κοινωνίας**.



Είδη εφήμερων
μεταβλητών
κατασκευών:
Αρχιτεκτονικά και
χωρικά παραδείγματα
κατοίκησης και
εργασίας

Τα παραδείγματα που ακολουθούν, μικρής ή μεγάλης κλίμακας, περιλαμβάνουν κάποιες από τις κατηγορίες στρατηγικών και μεθόδων που αναπτύχθηκαν στο προηγούμενο κεφάλαιο. Επιπλέον θα αναφερθούν παραδείγματα χώρων διαβίωσης και εργασίας για ψηφιακούς νομάδες, νέες κατασκευές και υφιστάμενα κελύφη.

Στο κάθε παράδειγμα θα αναφέρονται οι στρατηγικές που εφαρμόζονται εστιάζοντας στις χρήσεις σύμφωνα με τις ανάγκες των κατοίκων.

Κινητές και μεταφερόμενες κατοικίες εντός και εκτός πόλης τον 20ο αιώνα

4.1.1

Tiny Houses μεταβαλλόμενα και συναρμολογούμενες κατοικίες

Maison Démontable

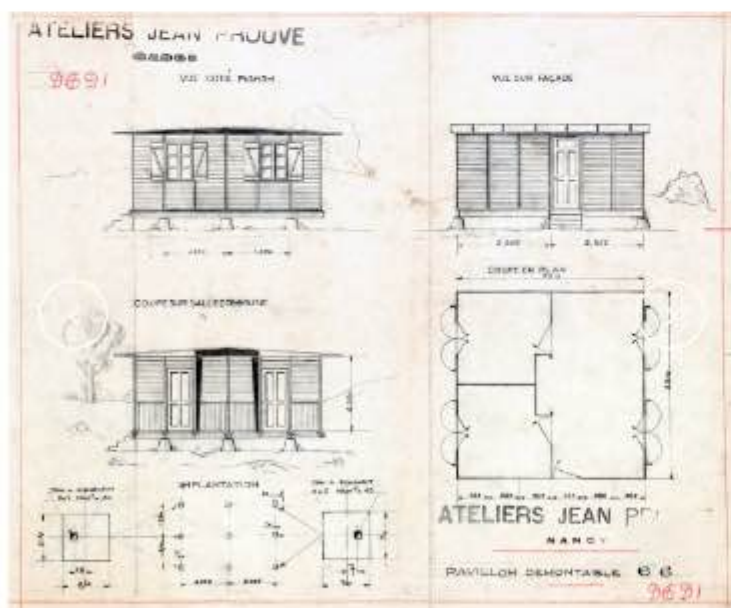
[3.1 _ Εφαρμογή Κυκλικής Οικονομίας στην προσωρινή κατοικία των σύγχρονων νομάδων

3.2 _Σύγχρονος Σχεδιασμός "κελύφη" με Στόχο την Επαναχρησιμοποίηση και την Προσωρινότητα

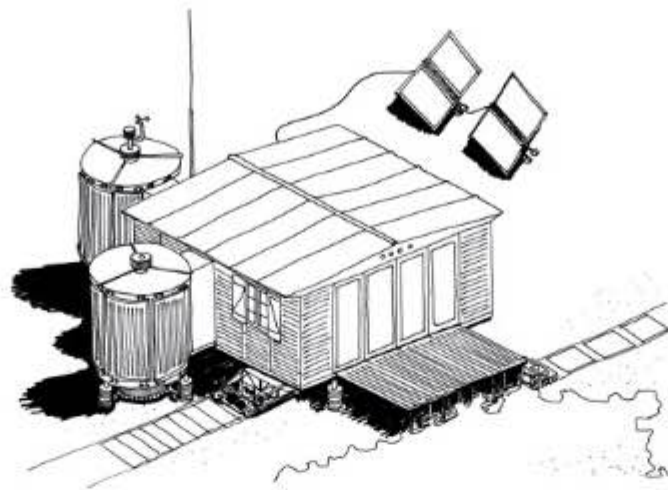
3.3.1_Είδη εφήμερων μεταβλητών κατασκευών: **κουμπωτά (Plug-in) / αθροισμα**]

Το αρχιτεκτονικό γραφείο Rogers Stirk Harbour + Partners του Λονδίνου κλήθηκε να προσαρμόσει και να επανασχεδιάσει το μοντέλο του Γάλλου αρχιτέκτονα Jean Prouvé του 1944 με βάση την αρχιτεκτονική αρχή ότι " Η Αρχιτεκτονική δεν πρέπει να αφήνει κανένα αποτύπωμα στο τοπίο". Το αρχικό σχέδιο διαστάσεων 6x6 μέτρα, αναπτύχθηκε από τον Prouvé για την επαναστέγαση ανθρώπων στη Λωρραίνη της Γαλλίας μετά τον Β' Παγκόσμιο Πόλεμο για να φιλοξενήσει αμάχους του πολέμου. Ήταν ένα από μια σειρά προκατασκευασμένων σπιτιών από χάλυβα, ξύλο και αλουμίνιο που μπορούσε να συναρμολογηθεί και να αποσυναρμολογηθεί γρήγορα από 2 άτομα όπως και να μεταφερθεί εύκολα.

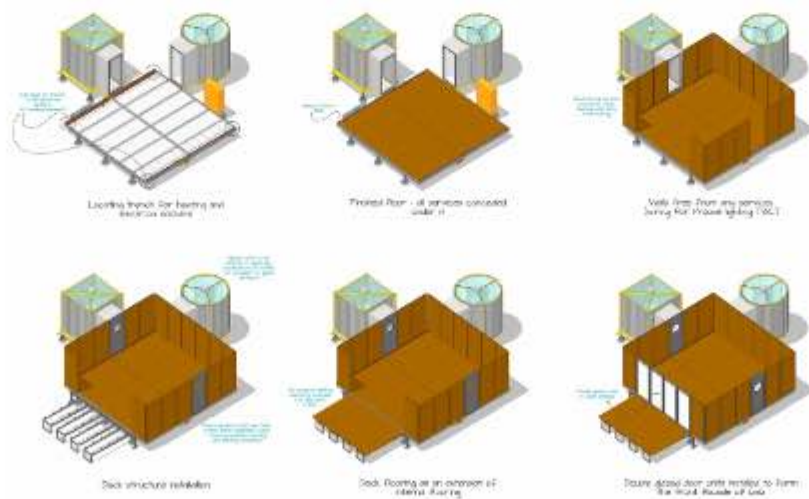
Διατηρώντας ακέραιο το πρωτότυπο μοντέλο του Jean Prouvé 6x6, αποτελούμενο από 10 ελαφριά ξύλινα πάνελ με μεταλλικό πλαίσιο και μια βιδωτή εγκάρσια μεταλλική δοκό όπου μπορούν να συναρμολογηθούν μέσα σε μία μέρα από 2 άτομα, όπως επίσης και να τοποθετηθούν ή να αντικατασταθούν από γυάλινο πάνελ σύμφωνα με τις ανάγκες του ιδιοκτήτη. Εξακολουθεί να λειτουργεί ως ενιαίος χώρος διαβίωσης, φιλοξενώντας όλες τις απαραίτητες χρήσεις μιας κατοικίας όπως χώρο διημέρευσης και χαλάρωσης, κουζίνα και μπάνιο. Οι νέες προσθήκες στην κατασκευή της εξοχικής κατοικίας βασίζονται στην εφαρμογή της κυκλικής οικονομίας όπως αναφέραμε και στο κεφάλαιο 3.1.1 και επανάχρησης. Προστίθενται λοιπόν περιμετρικά της κατοικίας δεξαμενές συλλογής νερού και ηλιακά πάνελ προσφέροντας αυτονομία και εξοικονόμηση ενέργειας. Τέλος, η κατασκευή αποσυναρμολογείται γρήγορα, μπορεί να συσκευαστεί πιάνοντας λίγο χώρο και μεταφέρεται εύκολα οπουδήποτε, αφού ζυγίζει λιγότερο από 10 κιλά, ενισχύοντας έτσι την επανάχρηση χωρίς να αφήνει αποτύπωμα στο τοπίο.



[4-1]



Pieces of the Prouvé House "LEGO"



[4-2,3,4]

Wiki House

[3.1_ Εφαρμογή Κυκλικής Οικονομίας στην προσωρινή κατοικία των σύγχρονων νομάδων

3.2_Σύγχρονος Σχεδιασμός “κελύφη” με Στόχο την Επαναχρησιμοποίηση και την Προσωρινότητα

3.3.1_Είδη εφήμερων μεταβλητών κατασκευών: **κουμπωτά (Plug-in) / όθροισμα + διαχωρισμός / κοινόχρηστοι χώροι]**

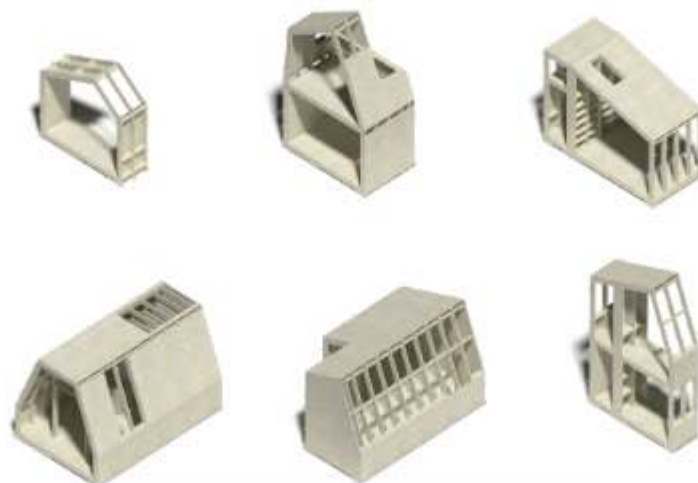


[4-5]

Στο πλαίσιο των tiny houses - microhome η βρετανική εταιρεία Wiki House καλείται να λύσει το πρόβλημα της πυκνοκατοικημένης μεγάλης Βρετανίας.

Το 2012 ενώ οι λύσεις της αρχιτεκτονικής κοινότητας κάνουν λόγο για tiny houses, δηλαδή μικρές προκατασκευασμένες μονάδες, η Wiki House ξεκινάει να μιλάει για το πώς η “αυτοκατασκευή” μπορεί να βάλει τέλος στην έλλειψη στέγης του Ηνωμένου Βασιλείου. Προτείνει τον άνθρωπο ως βασικό σχεδιαστή της κατασκευής του σπιτιού του σύμφωνα με τις ανάγκες του, με ελευθερία στη τοποθέτηση και μετακίνηση της κατασκευής.

Ξεκινάει με ένα κατασκευαστικό πείραμα στο ψηφιακό DIY και δημιουργεί ένα σύνολο ψηφιακών σχεδιαγραμμάτων ανοιχτού κώδικα που μπορεί να το λάβει ο καθένας και να διαμορφώσει το χώρο του σύμφωνα με τις ανάγκες του. Έπειτα από τον ψηφιακό σχεδιασμό ενός λεπτομερούς τρισδιάστατου μοντέλου του σκελετού, ο αγοραστής παραλαμβάνει ένα KIT με το τρισδιάστατο μοντέλο των αντίστοιχων αρχείων κοπής για την κατασκευή και ένα ολοκληρωμένο οδηγό συναρμολόγησης που θα μπορεί να συναρμολογηθεί εύκολα όπως μια κατασκευή LEGO. Πιο συγκεκριμένα, η κύρια δομή αποτελείται από ξύλινα πάνελ φτιαγμένα από κόντρα πλακέ ή OSB εξαιρετικά ανθεκτικά και αρθρωτά δημιουργώντας έναν ελεύθερο χώρο με ένα δωμάτιο, κουζίνα και μπάνιο. Μπορεί να συναρμολογηθεί και να αποσυναρμολογηθεί εύκολα από λίγα άτομα μέσα σε μια μέρα. Επιπλέον, είναι πολύ ελαφριά στη μετακίνησή τους και ευέλικτα/συμβατά με διάφορους τύπους θεμελίων και επενδύσεων. Τα πάνελ είναι κομμένα με CNC σαν κομμάτια παζλ μειώνοντας τα απόβλητα και ελαχιστοποιώντας τις περιβαλλοντικές επιπτώσεις. Επίσης, σε περίπτωση διάλυσης μπορεί να ανακυκλωθούν, να μεταμορφωθούν και μετά να επαναχρησιμοποιηθούν χωρίς να αφήνουν κανένα περιβαλλοντικό αποτύπωμα.



[4-6,7,8,9]

4.1.2

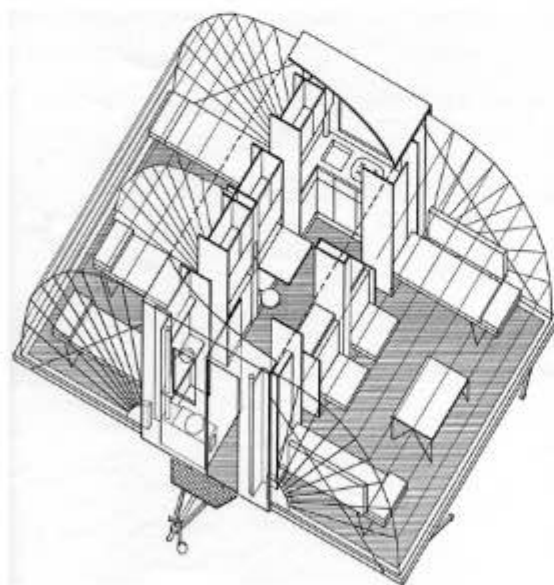
Αυτοκινούμενες και μεταφερόμενες κατοικίες

De Markies vintage camper van

[3.2 _Σύγχρονος Σχεδιασμός "κελύφη" με Στόχο την Επαναχρησιμοποίηση και την Προσωρινότητα

3.3.1_Είδη εφήμερων μεταβλητών κατασκευών:

μετακινούμενα στοιχεία/γραμμική μετακίνηση - αναδίπλωση - κατάκλιση]



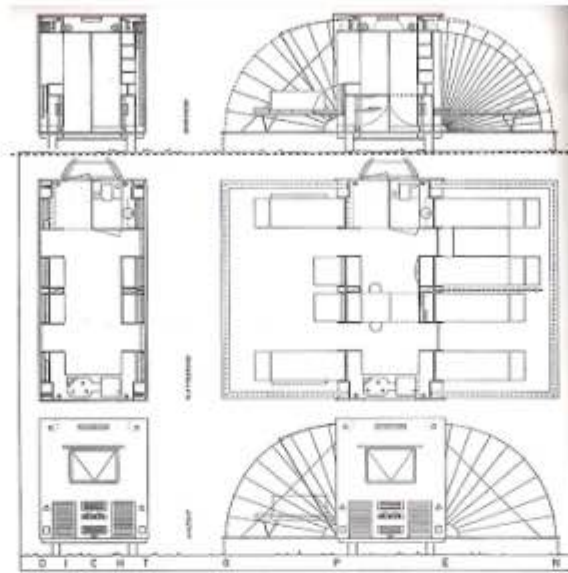
[4-10]

Το De Markies είναι ένα πρωτοποριακό camper van, σχεδιασμένο από τον Ολλανδό αρχιτέκτονα Eduard Böhlingk, το οποίο επεκτείνεται τριπλασιάζοντας το μέγεθός του. Δημιουργήθηκε το 1985 για τον διαγωνισμό αρχιτεκτονικής Temporary Living και το 1996 απέσπασε το δημόσιο βραβείο σχεδιασμού στον διαγωνισμό του Ρότερνταμ.

Το 2021, μετά την πανδημία, το σχέδιο αναδείχθηκε ξανά ως μια ευέλικτη και συμπαγής λύση, ικανή να καλύψει όλες τις ανάγκες των σύγχρονων χρηστών. Το De Markies έχει τη μορφή ενός κυβικού τροχόσπιτου διαστάσεων 2x4,5 μέτρων, το οποίο επεκτείνεται με μηχανισμό "ακορντεόν", τριπλασιάζοντας το μέγεθός του και σχηματίζοντας ένα πλήρες ημικύκλιο.

Στην συμπαγή του μορφή περιλαμβάνει κουζίνα, μπάνιο, τραπεζαρία και αποθηκευτικούς χώρους. Όταν επεκταθεί, διαμορφώνει δύο ξεχωριστούς χώρους: έναν ιδιωτικό υπνοδωμάτιο με αδιάφανο πορτοκαλί σκέπαστρο και έναν φωτεινό χώρο με διάφανο κάλυμμα, που μπορεί να φιλοξενήσει διαφορετικές χρήσεις.

Κατασκευασμένο από ανθεκτικά υλικά, το Van αντέχει στις περιβαλλοντικές συνθήκες, είτε βρίσκεται εντός είτε εκτός δικτύου πόλης. Το 2022 παρουσιάστηκε στην έκθεση αρχιτεκτονικής της Γενεύης και πλέον διατίθεται μέσω διαδικτυακής πλατφόρμας του Άμστερνταμ, απευθυνόμενο σε κατασκευαστές και ανθρώπους που επιθυμούν έναν συνεχώς μετακινούμενο τρόπο ζωής.



[4-11,12,13]

4.1.3

Αρχιτεκτονική Ρευστότητα: Συνδυάζοντας Χώρο, Λειτουργία και Περιβάλλον

Portable House (maison-valise)

[3.2 _Σύγχρονος Σχεδιασμός "κελύφη" με Στόχο την Επαναχρησιμοποίηση και την Προσωρινότητα

3.3.1_Είδη εφήμερων μεταβλητών κατασκευών: κοινόχρηστοι χώροι μετακινούμενα στοιχεία/Γραμμική μετακίνηση - Αναδίπλωση - Κατάκλιση]

Το Maison Valise, εμπνευσμένο από τα τροχόσπιτα που παρατηρήθηκαν τη δεκαετία του 1990 στο Βερολίνο και από τις θεωρίες απεδαφικοποίησης του φιλοσόφου Deleuze, σχεδιάστηκε το 1996 από τους Γάλλους αρχιτέκτονες Claire Petetin και Philippe Grégoire της Time Zone. Στόχος τους ήταν να ανατρέψουν τις άκαμπτες αστικές δομές, αναδεικνύοντας την ένταση μεταξύ της σταθερότητας των πόλεων και της ρευστότητας της ανθρώπινης ζωής και εμπειρίας, μέσα στο πλαίσιο της συνεχούς κινητικότητας.

Το έργο λειτουργεί ως μια εφήμερη παρέμβαση στο κέντρο της μητρόπολης, μετακινείται, ενσωματώνεται στον δημόσιο χώρο και φέρνει την κατοικία σε άμεση επαφή με αυτόν. Η κατοικία είναι ευέλικτη, προσαρμόζεται σε μέγεθος και χρήση, και χαρακτηρίζεται από ένα «κέλυφος» που μοιάζει με κλειστή βαλίτσα. Ο μεταλλικός, συμπαγής σκελετός περικλείει ένα εύκαμπτο, διάφανο πλαστικό που επεκτείνεται σαν ακορντεόν, προσφέροντας ευελιξία στο χώρο διαμονής.

Παρόλο που το Maison Valise παραμένει ένα θεωρητικό έργο, πρόσφατες εκδοχές προσεγγίζουν την ιδέα του εσωτερικού σχεδιασμού του. Η γραμμική μορφή του οργανώνεται με συμπαγή μεταλλικά τμήματα που φιλοξενούν τους ιδιωτικούς χώρους, ενώ οι διάφανοι χώροι προορίζονται για κοινόχρηστες χρήσεις. Η αρχιτεκτονική των πόλεων αποτελεί το σταθερό φόντο, ενώ οι μονάδες προσαρμόζονται διαρκώς σε αυτό. Οι αρχιτέκτονες έκαναν έρευνα υλικών και δομών, επιλέγοντας λύσεις ανθεκτικές σε δύσκολες καιρικές συνθήκες, φιλικές προς το περιβάλλον και ευέλικτες στις φυσικές κινήσεις και τις αισθήσεις του ανθρώπινου σώματος.

Καταληκτικά, το όραμα του Maison Valise είναι η δημιουργία μιας αρμονικής σχέσης ανάμεσα στο ανθρώπινο σώμα, τον χώρο και το περιβάλλον, προωθώντας τη συνύπαρξη ανθρώπου και φύσης ή δομημένου περιβάλλοντος με έναν βιωματικό, ευχάριστο και λειτουργικό τρόπο.



[4-14]

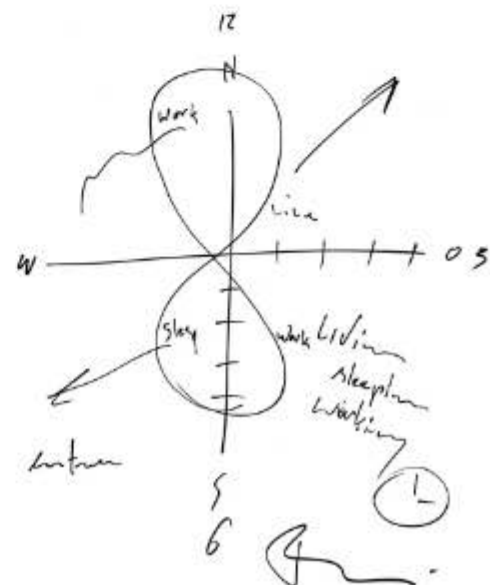


[4-15]

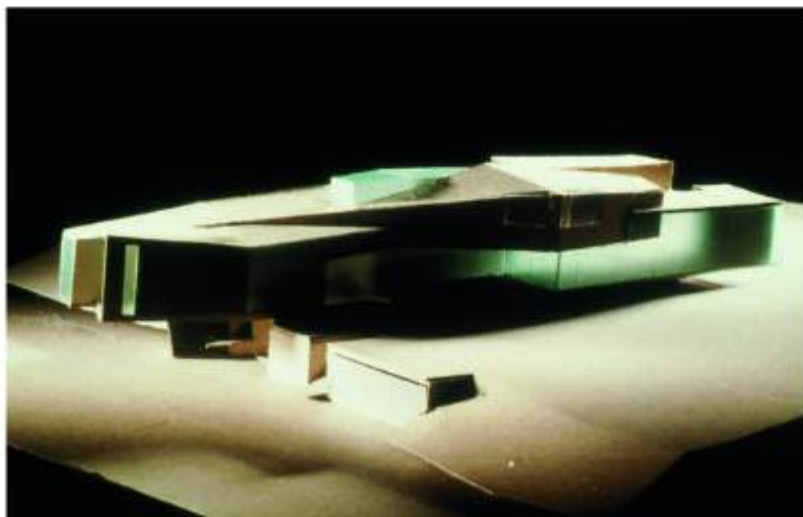
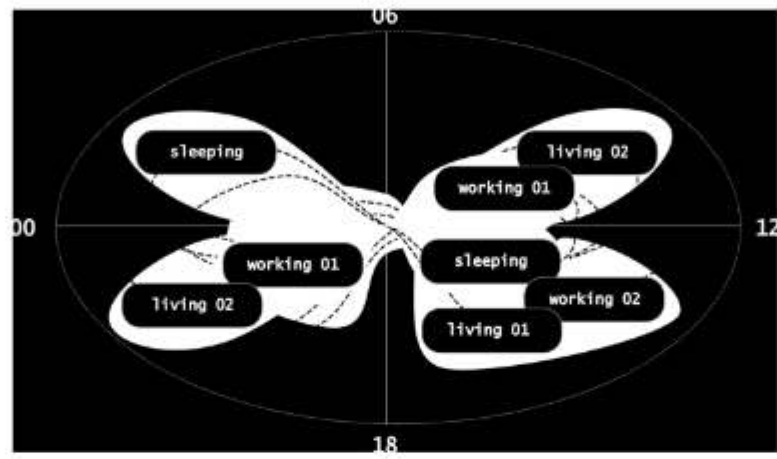
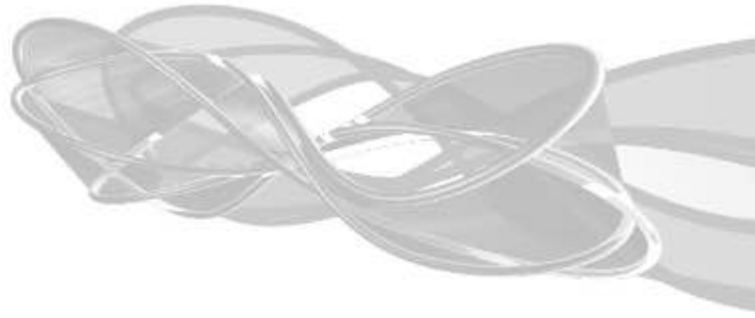
Möbius House, Ben van Berkel UNStudio, 1998

ο Möbius House (1998), σχεδιασμένο από τον Ben van Berkel (UNStudio), αποτελεί χαρακτηριστικό παράδειγμα καινοτομίας και λειτουργικότητας, προσαρμοσμένο στις ανάγκες ενός ζευγαριού που εργάζεται από το σπίτι στο Het Goos της Ολλανδίας. Εμπνευσμένο από την κορδέλα Möbius, η κατοικία ενσωματώνει την έννοια της συνεχούς ροής, συνδέοντας χώρους ύπνου, εργασίας και κοινωνικών συναναστροφών σε έναν δυναμικό, ενιαίο χώρο. Η διαπλοκή των διαφορετικών λειτουργιών επιτυγχάνεται μέσω της αναδιπλούμενης αρχιτεκτονικής μορφής, στην οποία η αρχή και το τέλος δεν είναι ευδιάκριτα.

Χρησιμοποιώντας πρωτοποριακή 3D μοντελοποίηση, το έργο εισήγαγε νέες προσεγγίσεις στην παραμετρική σχεδίαση. Με κύρια υλικά το σκυρόδεμα και το γυαλί, το Möbius House εξισορροπεί τη διαφάνεια και τη βαρύτητα, ενώ οι χώροι του διαχωρίζονται με κυμαινόμενες οροφές αντί για τοίχους και πόρτες. Τέλος, οι καμπύλες και οι έντονες γωνίες στο σχεδιασμό του αντανakλούν το φυσικό περιβάλλον, δημιουργώντας έναν διάλογο μεταξύ εσωτερικού και εξωτερικού χώρου.



[4-16]



Καινοτόμες προσεγγίσεις στην εφήμερη αρχιτεκτονική

4.2.1 Προσαρμόσιμες και συναρμολογούμενες κατασκευές σε υφιστάμενες δομές στην πόλη

The Arches project

[3.1 _ Εφαρμογή Κυκλικής Οικονομίας στην προσωρινή κατοικία των σύγχρονων νομάδων

3.2 _Σύγχρονος Σχεδιασμός "κελύφη" με Στόχο την Επαναχρησιμοποίηση και την Προσωρινότητα

3.3.1_Είδη εφήμερων μεταβλητών κατασκευών: **κουμπωτά (Plug-in) / άθροισμα + διαχωρισμός / κοινόχρηστοι χώροι / μετακινούμενα στοιχεία/γραμμική μετακίνηση - αναδίπλωση - κατάκλιση]**



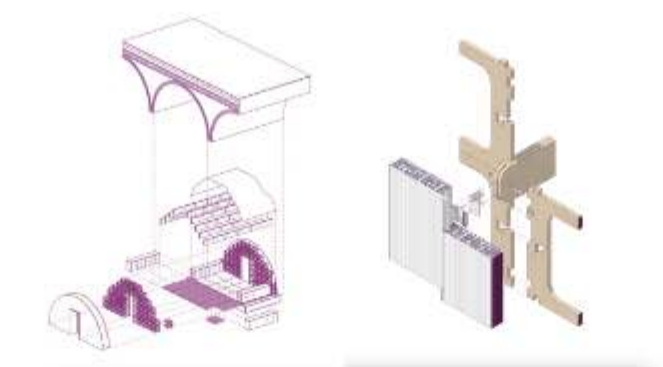
[4-21]

Στο πλαίσιο της επιχειρηματικής ανάπτυξης, η ομάδα Meanwhile Space παρουσίασε το 2017 τον διαγωνισμό "Arch Challenge," αναζητώντας καινοτόμες λύσεις για την επανάχρηση εγκαταλελειμμένων μικρών χώρων στο Λονδίνο, όπως σιδηροδρομικές αψίδες, υπόγειες στοές και πολυώροφα πάρκινγκ. Σε απάντηση, οι σχεδιαστές του Boano Prišmontas ανέπτυξαν ένα συναρμολογούμενο δομικό σύστημα από κόντρα πλακέ, κομμένο με CNC, που προσφέρει ευκολία κατασκευής και επανάχρησης.

Το σύστημα βασίζεται σε ένα «kit» που περιλαμβάνει κουτιά, κόμβους και δοκούς. Τα κουτιά στοιβάζονται για να διαμορφώσουν τον χώρο και στηρίζουν τις δοκούς, οι οποίες καλύπτουν διαστάσεις έως 7,2 μέτρα και υποστηρίζουν τη μόνωση. Η κατασκευή πραγματοποιείται χωρίς βίδες, καρφιά ή κόλλα, ενώ τα ρετάλια κοπής χρησιμοποιούνται για τη δημιουργία νέων αντικειμένων. Το σύστημα προσφέρει γρήγορη συναρμολόγηση και αποσυναρμολόγηση, προωθώντας την ιδέα της προσωρινής και βιώσιμης αστικής ανάπτυξης.

Οι σιδηροδρομικές αψίδες, ένα χαρακτηριστικό στοιχείο του αστικού τοπίου, φιλοξενούν δραστηριότητες όπως στούντιο, εργαστήρια, καταστήματα, και co-working χώρους. Το Arches Project αποσκοπεί στη διατήρηση και ενίσχυση της ποικιλομορφίας των χρήσεών τους, προσφέροντας προσιτούς, γρήγορα κατασκευάσιμους και λειτουργικούς χώρους για τοπικές επιχειρήσεις.

Συνολικά, η αξία του έργου έγκειται στη νομαδική, προσωρινή προσέγγισή του, που ενσωματώνει βιώσιμες πρακτικές και ενισχύει την αστική πολυμορφία.



4.3 Μεταβλητές κατασκευές στο χώρο

Συλλογή αρχιτεκτονικών αντικειμένων και επίπλων σε ράγες επιτρέποντας εναλλαγή του χώρου

All I Own House

[3.1 _ Εφαρμογή Κυκλικής Οικονομίας στην προσωρινή κατοικία των σύγχρονων νομάδων

3.3.1_Είδη εφήμερων μεταβλητών κατασκευών: άθροισμα + διαχωρισμός / κοινόχρηστοι χώροι / μετακινούμενα στοιχεία/γραμμική μετακίνηση - αναδίπλωση - κατάκλιση]



[4-26]

Το "All I Own House" είναι ένα έργο των PKMN Architectures, σχεδιασμένο για να καλύψει τις ανάγκες κατοικίας και εργασίας της σχεδιάστριας Yolanda Pila σε έναν περιορισμένο χώρο στη Μαδρίτη. Οι αρχιτέκτονες, βασισμένοι στην ιδέα ότι η προσωπική ταυτότητα αντικατοπτρίζεται στα αντικείμενα που περιβάλλουν τον άνθρωπο, δημιούργησαν έναν χώρο όπου τα αντικείμενα θα μετακινούνται συνεχώς όπως και η ιδιοκτήτρια κατά τη διάρκεια της ημέρας.

Το σχέδιο περιλαμβάνει τρεις κινητές ξύλινες μονάδες που λειτουργούν ως αποθηκευτικοί χώροι και ενσωματώνουν τις απαραίτητες λειτουργίες κατοικίας και εργασίας:

_Πρώτη μονάδα: Περιλαμβάνει την κουζίνα και τον εξοπλισμό του στούντιο.

_Δεύτερη μονάδα: Συνδυάζει τη βιβλιοθήκη και το υπνοδωμάτιο.

_Τρίτη μονάδα: Φιλοξενεί την ντουλάπα και το σταθερό μπάνιο.

Παρόλο που οι μονάδες ζυγίζουν 500-800 κιλά πλήρως φορτωμένες, μετακινούνται εύκολα πάνω σε ράγες, με το μέγεθος του χώρου να προσαρμόζεται ανάλογα με τις ανάγκες της ιδιοκτήτριας. Ένα συρόμενο πάνελ εξασφαλίζει ιδιωτικότητα όποτε απαιτείται, ενώ το σταθερό καθιστικό καλύπτει το υπόλοιπο μισό σπίτι, συνολικής επιφάνειας 23,2 τ.μ..

Το στούντιο των 15 τ.μ. ανοίγει ανάμεσα στην πρώτη και τη δεύτερη μονάδα (κουζίνα και υπνοδωμάτιο). Όταν όλες οι μονάδες μετακινούνται προς τη μία πλευρά, διαμορφώνεται ένας ενιαίος χώρος 14,8 τ.μ., ιδανικός για χρήση ως αποδυτήριο ή στούντιο γιόγκα, ανάμεσα στην ντουλάπα και τις γυάλινες πόρτες του μπάνιου.

Παρά τον περιορισμένο χώρο, το έργο επιτυγχάνει να δημιουργεί απεριόριστες δυνατότητες διαμόρφωσης, επιτρέποντας στην κατοικία να προσαρμόζεται στις εκάστοτε ανάγκες του ιδιοκτήτη, διατηρώντας τη λειτουργικότητα και την ευελιξία της.



Μέσα από τη μελέτη παραδειγμάτων συμπεραίνουμε ότι η αρθρωτή κατοικία είναι διαχρονική ενώ παράλληλα εξελίσσεται και προσαρμόζεται στη σύγχρονη εποχή. Έννοιες όπως η **ευελιξία**, η **προσαρμοστικότητα** και η **προσωρινότητα** είναι πλέον στο επίκεντρο του σχεδιασμού σε σχέση με σταθερές ή απλώς κινητές δομές παλαιότερων χρόνων. Οι νέες εφήμερες κατασκευές καθώς δεν έχουν μόνιμη σχέση με το περιβάλλον συχνά αλληλεπιδρούν ή αλλάζουν για να προσαρμοστούν σε αυτό. Χρησιμοποιούν **ελαφριά υλικά** ως προς την κατασκευή για να μπορούν να **μεταφέρονται εύκολα** και να **συναρμολογούνται γρήγορα**, ενισχύοντας έτσι την **επανάχρηση** χωρίς αποτύπωμα στο περιβάλλον. Επιπλέον, ο χώρος και ο χρόνος παίζει βασικό ρόλο στο σχεδιασμό αφού η ανάγκη για **περιορισμένη διάρκεια διαμονής** στο ίδιο μέρος γίνεται όλο και πιο επιτακτική. Τέλος, με τα σύγχρονα εργαλεία σχεδιασμού, όπως μεταβλητές κατασκευές και έπιπλα, οι νέες ευέλικτες δομές προσαρμόζονται στις συνεχώς μεταβαλλόμενες ανάγκες των χρηστών.



επίλογος -
σχεδιαγράμματα
στρατηγικών

Συμπεράσματα

αρχές σύγχρονου νομαδισμού



κέλυφος



μεταβλητότητα



κινητικότητα



αλληλεπίδραση



βιωσιμότητα

[5-1]

«Ποιό είναι το ιδανικό μοντέλο κατοικίας του ψηφιακού νομά και γιατί;

1.

Κέλυφος (μικρό, ελαφρύ, μεταφερόμενο, συναρμολογούμενο)

2.

Χώρος -> εναλλαγή χρήσεων στον ίδιο χώρο (εσωτερικά διαχωριστικά, έπιπλα, μεταβλητότητα)

3.

Μη τοπικό (μετακινούμενο, προσαρμόσιμο σε διαφορετικές συνθήκες)

4.

Αλληλεπίδραση (ζύμωση διαφορετικών ταυτοτήτων-κουλτούρες)

5.

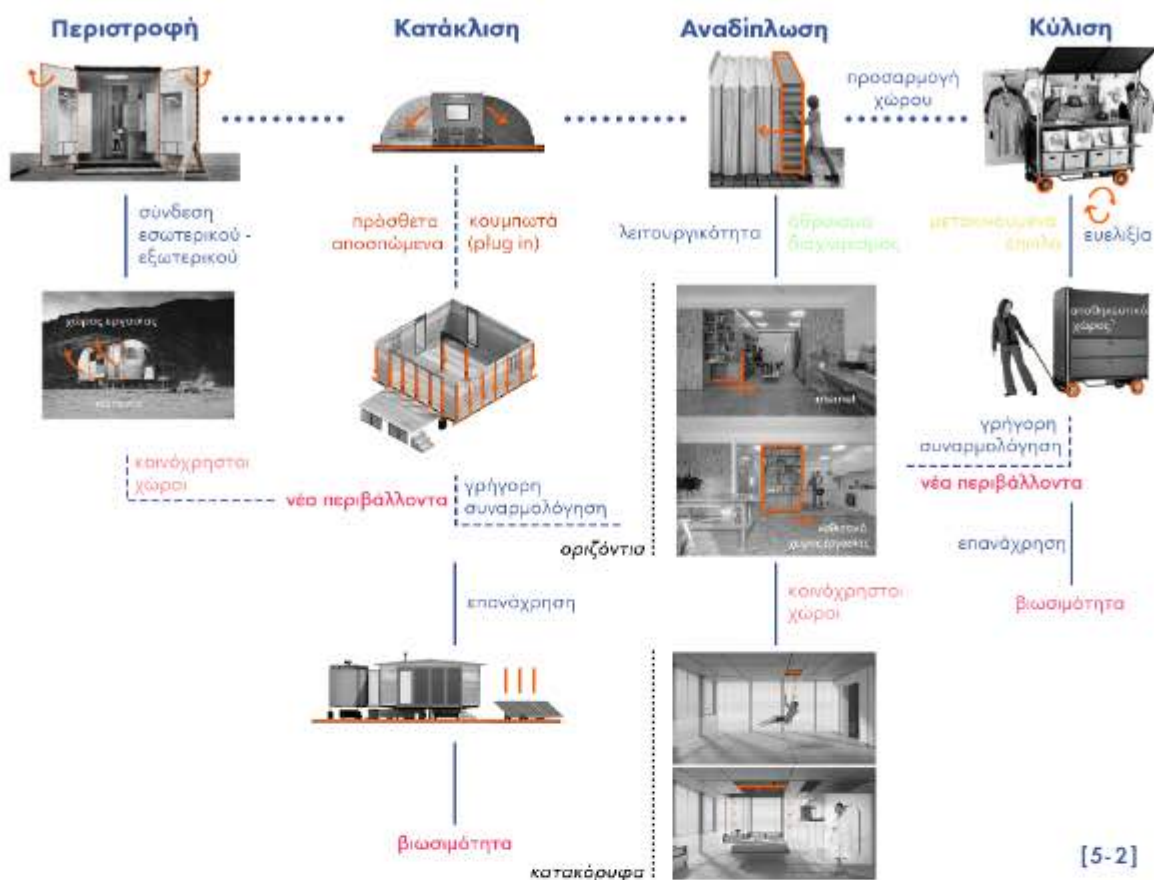
Βιώσιμες πρακτικές κυκλική οικονομία

Συμπερασματικά, στην παρούσα εργασία αναδεικνύονται οι σημαντικές αλλαγές της αντίληψης του χώρου και κατ' επέκταση του ιδανικού μοντέλου κατοικίας του ανθρώπου στη σύγχρονη εποχή.

Οι πόλεις διαμορφούμενες από την αστικοποίηση, την παγκοσμιοποίηση και την τεχνολογική πρόοδο, έχουν ραγδαία εξέλιξη από τα μέσα του 20ου αιώνα με την οικονομική ανάπτυξη, τη βιομηχανική πρόοδο και την τεχνολογική καινοτομία να τις καθοδηγούν και να αποτελούν κεντρικό στοιχείο της σύγχρονης ζωής. Η συνεχής ανάπτυξη των μεγαλουπόλεων και η επίδραση της παγκοσμιοποίησης μετατρέπει τα αστικά κέντρα σε κόμβους οικονομικής δραστηριότητας και καινοτομίας αλλά φέρνει προκλήσεις στη βιωσιμότητα και την κοινωνική συνοχή. Οι νέες στρατηγικές για το μέλλον των πόλεων πρέπει να συνδυάζουν την ταχεία ανάπτυξη με την περιβαλλοντική και κοινωνική ευαισθησία, λαμβάνοντας υπόψη τις επιπτώσεις της αστικοποίησης και της παγκοσμιοποίησης.

Η κινητικότητα δεν αποτελεί πλέον μόνο μια διαδικασία εξ αναγκασμού, αλλά βασική αρχή και επιθυμία του ανθρώπου να προσαρμοστεί σε νέους τρόπους ζωής, διαμορφώνοντας σχέσεις αλληλεπίδρασης με το χώρο, με διαφορετικές πολιτισμικές ταυτότητες και συνήθειες σε συνθήκες εργασίας και αναψυχής. Η αλληλεπίδραση με ποικίλους πολιτισμούς ενισχύει τη δυναμική της ένταξης και προσαρμογής. Ωστόσο, αναδεικνύεται η πρόκληση της διατήρησης της ισορροπίας μεταξύ προσωπικής ταυτότητας και κοινωνικών απαιτήσεων.

Η έννοια του σύγχρονου νομαδισμού υπογραμμίζει τη σημασία της ευελιξίας και της προσαρμοστικότητας σε έναν κόσμο διαρκώς μεταβαλλόμενο, όπου οι πολιτισμικές ανταλλαγές, η κινητικότητα και οι νέες μορφές συνεργασίας αποτελούν το επίκεντρο της καθημερινής ζωής.



Έτσι λοιπόν, και η αρχιτεκτονική απομακρύνεται από το σταθερό μοντέλο κατοικίας και στρέφεται σε κάτι εφήμερο, ευέλικτο και εύκολα προσαρμόσιμο σε διαφορετικές χρήσεις και χρονικές μεταβολές για τους σύγχρονους νομάδες.

Οι σύγχρονες στρατηγικές σχεδιασμού, βασισμένες σε αρχές βιωσιμότητας και κυκλικής οικονομίας όπως η επανάχρηση και η αποφυγή απορριμμάτων στην τοποθέτηση, ενσωματώνονται πλήρως στην κατασκευή προσφέροντας βιώσιμες λύσεις που ελαχιστοποιούν το περιβαλλοντικό αποτύπωμα. Πρόκειται για κατασκευές με δυνατότητα εύκολης συναρμολόγησης, μεταφοράς και προσαρμογής σε διαφορετικές χρήσεις.

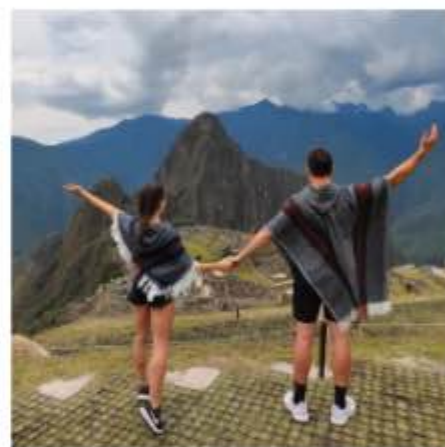
Επιπλέον, υπογραμμίζουν την αναγκαιότητα των πολυμορφικών χώρων με διαφορετικές χρήσεις που ανταποκρίνονται στις συνεχώς μεταβαλλόμενες ανάγκες των σύγχρονων νομάδων. Τα κουμπωτά συστήματα, οι κοινόχρηστοι χώροι, τα μετακινούμενα στοιχεία και τα μεταβλητά έπιπλα βοηθούν στην διαμόρφωση του χώρου ενισχύοντας την λειτουργικότητα και την ευελιξία. Οι εφαρμογές αυτές δημιουργούν ένα αποδοτικό και βιώσιμο μοντέλο στέγασης, που ανταποκρίνεται τόσο σε ατομικές όσο και σε συλλογικές ανάγκες.

Συνοψίζοντας, η μεταβλητότητα και η ευελιξία δεν αποτελούν μόνο χαρακτηριστικά του νομαδικού τρόπου ζωής, αλλά κρίσιμα εργαλεία για τη βιώσιμη αστική ανάπτυξη και τη δημιουργία κατοικιών που ανταποκρίνονται στις σύγχρονες προκλήσεις.

5.2

Ένθετο - Συνέντευξη από ψηφιακό νομά

Ευχαριστώ πολύ τους Haha Nomad ,τον Κωνσταντίνο και την Νίκη που ανταποκρίθηκαν στο αίτημα μου και μοιράστηκαν τις εμπειρίες και τους προβληματισμούς τους από την νομαδική ζωή που έχουν επιλέξει



[5-3]

Που μεγαλώσατε;

Είμαστε και οι δύο από τη Θεσσαλονίκη

Πόσο χρονών είστε;

Εγώ [Κώστας] είμαι 34 ετών και η Νίκη είναι 29

Τι επάγγελμα κάνετε;

Εγώ είμαι Μαθηματικός και έχω μια εταιρεία όπου παραδίδουμε μαθήματα μαθηματικών GCSC και IB που είναι τα συστήματα που χρησιμοποιεί η Αγγλική κυβέρνηση. Η Νίκη ασχολείται με το content creation και κάποιες φορές παραδίδει και μαθήματα Yoga διαδικτυακά. Έχει σπουδάσει φυσικοθεραπεία αλλά δεν έχει εξασκήσει το επάγγελμα καθόλου.

Πως αποφασίσατε να ξεκινήσετε αυτή ζωή

Κατοικούσαμε στο Rio de Janeiro στη Βραζιλία για το διετές συμβόλαιο μου μεταξύ το 2020 και το 2022 στην escola britânica. Εκείνη την περίοδο ήταν η πανδημία και δεν μπορούσαμε να φύγουμε από τη χώρα, ξεκινήσαμε όμως να ταξιδεύουμε εντός Βραζιλίας και σταδιακά αρχίσαμε να αγαπάμε όλο και περισσότερο τα ταξίδια.

Αποφασίσαμε έτσι ότι θέλουμε να ταξιδεύουμε όσο περισσότερο γίνεται, αφού παράλληλα μας το επέτρεπε και η έκρηξη της διαδικτυακής εργασίας και η αύξηση της ζήτησης ιδιαιτέρων μαθημάτων μαθηματικών. Καταλάβαμε γρήγορα ότι ήταν κάτι που μπορούσαμε να επιδιώξουμε πιο συνειδητά, το σχεδιάσαμε με νούμερα για να μπορέσει να πετύχει περισσότερο καιρό και είδαμε ότι θα μπορούσε να πραγματοποιηθεί μέσα στην επόμενη διετία όπως και έγινε.

Ποιες χώρες επιλέγετε να μετακινείστε και με ποια κριτήρια;

Αρχικά, επειδή οι μαθητές μου θέλουν μαθήματα μεταξύ 16:00 - 22:00 ώρα Αγγλίας αλλά εμένα δεν μου αρέσουν τα απογευματινά μαθήματα και προτιμώ πρωινές και μεσημεριανές ώρες θέλουμε να βρισκόμαστε 3 με 6 ώρες Δυτικότερα της Αγγλίας. Γι' αυτό επιλέγουμε χώρες τις λατινικής Αμερικής οι οποίες συνδυάζουν ταυτόχρονα χαμηλό κόστος ζωής και ευνοϊκή διαφορά ώρας με την Αγγλία. Η γλώσσα είναι επίσης ένα κριτήριο επιλογής αφού μιλάμε Πορτογαλικά απ' όταν ζούσαμε στη Βραζιλία, είχαμε μάθει για να πάμε στη Βραζιλία και να είμαστε καλά προετοιμασμένοι και στην πορεία μάθαμε και Ισπανικά. Έτσι, με αυτές τις δύο γλώσσες μπορούμε να επικοινωνήσουμε αρκετά καλά σε όλες τις χώρες που επισκεπτόμαστε στη Λατινική Αμερική χωρίς να αντιμετωπίζουμε κάποιο πρόβλημα.

Συνοπτικά, τα κριτήρια μας είναι η διαφορά ώρας, το χαμηλό κόστος ζωής, η γλώσσα που μας επιτρέπει να προσαρμοστούμε σε πολλές χώρες εφόσον είναι κοινή όπως επίσης η προτίμηση μας στην η κουλτούρα των ανθρώπων της λατινικής Αμερικής και το κλίμα. Δεν αποκλείουμε όμως ότι στο μέλλον θα εξερευνήσουμε και άλλες ηπείρους.

Για πόσο χρονικό διάστημα μένετε περίπου σε έναν τόπο;

Σε μία χώρα συνήθως δικαιούμαστε να βρισκόμαστε 3 μήνες με την τουριστική βίζα οπότε, έχουμε επιλέξει να αλλάζουμε διαμονή κατά μέσο όρο ανά εβδομάδα. Πρακτικά όμως επειδή προκύπτουν προβλήματα καταλήγουμε να αλλάζουμε ανά τέσσερις μέρες αφού τις περισσότερες φορές έχουμε να πάμε κάπου ή προκύπτει ένα πρόβλημα με τη διαμονή που μας αναγκάζει να φύγουμε λίγο νωρίτερα από την εβδομάδα.

Ο λόγος που επιλέξαμε να αλλάζουμε διαμονή ανά εβδομάδα είναι, γιατί εργαζόμαστε καθημερινά. Εγώ για παράδειγμα έχω να παραδώσω τα μαθήματα μου συνήθως Δευτέρα με Πέμπτη και έτσι έχουμε τις υπόλοιπες μέρες για να εξερευνήσουμε ένα μέρος. Θέλουμε να επισκεπτόμαστε όσο περισσότερα μέρη γίνεται σε κάθε χώρα αλλά δεν είναι εφικτό να μετακομίζουμε μέσα στην εβδομάδα ενώ δουλεύουμε και το κάνουμε τις ημέρες που δεν εργαζόμαστε.

Έχουμε βρει δηλαδή μια ισορροπία που μας επιτρέπει κατά μέσο όρο να επισκεφτούμε 12 με 14 διαφορετικά μέρη σε μια χώρα μέσα σε 3 μήνες που είναι το μέγιστο χρονικό διάστημα που μας επιτρέπουν για να μείνουμε.

Πόσες κατοικίες έχετε αλλάξει από τότε που ξεκινήσατε να ταξιδεύετε;

Από τον Ιούλιο του 2022 που ξεκινήσαμε να ταξιδεύουμε ως νομάδες έχουμε αλλάξει περίπου 200 διαμονές.

Επιλέγετε να μένετε σε διαμονές εντός ή εκτός πόλης;

Η αλήθεια είναι ότι προτιμάμε να μένουμε σε μέρη εκτός πόλης αλλά αυτό συνήθως δεν είναι εφικτό λόγω της έλλειψης πρόσβασης στο ίντερνετ. Έτσι δεν μπορούμε να εργαστούμε και να έχουμε εισόδημα για να παραμείνουμε σε αυτά τα μέρη. Επιδιώκουμε να είμαστε σε μέρη εκτός πόλης εφόσον αυτό είναι εφικτό αλλά αν δεν υπάρχει καλή πρόσβαση στο διαδίκτυο αναγκαστικά φεύγουμε μέσα σε 2 μέρες και συνεχίζουμε σε άλλο μέρος που να μπορεί να μας παρέχει καλύτερη σύνδεση.

Ωστόσο, επεξεργαζόμαστε το σενάριο της σύνδεσης μίνι starling αυτό το χρόνο για να μπορέσουμε να περνάμε περισσότερο χρόνο σε αυτά τα μέρη, αλλά σε κάθε περίπτωση θα πρέπει να περνάμε και από μέρη μέσα στην πόλη. Στόχος μας είναι να επισκεφτούμε όλες τις χώρες που βρίσκονται στο δρόμο μας επομένως αναγκαστικά θα περάσουμε και από τις μεγάλες πρωτεύουσες.

Γενικά προτιμάμε να είμαστε μακριά από την φασαρία και τους γρήγορους ρυθμούς ζωής όπως για παράδειγμα μακριά σε μια παραλία, σε ένα μικρό παραδοσιακό χωριό ή σε ένα δάσος στη φύση, χωρίς όμως να αποφεύγουμε την αλληλεπίδραση με τις πόλεις αφού μας δίνουν μια ολοκληρωμένη εικόνα μέσα από τις κουλτούρες τα ήθη και έθιμα τους.

Ποιά είναι τα κριτήρια επιλογής για το χώρο που θα ενοικιάσετε;

Ο χώρος που μένουμε συνήθως επιδιώκουμε να είναι από τις πιο οικονομικές επιλογές με βάση τα standard που έχουμε. Δηλαδή, πρόσβαση στο διαδίκτυο, να έχουμε μία κρεβατοκάμαρα, μπάνιο, μία λειτουργική κουζίνα και κανονικά θα έπρεπε να έχει και πλυντήριο αλλά συχνά αυτό το περνάμε σαν δευτερεύον ζητούμενο και προσπαθούμε να βρούμε μία λύση σχετικά με αυτό εφόσον η διαμονή βγαίνει πολύ ακριβότερη αν συμπεριλαμβάνει και πλυντήριο. Θα έλεγα δηλαδή ό,τι θέλουμε γενικά να έχουμε μία σχετική αυτονομία όσον αφορά το μαγείρεμα και το χώρο, γι' αυτό και αποφεύγουμε την ενοικίαση δωματίου σε ξενοδοχείο.

Επιπλέον, η επιλογή της περιοχής είναι πάρα πολύ σημαντική διότι θέλουμε να βρισκόμαστε σε σημεία που μας επιτρέπουν να εξερευνούμε περπατώντας. Εφόσον λοιπόν δεν έχουμε ποτέ δικό μας όχημα και δεν χρησιμοποιούμε ούτε ταξί, λεωφορεία ή Uber προτιμάμε περιοχές που εξυπηρετούν την μετακίνηση με τα πόδια. Έτσι, μπορεί να μείνουμε σε μια πόλη για 2-3 εβδομάδες και να αλλάξουμε μέρη μέσα σε αυτό το χρονικό διάστημα επιλέγοντας σημαντικού ενδιαφέροντος περιοχές ώστε να μπορούμε να περπατήσουμε αρκετά μέχρι και 1-2 ώρες μακριά από το σπίτι μας αρκεί να μπορούμε να εξερευνήσουμε ένα μεγάλο και σημαντικό μέρος της πόλης.

Ποιο είναι το πιο συχνό πρόβλημα που αντιμετωπίζετε σε ένα χώρο που έχετε νοικιάσει;

Το μεγαλύτερο πρόβλημα που αντιμετωπίζαμε συχνά παλαιότερα κυρίως στην Κολομβία, το Περού και στο Εκουαδόρ ήταν το ίντερνετ. Είχαμε κακή πρόσβαση, έπεφτε συνέχεια ή δε λειτουργούσε καν, αλλά στη συνέχεια που μετακομίσαμε στην Βραζιλία, Αργεντινή, Οργουάι και Παραγουάι κάπως λύθηκε το πρόβλημα.

Να πούμε ότι έχουμε κι άλλα θέματα όπως για παράδειγμα κουζινικά σκεύη. Κάποιος φορές δεν υπάρχουν καλά μαχαίρια και συσκευές για να μπορέσουμε να κάνουμε τις δουλειές μας. Μπορεί να έχουν ας πούμε ένα μαχαίρι το βουτύρου και να προσπαθούμε με αυτό να κόψουμε έναν ανανά και να μη μπορούμε.

Ένα άλλο πρόβλημα είναι ότι συχνά έχουμε δύο πετσέτες με το ίδιο χρώμα και έτσι τις μπερδεύουμε δεν ξέρουμε ποιανού είναι ποιά και μας ενοχλεί!

Παλαιότερα επίσης, είχαμε πρόβλημα με τη φασαρία με τους γείτονες κυρίως στην Κολομβία και το Περού. Πιο συγκεκριμένα εκεί που άρχιζα να κάνω τα μαθήματά μου μπορεί ξαφνικά από δίπλα να παίζανε πολύ δυνατά μουσική ή να κάνουνε πάρτι. Αυτό έχει ηρεμίσει τώρα που είμαστε στο νότιο τμήμα της Λατινικής Αμερικής.

Ίσως να μας ενοχλεί λίγο όταν σε μια διαμονή δεν γνωρίζουμε τι να κάνουμε με τα σκουπίδια αφού κάθε χώρα και κάθε πόλη έχει διαφορετικό σύστημα αποκομιδής. Κάποια μέρη έχουν μέσα στο κτίριο ένα δωματάκι το οποίο είναι το πιο εύκολο, αλλά κάποιες φορές πρέπει να τα αφήσεις έξω από το σπίτι συγκεκριμένη μέρα ενώ άλλες φορές πρέπει να τα αφήσεις όποια μέρα θέλεις απ' έξω και τα συλλέγει κάποιος. Άρα κάθε βδομάδα πρέπει να μαθαίνουμε ένα νέο σύστημα και να καταλαβαίνουμε πως λειτουργεί.

Τέλος, ένα άλλο σοβαρό πρόβλημα που είχαμε ήταν ότι παθαίναμε μικρή ηλεκτροπληξία με το ηλεκτρικό σύστημα που έχουν κάποιες ντουζιέρες σε παλαιότερα σπίτια εδώ της Λατινική Αμερική ιδίως στο Περού και στο Εκουαδόρ. Θυμάμαι να πιάνουμε τη βρύση για να ανοίξουμε το ζεστό νερό και ξαφνικά να παθαίνουμε μικρό ηλεκτροσόκ γιατί μάλλον κάτι δεν ήταν πολύ καλά συνδεδεμένο και προφανώς μας έμεινε η φοβία ότι με το που ανοίξουμε το νερό θα πάθουμε κάτι κακό.

Υπάρχει κάποια κατοικία που να θεωρείτε ως βάση κατά τη διάρκεια της ζωής σας;

Δεν υπάρχει κάποια κατοικία που θεωρούμε προσωπική μας βάση, ωστόσο οι γονείς μας μένουν σε συγκεκριμένες κατοικίες για πολλά χρόνια στην Αγγλία και στην Ελλάδα. Έτσι επειδή είναι η δική τους βάση, και εμείς θέλουμε να τους επισκεφτούμε όταν βρισκόμαστε στην Ευρώπη κατά μία έννοια είναι μία βάση στην οποία επιστρέφουμε αλλά δεν είναι δική μας βάση. Ενδεχομένως να την θεωρούμε βάση από την άποψη ότι ξέρουμε ότι όταν γυρίσουμε στην Ευρώπη θα κάνουμε κάποιες παραγγελίες εκεί, κάποια πράγματα που γενικά δεν μπορούμε να βρούμε και να αγοράσουμε στη λατινική Αμερική και σίγουρα για να συναντήσουμε τους δικούς μας.

Πλέον έχουμε χάσει την έννοια της βάσης, ούτε υπάρχει κάποιο συγκεκριμένο σπίτι που θεωρούμε "το σπιτικό μας". Περισσότερο αισθανόμαστε κάτι τέτοιο για χώρες όπως η Ελλάδα και η Βραζιλία που αισθανόμαστε ότι θα επιστρέψουμε κάποια στιγμή χωρίς να υπάρχει κάποια συγκεκριμένη κατοικία που να αισθανόμαστε ότι αυτό συγκεκριμένα είναι το σπίτι μας.

Αναπολείτε κάτι από τα μέρη που μεγαλώσατε ή μέρη που αφήνετε πίσω σας στην πορεία των ταξιδιών σας;

Γενικά δεν αναπολούμε κάτι από τα σπίτια μας, δεν έχουμε αναμνήσεις οι οποίες είναι τόσο έντονες που να αισθανόμαστε ότι μας λείπει κάποιο από τα σπίτια που κατοικούσαμε ή που μεγαλώσαμε στο παρελθόν. Αν και η Νίκη έχει μια έτσι έντονη ανάμνηση με τον στύλο του role dance αφού παλαιότερα έκανε role dancing στο σπίτι και τώρα που ταξιδεύουμε συνεχώς είναι δύσκολο να κουβαλάμε το στύλο μαζί μας. Αυτό θα λέγαμε ότι είναι το μοναδικό κομμάτι που λείπει από αυτόν τον τρόπο ζωής και η νίκη αναπολεί το role dancing.

Είναι λοιπόν το σπίτι σας βαθιά συνδεδεμένο με τα υπάρχοντά σας;

Δεν έχουμε κάποια έντονη σύνδεση με τα υπάρχοντά μας ή με κάποιο χώρο και δεν μπορούμε να πούμε ότι μας ενδιαφέρουν και ιδιαίτερα. Ωστόσο κάποια από αυτά μας είναι απαραίτητα στη δουλειά μας, ας πούμε υπολογιστής, το μικρόφωνο το ring light όπως κάποια πράγματα που χρησιμοποιούμε καθημερινά στην εργασία μας δηλαδή το κινητό. Ακόμα και αν τα χάναμε όλα αυτή τη στιγμή όμως και μπορούσαμε να τα αντικαταστήσουμε, θα λέγαμε ότι το μόνο πράγμα που θα μας ενοχλούσε θα ήταν τα βίντεο και οι φωτογραφίες άρα οι αναμνήσεις που θα χάσουμε από τη στιγμή που δεν γίνεται να αναπληρώσουμε με άλλο τρόπο. Τα αντικείμενα που μπορούν να αντικατασταθούν δεν μας συνδέει κάτι μαζί τους παρα μόνο με άυλα τα οποία είναι αναντικατάστατα όπως αναμνήσεις βίντεο φωτογραφίες και στιγμές.

Επιλέγετε/λέγετε Co-working Spaces για να δουλέψετε στα μέρη που βρίσκεστε;

Δεν επιλέγουμε ποτέ Co- working Spaces για να εργαστούμε. Εργαζόμαστε από το διαμέρισμα που έχουμε νοικιάσει ή από το Airbnb ή τέλος πάντων από το δωμάτιο του ξενοδοχείου, αν και έχει τύχει αναγκαστικά να δουλέψουμε από κάποια καφετέρια όπως Starbucks στην περίπτωση που έχουμε φτάσει νωρίς σε ένα μέρος, πρέπει να ξεκινήσουμε μάθημα και δεν μπορούμε να κάνουμε check-in στο διαμέρισμα που έχουμε νοικιάσει.

Τα Co-working Spaces τα αποφεύγουμε διότι είναι αρκετά πολύπλοκο για κάποιον που μετακινείται πολύ συχνά όπως εμείς. Δεν υπάρχουνε παντού, είναι δύσκολο να τα κλείσεις και συνήθως είναι ακριβά αφού χρεώνουν με την ώρα. Οπότε μέχρι να φτάσει εκεί, να βρεις χώρο να κάτσεις και να πληρώσεις θα έχει περάσει σημαντικός χρόνος. Στη δική μας περίπτωση τώρα, εδώ στο Μοντεβιδέο, για λίγες ώρες εργασίας σε Co-working Spaces θα μας στοίχιζε όσο πληρώνουμε για μια μέρα σε ένα διαμέρισμα για τη διαμονή μας και δε μας συμφέρει.

Ωστόσο, οι χώροι αυτοί είναι αρκετά εξυπηρετικοί για ανθρώπους που διαμένουν κάπου αρκετές εβδομάδες και θέλουν να έχουν ένα χώρο έξω από το διαμέρισμα τους για να εργαστούν.

Είναι τελικά ένας οικονομικός τρόπος ζωής στις μέρες μας δεδομένων των συνθηκών;

η λέξη "οικονομικός" είναι αρκετά σχετική, όλα έχουν σχέση με το πόσα χρήματα βγάζει κάποιος και πόσα ξοδεύει. Αν ο μισθός ενός ανθρώπου είναι παράδειγμα ένας μέσος μισθός της Ελλάδας δηλαδή λίγο πάνω από 1000 ευρώ το μήνα, τότε θα ήταν αρκετά δύσκολο έως αδύνατο να είναι ψηφιακός νομάς στη Βόρεια Ευρώπη εφόσον λειτουργεί νοικιάζοντας αίθρια αλλάζοντας διαμονή πληρώνοντας για τη διαμονή του. Αν όμως είναι από τις ηνωμένες πολιτείες Αμερικής ενδεχομένως να ήταν πολύ πιο εύκολο να το κάνει. Άρα η διαφορά μεταξύ του πόσα χρήματα βγάζει κάποιος και πόσα ξοδεύει είναι αυτό που καθιστούν τον τρόπο ζωής σε αυτόν οικονομικό ή ακριβό.

Στη δική μας περίπτωση, στη λατινική Αμερική μπορούμε αυτή τη στιγμή να μετακινούμαστε συνεχώς με 1.150 ευρώ το μήνα το άτομο. Πιο συγκεκριμένα με έναν μισθό από τη Βόρεια Ευρώπη είναι αρκετά οικονομικό λαμβάνοντας υπόψη ότι το ενοίκιο στην Βόρεια Ευρώπη βγαίνει 1000 - 2000 ευρώ το μήνα. Έτσι μπορεί κάποιος να σκεφτεί ότι, ανάλογα με τις δικές του ανάγκες θα μπορέσει να το κάνει πολύ οικονομικό. Γνωρίζουμε ανθρώπους οι οποίοι δραστηριοποιούνται στην Ασία που είναι πιο οικονομικά απ' ό,τι στη Λατινική Αμερική. Τα ενοίκια είναι χαμηλότερα, το κόστος ζωής εξίσου χαμηλό και έτσι μπορεί κάποιος να εξοικονομήσει περισσότερα χρήματα. Στη λατινική Αμερική θα είναι λίγο πιο ακριβά, στην Ευρώπη υπάρχουν μέρη που θα ήταν σχετικά οικονομικά αλλά τα περισσότερα είναι πολύ ακριβά.

Επομένως, όλα εξαρτώνται απ' το λεγόμενο "Geographic Arbitrage", δηλαδή κατά πόσο εκμεταλλευόμαστε τη διαφορά μεταξύ του μισθού που λαμβάνεται από μια χώρα και της χώρας όπου δραστηριοποιούμαστε, ώστε να έχουμε υψηλά έσοδα σε σχέση με τα έξοδα μας.

Για να καταλήξω, θεωρούμε λοιπόν ότι είναι "οικονομικός" τρόπος ζωής στις μέρες μας, τουλάχιστον σε σχέση με τα παλαιότερα χρόνια που δεν ήταν εφικτή η διαδικτυακή εργασία και οι άνθρωποι δεν μπορούσαν να κάνουν αυτό που κάνουμε εμείς τώρα.

Επιπλέον, ξέρουμε ότι υπάρχει η δυνατότητα να το κάνεις ακόμα και δωρεάν από τη στιγμή που μπορείς να πηγαίνει σε μέρη και ως αντάλλαγμα τη διαμονή σου να προσφέρεις εργασίας σε διάφορα hostel ή και φάρμες όπου μπορείς να εργαστείς και να σου παρέχουν διαμονή και κάποιον μικρό μισθό.

Τέλος, θεωρούμε ότι είναι κάτι πλήρως εφικτό για τους ανθρώπους οι οποίοι θα κάνουν τις απαραίτητες κινήσεις που θα τους επιτρέψουν να έχουν πρόσβαση σε αυτές τις ευκαιρίες τη σήμερον ημέρα που είναι ολοένα και περισσότερες .

Έχετε σκεφτεί το ενδεχόμενο να σταθεροποιηθείτε σε ένα μέρος ή μετά από κάποια χρόνια ίσως;

Αυτή τη στιγμή δεν σκεφτόμαστε να σταθεροποιηθούμε κάπου στο μέλλον, αυτό που έχουμε επεξεργαστεί ως σενάριο είναι να μειώσουμε τον ρυθμό μετακινήσεων μεταξύ χωρών και ενδεχομένως να σταθεροποιήσουμε κάποιες χώρες μέσα στο ετήσιο πρόγραμμα. Για παράδειγμα μπορεί να βρισκόμαστε στην Ελλάδα μεταξύ Ιουνίου και Αυγούστου και στη Βραζιλία μεταξύ Δεκεμβρίου και Φεβρουαρίου. Στη συνέχεια θα θέλαμε να υπάρχουν κάποιες συγκεκριμένες χώρες που θα επισκεπτόμαστε τους υπόλοιπους μήνες του χρόνου ή να υπάρχουνε διαστήματα που θα αφήνουμε ελεύθερα για να περιπλανηθούμε σε νέα μέρη. Ωστόσο, δεν επεξεργαζόμαστε ούτε αυτή τη στιγμή το σενάριο να μείνουμε σε μια χώρα μόνιμα. Φυσικά δεν είμαστε εναντίον αυτού απλώς είναι κάτι που με τα σημερινά δεδομένα δεν μας εκφράζει άλλα ενδεχομένως να αλλάξουν τα πράγματα στο μέλλον και να αποφασίσουμε να το κάνουμε. Βλέπουμε τον εαυτό μας στο μέλλον να συνεχίζει τη νομαδική ζωή για πάντα ή τουλάχιστον για όσο περισσότερο μας το επιτρέπουν οι συνθήκες.

Για μια κατοικία που θα μπορούσατε να μεταφέρετε όπου και αν πηγαίνετε ποιοι θα ήταν οι απαραίτητοι χώροι που θα θέλατε να υπάρχουν ή τι ανάγκες θα θέλατε να σας καλύπτει;

Για μία κατοικία που θα μπορούσαμε να μεταφέρουμε μαζί μας, θα θέλαμε να υπάρχει απαραίτητα χώρος εργασίας και πρόσβαση στο ίντερνετ. Επίσης θα χρειαζόμασταν υπνοδωμάτιο, κουζίνα, μπάνιο και χώρος αναψυχή-καθιστικό. Όσο αναφορά τον εξωτερικό χώρο νομίζω δεν μας είναι απαραίτητο από την άποψη ότι συνήθως όταν κυκλοφορεί κάποιος με ένα τροχόσπιτο μπορείς να δημιουργήσεις έναν εξωτερικό χώρο σταματώντας κάπου και ξαφνικά ο χώρος που βρίσκεται γύρω από το τροχόσπιτο γίνεται εξωτερικός χώρος του σπιτιού σου.

Βέβαια έχουμε χρησιμοποιήσει στο παρελθόν όχημα το οποίο έχει σκηνή από πάνω και τέντα η οποία ανοίγει και έτσι δημιουργείται ένα υπόστεγο και μια αυλή έξω απ' το χώρο που είναι αρκετά χρήσιμο και αρκετά ευχάριστο.

Εμείς προσωπικά βέβαια δεν είμαστε της άποψης ότι αυτή τη στιγμή θα μας εξυπηρετούσε ένα τροχόσπιτο δηλαδή ένα κινητό σπίτι. Αισθανόμαστε ότι ο χώρος πάντα θα είναι μικρότερος από αυτόν ενός διαμερίσματος και έχει πολλά άλλα μειονεκτήματα κατά την δική μας άποψη με βάση τις προτεραιότητες μας.

Βιβλιογραφία

Ελληνική βιβλιογραφία

Αντωνίου, Δ., Δημόπουλος, Γ., Κονταξάκης, Δ., Συμεωνίδου, Ι., & Τσινίκας, Ν. (2020). Ελαφριές κατασκευές: Βιομιμητικές, εφήμερες, ψηφιακές. University Studio Press.

Αρτινός, Α. (2014). Η ετεροτοπία της καλύβας. Σμίλη.

Εθνικό Μουσείο Σύγχρονης Τέχνης, (2002). Μεγάλος Αδελφός: Αρχιτεκτονική και Παρακολούθηση (Επιμ. Μέμος Φιλιππίδης). Αθήνα: Εθνικό Μουσείο Σύγχρονης Τέχνης.

Καλλινίκου, Ε. (2009). Μετασχηματισμοί του χώρου και βιώσιμη ανάπτυξη. Αθήνα: Εκδόσεις Παπαζήση.

Κωτσιόπουλος, Α. Μ. (2010). Η αρχιτεκτονική σε περίοδο κρίσης. Νεφέλη.

Κουκουβίνου, Μ. (2008). Πολιτισμική ταυτότητα και πολυπολιτισμικότητα: Θεωρητικές και πρακτικές προσεγγίσεις. Αθήνα: Εκδόσεις Καστανιώτη.

Κουμούτσου, Β. (2014). Η Κινητικότητα και οι Σύγχρονες Πόλεις. Αθήνα: Εκδόσεις Κριτική.

Λέφας, Π. (2008). Αρχιτεκτονική και κατοίκηση. Εκδόσεις Πλέθρον.

Ντανίνο, Α. (2001). Οι νέοι νομάδες: Πρωτοπόροι της αλλαγής - Κουλτούρες της εξέλιξης - Νέα επαγγέλματα. Οξύ.

Παπαδόπουλος, Ν. (2020, 15 Μαρτίου). Δυνητική πραγματικότητα: Η φιλοσοφία του πολιτισμού και του κυβερνοχώρου: Μια διεπιστημονική προσέγγιση. Εκδόσεις Πατάκη, Αθήνα.

Παπαρουνής, Μ. (Επιμ.). (2001). Τόποι Νομαδικής Κατοίκησης. Ελληνικό Ινστιτούτο Αρχιτεκτονικής.

Σταυρίδης, Σ. (2010). Μετέωροι χώροι της ετερότητας. Αλεξάνδρεια.

Τζιρτζιλάκη, Ε., Βυζοβίτη, Σ., Βιτάλη, Δ., Τσάμπαλλα, Σ., Παππά, Ν., Σκούρτης, Α., & Ζάλη, Π. (2018). Νομαδική Αρχιτεκτονική: Περπατώντας Σε Ευάλωτα Τοπία. Εκδόσεις Futura.

Χατζησάββα, Δ. (2023). Σύγχρονες Αρχιτεκτονικές Θεωρήσεις, σχέσεις φιλοσοφίας και αρχιτεκτονικής, University Studio Press.

Ξένη βιβλιογραφία

Abdullah, A. (2024). Urbanization and Its Influence on Public Health in Southeast Asia. *Journal of Developing Country Studies*, 8(2), 31-43. <https://doi.org/10.47604/jdcs.2675>

Afghanistan, C., Miakhel, M., Abdulrahimzai, A. A., Afghanistan, C., Habib, A., Afghanistan, C., Behsoodi, M. M., & Afghanistan, C. (2024). Urban Green Infrastructures and Its Impacts on the Urban Environment: A Review. *Journal of Environment, Climate, and Ecology*, 1(2), 9-15. <https://doi.org/10.69739/jece.v1i2.135>

Ágota-Aliz, B. (2021). Flexible Working Practices in the ICT Industry in Achieving Work-Life Balance. *Studia Universitatis Babes-Bolyai Sociologia*, 66(1), 29-50. <https://doi.org/10.2478/subbs-2021-0002>

Ahmed, S. (2020). Urban Resilience and Sustainable Development Trajectories (pp. 231-242). Routledge. <https://doi.org/10.4324/9781003038160-17>

- Alhakimi, A. M. (2024). Analytical Case Studies of Smart Cities in Urban Service Sectors (pp. 58-94). IGI Global. <https://doi.org/10.4018/979-8-3693-3609-0.ch003>
- Allen, M. D. (2005). Towards a Nomadic Theory of Architecture: Shelter, Dwelling, and Their Alternatives in the Architecture of Homelessness (Master's thesis). University of Washington.
- Almulhim, A. I., & Cobbinah, P. B. (2022). Urbanization-environment conundrum: an invitation to sustainable development in Saudi Arabian cities. *International Journal of Sustainable Development & World Ecology*, ahead-of-print(ahead-of-print), 359-373. <https://doi.org/10.1080/13504509.2022.2152199>
- Anderson, B. (1983). *Imagined communities: Reflections on the origin and spread of nationalism*. London: Verso.
- Anwar, M. R., & Sakti, L. D. (2024). Integrating Artificial Intelligence and Environmental Science for Sustainable Urban Planning. *IAIC Transactions on Sustainable Digital Innovation (ITSDI)*, 5(2), 179-191. <https://doi.org/10.34306/itsdi.v5i2.666>
- Ayesh, A. N. (2024). Enhancing Urban Living in Smart Cities Using the Internet of Things (IOT). *International Academic Journal of Science and Engineering*, 11(1), 237-246. <https://doi.org/10.9756/iajse/v11i1/iajse1127>
- Ballantyne, A. (2007). *Deleuze and Guattari for Architects*. Routledge.
- Banister, D., & Woodcock, J. (2013). Moving Toward Sustainable Urban Transport (pp. 135-160). Oxford University. <https://doi.org/10.1093/med/9780199974702.003.0007>
- Banks, S. (1995). *Multicultural Public Relations: A Social-Interpretive Approach*. SAGE Publications.
- Bauman, Z. (1998). *Globalization: The human consequences*. Columbia University Press.
- Bertino, G., Österreicher, D., & Fischer, T. (2020). Temporary urban environments - framework conditions and solutions for sustainable short-term pop-up living systems. *IOP Conference Series: Earth and Environmental Science*, 588(3), 032056. <https://doi.org/10.1088/1755-1315/588/3/032056>
- Bratton, B. H. (2016). *The Stack: On Software and Sovereignty*. MIT Press.
- Bhabha, H. K. (1994). *The Location of Culture*. London: Routledge.
- Buchanan, I., & Lambert, G. (2005). *Deleuze and Space*. Edinburgh University Press.
- Buxton, M., & Groenhart, L. (2012). Housing Supply: Urban Growth Boundaries. In *International Encyclopedia of Housing and Home* (pp. 664-667). Elsevier. <https://doi.org/10.1016/b978-0-08-047163-1.00277-0>
- Cattaneo, A., Adukia, A., Brown, D. L., Christiaensen, L., Evans, D. K., Haakenstad, A., Mcmenomy, T., Partridge, M., Vaz, S., & Weiss, D. J. (2022). Economic and social development along the urban-rural continuum: New opportunities to inform policy. *World Development*, 157, 105941. <https://doi.org/10.1016/j.worlddev.2022.105941>
- Celadyn, M. (2019). Interior Architectural Design for Adaptive Reuse in Application of Environmental Sustainability Principles. *Sustainability*, 11(14), 3820. <https://doi.org/10.3390/su11143820>
- Chevtava, E., & Denizci-Guillet, B. (2021). Digital nomads' lifestyles and coworkation. *Journal of Destination Marketing & Management*, 21, 100633. <https://doi.org/10.1016/j.jdmm.2021.100633>

Çınar Umdü, D., & Alakvuk, E. (2022). Sustainable Communities, Neighborhoods, Cities And Their Criteria. *The European Journal of Research and Development*, 2(2), 287-300. <https://doi.org/10.56038/ejrnd.v2i2.66>

Cole, J. (2019). Urbanization, living standards and sustainability. (pp. 81-86). CABI. <https://doi.org/10.1079/9781789241655.0081>

Daniels, T. (2001). What Does "Smart Growth Mean for Community Development? *Journal of the Community Development Society*, 32(1), 20-34. <https://doi.org/10.1080/15575330109489691>

Danjaji, A. S., & Ariffin, M. (2017). Green infrastructure policy for sustainable urban development. *International Journal of Environment and Sustainable Development*, 16(2), 112. <https://doi.org/10.1504/ijesd.2017.10004010>

Eraydın, Z. (2021). New Urban Landscapes and Urban Image. *Proceedings of the International Conference of Contemporary Affairs in Architecture and Urbanism-ICCAUA*, 4(1), 211-226. <https://doi.org/10.38027/iccaua2021154n4>

Feng, H., & Squires, V. R. (2019). Integration of Rural and Urban Society in China and Implications for Urbanization, Infrastructure, Land and Labor in the New Era. *South Asian Journal of Social Studies and Economics*, 1-13. <https://doi.org/10.9734/sajsse/2018/v2i329634>

Ferré-Bigorra, J., Casals, M., & Gangolells, M. (2022). The adoption of urban digital twins. *Cities*, 131, 103905. <https://doi.org/10.1016/j.cities.2022.103905>

Giddens, A. (1991). *Modernity and self-identity: Self and society in the late modern age*. Stanford, CA: Stanford University Press.

Gkontzis, A. F., Verykios, V. S., Feretzakis, G., & Kotsiantis, S. (2024). Enhancing Urban Resilience: Smart City Data Analyses, Forecasts, and Digital Twin Techniques at the Neighborhood Level. *Future Internet*, 16(2), 47. <https://doi.org/10.3390/fi16020047>

Graham, S., & Marvin, S. (2001). *Splintering urbanism: Networked infrastructures, technological mobilities and the urban condition*. Routledge.

Gusul, P. F., & Butnariu, A. R. (2021). Exploring the Relationship Between Smart City, Sustainable Development, and Innovation as a Model for Urban Economic Growth. *The Annals of the University of Oradea. Economic Sciences*, 30(30 (1)), 82-91. [https://doi.org/10.47535/1991auoes30\(1\)007](https://doi.org/10.47535/1991auoes30(1)007)

Harvey, D. (2007). Η κατάσταση της μετανεωτερικότητας - Διερεύνηση των απαρχών της πολιτισμικής μεταβολής. *Μεταίχμιο*.

Hanandini, D. (2024). Social Transformation in Modern Society: A Literature Review on the Role of Technology in Social Interaction. *Jurnal Ilmiah Ekotrans & Erudisi*, 4(1), 82-95. <https://doi.org/10.69989/j0m6cg84>

Jedwab, R., Christiaensen, L., & Gindelsky, M. (2015). Demography, urbanization and development: Rural push, urban pull and ... urban push? *Journal of Urban Economics*, 98(98), 6-16. <https://doi.org/10.1016/j.jue.2015.09.002>

Ju, J., Liu, L., & Feng, Y. (2018). Citizen-centered big data analysis-driven governance intelligence framework for smart cities. *Telecommunications Policy*, 42(10), 881-896. <https://doi.org/10.1016/j.telpol.2018.01.003>

Latour, B. (2019). Πού θα προσγειωθούμε; Δοκίμιο πολιτικού προσανατολισμού στο νέο κλιματικό καθεστώς (Α. Μουταφίδης, Μετ.). Εκδόσεις Πόλις. (Πρωτότυπο έργο δημοσιευμένο το 2017)

- Liu, X., Sun, Y., Li, H., & Wang, C. (2021). High-speed railway and urban productivity disparities. *Growth and Change*, 53(2), 680-701. <https://doi.org/10.1111/grow.12602>
- Majerska-Paľubicka, B. (2020). Architecture vs. Globalization. *IOP Conference Series: Materials Science and Engineering*, 960(2), 022078. <https://doi.org/10.1088/1757-899x/960/2/022078>
- Makhrova, A. G., Nefedova, T. G., & Pallot, J. (2016). The specifics and spatial structure of circular migration in Russia. *Eurasian Geography and Economics*, 57(6), 802-818. <https://doi.org/10.1080/15387216.2016.1274663>
- Mcneill, D. (2006). Globalization and the ethics of architectural design. *City*, 10(1), 49-58. <https://doi.org/10.1080/13604810600594639>
- McQuire, S. (2008). *The media city: Media, architecture and urban space*. SAGE Publications Ltd.
- Melnik, V. (2019). Urban identity of Amman (A Dialogue between Tradition and Modernity). *Journal of Engineering and Architecture*, 7(1). <https://doi.org/10.15640/jea.v7n1a8>
- Meng, J. (2020). How Does Urbanization Affect the Real Estate Demand? (pp. 597-608). Springer Singapore. https://doi.org/10.1007/978-981-15-5660-9_45
- Nasirdinova, A. (2022). Glocalizations of digital nomads. *Проект Байкал*, 71, 100-103. <https://doi.org/10.51461/projectbaikal.71.1947>
- Nong, S., & Chen, Z. (2020). Whither the roads lead to? Estimating association between urbanization and primary healthcare service use with Chinese prefecture-level data in 2014. *PLOS ONE*, 15(6), e0234081. <https://doi.org/10.1371/journal.pone.0234081>
- Ockman, J., & Frausto, S. (2005). *Architourism: Authentic, Escapist, Exotic, Spectacular*. Prestel.
- Österreicher, D., Fischer, T., Huber-Humer, M., Drusa, M., Kadela, M., Segalini, A., Krušínský, P., & Rybak, J. (2024). Temporary housing environments in urban areas - challenges and key findings for implementation. *MATEC Web of Conferences*, 396, 17003. <https://doi.org/10.1051/mateconf/202439617003>
- Romanelli, M. (2022). Towards Smart Inclusive Cities. *PuntOorg International Journal*, 7(2), 216-234. <https://doi.org/10.19245/25.05.pij.7.2.6>
- Rossi, Aldo. (1991). *Η αρχιτεκτονική της πόλης*. Επιμέλεια: Λ. Παπαδόπουλος, κ.ά., Μετάφραση: Β. Πετρίδου, University Studio Press.
- Rondinelli, D. A. (1986). Metropolitan growth and secondary cities development policy. *Habitat International*, 10(1/2), 263-271. [https://doi.org/10.1016/0197-3975\(86\)90029-9](https://doi.org/10.1016/0197-3975(86)90029-9)
- Satrianto, A., Ariusni, A., & Amar, S. (2018, January 1). Pull Factors Affecting The Jobseekers Decision to Do Urbanization. <https://doi.org/10.2991/piceeba-18.2018.23>
- Thomas Schroepfer T., (2016), *Dense + Green: Innovative Building Types for Sustainable Urban Architecture*
- Shamaee, S. H., Yousefi, H., & Zahedi, R. (2024). Assessing urban development indicators for environmental sustainability. *Discover Sustainability*, 5(1). <https://doi.org/10.1007/s43621-024-00563-1>
- Sheller, M., & Urry, J. (2006). *Mobile technologies of the city*. London: Routledge.
- Siebel, W., & J. Binde. (2003). *Αύριο οι πόλεις*. Επιμέλεια: Π. Λέφας, Πλέθρον, 2003.

Sukanya, R., & Tania, V. (2023). Urbanization and the Impact on Economic Development (pp. 369-408). IGI Global. <https://doi.org/10.4018/978-1-6684-9261-1.ch019>

Teyssot, G. (2013). A Topology of Everyday Constellations. The MIT Press.

Urban containment as smart growth (pp. 60-74). (2022). Edward Elgar. <https://doi.org/10.4337/9781789904697.00013>

Vera-Baquero, A., & Colomo-Palacios, R. (2018). Big-Data Analysis of Process Performance: A Case Study of Smart Cities (pp. 41-63). Springer Singapore. https://doi.org/10.1007/978-981-10-8476-8_3

Wilson, B. (2022). Metropolis: Η ιστορία των πόλεων, της μεγαλύτερης ανακάλυψης του ανθρώπου (Β. Ζεύκη, Μετάφρ.). Εκδόσεις Διόπτρα. (Πρωτότυπο έργο δημοσιευμένο το 2020)

Waseem, H. B., & Talpur, M. A. H. (2021). Impact Assessment of Urbanization on Urban Air Pollution in Smart Cities. Environmental Science & Technology, 55(9), 5767-5774. <https://doi.org/10.1021/acs.est.1c00757>

Yiğitcanlar, T., & Dizdaroğlu, D. (2015). Ecological approaches in planning for sustainable cities: A review of the literature. Global Journal of Environmental Science and Management, 1(2), 159-188. <https://doi.org/10.7508/gjesm.2015.02.008>

Zhang, J. (2002). Urbanization, population transition, and growth. Oxford Economic Papers, 54(1), 91-117. <https://doi.org/10.1093/oep/54.1.91>

Ερευνητικές μελέτες

Αθανασίου, Α. & Τσαγκαρέλη, Μ. Ε. (2019). Σύγχρονοι νομάδες και εφήμερη κατοίκηση: Μια τάση εποχής ή ένα φαινόμενο με διάρκεια? Ερευνητική εργασία. Αθήνα: Σχολή Αρχιτεκτόνων Μηχανικών, Ε.Μ.Π.

Ευρυδίκη-Χριστίνα Ραυτοπούλου, Φωτεινή Τσιρώνη (2018). Περιθωριοποιήσεις στη σύγχρονη πόλη: το δυναμικό φαινόμενο του αστέγου, Ερευνητική Εργασία, Σχολή Αρχιτεκτόνων Μηχανικών, Πολυτεχνείο Κρήτης, Χανιά.

Ιωάννα Καραδημητρίου, Ιουλία Λεβεντοπούλου (2017). Ιδιωτικές οριο-θετήσεις, από την αντίθεση στην τοπολογία, Ερευνητική Εργασία, Σχολή Αρχιτεκτόνων Μηχανικών, Πολυτεχνείο Κρήτης, Χανιά.

Τσεκουρά, Χ. (2020). Αστική Κατοίκηση σε Συντελεσμένο Μέλλοντα. Ερευνητική εργασία, Τμήμα Αρχιτεκτόνων Μηχανικών, Πανεπιστήμιο Πατρών.

Τσιμπούλου, Α. (2021). Μικροκατοικία: Η εξέλιξή της και η σύγχρονη μορφή της ως αρχιτεκτονικό και κοινωνικό φαινόμενο (Διπλωματική εργασία, Αριστοτέλειο Πανεπιστήμιο Θεσσαλονίκης, Πολυτεχνική Σχολή, Τμήμα Αρχιτεκτόνων Μηχανικών). Θεσσαλονίκη: Αριστοτέλειο Πανεπιστήμιο Θεσσαλονίκης.

Ching Tsai C., (2020), EGOS ON THE MOVE: AN EXPROPRIATIVE ANALYSIS OF MODERN NOMADS' NEEDS AND PLACES

Valdes D., (2023), Hybrid Housing: Reimagining Shared Urban Living

Ερευνητικές - Μεταπτυχιακές μελέτες

Διδακτορικές διατριβές

Abbas, Y. (2001). *E M B O D I M E N T: Mental and Physical Geographies of the Neo-Nomad* (Διατριβή, Massachusetts Institute of Technology).

Allen, M. (2005). *Towards a nomadic theory of architecture: Shelter, dwelling, and their alternatives in the architecture of homelessness* (Διδακτορική διατριβή). University of Washington.

Βλαχονάσιου, Ελένη. (2012). *Τεχνικές αναπαράστασης του χώρου και μορφογένεση στον 20ο αιώνα: Επιδράσεις των ψηφιακών εργαλείων σχεδιασμού στην αρχιτεκτονική*. Διδακτορική διατριβή, Αριστοτέλειο Πανεπιστήμιο Θεσσαλονίκης.

Χατζησάββα, Δ. (2009). *Η έννοια του τόπου στις αρχιτεκτονικές θεωρίες και πρακτικές: σχέσεις φιλοσοφίας και αρχιτεκτονικής στον 20ο αιώνα*. Διδακτορική διατριβή, Αριστοτέλειο Πανεπιστήμιο Θεσσαλονίκης.

Ουγγρίνης, Κ. (2005). *Transformations - Paradigms for Designing Transformable Spaces*. Διδακτορική διατριβή, Harvard Design School.

Άρθρα

Adebayo A. (2013). *Architecture: The quest for cultural identity*. Askar, R., Bragança, L., & Gervásio, H. (2021). *Adaptability of buildings: A critical review on the concept evolution*. Applied Sciences.

Askar R., Bragança L., & Gervásio H. (2021). *Adaptability of Buildings: A Critical Review on the Concept Evolution*.

Aya Mohamed Gaber , Mohamed Atef Abou Ashour, Yasmine Sabry Hegazi, Mohamed ALSayed Al-Ebrashy, (2023), *Egyptian Residence Architecture Identity Between Contemporary and Originality* Bakker, E., de Smet, L., & den Hollander, M. (2014). *Designing for the circular economy: The role of the built environment*. Journal of Urban Sustainability.

Buchanan, I., & Lambert, G. (2005). *Deleuze and Space*. Annals of the American Association of Geographers, 95(2), 246-262. <https://doi.org/10.1111/j.1467-8306.2005.00478.x>

Dinsmore D. (2020). *Tiny houses & Missing Middle Housing presentation*.

Fabrizi M. (2016). *Pao: Dwellings For the Tokyo Nomad Woman by Toyo Ito (1985 and 1989)*.

Gosling J., Sassi P., Naim M., Lark R. (2013). *Adaptable buildings: A systems approach*, Sustainable Cities and Society.

Hall, S., 1990. *Cultural identity and diaspora*. In J. Rutherford (ed.), *Identity: Community, Culture, Difference*. London: Lawrence & Wishart, pp. xx-xx.

MacArthur, E. (2013). *Towards the Circular Economy*. Ellen MacArthur Foundation.

Moropoulos, N. (2021, May 9). *Η αυτοματοποίηση της εργασίας και οι επιπτώσεις της*.

Smitheram, J., & Woodcock, I. (2009). *Knowing occupations: The euretics of very small houses*. Στο *Proceedings of the Occupation: Negotiations with Constructed Space Conference*, Victoria University of Wellington.

Smitheram J., Woodcock, I., (2009), *Knowing Occupations: the euretics of very small houses*.

Speck, L. (2006, Ιανουάριος 4). *Writing | Architecture, Globalization, and Local Cultural Identity*.

Staszewska S. (2019). *Urban and Rural Public Spaces: Development Issues and Qualitative Assessment*.

Κατάλογος Εικόνων

[εξώφυλλο]

<https://www.creativeboom.com/inspiration/ben-murphy/>

[σελ.2,3]

προσωπική συλλογή

[0-1]

αρχική φωτογραφία από solvia

[1-1]

<https://www.tumblr.com/phineasharper/115029340422/tuan-jie-hu-panorama-beijing-based-drawing>

[1-2]

<https://www.pexels.com/photo/vibrant-times-square-at-night-in-new-york-city-28539529/>

[1-3]

<https://www.pexels.com/photo/cars-on-street-in-downtown-in-tokyo-20343297/>

[1-4]

<https://dribbble.com/shots/7714710-Bright-Mediums-Project-Smart-town/attachments/433234?mode=media>

[1-5]

https://www.vecteezy.com/vector-art/20565065-digital-nomad-vector-illustration-freelance-work-cartoon-vector-illustration-in-flat-design-travel-and-work-remote-job-freelancers-lifestyle-working-abroad-with-laptop?utm_source=pinterest&utm_medium=social

[2-1]

προσωπική επιμέλεια

[2-2]

<https://www.domusweb.it/en/architecture/gallery/2022/04/12/5-forgotten-architectures-you-probably-dont-know.html>

[2-3]

<http://tweedekansen.blogspot.com/2014/02/collages-vingerafdruk-sheryl-sorg.html>

[2-4]

<https://www.closerandcloser.co/projects/adobe-editorial-illustrations-by-jiaqi-wang>

[2-5]

<https://www.theverge.com/2017/11/17/16658554/whats-in-your-bag-paul-miller>

[2-6]

<https://www.freepik.com/free-photos-vectors/covid-mask-png>

[2-7]

<https://www.conexus.sg/office-planning-guides>

[3-1]

προσωπική επιμέλεια

[3-2]

https://www.vectorstock.com/royalty-free-vector/tiny-house-mobile-home-on-wheels-vector-33550772?utm_source=Pinterest&utm_medium=VectorStock+Social+Share&utm_campaign=Vector+Social+Share&utm_content=Tiny+house+mobile+home+on+wheels & <https://es.pinterest.com/pin/29273466313890145/>

[3-2] - [3-6]

προσωπική επιμέλεια

[4-1]

<https://www.jeanprouve.com/en/fiche/1944-6>

[4-2,3,4]

<https://www.dezeen.com/2015/06/11/richard-rogers-updates-jean-prouve-6x6-demountable-house-design-miami-basel-2015-galerie-patrick-seguin/>

[4-5], [4-5,7,8,9]

<https://architizer.com/blog/practice/materials/wikihouse-the-open-source-diy-home/>

[4-10], [4-11,12,13]

<https://www.yankodesign.com/2021/12/07/this-vintage-camper-from-1985-is-making-a-comeback-with-accordion-extensions-that-triple-its-size/>

[4-14]

<https://neorama.wordpress.com/2007/02/28/maison-valise/>

[4-15], [4-16], [4-17,18,19,20]

<https://www.archdaily.com/1012111/ad-classics-mobius-house-unstudio>

[5-1],[5-2]

προσωπική επιμέλεια

[5-3]

<https://hahanomads.com/>

[σελ.98,99]

προσωπική λήψη



find me.



θα ήθελα αρχικά να πω ένα μεγάλο ευχαριστώ στην οικογένεια και τους φίλους μου για την αγάπη και την υποστήριξή τους καθώς και ένα ιδιαίτερο ευχαριστώ στον καθηγητή μου Κωστή - Αλέκτα Ουγγρίνη για την εμπιστοσύνη του κατά τη διάρκεια της εργασίας. Τέλος, θέλω να ευχαριστήσω θερμά την Μαριάνθη Λιάπη, για την συμβολή και υποστήριξη της.



Διερεύνηση ευέλικτων χωρικών συστημάτων
για Σύγχρονους Νομάδες

σοφία ξανθού

