



ΠΟΛΥΤΕΧΝΕΙΟ ΚΡΗΤΗΣ ΣΧΟΛΗ  
ΑΡΧΙΤΕΚΤΟΝΩΝ ΜΗΧΑΝΙΚΩΝ  
ΕΡΕΥΝΗΤΙΚΗ ΕΡΓΑΣΙΑ

Φοιτητές:  
Πεντάρης Ανδρέας  
Ιωάννου Μάρκος

Επιβλέπων καθηγητής:  
Σκουτέλης Νικόλαος



ΣΤΟΙΧΕΙΑ ΟΠΛΙΣΜΕΝΟΥ ΣΚΥΡΟΔΕΜΑΤΟΣ ΣΕ  
ΝΕΟΚΛΑΣΙΚΙΖΟΥΣΕΣ ΚΑΤΟΙΚΙΕΣ ΣΤΗΝ ΠΕΡΙΟΧΗ  
ΤΩΝ ΧΑΝΙΩΝ.

ΧΑΝΙΑ ΝΟΕΜΒΡΙΟΣ 2024

## **Περιεχόμενα:**

- **Εισαγωγή**
  - Θέμα
  - Σκοπός
  - Μέθοδος
- **Τα Χανιά στις αρχές του 20ου αι.**
  - Νεοκλασική Αρχιτεκτονική
- **Η τεχνολογία του Ο.Σ.**
- **-Χρήσεις και Τεχνολογία**
  - Ιστορική Αναδρομή
- **Στοιχεία Ο.Σ. σε νεοκλασικά των Χανίων**
  - Επιλεγμένα Παραδείγματα
- **Συμπεράσματα**
- **Βιβλιογραφία- Δικτυογραφία**

## Εισαγωγή

Η οικοδομική δραστηριότητα που αναπτύχθηκε στο Νομό Χανίων κατά τις αρχές του 20ου αι, καθορίστηκε από τις ραγδαίες πολιτικές εξελίξεις, την επέκταση της πόλης πέρα από τα τείχη, την περαιτέρω ανάπτυξη των οικισμών, καθώς και την ανάγκη για εκσυγχρονισμό και την προσδοκία για την ένωση με την Ελλάδα. Στα πλαίσια αυτής της επιδίωξης, επιτάθηκε η υιοθέτηση δυτικών προτύπων στην κατασκευή, η οποία συνεχίστηκε και μετά την επίτευξη του στόχου της ένωσης. Ως επακόλουθο, η αρχιτεκτονική που εφαρμόζεται ασπάζεται τον εκλεκτικισμό με κυρίαρχα τα νεοκλασικά στοιχεία. Παράλληλα, την περίοδο εκείνη εμφανίζεται ένα νέο επαναστατικό υλικό, το οπλισμένο σκυρόδεμα, το οποίο θα δώσει νέες δυνατότητες στην κατασκευή και θα χρησιμοποιηθεί εκτενώς, με πλήθος εφαρμογών σε αυτήν.

Σκοπός της εργασίας αυτής λοιπόν είναι η ανάλυση συγκεκριμένων κτιρίων των αρχών του 20ου αι στα Χανιά, τα οποία είναι νεοκλασικού τύπου αλλά φέρουν στοιχεία οπλισμένου σκυροδέματος, εστιάζοντας στις κατασκευαστικές τεχνικές, τις ιδιότητες του υλικού και την αρχιτεκτονική μορφολογία.

Η διερεύνηση αυτή πραγματοποιήθηκε τόσο μέσω βιβλιογραφικής έρευνας όσο και έρευνας πεδίου, για την εξαγωγή συμπερασμάτων και την αξιολόγηση των παραδειγμάτων που έχουν επιλεγεί.

### Τα Χανιά στις αρχές του 20ου αι.

Το 1898 η Κρήτη απέκτησε καθεστώς αυτονομίας από την Οθωμανική Αυτοκρατορία και η Κρητική Πολιτεία, με έδρα τα Χανιά, κλήθηκε να αντιμετωπίσει πλήθος ζητημάτων, τα οποία ως πρωταρχικό στόχο είχαν την ομαλή και απρόσκοπτη ένωση της Κρήτης με την Ελλάδα διασφαλίζοντας την υποδοχή της σε όλους τους τομείς, διοικητικούς, οικονομικούς και πολιτισμικούς. (Κωτσάκη 2014, 65). Στο πνεύμα αυτού του στόχου, πάρθηκε η απόφαση το ήδη υπάρχον κτιριακό απόθεμα να δεχτεί τις κατάλληλες μετατροπές (βλ.εικ. ) ώστε να αποπνέει ελληνικότητα και να εκφράζει την επιθυμία για ένωση (Γιαννικακη, Γρηγοριάδης, 2023, 10).

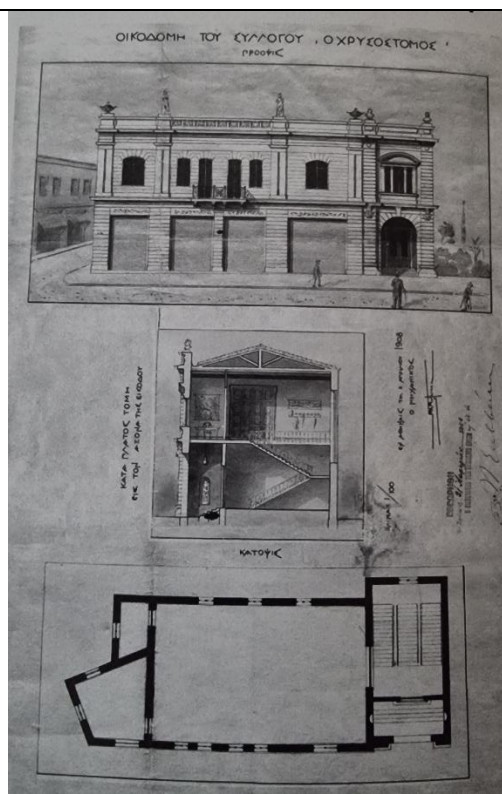
Ο εξελληνισμός αυτός βασίστηκε στη χρήση του νεοκλασικισμού. Ήδη από τα τελευταία χρόνια της τουρκικής κυριαρχίας είχε εμφανιστεί η τάση ακολούθησης των νεοκλασικών προτύπων της Ευρώπης για διπλωματικούς και εκσυγχρονιστικούς λόγους (Κωτσάκη 2014, 70). Παράλληλα, η τάση αυτή εντάθηκε από την ισχυρή παρουσία των μεγάλων δυνάμεων στο νησί την ίδια περίοδο αλλά και από την επιδίωξη της αστικής τάξης να προβάλει την οικονομική της άνεση μέσα από την προβολή ενός εξευρωπαϊσμένου τρόπου ζωής. Συνέπεια όλων των παραπάνω ήταν η παραγωγή κτιρίων εκλεκτικιστικού ύφους με πληθώρα νεοκλασικών στοιχείων.



Εικόνα 1: Γαλλικός Στρατώνας στη Σούδα, μετατροπή Οθωμανικού Κτιρίου

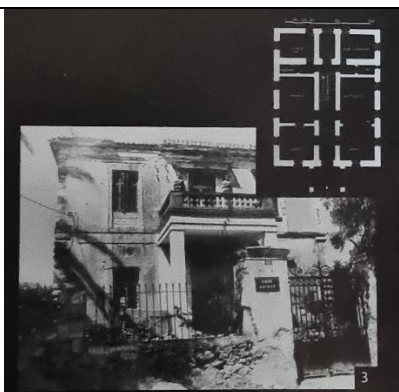


Εικόνα 3: Το Νοσοκομείο Χανίων που χτίστηκε επί Κρητικής Πολιτείας



Εικόνα 2: Κτίριο Φιλολογικού Συλλόγου Χανίων "Ο Χρυσόστομος", οδός Χάληδων, 1908

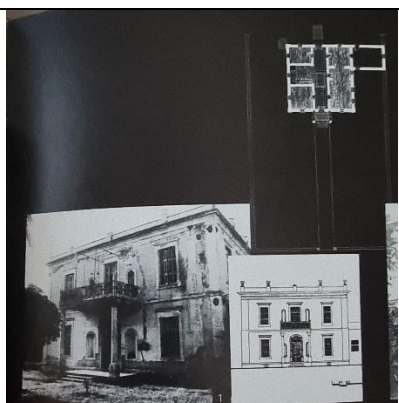
Δεν είναι τυχαίο πως στα Χανιά συναντώνται τα περισσότερα νεοκλασικά από όλους τους νομούς της Κρήτης<sup>1</sup> (βλ. εικ. ). Ήδη από την περίοδο της Κρητικής Πολιτείας έχαιραν ευνοϊκότερης αντιμετώπισης σε σχέση με το υπόλοιπο νησί, με εμφανή αντίκτυπο στην εικόνα της πόλης, (η οποία συνεχίστηκε και εξελίχτηκε και μετά την ένωση). Το προάστιο της Χαλέπας θα αποτελέσει μοναδικό οικιστικό φαινόμενο στο νησί, καθώς μόνο εκεί δημιουργείται οργανωμένη εκτός των τειχών επέκταση της πόλης, ενώ τα κτίσματα εκεί διαμορφώνονται στον τύπο της Ευρωπαϊκής βίλας. Παράλληλα, στα πλαίσια της προσπάθειας εξελληνισμού της εικόνας της πόλης, υπάρχει μια τάση απόρριψης τουρκικών μορφολογικών στοιχείων (όπως τα σαχισιά), (Κωτσάκη 2014, 74).



Εικόνα 4: Οικία Βαλέριου Καλούτση, Χαλέπα, 1900



Εικόνα 5: Οικία Μαρκαντωνάκη, Χαλέπα



Εικόνα 6: Οικία Θεμιστοκλή Μητσotάκη, Χαλέπα, 1882



Εικόνα 7: Οικία Μαρκαντωνάκη, οδός Τζανακάκη, 1912

Μετά την ένωση της Κρήτης με την Ελλάδα, «η Ελλάδα των πέντε θαλασσών και των δύο ηπείρων» σε συνδυασμό με τον αστικό εκσυγχρονισμό και το κράτος δικαίου αποτέλεσαν τους βασικούς άξονες πάνω στους οποίους κινήθηκε η πολιτική του Ελ. Βενιζέλου. Άρρηκτα συνδεδεμένη με τον εξευρωπαϊσμό, η προσπάθεια αυτή αποτελεί την πιο φιλόδοξη και δυναμική προσπάθεια καθολικού αστικού εκσυγχρονισμού της χώρας. Ειδικά η Κρήτη, ως πατρίδα του Βενιζέλου, έχει ιδιαίτερη αντιμετώπιση (Κωτσάκη 2014, 94).

Βασική προτεραιότητα θα αποτελέσει η ανάπτυξη της οικονομίας και τη αγοράς στο νησί, για την οποία μοχλό θα αποτελέσει η ενίσχυση των υποδομών, πράγμα που είχε ήδη ξεκινήσει

<sup>1</sup> [https://neoclassicalgreece.blogspot.com/2013/05/blog-post\\_27.html](https://neoclassicalgreece.blogspot.com/2013/05/blog-post_27.html)

από την εποχή της Κρητικής Πολιτείας, ενώ η ανερχόμενη αστική τάξη της Κρήτης θα αναλάβει πρωταγωνιστικό ρόλο στην προσπάθεια αυτή.

Η τάση για αστικό εκσυγχρονισμό και εξευρωπαϊσμό στο πεδίο της αρχιτεκτονικής εκφράζεται είτε συνεχίζοντας στα πρότυπα εκλεκτικιστικής προέλευσης, όπως στην εποχή της Κρητικής Πολιτείας, είτε με το μοντερνισμό ο οποίος τότε είχε αρχίσει να καθιερώνεται στην Ευρώπη. Στα παραπάνω συνέβαλε η χρήση του οπλισμένου σκυροδέματος (Γιαννικακη, Γρηγοριάδης, 2023, 11).

Θα προωθηθούν κτιριακές λειτουργίες κυρίως πολιτιστικές, αναψυχής, ή ακόμα και πολυλειτουργικά κτίρια ώριμης αστικής αντίληψης. Κατασκευάζονται κτίρια γοήτρου για τους επιχειρηματικούς τομείς, βιομηχανικά συγκροτήματα και ξενοδοχεία, καθώς πλέον και με την ανάδειξη του μινωικού πολιτισμού η Κρήτη αποτελεί πλέον τουριστικό προορισμό. Ακόμα και στη ναοδομία θα γίνει μεγάλη προσπάθεια εκσυγχρονισμού. Θα παρατηρηθούν μορφολογικά στοιχεία κεντροευρωπαϊκής προέλευσης και χρήση οπλισμένου σκυροδέματος. Όμως είναι σημαντικό να σημειωθεί πως την περίοδο εκείνη, η έντονη ανοικοδόμηση, σε συνδυασμό με την επιδίωξη του εκσυγχρονισμού αλλά και την άγνοια της έννοιας των νεοτέρων μνημείων, είχε ως αποτέλεσμα την καταστροφή πολλών αξιόλογων δειγμάτων αρχιτεκτονικής (Κωτσάκη 2014, 96).



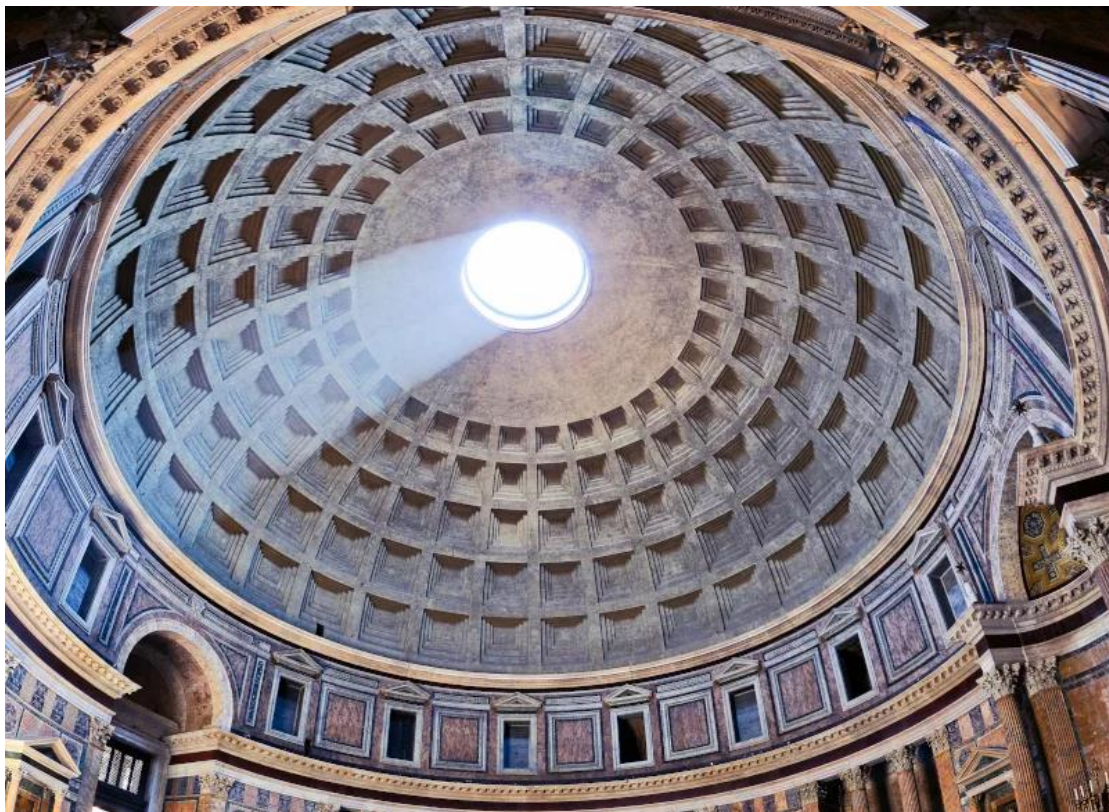
- Η τεχνολογία του Ο.Σ.
- -Χρήσεις και Τεχνολογία

#### -Ιστορική Αναδρομή

Το σκυρόδεμα είναι ένα υλικό με ιστορία αιώνων. Ήδη στην Ελλάδα των Μυκηναϊκών χρόνων<sup>2</sup> εντοπίζονται πατώματα από σκυρόδεμα στο Μυκηναϊκό ανάκτορο της Τίρυνθας (Schliemann, Dörpfeld, Adler, 1885, 190). Ασβεστοκονιάματα συναντώνται στην Κρήτη και την Κύπρο περί το 800 π.Χ. ενώ το σκυρόδεμα ήταν σε χρήση σε πολλές αρχαίες κατασκευές, π.χ. στη Μεσοποταμία, τη Συρία ή την Ιορδανία (Marusin, 1996, 56).

Αντίδραση ποζολάνης – Αιγύπτιοι και Ρωμαίοι (το βήμα )

Οι Ρωμαίοι χρησιμοποίησαν το σκυρόδεμα εκτενώς στις κατασκευές τους από το 300 π.Χ. έως το 476 μ.Χ. (The History of Concrete). Η χρήση του έπαιξε κομβικό ρόλο στην αρχιτεκτονική επανάσταση που συντελέστηκε τη Ρωμαϊκή εποχή, καθώς το υλικό αυτό απελευθέρωσε τη Ρωμαϊκή κατασκευή από τους περιορισμούς που της έθεταν η λιθοδομή και η οπτοπλινθοδομή. Το Κολοσσαίο στη Ρώμη έχει χτισμένο μεγάλο κομμάτι από σκυρόδεμα ενώ το Πάνθεον έχει τον μεγαλύτερο θόλο από μη οπλισμένο σκυρόδεμα στον κόσμο (Moore, 1999) (βλ. εικόνα).

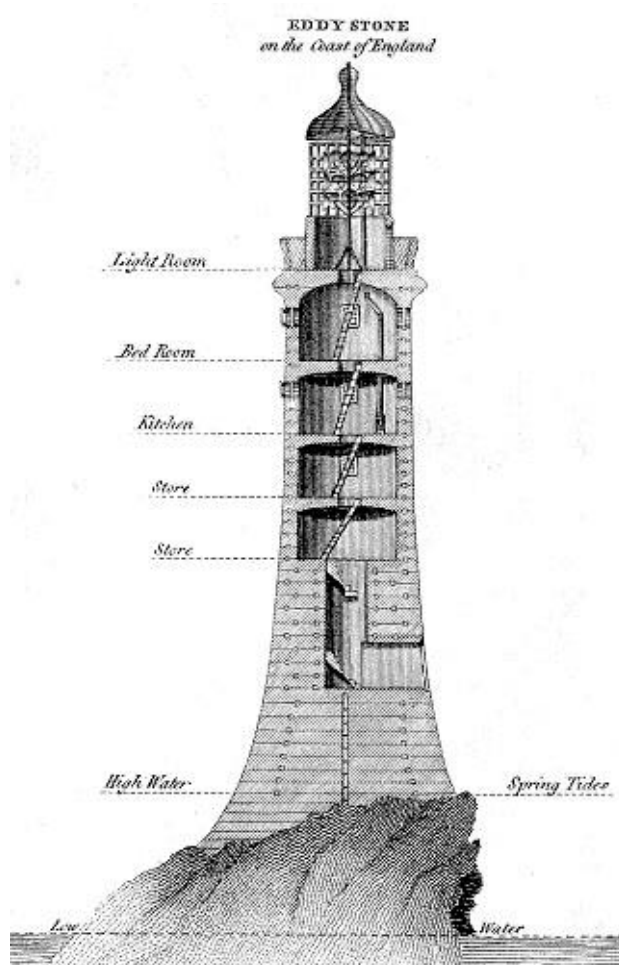


Εικόνα 8 Ο θόλος από σκυρόδεμα, Πάνθεον, Ρώμη (<https://www.iefimerida.gr/stories/pantheon-hrisimopoieitai-meta-apo-2000-hronia>)

<sup>2</sup> Και συγκεκριμένα γύρω στο 1400 με 1200 π.Χ.

Μετά την πτώση της Ρωμαϊκής Αυτοκρατορίας οι τεχνικές που χρησιμοποιούσαν οι Ρωμαίοι σε σχέση με το σκυρόδεμα εγκαταλείφθηκαν (γιαννικακη γρηγοριαδης 2021, 16).

Άρχισαν να επανεμφανίζονται περί τα τέλη του 18<sup>ου</sup> - αρχές του 19ου αι, όταν η βιομηχανική επανάσταση ενέτεινε την ανάγκη για μεγάλα κατασκευαστικά έργα όπως λιμενικά και σιδηροδρομικά με υψηλή ανθεκτικότητα σε υγρασία (βαταλη 20). Άλλωστε μέχρι τότε θεωρούσαν τον λαξευμένο λίθο το καταλληλότερο υλικό για την κατασκευή μνημειακών κτιρίων. Ίσως το μεγαλύτερο βήμα προόδου προς τη σύγχρονη χρήση του σκυροδέματος ήταν ο Φάρος Smeaton's Tower, που κατασκευάστηκε από τον Βρετανό μηχανικό John Smeaton στο Ντέβον της Αγγλίας, μεταξύ 1756 και 1759 (βλ. εικόνα). Αυτός ο φάρος πρωτοστάτησε στη χρήση του υδραυλικού ασβέστη στο σκυρόδεμα, χρησιμοποιώντας βότσαλα και τούβλο σε σκόνη ως αδρανές (Gromicko & Shepard, 2013).



Εικόνα 9: Τομή του φάρου Smeaton's Tower

([https://en.wikipedia.org/wiki/File:Smeaton%27s\\_Lighthouse00.jpg](https://en.wikipedia.org/wiki/File:Smeaton%27s_Lighthouse00.jpg))

Μια μέθοδος για την παραγωγή τσιμέντου Πόρτλαντ αναπτύχθηκε στην Αγγλία και κατοχυρώθηκε με δίπλωμα ευρεσιτεχνίας από τον Joseph Aspdin το 1824.[32] Το Aspdin επέλεξε το όνομα για την ομοιότητά του με την πέτρα Portland, η οποία εξορύσσονταν στο Isle of Portland στο Dorset της Αγγλίας. Ο γιος του Ουίλιαμ συνέχισε τις εξελίξεις στη δεκαετία του 1840, κερδίζοντας του την αναγνώριση για την ανάπτυξη του «σύγχρονου» τσιμέντου Πόρτλαντ.[33]

Η χρήση του σκυροδέματος στις αρχές του 19ου αιώνα, σηματοδοτείται με την εφεύρεση του τσιμέντου και τη συστηματοποίηση του σύγχρονου τρόπου παραγωγής του από τον Joseph



Aspdim μετά το 1824. Μια πολλή λεπτή σκόνη, που ονομάζεται εκβολάδα ή διεθνώς κλίνκερ, προκύπτει από την άλεση ενός μίγματος ψημένων στην κάμινο πετρωμάτων, την οποία ο ίδιος ονόμασε τσιμέντο Portland από την ομοιότητα των τεμαχίων του τσιμέντου με τα πετρώματα του ομώνυμου αγγλικού νησιού.<sup>21</sup>

Το τσιμέντο βρήκε άμεση εφαρμογή στην οικοδομή, αρχικά ως διακοσμητικό επίχρισμα, μετέπειτα ως υλικό για την προστασία των μεταλλικών δομικών στοιχείων (1844) και στη συνέχεια, ως ύλη για την παραγωγή ισχυρών κονιαμάτων.<sup>22</sup>

Αν και η Αγγλία υπήρξε πρωτοπόρος στη χρήση του τσιμέντου και εν γένει των υδραυλικών κονιαμάτων, οι χώρες οι οποίες εξέλιξαν και διεύρυναν τη χρήση του τσιμέντου και αντίστοιχα του οπλισμένου σκυροδέματος, ήταν η Γαλλία και η Γερμανία.<sup>23</sup> Στη Γαλλία, το 1840 ιδρύεται η πρώτη βιομηχανία παραγωγής τσιμέντου και το 1861 η πρώτη κατασκευαστική επιχείρηση που χρησιμοποιεί οπλισμένο σκυρόδεμα, από τον μηχανικό François Coignet. Στη Γερμανία, την ίδια περίοδο, ιδρύεται μια βιομηχανία παρασκευής ρωμαϊκής κονιάς και στη συνέχεια, όταν ο Joseph Monier (Εικόνα 8) (παρισινός κηπουρός που κατασκεύαζε γλάστρες κήπου και σκάφες από σκυρόδεμα ενισχυμένο με πλέγμα σιδήρου)<sup>24</sup> το 1867 κατοχύρωσε την ευρεσιτεχνία του οπλισμένου σκυροδέματος,<sup>25</sup> ιδρύεται κατασκευαστική εταιρεία, από τους μηχανικούς Schuster και Wayss. Παράλληλα, διατυπώνονται από τους Neumann και Koenen κανόνες εφαρμογής οπλισμένου σκυροδέματος, που αποτέλεσαν πρόδρομο των συστηματικών κανονισμών που διατυπώθηκαν το 1904.<sup>26</sup>

### **Οπλισμένο Σκυρόδεμα**

Η πρώτη κατασκευή από οπλισμένο με σίδηρο σκυρόδεμα χτίστηκε το 1853 από τον François Coignet, ένα τετραώροφο σπίτι στην οδό Charles Michels 72 στα προάστια του Παρισιού<sup>3</sup>. Οι περιγραφές του Coignet για το οπλισμένο σκυρόδεμα υποδηλώνουν ότι δεν το έκανε για να προσθέσει αντοχή στο σκυρόδεμα αλλά για να προστατεύσει τους τοίχους από την ανατροπή.

Το κτίριο Pirpen στο Μπρούκλιν αποτελεί απόδειξη της τεχνικής του. Το 1854, ο Άγγλος οικοδόμος William B. Wilkinson ενίσχυσε τη τσιμεντένια στέγη και τα πατώματα στο διώροφο σπίτι που κατασκεύαζε. Η τοποθέτηση του οπλισμού του έδειξε ότι, σε αντίθεση με τους προκατόχους του, είχε γνώση των τάσεων εφελκυσμού.<sup>[6][7][8]</sup>

Ο Joseph Monier, Γάλλος κηπουρός του 19ου αιώνα, ήταν πρωτοπόρος στην ανάπτυξη δομικού, προκατασκευασμένου και οπλισμένου σκυροδέματος, καθώς δεν ήταν ικανοποιημένος με τα υπάρχοντα υλικά που διατίθενται για την κατασκευή ανθεκτικών γλάστρων.<sup>[9]</sup> Του χορηγήθηκε δίπλωμα ευρεσιτεχνίας για την ενίσχυση γλαστρών από σκυρόδεμα με ανάμειξη συρματινίου πλέγματος και κελύφους κονιάματος. Το 1877, χορηγήθηκε στον Monier ένα άλλο δίπλωμα ευρεσιτεχνίας για μια πιο προηγμένη τεχνική ενίσχυσης υποστυλωμάτων και δοκών από σκυρόδεμα, χρησιμοποιώντας σιδερένιες ράβδους τοποθετημένες σε σχέδιο πλέγματος. Αν και ο Monier γνώριζε αναμφίβολα ότι το οπλισμένο σκυρόδεμα θα βελτίωνε την εσωτερική του συνοχή, δεν είναι σαφές αν ήξερε καν πόσο βελτιώθηκε η αντοχή σε εφελκυσμό του σκυροδέματος από τον οπλισμό.<sup>[10]</sup>

Πριν από τη δεκαετία του 1870, η χρήση της κατασκευής από σκυρόδεμα, αν και χρονολογείται από τη Ρωμαϊκή Αυτοκρατορία και είχε επανεισαχθεί στις αρχές του 19ου αιώνα, δεν ήταν ακόμη μια αποδεδειγμένη επιστημονική τεχνολογία. Ο Thaddeus Hyatt, δημοσίευσε μια έκθεση με τίτλο An Account of Some Experiments with Portland-Cement-Concrete Combined with Iron σαν Οικοδομικό Υλικό, με Αναφορά στην Οικονομία του

---

<sup>3</sup> [\*"Building construction: The invention of reinforced concrete". Encyclopedia Britannica. Archived from the original on September 28, 2018.\*](#)

Μετάλλου στις Κατασκευές και για την Ασφάλεια κατά της Πυρκαγιάς στην Κατασκευή Στέγες, Δάπεδα και Επιφάνειες Πεζοπορίας , στο οποίο ανέφερε τα πειράματά του σχετικά με τη συμπεριφορά του οπλισμένου σκυροδέματος. Το έργο του έπαιξε σημαντικό ρόλο στην εξέλιξη της κατασκευής από σκυρόδεμα ως αποδεδειγμένη και μελετημένη επιστήμη. Χωρίς το έργο του Hyatt, θα μπορούσαν να είχαν εξαρτηθεί πιο επικίνδυνες μέθοδοι δοκιμής και λάθους για την πρόοδο της τεχνολογίας.[5][11]

Ο Ernest L. Ransome, ένας αγγλικής καταγωγής μηχανικός, ήταν πρώτος καινοτόμος τεχνικών οπλισμένου σκυροδέματος στα τέλη του 19ου αιώνα. Χρησιμοποιώντας τη γνώση του οπλισμένου σκυροδέματος που αναπτύχθηκε τα προηγούμενα 50 χρόνια, ο Ransome βελτίωσε σχεδόν όλα τα στυλ και τις τεχνικές των προηγούμενων εφευρετών του οπλισμένου σκυροδέματος. Η βασική καινοτομία του Ransome ήταν να στρίψει τη χαλύβδινη ράβδο οπλισμού, βελτιώνοντας έτσι τη σύνδεσή της με το σκυρόδεμα.[12] Αποκτώντας αυξανόμενη φήμη από τα κτίρια του από σκυρόδεμα, ο Ράνσομ μπόρεσε να κατασκευάσει δύο από τις πρώτες γέφυρες από οπλισμένο σκυρόδεμα στη Βόρεια Αμερική.[13] Μία από τις γέφυρες του εξακολουθεί να βρίσκεται στο Shelter Island στο New Yorks East End. Ένα από τα πρώτα κτίρια από σκυρόδεμα που κατασκευάστηκαν στις Ηνωμένες Πολιτείες ήταν ένα ιδιωτικό σπίτι που σχεδιάστηκε από τον William Ward, που ολοκληρώθηκε το 1876. Το σπίτι ήταν ιδιαίτερα σχεδιασμένο για να είναι πυρίμαχο.

Ο G. A. Wayss ήταν Γερμανός πολιτικός μηχανικός και πρωτοπόρος στην κατασκευή σκυροδέματος από σίδηρο και χάλυβα. Το 1879, ο Wayss αγόρασε τα γερμανικά δικαιώματα για τις πατέντες του Monier και, το 1884, η εταιρεία του, Wayss & Freytag, έκανε την πρώτη εμπορική χρήση οπλισμένου σκυροδέματος. Μέχρι τη δεκαετία του 1890, ο Wayss και η εταιρεία του συνέβαλαν σημαντικά στην πρόοδο του συστήματος ενίσχυσης του Monier, καθιερώνοντάς το ως μια καλά ανεπτυγμένη επιστημονική τεχνολογία.[10]

Ένας από τους πρώτους ουρανοξύστες που κατασκευάστηκαν με οπλισμένο σκυρόδεμα ήταν το 16όροφο κτίριο Ingalls στο Σινσινάτι, που κατασκευάστηκε το 1904.[8]

Το πρώτο κτίριο από οπλισμένο σκυρόδεμα στη Νότια Καλιφόρνια ήταν το Παράρτημα Laughlin στο κέντρο του Λος Άντζελες, που κατασκευάστηκε το 1905.[14][15] Το 1906, φέρεται να εκδόθηκαν 16 οικοδομικές άδειες για κτίρια από οπλισμένο σκυρόδεμα στην πόλη του Λος Άντζελες, συμπεριλαμβανομένου του Temple Auditorium και του 8όρουφου ξενοδοχείου Hayward.[16][17]

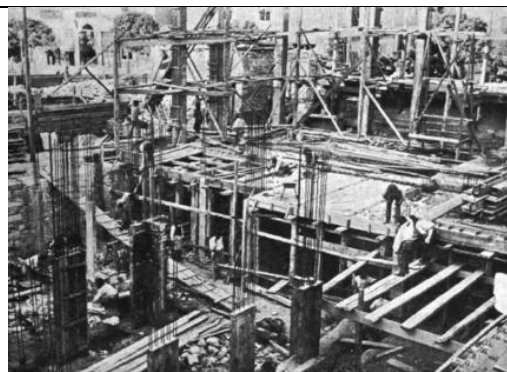
## Ο.Σ. στην Ελλάδα

Στην Ελλάδα τα πρώτα έργα από οπλισμένο σκυρόδεμα ήταν δύο γέφυρες που ήρθαν να αντικαταστήσουν δύο παλαιές ξύλινες γέφυρες του Κηφισού, το 1901 (Βατάλη 2019, 83). Κατά κύριο λόγο το οπλισμένο σκυρόδεμα στην αρχή βρήκε εφαρμογή σε τεχνικά έργα<sup>4</sup>.

Όσον αφορά στα πρώτα αστικά κτίρια στην Ελλάδα τα οποία κατασκευάστηκαν με χρήση οπλισμένου σκυροδέματος, οι όψεις τους είναι νεοκλασικές κι έτσι δεν γίνεται αντιληπτό το υλικό. Η οικία Αφεντούλη, που χτίστηκε το 1906 στην οδό Σταδίου στην Αθήνα, αποτελεί το πρώτο κτίριο από οπλισμένο σκυρόδεμα (βλ. εικ.). Ο αρχικός σχεδιασμός του κτιρίου αυτού, του οποίου η στατική μελέτη πραγματοποιήθηκε από το γραφείο Hennebique προέβλεπε ένα μεικτό οικοδομικό σύστημα, το οποίο αντικαταστάθηκε από έναν μονολιθικό σκελετό οπλισμένου σκυροδέματος με πληρώσεις από τούβλα, διατηρώντας, όμως, ακέραιες τις υπάρχουσες όψεις (Βατάλη 2019, 84).



Εικόνα 10: Οικία Αφεντούλη, στη γωνία της οδού Σταδίου με την πλατεία Κολοκοτρώνη. Στη θέση της κτίστηκε το σημερινό Athenee Palace (www.insidestory.gr)



Εικόνα 11: Εικόνα από την κατασκευή της Οικίας Αφεντούλη. Μηχανικός Ηλίας Αγγελόπουλος (www.insidestory.gr)

Τα κτίρια από οπλισμένο σκυρόδεμα που ακολούθησαν μέχρι το 1912 ήταν, σε αντίθεση με την οικία Αφεντούλη, σύμμεικτες κατασκευές, δηλαδή λιθοδομές, οι οποίες έφεραν πλακοδοκούς. Το πρώτο έργο εξ ολοκλήρου από οπλισμένο σκυρόδεμα ήταν ένα τριώροφο στην οδό Κάνιγγος και αργότερα ο κινηματογράφος «Έσπερος» στη Σταδίου το 1916 (βλ. εικ.). Ακολουθούν το ξενοδοχείο «Ίλιον Παλλάς» στη συμβολή της οδού Σταδίου και Κολοκοτρώνη (βλ. εικ.) και το επτάώροφο κτίριο Γιάνναρου (1917) στη συμβολή των οδών Όθωνος και Φιλελλήνων (βλ. εικ.) (Φιλιππίδης 1984, 148).

Στο Ηράκλειο Κρήτης κατασκευάζεται περί τα μέσα της δεκαετίας του 1920 από την Εμπορική Εταιρεία Φυτάκη-Κασσαπάκη το Μέγαρο Φυτάκη (βλ.εικ.), το οποίο και θεμελιώνεται πάνω στα ενετικά τείχη (Βασιλάκης 1996).

<sup>4</sup> Αυτά αφορούσαν σε λιμενικές εγκαταστάσεις, όπως ο υδατόπυργος στην Πάτρα, τις γέφυρες στον Κηφισό που προαναφέρθηκαν, καθώς και ένα στέγαστρο στην Υπάτη, τα οποία σύμφωνα με δημοσίευμα του 1907 είχαν σχεδιαστεί από τον πολιτικό μηχανικό Ηλία Αγγελόπουλο (γιαννικακή και γρηγοριαδής 2021, 20) .



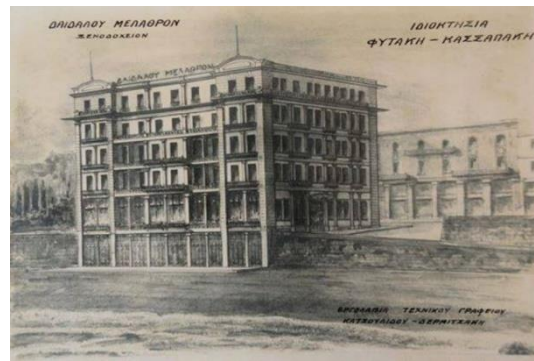
Εικόνα 12: Σινεμά Έσπερος  
www.paliasinema.wordpress.com



Εικόνα 13: Ξενοδοχείο «Ίλιον Παλλάς»  
www.anexitilo.net



Εικόνα 14: Κτίριο Γιάνναρου [www.npress.gr](http://www.npress.gr)



Εικόνα 15: Το Μέγαρο Φυτάκη

Η ίδρυση της βιομηχανίας παραγωγής τσιμέντου «Τιτάν» το 1902 σε συνδυασμό με την αφθονία ασβεστολιθικών και αργιλικών πετρωμάτων σε όλη την επικράτεια της Ελλάδας έπαιξαν ουσιαστικό ρόλο στην ταχεία διάδοση της χρήσης του οπλισμένου σκυροδέματος. Παράλληλα, υπήρχε ισχυρή παρουσία άρτια τεχνικά καταρτισμένων μηχανικών, όπως ο Αγγελόπουλος, αλλά και συνεχής ενημέρωση και εκπαίδευση για τις νέες τεχνολογίες στην κατασκευή<sup>5</sup> (Γιαννικάκη και Γρηγοριάδης 2021, 20).

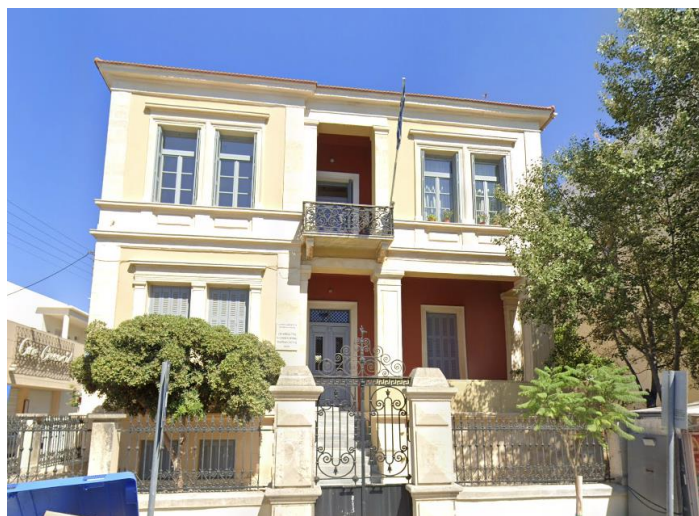
<sup>5</sup> Για παράδειγμα το περιοδικό "Αρχιμήδης", που τροφοδότησε με χρήσιμες πληροφορίες τους μηχανικούς της εποχής



## Οπλισμένο Σκυρόδεμα και κλασικισμός

Παρόλο που η χρήση του οπλισμένου σκυροδέματος στον ελληνικό χώρο έχει καταγραφεί ως άμεσα συνδεδεμένη με την ανάδυση του μοντερνισμού, όπως είδαμε και παραπάνω έχουν καταγραφεί σημαντικά παραδείγματα κτιρίων στα οποία χρησιμοποιείται το υλικό αυτό και τα οποία έχουν κλασικιστικό ή εκλεκτικιστικό χαρακτήρα. Ειδικά κατά την περίοδο του Μεσοπολέμου συναντώνται χαρακτηριστικά ενός όψιμου κλασικισμού σε συνδυασμό με τη χρήση του οπλισμένου σκυροδέματος (Θεοδωρίδου-Σωτηρίου 2021, 1). Το ύφος των κτιρίων αυτών θα ονομαστεί «μοντέρνος κλασικισμός» (Θεοδωρίδου Σωτηρίου 2021, 2) από ορισμένους μελετητές ενώ από άλλους «όψιμος ή εξασθενημένος ή απογυμνωμένος κλασικισμός» (stripped classicism) ή και «αντιδραστικός μοντερνισμός» (reactionary modernism) (Herf, 1985). Ο συνδυασμός αυτός της χρήσης της νέας τεχνολογίας παράλληλα με την αναβίωση κλασικών προτύπων είχε χαρακτήρα αντικατάστασης και περιόριζε τυχόν επιπτώσεις στην αρχιτεκτονική μορφολογία. Βέβαια η αντίθεση που εμφανιζόταν στη συνέχιση της χρησιμοποίησης των στοιχείων του κλασικισμού όπως κολώνες και αετώματα ενώ χρησιμοποιούνταν νέες τεχνολογίες, δηλαδή η αντίθεση μεταξύ δομής και μορφής δέχτηκε και έντονη κριτική<sup>6</sup> (Θεοδωρίδου-Σωτηρίου 2021, 2).

Συγκεκριμένα στην πόλη των Χανίων, κατά την περίοδο του Μεσοπολέμου, κατασκευάζεται πληθώρα δημόσιων και ιδιωτικών έργων με εφαρμογή της τεχνολογίας του οπλισμένου σκυροδέματος. Ορισμένα από αυτά τα κτίρια ακολουθούν τις επιταγές του μοντέρνου κινήματος και κινούνται σε απλές γραμμές, ενώ άλλα ακολουθούν εκλεκτικιστικά πρότυπα με νεοκλασικά στοιχεία (βλ. εικ.).



Εικόνα 16: Διεύθυνση Δημόσιας Υγείας & Κοινωνικής Μέριμνας ΠΕ Χανίων

---

<sup>6</sup> Παρατίθεται σχόλιο του Ηλία Ηλιού για το κεντρικό κτίριο της Τράπεζας της Ελλάδας (1937):

«Μα το να θέλουμε να σουλουπώσουμε όπως όπως την από σίδηρο και τσιμέντο μοντέρνα οικοδομή στους παλιούς τύπους [...] είτε προσθέτοντας αρχαϊκές κολώνες είτε βάζοντας υποστηρίγματα στα μπαλκόνια, είτε δημιουργώντας πολλαπλά στενά παράθυρα, είτε οργώνοντας τη συνεχή επιφάνεια του τσιμέντου με απομιμήσεις αγκωναριών [...] δε θα μας δώσει ποτέ, με κανένα τρόπο έργα τέχνης αρχιτεκτονικά. Κοιτάχτε το καινούριο κτίριο της Τραπεζής της Ελλάδος. Όλη η νέα τεχνική χρησιμοποιήθηκε. Εκατομμύρια οκάδες σίδηρο, εκατομμύρια οκάδες τσιμέντο. Κι ύστερα η προσπάθεια να στριμωχθούν όλα σ' ένα κτίριο μορφής δήθεν κλασικής, ή δήθεν νεοκλασικής»



## Η Νεοκλασική Αρχιτεκτονική στην Ελλάδα

Με τον όρο «Νεοκλασικισμός» χαρακτηρίζεται ένα ευρύτερο ρεύμα της τέχνης που επικράτησε από τα μέσα του 18ου αι έως τις πρώτες δεκαετίες του 19ου αιώνα και εξέφρασε τον θεωρητικό προβληματισμό της εποχής, την επαναστατική ορμή και τα υψηλά οράματα της κοινωνίας (Πετρίδου Ζιρώ 2015, 87). Η αναζήτηση μιας ηθικής και πολιτικής αναγέννησης με βάση το μέτρο και τον κανόνα, σύμφωνα με τα πρότυπα της κλασικής αρχαιότητας εντάθηκε χάρη στη μεγάλη ανάπτυξη που γνώρισε την εποχή εκείνη η επιστήμη της αρχαιολογίας.

Η αισθητική και η θεωρία του ωραίου αποτέλεσε κυρίαρχο φιλοσοφικό ζήτημα που απασχόλησε την εποχή εκείνη και έπαιξε καθοριστικό ρόλο στη διαμόρφωση και του αρχιτεκτονικού στυλ που είναι γνωστό ως νεοκλασική αρχιτεκτονική. Η επιμονή στην αναζήτηση των καλλιτεχνικών προτύπων μέσα από την αναφορά στην αρχαιότητα, αλλά και η απλοποίηση της μορφής σε συνδυασμό με την απόδοση μεγάλης σημασίας στη λειτουργικότητα, αποτέλεσαν τους κύριους άξονες γύρω από τους οποίους αναπτύχθηκε και διαμορφώθηκε το ρεύμα αυτό, κατά τον πρώτο μισό του 18ου αιώνα, στις χώρες της κεντρικής Ευρώπης (Πετρίδου Ζιρώ 2015, 88). Η ευρωπαϊκή αρχιτεκτονική της περιόδου 1750-1800 διαμορφώνεται και βασίζεται πάνω στη μίμηση των στοιχείων του ελληνικού κλασικού ναού, η οποία επεκτείνεται στη γενική μίμηση της φύσης και του ιδεώδους, με σκοπό την επίτευξη της απόλυτης ομορφιάς και του μέτρου (βλ. εικ.).



Εικόνα 17: Μικρό Τριανόν, Βερσαλλίες Γαλλία 1764  
<https://www.architecturaldigest.com/story/petit-trianon-palace-versailles>



Εικόνα 18: Αψίδα του Θριάμβου του Καρουζέλ, Παρίσι, 1806  
<https://www.expedia.co.kr/en/Arc-De-Triomphe-Du-Carrousel-Paris-City-Center.d553248621532506350.Vacation-Attraction>

Με τη σύσταση του Νέου Ελληνικού Κράτους, η νεοκλασική αρχιτεκτονική, που είναι γέννημα της κεντρικής Ευρώπης, ήρθε στην Ελλάδα χαίροντας γενικευμένης αποδοχής και θεώρησης ως κάτι γνήσια Ελληνικό, ως έκφραση, επανερμηνεία και αναβίωση της αρχαίας ελληνικής αρχιτεκτονικής<sup>7</sup>. Οι Βαυαροί βασιλείς επιλέγουν το νεοκλασικισμό

ως επίσημη μορφολογική έκφραση. Η βυζαντινή παράδοση και η λαϊκή – παραδοσιακή αρχιτεκτονική δεν κρίνονται άξιες να εκφράσουν το ύφος του νέου κράτους, κι έτσι υιοθετούνται τα πρότυπα του γερμανικού κυρίως κλασικισμού. Σε μια εποχή που η ανάγκη υπερτονισμού και ενίσχυσης της εθνικής ταυτότητας και του αιτήματος για ενιαίο εθνικό κράτος, η πεποίθηση ότι ο νεοκλασικισμός σχετιζόταν με την επιστροφή στο παρελθόν και παράλληλα προωθούσε την ιδεολογία της πολιτισμικής συνέχειας συνέβαλε στη γρήγορη εξάπλωσή του σε όλη την Ελλάδα κατά τον 19ο αιώνα<sup>8</sup> (βλ. εικ.), αλλά και στην υιοθέτησή του ως επίσημη μορφολογική επιλογή και από τις ελληνικές κοινότητες πέραν των συνόρων.



Εικόνα 19: Νεοκλασική διώροφη κατοικία με καταστήματα στην οδό Αιόλου, Αθήνα 1862-1900  
[https://archaeologia.eie.gr/archaeologia/gr/arxeio\\_more.aspx?id=65](https://archaeologia.eie.gr/archaeologia/gr/arxeio_more.aspx?id=65)



Εικόνα 20: Νεοκλασικό στον Αστακό  
<https://maheras.wordpress.com/2011/10/31/%CF%86%CF%89%CF%84%CE%BF%CE%B3%CF%81%CE%B1%CF%86%CE%AF%CE%B6%CE%BF%CE%BD%CF%84%CE%B1%CF%82-%CF%84%CE%BF%CE%BD-%CE%B1%CF%83%CF%84%CE%B1%CE%BA%CF%8C/>



Εικόνα 21: Νεοκλασικό στη Σύρο  
<https://www.lifo.gr/now/greece/ta-neoklasika-tis-syroy-ekpempoy-n-sos>

<https://www.lifo.gr/now/greece/ta-neoklasika-tis-syroy-ekpempoy-n-sos>

Αναφέρεται από τον Δ. Φιλίππιδη στη Νεοελληνική αρχιτεκτονική, Αθήνα: Μέλισσα, 1984, σ. 70.

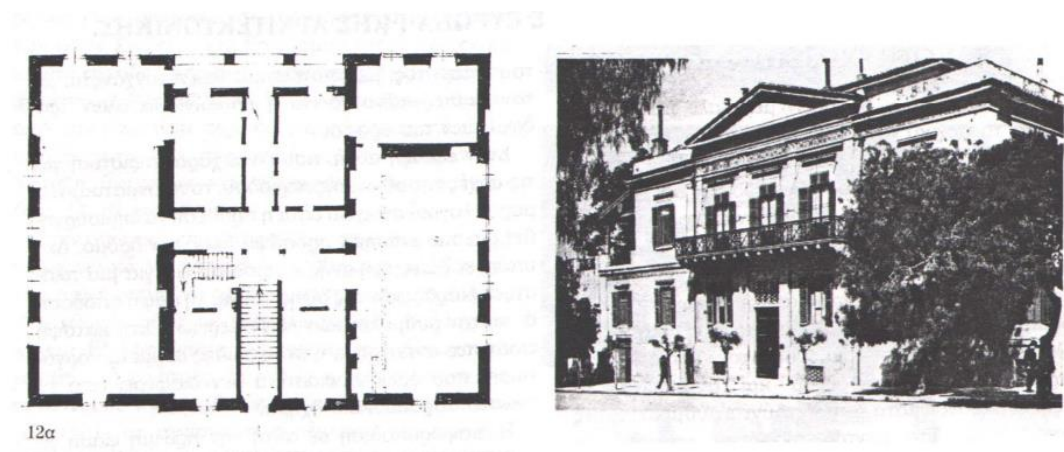
<sup>8</sup> Όπως χαρακτηριστικά δήλωνε εκείνη την εποχή ο Λύσανδρος Καυταντζόγλου, αναφερόμενος στον νεοκλασικισμό: «Διά τούτο και η Ελλάς, παραλαμβάνουσα τον προγονικόν αυτής πολιτισμόν ούτω μετημφιεσμένον, οφείλη να απεκδύση αυτόν του ξενικού και αλλοτρίου περιβλήματος και να παραδεχθή αυτόν κατά τον φυσικόν αυτού ιματισμόν, οικείον και πρέποντα εις τα ήθη και τα έθιμα τα ελληνικά».

## Χαρακτηριστικά Νεοκλασικής Αρχιτεκτονικής

Ο νεοκλασικισμός αντιπροσωπεύει την λόγια αρχιτεκτονική, την αρχιτεκτονική από αρχιτέκτονες και συνοδεύεται από νεωτεριστικά στοιχεία σχετικά με:

- - την τυπολογία και την λειτουργική οργάνωση
- - την μορφολογία
- - τον τρόπο κατασκευής
- Ορθολογισμός στη σύνθεση, στη λειτουργική και μορφολογική διάρθρωση των κτιρίων

Η αθηναϊκή νεοκλασική αρχιτεκτονική αναφέρεται κυρίως σε δημόσια κτίρια και αστικά μέγαλα που χτίστηκαν περί τα μέσα 19ου αι. Χαρακτηρίζεται από τριμερή κάτοψη, η οποία αναλύεται σε μια συμμετρική διάταξη με κεντρικό προθάλαμο και παράταξη χώρων εκατέρωθεν, και τριμερή οργάνωση της όψης σε αντιστοιχία με την κάτοψη. Το κεντρικό κλιμακοστάσιο έχει κεντροβαρική θέση και χαρακτηρίζεται από μνημειακότητα.



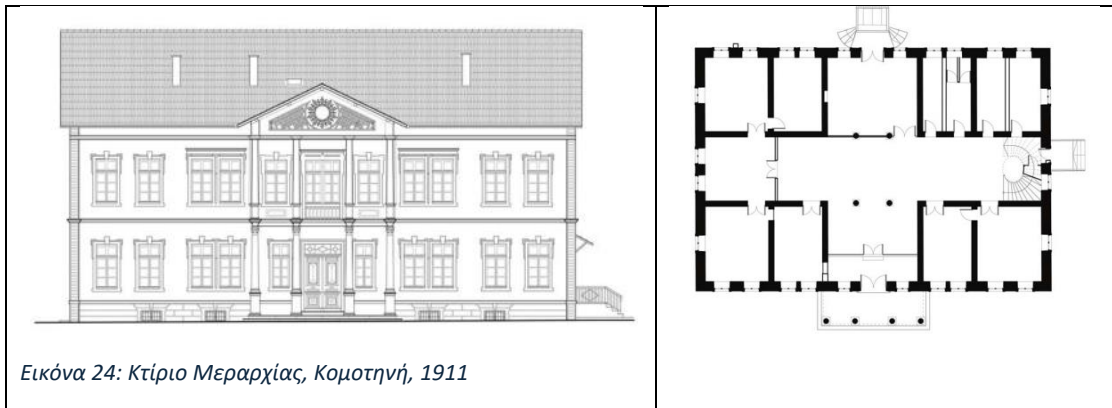
Εικόνα 22: Αθήνα Οικία Osten 1836

Οι όψεις χαρακτηρίζονται από τριμερή οριζόντιο διαχωρισμό σε βάση, κορμό και στέψη. Υπάρχει συμμετρία, αξονικότητα και ρυθμική επαναληπτικότητα που είναι ιδιαίτερα εμφανής στους άξονες των ανοιγμάτων (βλ. εικ.).



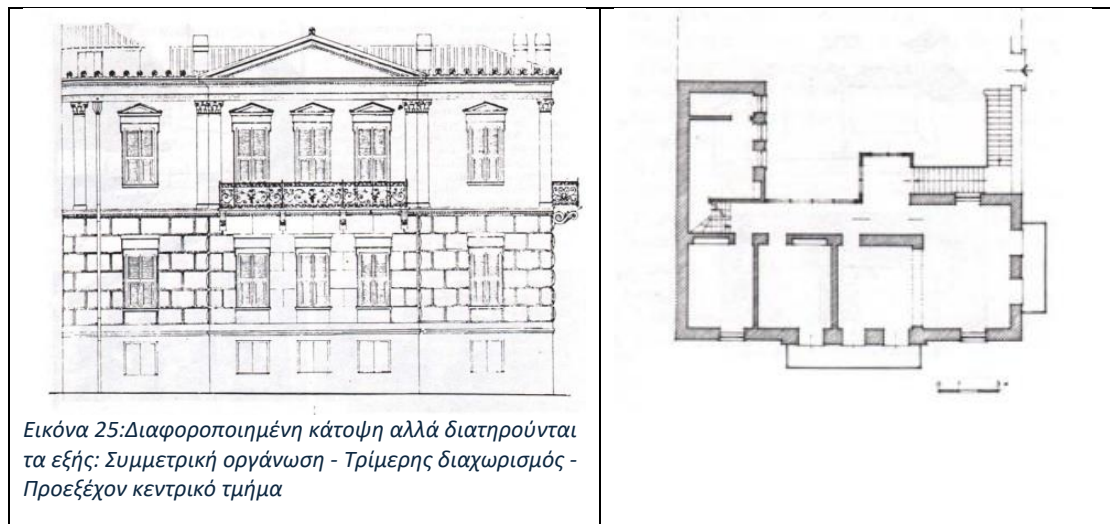
Εικόνα 23: Εθνική Τράπεζα, Αθήνα

Τα δημόσια κτίρια και αστικά μέγαλα νεοκλασικής αρχιτεκτονικής που προαναφέρθηκαν αποτέλεσαν υποδείγματα για τα σπίτια των μεσοαστικών στρωμάτων. Όμως τα τυποποιημένα μορφολογικά συστήματα και οι αυστηροί κανόνες που διέπουν τον καθαρό νεοκλασικισμό για να διατυπωθεί ο ρυθμός (βλ.εικ.) δεν ήταν απολύτως κατάλληλα για να εξυπηρετήσουν τις ανάγκες που δημιουργούνταν από την καθημερινή ζωή σε αστικό περιβάλλον. Έτσι σταδιακά άρχισαν να εμφανίζονται πιο απελευθερωμένες μορφολογικές διατυπώσεις, οι οποίες δεν ακολουθούν τόσο απόλυτα τον καθαρό τύπο, αλλά διατηρούν τις αρχές οργάνωσης των όψεων (βλ. εικ.).

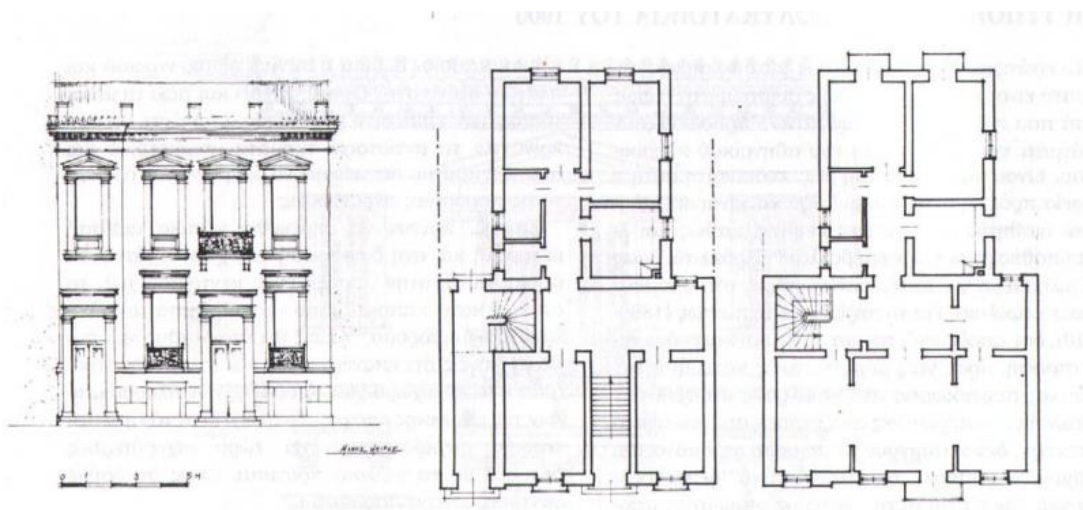


Εικόνα 24: Κτίριο Μεραρχίας, Κομοτηνή, 1911



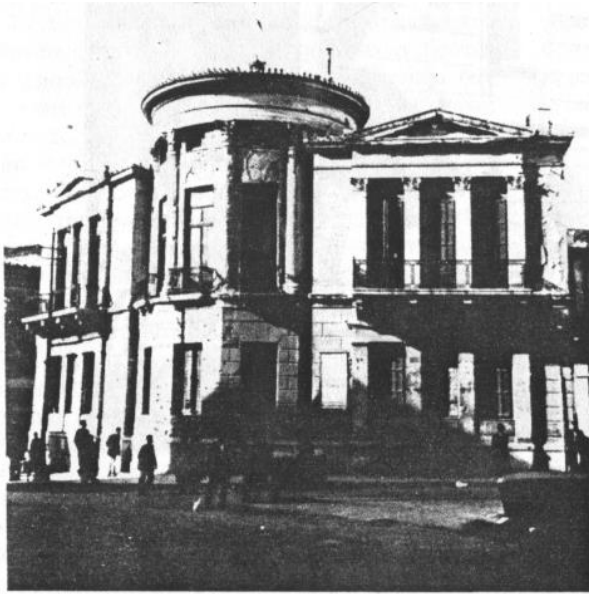


Συχνά εμφανίζονται έκκεντρες εισόδους και πλάγιοι άξονες με ελαφρές διαφοροποιήσεις των επιπέδων της όψης για να λειτουργούν ως αυτόνομες μορφολογικές ενότητες (βλ. εικ.).



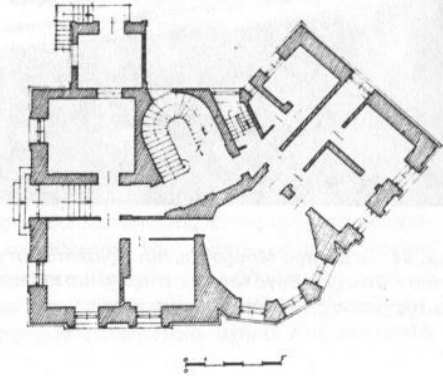
Εικόνα 26: Έκκεντρες εισόδους και διαφοροποιήσεις στις όψεις





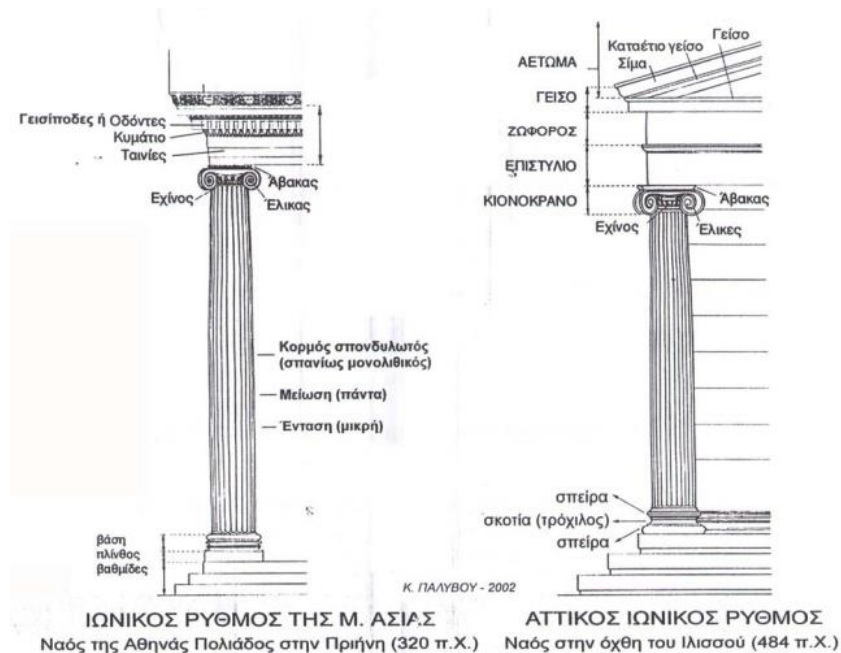
**Εικ. 96** Ανορθόδοξη λύση άρθρωσης των κτηριακών όγκων. Οικία Τετενέ (ή Τσοποτού), στις οδούς Πειραιώς, Γερανίου, Μενάνδρου - κατεδαφισμένη.

**Εικ. 97** Κάτοψη ισογείου οικίας Τετενέ.



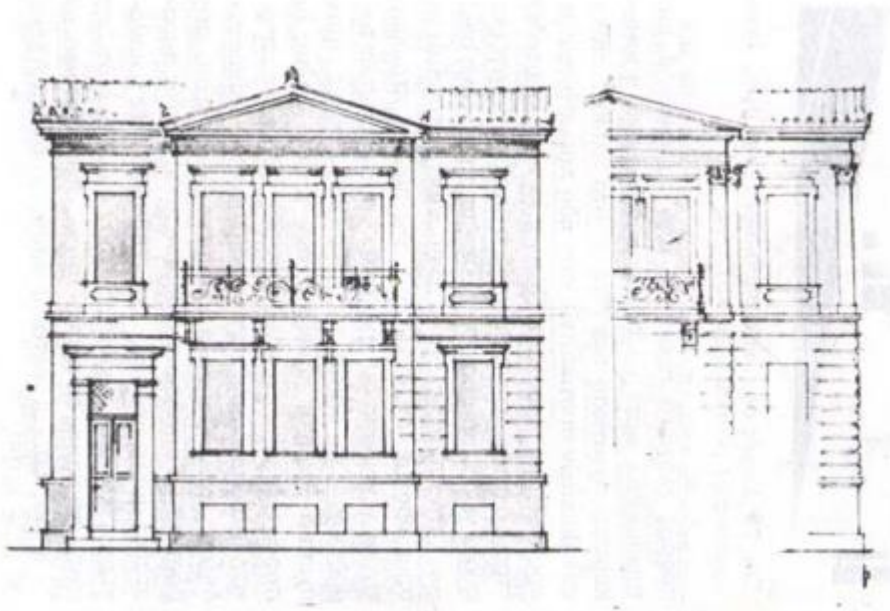
**Εικόνα 27:** Δυο μορφολογικά αυτοδύναμοι όγκοι που συνδυάζονται με ένα επιβλητικό κυλινδρικό στοιχείο που λειτουργεί ως κεντρικό προβαλλόμενο στοιχείο.

Τα εφαρμοσμένα ρυθμολογικά στοιχεία του νεοκλασικισμού προσέγγισαν τα αρχαία συστήματα μορφών με μια «διακριτική αφαίρεση». Μάλιστα παρατηρείται προτίμηση στο κλασσικό ιωνικό σύστημα (βλ. εικ.)

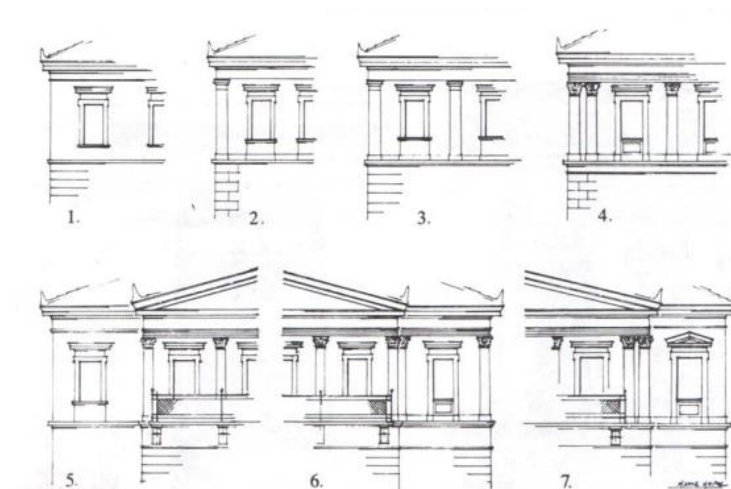


**Εικόνα 28:** Ιωνικός Ρυθμός

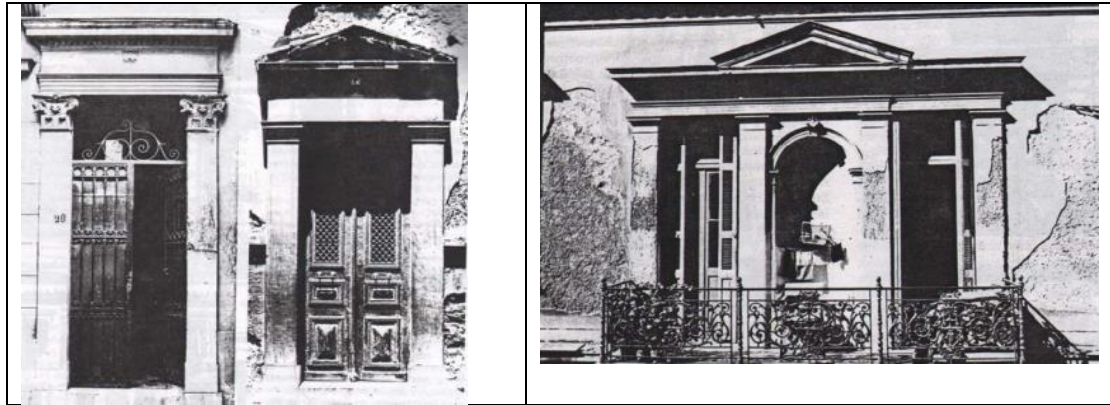
Ο οριζόντιος διαχωρισμός βάση – κορμός – στέψη σχετίζεται άμεσα με τον διάκοσμο. Ο ρυθμολογικός διάκοσμος αναπτύσσεται στον όροφο (κορμός – στέψη) ενώ το υπόλοιπο σώμα του κτιρίου χρησιμοποιείται ως «οπτικό βάθρο» της σύνθεσης (βάση). Συχνά η βάση για να αποκτήσει τη στιβαρότητα ενός «βάθρου» που φέρει το ρυθμό διαμορφώνονταν επίπλαστα ως ισόδομη τοιχοποιία ή έφερε γωνιόλιθους.



Η ζώνη του «ρυθμού» - ανώτερος όροφος. Στην πλήρη εφαρμογή των ρυθμολογικών χαρακτηριστικών παρατηρείται χρήση παραστάδων που τονίζουν την κατακόρυφη οργάνωση των όψεων και «φέρουν» τον υπερκείμενο θριγκό (επιστήλιο – ζωφόρος). Πάνω από τον θριγκό προβάλλει το προεξέχον γείσο το οποίο ορίζει και την επίστεψη του κτιρίου είτε αυτή ολοκληρώνεται με αετωματική απόληξη είτε όχι.



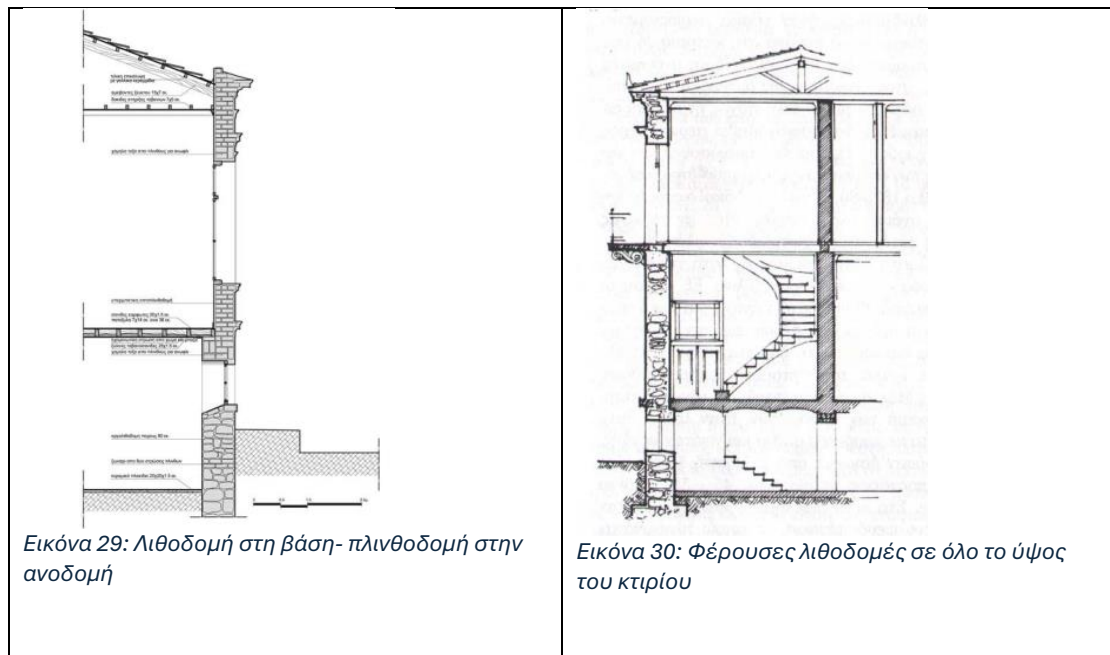
Η συνθετική λογική της μορφολόγησης: - Οι επιμέρους ενότητες διαρθρώνονται με αυστηρή εσωτερική νομοτέλεια είτε πρόκειται για διακριτούς όγκους είτε για ανεξάρτητες όψεις ή τμήματα όψεων. Κάθε ενότητα παρουσιάζεται αυτοτελής ρυθμολογικά και ενταγμένη μέσα στη γενική σύνθεση, ενώ ακόμα και τα επιμέρους δομικά στοιχεία όπως τα ανοίγματα παρουσιάζουν ρυθμολογική αυτοτέλεια είτε μεμονωμένα είτε σε συμπλέγματα.



Οι τεχνολογικές εξελίξεις κατά τον 18ο και 19ο αι. και η εκβιομηχάνιση εισήγαγαν νέα οικοδομικά υλικά και διαφοροποιημένες κατασκευαστικές μεθόδους σε σχέση με την παραδοσιακή αρχιτεκτονική. Η χρήση του ξύλου αρχίζει σιγά σιγά να φθίνει ενώ σταδιακά εισάγονται στην κατασκευή βιομηχανοποιημένα προϊόντα όπως οι οπτόπλινθοι και ο σίδηρος.

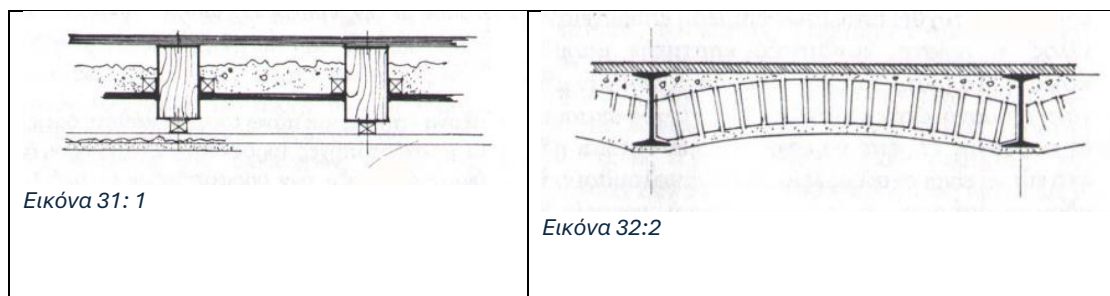
#### Δομικά στοιχεία

Κατακόρυφα φέροντα στοιχεία (τοιχοποιίες) κτιρίου: Φέρουσες λιθοδομές κατασκευασμένες από ημιλαξευτούς λίθους. Στο σώμα της τοιχοποιίας αναπτύσσονται ζώνες από οπτόπλινθους (τούβλα), οι οποίες εξασφαλίζουν την εφελκυστική λειτουργία των δομικών στοιχείων. Η κατακόρυφη συνέχεια των τοίχων κατασκευάζεται είτε από λίθους είτε από οπτοπλίνθους (βλ. εικ.)



Όσον αφορά στα οριζόντια φέροντα στοιχεία (πατώματα) οι δύο πιο συνηθισμένοι τύποι ήταν οι εξής (βλ.εικ.):

1. Ξύλινες δοκοί ανά 40 – 50 εκ. Ψευδοπάτωμα με μόνωση από χώμα. Μπαγδατοπηχες στην υποκείμενη οροφή.
2. Μεταλλικές δοκοί διατομής διπλού T κενά γεφυρώνονταν με θολωτές κατασκευές από τούβλα.



Η επιστέγαση συνήθως διαμορφώνονταν με ξύλινη στέγη κατά την συνήθη κατασκευαστική λογική, δηλαδή ξύλινος φορέας αποτελούμενος από επάλληλα ζευκτά. Από το 1900 και μετά αρχίζουν να διαδίδονται τα δώματα, δηλαδή οι οριζόντιες επιστεγάσεις με φέροντα οργανισμό από σιδηροδοκούς κατ' αντιστοιχία των πατωμάτων.

Σταδιακά η νεοκλασική μορφολογία περνά σε όλο τον ελληνικό χώρο και όλα τα κοινωνικά στρώματα με αποτέλεσμα να εκλαϊκευτεί και συχνά να συγκροτείται με έναν εμπειρικό

τρόπο χωρίς τις αυστηρές αρχές του αθηναϊκού κλασικισμού. Η νεοκλασική μορφή υιοθετείται και εμπλέκεται με την παράδοση σε επίπεδο μορφολογίας, τυπολογίας και κατασκευαστικών μεθόδων, και δημιουργούνται ιδιότυπες μορφές με ανάμιξη στοιχείων της παραδοσιακής και νεοκλασικής αρχιτεκτονικής σε επίπεδο τυπολογίας, διακόσμου και κατασκευής (βλ. εικ.)



*Εικόνα 33: Ηράκλειο*



*Εικόνα 34: Κομοτηνή*



- Στοιχεία Ο.Σ. σε νεοκλασικά των Χανίων

**-Επιλεγμένα Παραδείγματα**

1.



Το παραπάνω ακίνητο βρίσκεται στις Βουκολιές. Πρόκειται για διώροφο κτίριο με χρήση κατοικία στον όροφο και κατάστημα στο ισόγειο. Παρουσιάζει μορφολογικά στοιχεία που συναντώνται κατά κόρον στα νεοκλασικά κτίρια, όπως η ζωφόρος που περιτρέχει το κτίριο, ή οι σχηματισμένες κολώνες στις γωνίες που προσομοιάζουν αρχαίους κίονες ακολουθώντας όμως την απαραίτητη αφαίρεση. Επιπλέον ο γωνιακός ημιπαίθριος χώρος φέρει στοιχεία του πρώιμου μοντερνισμού. Η χρήση του οπλισμένου σκυροδέματος στους εξώστες και στα υποστυλώματα δεν αφαιρεί την αίσθηση του νεοκλασικού αλλά χαρακτηρίζεται από λεπτές και λιτές γραμμές που έρχονται να ταιριάζουν με το υπόλοιπο κτίριο.

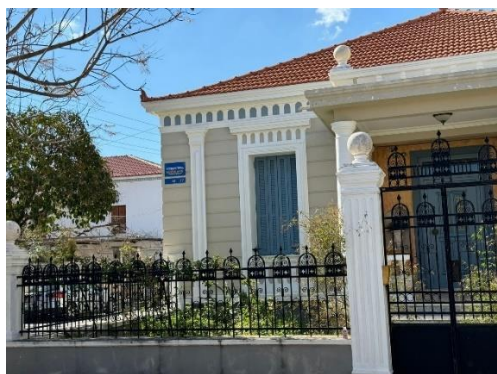
2.



Το κτίριο αυτό βρίσκεται επί της οδού Βασιλείου Ψιλάκη 22, στα Χανιά και λειτουργεί ως βρεφονηπιακός σταθμός. Είναι διώροφο και φέρει χαρακτηριστική μορφή νεοκλασικού κτιρίου, με περίτεχνα στοιχεία που μιμούνται κίονες γύρω από τα κουφώματα. Έντονη διακόσμηση με σχηματισμούς που θυμίζουν αρχαιοελληνικά μοτίβα συναντάται στα φουρούσια και τα κιγκλιδώματα του εξώστη, τα πρέκια και τις ζωφόρους, κατασκευασμένα όμως με τη χρήση σκυροδέματος. Οι όψεις του χαρακτηρίζονται από αξονικότητα και συμμετρία. Η είσοδος τοποθετείται στο κέντρο της κύριας όψης επί της οδού Ψιλάκη. Στο ισόγειο της πλάγιας όψης συναντάται προσθήκη με στοιχεία οπλισμένου σκυροδέματος, η οποία ακολουθεί την αισθητική και τη λογική του υπάρχοντος κτιρίου.



3.



Το κτίριο αυτό βρίσκεται στη συμβολή των οδών Ηγουμενίου Γαβριήλ και Στέφανου Ξανθουδίδου στα Χανιά. Πρόκειται για ισόγειο κτίριο με κεραμοσκεπή. Φέρει στοιχεία διακόσμησης με αρχαιοελληνικά μοτίβα, όπως η μίμηση κίωνων στις όψεις που είναι τοποθετημένοι με γνώμονα τη συμμετρική χωροθέτησή τους με βάση κάναβο και είναι κατασκευασμένες από σκυρόδεμα. Η είσοδος γίνεται από το κέντρο, ενώ η όψη αναπτύσσεται συμμετρικά γύρω από αυτό. Οι σκωτίες της όψης επίσης προσθέτουν στην αίσθηση της συμμετρίας. Η χρήση σκυροδέματος για το στέγαστρο της κεντρικής εισόδου και τις κολώνες του προσθέτει στην αξονικότητα και την αίσθηση συμμετρίας του κτιρίου. Ρυθμολογικά η αισθητική του νεοκλασικισμού συναντάται στη διακόσμηση γύρω από τα κουφώματα, τόσο στις ποδιές όσο και στα πρέκια, ενώ η ζωφόρος που περιτρέχει το κτίριο συμβάλει επίσης στην μορφή αυτή.

4.



Το κτίριο αυτό βρίσκεται στο Φουρνέ. Είναι διώροφο κτίριο και φέρει και αυτό μίμηση κίωνων στις γωνίες του, που έχει διαμορφωθεί από σκυρόδεμα. Εμφανίζεται συμμετρία στο κτίριο που διαμορφώνεται από τα κουφώματα και την τοποθέτησή τους πάνω σε αυτό.

5.



Το κτίριο αυτό βρίσκεται στα Χανιά, επί της οδού Ιωσήφ Λεκανίδη. Είναι ισόγειο κτίριο και αποτελεί δείγμα κτιρίου λαϊκής αρχιτεκτονικής που υιοθέτησε και αφομοίωσε στοιχεία νεοκλασικής αρχιτεκτονικής. Η θύρα εισόδου του είναι πολύ περίτεχνα διακοσμημένη, και βρίσκεται στο κέντρο της όψης, με δύο κουφώματα εκατέρωθεν τοποθετημένα συμμετρικά και διακοσμητικά πλαίσια από σκυρόδεμα που έχουν μια λιτή αλλά κομψή αισθητική και δίνουν στο κτίριο μια αίσθηση μεγαλοπρέπειας μέσα στην απλότητά του.



6.



Το παρόν κτίριο βρίσκεται επί της οδού Ηγουμένου Γαβριήλ. Είναι ένα μεγάλο σε όγκο κτίριο που χαρακτηρίζεται από μια πιο σύνθετη δομή που όμως διατηρεί τα στοιχεία της αξονικότητας και της συμμετρίας, με μικρές διαφοροποιήσεις όσον αφορά στα ανοίγματα και την ύπαρξη εξώστη στη μια πλάγια όψη. Ένα στοιχείο που συναντήσαμε και στις προηγούμενες περιπτώσεις που εξετάστηκαν είναι η ύπαρξη διακοσμητικής μίμησης κίωνων στις γωνίες του κτιρίου, ενώ τα πρέκια και οι ποδιές των παραθύρων διαφοροποιούνται με την ύπαρξη διακριτής διακοσμητικής ζώνης. Τα φουρούσια των εξωστών δεν έχουν κάποια ιδιαίτερη διακοσμητική μορφή, όμως είναι από σκυρόδεμα όπως και οι εξώστες. Όσον

αφορά στην κλίμακα ανόδου, αυτή χωροθετείται στη μία πλευρά του κτιρίου, όμως με τον τρόπο της ενισχύει την αίσθηση της απολυτής συμμετρίας από αποπνέει το κτίριο με τη γενική του διάταξη. Συνολικά το συγκεκριμένο αποτελεί ένα παράδειγμα που αποπνέει μεγαλοπρέπεια και αρχοντιά και είναι πολύ εντυπωσιακό δείγμα των κτιρίων που εξετάζουμε.

7.



Το παραπάνω κτίριο βρίσκεται επί της οδού Παρθενίου Κελαΐδη στα Χανιά. Αποτελεί διώροφο κτίριο με επικάλυψη τετράριχτης κεραμοσκεπή. Αποτελεί υπερυψωμένο διώροφο και φέρει πολλά στοιχεία που συναντώνται σε νεοκλασικά κτίρια της εποχής. Στο συγκεκριμένο κτίριο συναντώνται πληθώρα στοιχείων από σκυρόδεμα, όπως ο εξώστης και τα φουρούσια του, τα οποία είναι διαμορφωμένα με διακοσμητικά στοιχεία ταιριαστά στη



λογική της νεοκλασικής μορφολογίας, η ζωφόρος, τα πρέκια και οι ποδιές των παραθύρων. Ακόμη, τμήμα του πρώτου ορόφου στηρίζεται σε κολώνες από οπλισμένο σκυρόδεμα. Για άλλη μια φορά στις γωνίες του κτιρίου παρατηρούμε μίμηση ύπαρξης παραστάδων να στολίζει τις όψεις. Στο παρόν κτίριο δεν υπάρχει η συμμετρία που συναντήθηκε στα προηγούμενα, όμως υπάρχει ρυθμός που τηρείται με ακρίβεια και συνοχή.

8.



Το κτίριο αυτό βρίσκεται στη συμβολή των οδών Σκαλτσούνη και Γιαμπουδάκη 63. Πρόκειται για ισόγειο κτίριο με υπόγειο, και επικάλυψη τετράριχτης κεραμοσκεπή. Παρατηρείται συμμετρία στην κάτοψη και τις όψεις γύρω από έναν κεντρικό άξονα, σύμφωνα με τους βασικούς κανόνες ανάπτυξης των νεοκλασικών κτιρίων. Όπως και στα περισσότερα προηγούμενα παραδείγματα παρατηρούμε διακοσμητικά στοιχεία που συναντώνται στην μορφολογία των νεοκλασικών κτιρίων όπως είναι η ζωφόρος, τα πρέκια και οι ποδιές των παραθύρων. Ακόμη στις γωνίες του κτιρίου παρατηρείται μορφολογική μίμηση κιόνων με περίτεχνα σκαλίσματα.

9.



Το κτίριο αυτό βρίσκεται στη συμβολή των οδών Αντωνίου Γιάνναρη και Ιωάννου Σφακιανάκη 20. Είναι ένα διώροφο νεοκλασικό κτίριο που στεγάζει το Ιστορικό Μουσείο Κρήτης και το Ιστορικό Αρχείο Κρήτης. Πρόκειται για ισόγειο κτίριο με υπόγειο, και επικάλυψη τετράριχτης κεραμοσκεπής. Παρατηρείται τριμερία στις όψεις γύρω από έναν κεντρικό άξονα, με σεβασμό στις αναλογίες και τη συμμετρία των νεοκλασικών κτιρίων. Οι σκωτιές που χαράσσονται στις όψεις εντείνουν την αίσθηση της συμμετρίας και του κανάβου, ενώ στα κουφώματα παρατηρούμε περίτεχνα διακοσμημένα πρέκια, ποδιές αλλά και φουρούσια, σκαλισμένα με μοτίβα φύλλων και λουλουδιών. Τις γωνίες του κτιρίου κοσμούν σχηματισμοί κιόνων, με κιονόκρανα που μιμούνται τον κορινθιακό ρυθμό.



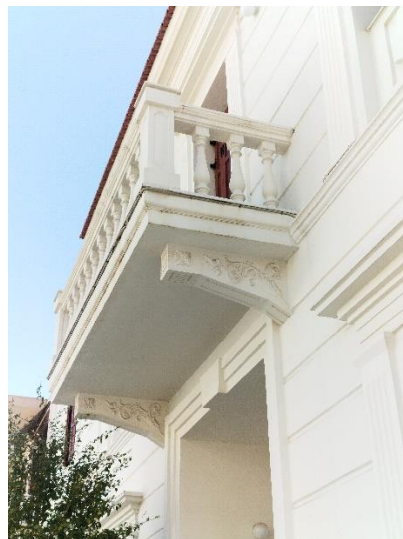
10.



Το κτίριο αυτό βρίσκεται επί της οδού Ιωάννου Σφακιανάκη 33 στα Χανιά. Αποτελεί διώροφο κτίριο με επικάλυψη κεραμοσκεπή. Οι όψεις διαμορφώνονται με βάση τη συμμετρία αριστερά και δεξιά από έναν κεντρικό άξονα και την τριμερία. Ακόμη φέρουν σκωτίες που δίνουν μεγαλύτερη έμφαση στους κανόνες συμμετρίας που διέπουν την όψη. Υπάρχει εξώστης από οπλισμένο σκυρόδεμα που στηρίζεται σε κίονες που μιμούνται ιωνικό κιονόκρανο, ενώ και στις γωνίες του κτιρίου παρατηρείται για άλλη μια φορά η μίμηση κιόνων με διακοσμητικά στοιχεία στα κιονόκρανα. Λιτά διακοσμητικά μοτίβα συναντώνται στη ζωφόρο, τα πρέκια και στις ποδιές των παραθύρων.



11.



Το παραπάνω κτίριο βρίσκεται στη συμβολή των οδών Κλεάρχου Ρούφου και 8<sup>ης</sup> Δεκεμβρίου. Πρόκειται για ένα διώροφο κτίριο με επικάλυψη κεραμοσκεπή. Η όψη της οδού Κλεάρχου Ρούφου φέρει τριμερία με απόλυτη συμμετρία και ομοιομορφία στα τρία μέρη στα οποία χωρίζεται, ενώ στην όψη της 8<sup>ης</sup> Δεκεμβρίου υπάρχει συμμετρία γύρω από έναν κεντρικό άξονα αλλά δεν τηρείται λόγω της προσθήκης που έχει γίνει και στην οποία βρίσκεται ο χώρος στάθμευσης. Φέρει εξώστες και κλίμακα από οπλισμένο σκυρόδεμα τα οποία περιβάλλονται από κιγκλιδώματα με διακοσμητικά μοτίβα. Ο ένας εξώστης έχει φουρούσια με διακοσμητικά μοτίβα λουλουδιών και φυτών ενώ ο άλλος στηρίζεται πάνω σε κίονες τετράγωνης βάσης με γραμμικά κιονόκρανα. Αντίστοιχη γραμμική αισθητική έχουν τα πρέκια και οι ποδιές των κουφωμάτων. Σε αντίθεση με τα προηγούμενα παραδείγματα, ενώ παρατηρείται και εδώ μίμηση μορφής κιόνων στις όψεις, στο συγκεκριμένο αυτοί τοποθετούνται πιο εσωτερικά, αλλά και στις άκρες των κουφωμάτων, με τρόπο τέτοιο ώστε να τηρούνται οι κανόνες συμμετρίας στις αποστάσεις μεταξύ τους.

12.



Το κτίριο αυτό βρίσκεται επίσης στη συμβολή των οδών Κλεάρχου Ρούφου και 8<sup>ης</sup> Δεκεμβρίου. Αποτελεί διώροφο κτίριο με επικάλυψη κεραμοσκεπή. Οι όψεις του είναι πανομοιότυπες και χαρακτηρίζονται από τριμερία, με τρία διαδοχικά κουφώματα σε κάθε όροφο, τα οποία έχουν ίσες αποστάσεις μεταξύ τους, με εξώστη στο μεσαίο κούφωμα του α' ορόφου. Στους εξώστες από οπλισμένο σκυρόδεμα υπάρχουν φουρούσια από το ίδιο υλικό που έχουν απλά διακοσμητικά μοτίβα, ενώ γύρω από τα κουφώματα υπάρχουν διαμορφώσεις σε ποδιές και πρέκια και μιμήσεις κιόνων σε ορισμένα από αυτά. Στις γωνίες του κτιρίου υπάρχει διακοσμητική λωρίδα από σκυρόδεμα με σκωτίες που τείνει να μιμηθεί πλάκες μαρμάρου.

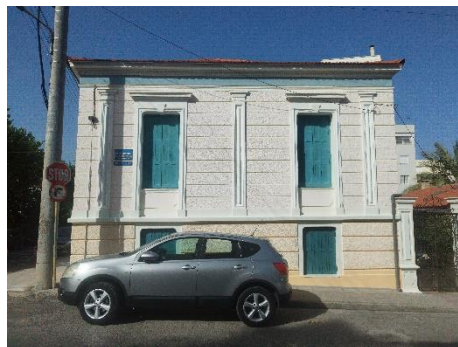
13.



Το κτίριο αυτό βρίσκεται επί της οδού Κωνσταντίνου Μάνου, αρ. 16. Αποτελεί διώροφο κτίριο με επικάλυψη κεραμοσκεπή. Οι όψεις του χαρακτηρίζονται από συμμετρία κατακόρυφα γύρω από έναν κεντρικό άξονα που ορίζεται από τα κουφώματα, ενώ όσον αφορά στην κεντρική όψη, δίνεται έμφαση στις συμμετρικές αναλογίες, χάρη στις οριζόντιες σκωτίες που εμφανίζονται σε αυτήν. Υπάρχουν εξώστες από οπλισμένο σκυρόδεμα αλλά και κλίμακα ανόδου. Στα κουφώματα εμφανίζονται πρέκια και ποδιές με διακοσμητικά στοιχεία καθώς και αντίστοιχα φουρούσια στον εξώστη, ενώ η κύρια όψη φέρει και μίμηση ζωφόρου. Σε αντίθεση με τα περισσότερα παραδείγματα που έχουμε δει, πολλά μορφολογικά στοιχεία παρατηρούνται μόνο στην κύρια όψη, όπως η ύπαρξη κιόνων γύρω από την θύρα στον πρώτο όροφο.



14.



Το παραπάνω κτίριο βρίσκεται στη συμβολή των οδών Παπαναστασίου 3 και Ι. Καποδιστρίου. Αποτελεί ισόγειο κτίριο με υπερυψωμένο υπόγειο και επικάλυψη κεραμοσκεπή. Η κύρια όψη που βρίσκεται επί της οδού Παπαναστασίου είναι συμμετρική ως προς έναν κεντρικό κατακόρυφο άξονα από τον οποίο περνά η θύρα της εισόδου, ενώ παράλληλα τη διατρέχουν οριζόντιες σκωτίες οι οποίες συνεχίζουν και στην όψη της οδού Καποδιστρίου. Η όψη της οδού Καποδιστρίου είναι απολύτως συμμετρική ως προς έναν κεντρικό κατακόρυφο άξονα από τον οποίο περνά μια μίμηση κίονα. Στο κτίριο εντοπίζονται και άλλα τέτοια διακοσμητικά στοιχεία, τοποθετημένα με βάση κανόνες συμμετρίας αλλά όχι στις γωνίες του κτιρίου όπως θα περιμέναμε. Τα πρέκια και οι ποδιές των κουφωμάτων έχουν διακοσμητικά στοιχεία, ενώ η είσοδος πάνω από την κεντρική κλίμακα έχει ένα μεγαλοπρεπές πλαίσιο που την σηματοδοτεί και την ορίζει.

15.



Το παραπάνω κτίριο βρίσκεται επί της οδού Ι. Καποδιστρίου, αμέσως μετά το προηγούμενο κτίριο. Αποτελεί ισόγειο κτίριο με υπερυψωμένο υπόγειο και επικάλυψη κεραμοσκεπή. Η κύρια όψη του αποτελεί σχεδόν ακριβές αντίγραφο της όψης του προηγούμενου κτιρίου ως προς τις συμμετρίες, την τοποθέτηση των κουφωμάτων και τα διακοσμητικά στοιχεία, με εξαίρεση ένα δεύτερο κούφωμα που εντοπίζεται στο υπόγειο και δύο παραπάνω διακοσμητικά στοιχεία που εφαρμόζονται στις γωνίες του υπογείου μόνο. Στο κτίριο αυτό σε αντίθεση με το προηγούμενο, έχει διαμορφωμένη μόνο την κεντρική του όψη.



16.



Το κτίριο αυτό βρίσκεται επί της οδού Ρενιέρη στα Χανιά. Πρόκειται για ισόγειο κτίριο με υπερυψωμένο υπόγειο, και επικάλυψη κεραμοσκεπή. Στην κύρια όψη επί της οδού Ρενιέρη παρατηρείται συμμετρία γύρω από έναν κεντρικό άξονα, σύμφωνα με τους βασικούς κανόνες ανάπτυξης των νεοκλασικών κτιρίων. Όπως και στα περισσότερα προηγούμενα παραδείγματα παρατηρούμε διακοσμητικά στοιχεία που συναντώνται στην μορφολογία των νεοκλασικών κτιρίων όπως είναι η ζωφόρος, τα πρέκια και οι ποδιές των παραθύρων. Ακόμη στις γωνίες του κτιρίου παρατηρείται μορφολογική μίμηση κιόνων με περίτεχνα σκαλίσματα. Τα στοιχεία αυτά εντοπίζονται στην κύρια όψη του κτιρίου και δε συνεχίζουν στις πλαϊνές.

17.



Το κτίριο αυτό αποτελεί ισόγειο κτίριο με υπερυψωμένο υπόγειο και βρίσκεται ακριβώς δίπλα από το προηγούμενο επί της οδού Ρενιέρη και ακολουθεί ακριβώς την ίδια λογική όσον αφορά την διαμόρφωση της όψης του, με τους ίδιους άξονες συμμετρίας, τα ίδια διακοσμητικά στοιχεία και μίμηση κiónων στις γωνίες. Η μόνη διαφορά που εντοπίζεται είναι ότι τα κουφώματα που αντιστοιχούν στο υπόγειο δεν έχουν κανένα διακοσμητικό στοιχείο γύρω τους.

18.



Στη συνέχεια των προηγούμενων ακολουθεί άλλο ένα ισόγειο κτίριο με υπερυψωμένο υπόγειο, το οποίο παρουσιάζει αντίστοιχα μορφολογικά στοιχεία στις όψεις του. Διαμορφώνεται κι αυτό γύρω από έναν κεντρικό άξονα συμμετρίας στον οποίο βρίσκεται η κλίμακα ανόδου και η κεντρική είσοδος, φέρει διακοσμημένα πλαίσια, πρέκια και ποδιές στα κουφώματα αλλά και ζωφόρο, ενώ παρουσιάζει και αυτό μίμηση κιόνων στις γωνίες του.



19.



Από την απέναντι πλευρά της οδού Ρενιέρη εντοπίζεται ακόμα ένα κτίριο που ακολουθεί ακριβώς την ίδια λογική με τα προηγούμενα σε όλα τα ζητήματα. Τη μόνη εξαίρεση αποτελεί το ότι καθώς το υπόγειο έχει πολύ μικρή υπερύψωση και λόγω της κλίσης του εδάφους, δεν υπήρχε η δυνατότητα για συμμετρικά κουφώματα εκατέρωθεν του κεντρικού άξονα και εντοπίζεται μόνο ένα μικρό κούφωμα.

20.



Ακριβώς δίπλα από το προηγούμενο κτίριο εντοπίζεται άλλο ένα ισόγειο κτίριο με υπερυψωμένο υπόγειο και επικάλυψη κεραμοσκεπή, που ακολουθεί ακριβώς την ίδια λογική ανάπτυξης με το προηγούμενο, καθώς φέρει όλα τα στοιχεία που εντοπίσαμε ήδη, ακόμα και το ένα κούφωμα στο υπόγειο λόγω της υψομετρικής διαφοράς. Η μόνη διαφοροποίηση είναι ότι επειδή έχει μεγαλύτερο ύψος να ανέβει για να φτάσει στο επίπεδο του ισογείου, η κλίμακα από οπλισμένο σκυρόδεμα είναι γωνιακή και στρίβει πάνω στο πεζοδρόμιο.



21.



Το κτίριο αυτό βρίσκεται στη συμβολή των οδών Τσόντου Βάρδα και 8<sup>ης</sup> Δεκεμβρίου στα Χανιά. Αποτελεί ισόγειο κτίριο με υπερυψωμένο υπόγειο και επικάλυψη κεραμοσκεπή, που χαρακτηρίζεται από απόλυτη συμμετρία στις δύο όψεις. Η όψη της οδού Τ. Βάρδα χαρακτηρίζεται από τριμερία, με τρεις ζώνες ακριβώς όμοιων κουφωμάτων, ενώ η όψη της οδού 8<sup>ης</sup> Δεκεμβρίου χαρακτηρίζεται από έναν κεντρικό άξονα συμμετρίας πάνω στον οποίο τοποθετείται η κλίμακα ανόδου προς την κεντρική είσοδο και εκατέρωθεν συμμετρικά κουφώματα. Στο συγκεκριμένο κτίριο παρατηρείται ένα ιδιαίτερα λιτό αλλά και πολύ κομψό διακοσμητικό στοιχείο, μια λεπτή φάσα που περιτρέχει το κτίριο και όπου συναντά τα κουφώματα παίρνει τη θέση του πρεκιού. Ακόμη στα κουφώματα συναντώνται διακοσμητικές ποδιές οι οποίες καταλήγουν σε μια άλλη φάσα η οποία περιτρέχει το κτίριο, αυτή τη φορά ευθύγραμμη.



Δίπλα από το προηγούμενο κτίριο, επί της οδού 8<sup>ης</sup> Δεκεμβρίου, εντοπίζεται άλλο ένα ισογείο κτίριο με υπερυψωμένο υπόγειο και επικάλυψη κεραμοσκεπή που φέρει και αυτό αντίστοιχα μορφολογικά στοιχεία νεοκλασικής αρχιτεκτονικής που έχουμε παρατηρήσει και σε προηγούμενα κτίρια που μελετήσαμε. Στην κύρια όψη εντοπίζεται συμμετρία γύρω από έναν κεντρικό άξονα, στον οποίο τοποθετείται η κλίμακα ανόδου προς την είσοδο καθώς και η θύρα της εισόδου. όμως και οι πλαϊνές όψεις διαμορφώνονται με βάση άξονες συμμετρίας όσον αφορά τη χωροθέτηση των κουφωμάτων. Όπως και στα περισσότερα προηγούμενα παραδείγματα παρατηρούμε διακοσμητικά στοιχεία που συναντώνται στην μορφολογία των νεοκλασικών κτιρίων όπως είναι η ζωφόρος, τα πρέκια και οι ποδιές των παραθύρων, τα οποία όμως εμφανίζονται μόνο στην κύρια όψη. Ακόμη στις γωνίες του κτιρίου παρατηρείται μορφολογική μίμηση κίωνων με διακοσμητικά σκαλίσματα στα κιονόκρανα.



Λίγο παρακάτω, στη συμβολή των οδών Τσόντου Βάρδα και Καποδιστρίου εντοπίζεται άλλο ένα ισόγειο κτίριο με υπερυψωμένο υπόγειο και επικάλυψη κεραμοσκεπή. Το κτίριο αυτό φέρει γωνιακό εξώστη του οποίου το στέγαστρο στηρίζεται πάνω σε κολώνα σπλισμένου σκυροδέματος και μέσα από τον οποίο γίνεται η είσοδος στο κτίριο. Κατά συνέπεια, η συμμετρία που εντοπίζεται στις όψεις του συγκεκριμένου είναι έκκεντρη και ξεκινάει στα τμήματα των όψεων μετά τον εξώστη. Στην όψη της οδού Καποδιστρίου τοποθετούνται δύο συμμετρικά κουφώματα, ενώ στην όψη της οδού Τ. Βάρδα εντοπίζεται τριμερία με διαμοιρασμό της όψης σε τρία μέρη με κουφώματα σε περασιά σε ισόγειο και υπόγειο. Όπως είδαμε και σε προηγούμενο παράδειγμα, εντοπίζεται κι εδώ η φάσα που περιτρέχει το κτίριο και παίρνει διακοσμητικό ρόλο πρεκιού στα κουφώματα, καθώς και η ευθύγραμμη φάσα που ακολουθεί τις διακοσμητικές ποδιές των κουφωμάτων.



24.



Το κτίριο αυτό βρίσκεται επί της οδού Ι. Σφακιανάκη στα Χανιά. Αποτελεί υπερυψωμένο ισόγειο με επικάλυψη κεραμοσκεπή. Η είσοδος γίνεται από κλίμακα ανόδου από σκυρόδεμα, ενώ και πάνω από την κύρια θύρα εισόδου υπάρχει στέγαστρο σκυροδέματος. Όσον αφορά στα κουφώματα αυτά είναι τοποθετημένα συμμετρικά εκατέρωθεν της θύρας εισόδου και στα πλαϊνά τους φέρουν μιμήσεις κίωνων, ενώ έχουν διακοσμητικά στοιχεία τόσο στα πρέκια όσο και στις ποδιές τους. Στις γωνίες έχουν σχηματιστεί μοτίβα που θυμίζουν γωνιόλιθους λιθοδομής.



25.

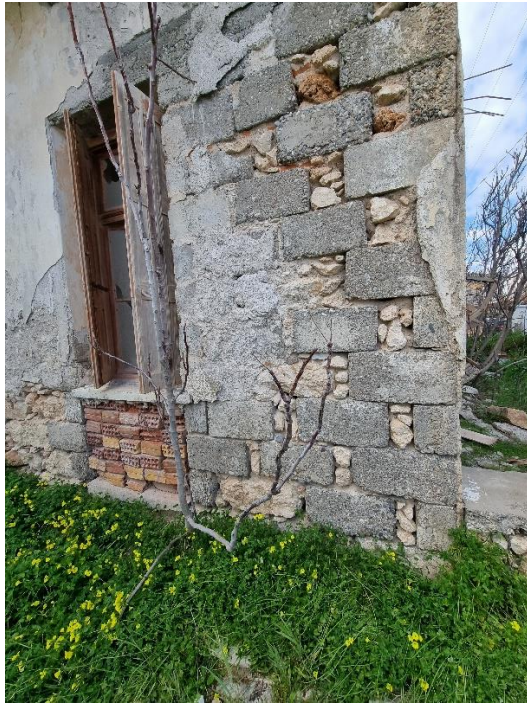


Το παραπάνω κτίριο βρίσκεται στα Δελιανά Χανίων. Μπορούμε να διακρίνουμε τις επιρροές από το νεοκλασικισμό στα υποστυλώματα που συγκρατούν την πλάκα ο.σ στην είσοδο. Αυτά αναπαριστούν ιωνικά κιονόκρανα και δίνουν στην είσοδο την αίσθηση της μεγαλοπρεπείας.

26.



Το παραπάνω κτίριο βρίσκεται στα Μινωθιανά Χανίων. Φέρει ίδια χαρακτηριστικά με το παράδειγμα των Δελιανών.









Η οικία βρίσκεται στο Κολυμπάρι Χανιών. Λόγω της χρήσης του σκυροδέματος, οπλισμένου για την φέρουσα κατασκευή του πατώματος και με την μορφή τσιμεντόλιθου στην λιθόκτιστη τοιχοποιία, χρονολογείται κατά πάσα πιθανότητα την δεκαετία του 1920. Το κτίριο είναι μία τυπική νεοκλασική οικία, με αρκετά απλοποιημένα χαρακτηριστικά. Ο φέρων οργανισμός του κτιρίου αποτελείται από οπλισμένο σκυρόδεμα (πλάκα και υποστυλώματα, φουρούσια) και φέροντες τοίχους από λιθοδομή. Στις γωνίες των τοιχοποιιών γίνεται χρήση τσιμεντόλιθων αντί λαξευτών λίθων. Στην οικία ξεχωρίζουν η απλότητα των γεωμετρικών της μορφών, καθώς και η συμμετρική οργάνωση της σύνθεσης, η στιβαρότητα, και η σταθερότητα, χαρακτηριστικά του Νεοκλασικισμού. Η κάτοψη του ορόφου είναι τυπική των νεοκλασικών κατοικιών.

## **Συμπεράσματα**

Μετά από τη μελέτη και τη διερεύνηση των προηγούμενων παραδειγμάτων, θα μπορούσαμε να καταλήξουμε σε ορισμένα μοτίβα τα οποία μπορούμε να εντοπίσουμε στα διάφορα νεοκλασικά κτίσματα των Χανίων όπου τα στοιχεία σκυροδέματος έχουν αποκτήσει σημαντικό ρόλο στη σύνθεση του όλου. Τα εντοπίζουμε σε τρεις κατηγορίες :

1. Σε φέροντα στοιχεία όπως εσωτερικές πλάκες σε αντικατάσταση των έως τότε σύμμεικτων μεταλλικών δοκών με χαμηλούς θολίσκους και σε εσωτερικά τοποθετημένους στήλους σε αντικατάσταση λιθοδομών αφήνοντας δυνατότητα ελεύθερης κάτοψης,
2. Σε δευτερεύοντα στοιχεία της σύνθεσης όπως εξωτερικές σκάλες και εξώστες
3. Σε διακοσμητικά μοτίβα που εκτός από τα τραβηχτά επιχρίσματα για την δημιουργία αυλακώσεων γείσων, βρίσκουμε και ολόσωμα στοιχεία όπως κολώνες και κιονίσκους σε φράχτες και στηθαία σε κήπους και μπαλκόνια.

Το συχνότερο μοτίβο που συναντάται είναι η ορθογωνική κάτοψη που φέρει μια κύρια όψη η οποία στο κέντρο της έχει θύρα εισόδου και εκατέρωθεν συμμετρικά κουφώματα. Συχνά σε αυτές τις περιπτώσεις εντοπίζεται υπερυψωμένο υπόγειο και συμμετρία αντίστοιχη και στα κουφώματα του υπογείου, ενώ στον κεντρικό άξονα της κύριας εισόδου εντοπίζεται και κλίμακα ανόδου για το επίπεδο του ισόγειου.

Ένα άλλο μοτίβο που συναντάται είναι η ύπαρξη διώροφου κτίσματος, με εξώστες από οπλισμένο σκυρόδεμα, και οι οποίοι φέρουν είτε κίονες είτε φουρούσια με διακοσμητικά στοιχεία. Οι κίονες αυτοί συνήθως μιμούνται αρχαίους κίονες αντλώντας την έμπνευσή τους από τις εικόνες της αρχαιότητας, όπως συμβαίνει άλλωστε στη νεοκλασική αρχιτεκτονική.

Όσον αφορά το μοτίβο των κιόνων, είναι συχνό φαινόμενο να εντοπίζεται στις όψεις ως διακοσμητικό στοιχείο, τοποθέτηση μορφής κιόνων σε ίσες και συμμετρικές αποστάσεις από τα κουφώματα, ή στις άκρες αυτών. Κυρίως εντοπίζονται στις γωνίες των όψεων, δίνοντας την ψευδαίσθηση ότι έχουν φέροντα χαρακτήρα και φέρουν το βάρος των κτιρίων, δίνοντας μια αίσθηση μεγαλοπρέπειας.

Σε αυτή την αίσθηση μεγαλοπρέπειας συμβάλουν και η διαμόρφωση άλλων διακοσμητικών στοιχείων στα ανοίγματα, όπως είναι οι ποδιές και τα πρέκια, αλλά και η ύπαρξη ζωφόρου

που περιτρέχει τις όψεις, μεταφέροντας σε εικόνες από τα πρότυπά τους σε Αθήνα και στο εξωτερικό, άρα και από το μεγαλείο της αρχαιότητας.

Συμπερασματικά, τόσο στην πόλη των Χανίων όσο και σε διάφορα χωριά τριγύρω εντοπίζονται κτίρια που εμπίπτουν στην κατηγορία του νεοκλασικού κτίσματος, είτε με πανομοιότυπο τρόπο, είτε με διαφοροποιήσεις εντάσσοντας και στοιχεία σκυροδέματος τα οποία απλοποιώντας τα μαρμάρινα πρότυπα οδηγούν με τον τρόπο τους σε αυτό που ονομάζουμε λαϊκή αρχιτεκτονική, λαϊκό γούστο που έχει την ικανότητα να μεταφέρει αξίες της λόγιας κουλτούρας στην καθημερινότητα καθιστώντας την κοινότητα.

Στη διαμόρφωση στοιχείων του νεοκλασικισμού έχει λοιπόν παίξει καθοριστικό ρόλο το οπλισμένο σκυρόδεμα, που έδωσε τη δυνατότητα για διαμόρφωση διακοσμητικών στοιχείων με μεγαλύτερη ευκολία και σε μεγαλύτερη έκταση, διατηρώντας ένα μέσο όρο αισθητικής σύμφωνα μεταξύ των μοτίβων της νεοκλασικής αρχιτεκτονικής και της τοπικής παράδοσης. Αυτή η χρήση του διαδόθηκε κατά κόρον και σε μεγάλο μέρος δόμησε την εικόνα της νεοκλασικής πόλης στα Χανιά, αμέσως μόλις κάποιος απομακρυνθεί από τις οδούς Νεάρχου, Τζανακάκη και Σφακιανάκη. Αυτές οι οικοδομές διαμορφώνουν σε μεγάλο βαθμό την ατμόσφαιρα των νεοκλασικών Χανίων ως συνοδεία των καθαρά νεοκλασικών. Ως τέτοια σύνολα οφείλουμε να τα επανεξετάσουμε στην προοπτική επέκτασης των ορίων της προστασίας σε ένα κόσμο αρχιτεκτονικής που όλο και περισσότερο προσεγγίζει το διεθνές κοινότοπο. Αυτή η υπόδειξη μεγαλοπρέπειας και καλαισθησίας που ενέπνεαν τα κτίσματα εκείνα παραμένει μέχρι και σήμερα και οφείλουμε να την αναδείξουμε ως μέρος της πορείας στη δόμηση της εικόνας της πόλης και ως ενδιάμεση φάση μετάβασης στους μοντέρνους καιρούς.

Τα παραπάνω θα μπορούσαμε να ισχυριστούμε ότι αποτελούν υπόδειξη ότι τα όρια της ιστορικής πόλης οφείλουν να ενσωματώσουν την πραγματικότητα έως και την δεκαετία του 1950, όπως προέβλεπε η χάρτα του Άμστερνταμ σχετικά με την θεώρηση της ιστορικότητας των πόλεων. Έτσι και τα Χανιά, με ένα τόσο μεγάλο οικιστικό απόθεμα των αρχών του 20<sup>ου</sup> αιώνα αποτελεί μάλλον μια από τις σπάνιες περιπτώσεις στην Ελλάδα όπου αυτή η πραγματικότητα δεν έχει υποστεί μεγάλες αλλοιώσεις από την οικοδομική δραστηριότητα των επόμενων δεκαετιών, θα μπορούσε να ακολουθήσει μια γενναία διεύρυνση αυτού που ονομάζουμε ιστορικό κέντρο.

## Βιβλιογραφία

Βασιλάκης Στυλιανός, *Γράμματα μνημόσυνα λήθης*, Ηράκλειο Κρήτης 1996

Βατάλη Άννα, *Πρώιμες κατασκευές οπλισμένου σκυροδέματος*, Αριστοτέλειο Πανεπιστήμιο Θεσσαλονίκης, Τμήμα Αρχιτεκτόνων μηχανικών, Θεσσαλονίκη 2019

Γιαννικάκη Μαρία-Πόπη και Γρηγοριάδης Δημήτριος, *Πρώιμες εφαρμογές του οπλισμένου σκυροδέματος σε ναούς της μητροπόλεως Κυδωνίας και Αποκορώνου*, Πολυτεχνείο Κρήτης Τμήμα Αρχιτεκτόνων μηχανικών, Χανιά 2023

Ηλιού, Ηλίας, *Κουτιών εγκώμιο*, Νεοελληνικά Γράμματα, 1937

Θεοδωρίδου-Σωτηρίου Λίλα, *Ο Ιωάννης Ισηγόνης και τα κτίρια της Εθνικής Τράπεζας του μεσοπολέμου*, 2ο Πανελλήνιο Συνέδριο Ιστορίας Δομικών Κατασκευών, Πολυτεχνείο Ξάνθης 2014

Καλογεράς Νικόλαος, *Οι πρώτες εφαρμογές του οπλισμένου σκυροδέματος στην Ελλάδα και η συμβολή του Ε.Μ.Π, στο 170 χρόνια Πολυτεχνείο. Οι μηχανικοί και η τεχνολογία στην Ελλάδα, τόμος Α΄*, 2012

Κλάδου Μπλέτσα Αιμιλία, *Τα Χανιά 100 Χρόνια από την Ένωση στο 2013*, Έκδοση Τεχνικού Επιμελητηρίου Ελλάδας, Τμήμα Δυτικής Κρήτης, 2015

Κλάδου Μπλέτσα Αιμιλία, *Τα Χανιά Έξω από τα Τείχη*, Έκδοση Τεχνικού Επιμελητηρίου Ελλάδας, Τμήμα Δυτικής Κρήτης, 1978

Κουλογεωργίου Μαρία, *Πρόταση Αποκατάστασης – Επανάχρησης Αρχοντικού «Τριγύρη» Στον Οικισμό Βούτες Ηρακλείου*, Πολυτεχνείο Κρήτης Τμήμα Αρχιτεκτόνων μηχανικών, Χανιά 2024

Κωτσάκη Αμαλία, *Κρήτη 1913-2013 Αρχιτεκτονική και Πολεοδομία μετά την Ένωση*. Πνευματικό Κέντρο Χανίων, Χανιά 2014

Παπαδόπουλος Ηλίας, *Ο Πλαστικός Διακοσμος των Νεοκλασικών Κτηριών της Αθήνας της Περιόδου 1830-1930*, Πανεπιστήμιο Δυτικής Αττικής, 2023

Πετρίδου Βασιλική, Ζιρώ Όλγα, *Τέχνες και Αρχιτεκτονική Από την Αναγέννηση έως τον 21<sup>ο</sup> αιώνα*, Καλλίπος 2015



Ρηγόπουλος Δημήτρης, *Η αποθέωση του μπετόν*, Καθημερινή 2004

Φιλίππιδης Δημήτρης, *Νεοελληνική Αρχιτεκτονική - αρχιτεκτονική θεωρία και πράξη (1830-1980) σαν αντανάκλαση των ιδεολογικών επιλογών της νεοελληνικής κουλτούρας*, Μέλισσα, Αθήνα 1984

Εγκυκλοπαίδεια Britannica, *Building construction: The invention of reinforced concrete*, 2018

Courland Robert, Mars Roman και Littman William, *Rebar and the Alvord Lake Bridge, 99percentinvisible*, 2013

Day Lance, *Biographical Dictionary of the History of Technology*, Routledge, 2003

Gromicko Nick, Shepard Kenton, *The History of Concrete, The International Association of Certified Home Inspectors (InterNACHI)*, 2013

Herf Jeffrey, *Αντιδραστικός Μοντερνισμός. Τεχνολογία, Κουλτούρα και Πολιτική στη Βαϊμάρη και το Γ' Ράιχ*, Πανεπιστημιακές Εκδόσεις Κρήτης 1996

Marusin Stella, *Ancient Concrete Structures*, Concrete International, 1996

Moore David, *The Pantheon*, romanconcrete.com, 1999

Mörsch Emil, *Concrete-steel Construction*, The Engineering News Publishing Company 1909

## **ΣΥΝΔΕΣΜΟΙ**

<https://www.tovima.gr/print/science/pos-epoulone-crtis-rogmestou-crtoromaikocrmpton/>

<https://diathrhtea.blogspot.com/2019/08/22.html>

[http://morfologia.arch.duth.gr/apotup\\_IV.html](http://morfologia.arch.duth.gr/apotup_IV.html)