

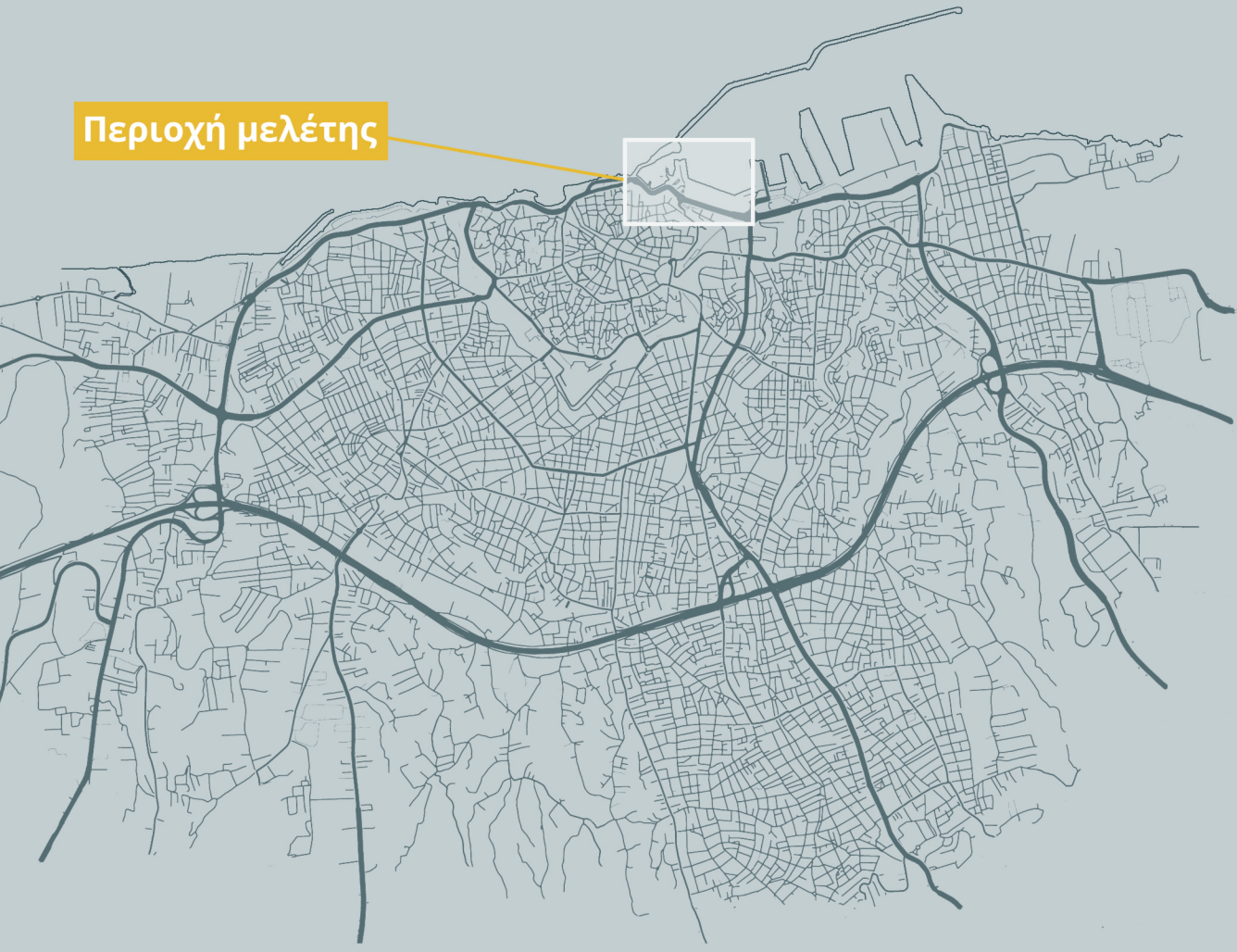
Ενεργοποίηση παράκτιας ζώνης Ηρακλείου

Στα ίχνη της παλιάς πόλης

Πολυτεχνείο Κρήτης
Σχολή Αρχιτεκτόνων Μηχανικών
Διπλωματική Εργασία

Κουβίδης Κωνσταντίνος
Σκουλάκης Παναγιώτης

Επιβλέπων καθηγητής:
Βαζάκας Αλέξανδρος - Θεοχάρης



- Περιοχή μελέτης
- Κτήρια ιστορικού κέντρου
- Κτήρια νέας πόλης
- Μνημεία - Τοπίοσημα
- Βιομηχανικά κατάλοιπα
- Πλατείες - Δημόσιοι χώροι
- Πεζόδρομοι
- Διαμορφωμένοι πράσινοι χώροι
- Αδιαμόρφωτοι πράσινοι χώροι
- Τμήματα τειχών
- Κύριες οδικές αρτηρίες

Ιστορικά στοιχεία

Το Ηράκλειο αποτελεί την 4η μεγαλύτερη πόλη της Ελλάδας - περίπου 170.000 κάτοικοι ζουν στην ευρύτερη περιοχή - και μία από τις πιο ανεπτυγμένες οικονομικά και τουριστικά. Διαθέτει επίσης το δεύτερο πιο πολυσύχναστο αεροδρόμιο στην Ελλάδα και ένα από τα σημαντικότερα λιμάνια της, αποτελώντας έτσι κόμβο μεταφορών στη Μεσόγειο.

Η παράκτια ζώνη και το λιμάνι της Κρητικής πρωτεύουσας διαθέτουν πλούσιο ιστορικό υπόβαθρο. Το Ηράκλειο άρχισε να κατοικείται ήδη από τον Κλασικό κόσμο ως επίνειο της Κνωσσού και στην πορεία αποτέλεσε σημαντική εμπορική πόλη - λιμάνι για όλους τους λαούς που πέρασαν από εκεί.

Οι Άραβες ήταν οι πρώτοι οι οποίοι μερίμνησαν για τη δημιουργία τειχών και τάφρου ως αμυντικά μέσα, ενώ οι Ενετοί κατά την περίοδο ακμής της πόλης ενίσχυσαν και επέκτειναν τα οχυρωματικά έργα. Εκείνη την περίοδο κατασκευάστηκαν τα περίφημα Ενετικά τείχη, το φρούριο του Κούλες και 19 νεώρια (Vecchi, Antichi και Nuovi - Nuovissimi). Κατά την περίοδο της Τουρκοκρατίας δημιουργείται ο μικρός Κούλες απέναντι από το μεγάλο φρούριο, επάνω σε νέα υπερυψωμένη προβλήτα στα ανατολικά του παλαιού λιμένα.

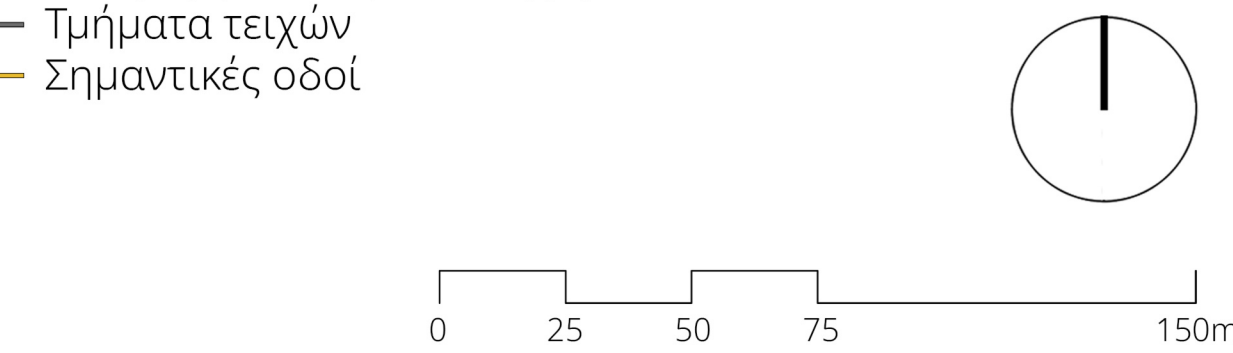
Τις δεκαετίες που ακολούθησαν μετά την ένωση της Κρήτης με την υπόλοιπη Ελλάδα, υπό το πρίσμα του εξευρωπαϊσμού της πόλης το λιμάνι αλλάζει εντελώς μορφή: η προβλήτα του μικρού Κούλες μαζί με το φρούριο κατακρημνίζονται ώστε να δημιουργηθεί πλατύτερη σύγχρονη αποβάθρα και έπειτα η αμμουδιά μπροστά από το - νεόδομη τότε - Μέγαρο Φυτάκη μπαμνώνεται. Ανοίγει έτσι ο δρόμος για την δημιουργία μεγαλύτερου λιμένα στα ανατολικά, ικανού να εξυπηρετήσει τον αυξανόμενο όγκο επιβατών και εμπορευμάτων.

Δυστυχώς, μέσα σε αυτό το γενικότερο πνεύμα αναδόμησης παραιμλήθηκε εντελώς ο διάλογος με το υπάρχον παραδοσιακό λιμάνι, του οποίου τα ιστορικά στοιχεία και μνημεία "θάβονται" όπως - όπως προκειμένου να δημιουργηθεί χώρος για τις νέες υποδομές και τη παραλιακή λεωφόρο, με συνέπεια τον κατακερματισμό των νεωρίων, την αποκοπή της πόλης από τη θάλασσα και την ανάκυψη προβληματικών συρραφών εγκάρσια της επαναπροσδιορισμένης ακτογραμμής.

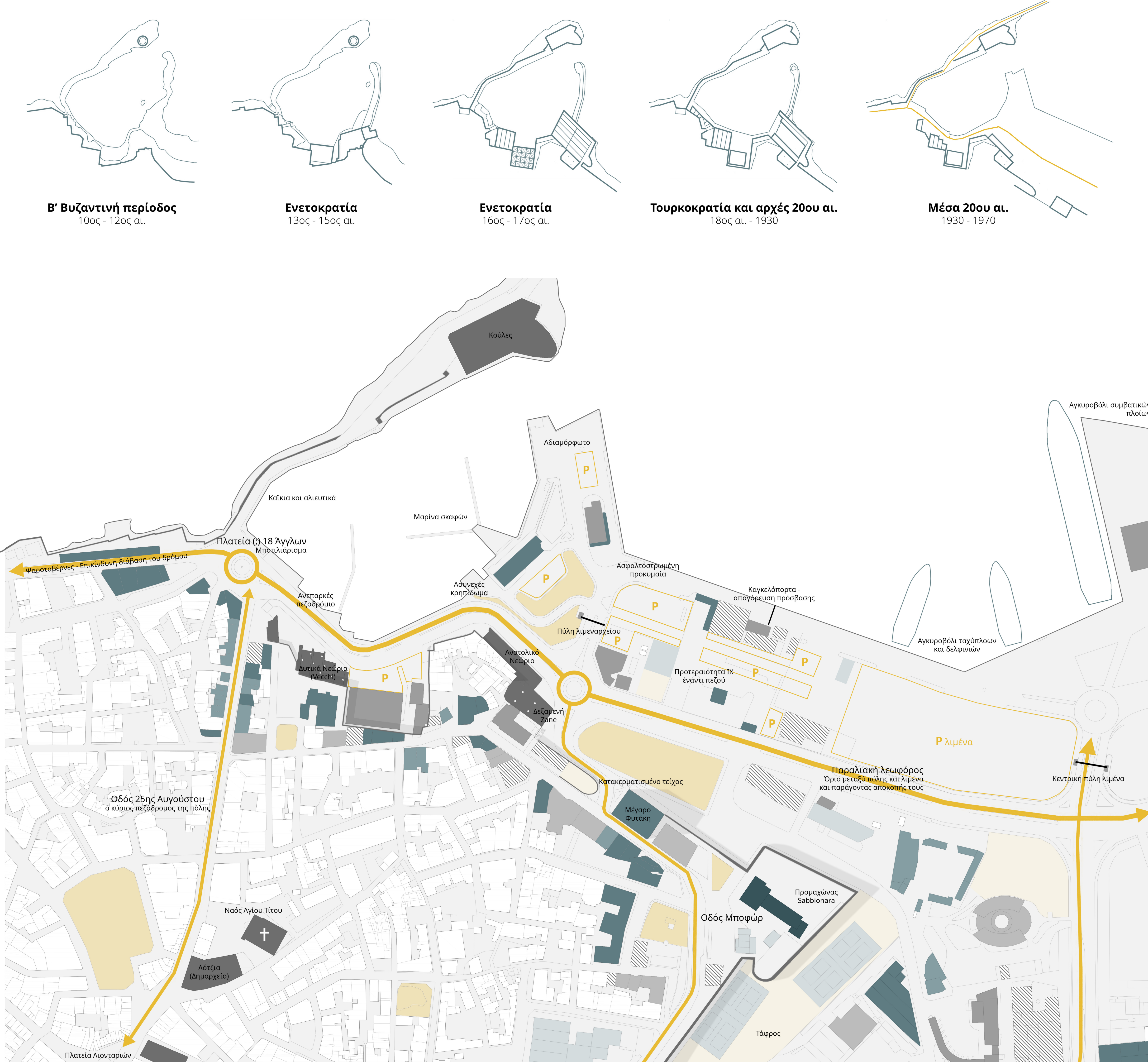
Τα όποια κτήρια δημιουργήθηκαν για τη στέγαση υπηρεσιών στην ενδιάμεση ζώνη του παλαιού και του νέου λιμένα δεν εντάχθηκαν σε μία ενιαία χειρονομία διάρθρωσης του μετασχηματισμένου παράκτιου χώρου, αντιθέτως λειτουργούν αποσπασματικά και διατάσσονται αμήχανα το ένα δίπλα στο άλλο. Παρόλληλα, από την περιοχή απουσιάζουν κατάλληλα διαμορφωμένοι ανοιχτοί και δημόσιοι χώροι για την κυκλοφορία των κατοίκων και των επισκεπτών, οι οποίοι σφαιρώντας στην περιοχή αντικρίζουν μία περικλειστική και αφυλόξενη ζώνη.



- Κτήρια
- Μνημεία
- Εκπαίδευση
- Εστίαση / Αναψυχή / Τουρισμός
- Εμπόριο
- Πολιτισμός / Αθλητισμός
- Δημόσιες υπηρεσίες
- Ιδιωτικές εταιρείες / Γραφεία
- Κτήρια σε αχρησία
- Διαμορφωμένοι πράσινοι χώροι
- Αδιαμόρφωτοι πράσινοι χώροι
- Τμήματα τειχών
- Σημαντικές οδοί



Ανάλυση περιοχής μελέτης
Κλίμακα 1/1500



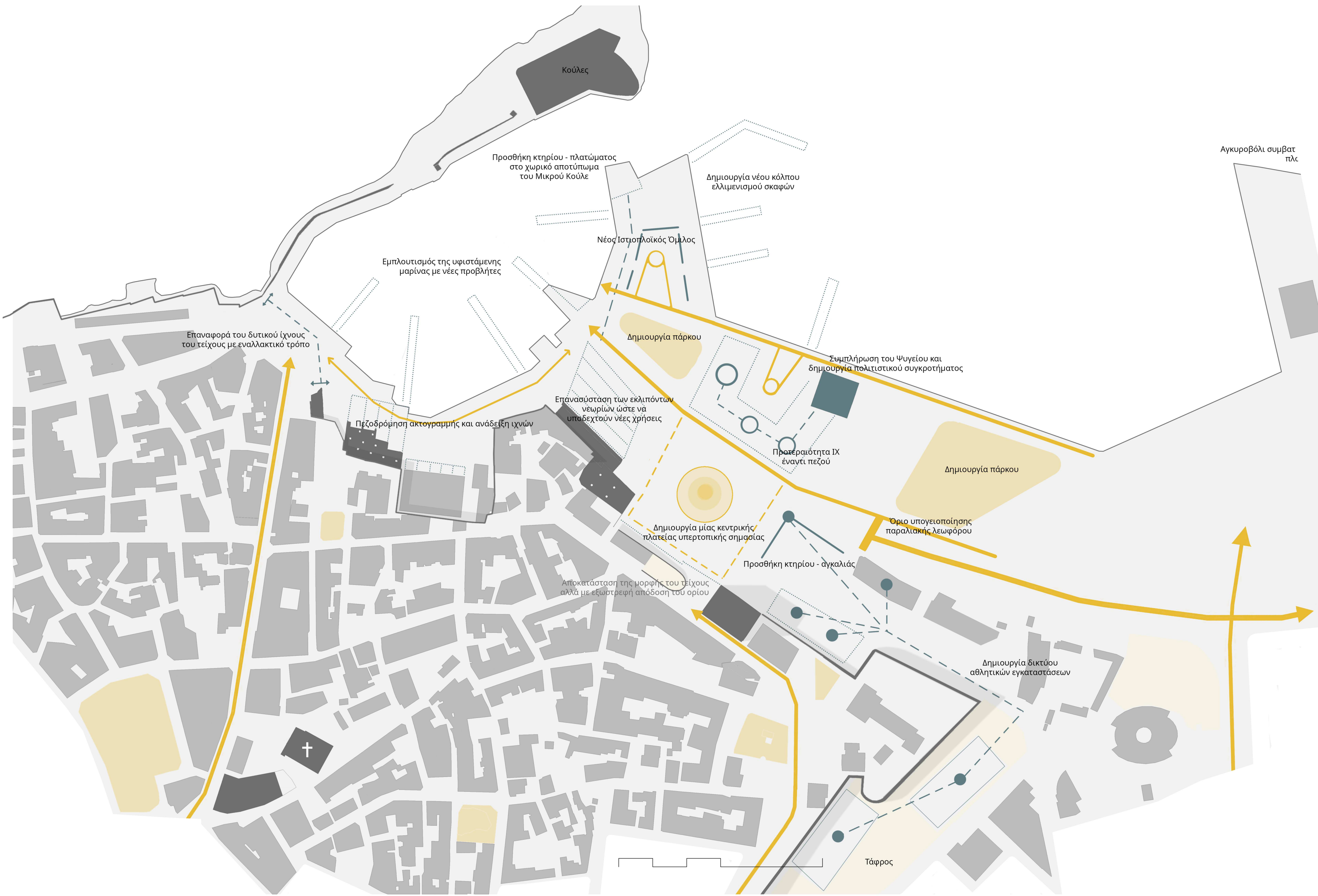
Ανάλυση πόλης & λιμένα
Κλίμακα 1/3000

Προθέσεις - Στρατηγική

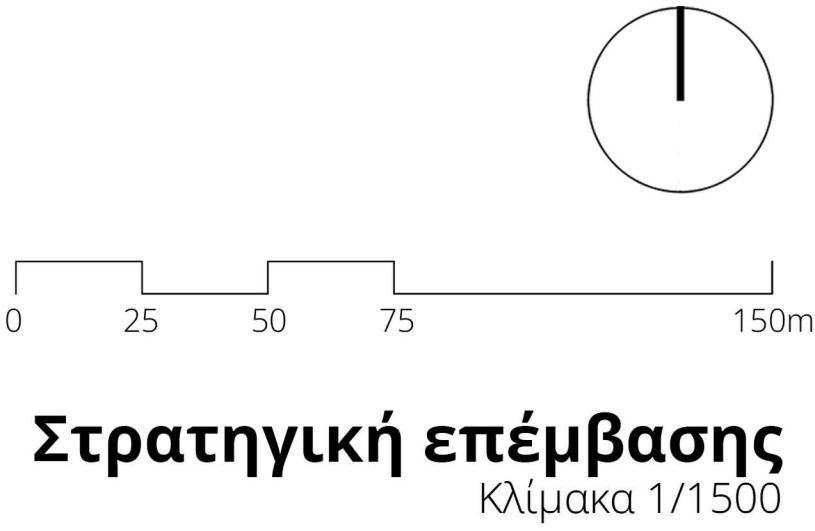
Έπειτα από την ανάλυση της περιοχής μελέτης, έχουμε διαπιστώσει τα προβλήματα της περιοχής: η παραλιακή λεωφόρος αποκόπτει την πόλη από τη θάλασσα, το ιστορικά στοιχείο και τα μνημεία της περιοχής παραμένουν αναξιοποίητα και αποκρυμμένα και η περιοχή δεν είναι κατάλληλα εξοπλισμένη ώστε να εκπληρώσει τις δυνατότητες της.

Για αυτό τον λόγο προτείνουμε την αναδιαμόρφωση της περιοχής, τη συνομιλία με την ιστορία του τόπου και την ανάδειξη της καθώς και την προσφορά δημόσιων, ανοιχτών ή φυτεμένων χώρων που η πόλη έχει τόσο ανάγκη. Επίσης, προτείνουμε την υπογειοποίηση μέρους της παραλιακής λεωφόρου. Τέλος, επιπρόσθετος στόχος αποτελεί η δημιουργία μίας κοιτίδας πολιτισμού, η οποία θα εκφράζεται μέσω ενός συγκροτήματος-τοπόσημου και ορισμένων αθλητικών εγκαταστάσεων.

Μήκος και εύρος υπογειοποίησης



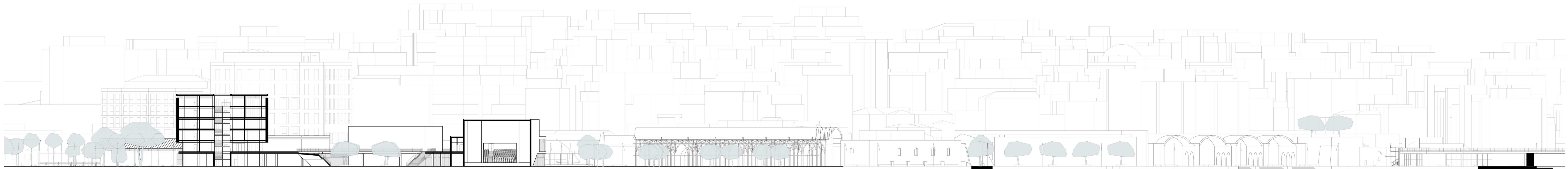
- Κτήρια
- Μνημεία
- Διαμορφωμένοι πράσινοι χώροι
- Αδιαμόρφωτοι πράσινοι χώροι
- Τμήματα τειχών
- Χαράξεις κτηρίων
- Χαράξεις κυκλοφορίας



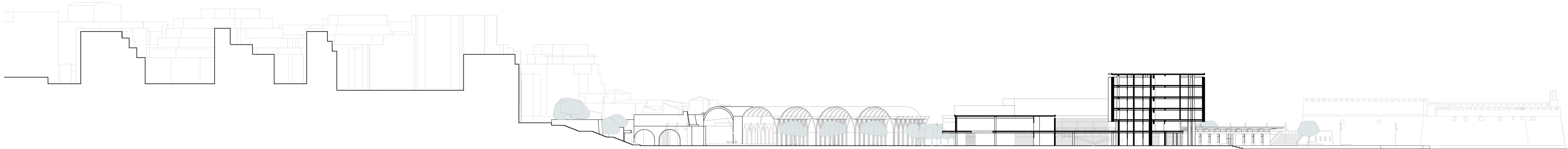


0 17 34 50 100m

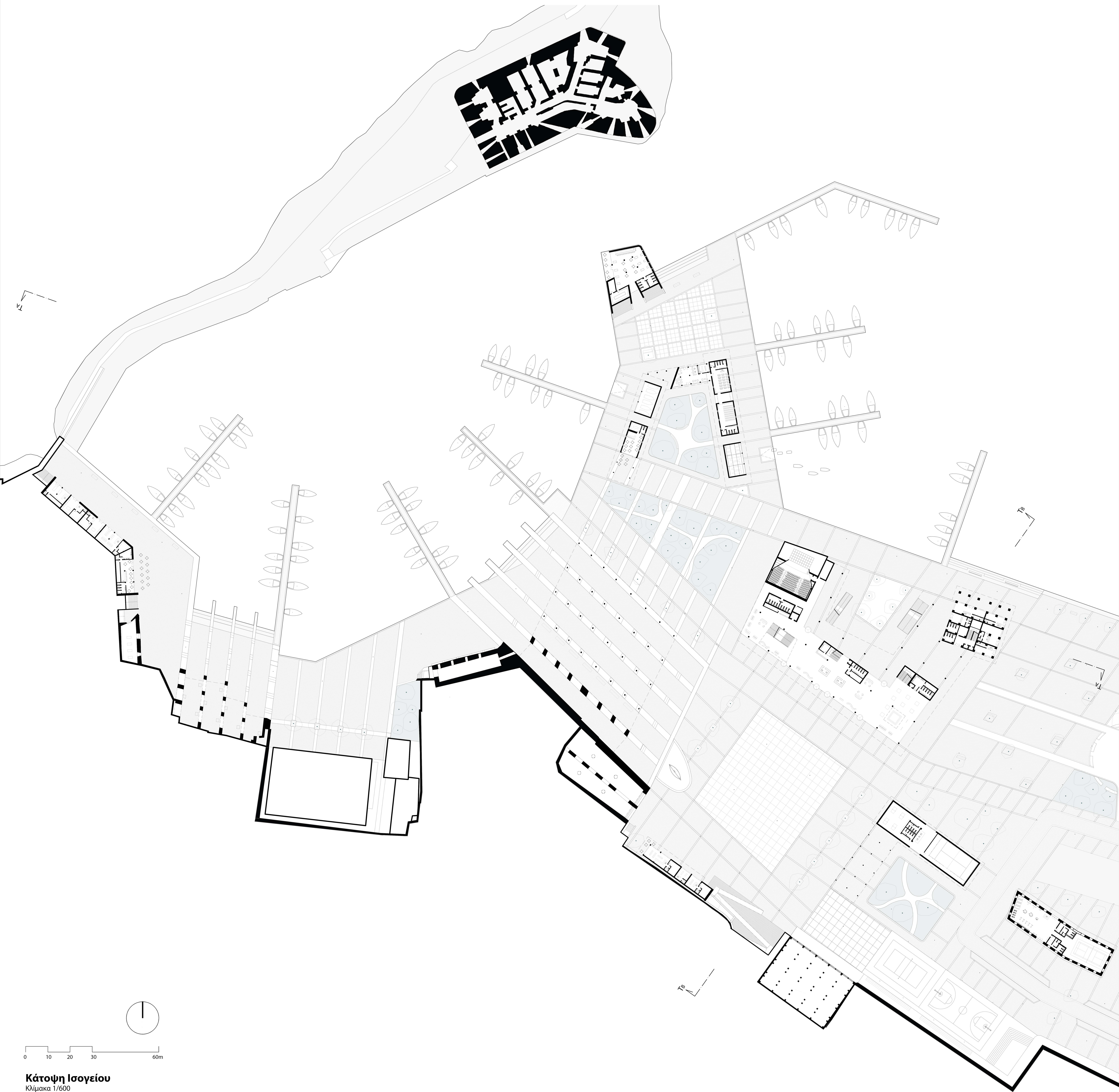
Masterplan
Κλίμακα 1/1000



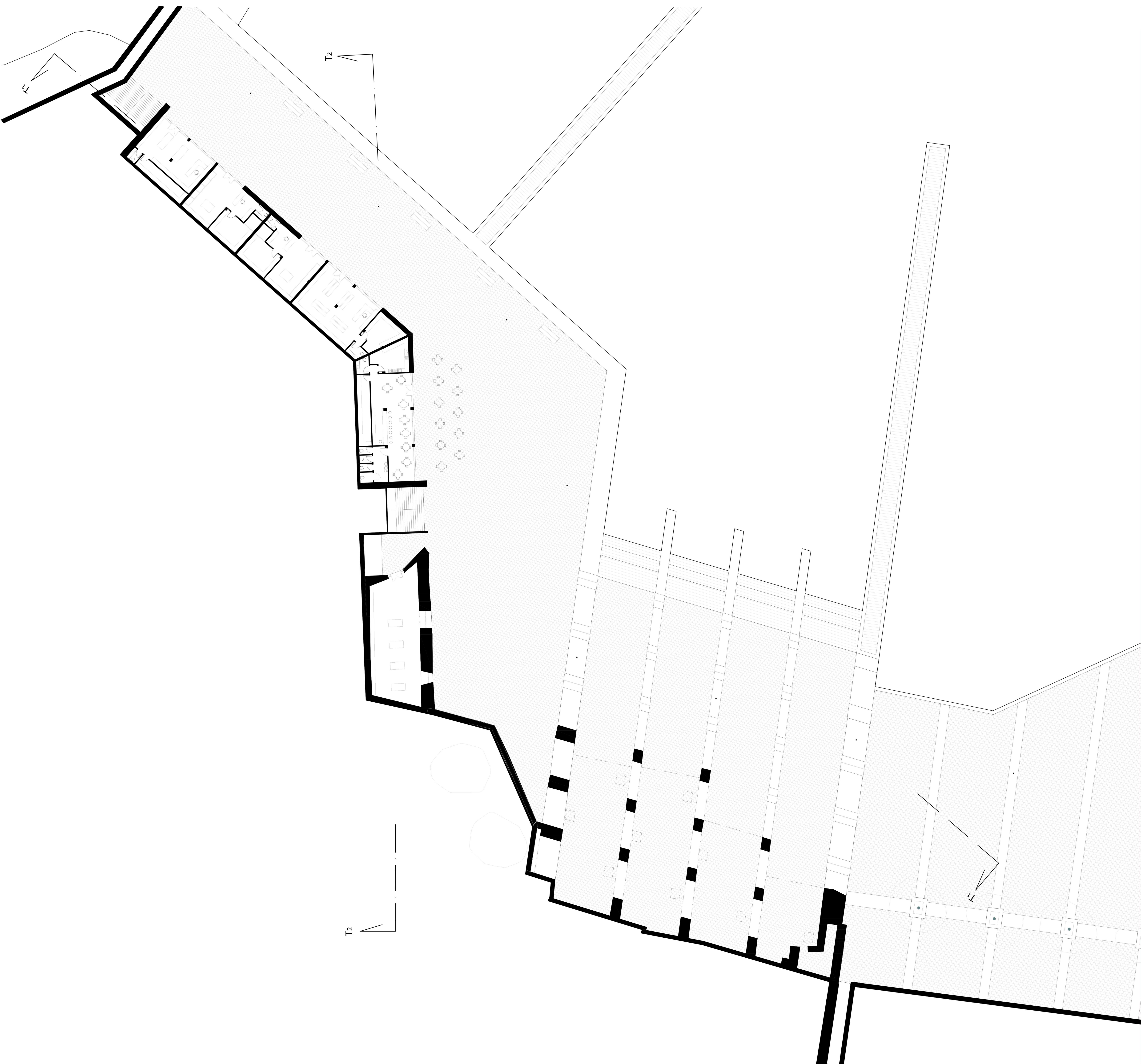
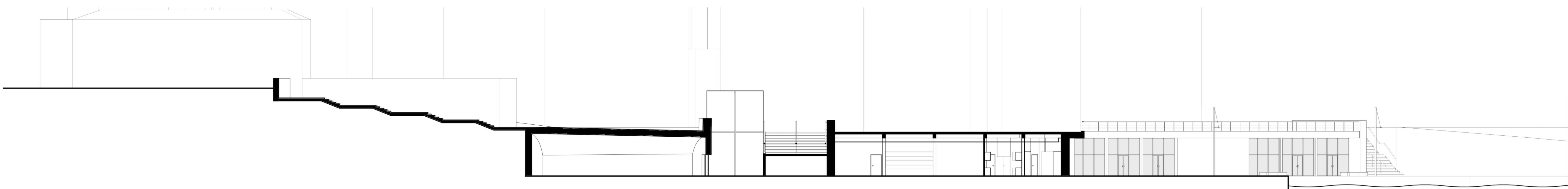
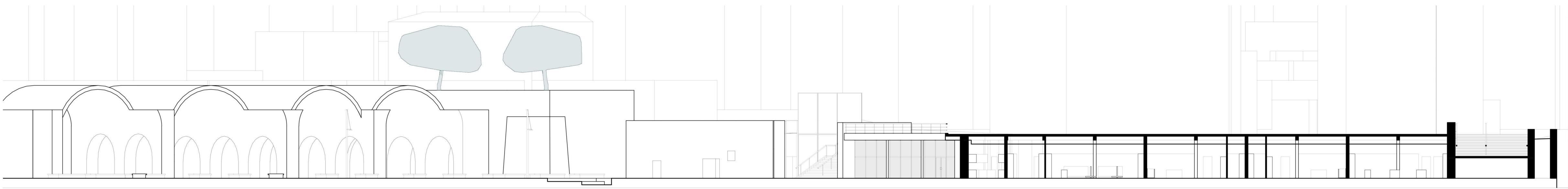
Τομή Α



Τομή Β



Κάτοψη Ισογείου
Κλίμακα 1/600



Καταστήματα και Αποθήκη

κάτω από την πλατεία 18 Αγγλων και δίπλα στα Νεώρια

Εκκινώντας από το δυτικότερο άκρο της περιοχής μελέτης, συναντάμε την πλατεία 18 Αγγλων και κατόπιν τα Δυτικά Νεώρια (Arsenali Vecchi). Με την εφαρμογή της υπογειοποίησης της παραλιακής λεωφόρου, πλέον το σημείο αποδεσμεύεται από την κυριαρχική λεωφόρο - ράμπα η οποία συνδέει το επάνω επίπεδο (πλατεία) με το κάτω (Νεώρια και παλαιό Τελωνείο).

Προτείνουμε λοιπόν ένα νέο τρόπο σύνδεσης: Με εφαλτήριο τη χάραξη της παλαιάς ενετικής Αποθήκης και του κατεστραμμένου εδώ και αιώνες τείχους (φωτογραφία), επαναφέρουμε την συνθετική χειρονομία των δύο ξεχωριστών επιπέδων.

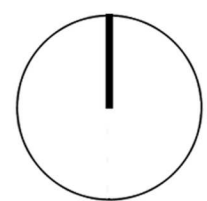
Το επάνω τμήμα (πλατεία 18 Αγγλων) αναδιαμορφώνεται σε ένα κόμβο πεζοδρομίων αυτή τη φορά, όπου εκλείπουν τα αυτοκίνητα και εξασφαλίζεται η απρόσκοπτη κυκλοφορία των πεζών. Οι υφιστάμενες οδοί και το κατεστραμμένο δώμα της αποθήκης πλακοστρώνονται, ενώ η είσοδος απαγορεύεται για όλα τα οχήματα πλην αυτά της τροφοδοσίας και της έκτακτης ανάγκης. Η πλατεία λειτουργεί παράλληλα και ως χώρος στάσης, με θέα στον Κούλε και στο παλιό λιμάνι.

Το κάτω τμήμα, με τη σειρά του, ανασυντάσσεται και το κρηπίδιωμα τροποποιείται. Δημιουργούμε έναν φαρδύ πεζόδρομο, ο οποίος διατρέχει απρόσκοπτα την προκυμαία και συνδέει τις επιμέρους ζώνες. Όσον αφορά στον χώρο μπροστά από το εναπομείναν τμήμα των Δυτικών Νεωρίων, χαράσσουμε στο δάπεδο τα ίχνη των κατεστραμμένων τμημάτων τους και εξοπλίζουμε την ιδιότυπη νέα "πλατεία" με παγκάκια στο αποτύπωμα των χαμένων κολωνών. Ταυτόχρονα, στα σημεία διεπαφής της στεριάς με το νερό δημιουργούμε ξύλινες πλατφόρμες. Αυτά τα "ακαλοπάτια" σε συνδυασμό με τις προεξοχές των ιχνών προς τη θάλασσα εξαυλώνουν το όριο και φέρνουν στην μνήμη την ενετική διαμόρφωση, όταν το νερό εισερχόταν απευθείας μέσα στα Νεώρια.

Στη θέση του προϋπάρχοντος τείχους, αντί να επανιδρύσουμε ένα παρόμοιο "τυφλό" μέτωπο, συστήνουμε την κατασκευή μίας γραμμικής ζώνης καταστημάτων εσωτερικά της τεθλασμένης χάραξης και παράλληλα στην Αποθήκη στο νοτιοανατολικό μέρος, με στόχο την ένταξη της τελευταίας στο ενοποιημένο σύνολο. Οι χρήσεις των 5 καταστημάτων σχετίζονται ευθέως με το παλιό λιμάνι και τον αλιευτικό του χαρακτήρα, καθώς μεταξύ των μαγαζιών συγκαταλέγονται ένα παντοπωλείο με τοπικά προϊόντα, δύο ιχθυαγορές, ένα κατάστημα πώλησης ναυτικού και αλιευτικού εξοπλισμού και μία καφετέρια στο νότιο κομμάτι.

Ακόμα, προτείνουμε την αποκατάσταση της ενετικής Αποθήκης νότια των καταστημάτων και την επανάχρηση της ως ένας εκθεσιακός χώρος ενάλιων αρχαιοτήτων.

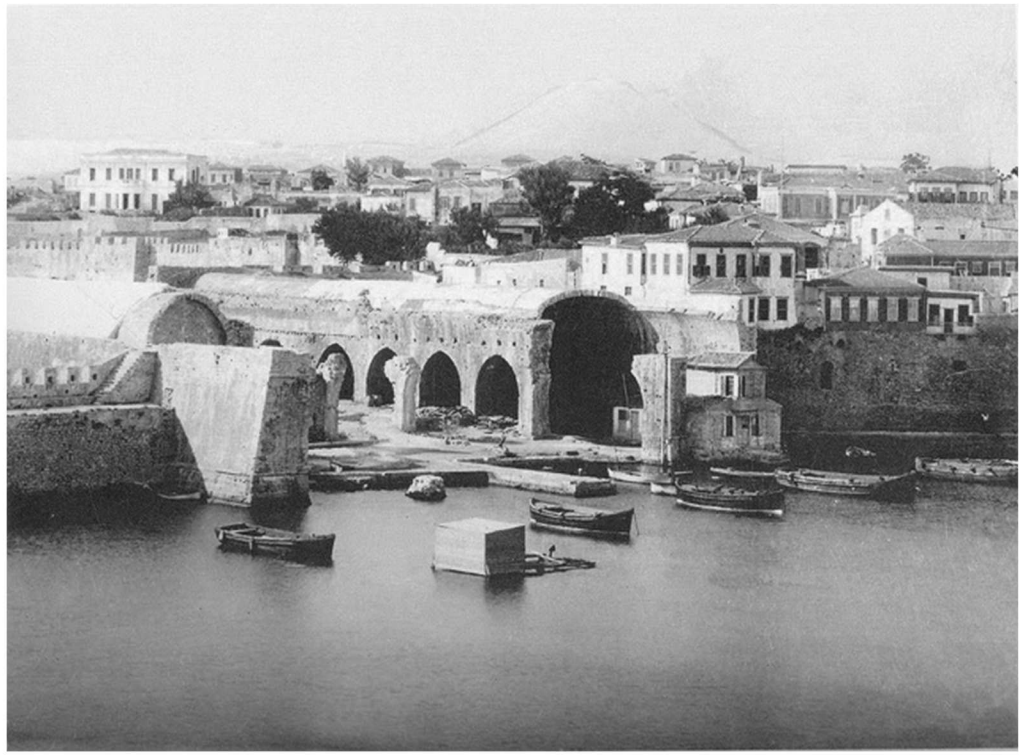
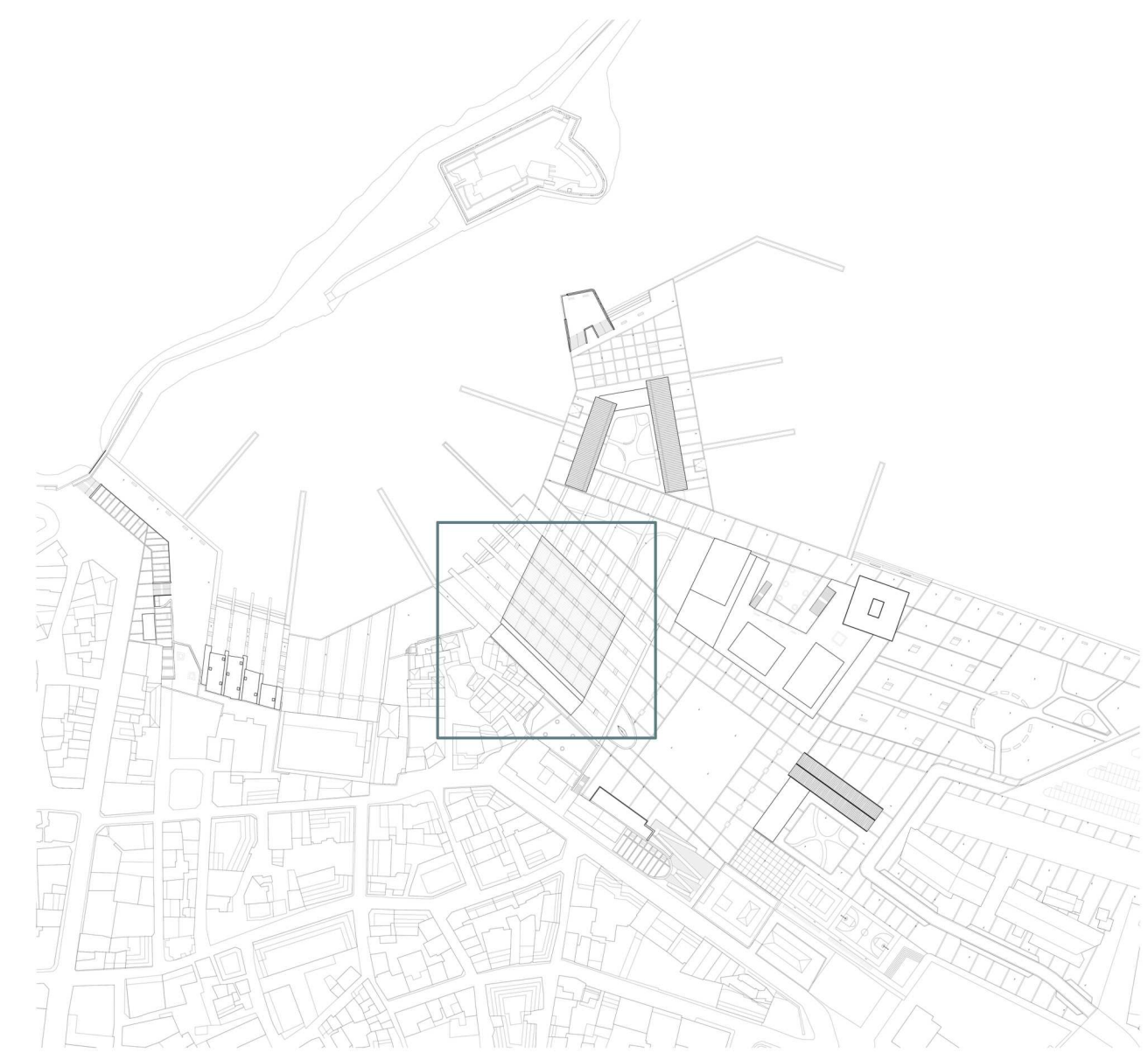
Η κατακόρυφη κίνηση και η σύνδεση της προκυμαίας με την πλατεία πραγματοποιείται σε δύο εστιασμένα σημεία, στη θέση της Πύλης των Νεωρίων νοτιοανατολικά και της Πύλης του Μόλου βορειοδυτικά. Πέρα από τις δύο πλατιές σκάλες, στο πρώτο σημείο υπάρχει ράμπα και στο δεύτερο ανελκυστήρες με στόχο την εξυπηρέτηση των ηλικιωμένων και των ατόμων με ειδικές ανάγκες.



0 4,2 8,4 12,5 25m

Κάτοψη Ισογείου

Κλίμακα 1/250



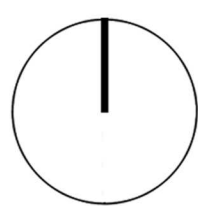
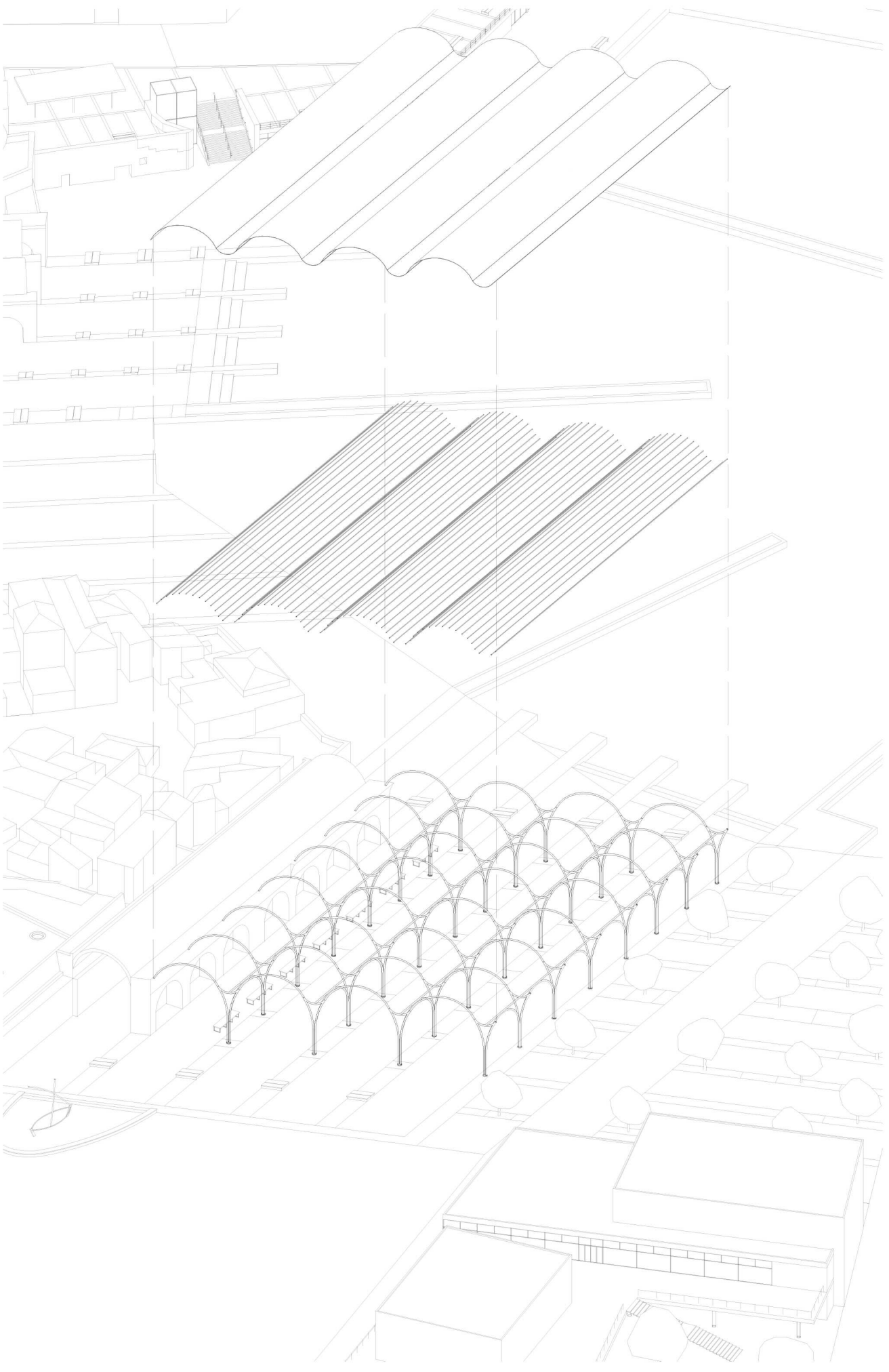
Ανατολικά Νεώρια

Υφιστάμενο και νέα

Η υπέργεια απόλειψη της παραλιακής λεωφόρου, η οποία περνούσε πλάι στο σωζόμενο Νεώριο από το σύστημα των Arsenali Nuoi - Nuovissimi, ανοίγει τον δρόμο για μία κατασκευή - φορέα μνήμης - η οποία θα αναδεικνύει την ογκοπλασία των εκλιπόντων Νεωρίων και θα προσδίδει χώρους για νέες χρήσεις εσωτερικά.

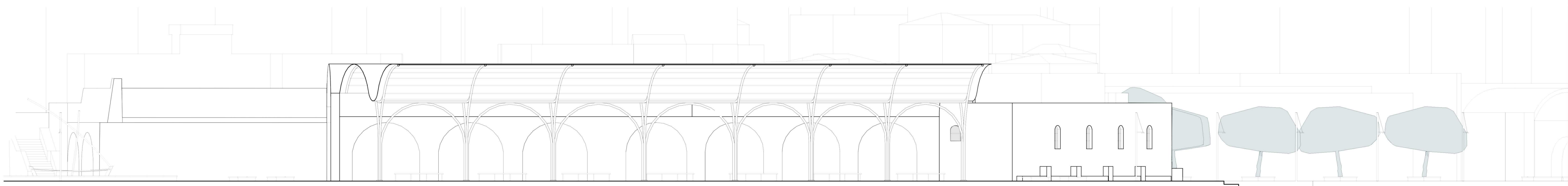
Με αφορμή λοιπόν την χάραξη των παραλληλόγραμμων σε κάτοψη νεωρίων, συστήνουμε στη θέση τους τη δημιουργία ενός μεταλλικού συστήματος στεγάστρων με επικάλυψη από πολυκαρβονικά πάνελ. Η κατασκευή αυτή διαθέτει σχεδόν πανομοιότυπο μέγεθος, σχήμα και ύψος με τα Ανατολικά Νεώρια, σε μία πολύ ελαφρύτερη όμως εκτέλεση.

Ο διαμπερής διαμήκης χώρος ο οποίος σχηματίζεται κάτω από το στέγαστρο είναι κατάλληλος για τη λειτουργία αγορών, παζαριών και συναφών κοινωνικών συνδιαλλαγών. Σε συνάρτηση με τον στεγασμένο χώρο, συντάσσουμε βόρεια του ένα πάρκο, ενώ στο κομμάτι του κρητιδώματος μπροστά από την κατασκευή προτείνουμε τη δημιουργία αντίστοιχων ξύλινων "σκαλοπατιών" με αυτά εμπρός από τα Δυτικά Νεώρια.

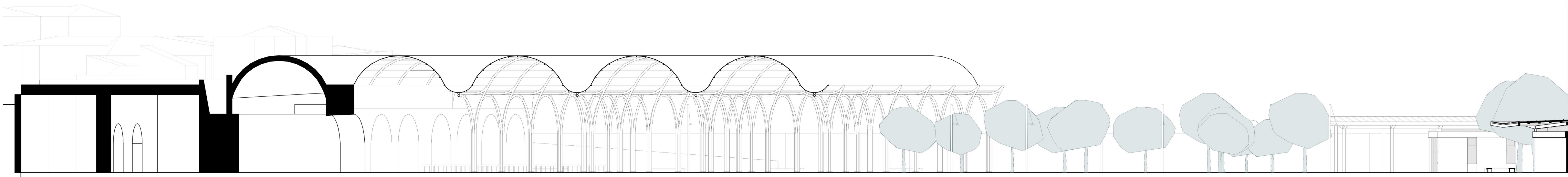


0 4,2 8,4 12,5 25m

Κάτοψη Ισογείου
Κλίμακα 1/250

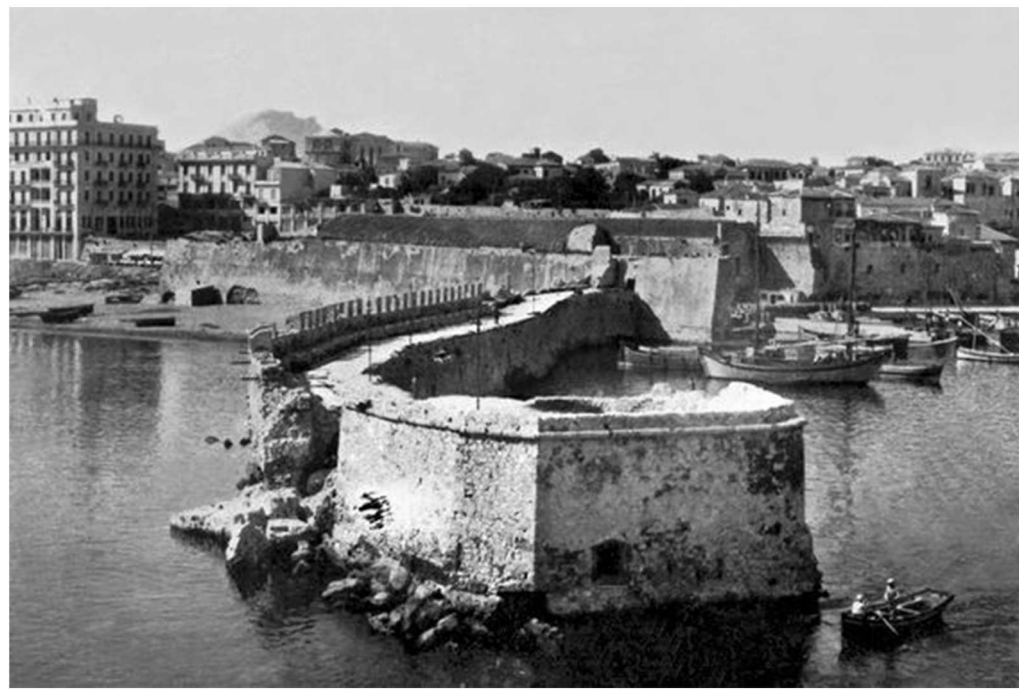


Τομή 3



Τομή 4



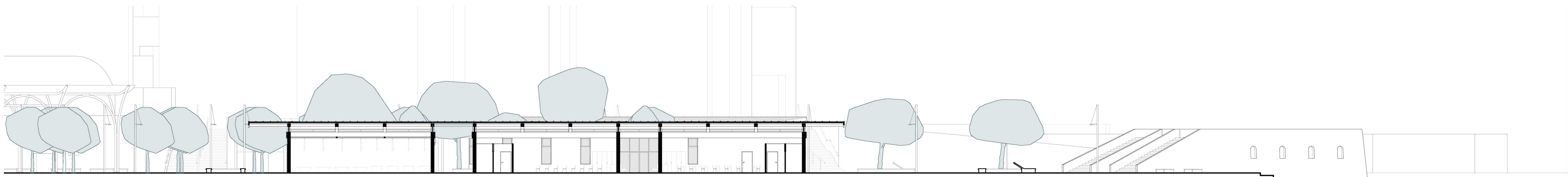


Ιστιοπλοϊκός Όμιλος

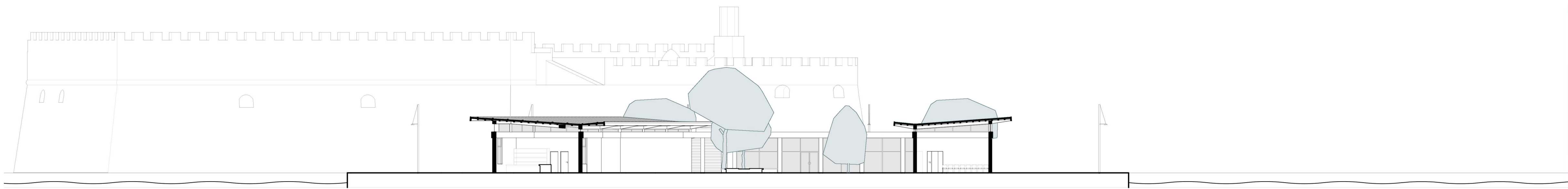
και εστιατόριο - πλάτωμα

Στην προβλήτα όπου κάποτε δέσποζε ο μικρός Κούλες (φωτογραφία), προτείνουμε την δημιουργία ενός νέου Ιστιοπλοϊκού Ομίλου. Η ογκοπλασία βασίστηκε στη δημιουργία δύο άγκων οι οποίοι μέσω στουών προσφέρουν διαμπερείς κινήσεις από και προς τις νέες προβλήτες οκαφών, με ένα τρίτο άγκο (φρουανιέ) να δημιουργεί μία αγκαλιά και να ορίζει μία πλατεία και ένα εσωστρεφές πάρκο.

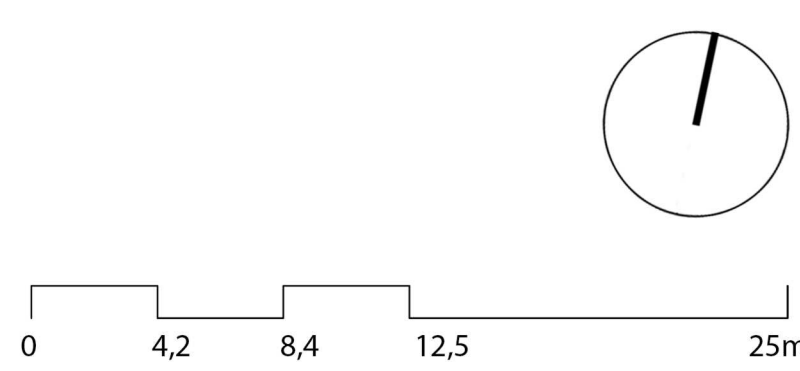
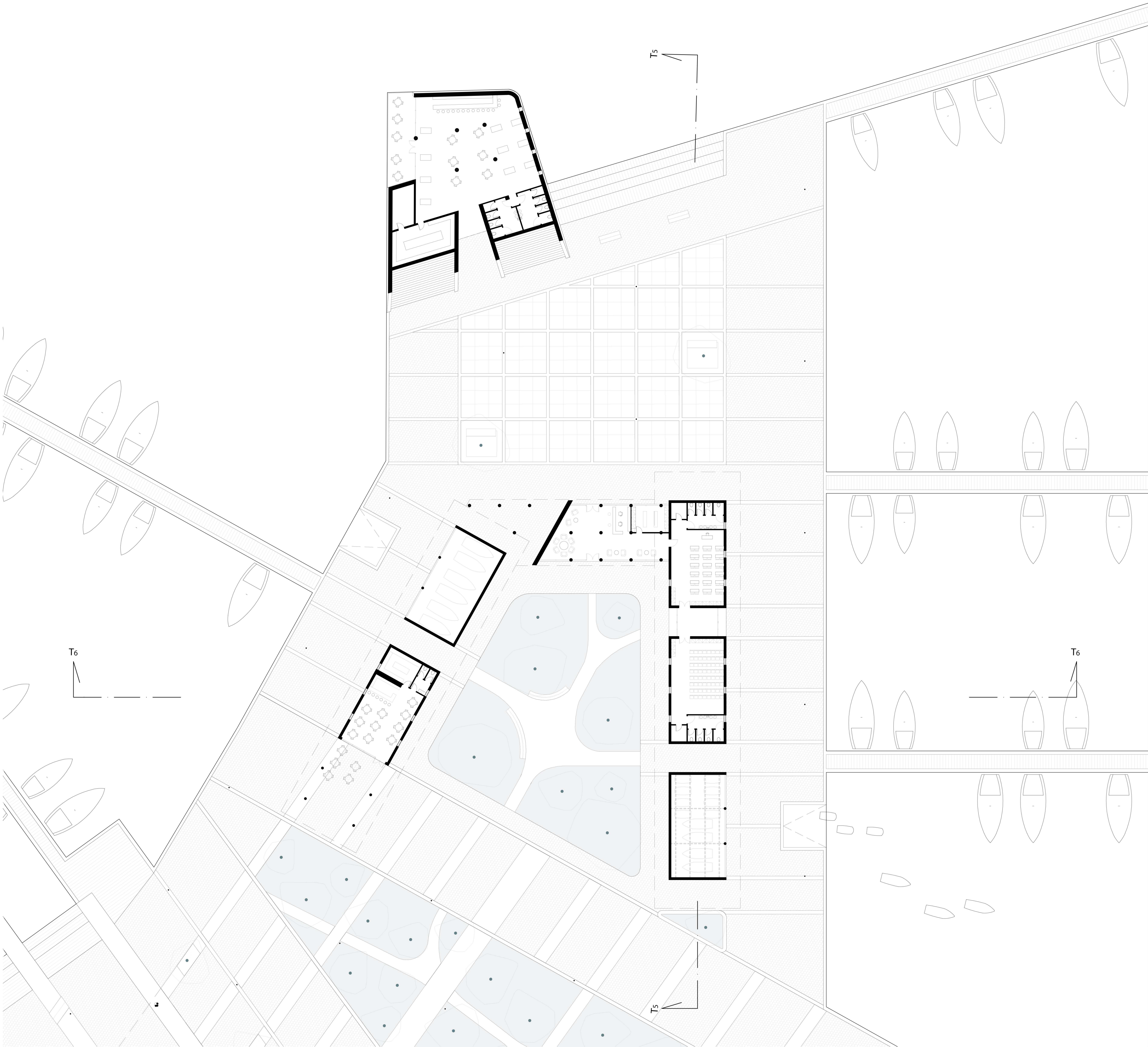
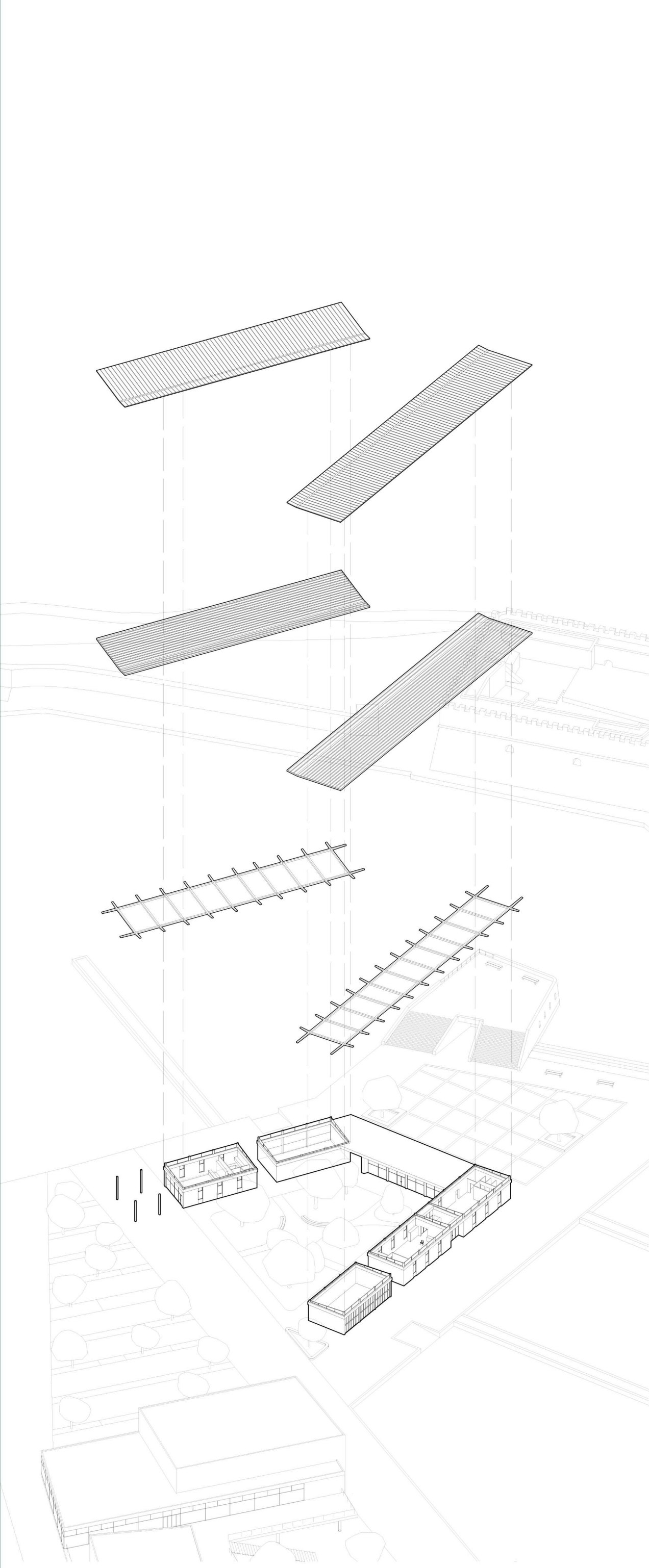
Παράλληλα προτείνουμε την κατασκευή μίας εξέδρας (πλάτωμα) απέναντι από τον Κούλε, στη θέση του μικρότερου εκλιπόντος φρουριού. Το πλάτωμα αυτό προσφέρει θέα στον Κούλε αλλά και γενικότερα στην περιοχή του παλιού λιμανιού, ενώ ένα εστιατόριο συντάσσεται ταυτοχρόνως από κάτω του.



Τομή 5



Τομή 6



Κάτοψη Ισογείου
Κλίμακα 1/250



Πολιτιστικό Συγκρότημα

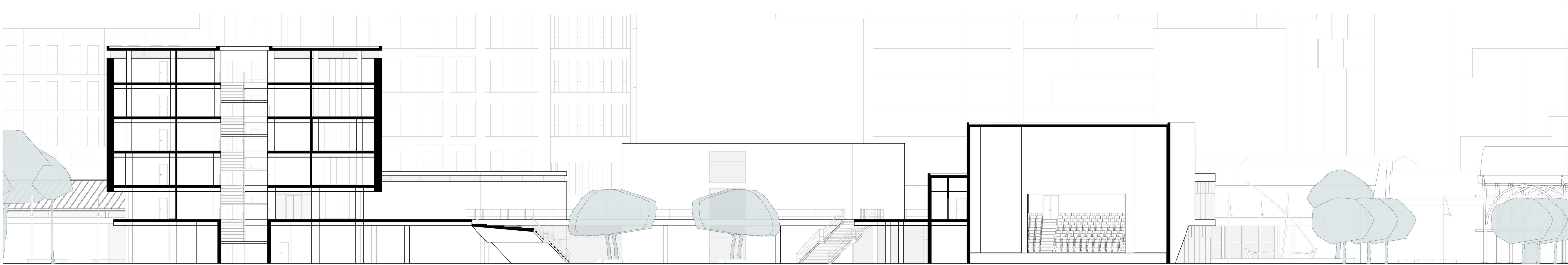
Γύρω από το παλαιό Ψυγείο

Σχεδιάσαμε το συγκρότημα ως τοπόσημο του λιμανιού του Ηρακλείου, αποτελώντας σημείο αναφοράς για τους κατοίκους και για τους επισκέπτες. Η κεντρική ιδέα περιστρέφεται γύρω από τη δημιουργία ενός πολυλειτουργικού συγκροτήματος το οποίο θα ενσωματώνεται αρμονικά στον αστικό ιστό και το φυσικό περιβάλλον, ενώ παράλληλα θα διατηρεί έναν διάλογο με το ιστορικό παρελθόν της περιοχής μέσω της ενσωμάτωσής του Παλαιού Ψυγείου.

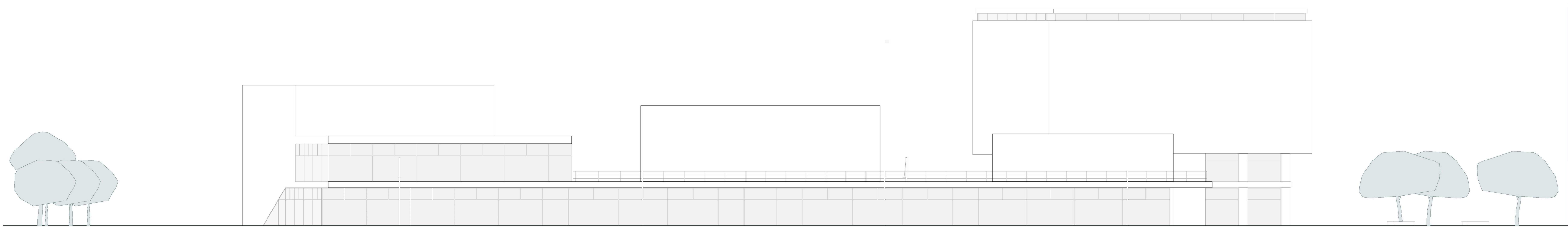
Στον σχεδιασμό, ιδιαίτερη έμφαση δίνεται στη διάθρωση των όγκων του κτιρίου και στην κίνηση του επισκέπτη μέσα από αυτούς. Το ισόγειο διαθέτει ένα ευρύχωρο, ενιαίο φουαγιέ, το οποίο ανοίγεται προς την κεντρική πλατεία και παράλληλα "κοιτάει" προς τον βορρά και τη θάλασσα. Από το φουαγιέ προσφέρεται πρόσβαση σε τρεις ανεξάρτητες σκάλες που οδηγούν στα τρία διαφορετικά κτήρια - χρήσεις στον όροφο.

Δυτικά, φιλοξενείται ένα θέατρο 400 θέσεων, κεντρικά βρίσκονται αίθουσες χορού και μουσικής, ενώ ανατολικά υπάρχει ένας εκθεσιακός χώρος - μουσείο. Παρά την οπτική διάκριση αυτών των όγκων, στον επάνω όροφο οι 3 όγκοι διαχωρίζονται αλλά και συνδέονται μέσω μιας ενιαίας πλάκας - πλατφόρμας. Η πλάκα αυτή προσδίδει δυναμική στον σχεδιασμό, λειτουργώντας όχι μόνο ως κατασκευαστικό στοιχείο αλλά και ως έναν "περίπατο" πάνω από τα κτίρια, δημιουργώντας ένα βατό δώμα, προσβάσιμο από μια εσωστρεφή πλατεία. Αυτή η πλατεία "γεννιέται" στον εσωτερικό χώρο που σχηματίζεται από την κτιριακή διάταξη, προσφέροντας ένα καταφύγιο μέσα στον αστικό ιστό και έναν χώρο αλληλεπίδρασης για τους επισκέπτες.

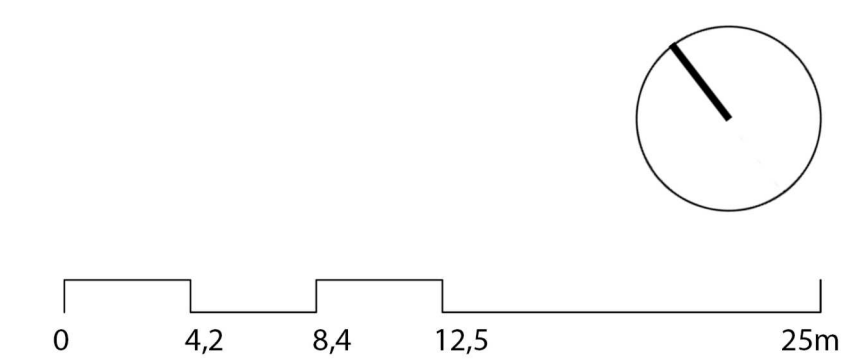
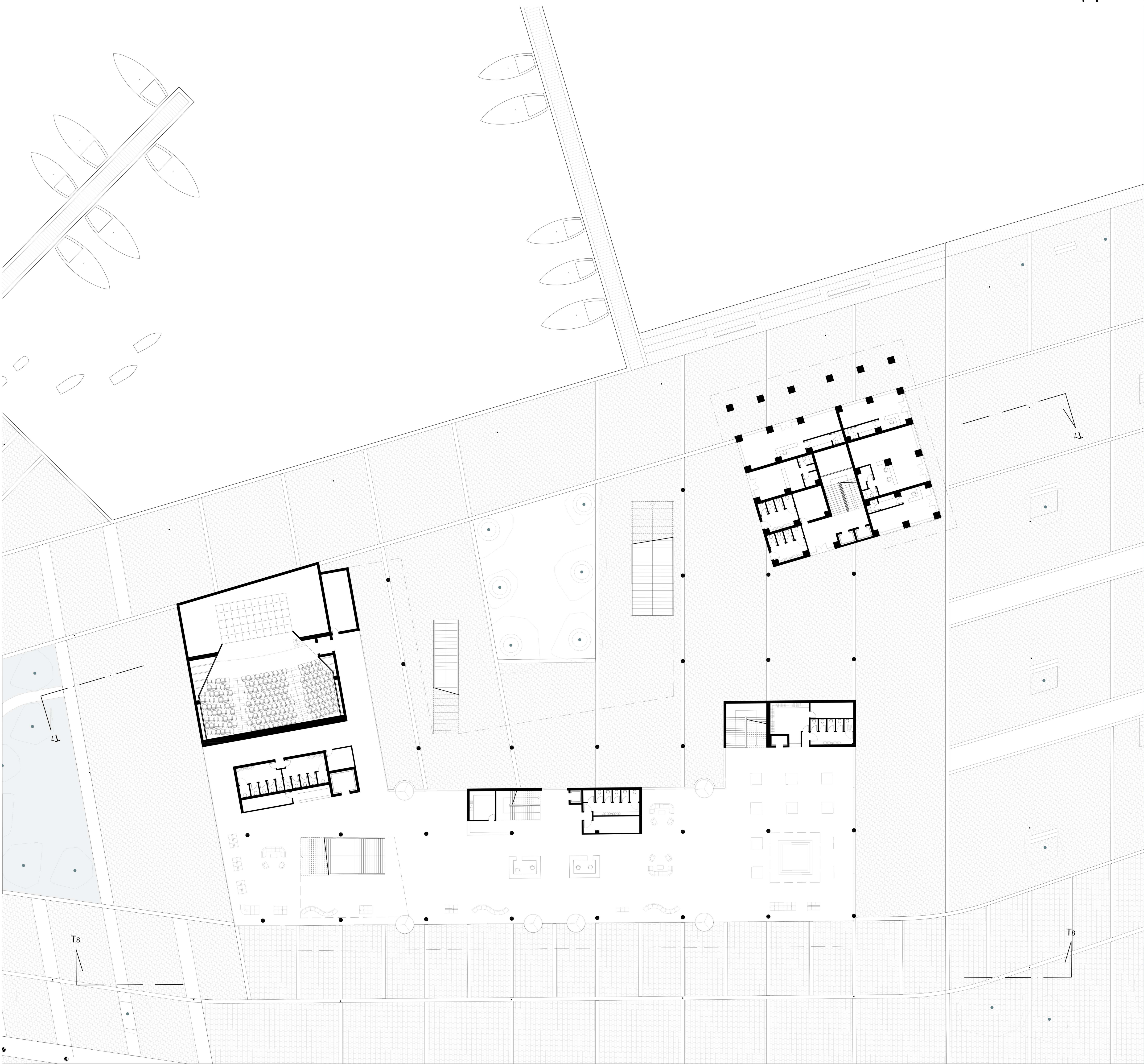
Το Ψυγείο, επίσης, αποκτά νέες χρήσεις: το ισόγειο μετατρέπεται σε εμπορικό χώρο με καταστήματα, ενώ οι ανώτεροι όροφοι στεγάζουν τα γραφεία του λιμεναρχείου και διάφορους συλλόγους. Η ένωση αυτή του παλιού και του νέου ενισχύει την πολιτιστική ταυτότητα της περιοχής και τονίζει τον σεβασμό προς την ιστορική κληρονομιά, ενώ ταυτόχρονα προσφέρει σύγχρονες υποδομές.



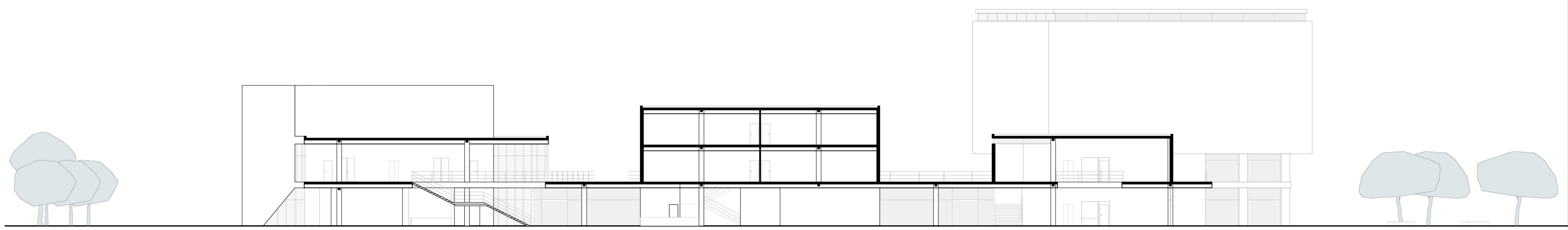
Τομή 7



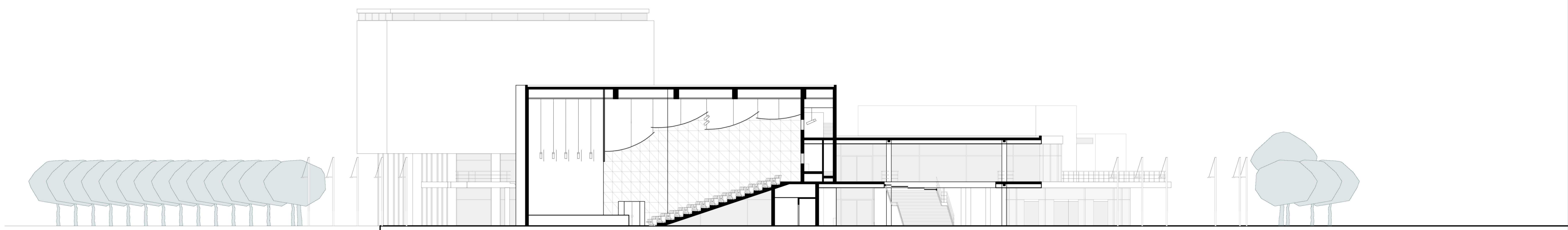
Τομή 8



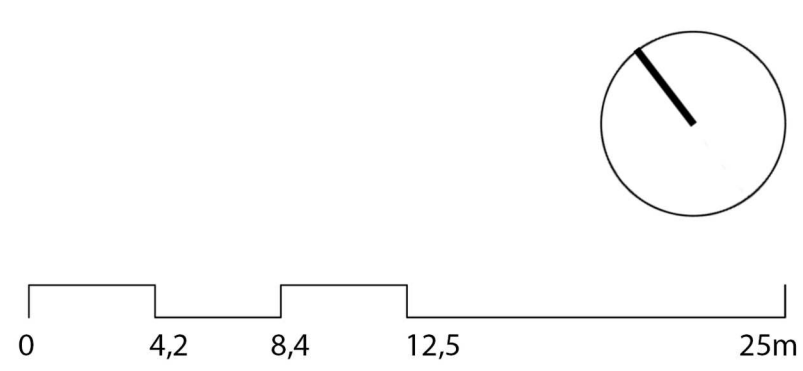
Κάτοψη ισόγειου
Κλίμακα 1/250



Τομή 9



Τομή 10



Κάτοψη Α' Ορόφου
Κλίμακα 1/250



Αθλητική γειτονιά

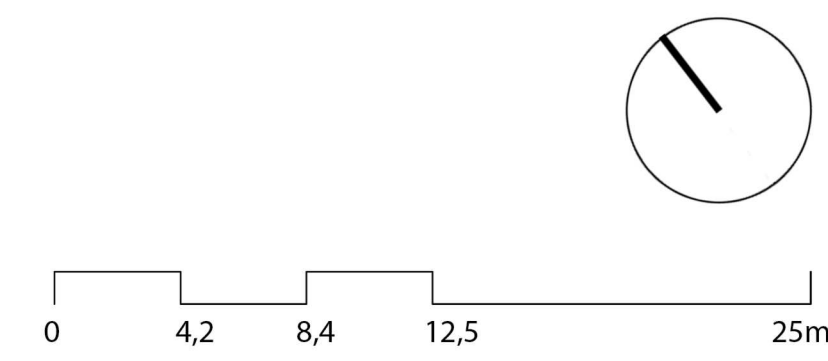
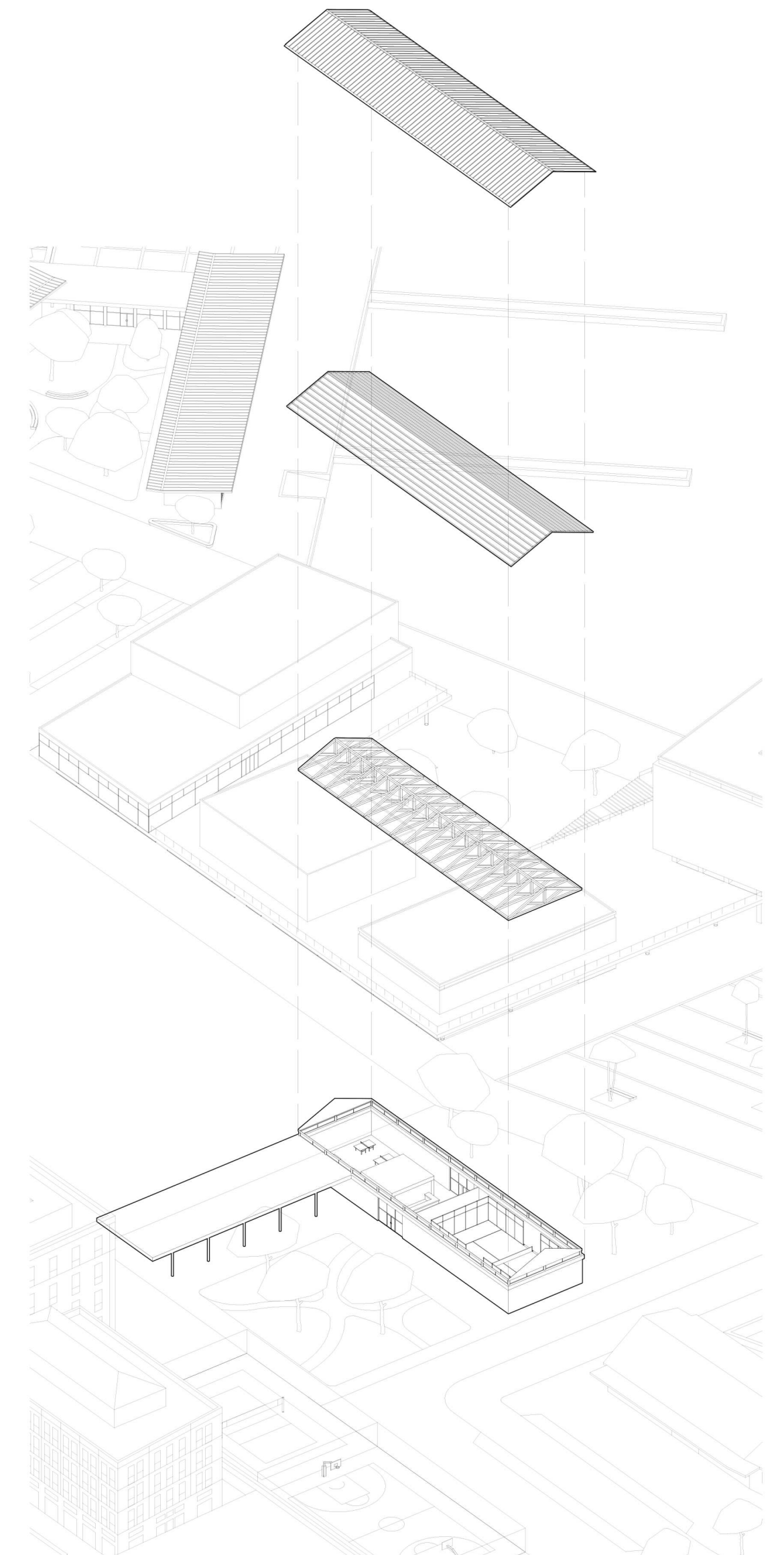
Ανοιχτοί και κλειστοί χώροι αθλητισμού

Στην περιοχή που βρίσκεται σήμερα ο παλιός σταθμός ΚΤΕΛ του Ηρακλείου και το Δημοτικό Θέατρο, μπροστά από το Μέγαρο Φυτάκη και τον προμαχώνα Sabbiopara, σχεδιάζουμε τη δημιουργία ενός αθλητικού "χωριού", το οποίο θα συνδέεται με τους δημόσιους, ανοιχτούς και πολιτιστικούς γειτονικούς χώρους. Βασικός μας στόχος αποτελεί όχι μόνο η παροχή δωρεάν, δημόσιων αθλητικών εγκαταστάσεων στους πολίτες, τους οποίους θα μπορούν να αξιοποιήσουν και να επισκεφτούν παράλληλα με τον περίπατο και τη βόλτα τους, αλλά και η σύνδεση της νέας αθλητικής γειτονιάς με τα κοντινά γήπεδα tennis ανατολικά του προμαχώνα ώστε να δημιουργήσουν ένα συνεχές δίκτυο αθλητισμού.

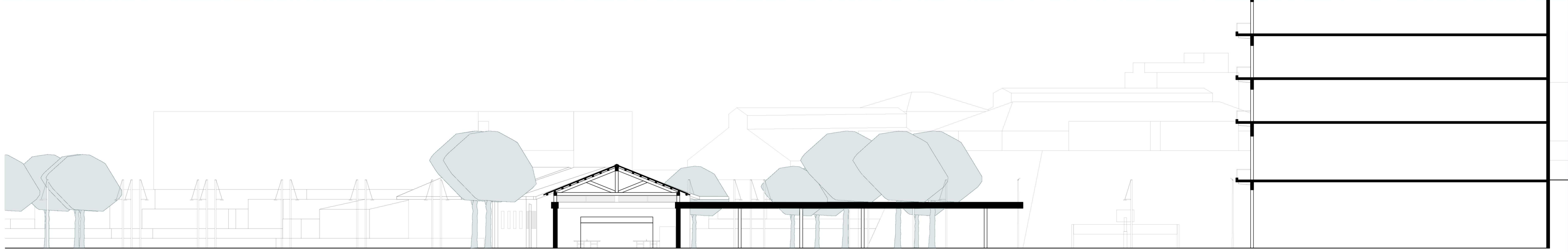
Συγκεκριμένα, προτείνουμε αρχικά την επανάχρηση του ερειπωμένου επιβατικού σταθμού των ΚΤΕΛ και τη μετεξέλιξη του σε έναν χώρο, ο οποίος θα περιέχει γυμναστήριο και ένα κλειστό γήπεδο badminton.

Επειτα, προτείνουμε την κατασκευή ενός νέου κτηρίου με αντίστοιχες ποιότητες με αυτές του σταθμού ΚΤΕΛ τόσο στην μορφή και στην ογκοπλασία, όσο και στις προτεινόμενες χρήσεις εσωτερικά. Το κτίριο αυτό, το οποίο εναποθέτει εντός του τραπεζία ping pong, ένα γήπεδο padel και αποδυτήρια, δανείζεται την κατασκευαστική διάρθρωση του διπλανού του κτηρίου: πέτρινες όψεις, ξύλινα δοκάρια και αντίστοιχη στέγη - μεταλλική ωσόσο - συνθέτουν το δίδυμο αθλητικό κτήριο.

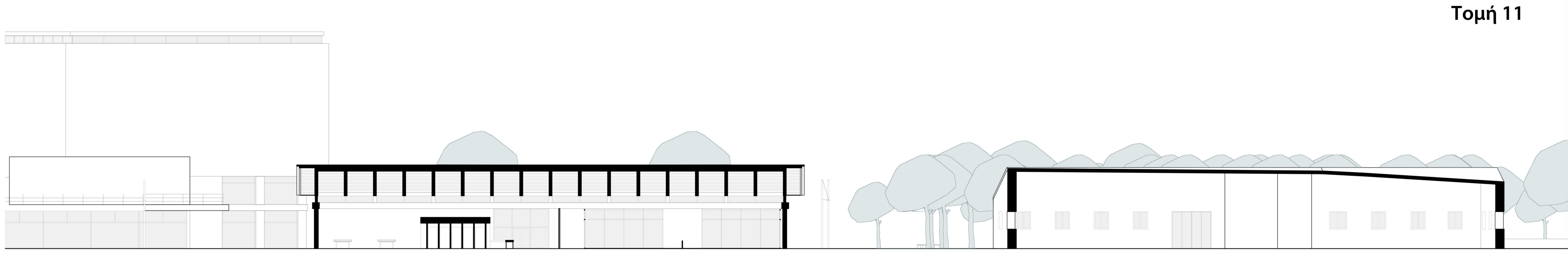
Η περιοχή συμπληρώνεται από δύο υποίθρια γήπεδα βόλεϊ και μπάσκετ και το υφιστάμενο Δημοτικό Θέατρο, ενώ ο δρόμος που διατρέχει ενδιάμεσα μετατρέπεται σε οδό ήπιας κυκλοφορίας και ο πρόχειρος χώρος στάθμευσης αυτοκινήτων και λεωφορείων δίνει τη θέση του σε πεζοδρομημένες εκτάσεις.



Κάτοψη Ισογείου
Κλίμακα 1/250



Τομή 11



Τομή 12

