

# ΤΟ ΠΑΡΕΛΘΟΝ ΣΤΟ ΠΑΡΟΝ: Η ΠΡΟΣΑΡΜΟΣΤΙΚΗ ΕΠΑΝΑΧΡΗΣΗ ΤΩΝ ΥΠΟΛΕΙΜΜΑΤΙΚΩΝ ΚΤΗΡΙΩΝ ΤΗΣ ΒΙΟΜΗΧΑΝΙΚΗΣ ΚΛΗΡΟΝΟΜΙΑΣ.



Το Παρελθόν στο Παρόν: Η Προσαρμοστική Επανάχρηση των υπολειμματικών κτηρίων της Βιομηχανικής κληρονομιάς.

Ερευνητική Εργασία  
Δρεμπέλα Μαρία | Τσίτουρα Βερονίκη  
Επιβλέπων Καθηγητής | Τσακαλάκης Δημήτριος  
Πολυτεχνείο Κρήτης | Σχολή Αρχιτεκτόνων Μηχανικών  
Ιούλιος 2024



## ΕΝΟΤΗΤΑ 1

### 1.1 Περίληψη

### 1.2 Εισαγωγή

## ΕΝΟΤΗΤΑ 2

### 2.1 Ερείπιο

### 2.2 Βιομηχανικό Ερείπιο

### 2.3 Αξίες προϊόντων Μνήμης

### 2.4 Το Βιομηχανικό Ερείπιο Ως Προϊόν Μνήμης

## ΕΝΟΤΗΤΑ 3

### 3.1 Βιομηχανική Κληρονομιά

### 3.2 Διεθνές Κέντρο Συντήρησης και Αναστήλωσης των Ιστορικών Μνημείων - ICOMOS

### 3.3 Διεθνής Επιτροπή για τη Διατήρηση της Βιομηχανικής Κληρονομίας - TICCIH

### 3.4 Χάρτα του NIZHNY TAGIL

### 3.5 Αρχές του Δουβλίνου

## ΕΝΟΤΗΤΑ 4

### 4.1 Επανάχρηση

### 4.2 Προσαρμοστική Επανάχρηση | Adaptive reuse

### 4.3 Η επανάχρηση βιομηχανικών κελυφών ως βιώσιμη πρακτική

### 4.4 Βιωσιμότητα

## ΕΝΟΤΗΤΑ 5

### 5.1 SESC Pompeia Social Service of Commerce (SESC)

### 5.2 IES La Llauna

### 5.3 C-Mine Cultural Centre

### 5.4 Can Framis

### 5.5 FRAC Dunkerque

### 5.6 Fondazione Prada

## ΕΝΟΤΗΤΑ 6

### 6.1 Συμπεράσματα

### 6.2 Βιβλιογραφία

### 6.3 Πηγές Εικόνων

## 1.1 ΠΕΡΙΛΗΨΗ

Το κείμενο πραγματεύεται την έννοια του ερειπίου και τη δυναμική των ανενεργών βιομηχανικών δομών στην πόλη. Η εγκατάλειψη των βιομηχανικών εγκαταστάσεων δημιούργησε αποβιομηχανοποιημένα τοπία που οδηγούνται σε συνεχή παρακμή, με τα ερείπια να μνημονεύουν το παρελθόν και την εξέλιξη της βιομηχανικής εποχής μέσω θραυσμάτων και ιχνών. Με την πάροδο του χρόνου, τα βιομηχανικά ερείπια έχουν γίνει επίκεντρο διεπιστημονικής μελέτης, αναδεικνύοντας τη βιομηχανική κληρονομιά και την ιστορική τους αξία. Η διαφύλαξη των πρώην βιομηχανικών κτηρίων και η αναγνώριση της αξίας τους αποτέλεσε βασικό παράγοντα για τη διατήρηση της βιομηχανικής κληρονομιάς. Η αποδοχή της αλλαγής είχε ως αποτέλεσμα, την επέκταση της πρακτικής διατήρησης, όπως η συντήρηση και η αποκατάσταση, σε νέες προσεγγίσεις. Η νομοθεσία σε παγκόσμια κλίμακα, έχει δώσει κατευθυντήριες γραμμές για την διαχείριση των καταλοίπων της βιομηχανικής κληρονομιάς και αναγνωρίζει ως τον πλέον ενδεδειγμένο τρόπο αντιμετώπισης για τα ανενεργά βιομηχανικά κελύφη, την επανάχρηση. Η μετάβαση από την κατεδάφιση στην αποτίμηση, την προστασία και την **επανάχρηση** των βιομηχανικών κτηρίων, συμβάλλει στην προώθηση της **βιωσιμότητας** που αποτελεί από τους πιο σημαντικούς παράγοντες της σύγχρονης εποχής, προστατεύοντας την πολιτιστική κληρονομιά και εξασφαλίζοντας την ισορροπία μεταξύ οικονομικής ανάπτυξης και αειφορίας. Τέλος, παρατίθενται παραδείγματα εφαρμογής προσαρμοστικής επανάχρησης σε υφιστάμενα κελύφη βιομηχανικών κτηρίων προς ανάλυση, για την εκτενέστερη κατανόηση του θέματος.

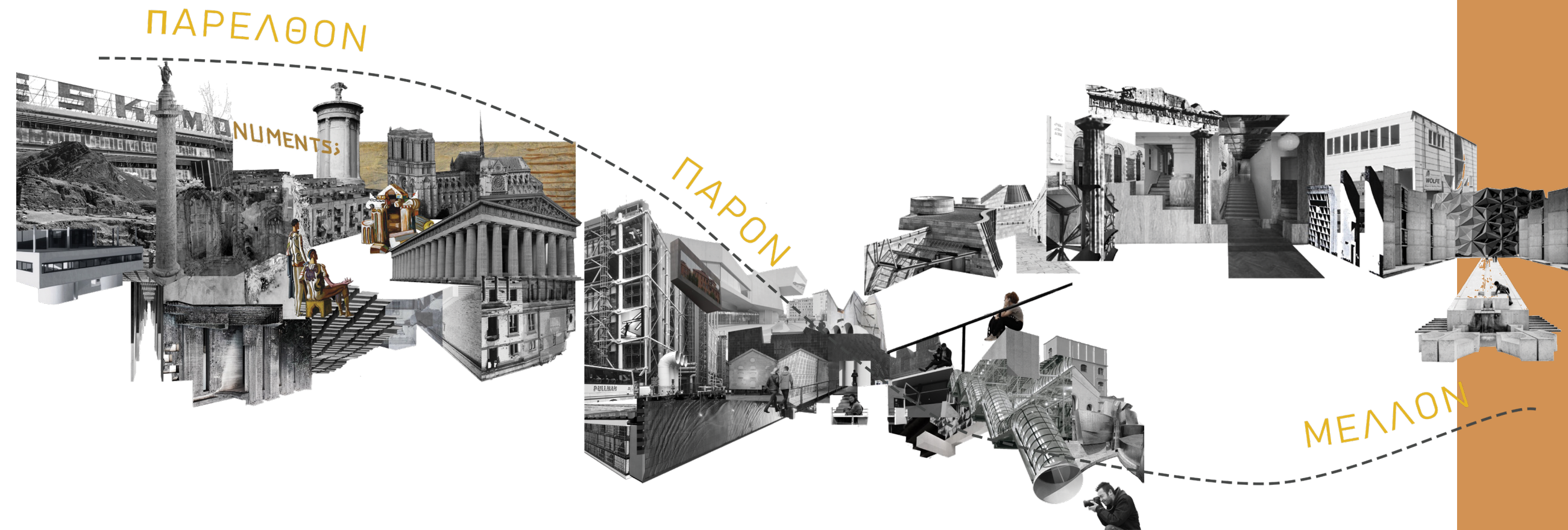
## 1.2 ΕΙΣΑΓΩΓΗ

Η πόλη είναι ένας **πολύπλοκος ζωντανός οργανισμός** που αναπτύσσεται και εξελίσσεται ως μία ενότητα θρυμματισμένη χρονικά και χωρικά. Κάθε τμήμα της μπορεί να λειτουργεί αυτόνομα και να έχει τη δική του ιστορία, χαρακτήρα και προσωπικότητα, ενώ ταυτόχρονα συνδέεται με το σύνολό της αντικατοπτρίζοντας την κοινή τους σχέση. Αποτελείται από διάφορα στοιχεία τα οποία αλληλεπιδρούν μεταξύ τους, συνθέτουν και αναπτύσσουν την εικόνα μιας χωροχρονικής κατασκευής, η οποία εξελίσσεται και μεταμορφώνεται παράλληλα με τον πολιτισμό, την κοινωνία και τη φύση. Σημαντικό ρόλο στην αστική ανάπτυξη έχει ο παράγοντας του **χρόνου**, ο οποίος αντικατοπτρίζει τα διαφορετικά στάδια της πόλης στο αστικό τοπίο με βάση την εξέλιξη του<sup>1</sup>. Τα κτήρια, σύμφωνα με τον **Rossi** ως σταθερά στοιχεία του αστικού τοπίου, αποτελούν το φόντο αυτού του συνόλου καθώς όπως ο ίδιος περιγράφει είναι “η σταθερή σκηνή που εξελίσσεται η ζωή του ανθρώπου”<sup>2</sup>. Οι αλλαγές στην κοινωνία, τον πολιτισμό, την τεχνολογία και το περιβάλλον επηρεάζουν τον τρόπο με τον οποίο η πόλη αναπτύσσεται με την πάροδο του χρόνου, δημιουργώντας ένα συνεχές ρεύμα αλλαγής και προόδου.

Ωστόσο ο χρόνος μπορεί να λειτουργήσει καταστροφικά στα κτήρια και να προκαλέσει αρνητικές συνέπειες, οδηγώντας τα στη φθορά ή ακόμα και στην ολοκληρωτική καταστροφή. Εκτός από τον χρόνο ένας εξίσου καταστροφικός παράγοντας είναι και οι ανθρώπινες επεμβάσεις στα κτήρια καθώς μπορούν να επιφέρουν τα ίδια αποτελέσματα. Παράλληλα όμως, τη φθορά μπορεί να εντείνουν η παθητικότητα και η αδιαφορία των ανθρώπων. Τα πρώην βιομηχανικά κτήρια αποτελούν χαρακτηριστικά παραδείγματα αυτής της αδιαφορίας, που προέκυψαν από την παρακμή της βιομηχανικής εποχής. Η βιομηχανία είχε καθοριστικό ρόλο στην εικόνα της σύγχρονης πόλης και χρήζει την προσοχή μας στην διαχείριση του βιομηχανικού αποθέματος. Η μελέτη εστιάζει στην αναγνώριση και την αξιοποίηση της ιστορικής και αρχιτεκτονικής αξίας των βιομηχανικών κτηρίων, εξετάζοντας παράλληλα τις δυνατότητες προσαρμοστικής επαναχρησιμοποίησής τους με καινοτόμους και βιώσιμους τρόπους.

1. Πάγκαλος Παναγιώτης, **Η σημασία του χρόνου στη σύγχρονη αρχιτεκτονική**.

2. Rossi Aldo, **Η αρχιτεκτονική της πόλης**, σελ. 21



Εικόνα 1 - Μυρτώ Βενιζέλου και Όλγα Ψάρρη, Προσεγγίσεις αξιών, Ερευνητική εργασία | Alois Riegl, Χρόνος και Αρχιτεκτονική: Επαν-ερμηνεύοντας Μητρώα Αξιών



τι είναι το ερείπιο λοιπόν;

*“Το ερείπιο είναι παρόν και παρελθόν, ζωντανό και νεκρό, προϊόν δημιουργίας και σε διαδικασία φθοράς, σημάδι θνησιμότητας και αξίωση για αθανασία.”*

*Κόιν Ράιαν*

## 2.1 ΕΡΕΙΠΙΟ

Ερείπιο: 1. τα υπολείμματα κατεστραμμένων ή κατεδαφισμένων κτηρίων (λαϊκ) χάλασμα, συντρίμμι, ρημάδι – 2. αυτός που έχει εμφανή τα σημάδια της φθοράς, της γήρανσης, της εξάντλησης ή της πολυχρησίας – 3. οτιδήποτε απομένει μαρτυρώντας καταστροφή ή αποτυχία. Από ό.π. Μπαμπινιώτης, Γ. (2002), Λεξικό της νέας ελληνικής γλώσσας.<sup>3</sup>

Ο όρος **ερείπιο** δηλώνει τα “ υπολείμματα κατεστραμμένων αντικειμένων ” ενώ μπορεί να ταυτιστεί με την φθορά, την γήρανση, την καταστροφή ή την εξάντληση. Χαρακτηρίζει οποιοδήποτε αντικείμενο, το οποίο έχει δημιουργηθεί και έχει υποστεί μη ολική καταστροφή με εμφανή τα σημάδια κατάρπτωσης και φθοράς, διατηρώντας ακόμα το ίχνος της αρχικής του μορφής. Ο όρος τέθηκε με σκοπό την αποτύπωση μιας ιδέας, αυτής της απαξίωσης των ανθρώπινων πραγμάτων, όπου από την στιγμή της δημιουργίας τους, ξεκινάει η καταστροφή τους. Σημαντικός παράγοντας για αυτήν την κατάρπτωση της ύλης είναι ο χρόνος. Η φθορά η οποία προκύπτει από την επέλαση του χρόνου καθιστά το αντικείμενο ερείπιο, το οποίο προσπαθεί να διατηρήσει τα ίχνη της αρχικής του μορφής, αποτυγχάνοντας καθώς είναι εκτεθειμένο στο περιβάλλον.

Αυτό συμβαίνει όμως στη περίπτωση της φυσικής αιτίας ερείπωσης. Όταν τα ερείπια είναι **ανθρωπογενή** δημιουργήματα τότε το ερείπιο είναι αποτέλεσμα της καταστροφής που έχει επέλθει από ανθρώπινες αιτίες, που προκαλούν ολικές και απότομες ρήξεις. Σύμφωνα με τον **Chateaubriand** υπάρχει διαφορά μεταξύ της **φυσικής** και της **ανθρώπινης** αιτίας ερείπωσης : “Υπάρχουν δύο είδη ερειπίων, το ένα είναι **έργο του χρόνου**, το άλλο είναι **έργο του ανθρώπου**. Τα πρώτα δεν έχουν τίποτα δυσάρεστο, γιατί η φύση εργάζεται δίπλα στους αιώνες. Όταν αυτοί ερειπώνουν, αυτή σπέρνει λουλούδια, όταν μισανοίγουν έναν τάφο, τοποθετεί εκεί τη φωλιά ενός περιστεριού: αδιάκοπα απασχολημένη να αναγεννά, περιβάλλει το θάνατο με τις πιο γλυκές ψευδαισθήσεις της ζωής. Τα δεύτερα ερείπια είναι περισσότερο ερειμώσεις παρά ερείπια, δεν προσφέρουν παρά την εικόνα του μηδενός, χωρίς δύναμη επανορθωτική. Έργο της δυστυχίας και όχι των αιώνων, μοιάζουν με τα άσπρα μαλλιά σε ένα κεφάλι της νεότητας. Οι καταστροφές των ανθρώπων είναι άλλωστε περισσότερο βίαιες και ολοκληρωτικές από αυτές των αιώνων: οι δεύτερες υπονομεύουν, οι πρώτες αντιστρέφουν. Όταν ο Θεός για λόγους που μας είναι άγνωστοι, θέλει να μισησει τα ερείπια του κόσμου, διατάζει το Χρόνο να δώσει το δρεπάνι του στον άνθρωπο και ο Χρόνος μας βλέπει με τρόπο να καταστρέφουμε εν ριπή οφθαλμού αυτό που θα χρειάζονταν αιώνες για να καταστραφεί.” <sup>4</sup>

3. Μπαμπινιώτης, Γ. , **Λεξικό της νέας ελληνικής γλώσσας**, Κέντρο Λεξικολογίας, 2η έκδοση, Αθήνα, 2002.

4. Chateaubriand, Genie du Christianisme, Τόμ 2, **Paris, Flammarion**, 1966, σ. 40-41

Η ύλη λοιπόν που βρίσκεται σε κατάπτωση, όταν αφορά κτήρια προσδιορίζει την καταστροφή που έχει επέλθει, η οποία αφήνει μόνο ακρωτηριασμένα υπολείμματα. Μετά από τη διαδικασία σχεδίασης και κατασκευής, το κτήριο εισέρχεται στην αρχική ολοκλήρωσή του. Την ίδια στιγμή όμως, αρχίζει η αποσύνθεση και ο κατακερματισμός του. Κάθε κτήριο αρχίζει την ζωή του χωρίς αρχή αλλά και χωρίς συγκεκριμένο τέλος.<sup>6</sup> “Στο αρχιτεκτονικό έργο, η ίδια η φύση αναλαμβάνει, μέσω του αρχικού σχεδίου του αρχιτέκτονα, τη στήριξη του έργου, αντιδρώντας κάθε στιγμή στην όρθωση της μορφής. Με αυτή την έννοια, από την πρώτη στιγμή της όρθωσης του κτηρίου, τίθεται σε λειτουργία η διαπάλη φύσης και μορφής: κάθε καινούργια αρχιτεκτονική είναι ήδη ερείπιο.”<sup>5</sup> Κούρος

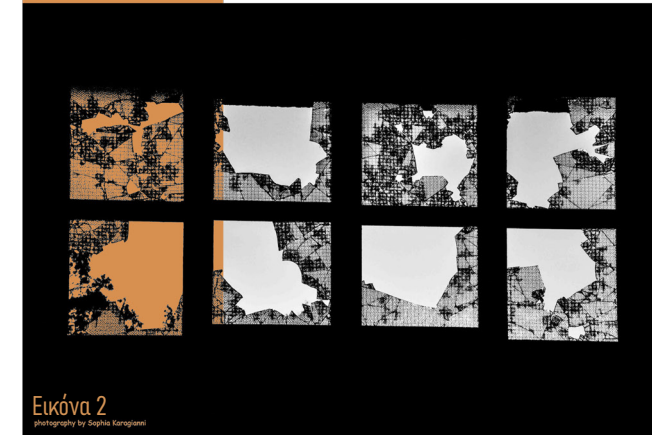
Το ερείπιο δημιουργεί την **αίσθηση του κατεστραμμένου** ενώ διατηρεί ακόμα το ίχνος της αρχικής του μορφής. Η κατεστραμμένη δομή του κτηρίου δηλώνει τις αρχικές σχεδιαστικές επιλογές αναδεικνύοντας τις προθέσεις του δημιουργού του και τα δομικά στοιχεία τα οποία αντέχουν στατικά περισσότερο. Τα κτήρια μετατρέπονται σε ερείπια, θυμίζοντας μόνο το παλιό μεγαλείο της καταγωγής τους. Η εγκατάλειψη έχει ως αποτέλεσμα τη φθορά του κελύφους, η οποία αρχίζει από το εξωτερικό περιβάλλον και εισέρχεται σταδιακά στο εσωτερικό, προβάλλοντας το σκελετό του κτηρίου σε πρώτη ανάγνωση. Αυτός είναι και ο λόγος που συνήθως κτήρια τα οποία έχουν εγκαταλειφθεί και παραμένουν κλειστά έχουν μια **πιό αργή αποσύνθεση σε συνάρτηση με το χρόνο**. Αντιμετωπίζονται από τον θεατή κυρίως ως δομές που έχουν αφεθεί στην φθορά τους, χωρίς εμφανή χρήση, απαλλαγμένες από τα περισσότερα ίχνη πρακτικής εμπλοκής στην καθημερινή ζωή των ανθρώπων.

Η αποσύνθεση αυτή, που έχει επηρεάσει τις επιφάνειες και τις μορφές, μερικές φορές παραπέμπει σε μία συγκεκριμένη ιστορία φθοράς, είτε σταδιακή είτε καταστροφική, και ως εκ τούτου προσφέρει ορατά ίχνη ιστορικής προέλευσης. Τα ερείπια σπάνια είναι το αποτέλεσμα αποκλειστικά φυσικών παραγόντων. Συνήθως, η καταστροφή και η φθορά των κτηρίων είναι αποτέλεσμα ενός συνδυασμού φυσικών φαινομένων και ανθρώπινων δραστηριοτήτων. Πιο χαρακτηριστική είναι η ιστορία ανθρώπινων επεμβάσεων πάνω τους, όπου είτε πρόκειται για τον αποκλεισμό τους από την ανθρώπινη κυκλοφορία, για λόγους δημόσιας ασφάλειας ή αισθητικής, είτε για να την αναβάθμιση της τοποθεσίας.<sup>7</sup>

5. Κούρος, Π., **Αισθητική του Αρχιτεκτονικού Ερειπίου**, Αθήνα, 1999, σελ. 24

6. Κούρος, Π., **Αισθητική του Αρχιτεκτονικού Ερειπίου** (Διδακτορική Διατριβή), Τμήμα Αρχιτεκτόνων Α.Π.Θ., Αθήνα, 1999, σ. 24.

7. Lacroix, S. “**Volney et Le Thème Des Ruines.**” *Revue de Métaphysique et de Morale*, No. 1, 2007, σ. 89–102



Γι’ αυτό τον λόγο, πολλά ερείπια, όσο ενδιαφέροντα κι αν είναι, στερούνται την γοητεία της φυσικής φθοράς, καθώς οι ανθρώπινες επεμβάσεις σε αυτά αλλοιώνουν την αξία τους και τα υποβαθμίζουν. Η τελική κατάσταση του ερειπίου έρχεται σε αντίθεση με την ανθρώπινη προσπάθεια και την επίδραση της φύσης στην οποία στηρίζεται η σημασία του ερειπίου αυτού καθαυτού. Μια τέτοια αντίφαση γεννιέται όχι μόνο από τη δράση του ανθρώπου αλλά και από την παθητικότητα του όταν αντιμετωπίζει το ερείπιο ως αναπόφευκτο αποτέλεσμα της φύσης. Αυτό χαρακτηρίζει πολλά αστικά ερείπια που βρίσκονται συχνά και μέσα στη πόλη. Σε αυτές τις περιπτώσεις, αυτό που είναι ιδιαίτερα αξιοσημείωτο δεν είναι ότι οι άνθρωποι καταστρέφουν το έργο του δημιουργού, αλλά ότι το αφήνουν να φθαρεί και αγνοούν την αλλοίωση που πράγματι συμβαίνει από τη φύση. Μια τέτοια αδιαφορία, μια παθητικότητα όπου ο άνθρωπος καθιστά τον εαυτό του συνεργό της φύσης και μιας από τις εγγενείς τάσεις της, η οποία είναι δραματικά αντίθετη με τα δικά του ουσιαστικά συμφέροντα.<sup>8</sup> Τα πρώην βιομηχανικά κτήρια είναι χαρακτηριστικό παράδειγμα αυτής της παθητικότητας και της αδιαφορίας των ανθρώπων.

8. Georg Simmel, **The Ruin**, *The Hudson Review*, Vol. 11, No. 3, New York, 1958, σ. 380

## 2.2 ΒΙΟΜΗΧΑΝΙΚΟ ΕΡΕΙΠΙΟ

Η μελέτη των ερειπίων επεκτείνεται, πέρα από την παραδοσιακή αρχαιολογική ή ιστορική έρευνα, και στα **υπολειμματικά βιομηχανικά κτήρια**. Αποτελείται από την ανάλυση όχι μόνο της φυσικής τους κατάστασης αλλά και τις **ψυχολογικές και κοινωνικές** επιπτώσεις τους στους σύγχρονους κοινωνικούς χώρους. Συμπεριλαμβάνει τη δυναμική του αστικού τραύματος, δηλαδή τον τρόπο με τον οποίο η πόλη αντιμετωπίζει τη μετάβαση από μια περίοδο βιομηχανικής παραγωγής σε **μια νέα εποχή**. Η πτώση της ευημερίας των βιομηχανιών και η απότομη εγκατάλειψη των βιομηχανικών εγκαταστάσεων είχε ως συνέπεια την δημιουργία ευπαθών τοποθεσιών, σε **αποβιομηχανοποιημένα μέρη** που οδηγούνται σε συνεχή παρακμή. Πολλά από αυτά τα κτήρια είναι πλέον μη ενεργά και τα ερείπια του βιομηχανικού πολιτισμού είναι διάσπαρτα σε αποβιομηχανοποιημένα τοπία. Το αστικό μεταβιομηχανικό τοπίο είναι ένας πολύπλοκος χώρος της πόλης, ο οποίος αντικατοπτρίζει τις διάφορες επιπτώσεις της συρρίκνωσης της βιομηχανίας στη σύγχρονη κοινωνία. Ενσωματωμένα οργανικά στο φυσικό τους περιβάλλον αποτελούν μέρος του τοπίου και λειτουργούν ως φυσικές υπενθυμίσεις της βιομηχανικής παραγωγής στην παρακμή και της καθημερινότητας που συνδέονταν με αυτούς τους χώρους. Πλέον ελαττωμένα, τα βιομηχανικά κελύφη γίνονται αποδεκτά στην πραγματικότητα τους, ακρωτηριασμένα και ενσωματωμένα στο φυσικό τους περιβάλλον. Τα ανενεργά βιομηχανικά κελύφη που προέκυψαν από αυτή την παρακμή θέτουν στην αρχιτεκτονική τον **όρο του βιομηχανικού ερειπίου**.

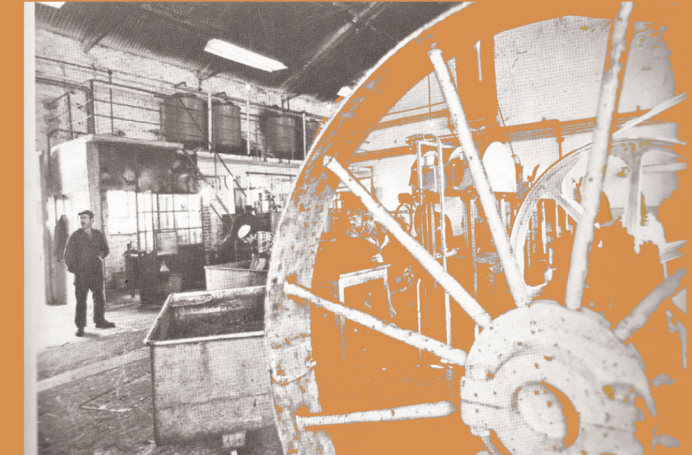
Ως αποτέλεσμα αυτής της εγκατάλειψης, το κτήριο φθείρεται και γίνεται ερείπιο. Δεν είναι το ανθρώπινο πνεύμα που έχει τη δημιουργική δύναμη στο ερείπιο, αλλά η καταστροφική ικανότητα της φύσης. Στο κέντρο της ύπαρξης του ερειπίου παραμένει η ανθρώπινη απουσία, ο **αναπόφευκτος θάνατος** και η καταστροφή. Τα πρώην βιομηχανικά κτήρια αποκαλύπτουν **θραύσματα** των δομικών στοιχείων που τα υποστηρίζουν.

*“Τα θραύσματα είναι πάντα μαρτυρία “θανάτου”. Η παρουσία τους ενισχύει την απουσία και τη φθορά της δομής. Η αναμέτρηση με την απουσία καθίσταται λοιπόν, η βασικότερη λειτουργία της μνήμης, ατομικής και συλλογικής, και κυκλώνει το πεδίο δράσης των θνητών, ενσωματώνοντας τις προβολές του αφανισμένου”.<sup>9</sup>*

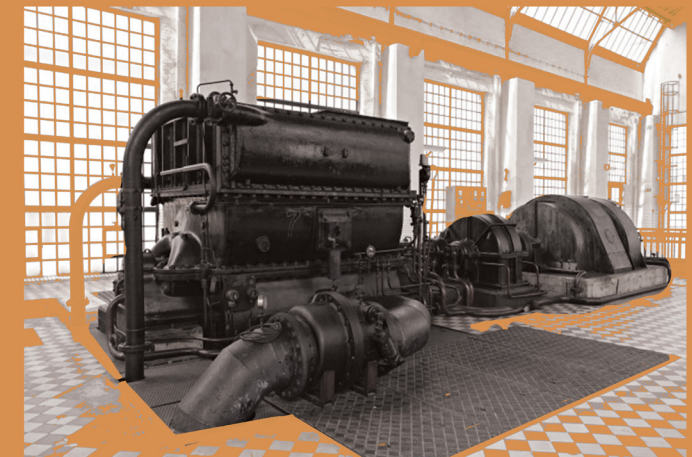
9. Χατζηανδρέου, Α. (2006), Θνητότητα: Προσεγγίσεις μιας κατοίκησης. Στο Σ. Σταυρίδης (Επιμ.), Μνήμη και εμπειρία του χώρου (σελ. 215-234), Αθήνα: Αλεξάνδρεια, σελ. 215.

Μερικά εξακολουθούν να περιέχουν αντικείμενα, υπολείμματα και διακοσμήσεις που μαρτυρούν την ιστορία χρήσης τους. Ως εκ τούτου, τα ερείπια συχνά γίνονται **παλίμψηστα** της κατασκευής, της χρήσης και της επιφάνειας. Φθείρουν τα στρώματα του χρόνου και δίνουν στο παρελθόν ύπαρξη, αποκαλύπτοντας κρυμμένα στρώματα, ίχνη, αρθρώσεις, θραύσματα ή εναλλακτικές εκδοχές της κατασκευής, παρόλο που αποτυγχάνουν να αναπαραστήσουν οποιαδήποτε στιγμή του. Σκοπός τους είναι να λειτουργήσουν ως θύλακας συμπύκνωσης του παρελθόντος και του πολιτισμού ανεξάρτητα από την καταγωγή τους, αφού μέσω της φθοράς της ύλης κάνουν το παρελθόν απτό και προσιτό. Μεταφέρουν διάφορα είδη προσωρινότητας, από την **μερική αποσύνθεση** έως την ακαριαία **καταστροφική κατάρρευση**. Τα ερείπια είναι αξιοσημείωτα ακριβώς επειδή παραπέμπουν σε στιγμές του παρελθόντος χωρίς ποτέ να προσποιούνται ότι εκπροσωπούν καμία από αυτές με οποιοδήποτε βαθμό αληθοφάνειας. Συνδέοντας ένα συνονθύλευμα διασυνδεδεμένων πληροφοριών και στοιχείων, μέσα από τα βιομηχανικά ερείπια, μπορούμε να αποκτήσουμε μια **αίσθηση της ιστορίας**, χωρίς να βλέπουμε την πλήρη και ακριβή αναπαράσταση της.

Οι ενδεχόμενες ιστορίες του βιομηχανικού ερειπίου αναδύονται συχνά στη διεπαφή μεταξύ προσωπικής και συλλογικής μνήμης, καθώς το υλικό παραμένει μεσολαβητής μεταξύ της ιστορίας και της ατομικής εμπειρίας. Η διατήρηση των δομών από το παρελθόν λειτουργεί ως μνήμη και ανάκληση της ιστορίας του τόπου, παρέχοντας ένα συναισθηματικό και πνευματικό δέσιμο με την βιομηχανική κληρονομιά.



Εικόνα 4: Στρόφαλος μηχανής ελαιοτριβείου και μηχανήμα γυαλίσματος της περιόδου 1910-1920



Εικόνα 5: C-mine μηχανήματα εξόρυξης άνθρακα

Εικόνα 4: «Παρελθόν και Μέλλον για τις «Σιωπηλές Μηχανές», Ιστορικός Βιομηχανικός Εξοπλισμός στην Ελλάδα, Πανεπιστημιακές Εκδόσεις ΕΜΠ, εκδόσεις Οδυσσέας, Αθήνα  
Εικόνα 5: <https://c-mine.be/event/c-mine-audiotour>



Οι δομές και τα θραύσματα από το παρελθόν συχνά συνυπάρχουν με τις νέες δομές προς ανέγερση, δημιουργώντας έναν δυναμικό χώρο όπου ο χρόνος συμπλέκεται με τη χωρική παρουσία. Κάθε χώρα διαθέτει τις δικές τις βιομηχανικές περιοχές που κατά την αποβιομηχάνιση δημιούργησαν νησίδες ερειπίων. Το βιομηχανικό ερείπιο δεν στρέφεται προς το παρελθόν, αλλά πραγματεύεται τις έννοιες του χρόνου μέσω μιας διαφορετικής απόδοσης. Όπως θα αναφέρει χαρακτηριστικά ο **Smithson “τέτοιου είδους ερείπια αντί να μας θυμίζουν το παρελθόν μοιάζουν να μας κάνουν να λησμονούμε το μέλλον”**.<sup>10</sup>

Καταλήγουμε, λοιπόν, πως **η φθορά** μετατρέπει το κτήριο από την **αρχική** του κατάσταση σε μία **νέα**. Κυριαρχώντας η φύση, αρχίζει να καταστρέφεται και να χάνει την λειτουργικότητά του αλλά χωρίς να εξαφανίζεται. Συνεχίζει να υπάρχει με διαφορετική λειτουργία και εμφάνιση. Αυτή η φθορά είναι μια φυσική διαδικασία που σηματοδοτεί μια **νέα φάση της ύπαρξης του**, όπου ανεξάρτητα από την χρησιμότητά του, διατηρείται η αξία του.

Με την εξέλιξη της μεταβιομηχανικής εποχής, η σημασία και η αξία του ερειπίου άλλαξε και τα βιομηχανικά ερείπια του πρόσφατου παρελθόντος, δυναμικά και ευμετάβλητα, έγιναν το επίκεντρο της διεπιστημονικής μελέτης. Η διαφύλαξη των ιστορικών βιομηχανικών κτηρίων και η αναγνώριση της αξίας της κληρονομιάς τους βρέθηκε στο επίκεντρο του λόγου σε διαφορετικές χρονικές στιγμές σε κάθε ευρωπαϊκό έθνος. Τα εγκαταλελειμμένα βιομηχανικά κτήρια γίνονται σημεία αναφοράς της πόλης, κυρίως λόγω της εμβληματικής και επιβλητικής κλίμακάς τους, παρουσιάζοντας την ιστορία και βοηθώντας στην κατανόηση της εξέλιξης της τεχνολογίας, της οικονομίας, της κοινωνίας καθώς και στην ενίσχυση της ανάπτυξης της εκάστοτε περιοχής, με τρόπο που δεν προσποιείται ότι είναι **τίποτα περισσότερο από αυτό που πραγματικά είναι**, διατηρώντας την **μνήμη** και τον **πολιτισμό του παρελθόντος**.

---

10. Νάντια Καλαρά, *Χρονικές στρατηγικές στο έργο του Robert Smithson*, σ. 122

2.3 ΑΞΙΕΣ ΠΡΟΪΟΝΤΩΝ ΜΝΗΜΗΣ

Όταν τα γεγονότα απομακρύνονται από το παρελθόν το ερείπιο παίρνει τον ρόλο της **αποτύπωσης της ιστορίας**. Μπορούμε να αντλήσουμε πληροφορίες για την προϊστορία του, για την ύπαρξη του και τη χρήση του στο σύνολο της πόλης. Η πόλη αντίστοιχα συγκροτεί την ιστορία της εντός του χρόνου και παράλληλα επενεργεί, κατευθύνει και μετασχηματίζει τα χαρακτηριστικά του ίδιου του χρόνου της. Βρίσκεται δηλαδή ταυτόχρονα μέσα και έξω από το χρόνο, σε μία **αμφίδρομη διαλεκτική σχέση** μαζί του. Το ερείπιο ως αστικό προϊόν παραμένει μαζί της και αποτελεί ένα σταθερό σημείο αναφοράς σε ένα σύνολο μεταβολών.

Ο **αστικός χρόνος** συγκεντρώνει το σύνολο των **“εν δυνάμη ιστοριών”** που παράγονται στην πόλη ενώ τα αστικά προϊόντα αντιστοιχούν στις τυπολογικές και μορφολογικές πτυχές των έργων, μέσω των οποίων εξασφαλίζεται η λειτουργία και η ιστορική συνέχεια της πόλης. Η έννοια της διάρκειας εμπεριέχει την σχέση που αναπτύσσεται ανάμεσα στον αστικό χρόνο και στο χρόνο των επιμέρους αστικών προϊόντων. Ενώ ο αστικός χρόνος συνδέεται κυρίως με την αφήγηση πολλαπλών όψεων της πόλης, τις μνήμες, τις αναφορές και τους μύθους, τα αστικά προϊόντα είναι στενά συνυφασμένα με την υλική πραγματικότητα, τα συγκεκριμένα γεγονότα και τις κοινωνικές αντιλήψεις. Το μνημείο λειτουργεί ως βασικός μηχανισμός για τη διατήρηση του χρόνου, καθώς η παρουσία του δημιουργεί μια αίσθηση χρονικής επέκτασης.

*«Πιστεύουμε ότι ο χρόνος είναι γραμμικός. Ότι κυλάει αιώνια, ομοιόμορφα. Επ’ άπειρον. Όμως η διάκριση ανάμεσα σε παρελθόν, παρόν και μέλλον είναι μόνο μια ψευδαίσθηση. Το χθες, το σήμερα και το αύριο δεν είναι διαδοχικά. Συνδέονται σε έναν κύκλο, που δεν τελειώνει ποτέ. Όλα συνδέονται.»*

*(Albert Einstein).*

Το ζήτημα των μνημείων τέθηκε για πρώτη φορά από τον ιστορικό τέχνης **Alois Riegl** το **1903**. Ο αυστριακός ιστορικός της τέχνης, με το κλασικό δοκίμιο **“The Modern Cult of Monuments: Its Character and Origin” (1903)** διατύπωσε τις έννοιες της προστασίας και της διατήρησης πάνω στις αξίες της πολιτιστικής κληρονομιάς. Το δοκίμιο ήταν στην πραγματικότητα η εισαγωγή σε ένα σχέδιο νόμου διατήρησης, το οποίο έγραψε ο Riegl για την αυστριακή επιτροπή μνημείων. Θεωρείται **η αρχή της σύγχρονης προσέγγισης** της αξίας των μνημείων με κύριο στόχο, να σκιαγραφήσει μια μέθοδο διαχείρισης του αυξανόμενου όγκου αρχαιοτήτων της ιστορικής κληρονομιάς.

**Σύμφωνα με τον Riegl, υπάρχουν τρία είδη μνημείων:**

**-Σκόπιμα μνημεία**

**-Ιστορικά μνημεία** –Η ιστορική αξία ενός μνημείου προκύπτει από το συγκεκριμένο, ατομικό στάδιο που αντιπροσωπεύει την ανάπτυξη της ανθρώπινης δραστηριότητας σε ένα συγκεκριμένο πεδίο.

**-Μνημεία ηλικίας** – Η ηλικιακή αξία σε ένα μνημείο προδίδει αμέσως τον εαυτό της στη χρονολογημένη εμφάνιση του μνημείου. Η ηλικία-αξία καθιστά σαφή μια αίσθηση του κύκλου ζωής του αντικειμένου και του πολιτισμού στο σύνολό του. Η ιστορική αξία ενός μνημείου προκύπτει από το συγκεκριμένο, ατομικό στάδιο που αντιπροσωπεύει την ανάπτυξη της ανθρώπινης δραστηριότητας σε ένα συγκεκριμένο πεδίο.

Σε κάθε ένα από αυτά διακρίνει **τρεις** μορφές μνημονικών αξιών που επηρεάζουν τη φροντίδα του μνημείου: **σκόπιμη αναμνηστική** αξία (gewollte Erinnerungswert), **ιστορική αξία** (historische Wert) και **ηλικιακή αξία** (Alteswert).

Η **πρώτη**, σκόπιμη αναμνηστική αξία σχετίζεται μόνο με την κατηγορία των σκόπιμων μνημείων, η οποία στοχεύει στη διατήρηση μιας στιγμής στη συνείδηση των μεταγενέστερων γενεών. Σχεδιάστηκαν για να σηματοδοτήσουν ή να υπενθυμίσουν στους ανθρώπους μια συγκεκριμένη ανάμνηση, είτε πρόκειται για πρόσωπο, γεγονός ή άλλη δραστηριότητα.

Τα **δύο τελευταία**, ιστορική και ηλικιακή αξία, σχετίζονται με την κατηγορία των ακούσιων μνημείων και χρησιμοποιούνται προκειμένου να εξηγήσουν ότι οτιδήποτε έχει αλλάξει η ιστορία είναι μη αναστρέψιμο και ως εκ τούτου έχει γίνει μέρος ενός κτηρίου ή τεχνουργήματος. Επομένως, δεν θεωρείται αυθεντική η αρχική έννοια της μορφής, αλλά το κτήριο όπως μας έχει παραδοθεί μέσω της ιστορίας

Η **ιστορική αξία** ενός μνημείου είναι άμεσα **συνδεδεμένη** με το **παρελθόν** και τα σημαντικά ιστορικά γεγονότα που έχουν λάβει χώρα σε αυτό. Ακόμα και τοποθεσίες που δεν έχουν εμφανή κατάλοιπα του παρελθόντος μπορούν να αποτελέσουν σημαντικούς τόπους μνήμης, αν είναι συνδεδεμένες με γεγονότα μεγάλης ιστορικής σημασίας. Αυτά τα μνημεία και οι τοποθεσίες μας προσφέρουν πολύτιμες πληροφορίες για το παρελθόν, οι οποίες είναι ουσιαστικές για την κατανόηση της ιστορίας και της εξέλιξης των καλλιτεχνικών και αρχιτεκτονικών ρευμάτων μέσα στον χρόνο. Μας ενδιαφέρει η αρχική, ανόθευτη εμφάνισή τους όπως προέκυψαν από τον κατασκευαστή τους καθώς όσο καλύτερα διατηρείται το μνημείο στην αρχική του κατάσταση, τόσο περισσότερες πληροφορίες μπορούν να διαβαστούν και τόσο μεγαλύτερη είναι η ιστορική του αξία. Στα μνημεία αυτά, επιδιώκουμε με κάθε μέσο να τα αποκαταστήσουμε καθώς όταν ένα μνημείο αλλοιώνεται ή καταστρέφεται, μειώνει τη ροή των πληροφοριών.



Εικόνα 6: Σκόπιμο μνημείο



Εικόνα 7: Ακούσιο μνημείο



Η ηλικιακή αξία περιλαμβάνει τις ενδείξεις της αποσύνθεσης και τις επιδράσεις της φυσικής διαδικασίας καταστροφής. Γίνεται αντιληπτή από την διάβρωση των επιφανειών, στην πατίνα τους, στη φθορά των κτηρίων και των αντικειμένων.

Ο Rossi υποστηρίζει την προστασία και τη διατήρηση αυτής της πατίνας, και του ημιτελούς, αποσπασματικού ερειπίου που εκφράζει το πέρασμα του χρόνου και συνδέει το αντικείμενο με αναμνήσεις. Αυτό οδηγεί σε μια ρητή αναγνώριση της αξίας του θραύσματος, το οποίο με τη σειρά του έγινε θεμελιώδες κατασκεύασμα της σύγχρονης κριτικής σκέψης. Σύμφωνα με τον Riegl, η αξία της ηλικίας έχει καθολική εγκυρότητα, επειδή υπερβαίνει τις διαφορές στην εκπαίδευση και την κατανόηση της τέχνης. Τα κριτήρια με τα οποία αναγνωρίζουμε την αξία ηλικίας είναι κατά κανόνα τόσο απλά, που μπορούν να εκτιμηθούν από όλους. **“Αυτό το πλεονέκτημα της ηλικιακής αξίας έρχεται σε έντονη αντίθεση με την ιστορική αξία, η οποία βασίζεται σε επιστημονική βάση”**, γράφει ο Riegl.

Καθώς το πεδίο των μνημειακών αξιών διευρύνεται, ο Riegl πρότεινε μια εξελικτική ακολουθία των μεταβαλλόμενων αντιλήψεων στην θεωρητική εισαγωγή στο σχέδιο νόμου του. Μελετάει όλες τις πτυχές των αξιών που εμπεριέχονται στα μνημεία και καταλήγει στο ότι ένα μνημείο μπορεί να περιπλέκει διαφορετικές κατηγορίες αξιών παράλληλα. Ο χρόνος που μεσολαβεί μεταξύ του αντικειμένου και του παραλήπτη είναι καθοριστικός για αυτό. Ο Riegl υποδιαίρεσε τις αξίες σε δύο μεγάλες κατηγορίες, σε αυτή που ομαδοποιεί τις αξίες που αναφέρθηκαν, σε **“αξίες παρελθόντος”** που επικεντρώνονταν αποκλειστικά στην έννοια της ανάμνησης και δημιουργεί τις **“σύγχρονες αξίες”** που αντιστοιχούσαν σε πνευματικά και αισθητικά κριτήρια.



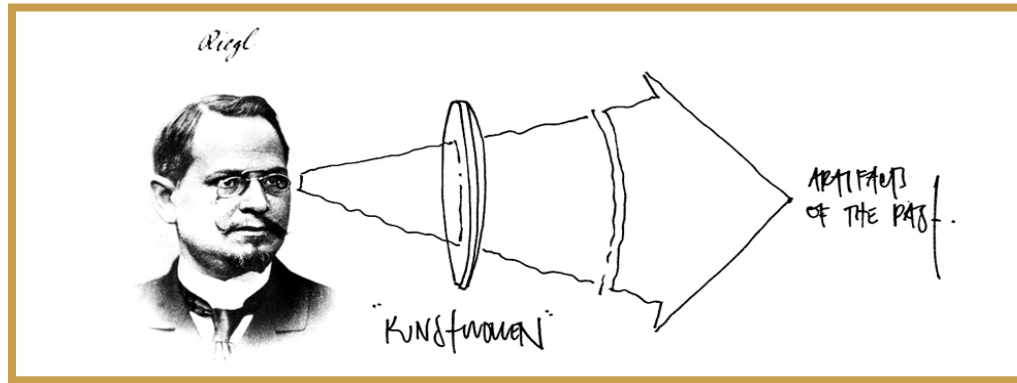
Εικόνα 8: Alois Riegl



Εικόνα 9 : «The Contemporary Memorial Cult», Alois Riegl

Έτσι τα μνημεία εμπεριέχουν **διάφορες πτυχές των αξιών** και καταλήγει στο ότι ένα μνημείο μπορεί να λειτουργήσει ως **φορέας της συλλογικής μνήμης**, δηλαδή με βάση αυτό που ο Riegl αποκαλεί **“αναμνηστική του αξία” (Erinnerungswert)**, ως ιστορικό ντοκουμέντο **“ιστορική αξία” (historisches Wert)** ή ως μαρτυρία του ατελείωτου κύκλου της ζωής και της φθοράς **“αξία ηλικίας” (Alterswert)**. Εντοπίζει την **“αξία του παλαιού”**, η οποία συνδέεται με την αίσθηση της χρονικής διαδρομής επί των υλικών μαρτυριών παλαιότερων εποχών και στην άποψη της φυσικής κυκλικής κίνησης του γίνεσθαι.

Ωστόσο, παράλληλα ο Riegl αναγνωρίζει ότι ένα μνημείο σχετίζεται επίσης και με σύγχρονες αξίες, οι οποίες ικανοποιούν τις πνευματικές και αισθητικές ανάγκες. Διακρίνει μια ολόκληρη σειρά αξιών που περιλαμβάνει: την **καλλιτεχνική αξία (Kunstwert)**, την **ιστορική αξία τέχνης (kunsthistorisches Wert)**, την **σημερινή αξία (Gegenwartswert)**, την **αξία νεωτερικότητας (Neuheitswert)** και την **λειτουργική ή αξία χρήσης (Gebrauchswert)**. Κύριο χαρακτηριστικό των “σύγχρονων αξιών” είναι ότι η ομορφιά ενός μνημείου είναι πιο τέλεια όταν έχει παραμείνει αναλλοίωτο και αυτή η τελειότητα δεν έχει σημάδια ηλικίας.

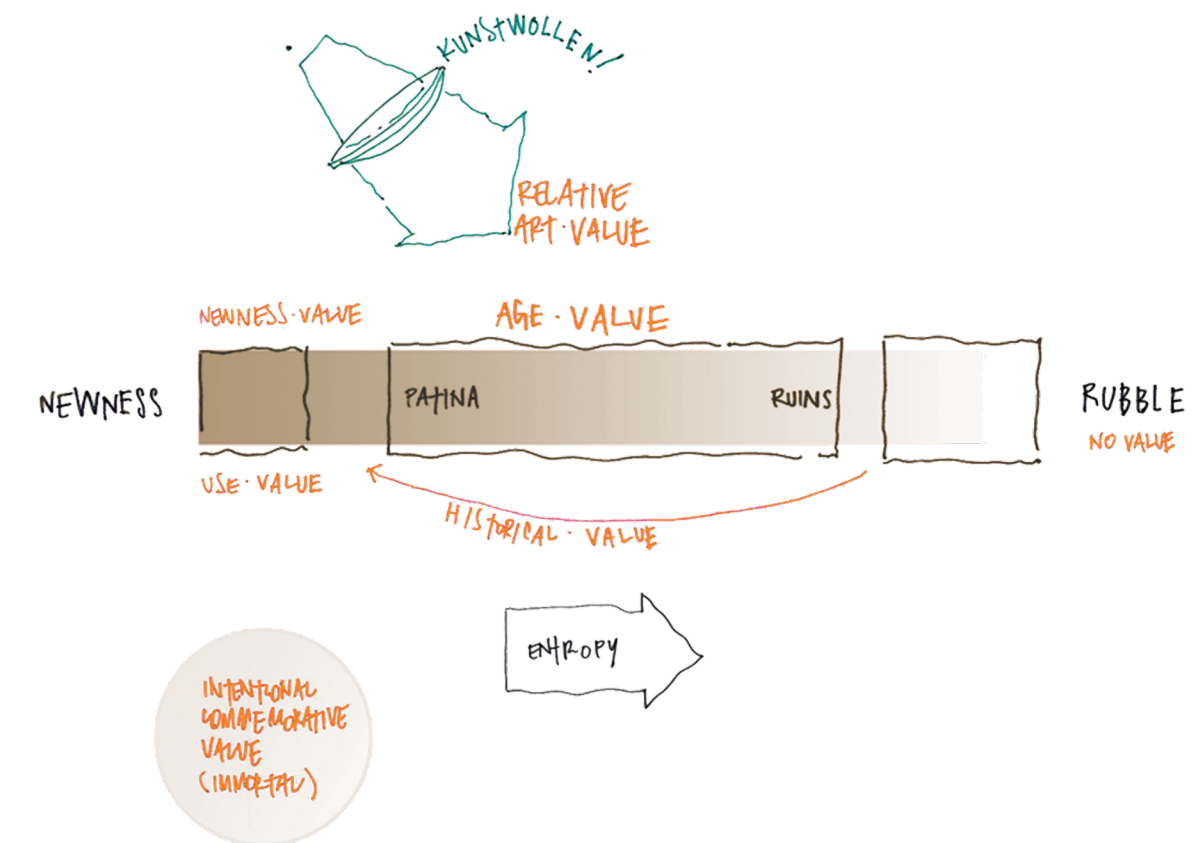


Εικόνα 10: Alois Riegl, Το «Kunstwollen» της εποχής μας καθορίζει βαθιά την αντίληψη του παρελθόντος: δεν υπάρχει αντικειμενικό παρελθόν... αλλά μόνο μια συνεχής διάθλαση του απόντου στη μνήμη του παρόντος.

“Ο Riegl ανέπτυξε επίσης την έννοια του **“Kunstwollen”**, έναν δύσκολο και πολυσυζητημένο όρο, που μερικές φορές μεταφράζεται ως **«θέληση για τέχνη»** μιας συγκεκριμένης εποχής. Λειτουργεί στον πολιτισμό ως ένα είδος ενεργούς δύναμης που το αντικείμενο εκφράζει τον πολιτισμό και την αισθητική εκείνων που το δημιουργήσαν και το χρησιμοποίησαν. Αναφέρεται στη σύνθεση μορφής και τρόπου ζωής, μιας δεδομένης στιγμής της κοινωνίας, ως κυρίαρχο στυλ μιας εποχής και στην ικανότητα κάποιων ανθρώπινων έργων να αποδίδουν αυτό το πνεύμα ευκρινώς και να είναι πάντα σε θέση να το μεταδίδουν σε μεταγενέστερες εποχές.”<sup>11</sup>

Ο Riegl υποστηρίζει επίσης, ότι η σχετική αξία τέχνης, όπως φιλτράρεται μέσω του **“Kunstwollen”**, είναι **εγγενώς αντίθετη με την αξία ηλικίας**. Αυτό μπορεί να φαίνεται ασυμβίβαστο, αλλά υποστηρίζει ότι η σχετικότητα των ιστορικών σχέσεων δίνει πάντα προτεραιότητα στην αξία της νεωτερικότητας, σε αντίθεση με την ηλικιακή αξία που δίνει προτεραιότητα στην αποδοχή των σημαδιών της ηλικίας και της φθοράς που αποκτούν τα μνημεία με την πάροδο του χρόνου. Οι κατηγορίες αξιών αλλάζουν αποδεδειγμένα και η καλλιτεχνική αξία ενός μνημείου δεν μπορεί ποτέ να οριστεί σε απόλυτες τιμές, αλλά παραμένει πάντα σχετική. Το ότι μια εποχή στην αντίστοιχη σύγχρονη εποχή εκλαμβάνεται ως άσχημη δεν δικαιολογεί κατεδαφίσεις ή αλλαγές. Η αισθητική απόρριψη δεν πρέπει να χρησιμοποιείται ως επιχείρημα καταστροφής.

11. Σκουτέλης, Νίκος, *Στάδια αξιολόγησης των μνημείων στο έργο του Alois Riegl*, σελ.57



Εικόνα 11

## 2.4 ΤΟ ΒΙΟΜΗΧΑΝΙΚΟ ΕΡΕΙΠΙΟ ΩΣ ΠΡΟΪΟΝ ΜΝΗΜΗΣ

Η προσέγγιση του Alois Riegl διακρίνει τις αναμνηστικές αξίες του **παρελθόντος** και τις **σύγχρονες** αξίες του παρόντος, εντός μιας συστηματικής θεώρησης που λαμβάνει υπ όψιν τόσο τις αναμνηστικές όσο και τις σύγχρονες αξίες στο εκάστοτε παρόν, δίνοντας έμφαση στην **ιδιαιτερότητα** κάθε μνημείου.

Όσον αφορά τις αναμνηστικές αξίες, που περιλαμβάνουν την **ηλικιακή, ιστορική** και **ηθελημένη αναμνηστική αξία**, παρατηρούμε ότι τα βιομηχανικά κτήρια, κατά κανόνα, δεν έχουν ηθελημένες αναμνηστικές αξίες. Αυτά τα μνημεία, κατά τη στιγμή της δημιουργίας τους, δεν στοχεύουν στη διαιώνιση της μνήμης. Ο **κύριος στόχος** τους είναι να εξυπηρετούν **συγκεκριμένες λειτουργικές** ανάγκες και να είναι **αποδοτικά**.

Επομένως, η σημασία των βιομηχανικών μνημείων δεν αποδίδεται στα ίδια τα έργα λόγω του αρχικού τους σκοπού, αλλά στην αξία που τους αποδίδεται στη σύγχρονη εποχή. Η υποκειμενική αντίληψη και η μεταβλητότητα αυτής είναι ιδιαίτερα σημαντικές για την κληρονομιά. Το **βιομηχανικό κτήριο** αποτελεί **μη σκόπιμο μνημείο**, όπου ο χρόνος δεν θεωρείται καταστροφικός παράγοντας, αλλά προσδίδει ιστορική και αισθητική αξία στο μνημείο. Η **πατίνα** και τα **σημάδια της ηλικίας** θεωρούνται **πολύτιμα**, ανεξάρτητα από τις σύγχρονες αισθητικές τάσεις, καθώς αποτελούν μαρτυρίες της ιστορικής διαδρομής του μνημείου. Όσον αφορά τις **σύγχρονες αξίες**, που περιλαμβάνουν την αξία **χρήσης**, την **καλλιτεχνική** αξία και τη **νεωτερικότητα**, η αξία χρήσης υπερισχύει στην περίπτωση των βιομηχανικών κτηρίων.

Αυτά τα κτήρια εξελίσσονταν διαρκώς με στόχο τη **μέγιστη χρησιμότητά** τους, κάτι που σύμφωνα με τον Riegl είναι **αντίθετο** στην ιστορική αξία. Επίσης, η αξία της νεωτερικότητας είναι σημαντική, καθώς τα βιομηχανικά κτήρια επιζητούν **συνεχή ανανέωση**, η οποία είναι **αντίθετη** της παλαιότητας. Η καλλιτεχνική αξία είναι σχετική με την εποχή της δημιουργίας του, μέσω του “Kunstwollen”, αλλά **δεν** αποσκοπεί **στη μνήμη**.<sup>12</sup>

12. Γκανιάτσας Βασίλης, Ομιλία, Τα μνημεία βιομηχανικής κληρονομιάς ως πυκνωτές ηθικών αξιών & η διαχείριση της αναβίωσής τους ως θεωρητικό ζήτημα, 2013

Στα βιομηχανικά ερείπια κυριαρχεί μια **στατική ένταση**, ένας εξωτερικός δυναμισμός ο οποίος εξαρτάται από την **ακινησία** της μορφής. Προκαλούν συναισθηματικές και ενσωματωμένες απουσίες ανθρώπων, πραγμάτων, αναμνήσεων και προηγούμενων ζώων στο κτήριο, επικαλούμενα μια κυριολεκτική αίσθηση συνεχούς **«παρουσίας»**. Ενώ μέσω της φθοράς και της εγκατάλειψης αναδεικνύονται, η πάλη ενάντια σε αυτή την κατάπτωση συμβολίζει την αναμονή για κάτι που δεν έχει ακόμα αρχίσει ή που δεν έχει ακόμα ολοκληρωθεί. Αναμονή άφιξης ενός νοήματος που θα θεραπεύσει την απουσία νοήματος. Αναμονή αλλαγής μιας ανυπόφορης-αμετάβλητης κατάστασης, στατικές εικόνες που υποδηλώνουν την ουσιαστική ανεπάρκεια του ανθρώπου να μετασχηματίσει την ίδια την ύπαρξη του. Έτσι λοιπόν εκφράζεται η δυναμική ακινησία που έχει κάθε κτήριο το οποίο εξακολουθεί να περιέχει ακόμα την ενέργεια της πράξης στην οποία συμμετείχε.<sup>13</sup>

Το βιομηχανικό μνημείο, επομένως, **συνδέεται** με την υπόσταση του **χρόνου**, της **εξέλιξης**, της **ιστορικής μαρτυρίας**, θέση η οποία μας οδηγεί στο **μοντέρνο τρόπο θεώρησης του ιστορικού τεκμηρίου**, αποδεσμευμένο από την εθνική ή όποια άλλη φόρτιση. Συνεπώς τα μνημεία αναδεικνύονται ως τα κατεξοχήν δείγματα δομημένου χώρου μέσω των οποίων εκδηλώνεται **η ανθρώπινη πάλη ενάντια στο χρόνο**. Αντικείμενα αντιπροσωπευτικά, συμμετέχουν στη ρητορική της μνήμης, στην ηλικία καθώς και στην μαρτυρία των γεγονότων του παρελθόντος.



Εικόνα 12 : Χάρτης Κω, Υ.ΠΕ.ΧΩ.ΔΕ | Πολεοδομία Κω

Εντούτοις τα βιομηχανικά κατάλοιπα δεν περιγράφουν αποκλειστικά το παρελθόν, αλλά συγχρόνως συμμετέχουν ενεργά στο παρόν και διαμορφώνουν τη συνέχεια της ιστορίας, διότι τα μνημεία δεν αντιπροσωπεύουν μόνο τετελεσμένα γεγονότα, αλλά **σηματοδοτούν** τον χώρο ως καθημερινά **σημεία αναφοράς** μιας κοινωνίας και ως τέτοια παράγουν συνεχώς νέες στιγμές προς απομνημόνευση. Με αυτόν τον τρόπο αναπαράγονται σε σύγχρονα αντικείμενα αποστασιοποιημένα από τη μνημονική τους ταυτότητα. **Γι’ αυτό το μνημείο είναι ένα από τα πιο σύνθετα αντικείμενα του δομημένου περιβάλλοντος.**

13. Παναγιώτης Πάγκαλος, Η Σημασια του Χρόνου στη Σύγχρονη Αρχιτεκτονικη



Τα βιομηχανικά κτήρια αποδεσμευμένα από κάθε μόδα προσφέρουν λύσεις για τις ανθρώπινες ανάγκες με σχεδόν ανύπαρκτη και ανεπαίσθητη παρουσία. Έτσι η χρήση **βασικών σχημάτων**, η **αυστηρή** λιτότητα των όγκων και σχεδίαση, σχεδόν υπερβολική **επανάληψη** όμοιων στοιχείων σε παράταξη εκφράζουν τη βούληση του δημιουργού για **εκμηδένιση** της αρχιτεκτονικής γλώσσας.

Πλέον αντιμετωπίζονται ως κενοί-εγκαταλελειμμένοι χώροι της πόλης, οι οποίοι ήταν ενεργοί και φιλοξενούσαν γεγονότα και πράξεις, ενώ τώρα τελούν **αναμονή** όχι μιας αρχιτεκτονικής επέμβασης, αλλά νέων ανθρώπινων στιγμών, οι οποίες αποτυπώνονται στην **συλλογική μνήμη** και αντέχουν στον χρόνο περισσότερο από την ύλη.

Επομένως, το θέμα αυτό χρήζει περαιτέρω ανάλυσης και προσσχής. Οι αξίες, όπως και κάθε άλλη πράξη διατήρησης, δεν είναι στατικές ούτε αντικειμενικές και πρέπει να διαπραγματεύεται αυτές τις συχνά αντικρουόμενες αξίες. Αντίθετα, όντας ενσωματωμένοι στον πολιτισμό και τις κοινωνικές σχέσεις, έχουν αποτελέσει αντικείμενο πολλαπλών ερμηνειών. Επιπλέον, οι αξίες δεν είναι κοινές για όλα τα αντικείμενα πολιτιστικής κληρονομιάς ούτε υπάρχει κοινή αντίληψη μεταξύ των ενδιαφερομένων σχετικά με αυτά. Στο μέλλον υπήρξε μια τάση διαχωρισμού των εισαγωγικών αξιών του Alois Riegl, που αποτέλεσε θεωρητικό προοίμιο για τις νομοθετικές διατάξεις που το ακολούθησαν.<sup>14</sup>



Εικόνα 13. Παλαιά βιομηχανικά κτήρια, Χαλκίδα



Εικόνα 14. Παλαιά βιομηχανικά κτήρια, Πάτρα

14. MICHELE LAMPRAKOS, Riegl's Modern Cult of Monuments and the Problem of Value

### 3.1 Η ΒΙΟΜΗΧΑΝΙΚΗ ΚΛΗΡΟΝΟΜΙΑ



Εικόνα 15 : Οι αλευρόμυλοι Αλλατίνι,



Εικόνα 16 : Οι αλευρόμυλοι Αλλατίνι,

Η αποβιομηχάνιση προκάλεσε αλλαγές τόσο στην **οικονομία** όσο και στο **δομημένο περιβάλλον**, που περιελάμβαναν βαθιές αναδιαρθρώσεις των εθνικών οικονομιών και αλλαγές στην απασχόληση μετά από διαδοχικές περιόδους παρακμής. Επιπλέον, είχε σοβαρό και παρατεταμένο κοινωνικό, πολιτικό και πολιτιστικό αντίκτυπο κυρίως στις ζωές των εργαζομένων και των κοινοτήτων που εξαρτώνταν από τον βιομηχανικό τομέα και στην κοινωνία του βιομηχανοποιημένου κόσμου συνολικά.

Το απότομο κλείσιμο των βιομηχανιών και η προχωρημένη εγκατάλειψή τους, ήταν ο **κοινός παρονομαστής** των βιομηχανικών κοινοτήτων, που είχε ως αποτέλεσμα την απώλεια της κοινής τους ταυτότητας και με τη σειρά του την κατάρρευση των κοινωνικών δικτύων, οδηγώντας τις πρώην βιομηχανικές κοινότητες σε μια καθοδική πορεία

Τεράστιες περιοχές στο κέντρο των πόλεων μετατράπηκαν σε **μαύρες τρύπες** του **αστικού ιστού**. Οι βιομηχανικές πόλεις έχασαν τον λόγο ύπαρξής τους ενώ ολόκληρες βιομηχανικές περιοχές παραδόθηκαν στην **εγκατάλειψη** και τη φθορά. Οι κατασκευές και ο εξοπλισμός, που κάποτε ήταν οι κινητήρες της προόδου και του πλούτου, αφέθηκαν να σαπίσουν και να σκουριάσουν. Τα βιομηχανικά κτήρια και οι εγκαταστάσεις συχνά θεωρούνταν απλά λειτουργικά ή ξεπερασμένα, χωρίς ιδιαίτερη αξία για διατήρηση.

Με την πάροδο του χρόνου, ωστόσο, άρχισε να αναγνωρίζεται η σημασία τους παγκοσμίως και έγιναν πεδίο επιστημονικής μελέτης ως υλικά κατάλοιπα της βιομηχανικής επανάστασης. Το σύνολο των βιομηχανικών στοιχείων που προέκυψαν από την βιομηχανική επανάσταση και η εξέλιξη της βιομηχανικής κοινωνίας οδήγησαν στην δημιουργία της έννοιας **“βιομηχανική κληρονομιά”**, η οποία αναλύει την αξία της διατήρησης και ανάδειξης αυτών των βιομηχανικών καταλοιπων, αναγνωρίζοντας την ιστορική και πολιτιστική τους αξία. Στόχος των ερευνών ήταν η **ανάλυση** των **κτηρίων**, των **μηχανημάτων** και των **υποδομών**, η **κατανόηση** του **κοινωνικού** και **οικονομικού πλαισίου** στο οποίο λειτουργούσαν, καθώς και η **προστασία** του **βιομηχανικού πολιτισμικού τοπίου**, που αντιμετώπιζε την κύρια απειλή.





Εικόνα 17

Τα εγκαταλελειμμένα βιομηχανικά κτήρια αποτελούν σημαντικό μέρος της βιομηχανικής κληρονομιάς αντιπροσωπεύοντας το **παρελθόν** αλλά και την **εξέλιξη** της βιομηχανικής εποχής. Ως **μνημεία** πλέον της βιομηχανικής επανάστασης, συμβάλλουν στην διαμόρφωση της πολιτιστικής ταυτότητας της σύγχρονης κοινωνίας. Παράλληλα αντικατοπτρίζουν την αρχιτεκτονική της **κάθε εποχής** ανάλογα με την σχεδίαση και τον τρόπο λειτουργίας τους και αποτελούν βασικό εκπαιδευτικό υλικό για την βιομηχανική ιστορία βοηθώντας στην κατανόηση της και συμβάλλοντας στην μετάδοση της βιομηχανικής εποχής. Μεταξύ των καταλοίπων του βιομηχανικού παρελθόντος των πόλεων, τα κτήρια και οι εγκαταστάσεις, δεν είναι τα μόνα ευρήματα που προσελκύουν την προσοχή.

Η έννοια της **βιομηχανικής κληρονομιάς** διερευνήθηκε και περιλαμβάνει τόσο την **υλική** όσο και την **άυλη** κληρονομια, που απομακρύνεται από την λογική ενός μεμονωμένου κτηρίου. Συμπεριλαμβάνει ακόμα, τα **μηχανήματα**, τον **εξοπλισμό** της παραγωγής, τα **εργαλεία** καθώς και τις **κατοικίες** αλλά και τις **υποδομές που εξυπηρετούσαν** την βιομηχανία και όλα τα άυλα στοιχεία, όπως τα **αρχεία, έγγραφα** κ.α., που όλα τους συνολικά προσφέρουν μία ολοκληρωμένη μαρτυρία της βιομηχανικής δραστηριότητας. Τα πολυάριθμα κατάλοιπα που εξακολουθούν να υπάρχουν μετά την εγκατάλειψη των βιομηχανικών εγκαταστάσεων είναι στοιχεία που ανήκουν στην βιομηχανική κληρονομιά μιας χώρας και περιγράφουν τις μεγάλες στιγμές της βιομηχανικής της ανάπτυξης, έχοντας **ιστορική, τεχνολογική, κοινωνική, αρχιτεκτονική** και **επιστημονική** αξία. Τα κατάλοιπα αυτά αποτελούν πηγή γνώσεων και πληροφοριών για την εξέλιξη της βιομηχανικής δραστηριότητας και παρέχουν πολύτιμες πληροφορίες για τις συνθήκες ζωής και εργασίας των ανθρώπων του παρελθόντος.

Η ανάγκη λοιπόν για την προστασία της βιομηχανικής κληρονομιάς οδήγησε στη θέσπιση νομοθεσίας, σε διάφορες χώρες. Ενώσεις και οργανισμοί άρχισαν να εργάζονται για την αναγνώριση και προστασία της, τονίζοντας την αξία της ως μέρος της κοινής μας ιστορίας.

3.2 ΔΙΕΘΝΕΣ ΚΕΝΤΡΟ ΣΥΝΤΗΡΗΣΗΣ ΚΑΙ ΑΝΑΣΤΗΛΩΣΗΣ ΤΩΝ ΙΣΤΟΡΙΚΩΝ ΜΝΗΜΕΙΩΝ - ICOMOS

Το **ICOMOS** είναι ένας παγκόσμιος μη κυβερνητικός οργανισμός, ο οποίος είναι αφιερωμένος στην προώθηση της εφαρμογής της θεωρίας, της μεθοδολογίας και των επιστημονικών τεχνικών στη διατήρηση της αρχιτεκτονικής και αρχαιολογικής κληρονομιάς. Ιδρύθηκε το **1965** σε συνέχεια σχετικής απόφασης του Β΄ Διεθνούς Συνεδρίου Αρχιτεκτόνων και Ειδικών Επιστημόνων για τα Ιστορικά Κτήρια, που πραγματοποιήθηκε το 1964 στη Βενετία. Κατά το συνέδριο αυτό καταρτίστηκε και ψηφίστηκε από τους εκπροσώπους της **UNESCO**, η δημιουργία του **Διεθνούς Κέντρου για τη Συντήρηση και Αναστήλωση των Ιστορικών Μνημείων (International Center for Conservation and Restoration of Monuments - ICCROM)**, καθώς και από τους εκπροσώπους των 16 χωρών, μεταξύ των οποίων και η Ελλάδα, το θεμελιώδες διεθνές κείμενο αρχών για **επεμβάσεις** στα ιστορικά μνημεία, γνωστό ως **«Χάρτης της Βενετίας»**.

Το **ICOMOS** έχει μέλη ειδικούς επιστήμονες από όλο τον κόσμο και δραστηριοποιείται σε 132 χώρες και εργάζεται για τη **διατήρηση και προστασία των τόπων πολιτιστικής κληρονομιάς**. Είναι ο τεχνικός σύμβουλος της UNESCO και εξετάζει τις προτάσεις των χωρών-μελών της, για την εγγραφή εθνικών μνημείων στον Κατάλογο της Παγκόσμιας Κληρονομιάς (Φυσικής και Πολιτιστικής). Παράλληλα με 31 Διεθνείς Ειδικές Επιστημονικές Επιτροπές μελετά εξειδικευμένα θέματα όπως τις οχυρώσεις και την αμυντική αρχιτεκτονική (ICOFORT), τη διαχείριση της πολιτιστικής κληρονομιάς (ICAHM), την προστασία των ιστορικών πόλεων και οικισμών (CIVVIH), τον πολιτιστικό τουρισμό (ICTC) και άλλα.

Μια ακόμη βασική εξέλιξη που έδωσε σημαντική ώθηση στη διατήρηση των βιομηχανικών καταλοίπων ήταν η διοργάνωση του πρώτου διεθνούς συνεδρίου για τη διατήρηση των βιομηχανικών μνημείων στο Iron-bridge το 1973. Το συνέδριο αντανάκλωσε την αυξανόμενη διεθνή ανησυχία των επιστημόνων για αυτό το νέο απειλούμενο μέρος του δομημένου περιβάλλοντος και το ενδιαφέρον τους για να το προστατεύσουν.

*Το πιο σημαντικό αποτέλεσμα του συνεδρίου ήταν η ίδρυση του TICCIH, του παγκόσμιου οργανισμού για τη μελέτη, την ερμηνεία και τη διατήρηση της βιομηχανικής κληρονομιάς.*



Εικόνα 18

3.3 ΔΙΕΘΝΗΣ ΕΠΙΤΡΟΠΗ ΓΙΑ ΤΗ ΔΙΑΤΗΡΗΣΗ ΤΗΣ ΒΙΟΜΗΧΑΝΙΚΗΣ ΚΛΗΡΟΝΟΜΙΑΣ - TICCIH

Η σημασία της διατήρησης και της προστασίας των βιομηχανικών μνημείων κατοχυρώθηκε επίσημα στην Ευρώπη με την ίδρυση του **TICCIH**, τον Μάιο του 1973, **“The international Committee for the Conservation of the Industrial Heritage”**. Εναν διεθνή μη κυβερνητικό οργανισμό με βασικούς στόχους να προωθηθεί η διεθνής συνεργασίας για τη διατήρηση, τη διερεύνηση, την τεκμηρίωση, την έρευνα, την ερμηνεία και την προώθηση της εκπαίδευσης της Βιομηχανικής Κληρονομιάς.

Το **Ελληνικό Τμήμα** του **TICCIH** ιδρύθηκε το **1992**, αντανάκλώντας το αυξανόμενο ενδιαφέρον για το ιστορικό βιομηχανικό απόθεμα που υπάρχει στην Ελλάδα. Μετρώντας τρεις δεκαετίες από την ίδρυσή του, το Ελληνικό Τμήμα του TICCIH υπήρξε ένας από τους σημαντικότερους υποστηρικτές της **Ελληνικής Βιομηχανικής Κληρονομιάς**, πραγματοποιώντας διάφορες δραστηριότητες για την επίτευξη των στόχων του, συμπεριλαμβανομένης της διοργάνωσης συνεδρίων, ερευνητικών εργασιών, εκδόσεων, εκθέσεων και προγραμμάτων εκπαίδευσης. Επίσης, συνεργάζεται με εθνικές και διεθνείς οργανώσεις, όπως η **UNESCO**, για την προώθηση της προστασίας της βιομηχανικής κληρονομιάς και την ανάπτυξη πολιτικών διατήρησης.

Η δράση του περιλαμβάνει την **ενημέρωση** και τη **διάδοση** των αξιών των **βιομηχανικών καταλοίπων** στους ειδικούς και το κοινό, την προώθηση της **συνεργασίας μεταξύ διαφορετικών φορέων** και την **ενθάρρυνση της αλληλεπίδρασης γνώσης** μεταξύ των βασικών ενδιαφερομένων. Τα μέσα για την επίτευξη αυτών των σκοπών είναι η διοργάνωση σχετικών συνεδρίων, σεμιναρίων και εκθέσεων και η έκδοση του περιοδικού **TICCIH Bulletin**. Παράλληλα με τις προαναφερθείσες δραστηριότητες, το Ελληνικό Τμήμα του TICCIH έχει εκπονήσει διάφορες προτάσεις για την υποστήριξη και τη διαφύλαξη της **Βιομηχανικής Κληρονομιάς** στην Ελλάδα. Επιπλέον, λειτουργεί ως **σύνδεσμος** μεταξύ της Ελλάδας και της διεθνούς κοινότητας που συνηγορεί υπέρ της διατήρησης των ιχνών του ιστορικού βιομηχανικού πολιτισμού. Μία από τις πρωτοβουλίες του ομίλου που ξεχωρίζει είναι η δημιουργία εθνικού μητρώου της Ελληνικής Βιομηχανικής Κληρονομιάς. Σε συνεργασία με το ΕΜΠ, το **Ελληνικό Τμήμα του TICCIH** συντόνισε το ερευνητικό πρόγραμμα **“Μητρώο Ελληνικής Βιομηχανικής Κληρονομιάς”**, που υλοποιήθηκε την περίοδο **2005-2007**.

*Τον Ιούλιο του 2003, η Διεθνής Επιτροπή για τη Διατήρηση της Βιομηχανικής Κληρονομιάς - TICCIH, πραγματοποίησε μια διεθνή συνάντηση στη Ρωσία, όπου και συντάχθηκε η Χάρτα του Nizhny Tagil για τη Βιομηχανική Κληρονομιά. Η Χάρτα αυτή αποτέλεσε σταθμό για την κατοχύρωση της αξίας των βιομηχανικών κατάλοιπων στον Ευρωπαϊκό χώρο.*



Εικόνα 19 30



### 3.3 ΧΑΡΤΑ ΤΟΥ ΝΙΖΗΝΥ ΤΑΓΙΛ

Ένα από τα πιο σημαντικά έγγραφα της ΤΙCСIН είναι η **Χάρτα του Νίζνι Ταγκίλ**, καθώς ήταν το **πρώτο** διεθνές κείμενο αναφοράς τέτοιας αναγνώρισης που είχε σκοπό να καθοδηγήσει για την προστασία και τη διατήρηση της βιομηχανικής κληρονομιάς. Η Χάρτα αυτή **ορίζει** και **περιγράφει** το αντικείμενο προστασίας, παρέχοντας παράλληλα κατευθυντήριες γραμμές για την αναγνώριση, συντήρηση και διαχείριση της βιομηχανικής κληρονομιάς.

Σύμφωνα με την χάρτα του Νίζνι Ταγκίλ:

*“Η βιομηχανική κληρονομιά είναι τα κατάλοιπα του βιομηχανικού πολιτισμού που έχουν ιστορική, τεχνολογική, κοινωνική, αρχιτεκτονική ή επιστημονική αξία. Αυτά τα κατάλοιπα αποτελούνται από κτήρια και μηχανήματα, εργαστήρια, μύλους και εργοστάσια, μεταλλεία, χώρους μεταποίησης και διύλισης, χώρους φύλαξης και αποθήκευσης, τόπους όπου παράγεται, μεταφέρεται και χρησιμοποιείται ενέργεια, μεταφορές με όλη την υποδομή τους, καθώς και χώρους που χρησιμοποιούνταν για κοινωνικές δραστηριότητες σχετικές με τη βιομηχανία, όπως η στέγαση, η θρησκευτική λατρεία και η εκπαίδευση”<sup>15</sup>*

Αποτελεί ένα παράδειγμα πρακτικής εφαρμογής των αρχών που προάγει η ΤΙCСIН. Το έργο αυτό πραγματεύεται την ανάγκη για **αειφορία** και τον τρόπο με τον οποίο η αρχιτεκτονική μπορεί να **ενσωματώσει** το περιβάλλον. Η Χάρτα του **Νίζνι Ταγκίλ** αναπτύχθηκε ως μια αντίδραση στην αυξανόμενη ανησυχία για την **κλιματική αλλαγή** και τις **περιβαλλοντικές προκλήσεις**, προτείνοντας μια σειρά από **σχεδιαστικές αρχές** και **αρχιτεκτονικές λύσεις** που στοχεύουν στη δημιουργία πιο **βιώσιμων πόλεων και κοινοτήτων**.

***Κάποιες από τις προτεινόμενες στρατηγικές συντήρησης και διατήρησης είναι:***

Η συντήρηση της βιομηχανικής κληρονομιάς εξαρτάται από τη **διατήρηση** της **λειτουργικής ακεραιότητας** και γι αυτό οι **παρεμβάσεις** σε ένα βιομηχανικό χώρο πρέπει να στοχεύουν στην όσο το δυνατόν μεγαλύτερη **τήρηση** αυτού του στόχου. Η **αξία** και η **αυθεντικότητα** ενός βιομηχανικού χώρου μπορεί να μειωθεί σημαντικά αν τα μηχανήματα ή τα εξαρτήματά τους απομακρυνθούν ή αν καταστραφούν βοηθητικά μηχανήματα τα οποία αποτελούν μέρος του γενικού χώρου.

Η προσαρμογή ενός βιομηχανικού χώρου σε **νέα χρήση**, προκειμένου να εξασφαλιστεί η διατήρησή του, είναι παραδεκτή εκτός από τις περιπτώσεις χώρων με ειδική ιστορική σπουδαιότητα. Οι νέες χρήσεις πρέπει να **σέβονται** τα αξιόλογα αντικείμενα και να **διατηρούν** τα **αρχικά πρότυπα κυκλοφορίας** και **δραστηριότητας**, και πρέπει να είναι όσο το δυνατόν πιο συμβατές με την αρχική ή την κύρια χρήση. Συνιστάται να υπάρχει μια περιοχή όπου θα ερμηνεύεται η προηγούμενη χρήση.

Η **ανακατασκευή** ή η **επιστροφή** σε μια **προηγούμενη κατάσταση** πρέπει να θεωρείται μια **παρέμβαση** που γίνεται μόνο σε **εξαιρετικές περιπτώσεις** και η οποία είναι κατάλληλη μόνον εφόσον ωφελεί την ακεραιότητα ολόκληρου του χώρου ή σε περίπτωση **βίαιης καταστροφής** ενός πολύ σημαντικού ιστορικού τύπου.

Αναγνωρίζοντας την **ιδιαίτερη φύση** της **βιομηχανικής κληρονομιάς**, τα **ζητήματα** και τις **απειλές** που την επηρεάζουν ως αποτέλεσμα της **σχέσης** της με το **σύγχρονο οικονομικό, νομικό, πολιτιστικό και περιβαλλοντικό πλαίσιο**, το **ICOMOS** και το **ΤΙCСIН**, το 2011, **επεκτείνουν** τη συνεργασία τους υιοθετώντας και προωθώντας τη διάδοση και χρήση των **Αρχών του Δουβλίνου**, για να βοηθήσουν στην τεκμηρίωση, την προστασία, τη διατήρηση και την εκτίμηση της βιομηχανικής κληρονομιάς ως μέρος της κληρονομιάς των ανθρώπινων κοινωνιών σε όλο τον κόσμο.

15. Nizhny Tagil, Η ΧΑΡΤΑ ΤΟΥ ΝΙΖΗΝΥ ΤΑΓΙΛ ΓΙΑ ΤΗ ΒΙΟΜΗΧΑΝΙΚΗ ΚΛΗΡΟΝΟΜΙΑ Ιούλιος, 2003, Ρωσία

### 3.4 ΑΡΧΕΣ ΤΟΥ ΔΟΥΒΛΙΝΟΥ

Οι “Αρχές του Δουβλίνου” (ICOMOS –TICCIH, 2011) εφιστούν την προσοχή κυρίως στη **διατήρηση** της **πολιτιστικής σημασίας** της Βιομηχανικής Κληρονομιάς. Αποτελούν πολύτιμο οδηγό, συμβάλλοντας στην καθοδήγηση των προσπαθειών για την **προστασία**, τη **διαχείριση** και την **προώθηση** αυτών των τοποθεσιών. Θέτει ως σημαντικότερη πρακτική, για τη διατήρηση, την διαδικασία της **Επανάχρησης**, ενθαρρύνοντας παράλληλα την τεκμηρίωση, την έρευνα και την κατανόηση της κληρονομιάς. Επισημαίνει την σημασία της αρχιτεκτονικής προσέγγισης στην διατήρηση της πολιτιστικής σημασίας, αναδεικνύοντας την αναγκαιότητα ενός **αναστρέψιμου** και **σεβαστού μετασχηματισμού**, ενώ παράλληλα περιορίζει την εφαρμογή της εκλεκτικής διατήρησης.

Σύμφωνα με τις Αρχές του Δουβλίνου:

*“Η Βιομηχανική Κληρονομιά αποτελείται από τοποθεσίες, κατασκευές, συγκροτήματα, περιοχές και τοπία, καθώς και τα σχετικά μηχανήματα, αντικείμενα ή έγγραφα που παρέχουν αποδεικτικά στοιχεία για παλαιότερες ή συνεχιζόμενες βιομηχανικές διαδικασίες παραγωγής, εξόρυξης πρώτων υλών, μετατροπής τους σε αγαθά και τις σχετικές υποδομές ενέργειας και μεταφορών. Η Βιομηχανική Κληρονομιά αντανakλά τη βαθιά σύνδεση μεταξύ του πολιτιστικού και του φυσικού περιβάλλοντος, καθώς οι βιομηχανικές διεργασίες –είτε αρχαίες είτε σύγχρονες– εξαρτώνται από φυσικές πηγές πρώτων υλών, ενέργεια και δίκτυα μεταφορών για την παραγωγή και τη διανομή προϊόντων σε ευρύτερες αγορές.*

*Περιλαμβάνει τόσο υλικά περιουσιακά στοιχεία – ακίνητα και κινητά – όσο και άυλες διαστάσεις όπως η τεχνική τεχνογνωσία, η οργάνωση της εργασίας και των εργαζομένων και η περίπλοκη κοινωνική και πολιτιστική κληρονομιά που διαμόρφωσε τη ζωή των κοινοτήτων και επέφερε σημαντικές οργανωτικές αλλαγές σε ολόκληρες κοινωνίες και τον κόσμο σε γενικές γραμμές”<sup>16</sup>*

*Κάποιες από τις προτεινόμενες στρατηγικές συντήρησης και διατήρησης είναι:*

Η κατάλληλη **πρωτότυπη** ή **εναλλακτική** και **προσαρμοστική χρήση** είναι ο πιο συχνός και συχνά ο πιο **βιώσιμος** τρόπος για τη διασφάλιση της διατήρησης χώρων ή δομών Βιομηχανικής Κληρονομιάς. Οι νέες χρήσεις θα πρέπει να **σέβονται** το σημαντικό υλικό, τα συστατικά και τα πρότυπα κυκλοφορίας και δραστηριότητας

Η **επαναφορά** σε προηγούμενη γνωστή κατάσταση μπορεί να είναι αποδεκτή υπό **εξαιρετικές συνθήκες** για **εκπαιδευτικούς σκοπούς** και πρέπει να βασίζεται σε **ενδεδειγμένη έρευνα** και **τεκμηρίωση**. Η **αποξήλωση** και η **μετεγκατάσταση** είναι αποδεκτές **μόνο σε έκτακτες περιπτώσεις** όπου η καταστροφή του χώρου απαιτείται από αντικειμενικά αποδεδειγμένες συντριπτικές οικονομικές ή κοινωνικές ανάγκες.

16. ICOMOS – TICCIH Principles for the Conservation of Industrial Heritage Sites, Structures, Areas and Landscapes «The Dublin Principles», November, 2011, Paris.

Αυτά τα έγγραφα, καθόρισαν τη Βιομηχανική Κληρονομιά και τις αξίες της, προσφέροντας επίσης έναν βασικό **προσανατολισμό** για την προστασία της. Και οι δύο χάρτες καθοδηγούν σε μια συμμετοχική διαδικασία διατήρησης, με διευρυμένο αντικείμενο, συμπεριλαμβάνοντας το σύνολο του βιομηχανικού τοπίου.

Αυτό που τις διαφοροποιεί είναι η **αλλαγή στις προτεινόμενες στρατηγικές προστασίας**. Η **Χάρτα του Nizhny Tag-il** **εστιάζει** και **αναλύει** τις **αξίες** της Βιομηχανικής κληρονομιάς (ιστορικές, κοινωνικές, πολιτιστικές, αισθητικές, τεχνολογικές και επιστημονικές) και εισάγει την έννοια της **διατήρησης** ως τον προτιμότερο τρόπο, ενώ η αποξήλωση, η μετεγκατάσταση καθώς και η ανακατασκευή δίνονται ως εναλλακτικές σε ακραίες καταστάσεις.

Αντίθετα, οι **Αρχές του Δουβλίνου** φαίνεται να προτιμά την αλλαγή. Δίνεται πολύ μεγαλύτερη έμφαση στην **επανάχρηση** και προτείνεται ως ο πιο **βιώσιμος** τρόπος διατήρησης των χώρων και των δομών της βιομηχανικής κληρονομιάς. Αυτή η συγκριτική ανάλυση επομένως επιβεβαιώνει ότι ένα μεγάλο μέρος των αλλαγών έχει επηρεάσει τη θεωρία διατήρησης της βιομηχανικής κληρονομιάς.

Συνοψίζοντας, οι αξίες της κληρονομιάς έχουν υποστεί αλλαγές τις τελευταίες δεκαετίες. Η πολιτιστική σημασία των ιστορικών τοποθεσιών δεν περιορίζεται πλέον στην αισθητική και ιστορική κατανόηση, αλλά περιλαμβάνει επίσης **κοινωνικά, οικονομικά και πολιτιστικά στοιχεία**. Η Βιομηχανική Κληρονομιά έχει εδραιωθεί ως σημαντικό μέρος της πολιτιστικής κληρονομιάς, αποκτώντας διεθνή αναγνώριση στις αρχές του 21ου αιώνα. Έτσι, οποιαδήποτε πράξη διατήρησης, η οποία είναι εγγενώς μια συνειδητή και δημιουργική πράξη, πρέπει να διαπραγματεύεται αυτές τις συχνά **αντικρουόμενες αξίες**. Η **επανάχρηση** των βιομηχανικών καταλοίπων έχει καθιερωθεί και αναδειχθεί ως η πλέον **κατάλληλη προσέγγιση** για τη διατήρηση της βιομηχανικής κληρονομιάς. Η **αποδοχή της αλλαγής**, η οποία βρίσκεται στο κέντρο της πρακτικής της επανάχρησης, έχει ενστερνιστεί ως βασική έννοια διατήρησης της σύγχρονης εποχής.



## 4.1 ΕΠΑΝΑΧΡΗΣΗ

Ένα από τα κύρια χαρακτηριστικά ενός ερειπίου είναι το γεγονός ότι είναι εγκαταλελειμμένο χωρίς κάποια χρήση διατηρώντας ακόμα την αξία του. Ιδιαίτερα τα εγκαταλελειμμένα βιομηχανικά κτήρια, μπορούν να μεταδώσουν σε κάποιους μια αίσθηση **ακεραιότητας** και **δέους παρά τα έντονα σημάδια της φθοράς**. Η διαχείριση αυτών των κτηρίων έχει σκοπό την **ανασύνθεση** και την **τροποποίησή** τους ώστε να είναι σκόπιμα ελκυστικά και περιεκτικά. Ωστόσο, υπάρχουν παραδείγματα **λειτουργικής επανάχρησης** ερειπωμένων βιομηχανικών κτηρίων τα οποία, δεν αποτελούν μέρος της τυπικής πρακτικής επανάχρησης, αλλά είναι άτυπα, αυθόρμητα και χρηστικά όπου η μετατροπή του ερειπίου ήταν μια συνεχής διαδικασία, χωρίς προκαθορισμένο σχέδιο.

Ως εκ τούτου, οι χώροι φαίνονταν “**κατειλημμένοι**” παρά επανασχεδιασμένοι. Οι επεμβάσεις δεν είναι πάντα τόσο ακραίες και οι περισσότερες από αυτές, οι οποίες γίνονται από τους ίδιους τους χρήστες, χαρακτηρίζονται από ελάχιστη παρέμβαση, που εκτελούνται σταδιακά με την αρχή της δοκιμής και του λάθους, διατηρώντας παράλληλα την πατίνα και τραχύτητα του κτηρίου όπως βρέθηκε. Ως αποτέλεσμα, αυτές οι προσεγγίσεις περιλαμβάνουν αυτοσχεδιασμό, προσωρινές λύσεις και ημιτελείς ή πρόχειρες παρεμβάσεις. Όταν λοιπόν η διαχείριση περιλαμβάνει αποφάσεις και πρακτικές που υπονομεύουν τις προσπάθειες διατήρησης αυτών των σημαντικών ιστορικών και πολιτιστικών στοιχείων μπορεί να έχει αντίθετα αποτελέσματα στον μετασχηματισμό και την ανάδειξη της βιομηχανικής κληρονομιάς.

Η μεταβαλλόμενη κατανόηση των αξιών της βιομηχανικής κληρονομιάς αντικατοπτρίστηκε στις μεταβαλλόμενες προσεγγίσεις αντιμετώπισης του παρελθόντος. Ως αποτέλεσμα, η πρακτική της διατήρησης επεκτάθηκε, καλύπτοντας τόσο τις μακροχρόνιες καθιερωμένες στρατηγικές, όπως η συντήρηση και η αποκατάσταση, όσο και νέες προσεγγίσεις. Η νομοθεσία σε παγκόσμια κλίμακα όπως αναλύθηκε παραπάνω, έχει δώσει κατευθυντήριες γραμμές για την διαχείριση των καταλοίπων της βιομηχανικής κληρονομιάς, και αναγνωρίζει ως τον πλέον ενδεδειγμένο τρόπο αντιμετώπισης για τα ανενεργά κελύφη την **προσαρμοστική επανάχρηση**.

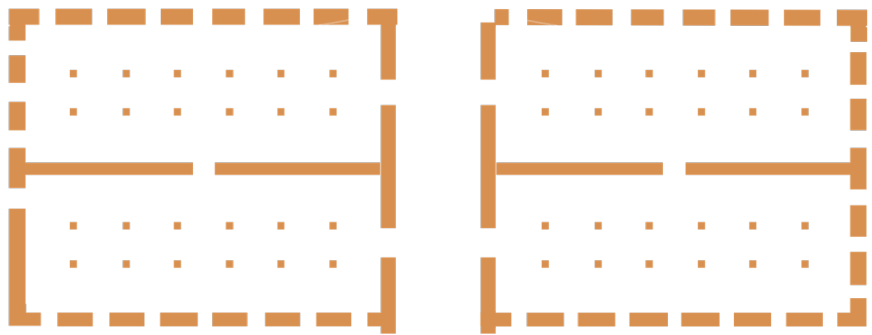
Η **μετάβαση** από την **κατεδάφιση** στην **αποτίμηση**, την **προστασία** και την **επανάχρηση** της Βιομηχανικής Κληρονομιάς χρειάστηκε δεκαετίες και έλαβε χώρα σε διαφορετικές χρονικές στιγμές σε ολόκληρο τον κόσμο.



## 4.2 ΠΡΟΣΑΡΜΟΣΤΙΚΗ ΕΠΑΝΑΧΡΗΣΗ | ADAPTIVE REUSE

Η έννοια της **επανάχρησης** αφορά την **επισκευή, τροποποίηση ή προσθήκη** σε ένα υπάρχον κτήριο που έχει υποβαθμιστεί και σχετίζεται με την έννοια της **αποκατάστασης**. Το κτήριο σε αυτή την περίπτωση δέχεται επεμβάσεις οι οποίες είναι **συμβατές** με την υπάρχουσα δομή και εξυπηρετούν την υπάρχουσα λειτουργία του. Στην περίπτωση όμως της **προσαρμοστικής επανάχρησης** ενός κτηρίου χρησιμοποιείται διαφορετική στρατηγική. Οι επεμβάσεις οι οποίες γίνονται στοχεύουν στην **αλλαγή της αρχικής χρήσης** του κτηρίου, **διατηρώντας** όμως την **βασική του δομή**. Αυτό σημαίνει ότι ενώ το κτήριο παραμένει ίδιο κατά βάση, ο τρόπος με τον οποίο χρησιμοποιείται μεταβάλλεται. Η **προσαρμοστική επανάχρηση** επιτρέπει με αυτόν τον τρόπο, την παράταση της διάρκειας ζωής του κτηρίου και τη συνέχιση της ιστορικής και πολιτιστικής του σημασίας, ενώ παράλληλα προσαρμόζεται στις σύγχρονες ανάγκες και χρήσεις.

Τα ανενεργά κελύφη της βιομηχανικής κληρονομιάς έχουν γίνει κύρια αντικείμενα της προσαρμοστικής επανάχρησης, καθώς διαθέτουν **χώρους** οι οποίοι είναι **ευέλικτοι** και **εύκολα προσαρμόσιμοι** σε νέες χρήσεις. Αυτά τα κτήρια συνήθως διαθέτουν χώρους εργοστασιακού τύπου με μεγάλα ανοιχτά εσωτερικά και με λίγες εσωτερικές διαχωριστικές δομές που επιτρέπουν την ευέλικτη διάταξη του χώρου. Αυτό τους καθιστά ιδανικούς για μετατροπές που προσαρμόζονται για να εξυπηρετούν νέες ανάγκες, αξιοποιώντας καινοτόμες λύσεις. Οι ευέλικτοι χώροι αυτών των κτηρίων επιτρέπουν την προσαρμογή τους σε διαφορετικές ανάγκες και απαιτήσεις, καθιστώντας την προσαρμοστική επανάχρηση ως μια ελκυστική επιλογή. Ο επανασχεδιασμός των ανενεργών βιομηχανικών περιοχών αναπτύσσει και αναβαθμίζει τον αστικό ιστό, ο οποίος συχνά εγκαταλείπεται και υποβαθμίζεται λόγω της κατάστασης των κτηρίων. Μέσω αυτής της διαδικασίας, η προσαρμογή των κτηρίων επιτυγχάνει την διατήρηση της ταυτότητας μιας περιοχής, ενώ παράλληλα ανταποκρίνεται στις σύγχρονες κοινωνικές, οικονομικές και τεχνολογικές ανάγκες.<sup>18</sup>



Εικόνα 21.

17. Rossi, Aldo, Επιστημονική αυτοβιογραφία, σ. 201

18. Ευδοκία Πάτκου-Πιτσαλίδου, Μεταπτυχιακή Ερευνητική Εργασία GREEN ADAPTIVE REUSE ΕΠΑΝΑΧΡΗΣΗ, ΕΝΕΡΓΕΙΑΚΗ ΑΝΑΒΑΘΜΙΣΗ ΚΑΙ ΕΝΤΑΣΗ ΒΙΟΜΗΧΑΝΙΚΩΝ ΚΤΙΡΙΩΝ ΣΤΟΝ ΑΣΤΙΚΟ ΙΣΤΟ, σελ 20

## 4.3 ΒΙΩΣΙΜΟΤΗΤΑ

Η **προσαρμοστική επανάχρηση** είναι η πιο σύγχρονη πρακτική διαχείρισης και συντήρησης των πρώην βιομηχανικών κτηρίων. Εκτός από τα ζητήματα αυθεντικότητας και ιστορικότητας που ώθησαν σε αυτή την προσέγγιση, η ανησυχία για τη **βιωσιμότητα** και την διαχείριση των αποβλήτων που προκύπτουν από αυτές τις κατασκευές κινητοποιήσαν την σύγχρονη κοινωνία στην προσαρμοστική επανάχρηση. Η διαδικασία αυτή έχει αναγνωριστεί ως ένας βασικός παράγοντας για τη διαχείριση των πρώην βιομηχανικών κτηριακών πόρων στην εποχή μας, καθώς η κατεδάφιση και η εκ νέου κατασκευή δεν αποτελούν πλέον βιώσιμες επιλογές.

Οι περιβαλλοντικές ανησυχίες που διακρίνουν την προσαρμοστική επανάχρηση βασίζονται στην **κατανόηση** ότι η **διατήρηση** της **ενσωματωμένης ενέργειας** των υφιστάμενων κτηρίων προσφέρει σημαντικά οφέλη. Η ενσωματωμένη ενέργεια είναι η ενέργεια που έχει ήδη καταναλωθεί για την κατασκευή, τη μεταφορά και την τοποθέτηση των υλικών σε ένα κτήριο. Τα βιομηχανικά κτήρια έχουν ανθεκτικές κατασκευές και προσεκτικά σχεδιασμένο κέλυφος για τη στήριξη μεγάλων φορτίων και την αντοχή σε καταπονήσεις. Καταστρέφοντας ένα τέτοιο κτήριο, αυτή η ενέργεια χάνεται και δημιουργούνται επιπλέον απόβλητα. Αντίθετα, η επανάχρηση μειώνει την ανάγκη για νέα υλικά, την ενέργεια μεταφοράς, την κατανάλωση ενέργειας και περιορίζει τη ρύπανση που συνδέεται με νέες κατασκευές.

Η προσαρμοστική επανάχρηση επίσης ενισχύει την οικονομική βιωσιμότητα των αστικών περιοχών. Τα παλιά βιομηχανικά κτήρια, χάρη στον σχεδιασμό τους, διαθέτουν σταθερό φέροντα οργανισμό για την στήριξη μεγάλων φορτίων, με ελεύθερες κατόψεις και μεγάλα ανοίγματα έχουν την δυνατότητα να προσαρμοστούν σε διάφορες χρήσεις, όπως κατοικίες, γραφεία, πολιτιστικούς χώρους ή εμπορικά κέντρα. Αυτή η ευελιξία προσφέρει νέες οικονομικές ευκαιρίες και συμβάλλει στην ανάπτυξη της τοπικής οικονομίας. Σε κάθε περίπτωση, επιλέγετε η κατάλληλη χρήση η οποία θα ανταποκρίνεται στις ανάγκες και τις προσδοκίες της τοπικής κοινότητας, διασφαλίζοντας έτσι τη βιώσιμη ανάπτυξη της περιοχής.

Τέλος, η προσαρμοστική επανάχρηση ενσωματώνει την έννοια της ανακύκλωσης στην κατασκευή, προάγοντας την περιβαλλοντική βιωσιμότητα. Με την επανάχρηση των υφιστάμενων δομών, μειώνεται η ζήτηση για νέες πρώτες ύλες και περιορίζεται η περιβαλλοντική επιβάρυνση από την εξόρυξη και την επεξεργασία αυτών των υλικών. Έτσι, η προσαρμοστική επανάχρηση συμβάλλει στη δημιουργία πιο ανθεκτικών και βιώσιμων πόλεων, διατηρώντας ταυτόχρονα την πολιτιστική και ιστορική τους κληρονομιά.

Η διαφορετικότητα των προκλήσεων και των περιβαλλοντικών συνθηκών κάθε τοποθεσίας οδηγεί σε διαφορετικές προσεγγίσεις και μεθόδους για την προσαρμοστική επανάχρηση του εκάστοτε κτηρίου. Οι απαιτήσεις και οι προσδοκίες για τη χρήση αυτών των τοποθεσιών μπορεί να διαφέρουν σημαντικά ανάλογα με τον πολιτισμό, το περιβάλλον και τις κοινωνικές συνθήκες. Η μόνη **ενδεδειγμένη χρήση** για το κτήριο είναι να μετατραπεί σε **μουσείο αφιερωμένο στην ίδια του την ιστορία**, ώστε οι επισκέπτες να κατανοήσουν τη διαδικασία παραγωγής και τη λειτουργία των μηχανημάτων του εργοστασίου. Αυτό, όμως, **δεν είναι εφικτό για όλα** τα βιομηχανικά κτήρια λόγω του μεγάλου αριθμού τους, καθώς η συντήρησή τους είναι εξαιρετικά κοστοβόρα και δεν μπορούν όλα να μετατραπούν σε μουσεία.

Οι αρχιτέκτονες εμπλέκονται σε μια **διαρκή αναζήτηση** για να κατανοήσουν την καλύτερη πρακτική για κάθε συγκεκριμένη περίπτωση. Αυτό απαιτεί εξειδικευμένες γνώσεις και προσεγγίσεις που επικεντρώνονται στον **πολυδιάστατο χαρακτήρα** της προσαρμοστικής επανάχρησης. Συνεπώς, η ανάπτυξη μιας προσέγγισης για την προσαρμοστική επανάχρηση απαιτεί προσαρμοσμένη σκέψη και λήψη αποφάσεων για κάθε περίπτωση ξεχωριστά, καθώς πρέπει να λαμβάνονται υπ όψιν η ιστορική και πολιτιστική αξία της κάθε τοποθεσίας. Επιπλέον, η διαδικασία αυτή συχνά συνδυάζει τεχνικές και διακριτικές παρεμβάσεις, όπως η αρχιτεκτονική επέμβαση, η ενεργειακή αναβάθμιση, και η προστασία της πολιτιστικής κληρονομιάς. Έτσι, η διαδικασία της **προσαρμοστικής επανάχρησης** παραμένει ένα πεδίο στο οποίο η **έρευνα** και η **πρακτική εξέλιξη** είναι **συνεχείς** και **αμφίδρομες**.

Συνολικά, αποτελεί μια ολοκληρωμένη προσέγγιση για την αναζωογόνηση των ανενεργών βιομηχανικών περιοχών, συμβάλλοντας ταυτόχρονα στην **οικονομική ανάπτυξη**, τη **διατήρηση της κληρονομιάς** και τη **βελτίωση του περιβάλλοντος**. Τέλος, συνδέεται με τη **βιωσιμότητα** και την έννοια της **ανακύκλωσης στην κατασκευή**, ενισχύοντας την περιβαλλοντική **αειφορία** των αστικών περιοχών.<sup>19</sup>

<sup>19</sup>. Νικόλας Μιτζάλης , *Η επανάχρηση τής φάμπρικας και η βιώσιμη χρήση*.

Η προσαρμοστική επανάχρηση βιομηχανικών κτηρίων αποτελεί ένα εξαιρετικό παράδειγμα του πώς η αρχιτεκτονική μπορεί να διατηρήσει την ιστορική και πολιτιστική κληρονομιά, ενώ παράλληλα αναβαθμίζει τη λειτουργικότητα και τη χρησιμότητα των εγκαταλελειμμένων δομών. Η διάσωση και αποκατάσταση των υπολειματικών βιομηχανικών κτηρίων συνδέεται άμεσα με την αστική αναζωογόνηση, προσπαθώντας να βελτιώσει την ποιότητα του περιβάλλοντος και της πόλης με στόχο την κοινωνική ευημερία μέσω της οικονομίας στη χρήση γης και των κτηρίων.

Η συντήρηση εγκαταλελειμμένων κτηρίων και χώρων, καθώς και η δημιουργία νέων συνθετικών εφαρμογών αποσκοπούν στην ενίσχυση του αστικού τοπίου, στην ενεργοποίηση παλαιότερων δραστηριοτήτων και στην ανάπτυξη νέων. Η διαχείριση αυτή αποτελεί το μέσο για να ενσωματωθεί το παρελθόν στο μέλλον δημιουργώντας ζωντανούς και λειτουργικούς χώρους για τη σύγχρονη πόλη. Αυτή η πρακτική επιτρέπει τη μετατροπή παλαιών βιομηχανικών κτηρίων σε σύγχρονους χώρους με νέα χρήση, διατηρώντας την αρχιτεκτονική τους αξία και αναδεικνύοντας τη μοναδική τους ταυτότητα.

Με την ανάλυση παραδειγμάτων και πρακτικών αυτής της μεθόδου, θα εξετάσουμε πώς οι διάφορες πρακτικές της προσαρμοστικής επανάχρησης μπορούν να εφαρμοστούν στα βιομηχανικά ερείπια, αναδεικνύοντας τις αξίες των προϊόντων μνήμης με σεβασμό στην βιομηχανική κληρονομιά.



S  
E  
S  
C  
  
P  
O  
M  
P  
E  
I  
A



Εικόνα 22



5.1 SESC POMPEIA SOCIAL SERVICE OF COMMERCE (SESC)

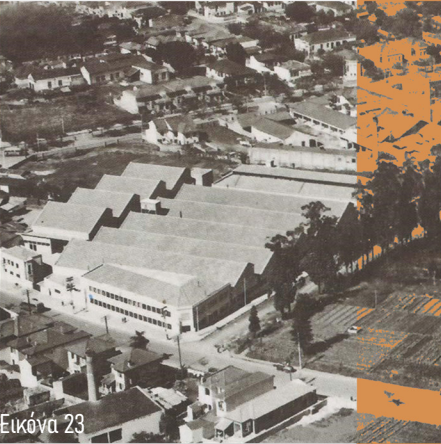
Περίπτωση διατήρησης των υφιστάμενων κελυφών και βιομηχανικού εξοπλισμού με προσθήκες νέων κτηριακών όγκων.

Αρχική χρήση : Εργοστάσιο βαρελιών  
Αρχιτέκτονας: Lina Bo Bardi  
Τοποθεσία: Σάο Πάολο, Βραζιλία  
Έτος κατασκευής: 1977-1986  
Επανασχεδιασμός : 1914-1992, Κέντρο αναψυχής

Η προσαρμοστική επανάχρηση των σύγχρονων βιομηχανικών κτηρίων είναι γνωστή πρακτική στην σύγχρονη εποχή, αλλά δεν ήταν καθιερωμένη όταν δημιουργήθηκε το **SESC Pompéia**. Το κτήριο αρχικά χτίστηκε το **1938** και λειτουργούσε ως **εργοστάσιο βαρελιών πετρελαίου**. Με την πάροδο του χρόνου, το εργοστάσιο έκλεισε και το κτήριο παρέμεινε ανενεργό για αρκετά χρόνια.

Ο χώρος είχε ήδη καταληφθεί αυθόρμητα από τους κατοίκους της περιοχής για δραστηριότητες αναψυχής, ανάμεσα στις αποθήκες του βιομηχανικού συγκροτήματος. Προτεραιότητα, λοιπόν, ήταν η **διατήρηση** και η **ενίσχυση** αυτής της ζωτικής δραστηριότητας, **χωρίς να κατεδαφιστούν** οι υπάρχουσες κατασκευές. Επανασχεδιάστηκε λοιπόν από την αρχιτέκτονα, ιταλικής καταγωγής, **Lina Bo Bardi** (1914-1992) σε ένα **πολιτιστικό, ψυχαγωγικό και αθλητικό κέντρο** με σκοπό τη βελτίωση της ευημερίας και της ποιότητας ζωής της τοπικής κοινωνίας.

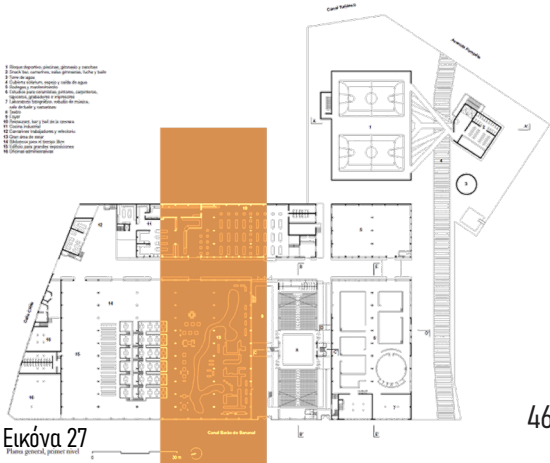
Είναι το αποκορύφωμα του τολμηρού αρχιτεκτονικού της οράματος, των πολιτικών αξιών και της φιλοσοφίας της σχετικά με τα παλιά κτήρια, που συνδύασαν μια εκλεπτυσμένη προσέγγιση της **ιστορικής μορφής** με μια εκτεταμένη ιδέα για το είδος των κτηρίων που πρέπει να αποτελούν την **αρχιτεκτονική κληρονομιά**.



Το *SESC Pompeia* συνδυάζει την επανάχρηση των κτηρίων του πρώην εργοστασίου με τρεις νέους πύργους από σκυρόδεμα. Ο ακατέργαστος χαρακτήρας του βιομηχανικού χώρου ενέπνευσε το σχεδιασμό των πύργων, που αποτελούν παράδειγμα μπρουταλιστικής αρχιτεκτονικής.

Το πρώτο στάδιο του έργου περιλάμβανε την **έκθεση σκυροδέματος** και **τούβλου** συνολικά του πρώην βιομηχανικού κτηρίου, την **αποκατάσταση** της περίπλοκης **δομής** της επαναλαμβανόμενης **μονόριχτης οροφής** και την ανάδειξη των λεπτομερειών των δικτυωμάτων της με έντονο χρώμα.

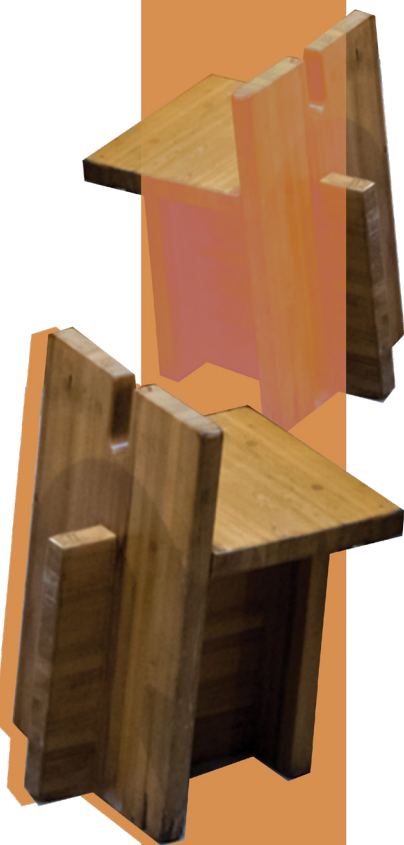
Δύο σειρές από υπόστεγα επαναπροσδιορίζονται για να στεγάσουν μια δημόσια καντίνα, μια βιβλιοθήκη ημιώροφου με υπερυψωμένους χώρους ανάγνωσης, ένα θέατρο, ένα εργαστήριο και έναν εκθεσιακό χώρο, όλα επιπλωμένα με σχέδια ξύλινων επίπλων από την Bo Bardi. Μια ρηχή εσωτερική πισίνα είναι λαξευμένη στο πάτωμα και γεμάτη με λείες πέτρες και βότσαλα, διασχίζοντας το ανατολικό υπόστεγο σε μια νύξη στον ποταμό São Francisco.







Εικόνα 28



Ανάμεσα στις δύο σειρές των υπόστεγων ένα φαρδύ, φωτεινό πέρασμα με άμεση πρόσβαση από το δρόμο προσκαλείόποιον περνάει να περάσει μέσα από αυτό. Το πέρασμα οδηγεί σε ένα μεγάλο ανοιχτό “κατάστρωμα” που είναι γνωστό ως παραλία του Σάο Πάολο. Όπως και η πλατεία στο MASP το Μουσείο Τέχνης στο Σάο Πάολο, είναι για τους ανθρώπους να χρησιμοποιούν όπως θέλουν, όχι έναν κενό χώρο, αλλά ως έναν χώρο γεμάτο δυνατότητες.

Στο ένα άκρο του “καταστρώματος” υπάρχουν **τρεις πύργοι** από ακατέργαστο σκυρόδεμα, χωρισμένοι πάνω από ένα υπόγειο κανάλι νερού και συνδέονται από πάνω του, με μια σειρά από εναέριες **τσιμεντένιες διαβάσεις**. Η αδυσώπητη υλικότητα και η κλίμακα των πύργων κάνουν σκόπιμη αντίθεση με τα μικρότερα, μέτρια προφίλ των αρχικών υπόστεγων και τους ήσυχους, πιο οικείους χώρους που περικλείουν. Είναι εξ ολοκλήρου κατασκευασμένα από σκυρόδεμα και έχουν σχεδιαστεί **παράθυρα** σε ελεύθερο και **ακανόνιστο σχήμα** που η αρχιτέκτονας ανέφερε ως **“Ισπανικές τρύπες εμφυλίου πολέμου”** τοποθετώντας λεπτά συρόμενα διάτρητα πάνελ.

Οι δύο μεγαλύτεροι πύργοι περιέχουν αθλητικές αίθουσες, μια πισίνα και ένα μπλοκ αποδυτηρίων αντίστοιχα, ενώ ο λεπτός κυλινδρικός πύργος νερού παραπέμπει σε μια καμινάδα εργοστασίου και λειτουργεί ως ορόσημο. Ολόκληρο το σύνολο προσφέρει απέραντη, αδιάκοπη θέα στην πόλη.



Εικόνα 29



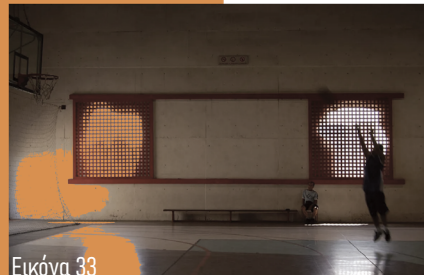
Εικόνα 30



Εικόνα 31



Εικόνα 32

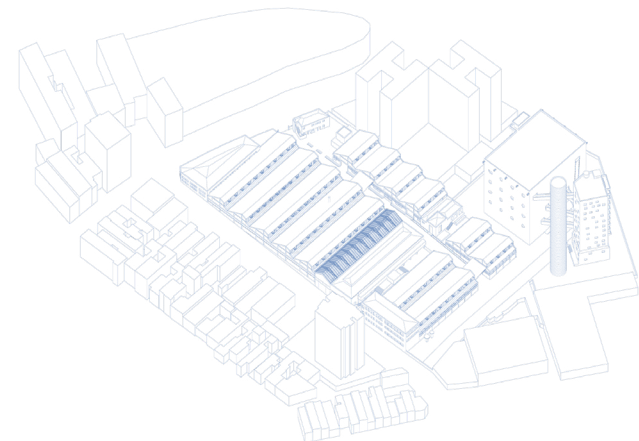


Εικόνα 33

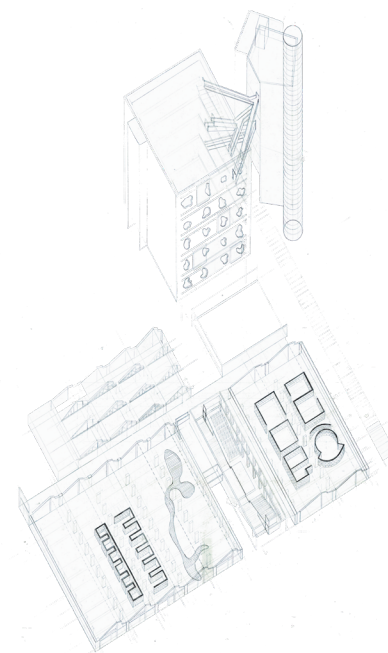
Η προσέγγιση της Bo Bandi συνδυάζει την ιστορικότητα του κτηρίου με την σύγχρονη λειτουργικότητα και την κοινωνική ευαισθησία. Το SESC Pompeia λειτουργεί ως κέντρο κοινωνικής συναναστροφής και πολιτιστικής έκφρασης, προσφέροντας στους κατοίκους της περιοχής και στους επισκέπτες ένα χώρο συνάντησης και αλληλεπίδρασης. Η υπάρχουσα βιομηχανική δομή ήταν σε καλή κατάσταση και δεν αλλοιώθηκε σαν κέλυφος, αναδεικνύοντας τα βιομηχανικά χαρακτηριστικά του κτηρίου, όπως οι τοίχοι από τούβλα και οι μεταλλικές κατασκευές.

Οι προσθήκες, οι πύργοι και οι γέφυρες, ενώ σχεδιαστικά είναι όγκοι πολύ διαφορετικοί με το υπάρχον δημιουργούν έναν διάλογο μεταξύ του παλιού και του νέου, δίνοντας την αίσθηση ότι ήταν εκεί χρόνια. Η ανάμειξη των παλιών βιομηχανικών στοιχείων με τις νέες αρχιτεκτονικές παρεμβάσεις δημιουργούν ένα αρμονικό σύνολο που πετυχαίνεται με την υλικότητα. Με την επιλογή ακατέργαστων υλικών δημιουργείται η αίσθηση διαχρονικότητας η οποία παραπέμπει στην ύπαρξη του όγκου από παλιά χωρίς να επισημαίνει ότι είναι καινούργιο.

Αυτή η προσέγγιση προσδίδει στο χώρο μια αυθεντική αίσθηση ιστορικότητας και συνδέει το παρελθόν με το παρόν. Η Bo Bardi κατάφερε να διατηρήσει την ταυτότητα του κτηρίου εντάσσοντας τους νέους όγκους χωρίς να μιμείται το πρώην βιομηχανικό κτήριο, ενώ ταυτόχρονα το προσαρμόζει στις σύγχρονες ανάγκες, δημιουργώντας έναν ζωντανό και πολυλειτουργικό χώρο που υπηρετεί την κοινότητα και ενισχύει την πολιτιστική της ζωή.



Εικόνα 34



Εικόνα 35



Εικόνα 36



## 5.2 IES LA LLAUNA

*Περίπτωση διατήρησης της υφιστάμενης δομής, αναστρεψιμες επεμβάσεις απο ελαφριά στοιχεία/υλικά .*

Αρχική χρήση : Εργοστάσιο κατασκευής μεταλλικών δοχείων και λιθογραφίας

Αρχιτέκτονες : Enric Miralles, Carme Pinós

Τοποθεσία : Badalona, Καταλονία

Έτος κατασκευής : 1977-1986

Επανασχεδιασμός : 1914-1992 Κτήριο εκπαίδευσης

Η επανάχρηση της **Fábrica La Llauna** στην Badalona από τον **Enric Miralles** και την **Carme Pinós** είναι ένα σημαντικό παράδειγμα **αποκατάστασης** και **επαναπροσδιορισμού** ενός βιομηχανικού κτηρίου σε “**κοινωνικό τοπίο**”. Το κτήριο μετατάπηκε σε κτήριο **δευτεροβάθμιας εκπαίδευσης**. Η σχεδιάσή τους έλαβε υπόψιν τη **διατήρηση** των **προϋπαρχόντων δομικών στοιχείων** και την **προσθήκη** νέων που θα εξυπηρετούσαν τις ανάγκες της εκπαιδευτικής χρήσης.

Μία από τις πιο αξιοσημείωτες στρατηγικές του έργου είναι η **προσέγγισή** του, όσον αφορά την προϋπάρχουσα δομή. Βασίστηκε στον σεβασμό των **δομικών στοιχείων** που προϋπήρχαν. Αυτό περιλάμβανε την προσαρμογή των χώρων και την οργάνωση των κυκλοφοριών με τρόπο που να διατηρεί την αρχική αίσθηση του κτηρίου. Οι νέοι χώροι σχεδιάστηκαν με στόχο τη διευκόλυνση της **γρήγορης κυκλοφορίας** με τη χρήση **ραμπών** και **σκαλών** που επαναλαμβάνονται **παράλληλα**.

Οι αίθουσες διδασκαλίας, οι αίθουσες προσωπικού, η κυκλοφορία και ακόμη και η παιδική χαρά τοποθετούνται με προσοχή στη δομή του **μεταλικού πλαισίου**. Οι σκάλες ανεβαίνουν μέσα από μια κατακόρυφη σχισμή χώρου και ανοίγουν μια διαδρομή μέσα από το κτήριο, οι αίθουσες διδασκαλίας τοποθετούνται ανάμεσα στο πλέγμα των στηλών και στο επίπεδο του εδάφους όλα τα περιττά στοιχεία έχουν **αφαιρεθεί** για να μείνει μόνο το **πλαίσιο**, δημιουργώντας έτσι έναν ανοιχτό στεγασμένο χώρο για την παιδική χαρά. Το μικρό σχολείο, χτισμένο σε μια απίστευτα περιορισμένη τοποθεσία, είναι μια κομψή και ξεχωριστή συνομιλία **μεταξύ νέου και παλιού**.



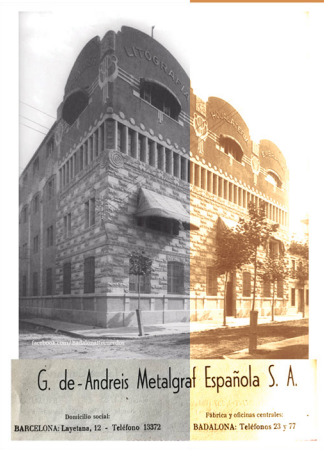
La Llauna

Enric MIRALLES |  
Carme PINOS

Εικόνα 37



Εικόνα 38



Εικόνα 39



Εικόνα 40



Η πρόσβαση στο κτήριο επιτυγχάνεται με μια **ισχυρή είσοδο** καθώς το εσωτερικό **διαχωρίζεται** και **συνδέεται** από το δρόμο με μια **κυρτή μεταλλική συρόμενη πόρτα**. Το όριο μεταξύ δρόμου και κτηρίου **δεν είναι ξεκάθαρο, δημιουργώντας έτσι ένα συνεχές τοπίο**. Αυτή η στρατηγική επιτρέπει στο σχολείο να είναι φυσικό μέρος της κοινότητας και η κοινότητα να είναι μέρος του σχολείου. Η κύρια είσοδος των σκαλοπατιών και των ραμπών που οδηγούν στην είσοδο ενισχύει την αστική φύση του χώρου. Ο χώρος της εισόδου εξυπηρετεί την βασική λειτουργία προσβασης στο σχολείο αλλά μετατρέπεται και σε χώρο γυμναστηρίου καθόλη την διάρκεια της ημέρας. Η επέμβαση **δίνει βαρύτητα στη νέα χρήση του κτηρίου**, και στοχεύει στην μάθηση και την εξερεύνηση των παιδιών μέσα σε αυτή. Σχεδιάζεται ένα **ευέλικτο περιβάλλον** για μικρά παιδιά με σκοπό να προσφέρει στοιχεία και όργανα για την τόνωση της επιθυμίας τους να μάθουν και να καλλιεργήσουν τις γνωστικές και κοινωνικές τους ικανότητες.

*Η ευελιξία της εισόδου σε χώρο πολλαπλών χρήσεων δημιουργεί ένα περιβάλλον το οποίο προωθεί την ανεξαρτησία καθώς δεν προβλέπει ούτε προκαθορίζει την συμπεριφορά των χρηστών του.*

Η επέμβαση στο **La Llauna** επικεντρώνεται στην **υλικότητα**, συνδυάζοντας τον **χάλυβα** με το **ξύλο** και το **γυαλί** με σκοπό να αναδειχθεί η **σχέση** της δομής με το **φώς**. Το υπάρχον βιομηχανικό κέλυφος άνοιξε με φυσικό φωτισμό όπου ήταν δυνατόν. Αυτό παρατηρείται έντονα στην πρόσοψη του κτηρίου όπου η παρουσία καινούργιων στοιχείων επιβάλλεται. Τα χωρίσματα που βρίσκονται παράλληλα με τα παράθυρα διατηρούνται χαμηλά και ημιδιαφανή για να επιτρέπουν στο φως να διεισδύσει στο χώρο. Τα υλικά που χρησιμοποιήθηκαν στην παρέμβαση είναι **κυρίως τρία: μπλοκ από σκυρόδεμα, σίδηρος και ξύλο**. Τα δύο πρώτα υλικά είναι ήδη **παρόντα** στο αρχικό κτήριο και αφήνουν το ξύλο ως στοιχείο να σπάσει την τυπική εργοστασιακή αισθητική.



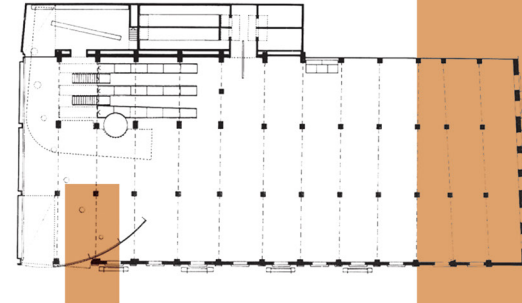
Εικόνα 45



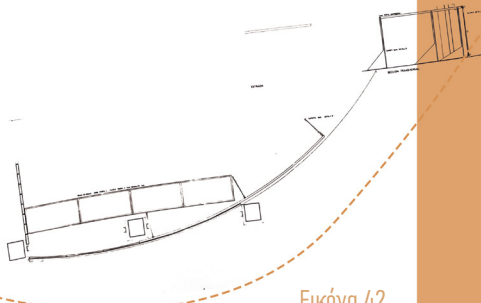
Εικόνα 46



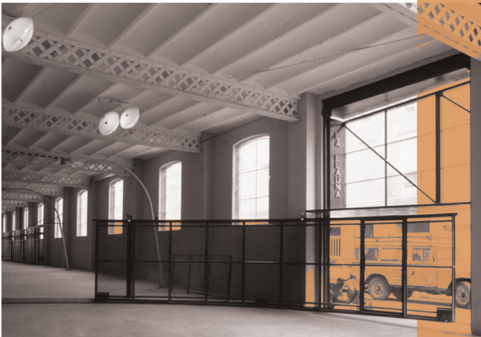
Εικόνα 47



Εικόνα 41



Εικόνα 42



Εικόνα 43



Εικόνα 44

Ως αποτέλεσμα αυτών των αρχιτεκτονικών προθέσεων, οι **Miralles** και **Pinos** επιτυγχάνουν μια **ελαφρότητα** στη πρώην βαριά βιομηχανική δομή μέσω **αναστρέψιμων** επεμβάσεων με την χαρακτηριστική τους υπογραφή. Μέσω του αρχιτεκτονικού σχεδιασμού, δημιουργείται σύνδεση με τον τόπο, ενώνοντας το **παρελθόν**, το **παρόν** και το **μέλλον** με έναν μοναδικό τρόπο που η εμπειρία του χώρου εμπλέκεται με τη **μνήμη** δημιουργώντας **λειτουργικούς** και **αισθητικά ευχάριστους χώρους**. Η επιλογή ενός ερειπωμένου κτηρίου χωρίς τόσο μεγάλη αξία και αισθητικά ουδέτερο επέτρεψε στην επέμβαση να γίνει πιο έντονη με το **νέο στοιχείο να υπερισχύει**.



Εικόνα 48



### 5.3 C-MINE CULTURAL CENTRE

*Ο μουσειακός χαρακτήρας του μηχανολογικού εξοπλισμού και οι πολιτιστικές χρήσεις.*

Αρχική χρήση : Ανθρακωρυχείο

Αρχιτέκτονας : 51N4E

Τοποθεσία: Γκενκ, Βέλγιο

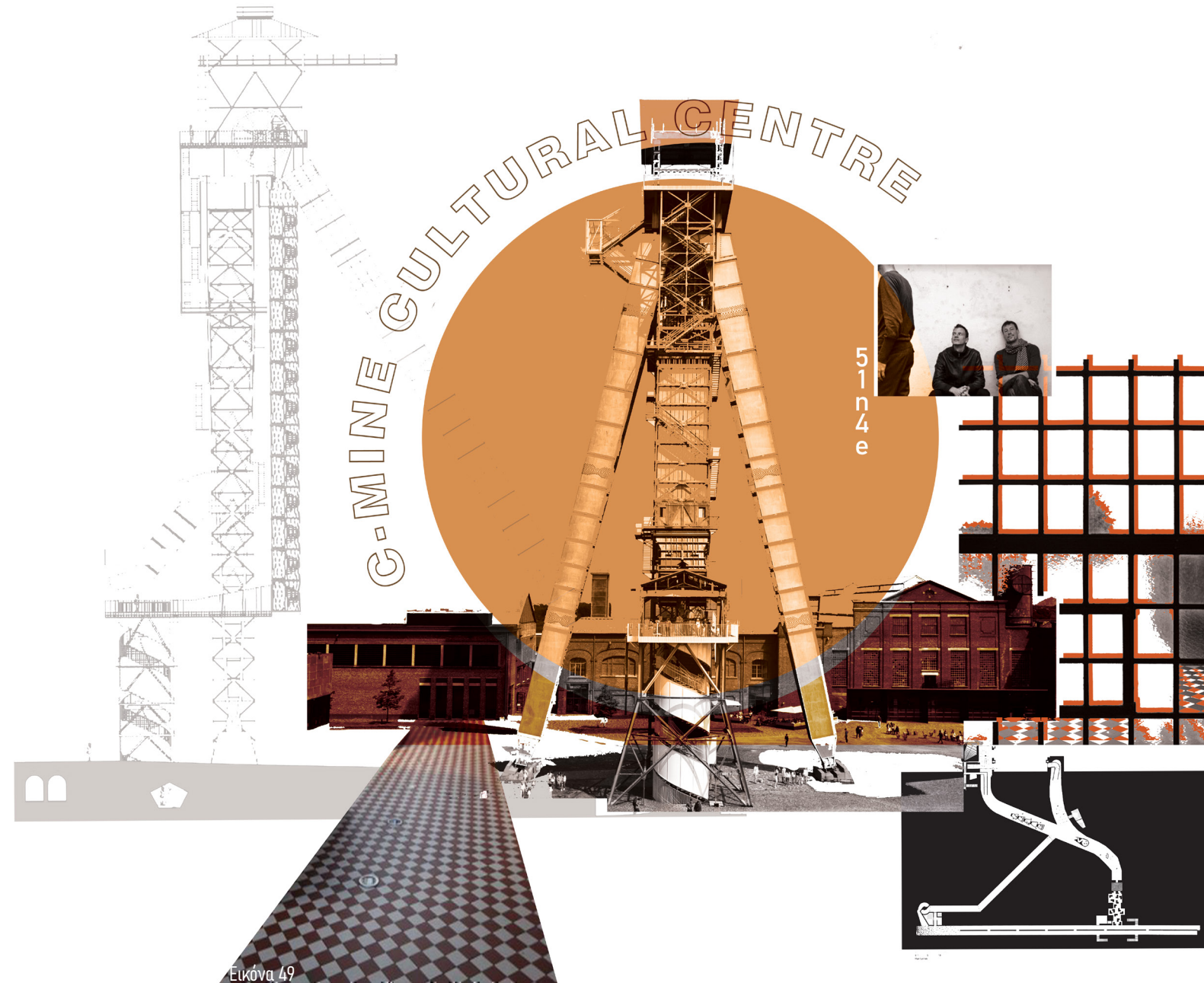
Έτος κατασκευής: 2004-2010

Επανασχεδιασμός : Μετατράπηκε σε πολιτιστικό κέντρο με μουσείο, εκθεσιακούς χώρους, καφετέρια και εκπαιδευτικά προγράμματα.

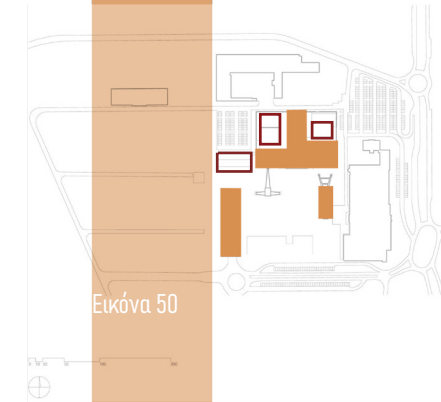
Το **C-Mine** αποτελεί σημαντικό παράδειγμα στην αντιμετώπιση και επανάχρηση της εγκαταλελειμμένης βιομηχανικής κληρονομιάς **μεγάλης κλίμακας**. Από το 2005, η πόλη του Γκενκ, ένας σημαντικός παράγοντας στη ζώνη άνθρακα που εκτείνεται μέχρι την περιοχή του Ρουρ, αναπτύσσει ενεργά το πρόσφατο παρελθόν της.

Η ιδέα για την εκμετάλλευση της ευρύτερης περιοχής των ορυχείων εμφανίστηκε στις αρχές του 2000, και αφορούσε τον σχεδιασμό ενός **πολιτιστικού πυρήνα δραστηριοτήτων** που θα αναζωογονούσε την περιοχή και θα βοηθούσε στη διατήρηση των ιστορικών κτηρίων των ανθρακωρυχείων. Από την ολοκλήρωσή του το 2010, το πρώην ανθρακωρυχείο έχει γίνει πολιτιστικό και ψυχαγωγικό κέντρο με ένα σύνολο εγκαταστάσεων που επικεντρώνονται στην εκπαίδευση της βιομηχανίας για την ευρύτερη περιοχή.

Το έργο αναλαμβάνει το αρχιτεκτονικό γραφείο **51N4E** και αποτελεί χαρακτηριστικό παράδειγμα του πώς η επανάχρηση βιομηχανικών χώρων μπορεί να δημιουργήσει νέες ευκαιρίες και να συμβάλει στην **πολιτιστική, οικονομική και κοινωνική ανάπτυξη** μιας περιοχής.



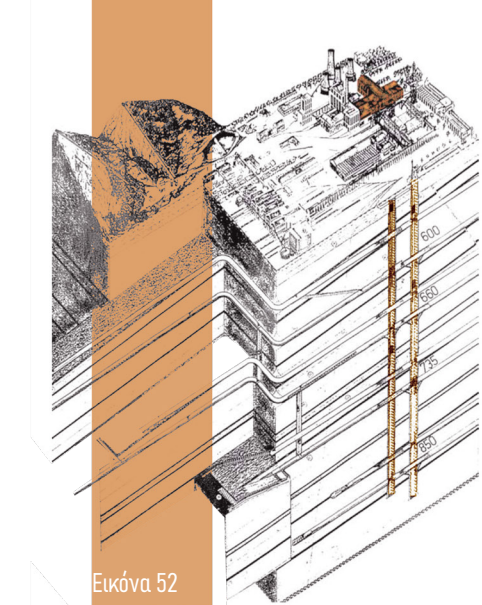
Εικόνα 49



Εικόνα 50



Εικόνα 51



Εικόνα 52

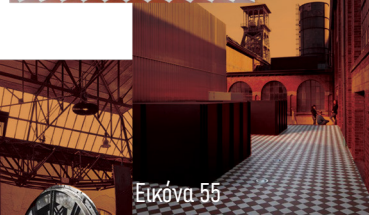


Εικόνα 53

Εικόνα 53

Εικόνα 53

Εικόνα 53



va 56



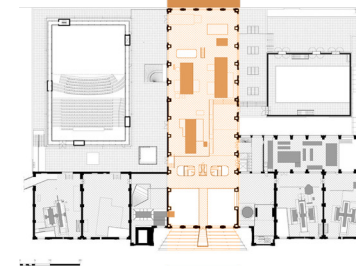
Εικόνα 56



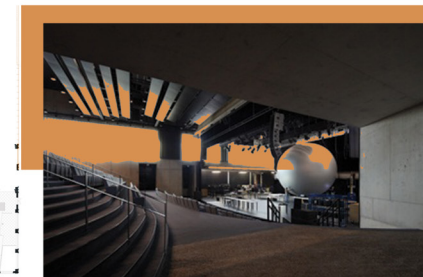
Εικόνα 57



Εικόνα 58



Εικόνα 60

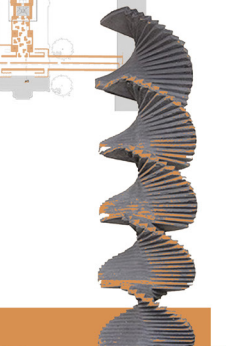


Εικόνα 61

Εικόνα 59



Εικόνα 6

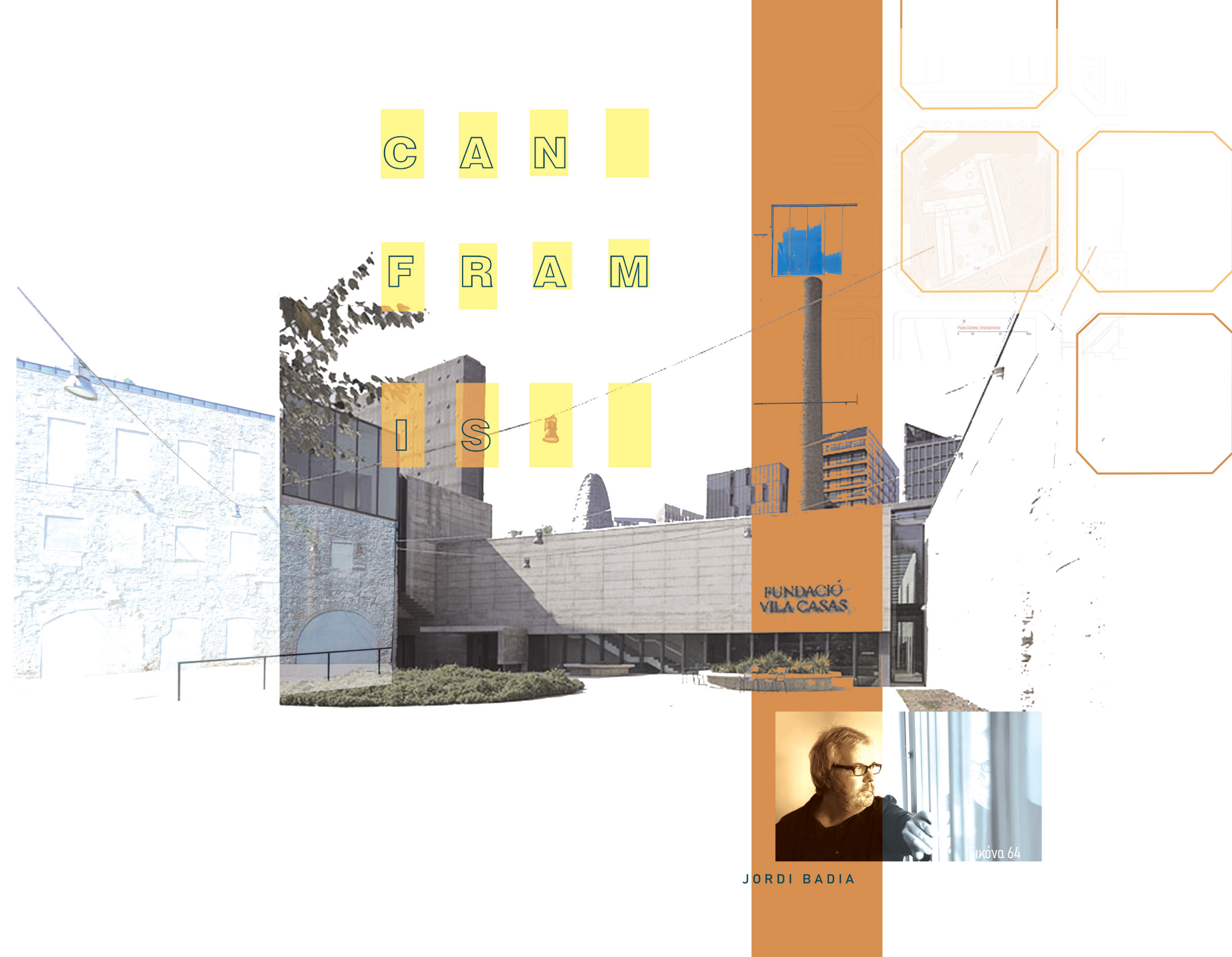






Εικόνα 63





## 5.4 CAN FRAMIS

*Περίπτωση διατήρησης των υφιστάμενων δομών, προσθήκη νέου ενοποιητικού όγκου και επαναπροσδιορισμός του δημόσιου χώρου.*

Αρχική χρήση : Εργοστάσιο κλωστοϋφαντουργίας

Αρχιτέκτονας : Jordi Badia

Τοποθεσία : Βαρκελώνη, Ισπανία

Έτος κατασκευής : Χρονολογείται γύρω στο 18ο αι.

Επανασχεδιασμός : 2008 Πολιτιστικό κέντρο με μουσείο



Εικόνα 65



Εικόνα 66

Ακόμα ένα παράδειγμα προσαρμοστικής επανάχρησης είναι το μουσείο **Can Framis** στη **Βαρκελώνη**. Ενσωματώνει την **αρχιτεκτονική παράδοση** με τη **σύγχρονη τέχνη** και τον **αστικό ανασχεδιασμό** και παρουσιάζει ακόμα μία οπτική για το πώς οι παλιές βιομηχανικές δομές μπορούν να επαναχρησιμοποιηθούν δημιουργικά και λειτουργικά, συνδυάζοντας την ιστορική αξία με τη σύγχρονη αρχιτεκτονική και την πολιτιστική ανάπτυξη.

Πρόκειται για ένα παλιό εργοστάσιο **κλωστοϋφαντουργίας** που χρονολογείται από τον **18ο** αιώνα και ανήκε αρχικά στην οικογένεια Framis. Βρίσκεται στην παλιά συνοικία Poble Nou, τον **παραγωγικό κινητήρα** της πόλης της Βαρκελώνης όπου χτίστηκε κυρίως για βιομηχανικούς σκοπούς χωρίς πρόθεση να αποτελέσει περιοχή με αρχιτεκτονικό ενδιαφέρον. Με τα χρόνια εγκαταλείφθηκε, καθιστώντας το κτήριο ως σημαντικό μνημείο βιομηχανικής κληρονομιάς της περιοχής. Η μελέτη του κτηρίου έγινε από τον αρχιτέκτονα **Jordi Badia**, της **BAAS Arquitectes**, και ολοκληρώθηκε το **2009**. Ο στόχος της προσαρμοστικής επαναχρήσης ήταν να μετατρέψει το παλιό εργοστάσιο σε μουσείο μοντέρνας τέχνης, **διατηρώντας** ταυτόχρονα την ιστορική του αξία και τη **βιομηχανική** του **αισθητική**.

JORDI BADIA

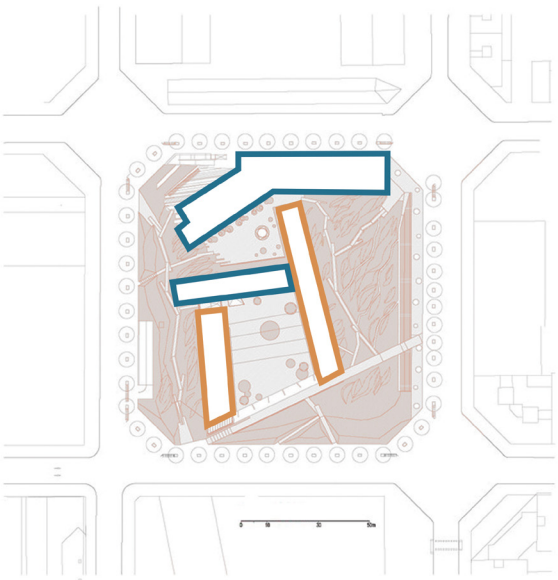
Εικόνα 64



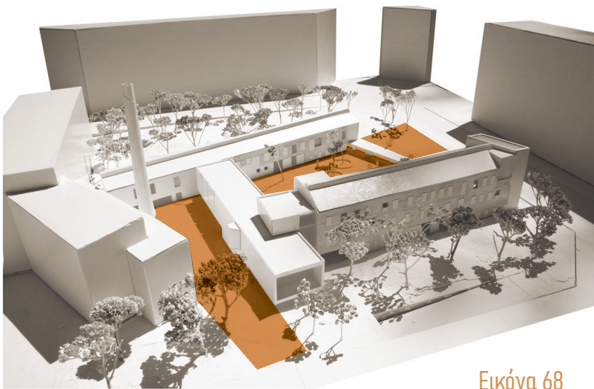
Η σύγχρονη παρέμβαση στο **Can Framis** περιλαμβάνει μια σημαντική αρχιτεκτονική **αναδιοργάνωση**, με την **ενσωμάτωση παλιών και νέων στοιχείων**. Συγκεκριμένα, οι υπάρχουσες δομές ενοποιήθηκαν με την κατασκευή ενός νέου κτηρίου που συνδέει τους δύο ιστορικούς χώρους, δημιουργώντας μια αρμονική σύνδεση μεταξύ τους και επαναλαμβάνοντας την αρχιτεκτονική διάταξη ενός παλιού οικοδομήματος. Με αυτή τη σύνδεση, ο αχανής κενός χώρος που υπήρχε, μετατρέπεται σε ένα δημόσιο χώρο κοντά στην ανθρώπινη κλίμακα.

Τα τρία κτήρια λοιπόν, σχηματίζουν μια **αυλή** που λειτουργεί ως **προθάλαμος** για το μουσείο, ο οποίος παροτρύνει τους επισκέπτες να εισέρχονται σε αυτό ενώ παράλληλα παρέχει έναν ευέλικτο χώρο για πολλαπλές χρήσεις. Οι παλιές και φθαρμένες προσόψεις του κτηρίου, αντί να καλυφθούν, αναδεικνύονται και δημιουργείται μια αίσθηση ιστορικής αυθεντικότητας και συνέχειας.

Ένα στρώμα γκρι χρώματος εφαρμόστηκε στους υπάρχοντες τοίχους, **αναδεικνύοντας τις λεπτομέρειές** τους (όπως **τούβλα, πέτρες, καμάρες, σημάδια από παλιά παράθυρα** κ.λ.π.), δημιουργώντας ένα **σύγχρονο κολάζ** από υφές, τρύπες και τοίχους που αντικατοπτρίζουν τα διάφορα στάδια και τις παρεμβάσεις που έχει υποστεί το κτήριο. Οι φθαρμένοι τοίχοι και τα αρχικά υλικά του κτηρίου μαρτυρούν το παρελθόν και δημιουργούν έναν διάλογο με τα νέα, μοντέρνα στοιχεία που έχουν προστεθεί.



Εικόνα 67



Εικόνα 68



Εικόνα 69



Εικόνα 70



Εικόνα 72



Εικόνα 74



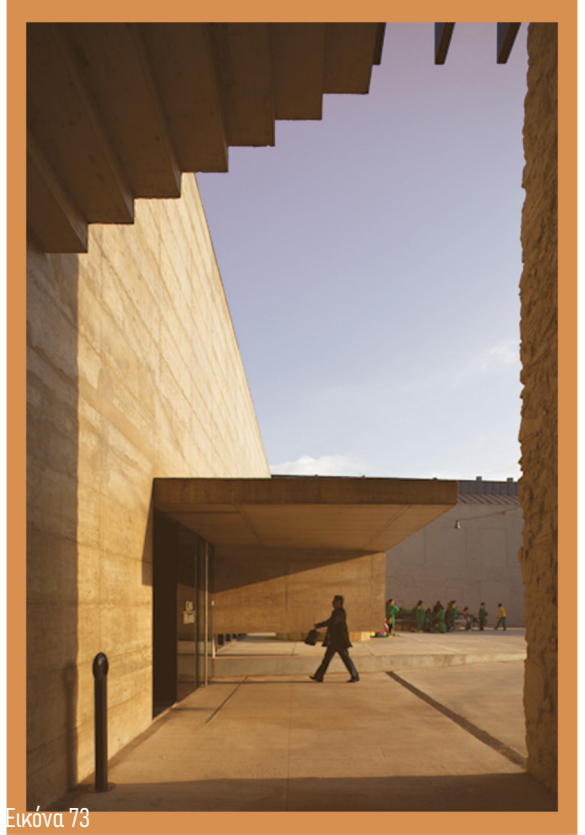
Εικόνα 75



Εικόνα 76

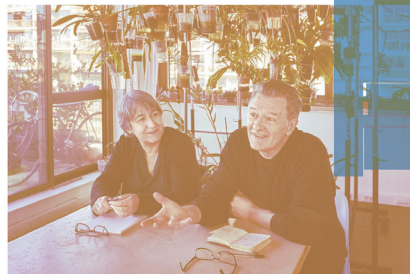
Η επανάχρηση του **Can Framis** προσφέρει πολλαπλά οφέλη, συμπεριλαμβανομένης της **διατήρησης** της βιομηχανικής κληρονομιάς της πόλης, της **προώθησης** της σύγχρονης τέχνης και της **ενίσχυσης** της πολιτιστικής και κοινωνικής ζωής της περιοχής Poblenou. Η επεξεργασία των υφιστάμενων προσόψεων αναδεικνύει τη μικτή φύση της κατασκευής παρουσιάζοντας τα σημάδια του χρόνου τα οποία έρχονται σε αντίθεση με το νέο τεχνολογικό περιβάλλον.

Παράλληλα δίνεται έμφαση στη **διαχείριση του δημόσιου χώρου σε σχέση με το κτήριο**, ο οποίος αποτελεί την πρόσβαση στο μουσείο και κατευθύνει τους επισκέπτες. Οι επεμβάσεις συνολικά, συμβάλλουν στην **οικονομική ανάπτυξη** και προάγουν τη **βιωσιμότητα** και την **περιβαλλοντική ευαισθητοποίηση**. Καταλήγουμε λοιπόν, στο ότι έργο αποτελεί πρότυπο προσαρμοστικής επανάχρησης με έμφαση στη **διαχείριση του αστικού κενού**, δείχνοντας πώς τα παλιά κτήρια μπορούν να αποκτήσουν νέα ζωή και λειτουργικότητα.

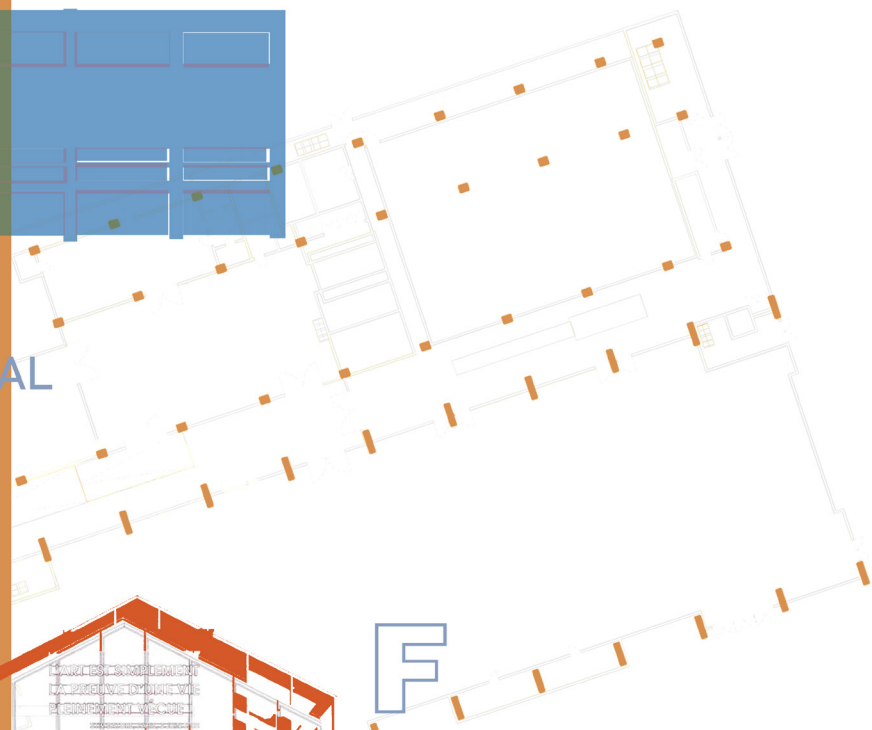


Εικόνα 73





LACATON & VASSAL



FRAC

DUNKERQUE

L'ART EST SIMPLEMENT  
LA PRÉFÉRENCE D'UNE VIE  
PLEINEMENT VÉCUE  
SINCE 1949



Εικόνα 77

## 5.5 FRAC DUNKERQUE

*Βιοκλιματικός σχεδιασμός με επαναληψη του υφισταμένου ογκού ως πρακτική προσαρμοστικής επανάχρησης.*

Αρχική χρήση : Ναυπηγείο

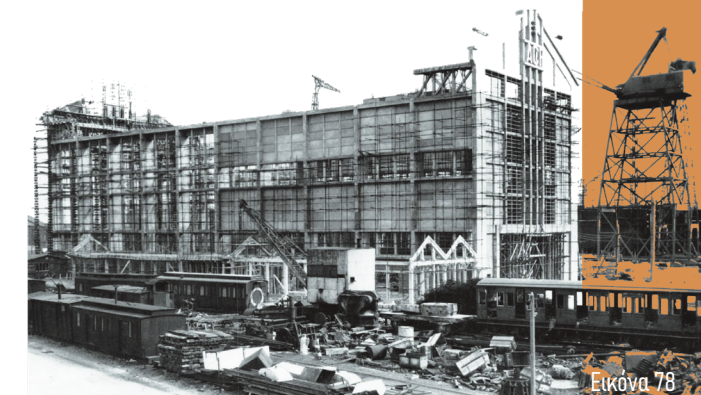
Αρχιτέκτονες: Lacaton & Vassal

Τοποθεσία: Δουνκέρκη, Γαλλία

Έτος κατασκευής: 1949 - 1988

Επανασχεδιασμός : 2009 - 2013

Το κτήριο **FRAC Dunkerque** είναι ένα ακόμα παράδειγμα προσαρμοστικής επανάχρησης. Τα **ναυπηγεία** είναι αναπόσπαστο μέρος της βιομηχανίας λόγω της υψηλής εξειδίκευσης στην τεχνολογία και την επεξεργασία υλικών που απαιτούνται για την κατασκευή και συντήρηση πλοίων. Το **AP2** των ναυπηγείων Dunkerque στην Γαλλία, χτισμένο το **1949**, είναι ένας πραγματικός τόπος μνήμης, μια γεωγραφική αναφορά για την ιστορία της πόλης. Ένα κτήριο ύψους **75 μέτρων**, ήταν κοιτίδα των μεγαλύτερων πλοίων του έθνους, στην ακτογραμμή της Δουνκέρκης. Τα πλοία κατασκευάζονταν και επισκευάζονταν στο AP2 έως ότου έκλεισαν οριστικά το **1988**. Η αξία του κτηρίου για την περιοχή συνέβαλε στο να **αναδειχθεί** η ανάγκη για την **διαχείριση** και την **επανάχρησή** του.

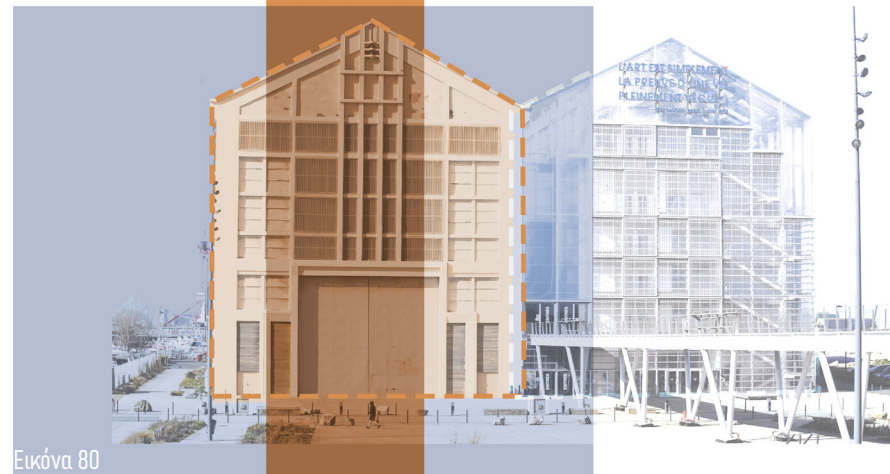


Εικόνα 78

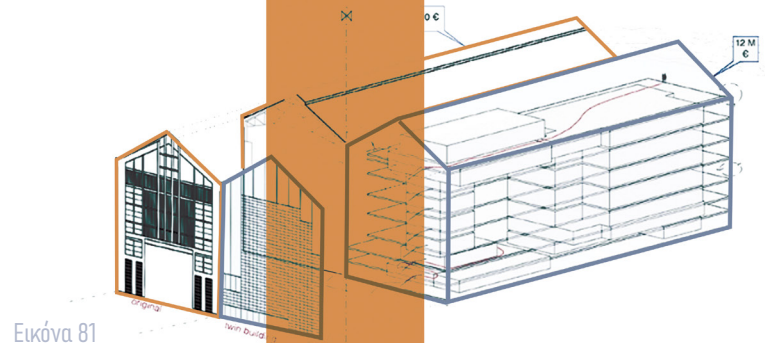


Εικόνα 79





Εικόνα 80



Εικόνα 81

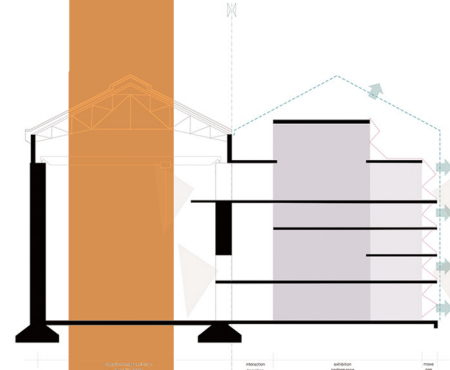


Εικόνα 82

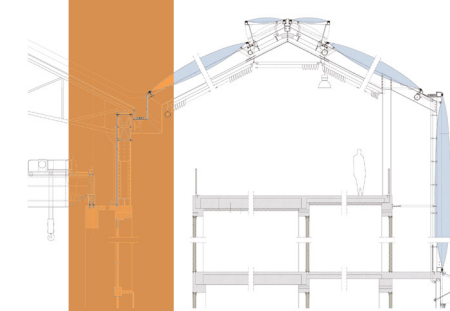
Οι αρχιτέκτονες **Lacaton & Vassal** ανέλαβαν τον επανασχεδιασμό του βιομηχανικού χώρου και τον μετέτρεψαν σε **σύγχρονο πολιτιστικό κέντρο**. Οι αρχιτέκτονες επέλεξαν να προστατεύσουν τον όγκο των ναυπηγείων που αποτελεί ένα από τα βασικά στοιχεία της ιστορίας και της ταυτότητας της περιοχής αφήνοντας την ναυπηγική αποθήκη, Halle AP2, **αμετάβλητη**. Διατήρησαν την υφιστάμενη δομή, έναν τεράστιο και εντελώς άδειο όγκο κάνοντας **μόνο** τις απολύτως **απαραίτητες αλλαγές**. Αυτό περιλάμβανε την **αποκατάσταση της αρχικής μεταλλικής κατασκευής** και την **αναβάθμιση της θερμομόνωσης** και του φωτισμού.

Οι νέες προσθήκες της πρότασης τους, ήταν να χτίσουν ένα **ακριβές αντίγραφο** δίπλα στον υπάρχον κτήριο, **διατηρώντας την βιομηχανική του αίσθηση** και την αρχιτεκτονική του ταυτότητα. Ο νέος όγκος, **ίδιου μεγέθους**, είναι κατασκευασμένος και προσαρτημένος στον παλιό, με σκοπό να στεγάζει τους **εκθεσιακούς** και **αποθηκευτικούς χώρους** του **FRAC**. Αυτό το νέο κτήριο, που θα στεγάσει το πλήρες πρόγραμμα, αντιπαράκειται με λεπτότητα **χωρίς** την επιθυμία να **ανταγωνιστεί** ή να **μιμηθεί** το υπάρχον κτήριο. **Η επανάληψη είναι η απάντηση της προσοχής στην ταυτότητα του ναυπηγείου**.

Κάτω από ένα ελαφρύ και βιοκλιματικό περίβλημα, το οποίο ακολουθεί ακριβώς την μορφή και την κλίμακα του παλιού κτηρίου, μια προκατασκευασμένη κατασκευή δημιουργεί χώρους ελεύθερης ροής, κάνοντάς τους πιο ευέλικτους. Η νέα δημόσια εγκατάσταση είναι ένας προσαρμόσιμος όγκος κατάλληλος για ποικίλες δραστηριότητες, από συμβατικές εκθέσεις έως σημαντικές διεθνείς καλλιτεχνικές εκδηλώσεις. Η διαφάνεια του κελύφους επιτρέπει την προβολή του φόντου του αδιαφανούς όγκου των αποθεμάτων των έργων τέχνης. Το FRAC λειτουργεί μέσα σε έναν ενιαίο όγκο χωρισμένο σε έξι επίπεδα, ο οποίος περιλαμβάνει χώρους αποθήκευσης, έκθεσης και γραφείων.



Εικόνα 83



Εικόνα 84



Εικόνα 89



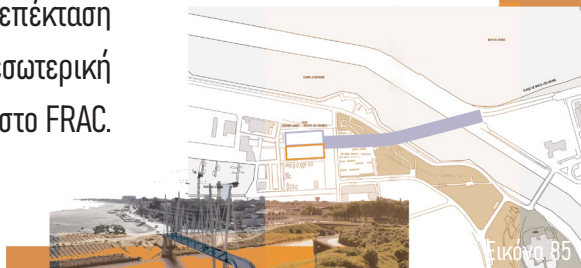
Εικόνα 90



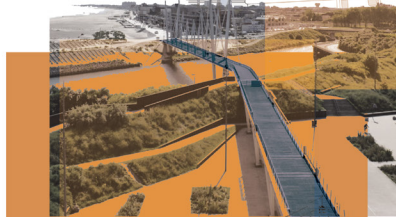
Εικόνα 91

Οι δύο κατασκευές ενώνονται στη μέση με έναν **δημόσιο δρομο**, ο οποίος ήταν ήδη σχεδιασμένος κατά μήκος της εξωτερικής πρόσοψης του ναυπηγείου, ως μια επέκταση της **δημόσιας πεζογέφυρας**. Πλέον, γίνεται ένας **καλυμμένος διάδρομος** στην εσωτερική πρόσοψη του νέου όγκου διασχίζοντας το κτήριο και παρέχοντας άμεση πρόσβαση στο FRAC.

Η αίθουσα **AP2** παραμένει ένας **πλήρως διαθέσιμος χώρος**, ο οποίος μπορεί να συνεργαστεί είτε με το FRAC σε επέκταση των δραστηριοτήτων του, προσωρινές (εκθέσεις, δημιουργία έργων μεγάλης κλίμακας, ειδικοί χειρισμοί) είτε ανεξάρτητα για την υποδοχή δημόσιων εκδηλώσεων (συναυλία, εκθέσεις, παραστάσεις) και εμπλουτίζει τις δυνατότητες της περιοχής. Το AP2 είναι ένα από τα σπάνια βιομηχανικά κτήρια ναυπηγείων που στέκεται ακόμα και μπορεί να φιλοξενήσει εκδηλώσεις μεγάλης κλίμακας. Ο χώρος διαθέτει ακόμα έναν γερανό πλοίων 30 τόνων, ο οποίος εξυπηρετούσε την αρχική λειτουργία του κτηρίου, την δημιουργία πλοίων, και σήμερα σε άψογη κατάσταση λειτουργίας, **εξακολουθεί να χρησιμοποιείται** για τη μεταφορά βαρέων φορτίων, ειδικά εξαιρετικά μεγάλων έργων τέχνης.



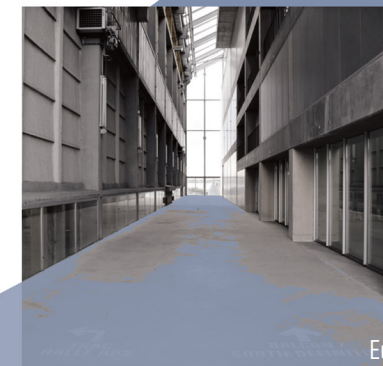
Εικόνα 85



Εικόνα 86



Εικόνα 87



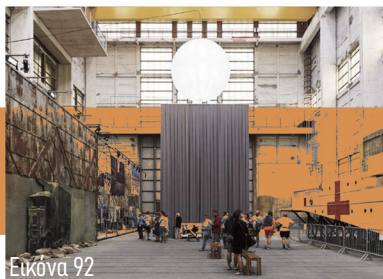
Εικόνα 88



Το έργο δημιουργεί έτσι έναν **φιλόδοξο δημόσιο πόρο, ευέλικτης χωρητικότητας**, που επιτρέπει διάφορες δράσεις, από τυπικές εκθέσεις έως καλλιτεχνικές εκδηλώσεις μεγάλης κλίμακας. Η **επανάληψη** του παλιού όγκου **ανανεώνει** την χαρακτηριστική εικόνα της ακτογραμμής, **διατηρώντας** παράλληλα την **βιομηχανική ταυτότητα** και εδραιώνει την ανάπλαση του λιμανιού. Η επέμβαση των **Lacaton & Vassal** δημιουργεί έναν πολυλειτουργικό χώρο, ευέλικτης χρήσης, που γεφυρώνει τη μνήμη και την ιστορία του ναυπηγείου με τις σύγχρονες εγκαταστάσεις τέχνης, ο οποίος είτε διαχωρίζεται είτε συνδυάζεται ανάλογα με τις ανάγκες των εκδηλώσεων και των δραστηριοτήτων που φιλοξενεί.

Μέσα από σεβασμό στην ιστορία και τη βιομηχανική κληρονομιά του χώρου, οι αρχιτέκτονες διατήρησαν την **αυθεντική δομή** και πρόσθεσαν έναν ευέλικτο και προσαρμόσιμο χώρο για εκθέσεις και καλλιτεχνικές εκδηλώσεις **διατηρώντας** την **γεωμετρία** του παλιού. Αυτή είναι μια πρακτική όπου οι αρχιτέκτονες έχουν κάνει και σε άλλες επεμβάσεις αλλά όχι σε κάποιο καινούργιο κτήριο εξ'ολοκλήρου.

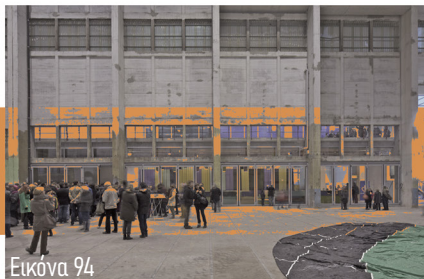
Δίνοντας βάση στον **βιοκλιματικό σχεδιασμό** και εκμεταλλευόμενη τις **φυσικές κλιματικές συνθήκες**, με την προσθήκη ενός **διαφανούς κελύφους**, η νέα δομή συνέβαλε στην δημιουργία ενός **βιώσιμου χώρου**, αναβαθμίζοντας το **εσωτερικό περιβάλλον** για τους χρήστες και τους επισκέπτες. Αυτό το έργο αναδεικνύει πως η **προσαρμοστική επανάχρηση βιομηχανικών κτηρίων** μπορεί να συμβάλλει στη **διατήρηση** της πολιτιστικής ταυτότητας, **ενσωματώνοντας** βιοκλιματικές αρχές, ενώ ταυτόχρονα ανανεώνει και εμπλουτίζει την περιοχή με νέες λειτουργίες και δημόσιους πόρους.



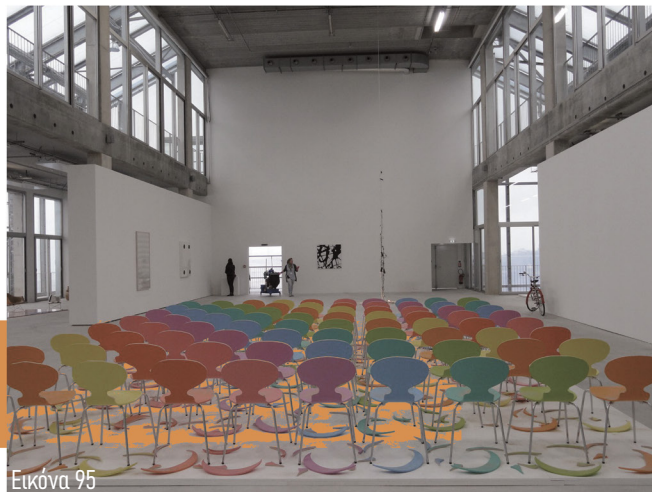
Εικόνα 92



Εικόνα 93



Εικόνα 94



Εικόνα 95



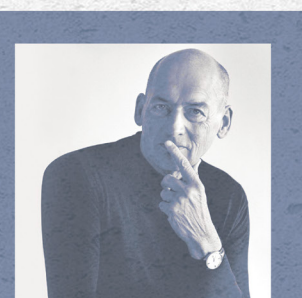
Εικόνα 96



## FONDAZIONE PRADA

REM

KOOLHAS



OMA

Εικόνα 97

## 5.6 FONDAZIONE PRADA

*Προσαρμοστική επανάχρηση βιομηχανικού συγκροτήματος αναδεικνύοντας την πολυπλοκότητα και την αντίθεση μεταξύ παλαιών και νέων όγκων.*

Αρχική χρήση : αποστακτήριο

Αρχιτέκτονες: Rem Koolhaas, OMA

Τοποθεσία: Μιλάνο, Ιταλία

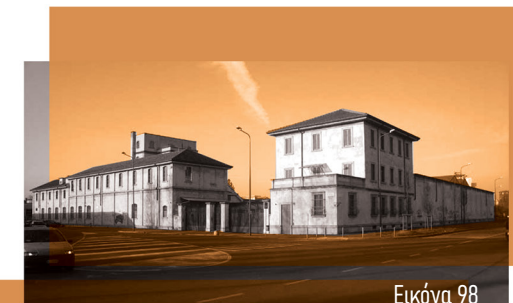
Έτος κατασκευής: 1910

Επανασχεδιασμός : 2008 - 2015

Ο τρόπος προσαρμοστικής επανάχρησης στο **Fondazione Prada** αποτελεί παράδειγμα αρχιτεκτονικής που βασίζεται στο **σεβασμό της ιστορικότητας του χώρου** και στη δημιουργία μιας **πολυπλοκότητας** που αναδεικνύει την **αντίθεση** και τη **συνεργασία μεταξύ παλιού και νέου**. Η ανάπλαση αφορά το πρώην εργοστασιακό συγκρότημα, που χτίστηκε αρχικά τη δεκαετία του **1910**, με μορφή **εσωτερικής αυλής** και περιλάμβανε αποθήκες, εργαστήρια και χώρους αποστακτηρίου περιμετρικά. Είναι ουσιαστικά μια μεγαλύτερη, πιο ανοιχτή, βιομηχανική εκδοχή της Μιλανέζικης μορφής στέγας του κλειστού palazzo.

Το Fondazione Prada ιδρύθηκε αρχικά το **1993** από τον ιταλικό οίκο μόδας **Prada** και είχε ως στόχο να γίνει ένα πολιτιστικό κέντρο αφιερωμένο στον κινηματογράφο, τη φιλοσοφική σκέψη και τις τέχνες. Αυτές οι νέες χρήσεις απέκτησαν δυναμική μέσω του σχεδιασμού **αντισυμβατικών χώρων τέχνης** που έχουν αρχιτεκτονικές ιδιότητες.

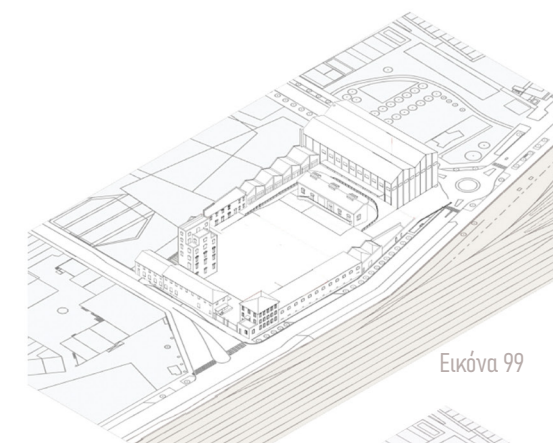
Ο εγκαταλελειμμένος βιομηχανικός χώρος έχει γίνει η πλέον προεπιλεγμένη προτίμηση για την έκθεση των τεχνών. Επιπλέον, καθώς το Fondazione δεν είναι αυστηρά αφιερωμένο σε μια μορφή τέχνης, η **ευρύτητα στη θεματολογία** της αντικατοπτρίζεται στον τρόπο που είναι δομημένη η τέχνη που παρουσιάζεται. Μπορεί να περιλαμβάνει διάφορες τεχνικές, στυλ και προσεγγίσεις.



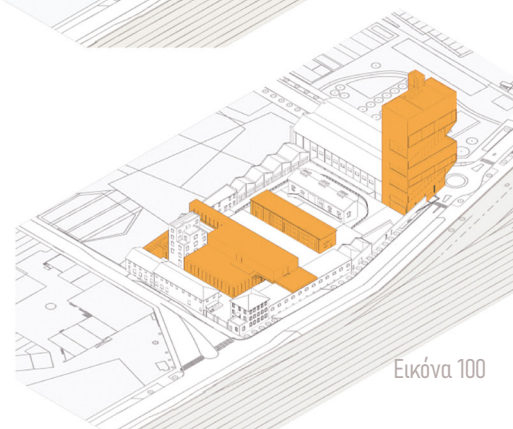
Εικόνα 98



Εικόνα 99



Εικόνα 99



Εικόνα 100



Η μετατροπή του **πρώην αποστακτηρίου** σε κέντρο τέχνης και **πολιτισμού**, σχεδιασμένη από τον αρχιτέκτονα **Rem Koolhaas** και **OMA (Office for Metropolitan Architecture)** διατήρησε πολλά από τα βιομηχανικά χαρακτηριστικά του κτηρίου, ενσωματώνοντας παράλληλα σύγχρονες αρχιτεκτονικές επεμβάσεις. Το έργο αποτελείται από κατασκευές πρόσφατης αποκατάστασης, **επτά υφιστάμενα** κτήρια και **τρεις νέες κατασκευές**. Αυτά περιλαμβάνουν αποθήκες, εργαστήρια και το αποστακτήριο και νέων κτήριων που περιβάλλουν μια ευρύχωρη κεντρική αυλή.

Οι νέες κατασκευές περιλαμβάνουν την δημιουργία ενός μεγάλου εκθεσιακού περιπτέρου (**“Podium”**), ενός πύργου (**“Torre”**) και ενός κινηματογράφου (**“Cinema”**). Το **Podium** που βρίσκεται στο κέντρο, προορίζεται για προσωρινές εκθέσεις, ενώ ο πύργος εννέα ορόφων, ο οποίος εντείνει την **διαφορετική κλίμακα** στην επέμβαση, θα στεγάσει έναν **μόνιμο εκθεσιακό χώρο** για την προβολή της συλλογής και των δραστηριοτήτων του ιδρύματος. Οι **δύο** νέες κατασκευές χωρίζουν τον χώρο σε μια σειρά από μικρές αυλές, άλλες επίπεδες και άλλες επικλινείς. Το **τρίτο**, ένα αμφιθέατρο 200 θέσεων με πρόσοψη καθρέφτη, ο οποίος διαθέτει πτυσσόμενους τοίχους που επιτρέπουν στο κτήριο να ανοίγει σε μια αυλή. Η **κάτοψη** του εκτείνεται έτσι ώστε η **αυλή να γίνεται σκηνή**, επιτρέποντας τη χρήση ολόκληρου του χώρου για τη διοργάνωση εκδηλώσεων σε εξωτερικό στεγασμένο χώρο. Όταν είναι κλειστά, αυτά τα πάνελ με καθρέφτη, κάνουν το κτήριο να μοιάζει αόρατο στο πλαίσió του. Αυτοί είναι **μετασχηματισμοί** που λειτουργούν με τις υπάρχουσες συνθήκες, αλλά μπορούν να φιλοξενήσουν ένα τεράστιο φάσμα διαφορετικών δραστηριοτήτων.



Εικόνα 101



Εικόνα 102

T  
O  
R  
R  
E



Εικόνα 104



Εικόνα 105



Εικόνα 106

P  
O  
D  
I  
U  
M



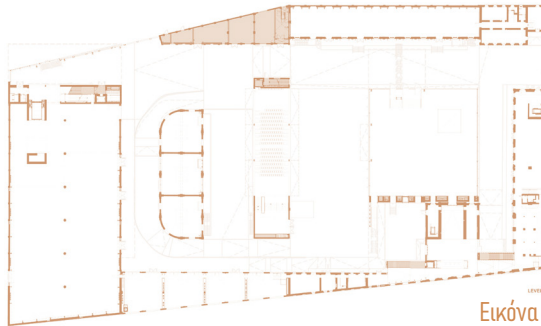
Εικόνα 103



Εικόνα 109



Εικόνα 110

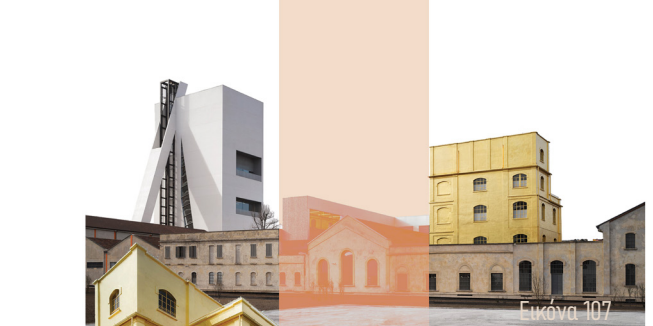


Εικόνα 111

Όσον αφορά τους όγκους που προϋπήρχαν η **OMA** αντιμετώπισε πρωτότυπα την εξωτερική όψη του **“Haunted House”**, μια **γκαλερί** αφιερωμένη σε έργα τέχνης, ντύνοντας την με **φύλλα χρυσού** και αφήνοντας εκτεθειμένα μόνο τα τζάμια των παραθύρων. Με αυτή την διαχείριση προσπάθησαν να δώσουν αξία σε ένα **απλό κτήριο** του συνόλου, χωρίς όμως να παρέμβουν ριζικά σε αυτό. Με την χρήση μόνο του ιδιαίτερου χρώματος, ενα υλικό φθηνό σε σύγκριση με τις κλασικές επενδύσεις, προσδίδεται η **ψευδαίσθηση της υψηλής αισθητικής**, η οποία παραπέμπει φαινομενικά στον πλούτο. Η διαχείριση αυτή στην **όψη** του κτηρίου σε συνδυασμό με τον φυσικό φωτισμό δίνει στο σύνολο της επέμβασης ένα αποτέλεσμα αισθητό σε όλο το συγκρότημα.

Οι **υφιστάμενες προσόψεις τοιχοποιίας** έχουν ανανεωθεί με μια στρώση από **ανοιχτόχρωμο τσιμέντο** ενώ προστέθηκαν αδρανή από **λευκό μάρμαρο** δίνοντας μια διακριτική λάμψη σε αυτές τις φθαρμένες δομές. Παράλληλα βελτιώθηκε η ενεργειακή απόδοση και η αισθητική του συγκροτήματος και συμβάλλοντας στη βιωσιμότητα της κατασκευής.

Η πρόταση συνολικά περιλαμβάνει **στεγασμένα** και **υπαίθρια** σημεία, δρόμους και πλατείες για δημόσιες δραστηριότητες. Αυτό δίνει στο έργο μια ποιότητα που δεν αναφέρεται μόνο σε μουσειακό χώρο ή ένα χώρο τέχνης, αλλά και μια συλλογή από δημόσιους χώρους. Επιπλέον, αμφισβητεί τις παραδοσιακές διακρίσεις μεταξύ διαφορετικών τύπων αρχιτεκτονικών στυλ και περιόδων, και προτείνει μια νέα μορφή αλληλεπίδρασης μεταξύ του παλιού και του νέου. Η υπάρχουσα αρχιτεκτονική έχει τόσες πολλές συνθήκες που είναι αδύνατο να αναπαραχθεί. Επιπλέον, η σχεδίαση είναι γεμάτη με αντίθετες χωρικές μεταβλητές που προάγουν την **ευελιξία** και τον **προγραμματισμό ανοιχτής χρήσης**. Δημιουργείται μια κατάσταση όπου το **παλιό** και το **νέο** μπορούν να **συνεργαστούν** και μερικές φορές να συγχωνευτούν έτσι ώστε ο χρήστης να μην να αναγνωρίζει εάν βρίσκεται σε μία νέα ή παλιά κατάσταση.



Εικόνα 107



Εικόνα 108

Ο τρόπος προσαρμοστικής επανάχρησης στο **Fondazione Prada** αποτελεί ένα πρωτότυπο παράδειγμα αρχιτεκτονικής. Βασίζεται στο σεβασμό της **ιστορικότητας** του χώρου και στη δημιουργία μιας πολυπλοκότητας που αναδεικνύει την αντίθεση και τη συνεργασία **μεταξύ παλιού-νέου**. Οι ανακαινισμένες κατασκευές και τα νέα κτήρια δημιουργούν ένα **πλούσιο και χωρικά ποικιλόμορφο σκηνικό** για τις εικαστικές και παραστατικές τέχνες στο Μιλάνο.

Είναι γεμάτη με **αντίθετες χωρικές μεταβλητές** που προάγουν την **ευελιξία ανοιχτής χρήσης**, χωρίς να επιδιώκει την ομοιομορφία αλλά την ανάδειξη της πολυπλοκότητας και της αντίθεσης μεταξύ των διαφόρων αρχιτεκτονικών στοιχείων. Κάθε κτήριο **διαφοροποιείται** και παραμένει **αυτόνομο χωρίς να υπάρχει κάποια ιεραρχία μεταξύ τους**. Αυτό δημιουργεί μια μοναδική αρχιτεκτονική εμπειρία που **ενθαρρύνει την αλληλεπίδραση και τη συνεργασία** ανάμεσα στις **παλιές και στις νέες δομές**.





## 6.1 ΣΥΜΠΕΡΑΣΜΑΤΑ

Όπως είδαμε σε αρχικό κεφάλαιο της εργασίας τα **ερείπια**, ως απομεινάρια του παρελθόντος, φέρουν **ιστορίες πολιτισμών** και **εποχών**, που προσφέρουν πολύτιμες πληροφορίες για την αρχιτεκτονική, την τέχνη και την ζωή των ανθρώπων. Το βιομηχανικό ερείπιο αντιπροσωπεύει έναν ιδιαίτερο τύπο ερειπίου που προκύπτει από την **εγκατάλειψη** βιομηχανικών εγκαταστάσεων και την παρακμή της βιομηχανικής εποχής. Οι **εγκαταλελειμμένες βιομηχανικές δομές** αποτελούν μέρος του **εξελισσόμενου αστικού τοπίου** και παρέχουν πληροφορίες για την κατανόηση και την ανάδειξη της βιομηχανικής κληρονομιάς. Η διατήρηση αυτών των κτηριακών αποθεμάτων του παρελθόντος λειτουργεί ως **μνήμη**, δημιουργώντας **έναν δυναμικό χώρο όπου ο χρόνος συμπλέκεται με τη χωρική παρουσία**. Οι φθαρμένες δομές σηματοδοτούν μια νέα φάση της ύπαρξής τους, όπου ανεξάρτητα από την χρησιμότητά τους, αναδεικνύεται η αξία τους.

Ο **Alois Riegl** μελετώντας όλες τις πτυχές των αξιών που εμπεριέχονται στα μνημεία, συμπέρανε ότι ένα μνημείο μπορεί να περιπλέκει διαφορετικές κατηγορίες αξιών παράλληλα. Η σημασία και η αξία του ερειπίου άλλαξε και τα **βιομηχανικά ερείπια** του παρελθόντος χαρακτηρίζονται ως **μη σκόπιμα μνημεία**, όπου **ο χρόνος δεν θεωρείται καταστροφικός παράγοντας**, αντίθετα τους προσδίδει **ιστορική** και **αισθητική αξία**, ενώ σημαντική θεωρείται και η **αξία χρήσης τους**. Η **πατίνα** και τα **σημάδια** της **ηλικίας** θεωρούνται πολύτιμα, ανεξάρτητα από τις σύγχρονες αισθητικές τάσεις, καθώς αποτελούν μαρτυρίες της ιστορικής διαδρομής τους. Η μελέτη των εισαγωγικών αξιών του **Riegl** αποτέλεσε θεωρητικό προοίμιο για τις νομοθετικές διατάξεις που ακολούθησαν με σκοπό την ανάδειξη και τη διαχείριση τους. Όταν ένα κτήριο κατεδαφίζεται για να χτιστεί εκ νέου, το νέο κτήριο μπορεί να υποδεικνύει και να μνημονεύει αυτό που υπήρχε πριν, αλλά και να αποτελεί μια ειλικρινή έκφραση του παρόντος. Αντίθετα, η αυστηρή ιστορική διατήρηση διαφυλάσσει και μνημονεύει το παρελθόν. **Η μετάβαση από την κατεδάφιση στην αποτίμηση, την προστασία και την επανάχρηση της Βιομηχανικής Κληρονομιάς καθιερώθηκε σε ολόκληρο τον κόσμο επανεξετάζοντας την χρησιμότητα των εγκαταλελειμμένων βιομηχανικών κτηριών.**





## 6.2 ΒΙΒΛΙΟΓΡΑΦΙΑ

### Ελληνική και ξενόγλωσση βιβλιογραφία

Rossi, Aldo, Η αρχιτεκτονική της πόλης, σ. 21

Πάγκαλος Παναγιώτης, Η σημασία του χρόνου στη σύγχρονη αρχιτεκτονική.

Μπαμπινιώτης, Γ. , Λεξικό της νέας ελληνικής γλώσσας, Κέντρο Λεξικολογίας, 2η έκδοση, Αθήνα, 2002.

Chateaubriand, Genie du Christianisme, Τόμ 2, Paris, Flammarion, 1966, σ. 40-41

Κούρος, Π., Αισθητική του αρχιτεκτονικού ερειπίου (Διδακτορική Διατριβή), Τμήμα Αρχιτεκτόνων Α.Π.Θ., Αθήνα, 1999, σ. 24.

Lacroix, S. “Volney et Le Thème Des Ruines.” Revue de Métaphysique et de Morale, No. 1, 2007, σ. 89-102

Georg Simmel, The Ruin, The Hudson Review, Vol. 11, No. 3, New York, 1958, σ. 380

Χατζηανδρέου, Α. (2006), Θνητότητα: Προσεγγίσεις μιας κατοίκησης. Στο Σ. Σταυρίδης (Επιμ.), Μνήμη και εμπειρία του χώρου (σελ. 215-234), Αθήνα: Αλεξάνδρεια, σελ. 215.

Νάντια Καλαρά, Χρονικές στρατηγικές στο έργο του Robert Smithson, σ. 122

Σκουτέλης, Νίκος, Στάδια αξιολόγησης των μνημείων στο έργο του Alois Riegl, σελ.57.

Αντονάς, Α. (1999), Η αναβολή της κατεδάφισης. Ανακτήθηκε από:

<https://antonas.files.wordpress.com/2007/08/ruin.pdf>

Καζαντζάκης, Ν. (1945), Ασκητική – Salvatores Dei, Αθήνα: Κεφαλληνός.

Καραδέδος, Γ. (2009), Ιστορία και θεωρία της αποκατάστασης, Θεσσαλονίκη: Μέθεξις.

Κούρος, Π. (1998), Ερείπιο και περιβάλλον: ιστορική ανασκόπηση και νέες θεωρίες, Τεχνολογία, Ενημερωτικό Δελτίο Πολιτιστικού Τεχνολογικού Ιδρύματος ETBA, 8, σελ. 8-11.

Ανακτήθηκε από [https://issuu.com/piop\\_media2008/docs/technology\\_8bpdf](https://issuu.com/piop_media2008/docs/technology_8bpdf)

Morgan, W. (2019), Deere & Company Administrative Center Exemplifies “A Quiet Revolution”, Architect, 108, (2), σελ. 59-60.

Sara, R. (2013), Citadels of Freedom: Lina Bo Bardi’s SESC Pompéia Factory Leisure Centre and Teatro Oficina, São Paulo, Architectural Design, 83, (6), σελ. 52-57. doi: 10.1002/ad.1674

Γκανιάτσας Βασίλης, “Τα μνημεία βιομηχανικής κληρονομιάς ως πυκνωτές ηθικών αξιών & η διαχείριση της αναβίωσής τους ως θεωρητικό ζήτημα”

Jay Emery, Urban trauma in the ruins of industrial culture: Miners’ Welfares of the Nottinghamshire coalfield, UK

MICHELE LAMPRAKOS, Riegl’s Modern Cult of Monuments and the Problem of Value

Nizhny Tagil, Η ΧΑΡΤΑ ΤΟΥ ΝΙΖΗΝΥ ΤΑΓΙΛ ΓΙΑ ΤΗ ΒΙΟΜΗΧΑΝΙΚΗ ΚΛΗΡΟΝΟΜΙΑ Ιούλιος, 2003, Ρωσία

ICOMOS – TICCIH Principles for the Conservation of Industrial Heritage Sites, Structures, Areas and Landscapes «The Dublin Principles», November, 2011, Paris.

Rossi, Aldo, Επιστημονική αυτοβιογραφία, σ. 201

### Διδακτορικές Διατριβές

Δελή, Μ. (2019), Ένας αιώνας συντήρησης στην Ελλάδα και την Κρήτη (από τα τέλη του 19ου αιώνα έως τη Μεταπολίτευση) με επίκεντρο τη συντήρηση των αρχιτεκτονικών καταλοίπων της Κνωσού και των αρχιτεκτονικών συλλογών της Κρήτης (Διδακτορική Διατριβή), Σχολή Αρχιτεκτόνων Μηχανικών Πολυτεχνείου Κρήτης, Χανιά. Ανακτήθηκε από: <https://dias.library.tuc.gr/view/manf/82375>

Κούρος, Π. (1999), Αισθητική του αρχιτεκτονικού ερειπίου (Διδακτορική Διατριβή), Τμήμα Αρχιτεκτόνων Α.Π.Θ., Αθήνα. Ανακτήθηκε από:

<https://thesis.ekt.gr/thesisBookReader/id/30841#page/1/mode/2up>

### Ερευνητικές και Διπλωματικές Εργασίες

Αρλέτου, Ε. (2019), Αφηγήσεις ερειπίων: Η χρονικότητα του ημιτελούς, Τμήμα Αρχιτεκτόνων Α.Π.Θ., Θεσσαλονίκη.

Ανδριώτη Νεφέλη ΕΠΑΝΑΧΡΗΣΗ ΒΙΟΜΗΧΑΝΙΚΗΣ ΠΟΛΙΤΙΣΤΙΚΗΣ ΚΛΗΡΟΝΟΜΙΑΣ: Προϋποθέσεις και αρχές

Αλεξανδρίδης Θ. (2018), Επανάχρηση παλαιών εγκαταλελειμμένων βιομηχανικών κτηρίων-συγκροτημάτων, με σκοπό τη μετατροπή τους σε πολιτιστικά κέντρα: Η περίπτωση της Θεσσαλονίκης, Πανεπιστήμιο Θεσσαλίας.

Πάτκου-Πιτσαλίδου Ε. (2021), Green Adaptive Reuse, Επανάχρηση, ενεργειακή αναβάθμιση και ένταξη βιομηχανικών κτηρίων στον αστικό ιστό.

(Μεταπτυχιακή Ερευνητική εργασία), Τμήμα Αρχιτεκτόνων Α.Π.Θ.

Μαϊοπούλου Α. (2021), Β Ο Χ καφέ – βιβλιοθήκη σε βιομηχανικό κτήριο.

Πανεπιστήμιο Δυτικής Αττικής, Σχολή Εφαρμοσμένων Τεχνών και Πολιτισμού, Τμήμα Εσωτερικής Αρχιτεκτονικής.

Διπλωματική Εργασία Συστήματα Αξιών στην πολιτιστική κληρονομιά Σταυρούλα – Ειρήνη Κοκκινέα

Μεταπτυχιακή Ερευνητική Εργασία GREEN ADAPTIVE REUSE ΕΠΑΝΑΧΡΗΣΗ, ΕΝΕΡΓΕΙΑΚΗ ΑΝΑΒΑΘΜΙΣΗ ΚΑΙ ΕΝΤΑΞΗ ΒΙΟΜΗΧΑΝΙΚΩΝ ΚΤΙΡΙΩΝ ΣΤΟΝ ΑΣΤΙΚΟ ΙΣΤΟ Ευδοκία Πάτκου Πιτσαλίδου



<https://www.tandfonline.com/doi/full/10.1080/14649365.2020.1809011>

[https://www.jstor.org/stable/24311717?searchText=diderot%20ruins&searchUri=%2Faction%2FdoBasicSearch%3FQuery%3Ddiderot%2Bruins&ab\\_segments=0%2Fbasic\\_search\\_gsv2%2Fcontrol&refreqid=fastly-default%3A65bb21f758ccd840933321e05355a3fb](https://www.jstor.org/stable/24311717?searchText=diderot%20ruins&searchUri=%2Faction%2FdoBasicSearch%3FQuery%3Ddiderot%2Bruins&ab_segments=0%2Fbasic_search_gsv2%2Fcontrol&refreqid=fastly-default%3A65bb21f758ccd840933321e05355a3fb)

<https://www.scribd.com/document/53635920/Simmel-G-The-Ruin>

[https://www.researchgate.net/publication/258175652\\_Reckoning\\_with\\_ruins](https://www.researchgate.net/publication/258175652_Reckoning_with_ruins)

[https://www.academia.edu/9524023/Riegls\\_Modern\\_Cult\\_of\\_Monuments\\_and\\_the\\_Problem\\_of\\_Value](https://www.academia.edu/9524023/Riegls_Modern_Cult_of_Monuments_and_the_Problem_of_Value)

<https://www.eraarch.ca/2011/alouis-riegl-and-the-modern-cult-of-the-monument/>

<https://www.tandfonline.com/doi/full/10.1080/14649365.2020.1809011>

[https://www.academia.edu/9524023/Riegls\\_Modern\\_Cult\\_of\\_Monuments\\_and\\_the\\_Problem\\_of\\_Value](https://www.academia.edu/9524023/Riegls_Modern_Cult_of_Monuments_and_the_Problem_of_Value)

<https://www.greekarchitects.gr/gr/%CE%B5%CF%80%CE%B9%CE%BB%CE%B5%CE%B3%CF%8C%CE%BC%CE%B5%CE%BD%CE%B1/%CE%B7-%CE%B5%CF%80%CE%B1%CE%BD%CE%AC%CF%87%CF%81%CE%B7%CF%83%CE%B7-%CF%84%CE%AE%CF%82-%CF%86%CE%AC%CE%BC%CF%80%CF%81%CE%B9%CE%BA%CE%B1%CF%82-%CE%BA%CE%B1%CE%B9-%CE%B7-%CE%B2%CE%B9%CF%8E%CF%83%CE%B9%CE%BC%CE%B7-%CF%87%CF%81%CE%AE%CF%83%CE%B7-id911>

<https://www.arquitecturacatalana.cat/en/works/museu-can-framis>

<https://www.fracgrandlarge-hdf.fr/en/architecture/>

<https://www.oma.com/projects/fondazione-prada>

<https://www.archdaily.com/628472/fondazione-prada-oma>

<https://asd.sutd.edu.sg/architectural-works/student-projects/fondaizone-prada/>

<https://www.oma.com/projects/fondazione-prada>

<https://www.oma.com/news/with-the-opening-of-torre-oma-s-fondazione-prada-complex-in-milan-is-completed>

<https://www.archdaily.com/1005362/omas-prada-foundation-through-the-lens-of-bahaa-ghoussainy>

<https://architizer.com/blog/practice/materials/fondazione-prada-oma/>

## 6.3 ΠΗΓΕΣ ΕΙΚΟΝΩΝ

Εικόνα 1 : Μυρτώ Βενιζέλου και Όλγα Ψάρρη, Προσεγγίσεις αξιών, Ερευνητική εργασία | **Alois Riegl, Χρόνος και Αρχιτεκτονική: Επαν-ερμηνεύοντας Μητρώα Αξιών**

Εικόνες 2-3 : [https://photographybysophiakaragianni.blogspot.com/2015/09/blog-post\\_4.html](https://photographybysophiakaragianni.blogspot.com/2015/09/blog-post_4.html)

Εικόνα 4 : **«Παρελθόν και Μέλλον για τις «Σιωπηλές Μηχανές»**, Ιστορικός Βιομηχανικός Εξοπλισμός στην Ελλάδα, Πανεπιστημιακες Εκδόσεις ΕΜΠ, εκδόσεις Οδυσσέας, Αθήνα

Εικόνα 5 : <https://c-mine.be/event/c-mine-audiotour>

Εικόνες 6-7 : <https://www.eraarch.ca/2011/alouis-riegl-and-the-modern-cult-of-the-monument/>

Εικόνα 8 : [https://en.wikipedia.org/wiki/Alois\\_Riegl](https://en.wikipedia.org/wiki/Alois_Riegl)

Εικόνα 9 : <https://www.onthewaytopaper.com/pulp-52>

Εικόνα 10-11 : <https://www.eraarch.ca/2011/alouis-riegl-and-the-modern-cult-of-the-monument/>

Εικόνα 12 : Προσωπικό Αρχείο, Επεξεργασία Δρεμπέλα-Τσίτουρα

Εικόνα 13 : <https://www.xrysitomi.gr/tributes/%CF%80%CE%B1%CE%BB%CE%B1%CE%B9%CE%AC-%CE%B2%CE%B9%CE%BF%CE%BC%CE%B7%CF%87%CE%B1%CE%BD%CE%B9%CE%BA%CE%AC-%CE%BA%CF%84%CE%AF%CF%81%CE%B9%CE%B1-%CF%87%CE%B1%CE%BB%CE%BA%CE%AF%CE%B4%CE%B1%CF%82/>

Εικόνα 14 : <https://www.patrasevents.gr/article/173681-ereuna-tou-tf3-po-i-akmazousa-viomixanika-patra-perase-sta-nekra-ke-kleista-ergostasia#>

Εικόνα 15 : -joseph-pigassou-1916-17

Εικόνα 16 : pmakridis.com |<https://thessarchitecture.wordpress.com/2016/05/19/%CE%BC%CF%85%CE%BB%CE%BF%CE%B9-%CE%B1%CE%BB%CE%BB%CE%B1%CF%84%CE%B9%CE%BD%CE%B7/>

Εικόνα 17 : Λιπάσματα Δραπετσώνας: Ρεπορτάζ στην αστική έρημο της Αττικής | Φωτογραφίες: Νεφέλη Καραφυλλάκη | 11.05.2015, επεξεργασία Δρεμπέλα-Τσίτουρα

Εικόνα 18 : <https://www.ichngoforum.org/ngos/international-council-monuments-sites-icomos/>

Εικόνα 19 : <https://www.sia-web.org/wordpress/wp-content/uploads/2013/09/ticcih1.jpg>

Εικόνα 20 : [https://vidarchives.gr/reports/2019\\_08\\_1017](https://vidarchives.gr/reports/2019_08_1017)

Εικόνα 21 : Σχέδιο αποτύπωσης | Αποκατάσταση και επανάχρηση της καπναποθήκης Παπαπέτρου στο Αγγίνιο

Εικόνα 22 : Εξώφυλλο SESC, κολάζ, Επεξεργασία Δρεμπέλα-Τσίτουρα

Εικόνα 23-24 : <http://www.nomads.usp.br/virus/virus14/index.php?sec=4&item=5&lang=en>

Εικόνα 25 : <https://arquitecturaviva.com/works/sesc-fabrica-pompeia-9>

Εικόνα 26 : <https://www.e-flux.com/architecture/after-comfort/601586/spaces-of-convergence/>

Εικόνα 27 : <https://www.arkitektuel.com/sesc-pompeia/sesc-pompeia-plan/>

Εικόνα 28 : <https://archeyes.com/sesc-pompeia-factory-lina-bo-bardi-architecture-sao-paulo/>

Εικόνα 29 : <https://www.architectural-review.com/essays/retrospective/retrospective-lina-bo-bardi>

Εικόνα 30 : <https://c20society.org.uk/building-of-the-month/sesc-pompeia-sao-paulo-brazil#dismiss-cookie-notice>

Εικόνα 31-32 : <http://www.nomads.usp.br/virus/virus14/index.php?sec=4&item=5&lang=en>

Εικόνα 33 : <https://archeyes.com/sesc-pompeia-factory-lina-bo-bardi-architecture-sao-paulo/>

Εικόνα 34 : <https://repository.avermaete.ethz.ch/exhibitions/sesc-and-the-city/>

Εικόνα 35 : <https://www.behance.net/gallery/13340611/Architectural-Analysis/modules/92593949>

Εικόνα 36 : <https://www.e-flux.com/architecture/after-comfort/601586/spaces-of-convergence/>

Εικόνα 37 : Εξώφυλλο, La Llauna, κολάζ, Επεξεργασία Δρεμπέλα-Τσίτουρα

Εικόνα 38 : <https://revistadebadalona.cat/la-llauna/>

Εικόνα 39 : <https://www.facebook.com/BadalonaRecuerdos/posts/g-de-andreis-la-llauna-establecida-en-badalona-desde-principios-del-siglo-xx-has/2260423390714404/>

Εικόνα 40 : <https://www.arquitecturacatalana.cat/en/works/institut-la-llauna>

Εικόνα 41 : <https://www.arquitecturacatalana.cat/en/works/institut-la-llauna>

Εικόνα 42 : El Croquis, Enric Miralles σελ.40

Εικόνα 43 : <https://www.arquitecturacatalana.cat/en/works/institut-la-llauna>

Εικόνα 44 : <https://www.arquitecturacatalana.cat/en/works/institut-la-llauna>

Εικόνα 45 : <https://fundacioenricmiralles.com/archivo/escuela-la-llauna/>

Εικόνα 46 : <https://www.espaisrecobrats.cat/fabrica-gottardo-de-andreis-la-llauna-ies-la-llauna/>

Εικόνα 47 : <https://gr.pinterest.com/pin/239464905170524496/>

Εικόνα 48 : <https://gr.pinterest.com/pin/193232640248604360/>

Εικόνα 49 : Εξώφυλλο C mine, κολάζ, Επεξεργασία Δρεμπέλα-Τσίτουρα

Εικόνα 50 : [https://arqa.com/en/\\_arqanews-archivo-en/c-mine-cultural-infrastructure.html](https://arqa.com/en/_arqanews-archivo-en/c-mine-cultural-infrastructure.html)

Εικόνα 51 : <https://crit.cc/work/c-mine/>

Εικόνα 52 : <https://crit.cc/work/c-mine/>

Εικόνα 53 : κολάζ, Επεξεργασία Δρεμπέλα-Τσίτουρα

Εικόνα 54 : <https://www.architectural-review.com/today/kraftwerk-c-mine-cultural-centre-genk-belgium-by-51n4e>

Εικόνα 55 : [https://arqa.com/en/\\_arqanews-archivo-en/c-mine-cultural-infrastructure.html](https://arqa.com/en/_arqanews-archivo-en/c-mine-cultural-infrastructure.html)

Εικόνα 56 : [https://arqa.com/en/\\_arqanews-archivo-en/c-mine-cultural-infrastructure.html](https://arqa.com/en/_arqanews-archivo-en/c-mine-cultural-infrastructure.html)

Εικόνα 57 : <https://www.the-low-countries.com/article/genk-mines-its-own-business>

Εικόνα 58 : [https://nicetopsm.best/product\\_details/50951040.html](https://nicetopsm.best/product_details/50951040.html)

Εικόνα 59 : [https://www.archdaily.com/420153/c-mine-expeditie-nu-architectuuratelier/5217c91ce8e44efabb00001a-c-mine-expeditie-nu-architectuuratelier-section?next\\_project=no](https://www.archdaily.com/420153/c-mine-expeditie-nu-architectuuratelier/5217c91ce8e44efabb00001a-c-mine-expeditie-nu-architectuuratelier-section?next_project=no)

Εικόνα 60 : [https://www.archdaily.com/420153/c-mine-expeditie-nu-architectuuratelier/5217c91ce8e44efabb00001a-c-mine-expeditie-nu-architectuuratelier-section?next\\_project=no](https://www.archdaily.com/420153/c-mine-expeditie-nu-architectuuratelier/5217c91ce8e44efabb00001a-c-mine-expeditie-nu-architectuuratelier-section?next_project=no)

Εικόνα 61 : <https://www.nuarchitectuuratelier.com/en/project/c-mine-expedition/>

Εικόνα 62 : <https://www.nuarchitectuuratelier.com/en/project/c-mine-expedition/>

Εικόνα 63 : <https://www.rektoverso.be/artikel/welke-voedingsstoffen-heeft-een-duurzaam-limburgs-kunstenveld-nodig>

Εικόνα 64 : κολάζ, Επεξεργασία Δρεμπέλα-Τσίτουρα

Εικόνα 65 : <https://www.publicspace.org/works/-/project/f062-gardens-of-the-can-framis-museum>

Εικόνα 66 : <https://www.publicspace.org/works/-/project/f062-gardens-of-the-can-framis-museum>

Εικόνα 67 : [https://www.archdaily.co/co/729404/museo-can-framis-en-el-22-jordi-badia/planta-baja-5?next\\_project=no](https://www.archdaily.co/co/729404/museo-can-framis-en-el-22-jordi-badia/planta-baja-5?next_project=no)

Εικόνα 68 : <https://circarq.wordpress.com/2015/03/23/can-framis-la-fundacion-vila-casas-estudio-bass/>

Εικόνα 69 : <https://www.jglarner.com/museu-can-framis/>



Εικόνα 70 : [https://www.archdaily.co/co/729404/museo-can-framis-en-el-22-jordi-badia/fernando\\_guerra-museo\\_can\\_framis-16?next\\_project=no](https://www.archdaily.co/co/729404/museo-can-framis-en-el-22-jordi-badia/fernando_guerra-museo_can_framis-16?next_project=no)

Εικόνα 71 : <https://www.archdaily.com/40219/cam-framis-museum-jordi-badia>

Εικόνα 72 : <https://www.archdaily.com/40219/cam-framis-museum-jordi-badia>

Εικόνα 73 : <https://mymagicalattic.blogspot.com/2013/04/museo-can-framis-design-by-baas.html>

Εικόνα 74 : <https://mymagicalattic.blogspot.com/2013/04/museo-can-framis-design-by-baas.html>

Εικόνα 75 : <https://mymagicalattic.blogspot.com/2013/04/museo-can-framis-design-by-baas.html>

Εικόνα 76 : <https://www.archdaily.com/40219/cam-framis-museum-jordi-badia>

Εικόνα 77 : κολάζ, Επεξεργασία Δρεμπέλα-Τσίτουρα

Εικόνα 78 : [https://www.google.com/search?q=AP2+Dunkerque&hl=el&udm=2&tbs=rimg:Cf00T-2\\_1NNzVYaTqhQ7\\_1ko93sgIAwAIA2AIA4AIA&sa=X&ved=2ahUKEwjhl-GcOfGGAxW4b\\_EDHQNdA48QulIBegQIABA5#vhid=8BLayoavdWrYJM&vssid=mosaic](https://www.google.com/search?q=AP2+Dunkerque&hl=el&udm=2&tbs=rimg:Cf00T-2_1NNzVYaTqhQ7_1ko93sgIAwAIA2AIA4AIA&sa=X&ved=2ahUKEwjhl-GcOfGGAxW4b_EDHQNdA48QulIBegQIABA5#vhid=8BLayoavdWrYJM&vssid=mosaic)

Εικόνα 79 : <https://www.facebook.com/photo?fbid=10159236364489474&set=a.10150196635229474>

Εικόνα 80 : <https://www.fracgrandlarge-hdf.fr/infos-pratique/>

Εικόνα 81 : <https://architecturegames.wordpress.com/2014/10/24/lacaton-vassal/>

Εικόνα 82 : <https://architecturegames.wordpress.com/2014/10/24/lacaton-vassal/>

Εικόνα 83 : <https://arquitecturaviva.com/obras/frac-nord-pas-de-calais>

Εικόνα 84 : <https://arquitecturaviva.com/obras/frac-nord-pas-de-calais>

Εικόνα 85 : [https://www.fracgrandlarge-hdf.fr/app/uploads/2021/01/frac\\_archi\\_cdf\\_ok2.pdf](https://www.fracgrandlarge-hdf.fr/app/uploads/2021/01/frac_archi_cdf_ok2.pdf)

Εικόνα 86 : [https://www.fracgrandlarge-hdf.fr/app/uploads/2021/01/frac\\_archi\\_cdf\\_ok2.pdf](https://www.fracgrandlarge-hdf.fr/app/uploads/2021/01/frac_archi_cdf_ok2.pdf)

Εικόνα 87 : <https://meinfrankreich.com/renaissance-durch-kunst-und-kultur/>

Εικόνα 88 : [https://www.fracgrandlarge-hdf.fr/app/uploads/2021/01/frac\\_archi\\_cdf\\_ok2.pdf](https://www.fracgrandlarge-hdf.fr/app/uploads/2021/01/frac_archi_cdf_ok2.pdf)

Εικόνα 89 : <https://www.fracgrandlarge-hdf.fr/en/architecture/>

Εικόνα 90 : <https://meinfrankreich.com/renaissance-durch-kunst-und-kultur/>

Εικόνα 91 : <https://meinfrankreich.com/renaissance-durch-kunst-und-kultur/>

Εικόνα 92 : <https://www.daylightandarchitecture.com/open-to-the-world-frac-nord-pas-de-calais-in-dunkirk/>

Εικόνα 93 : <https://divisare.com/projects/251178-lacaton-vassal-architectes-philippe-ruault-frac-nord-pas-de-calais-dunkerque-france>

Εικόνα 94 : <https://divisare.com/projects/251178-lacaton-vassal-architectes-philippe-ruault-frac-nord-pas-de-calais-dunkerque-france>

Εικόνα 95 : <http://laguerredesmiens.over-blog.com/2014/03/le-frac-a-dunkerque.html>

Εικόνα 96 : <https://www.daylightandarchitecture.com/open-to-the-world-frac-nord-pas-de-calais-in-dunkirk/>

Εικόνα 97 : κολάζ, Επεξεργασία Δρεμπέλα-Τσίτουρα

Εικόνα 98 : <https://viktoriakosztolanyiovalearninglog.wordpress.com/2020/03/06/exercise-1-3-2/>

Εικόνα 99 : <https://www.lorenzotaccioli.it/fondazione-prada-milano-sede-mostre/>

Εικόνα 100 : <https://asd.sutd.edu.sg/architectural-works/student-projects/fondaizone-prada/>

Εικόνα 101 : <https://www.atelierverticale.com/portfolio/prada-foundation-oma/>

Εικόνα 102 : [https://www.domusweb.it/en/architecture/2015/05/11/fondazione\\_prada\\_milano.html](https://www.domusweb.it/en/architecture/2015/05/11/fondazione_prada_milano.html)

Εικόνα 103 : <https://www.atelierverticale.com/portfolio/prada-foundation-oma/>

Εικόνα 104 : <https://www.atelierverticale.com/portfolio/prada-foundation-oma/>

Εικόνα 105 : [https://www.archiportale.com/news/2021/07/eventi/alla-fondazione-prada-debutta-il-cinema-all-aperto\\_83608\\_32.html](https://www.archiportale.com/news/2021/07/eventi/alla-fondazione-prada-debutta-il-cinema-all-aperto_83608_32.html)

Εικόνα 106 : [https://www.archiportale.com/news/2021/07/eventi/alla-fondazione-prada-debutta-il-cinema-all-aperto\\_83608\\_32.html](https://www.archiportale.com/news/2021/07/eventi/alla-fondazione-prada-debutta-il-cinema-all-aperto_83608_32.html)

Εικόνα 107 : <https://www.archilovers.com/projects/7416/fondazione-prada.html>

Εικόνα 108 : <https://www.atelierverticale.com/portfolio/prada-foundation-oma/>

Εικόνα 109 : <https://www.lorenzotaccioli.it/fondazione-prada-milano-sede-mostre/>

Εικόνα 110 : <https://www.lorenzotaccioli.it/fondazione-prada-milano-sede-mostre/>

Εικόνα 111 : <https://www.archdaily.com/628472/fondazione-prada-oma/554af3f0e58ece423b00012f-fondazione-prada-oma-axonometric-c-oma>

