

Τοπία Εξάρσεων και Αποθέσεων: Μοτίβα αναγνώρισης του εδάφους στον Χ.Υ.Τ.Α. Φυλής / \\_ \\_ /

Χωστήρια: Μίλα Αρετή Ευφήνη  
Επιβλέπων Καθηγητής: Τζομπάνης Αλέκος  
Εξιστοική Επιτροπή: Χατζησάββα Δήμητρα, Ανδρεοπούλου Δημήτρης,  
Σχολή Αρχιτεκτόνων Μηχανικών. 2024.

Θέτοντας το πλαίσιο

Το εξαντλημένο τοπίο του ΧΥΤΑ Φυλής

Hélène Frichot

Συστήνοντας τον ΧΥΤΑ: a place in between  
σχέσεις αντιθέσεων

ανάμεσα σε ανθρώπινα και  
μη ανθρώπινα σώματα

ανάμεσα σε φύση και πολιτισμό

είδη φυτικών, ζωικών, ορυκτών πλυθαρμών  
αφηγήσεις σε σχέση με πολιτικές αντιπαλότητες, κοινωνική  
δικαιοσύνη, ρύπανση, τοξικές απειλές, οικολογία

ένα υπερμέγεθος φύσης και πολιτισμού,  
βεβηλωμένο και ιερών χώρων - μια συνθετική φύση - τεχνητή γεωγραφία - προσωρινό έδαφος

ο αστικός ως art rovera

χωρικές αποδόσεις μιας προσωρινής αρχιτεκτονικής  
ο σπερμινός νομός

«τα σκουπίδια ως χώρος» (Foster, 2013)

υποδομές αποθήκευσης και διάθεσης  
το SUPERMARKET και ο JUNKSPACE  
τοπικό / παγκόσμιο  
ροές απορριμμάτων: μαζική παραγωγή, υπερίσχυση μηχανοποιημένη εργασία  
συστήματα μεταφοράς και επικοινωνίας, κυριαρχία επί των πρώτων υλών  
μηχανισμοί που φτάνουν και ξαναφτάνουν τα απορρίμματα  
πρακτικές διαλογής οικιακών απορριμμάτων  
αποκομίδι στο πεζοδρόμιο  
ανακύκλωση

Ζητήματα κλίμακας

ο ΧΥΤΑ καταλαμβάνει μια κλίμακα που είναι αδύνατον να αληθεύει  
μνημειώδης κόσμος  
ένα βουνό σαν τον πύργο της Βαβέλ, από σκουπίδια - ένα κοινωνικό γλυπτό  
χωρικός απορροσαντολισμός - χάνεται η εμπιστοσύνη στο έδαφος

ανορεξικό / υπερτροφικό, συσσωρεύσεις, αφθονίες

σάγχυση αντιθέτων

Εξάντληση:  
διανοιγμένα όρια και αστικές πιέσεις



πορειοφρήσεις / αστικές πιέσεις: εκτατικοποίηση του χώρου -> χρονολογική εξέλιξη ΧΥΤΑ -> εδαφικές προαθήκες

ενδοδιαπραγματεύσεις



...πώς αλληλεπιδρούν όσοι χρησιμοποιούν τον χώρο (κάθε συνάντηση γίνεται αδύνατη)  
...εξαντλητική διάδοση εικόνων

ο χώρος, στα όριά του, διάβρωση / κορεσμός

γεωλογική επιδερμίδα: διαταραχές αναγλύφου

μαλακό / σκληρό | στερεό / υγρό

πυκνώσεις / αραιώσεις

συνέχειες / αλλοιώσεις - φθορμένη γεωλογία

αναβάσεις - αναχώματα - ρηγματώσεις - εξάρσεις - κοιλότητες



EDITED BY PEG RAWES  
Peg Rawes, Relational Architectural Ecologies, 2013.

Διάνοιξη και συσώρευση στο έδαφος - a sacrificed land

Mary Douglas



διάρτηξη εδαφικότητας στο αστικό εκτός:  
holey space και σχέσεις εσωτερικότητας

ένας τόπος-ΜΗ τόπος -ΥΠΕΡΤΟΠΟΣ-άβατος

Mary Douglas:  
βρωμιά = ύλη εκτός τόπου + χρόνου ->  
τα απορρίμματα δεν είναι απλώς ύλη  
εκτός τόπου, είναι ύλη χωρίς τόπο

η εκμετάλλευση του βουνού και ο άπειρος  
χρόνος ταφής σε αυτά, εγκλωβίζονται τον  
άπειρο χρόνο της ανθρώπινης συνείδησης ->  
ο άνθρωπος συνιστάται ταυτόχρονα τις  
δικές του συνθήκες αιωνιότητας

η θέση του ΧΥΤΑ στο αστικό περιθώριο  
διευκολύνει την άρνηση (ή την  
ενεργό άγνοια) : holey space αλλιώς

χωρικοί κανόνες που κατοχυρώνουν την  
διακρίση εσωτερικού-εξωτερικού  
ορατού + αόρατου

στοιχεία μετατόπισης συστημάτων και η θέση  
του ΧΥΤΑ στο αστικό δυναμικό

εξωτερικά όρια / εσωτερικές φόρμες

τα σκουπίδια δεν πρέπει να είναι

προέγγιση της βρωμιάς μέσω της τάξης:  
αλληλεξάρτηση βρωμιάς και πράξεων  
καθαρισμού

«η εξέλιξη της βρωμιάς είναι μια θετική  
προσπάθεια οργάνωσης του περιβάλλοντος»  
(Douglas, 1966: 2).

Εξάρσεις γεωλογικών ορίων:  
ανείρεση και κατοχύρωση εδάφους

ανατομή στρωμάτων, γεωλογικό υπόστρωμα:  
εδαφολογικές τομές υλικότητας

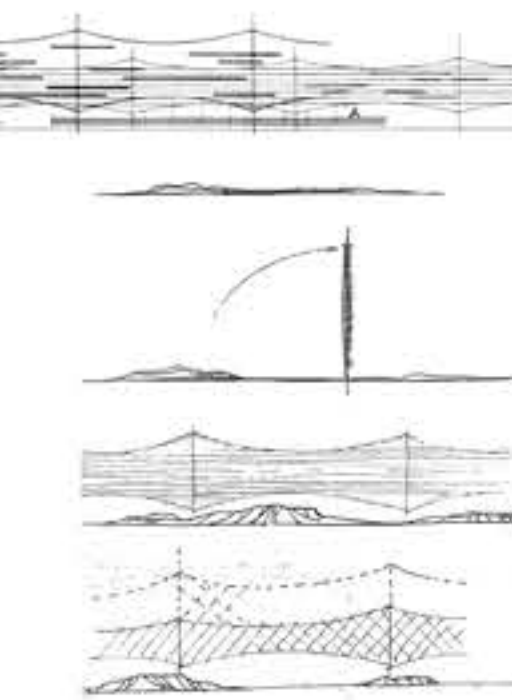
τα στρώματα τέμνουν το ένα το άλλο, διασχί-  
ζονται και αναμενόμενοι - συναρμολογούνται  
ένα προηγούμενο στρώμα, προσφέρει τις  
συνθήκες δυνατότητας για τα στρώματα που  
ακολουθούν

άρα ένα επιβαρυνμένο έδαφος, με το υλικό  
μέσα στα ανομήματα του, να αποδομείται,  
να μετασχηματίζεται και να κατακάθεται  
διαρκώς

ένα αρνητικό έργο ενσωματωμένο στη γη  
εξορυγμένο και επανασυναρμολογημένο  
έδαφος

1. οι χυματέρες, υθούν το απορριπτόμενο φορ-  
τίο τους στα γεωλογικά στρώματα. Αυτή η  
κίνηση επεκτείνεται μέσα από υπόγειες  
ροές νερού. 2. Αυτό δεν είναι παρά ένας  
απόηχος, μιας προηγούμενης σειράς ενεργειών  
που σχετίζονται με την απόσπαση  
χρήσιμης ενέργειας και πρώτων υλών  
από το σώμα της γης -> άρα το μεγαλύτερο  
μέρος αυτού που πηγαίνει προς τα κάτω  
έχει πρώτα εξορυχθεί

έχουμε μια επιτοκονομένη απειροποίη-  
ση: τρέχουσα ταχύτητα εξαγωγής και  
επανεισαγωγής - εδαμικοποίηση της βρωμιάς



From the perspective of waste

Bruno Latour  
Jane Bennett  
Myra J. Hind

συναρμολογές ετερογενών υλικότητων:  
για γεωγραφία φορτωμένη με πράγματα

διαδικασίες γίνεσθαι και μη γίνεσθαι των  
αντικειμένων:  
η άλλη πλευρά της παραγωγής είναι η διαδικασία  
αποσυναρμολόγησης / επανασυναρμολόγησης

ατιθέτο και τα πάντα μπορούν να γίνουν  
σκουπίδι, π.χ., χρόνος, ευκαιρίες, ενέργεια κ.ο.κ.

πώς ένα αντικείμενο γίνεται ζήτημα, πώς εν τέλει  
μιας δεσμεύει σε έναν δημόσιο χώρο

Η δύναμη των πραγμάτων

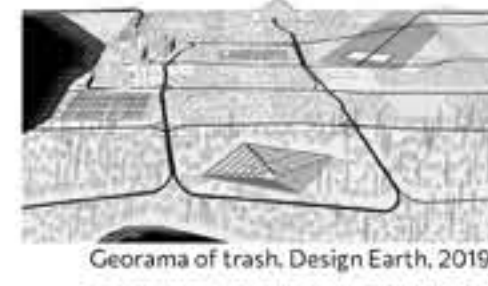
De Landa: η ύλη αυτομεταμορφώνεται  
τα απορρίμματα ως ασταθή συναρμολογήματα  
που χαρακτηρίζονται από σχέσεις εξωτερικότητας

ένα έδαφος εσωτερικής ασυγχρονίας

εδαφικές εκκρίσεις

οι ΧΥΤΑ πολλαπλασιάζονται μέσα από στραγγιγμά-  
τα, που αποτελούνται από αόρατα, παχυνόμενα  
υλικά

ζωντανά ρεύματα χημικών ουσιών, πώς επηρεά-  
ζουν το περιβάλλον τοπία: αέρας + υδροφόρος  
ορίζοντας  
υλική ενίσχυση, υπόγεια κυκλοφορία,



Η διπλωματική εργασία, οργανώνεται ως μια συνέχεια με την ερευνητική μελέτη Σώματα  
και Εδάφη σε αμοιβαίες συναρμολογές και διανοιξίες (2021). Η σύγκρουση οικολογική και γε-  
ωλογική κρίση, είτε υπό τον όρο Ανθρωπόκεντος είτε υπό άλλους όρους που υπαινίσσονται  
την εμπλοκή σε μια τρομακτική ετερότητα, έφερε την μελέτη αντιμετώπιση με μια διάνοξη  
του υλικού κόσμου. Οι σχέσεις αλληλεξάρτησης των γεωλογικών και σωματικών υλικότη-  
των, αναδεικνύουν ζωντανά γεωλογικά τοπία, νέα εδάφη, στα όρια της εξάντλησης, της  
απο-στρωματοποίησης.

Εάν οι ιστορίες για την Ανθρωπόκεντο, εξετάζουν τα όρια της ανειρασιμότητας, η παρούσα  
εργασία εκκινεί από μια αντίστροφη συνθήκη: αυτή της **γόνιμης επανασυναρμολογικής ή  
επαναστατοποίησης**. Η γεωλογική εποχή που διανύουμε, είναι συντονισμένη με μια συσώ-  
ρευση αντικειμένων - απορριμμάτων, ως απόρροια μιας προηγούμενης σειράς ενεργειών  
απόσπασης χρήσιμης ενέργειας και πρώτων υλών από το σώμα της γης. Τα τοπία απόθεσης  
και ταφής, συνιστούν ένα σύνθετο τόπο κρίσεων που μασιέται από συνεχείς ροές ενέρ-  
γιας και μεταβολές, φέρνοντας τον σχεδιασμό αντιμετώπισης με μια γη, όπου οι ρομαντικοί,  
βουκολικοί κανόνες έχουν πάψει να ισχύουν και την θέση τους έχουν καταλάβει κρίσιμες  
περιβαλλοντικές δυνάμεις.

Με αφορμή, τον χώρο υγειονομικής ταφής (Χ.Υ.Τ.Α.) Φυλής, στο βορειοδυτικό αστικό περι-  
θώριο της Αθήνας, επιχειρούνται εναλλακτικοί τρόποι συσχέτισης με το ακάθαρτο. Πιο  
ειδικά, ο Χ.Υ.Τ.Α. προσεγγίζεται ως μια οριακή ζώνη εννοιολογικών και χωρικών αντιφάσε-  
ων, ανάμεσα σε ευτότα και άτακτο, «φυσικό» και καταστραμμένο, υπερτροφικό και ανο-  
ρεξικό. Ένας ΥΠΕΡ-τόπος, σε συνθήκη διαρκούς **εκτατικοποίησης και μετατόπισης των  
ορίων του**, που την ίδια στιγμή που θεσπίζει το έδαφός του, ταυτόχρονα το ακυρώνει μέσω  
δύο αντίστροπων κινήσεων: **της επιμωμύωσης και της εκσκαφής**. Εδώ, το βρώμικο με την  
τάξη βρίσκονται σε κατάσταση πλήρους αλληλεξάρτησης και ασαφούς ταύτισης.

Η επέμβαση, αποσκοπεί σε έναν υπαινικτικό διάλογο μεταξύ **εξάλειψης και προβολής**,  
απαλλάσσοντας το έδαφος από μολυσματικές εκκρίσεις. Οι δύο προτεινόμενες δομές, έρ-  
χονται να απαντήσουν στην κλίμακα της γύρω γης και στις εσωτερικές της διακυμάνσεις,  
μέσα από **μοτίβα αναγνώρισης του υφιστάμενου**. Τοποθετημένες στα σύνορα των παλιών  
και των νέων εγκαταστάσεων διαχείρισης απορριμμάτων (Ο.Ε.Δ.Α. Λιτσίων, Ο.Ε.Δ.Α.  
Φυλής), που συγκλίνουν με τις παρυφές των όρων Πάρνηθα και Παικίλο, δημιουργούν στο  
ενδιάμεσο ένα **νέο κοινό έδαφος**. Υιοθετείται, λοιπόν, μια λογική στην οποία τοπία και  
κτίριο κατασκευάζονται με μια σειρά από ρυθμούς, που προκύπτουν από τις έννοιες της  
**λατόμευσης, της εκσκαφής και της συσώρευσης**. Πλήρες-κενό, αφαίρεση-αφθονία σε  
συμπλήρωση.

1. Το σφάλμα διανοιγεται και οργανώνεται σε κέντρο, ώστε να υποδειχθεί το απορριπτόμενο φορτίο το οποίο  
δοσείται στα γεωλογικά στρώματα και στην συνέχεια καλύπτεται με το υλικό που παραμένει.

dump

dig

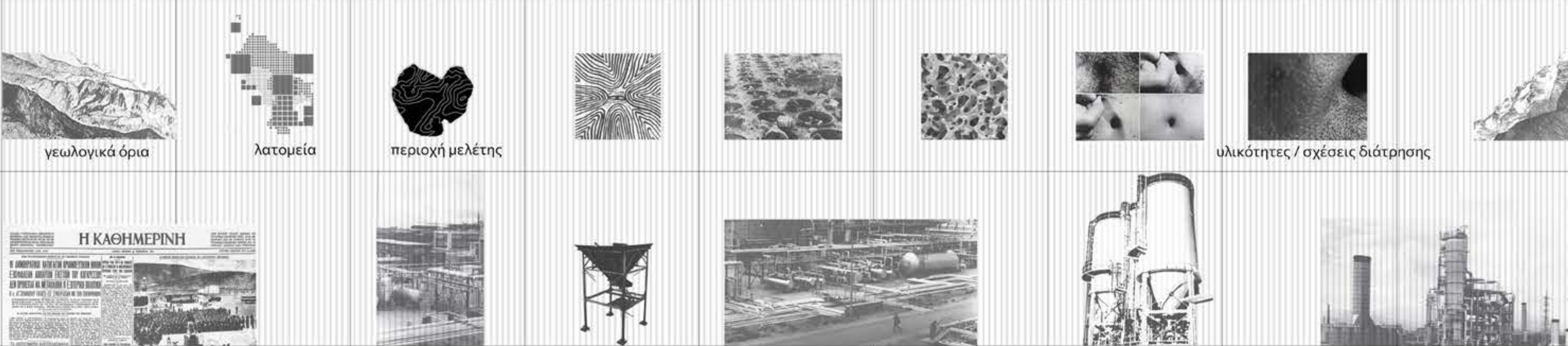
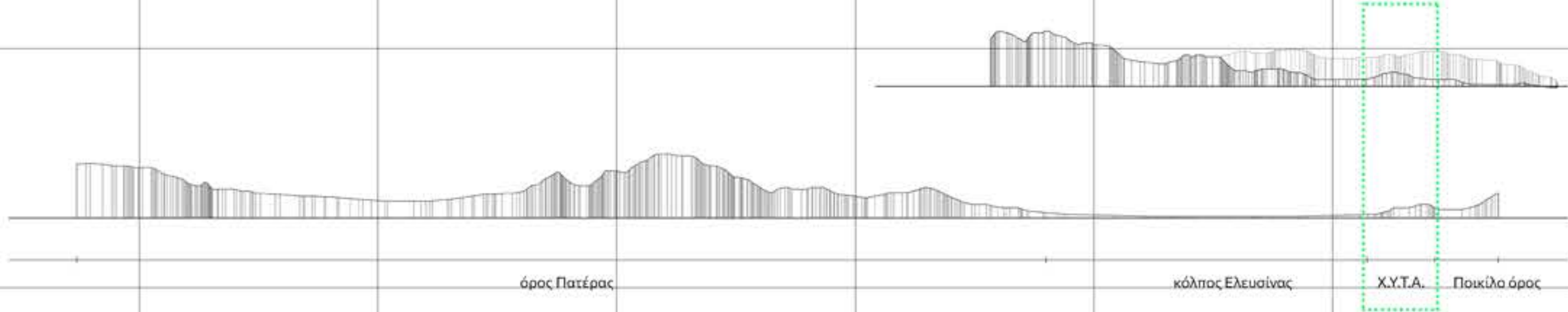
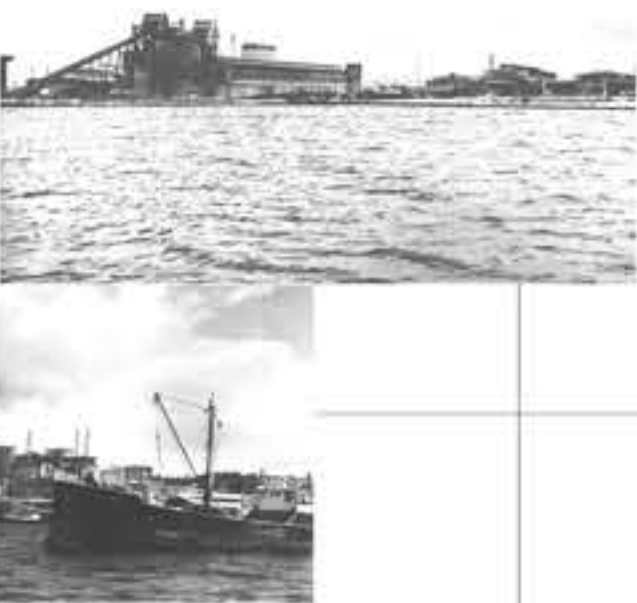
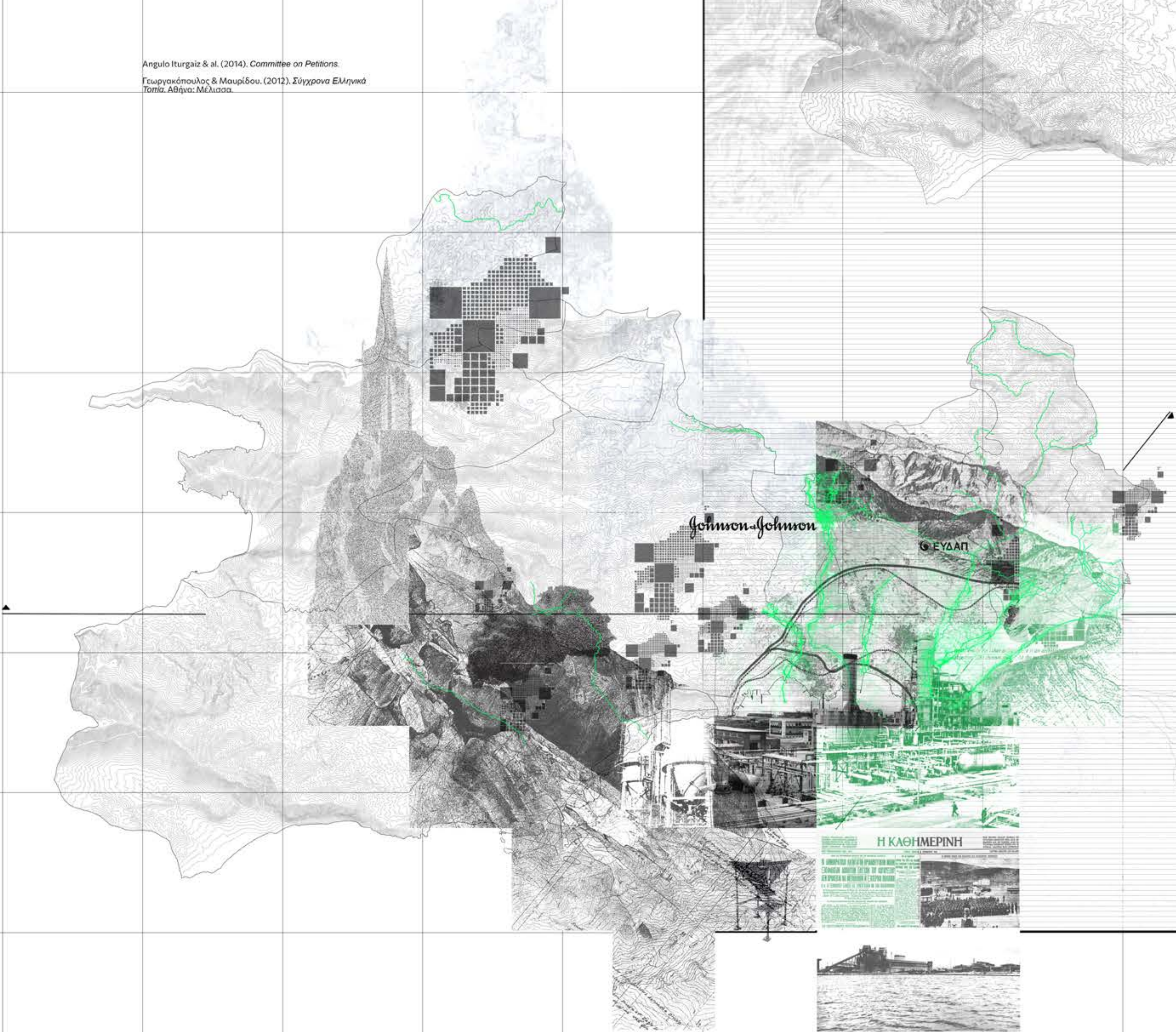
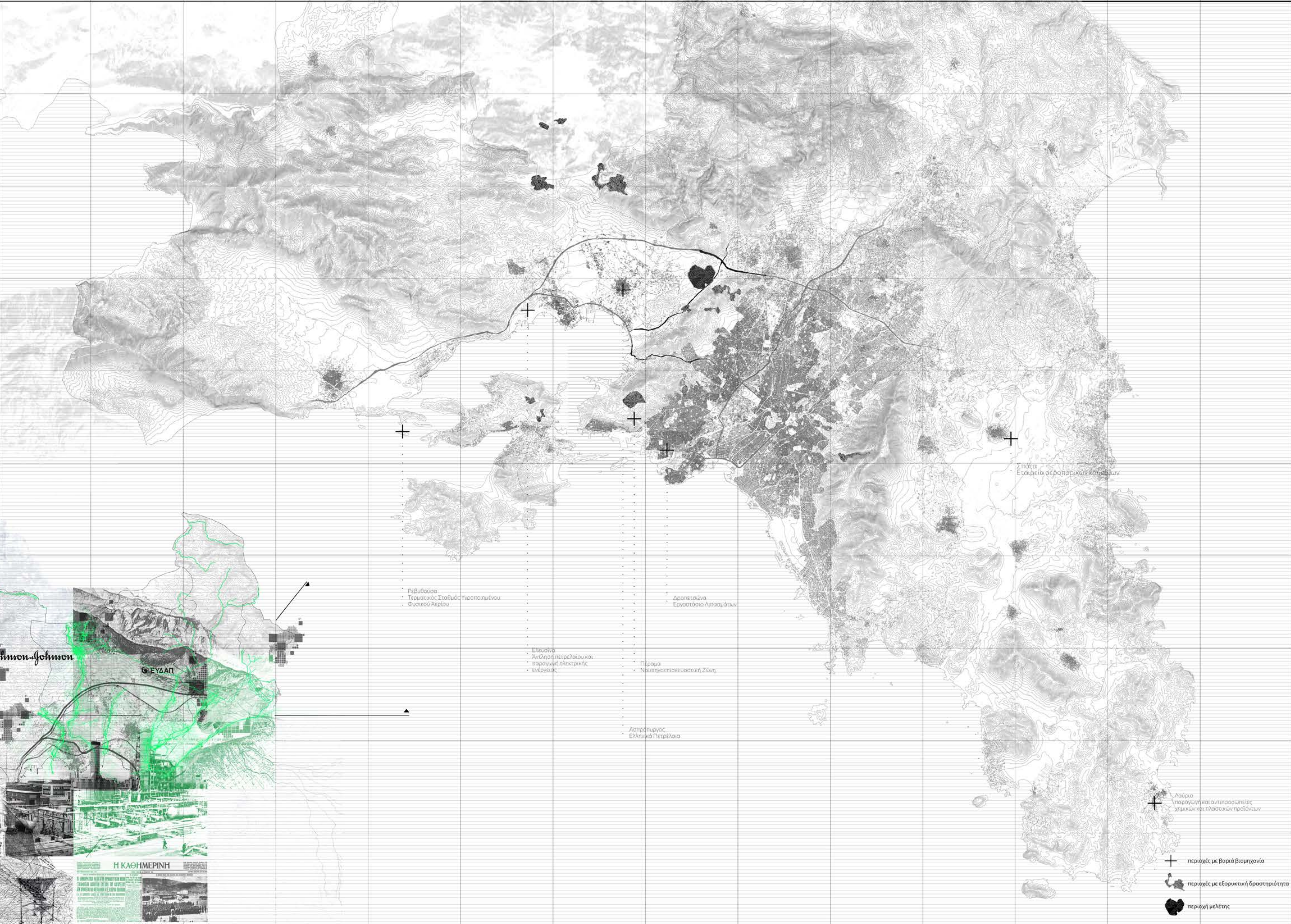
Hélène Frichot, Dig and Dump, Drawing, 2019.

Ανάλυση Ευρύτερης Περιοχής

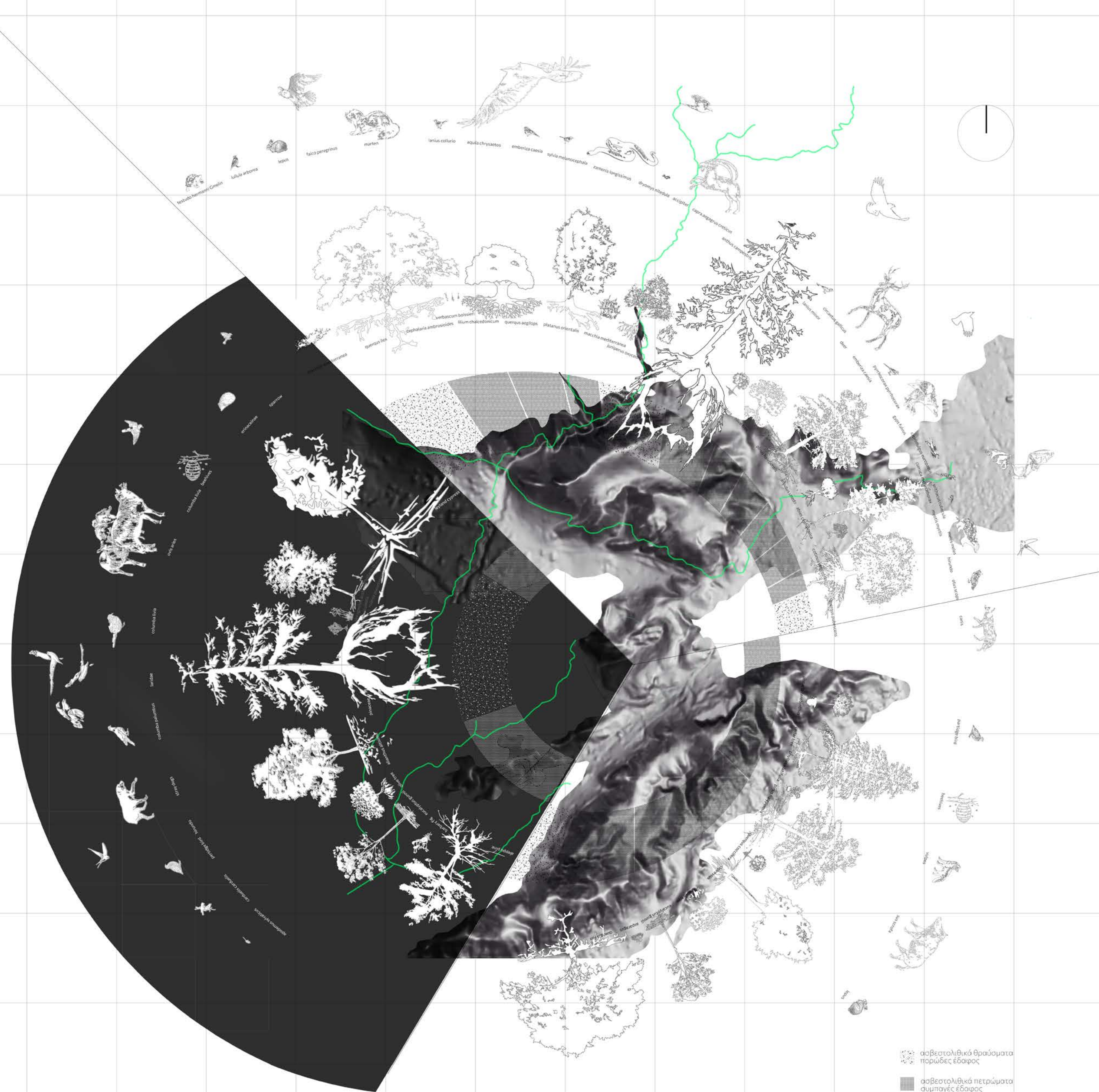
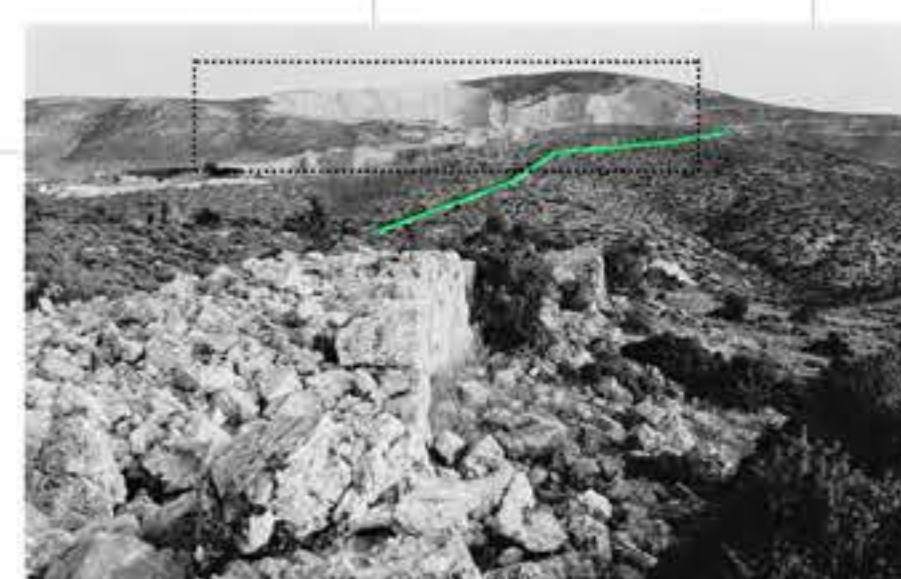
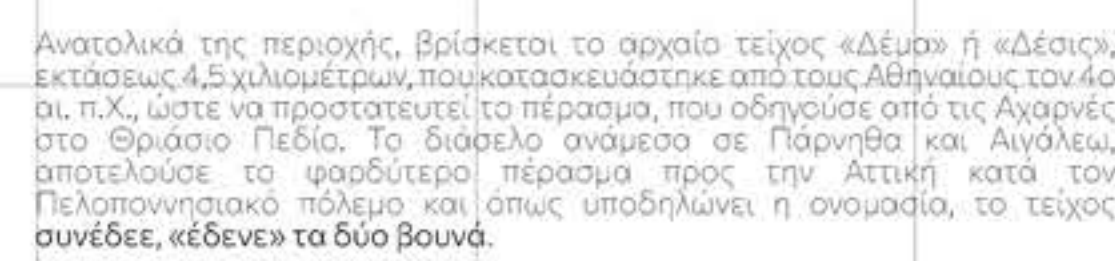
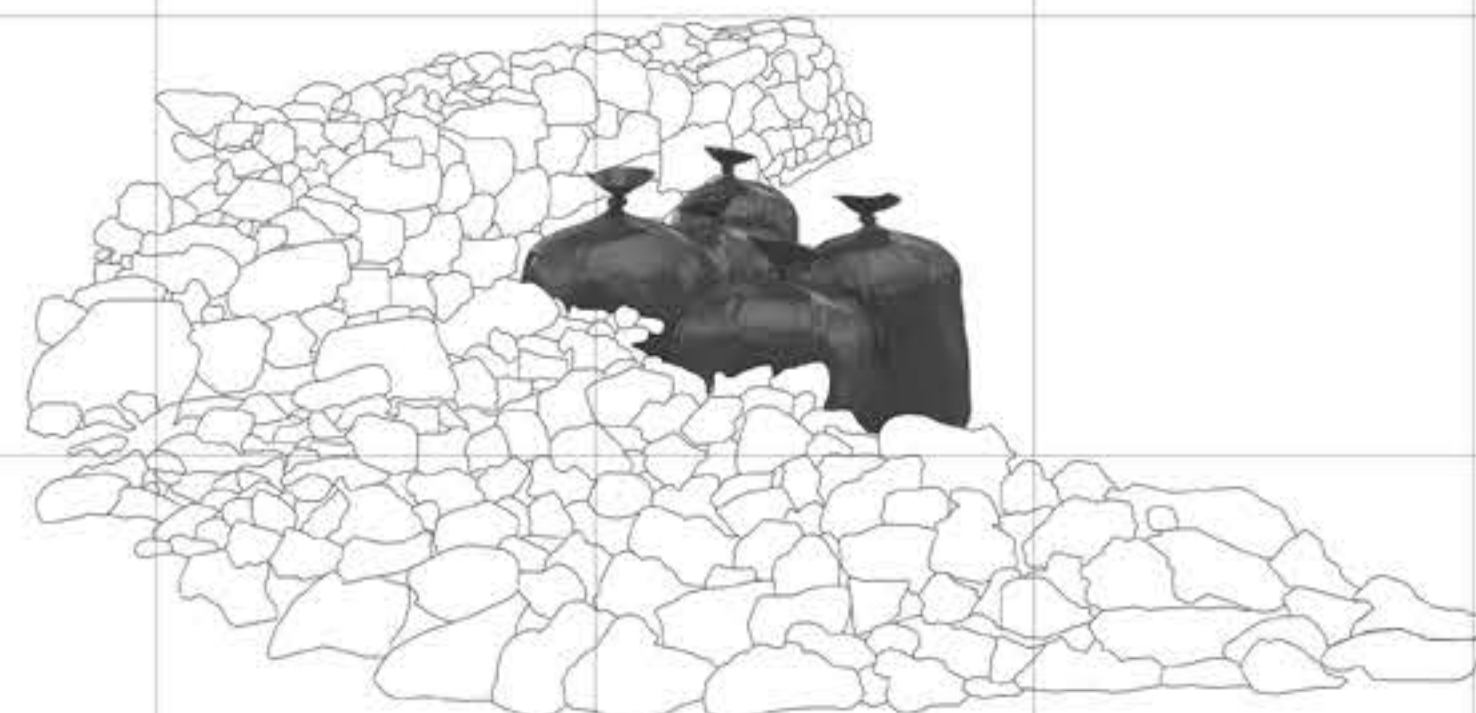
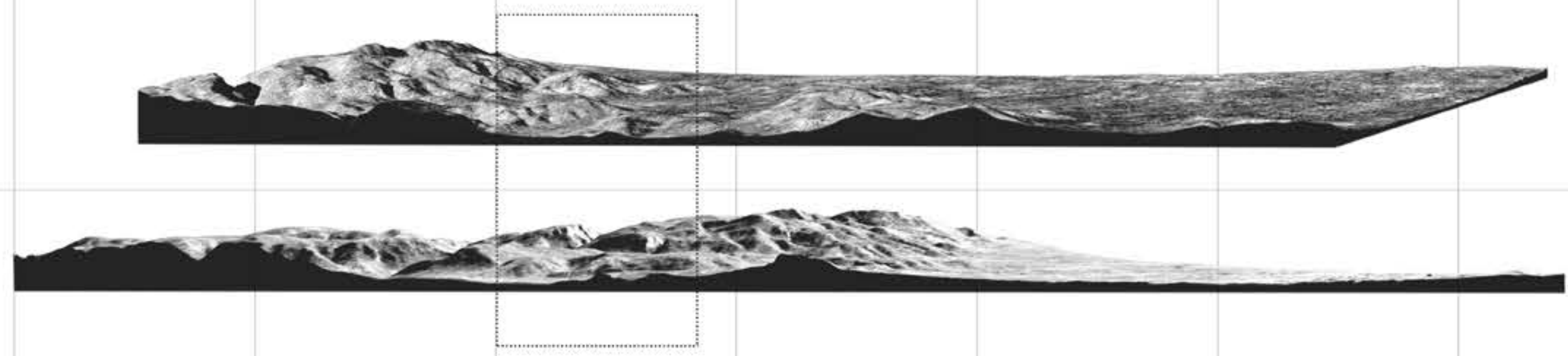
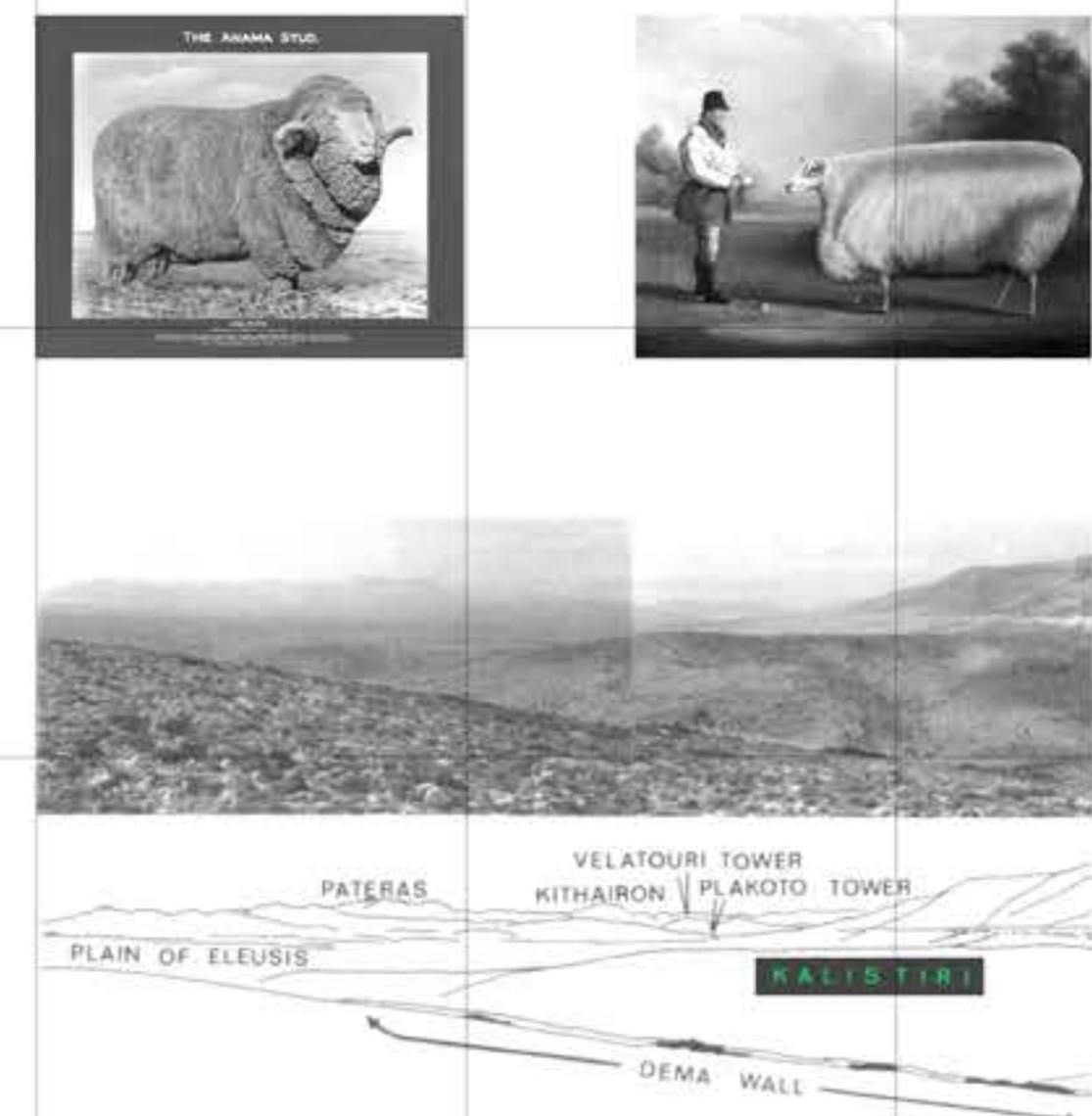
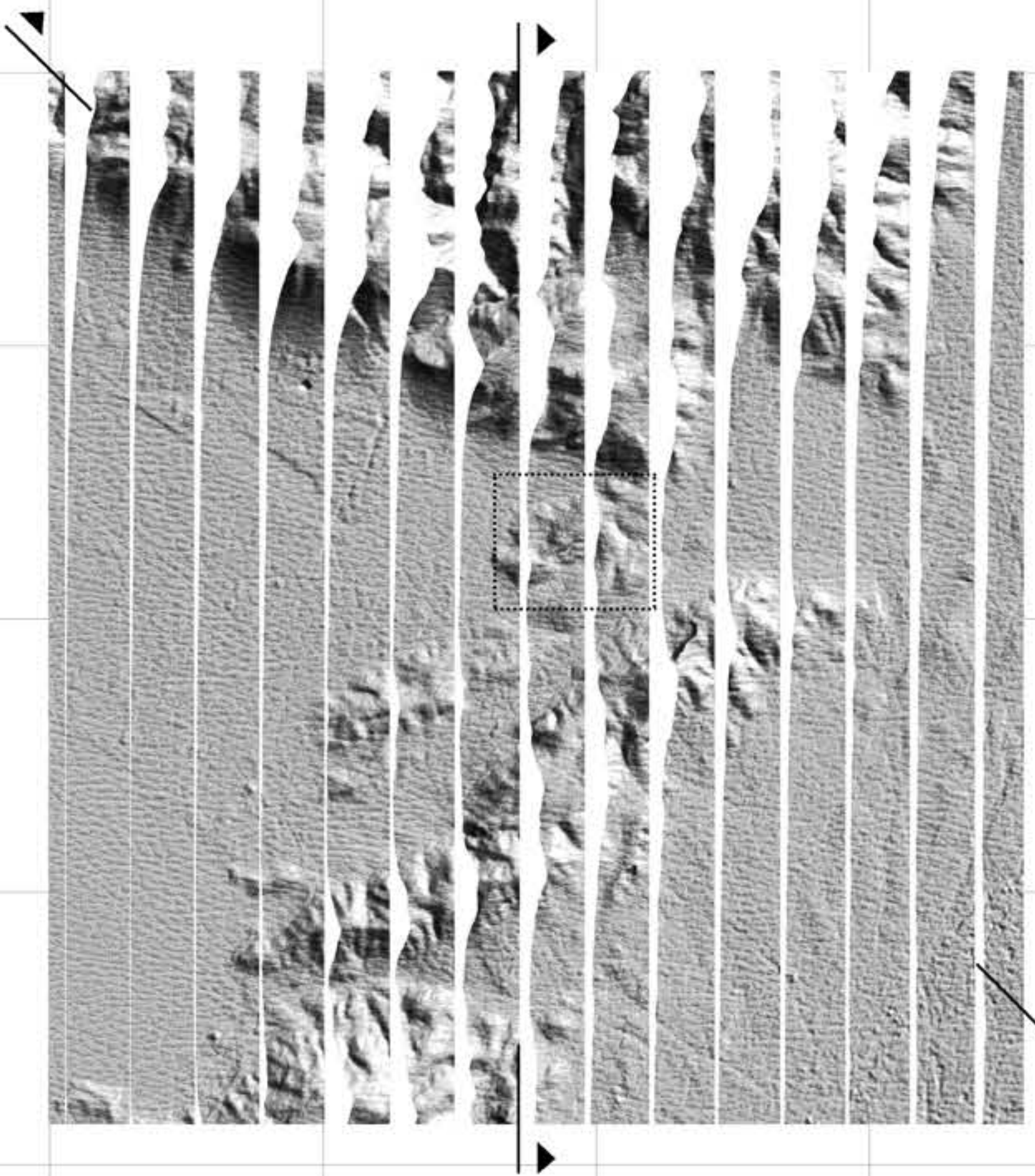
Η περιοχή του Οριάσιου πεδίου, περιβάλλεται από τα όρη Πατέρας, Αιγάλεω, Πάρνηθα, (δυτικά, ανατολικά και βόρεια) και καταληγει στον κόλπο της Ελευσίνας, στον οποίο εκβάλλουν και οι χειμάρροι Σαραντάπορος, Σούρας, Αγ. Ιωάννης και Άγιος Γεώργιος, καθώς και τα συμβάλλοντα ρέματα σε αυτούς. Κατά την δεκαετία του '50, περίοδο εσωτερικής μετανάστευσης και αυθαιρέτης ανάπτυξης της Αττικής, το δυτικό τμήμα του νοτίου, συνεκτρύνει αρκετές οχλούσες δραστηριότητες: λατομικές, μεταλλευτικές, μεταποιητικές, επιχειρήσεις και αποθηκευτικοί χώροι, διαμορφώνουν ένα άναρχο και βιομηχανικό τοπίο, χωρίς μέριμνα για περιβαλλοντική αποκατάσταση. Παράλληλα, η διεύθυνση μεγάλων οδικών αρτηριών (Αττική οδός, Περιφερειακή Αιγάλεω, Λεωφόρος Αθηνών) και αιθροδρομικών αξόνων (Προαστιακός, Υπεραστικός), μεταβάλλουν τα δεδομένα της περιοχής: τα βόρεια προάστια και το κέντρο της Αθήνας, βρίσκονται πλέον σε εγγύτητα με τις δυτικές οριζόντιες, διευρύνεται η αγορά ασηνίων και η αστική διάχυση, κ'ί για την ώρα εμφανίζεται ένα αστικό τοπίο που το συνθέτουν όλες οι αντιφάσεις αλλά και οι δυνατότητες της σύγχρονης ελληνικής μητρόπολης» (Γεωργακόπουλος & Μαυρίδου, 2012).

Ο ΧΥΤΑ Φυλής, στο βορειοδυτικό τμήμα της Αττικής, συνιστά χώρο απόρριψης απορριμάτων, από την δεκαετία του 1960. Καλύπτοντας μια συνολική έκταση μεγαλύτερη των 1.000 στρεμμάτων, κοινολοκού βάθους 500m (250m πάνω από το έδαφος και 250m κάτω από το έδαφος)» (Angulo Iturriza & al., 2014), δέχεται καθημερινά 7.000 τόνους σκουπιδιών, εξυπηρετώντας το σύνολο των αστικών απορριμάτων της Αττικής, «ενώ περιέχει περίπου 14.000.000 τόνους απορριμάτων» (α.π.).

Angulo Iturriza & al. (2014). *Committee on Petitions*.  
Γεωργακόπουλος & Μαυρίδου. (2012). *Σύγχρονα Ελληνικά Τοπία*. Αθήνα: Μέλισσα.



Συστήνοντας τον ΧΥΤΑ: **a place in between** - σχέσεις αντιθέσεων



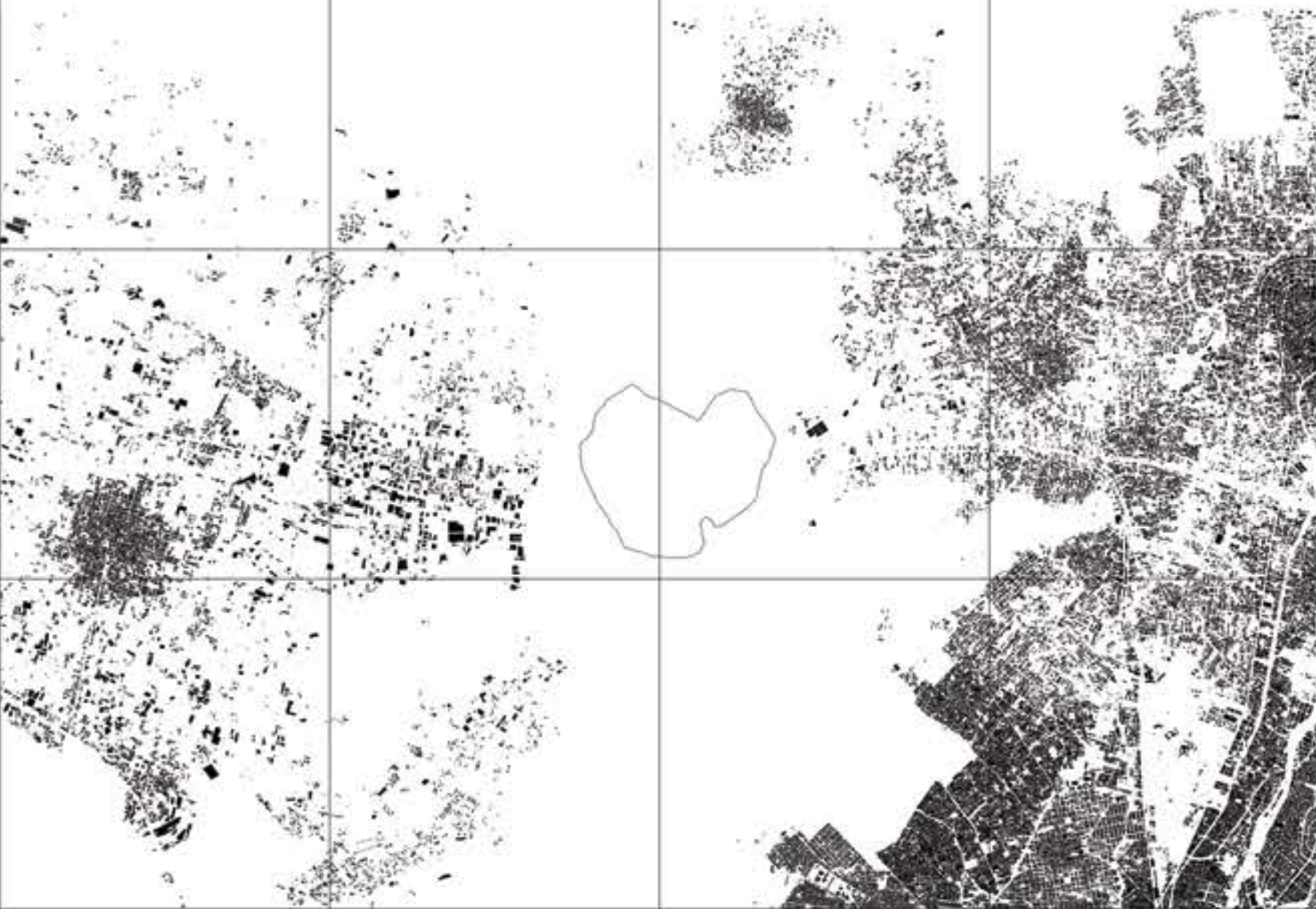
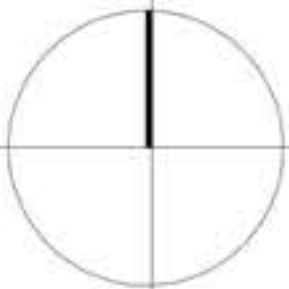
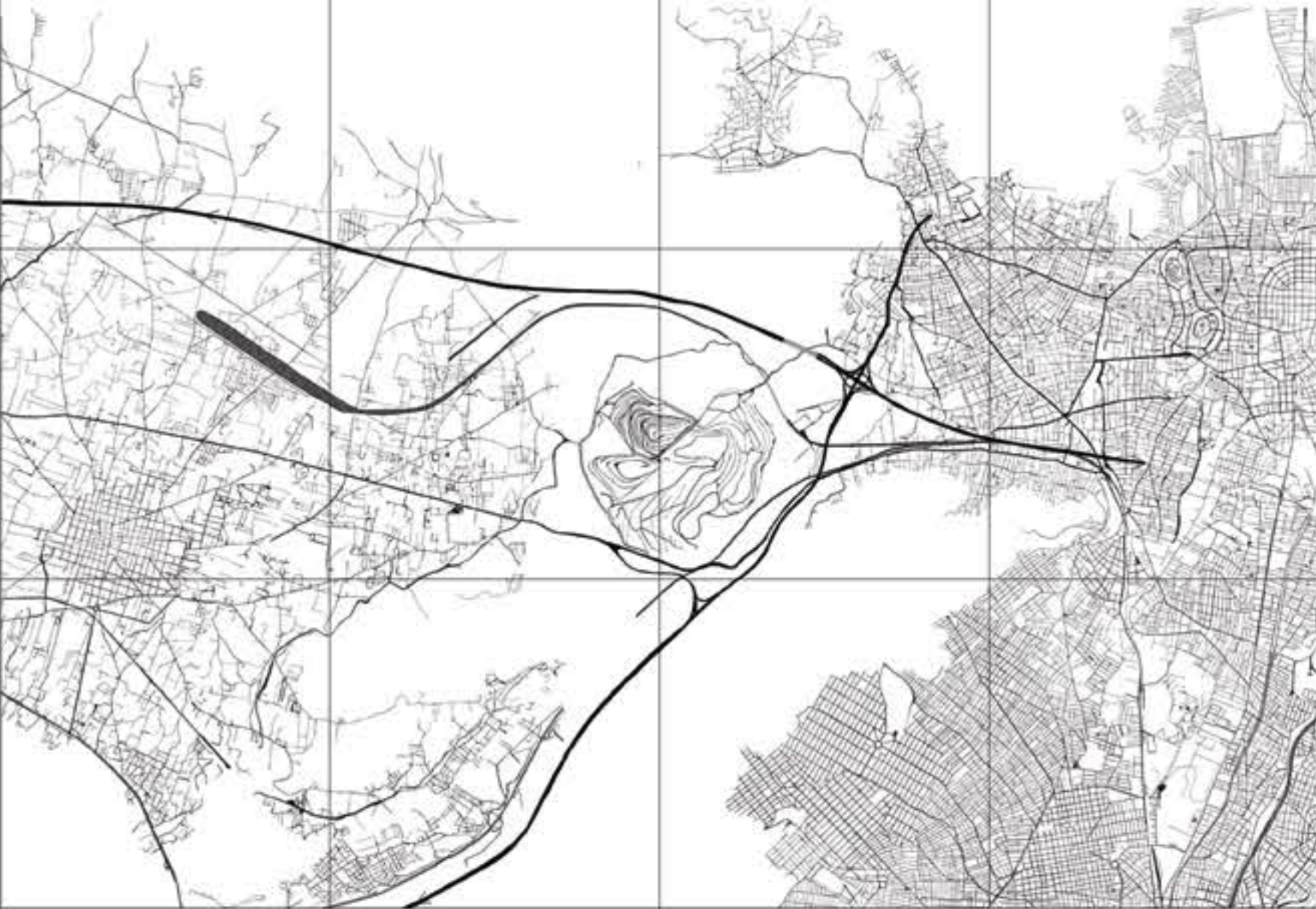
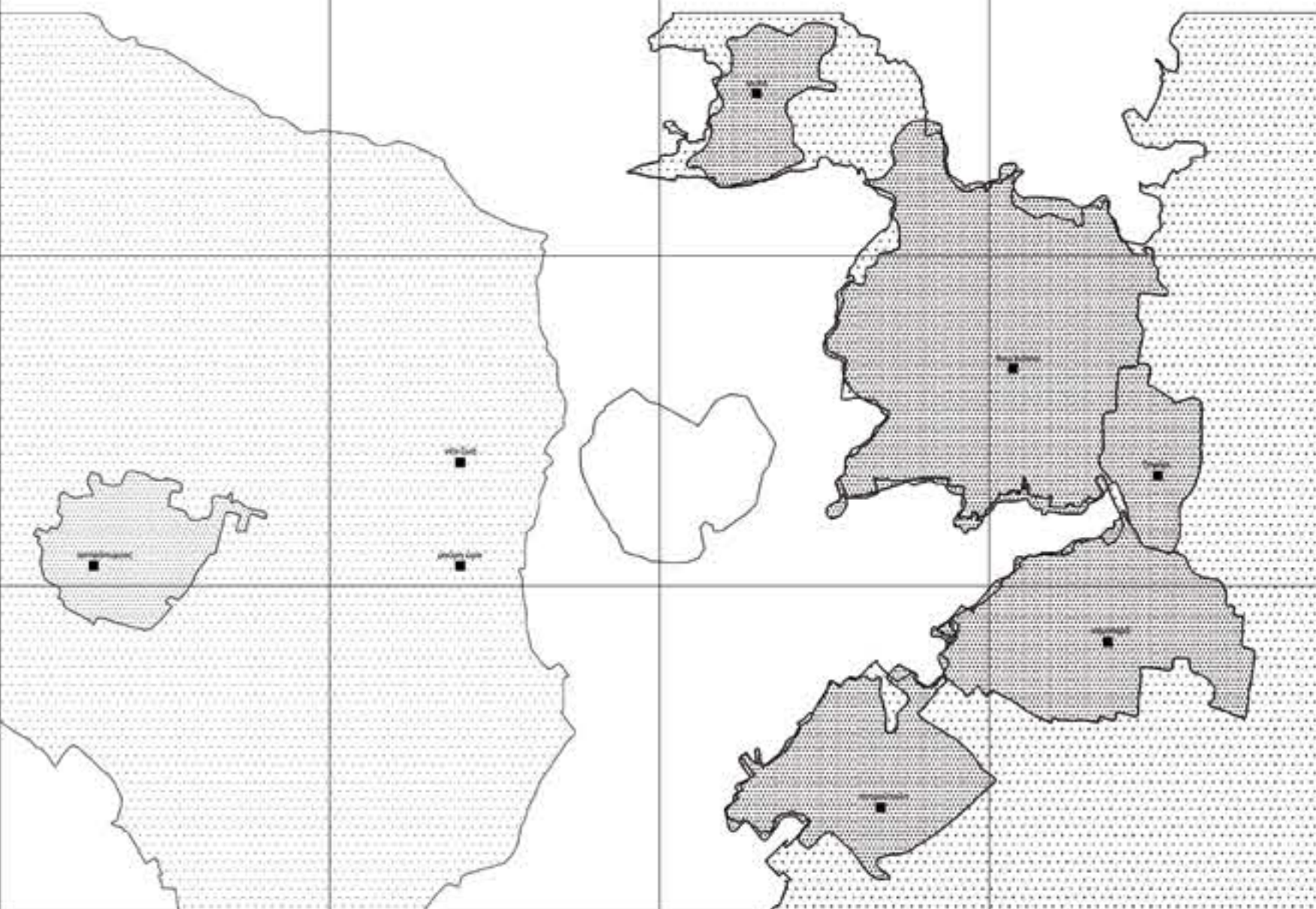


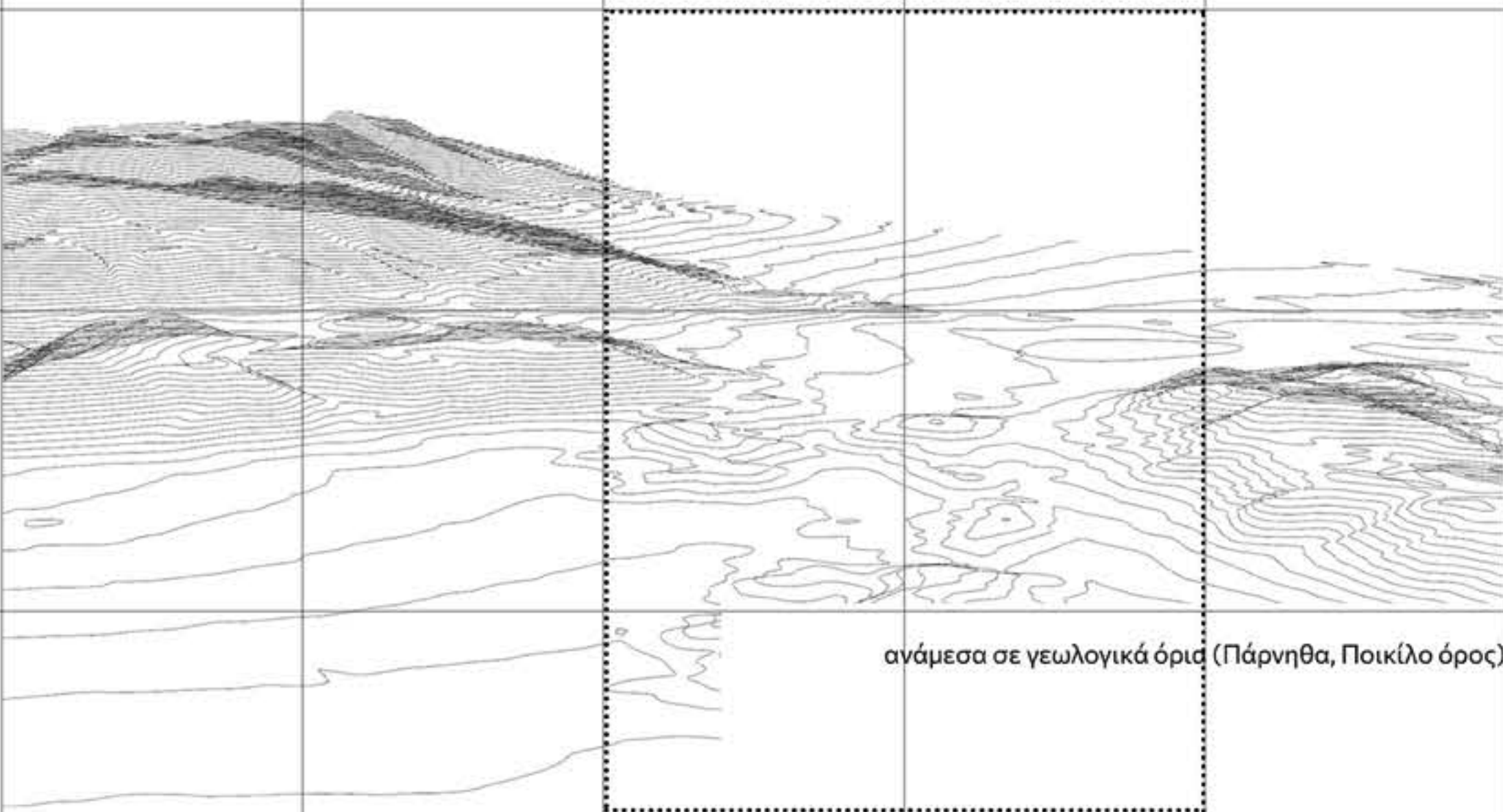
figure ground : ανάμεσα σε διαμορφωμένες και μη αστικές ταυτότητες



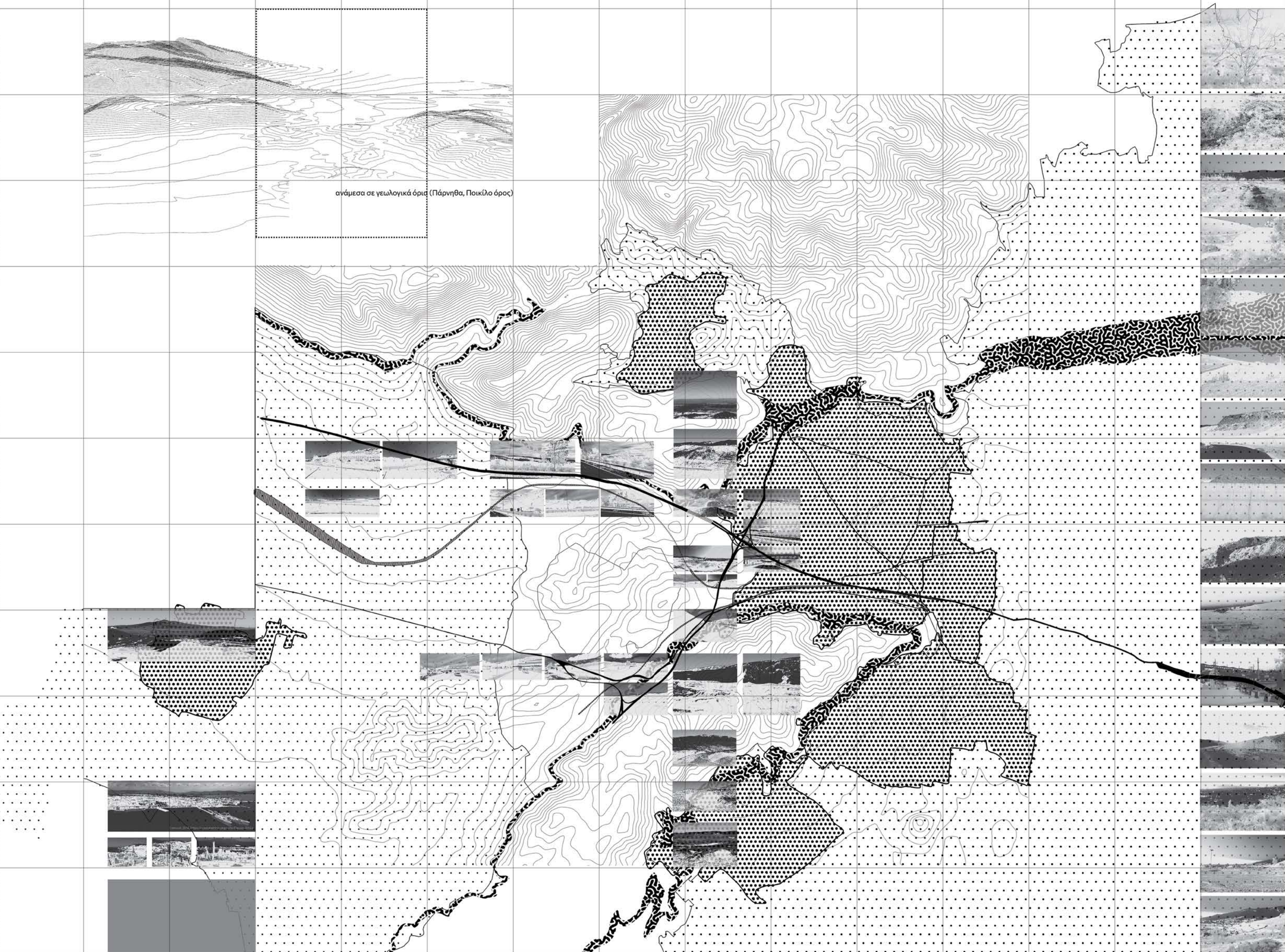
ανάμεσα σε οδικά δίκτυα (Αττική Οδός, Περιφερειακή Αιγάλεω, Λεωφόρος ΝΑΤΟ)



ανάμεσα σε αστικές πυκνότητες



ανάμεσα σε γεωλογικά όρια (Πάρνηθα, Ποικίλο όρος)



0 1 2 5km

0 1 5 10km

Συστήνοντας τον ΧΥΤΑ: a place in between - σχέσεις αντιθέσεων



Touch/Sanitation Performance, Maria Laidonari, Likies, 1978-80.

Τι κάνει η Mierle Ukeles όταν σπίγγει δημοσίως τα χέρια σε [...] 8500εργαζόμενους στην υπέρτατη καθαριότητα της Νέας Υόρκης. Κάνει το βέβηλο κέρδι. Αποδέχεται τους κινδύνους της μόλυνσης; Κάνει το αόρατο ορατό; Ανατιμά αυτό που έχει υποτιμηθεί κοινωνικά (και σίγουρα υποαξιωμένο); Φαίνεται ότι μέρα από τις καθημερινές και βαθιά ενσυναίσθητικές παραστάσεις της αναδεικνύει τις εργατικές τάξεις και τους δίνει μια αξιοσεβαστή θέση [...]

Ο ΧΥΤΑ, μια βιομηχανική περιοχή-φάντασμα, συνιστά έναν ακόμα δεικτι κοινωνικής αντίστασης.

«Εκτός από τους παλιούς ντόπιους Αρβανίτες, τους εσωτερικούς μετανάστες των πιο χαμηλών ασθμάτων που ήδη βρίσκονται εκεί, εγκαθίστανται Τσιγγάνοι και μετά το 1990 οικονομικοί μετανάστες και πρόσφυγες, οι οποίοι συγκατοικούν μια πολιτιστικά τσιπική κοινωνία, που με ροκικές εντάσεις συνυπάρχει και αναπτύσσεται (Γεωργακόπουλος, Μαυριδίου, 2012).

Το τοπίο χαρακτηρίζεται από αυθαίρετες κατασκευές και από δραστηριότητες συλλογής μεταλλικών υπολειμμάτων προς ανακύκλωση (σκόραπ). Η αναμείξη από την μωρούδια των διωλιστριών, των σκουπιδιών και των καμμένων καλωδίων, επιβαρύνει το μικροκλίμα.

Οι άτυποι ανακυκλωτές, επισκέπτονται την «χωματερή» ανεπίσημα για κάποιες ώρες το μεσημέρι, ξεχωρίζοντας τα υλικά, πουλώντας τα έπειτα σε βιοτεχνίες που με τη σειρά τους τα προωθούν σε μεγάλες εταιρείες ανακύκλωσης.

«Στον οικισμό, λίγα μέτρα παραπάνω, μετρημένα είναι και τα στίπια που έχουν ρεύμα και νερό. Οι παράγκες κυριαρχούν. Και οι κάτοικοι τους κλέβουν ρεύμα από τις καλόνες της ΔΕΗ και σπνάν τους σωλήνες για να πάρουν νερό. Επιδρατεί αυτοκίνητα και αγροτικά σπινιάδουν στους χωματόδρομους και πετυριμάδες 10 χρονών οδηγούν παπά. Αυτή είναι η εκάστη πλευρά του οικισμού. Στην άλλη μεριά, εκεί όπου ζουν περίπου 50 οικογένειες τσιγγάνων αλβανικής καταγωγής, οι παράγκες μοιάζουν έτοιμες να πέσουν, στα καπνιστικά παϊσιών ξεπληρωτά τα παιδικά, στον φυσικό σκουπίλες και σκουπίδια πετούν στον αέρα και οι γάτες φροβούνται τα παντίκια»

<https://www.athensvoice.gr/epikairoτητα/ellada/376023/ena-pke-to-poy-lene-nea-zoi-ston-asproyrgo/>

Η βρωμιά δημιουργεί αντίσταση στις απαθή λείες επιφάνειες της αστικής κατοίκησης, συνδυάζοντας τις τοπικές δυστυχίες με τις παγκόσμιες ροές (Frichot, 2019b).

«Οι λείοι χώροι που προκύπτουν από την πόλη δεν είναι μόνο εκείνοι της παγκόσμιας οργάνωσης, αλλά και μιας απέναντί της που συνδυάζει το κείο και το ροβώδιο και σπέρνει έντονα στην πόλη: εκτεταμένες, προσωρινές, μετακινούμενες παραγωγικές νομάδες και κατοίκων σπηλαίων, παλιοστέρα και υφασμάτα, patchwork, για τις οποίες οι ροβώσιες του χρίμα της εργασίας ή της στέγας δεν είναι πλέον και σχετικές. Μια κερηκτική μέλτρα που κρύβει η πόλη.» (Deleuze & Guattari 1987: 48).

Η χωματερή μπορεί να γίνει κατοικήσιμη ως ένας κοινωνικός χώρος όπου τα απορριπτόμενα υλικά συλλέγονται και συγκροτούνται, αλλά και όπου μπορεί να προκύψει πολιτιστικό νόημα και να επιρηκατρίων ή να κατοικήσουν άνθρωποι, σχέσεις (Monnet, 2011).

[...] τη διαφορομένη σχέση μας με την ίδια της χωματερής, ως κοινού χώρου αποθήκευσης απορριμμάτων και ως τόπου κοινής κοινωνικής σημασίας (o.π.).

Η υγειονομική ταφή εμφανίζεται ως μια ιστορία σχέσεως υλότητας, με ανθρώπινους και μη ανθρώπινους παράγοντες: οι μεταβολόμενες αναρροές (Lafont 1992). Σε ότι ακολουθεί, υποστηρίζω ότι οι χώροι υγειονομικής ταφής υποδηλώνουν τα όρια μιας ανάλυσης που επικεντρώνεται στη συνδυασμένη, σήμερα με την οποία οι άνθρωποι τελικά διαχειρίζονται ή καθορίζουν τις διαδικασίες και τα αποτελέσματα. Οι χωματερές κέρνουν στο επικέντρο αυτό που ο Clark (2011, 48) αποκαλεί «τοπική συμμετρία» μεταξύ της χωματεριστικής ζωτικής και των ανθρώπων (Hird, 2012: 458).

Τα απόβλητα, ως επιστημονικό και υλικό φαινόμενο, προκαλούν επικρατήματα σχετικά με τις δυνατότητες αναρροής μιας μη-ανθρώπινης (inhuman) επιστημολογίας. Τα ερωτήματα αυτά φαίνεται να είναι ιδιαίτερα επείγοντα από περιβαλλοντική άποψη (Hird, 2012: 453).

Τα τοπία θεσιζούν ρυθμούς που δεν είναι τόσο ανθρώπινοι. Για να ακολουθήσουμε αυτούς τους ρυθμούς, χρειάζονται νέες ιστορίες και περιγραφές, που να διασχίζουν τις θετικές και τις ανθρωπιστικές επιστήμες (Gap και συν. 2017: 612).

Τα πράγματα περνούν από τη μια κατάσταση στην άλλη - η απατάλη, όπως και η πραγμάτωση, δεν είναι εγγενής στα πράγματα, είναι μια λανθάνουσα κατάσταση, ένα αποτέλεσμα οραμένων ειδών αναγκώσεως. Και οι δύο αυτές σκηνές ημιδοτούν αυτές τις αναγκώσεις, παρατηρούν τα απόβλητα με τρόπο, που διαταράσσουν τα όρια μεταξύ υποκειμένου και αντικειμένου, ανθρώπινου και μη ανθρώπινου, χρήσιμου και άχρηστου, νεκρού και ζωντανού (Hawkins, 2006: 86).

Η αξία της ταινίας The Cleaners and I για τη σύλληψη ενός νέου υλισμού έγκειται στον τρόπο με τον οποίο καταγράφει πως οι άνθρωποι ανταποκρίνονται στα απορρίμματα και αναγογναι στις δυνατότητες τους. [...] Προκαλώντας τους ανθρώπους να μιλούν για τα πως κάνουν, πού το κάνουν και γιατί, μας δίνει τη δυνατότητα να δούμε τα διαφορετικά είδη αναγκώσεως που έχουν οι άνθρωποι για τα απορρίμματα- τι τους κάνει να τα παρατηρούν και τι τους κάνει να φανταζονται νέες σχέσεις με αυτά. Αυτό είναι κάτι περισσότερο από την ανακάλυψη νέων χρήσεων για τα απορριπτόμενα πράγματα. Είναι επίσης μια εξερεύνηση του τρόπου με τον οποίο η δημιουργία αξιών χρήσης μπορεί να διασπαστεί με ηθικές παραρροές. Το μάξιμα γίνεται ένας τρόπος να μετασφραγιστεί μια ηθική αντιστάση για την υπερβολή ή μια ηθική της αυτάρκειας και της επιβιώσεως σε ένα συγκεκριμένο σύνολο υλικών πρακτικών και συνήθειων. Γίνεται επίσης ένας τρόπος να παραμεινεί κανείς ζωντανός. Η απελπισμένη ανάγκη είναι το πιο επικρατικό κίνητρο για τη συλλογή και η Varda το διερευνά σε βάθος (Hawkins, 2006: 82).

Τι κάνουμε όταν συλλέγουμε; Επιλέγουμε, εξάγουμε, συγκεντρώνουμε, βγάζουμε από το πλαίσιο, ανασυνδυάζουμε [...] Αυτό ισχύει και για τις καθιερωμένες έννοιες. Συνδέουμε εξεζητημένες συνδυαστικές σχέσεις πραγμάτων και τις ενώνουμε μεταξύ τους αναζητώντας κάποιο νόημα, κάποιο νήμα για να το ακολουθήσουμε. [...] Ακολου, όπως άκουσε η Varda, τις αδύναμες και τις δυνατές φωνές πριν σβήσουν, σκηνονοητές για λίγο από την αέρα (Frichot, 2019: 82).

Το μάξιμα είναι η τέχνη του να σκύβεις για να μελετάς ότι έχει ξεχαστεί, να μαζεύεις τη γη και μοδάς το πεζοδρόμιο στον αναστατικό απόηχο ενός γεγονότος. Είναι μια τέχνη επιβιώσεως. Είναι μια τέχνη δημιουργικής αντίστασης ως απάντηση σε έναν ταχύτατο καταναλωτικό τρόπο ζωής. Πολύ συχνά δεν είναι επιποληρό, αλλά αναγκαιότητα, όπως αποδεικνύει με χιούμορ και γενναιοδωρία η Agnès Varda, [...] (Frichot, 2019: 83).

Αυτό το σκύψιμο είναι μια σημαντική ενόμιστη χειρωνακία [...], ένα σκύψιμο. Ερνά και έναν, μια μη όρθια θέση, η οποία είναι επίσης μια αντίσταση στη διαμόρφωση του ανθρώπινου σώματος ως όρθιας μορφής, που σκηνίζεται από το έδαφος και μπορεί να κοιτάξει τον ορίζοντα με το χέρια του ελεύθερα από χούμο, έσομα να διαχειριστούν από και εργαλεία. Αντίθετα, η glaneuse δεν φοβάται να λερώνει τα χέρια της (Frichot, 2019: 81).

Deleuze, G. & Guattari, F. (1987 [1980]). A Thousand Plateaus: Capitalism and Schizophrenia. Minneapolis, MN: University of Minnesota Press.

Frichot, H. (2019). Creative Ecologies. London: Bloomsbury Publishing USA.

Frichot, H. (2019b). Dirty Theory: Troubling Architecture. Bauhaus: AADR-Art Architecture Design Research.

Gille, C. (2010). «Actor networks, modes of production, and waste re-times reassembling the macro-social. Environment and Planning A: Economy and Space. Vol.42. No(5), pp. 1049-1064.

Hawkins, G. (2006). The Ethics of Waste: How We Relate to Rubbish. Lanham, MD: Rowman & Littlefield Publ.

Hird, M.J. (2012). «Knowing Waste: Towards an Inhuman Epistemology». Social Epistemology: A Journal of Knowledge, Culture and Policy, Vol.26 (No 3-4), pp. 453-469.

Moren, N. (2011). «To Love a Landfill Dirt and the Environment». στο Cox, R., George, R., Home, H.R., Nagle, R., Pisan, E., Ralph, B. & Smith, W. (Eds.). The Filthy Reality of Everyday Life.

Rose, D.B. (2017). «Shimmer: When All You Love is Being Trashed», στο Ting, A., Swanson, H., Gan, E. & Bubandt, N. (Eds.). Arts of living on a damaged planet.

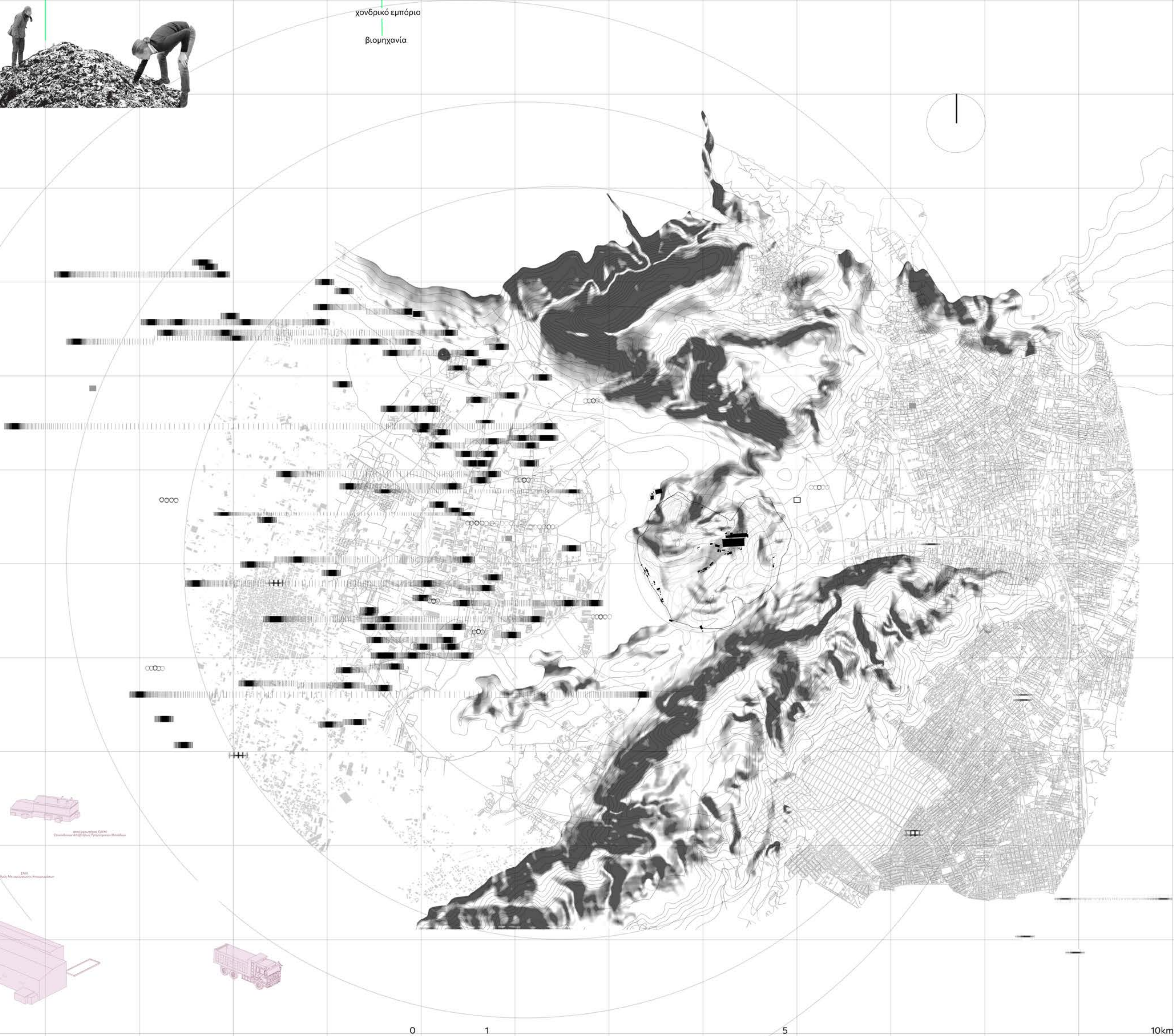
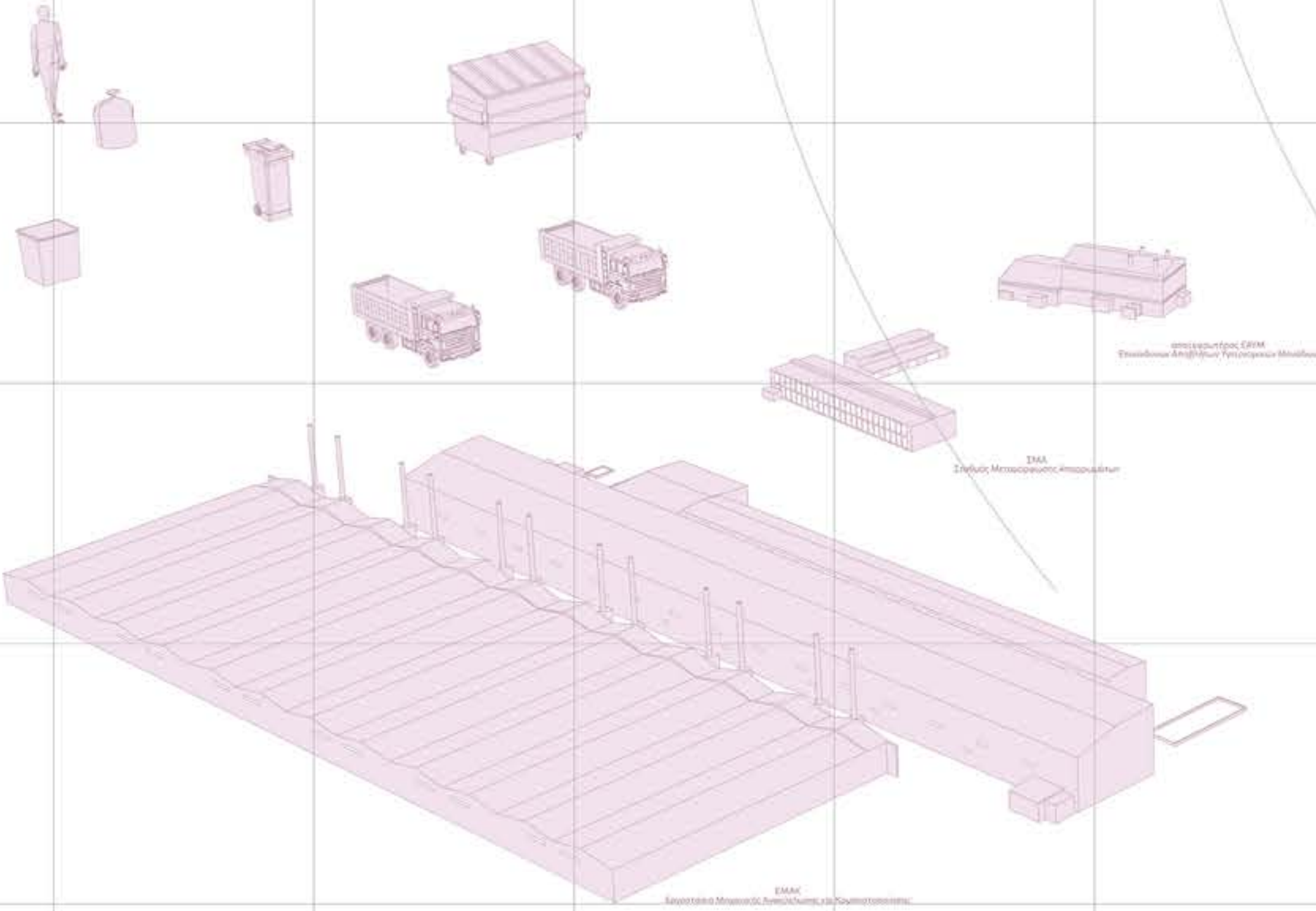
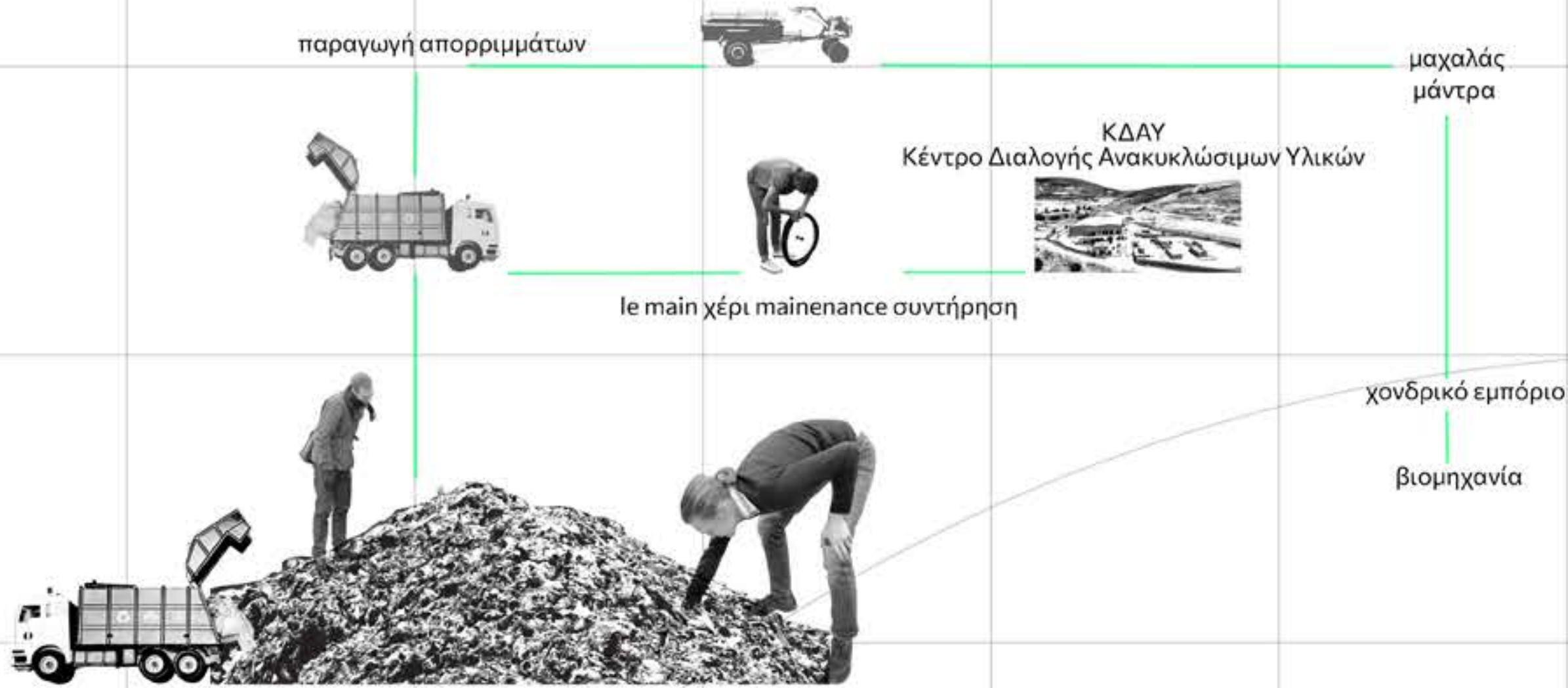
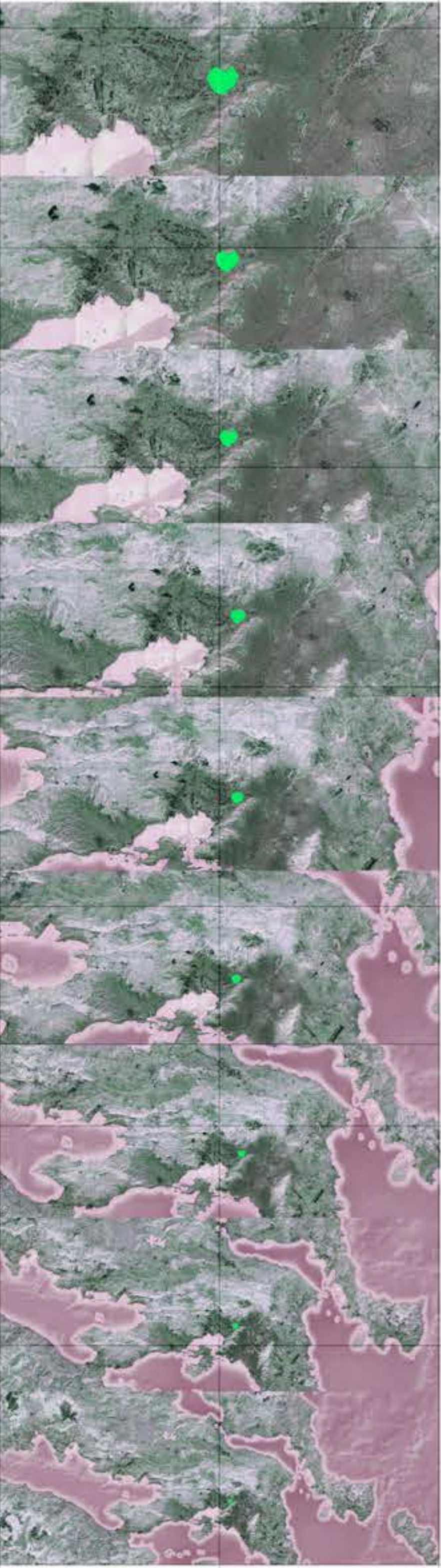
άτυποι, ανακυκλωτές

λείο / ροβώδιο

μία νέα συνθετική φύση

inhuman

the gleaners and i



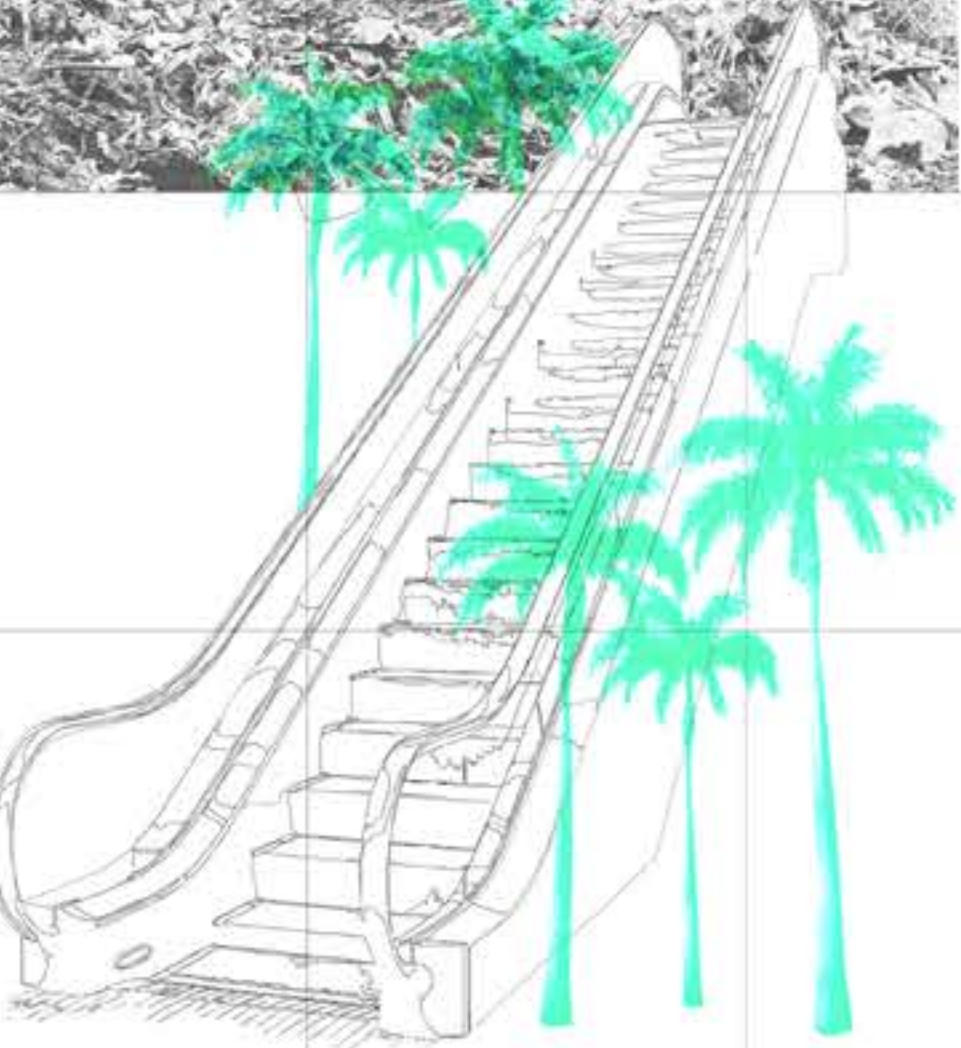
Ο Ολλανδός αρχιτέκτονας Rem Koolhaas, μελετά και καταγράφει την κοινωνική εξέλιξη junk χώρων, την δύναμη του ομοσκόπου και του αδιαφορού, ή άλλως χώρους περαιομένων προσδοκίων που δεν αφήνουν περιθώρια κοινωνικής ανίεξης και αλληλεπίδρασης (Μίλα, 2021: 46-47). Junk-space, είναι το εφαρμοσμένο κατάλοιπο του εκμονετισμού, η παρακαταθήκη του ανθρώπινου είδους στο γεωλογικό αρχείο του πλανήτη. Δημιουργείται από την αέναη κατανάλωση και από τις δομές που αυτή με την σειρά της διαμορφώνει – δεν πρόκειται για τα σκουπίδια στο χώρο, αλλά είναι **τα ίδια τα σκουπίδια ως χώρος**.

«Ο Junkspace θα γίνει ο τάφος μας. Η μισή ανθρωπότητα μολύνει για να παράγει και η άλλη μισή μολύνει για να καταναλώσει. Η συνδυασμένη ρύπανση όλων των [...] αυτοκινήτων, μηχανών, φορτηγών, λεωφορείων, φτηνών εργοστασίων είναι σχεδόν ασήμαντη σε σύγκριση με τη θερμότητα που παράγεται από το Junkspace» (Koolhaas, 2013).

Ο Koolhaas, αποδίδει στην αρχιτεκτονική ένα περιβαλλοντικό και κοινωνικό αντίκτυπο. Ο κόσμος του Junkspace, συντρίβεται από την εξόρυξη, την παραγωγή και την ανεπιστρεπτί ταφή, όπως η σκοτεινή πλευρά μιας εντατικής πραγματικότητας, που ευθυγραμμίζει τους πόρους με τα απορρίμματα. Αδειάζει και αδειάζεται, υπονομιεύεται και τεμαχίζεται, μέσα σε μια τροχού-συστήματος εκσυγχρονισμού. Έτσι, στην πόλη κυριαρχούν πλαστικές αμύδρες, αδοχάρματα σύνολα αντικειμένων – και συστημάτων αποβλήτων.

«Αυτός ο χώρος είναι μια ανασυρρευτική και αγαλμυτή ταυτότητα που προκρίνει την ποσότητα, χάνει κάθε μορφή και ισοδυναμεί με μια χυματερή όπου τα φορτηγά απορρίπτονται το φορτίό τους ένα προς ένα» (Vielma, 2015).

Η κλιμακωτή σκάλα και το κλιματιστικό ως χαρακτηριστικά χωρικά παραδείγματα, αποκτούν μια δική τους τερατολογική, συντελούντας στην επέκταση του χώρου: ο χώρος ως διαδικασία υποδομής και η υποδομή εξαπλωμένη σε τοπία εξοστρακισμένης αστικότητας. Το εύρος και η διάχυση του Junkspace, δεν μπορεί παρά να προβληματιστεί σε σχέση με νέες αρχιτεκτονικές γλώσσες της διάθεσης και της διαχείρισης των απορριμμάτων της καθημερινότητας. Οι αποπεριττήρες, οι χυματερές και οι εγκαταστάσεις τους, δημιουργούν νέα σενάρια και αρχιτεκτονικά τοπία, πιο κοντά στα αστικά κέντρα, νέες ευκαιρίες σχεδιασμού, στον οπίσθο όλων των ειδών των καπιταλιστικών κλίσε.



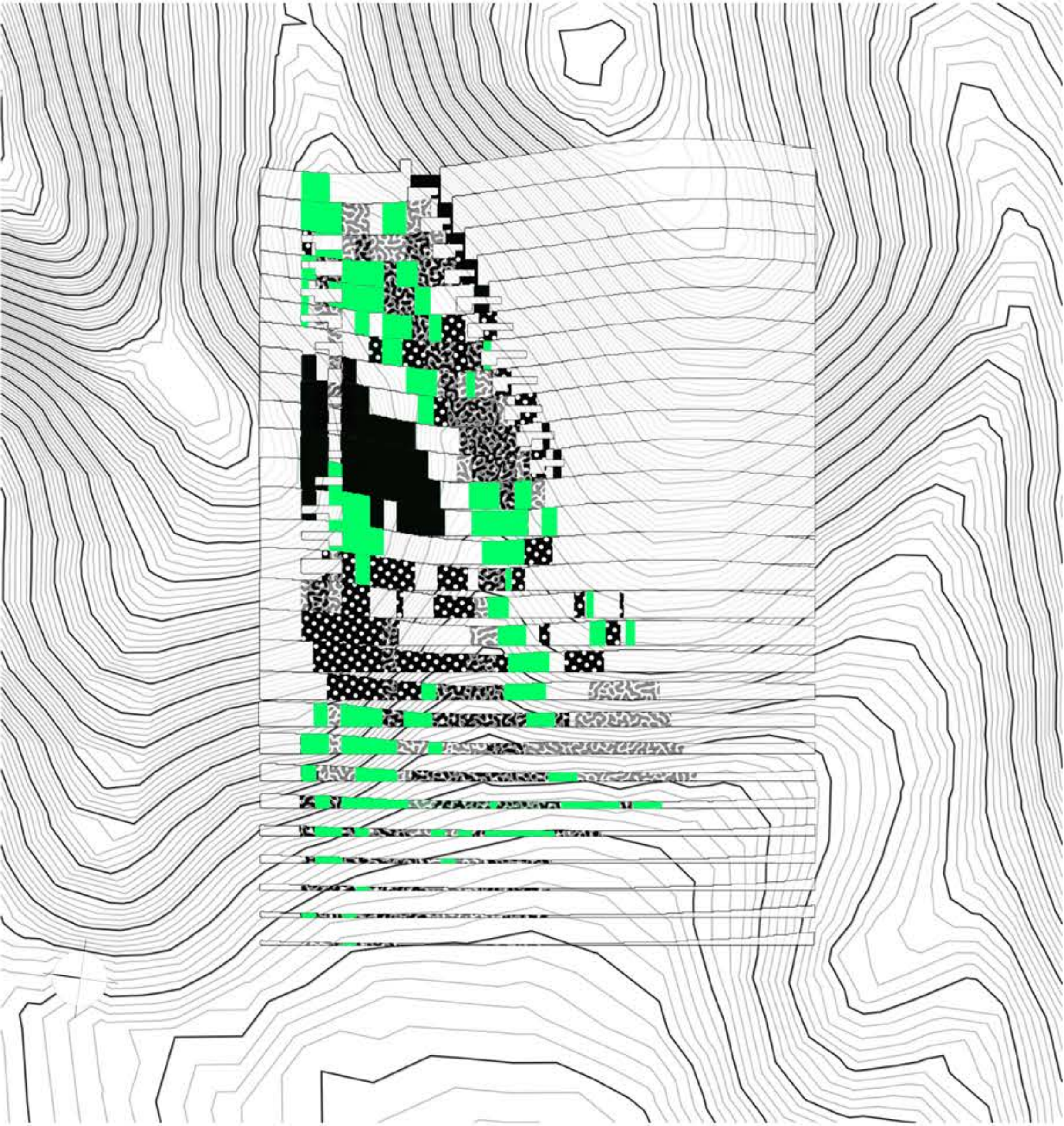
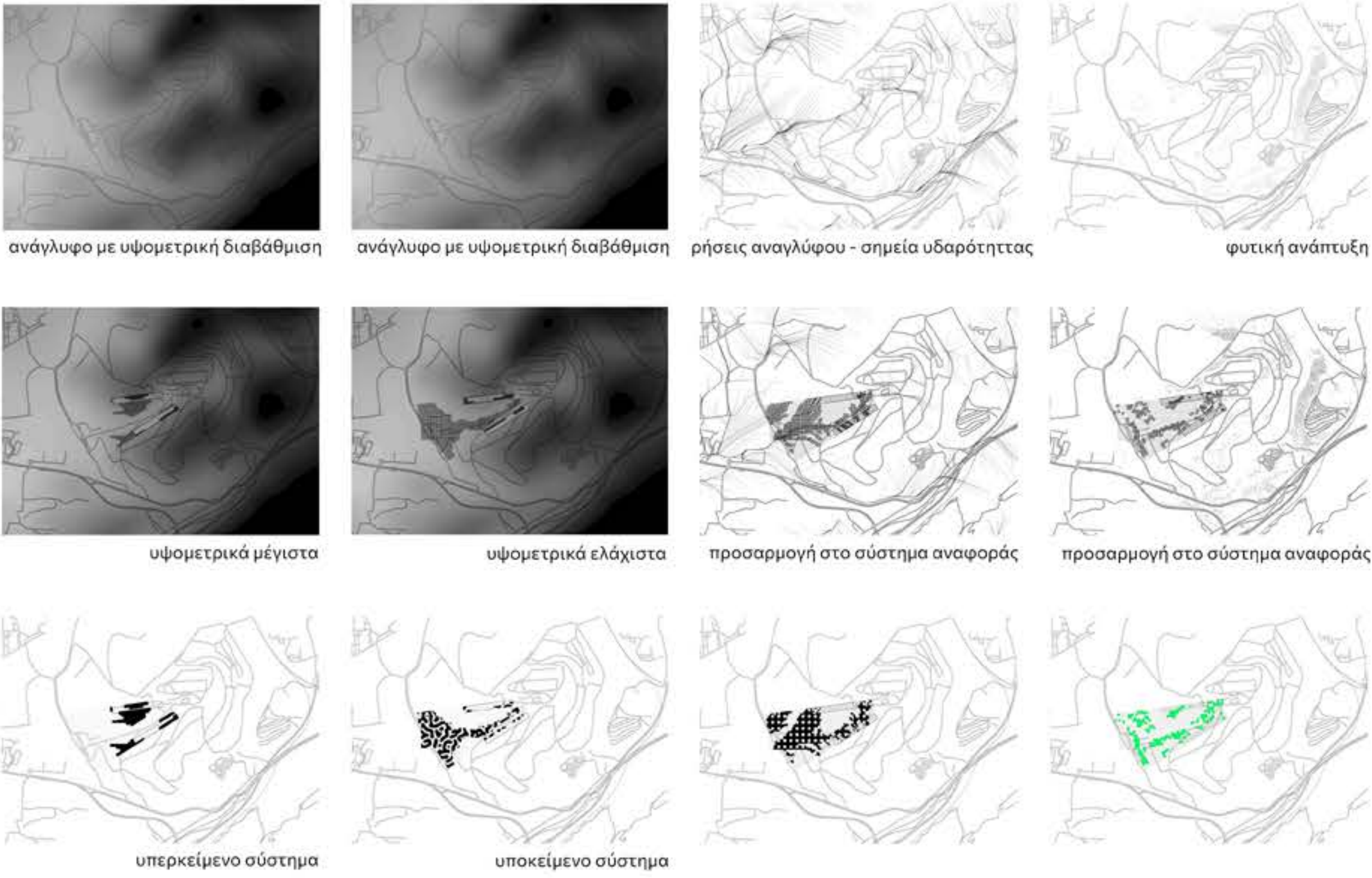
- (+) logistics
- προβλεπόμενα ΣΜΑ (Σταθμοί Μεταμόρφωσης Απορριμμάτων)
- μάντρες
- μαχαλάδες
- (-) ανταποδοτική ανακύκλωση
- ΚΔΑΥ Κέντρο Διαλογής Ανακυκλώσιμων Υλικών

δομές συσσώρευσης (+) και αφαίρεσης (-) υλικού

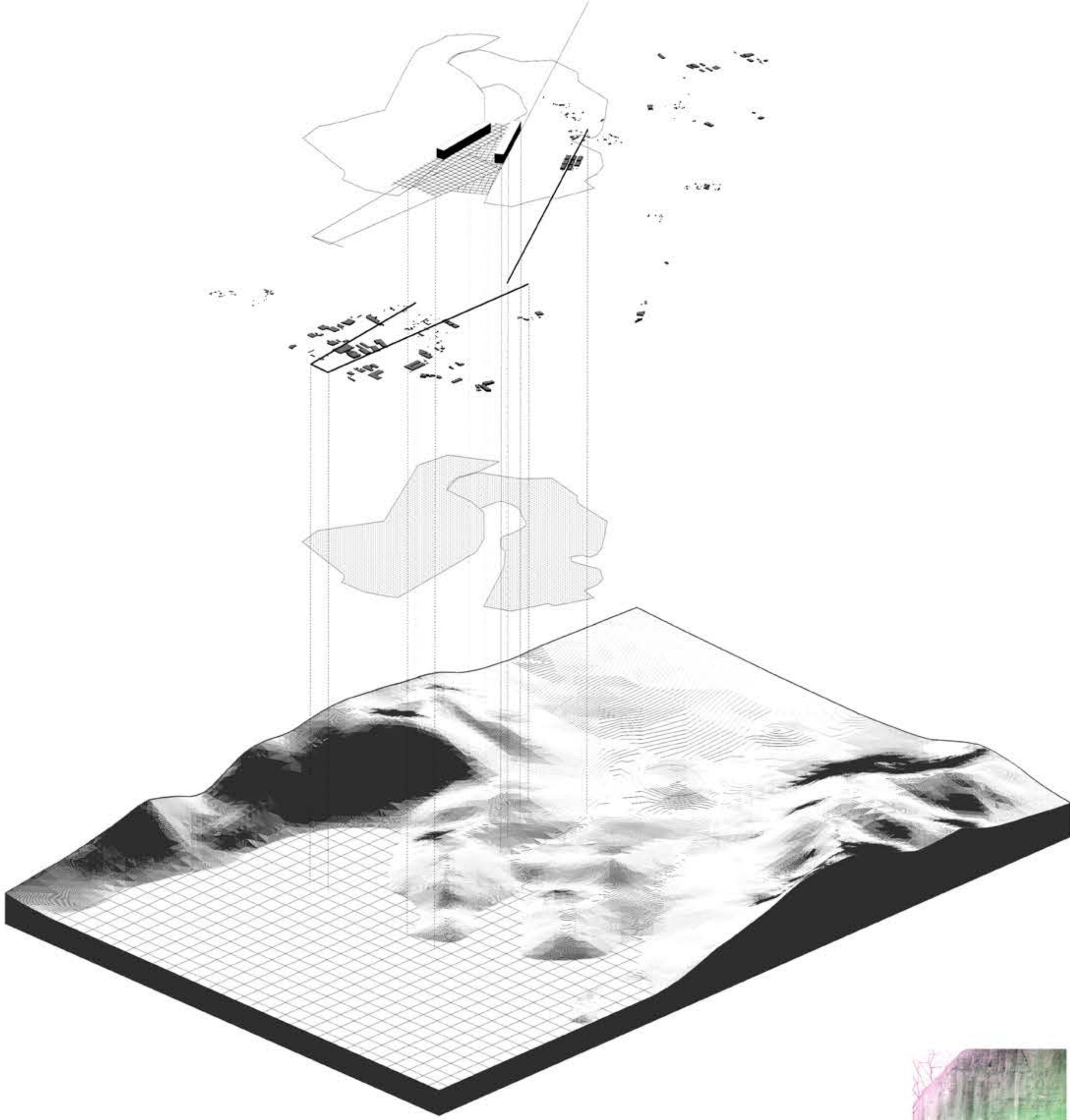
Foster, H. (2013). «Burning Rooms». στο R. Koolhaas & H. Foster (Επιμ.), JUNKSPACE with RUNNING ROOM. Devoti: Notting Hill Editions.  
Koolhaas, R. (2013 [2002]). «Junkspaces». στο R. Koolhaas & H. Foster (Επιμ.), JUNKSPACE with RUNNING ROOM. Devoti: Notting Hill Editions.  
Vielma, J. (2015). «The city as accumulation: Searching for the Common Images of Santiago». ARQ (Santiago), (No.91), pp.75-81.  
Μίλα, Α. (2021). Σώματα και Εξόρυξη σε αμωβίτες αναρρογές και θανατοίεες. Ερευνητική εργασία. Πολυτεχνείο Κρήτης, Τμήμα Αρχιτεκτόνων Μηχανικών.



Χωρικά εργαλεία και στρατηγικές



Οργάνωση εδαφικής ανάλυσης σε αναγνωρίσιμα μοτίβα



Εστίαση σε σημεία υποχώρησης των ορίων

