

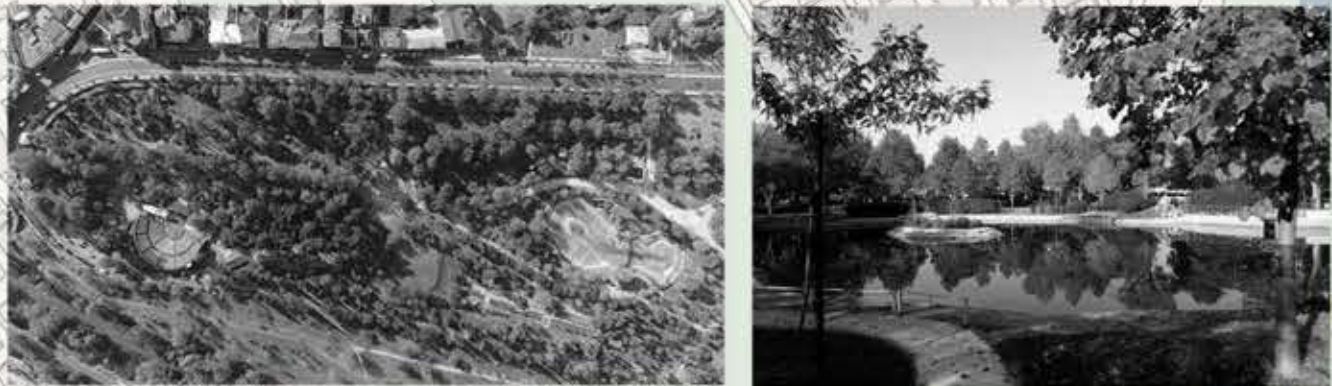


Αναβαθμίζοντας παραποτάμια περιοχή στο κέντρο της Λάρισας.
Δημιουργία σχολής Καλών Τεχνών και ανάπλαση όχθης του Πηνειού.



Το Πάρκο Αλκαζάρ

Το Πάρκο Αλκαζάρ στη Λάρισα είναι ένας από τους μεγαλύτερους και πιο δημοφιλείς αστικούς χώρους πρασίνου της πόλης. Απλώνεται κατά μήκος του ποταμού Πηνειού και περιλαμβάνει αθλητικές εγκαταστάσεις, παιδικές χαρές, λίμνες και υπαίθρια θέατρα. Στο Αλκαζάρ φιλοξενούνται συχνά πολιτιστικές και καλλιτεχνικές εκδηλώσεις, ενώ αποτελεί καταφύγιο για πολλά είδη πουλιών και φυτών.



Ο Μύλος του Παππά

Ο Μύλος του Παππά στη Λάρισα, χτισμένος το 1883 από τον Δημήτριο Παππά, είναι ένα σημαντικό βιομηχανικό κτίριο. Αρχικά λειτούργησε ως αλευρόμυλος και αργότερα ως εργοστάσιο παραγωγής ηλεκτρικής ενέργειας και παγοποιείο. Μετά από χρόνια εγκατάλειψης, το κτίριο ανακαινίστηκε και σήμερα λειτουργεί ως πολιτιστικό κέντρο. Στεγάζει καλλιτεχνικές και πολιτιστικές δραστηριότητες, όπως θεατρικές παραστάσεις, εκθέσεις, και συναυλίες. Ο Μύλος του Παππά αποτελεί χαρακτηριστικό δείγμα της βιομηχανικής αρχιτεκτονικής του 19ου αιώνα και σημαντικό πολιτιστικό σημείο της Θεσσαλίας.



Ο Πηνειός Ποταμός

Ο Πηνειός είναι ο σημαντικότερος ποταμός της Θεσσαλίας, με μήκος περίπου 216 χιλιόμετρα. Πηγάζει από την Πίνδο και διασχίζει τον Θεσσαλικό κάμπο, περνώντας από τις πόλεις Τρίκαλα και Λάρισα, πριν εκβάλει στο Αιγαίο Πέλαγος. Ο ποταμός είναι ζωτικής σημασίας για την άρδευση και την υδροδότηση της περιοχής, υποστηρίζοντας τη γεωργία και την κτηνοτροφία. Παράλληλα, ο Πηνειός αποτελεί φυσικό πόλο έλξης για περιπατητές και φυσιολάτρες, προσφέροντας όμορφα τοπία και πλούσια βιοποικιλότητα. Στην κοίτη του έχουν αναπτυχθεί διάφορες δραστηριότητες αναψυχής και αθλητισμού, ενισχύοντας την τοπική οικονομία.



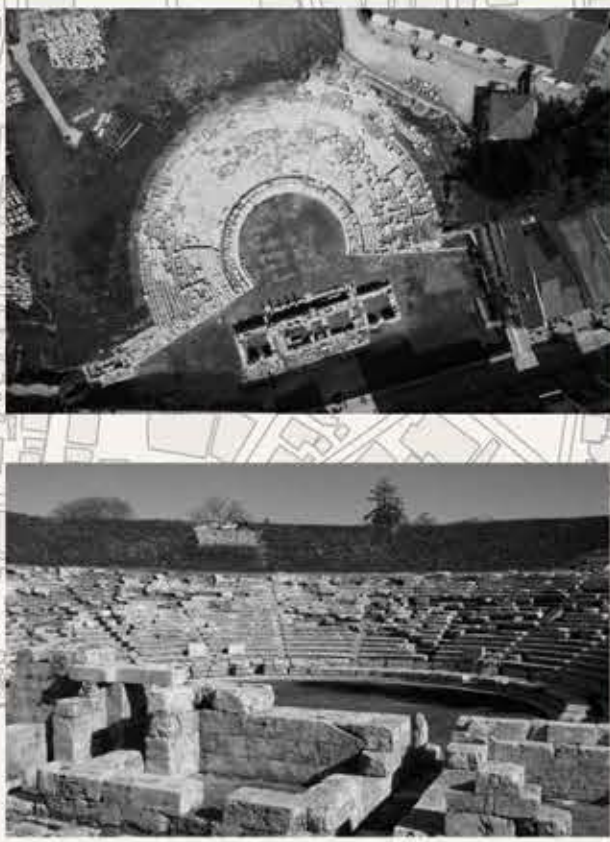
Το Πάρκο Αλκαζάρ

Το Φρούριο και ο Άγιος Αχίλλειος στη Λάρισα είναι σημαντικά μνημεία της πόλης. Το Φρούριο, χτισμένο σε στρατηγική θέση, χρησιμοποιήθηκε από την αρχαιότητα μέχρι τη Βυζαντινή και Οθωμανική περίοδο, περιλαμβάνοντας τείχη και πύργους. Σήμερα αποτελεί αρχαιολογικό χώρο με πανοραμική θέα. Ο Άγιος Αχίλλειος είναι ο μητροπολιτικός ναός της Λάρισας. Χτισμένος τον 6ο αιώνα, ανακατασκευάστηκε πολλές φορές και αποτελεί εξαιρετικό δείγμα βυζαντινής αρχιτεκτονικής. Τα δύο μνημεία είναι στενά συνδεδεμένα με την ιστορία και την πολιτιστική κληρονομιά της Λάρισας.

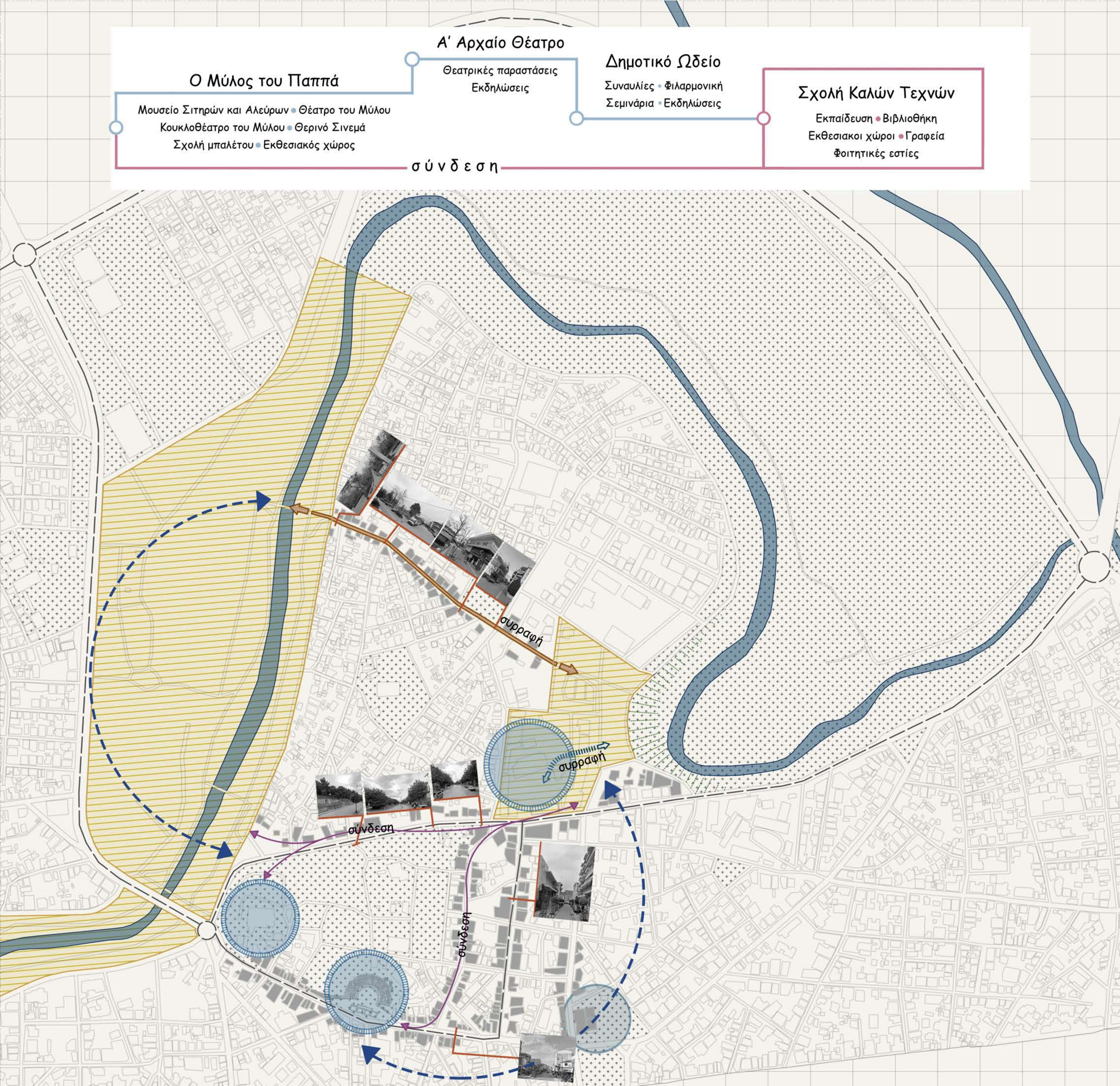


Α' Αρχαίο Θέατρο Λάρισας

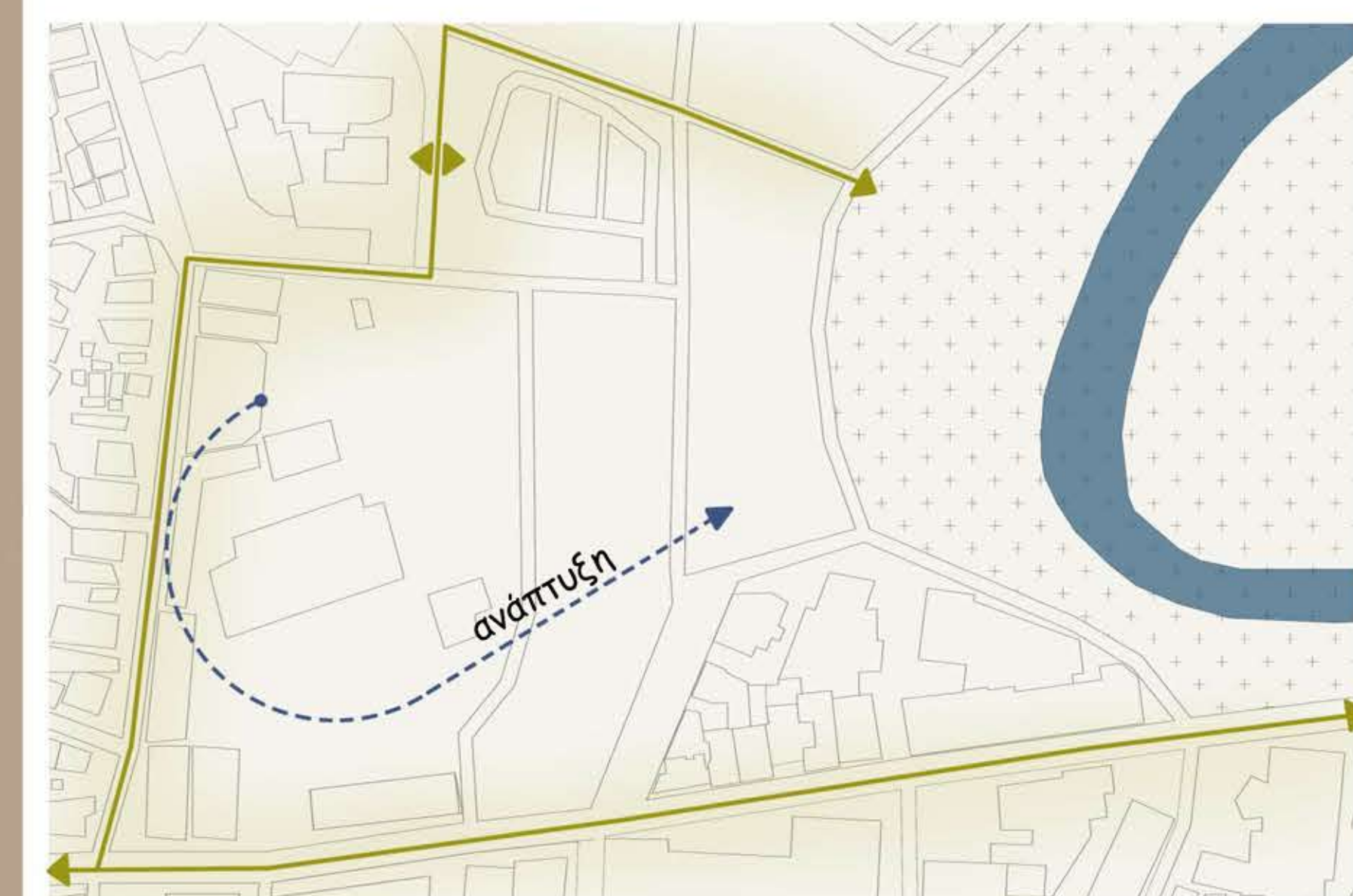
Το αρχαίο θέατρο της Λάρισας, χτισμένο τον 3ο αιώνα π.Χ., είναι ένα από τα σημαντικότερα μνημεία της Θεσσαλίας. Χτισμένο σε φυσική κλίση, το θέατρο περιλαμβάνει κόilon, ορχήστρα και σκηνή. Αρχικά χρησιμοποιήθηκε για θεατρικές και μουσικές παραστάσεις, καθώς και για πολιτικές συναθροίσεις, ενώ στη Ρωμαϊκή περίοδο φιλοξένησε μονομαχίες. Ανασκαφές και αποκαταστάσεις πραγματοποιήθηκαν τον 20ο αιώνα, αναδεικνύοντας το θέατρο ως σημαντικό πολιτιστικό πόλο έλξης. Σήμερα φιλοξενεί ποικίλες εκδηλώσεις, προσφέροντας μια ζωντανή σύνδεση με την αρχαία ελληνική και ρωμαϊκή κληρονομιά της Λάρισας.



- Πεζόδρομος
- Διαδρομές Πάρκου
- Πηνειός
- Πράσινοι χώροι
- Καλλιέργειες

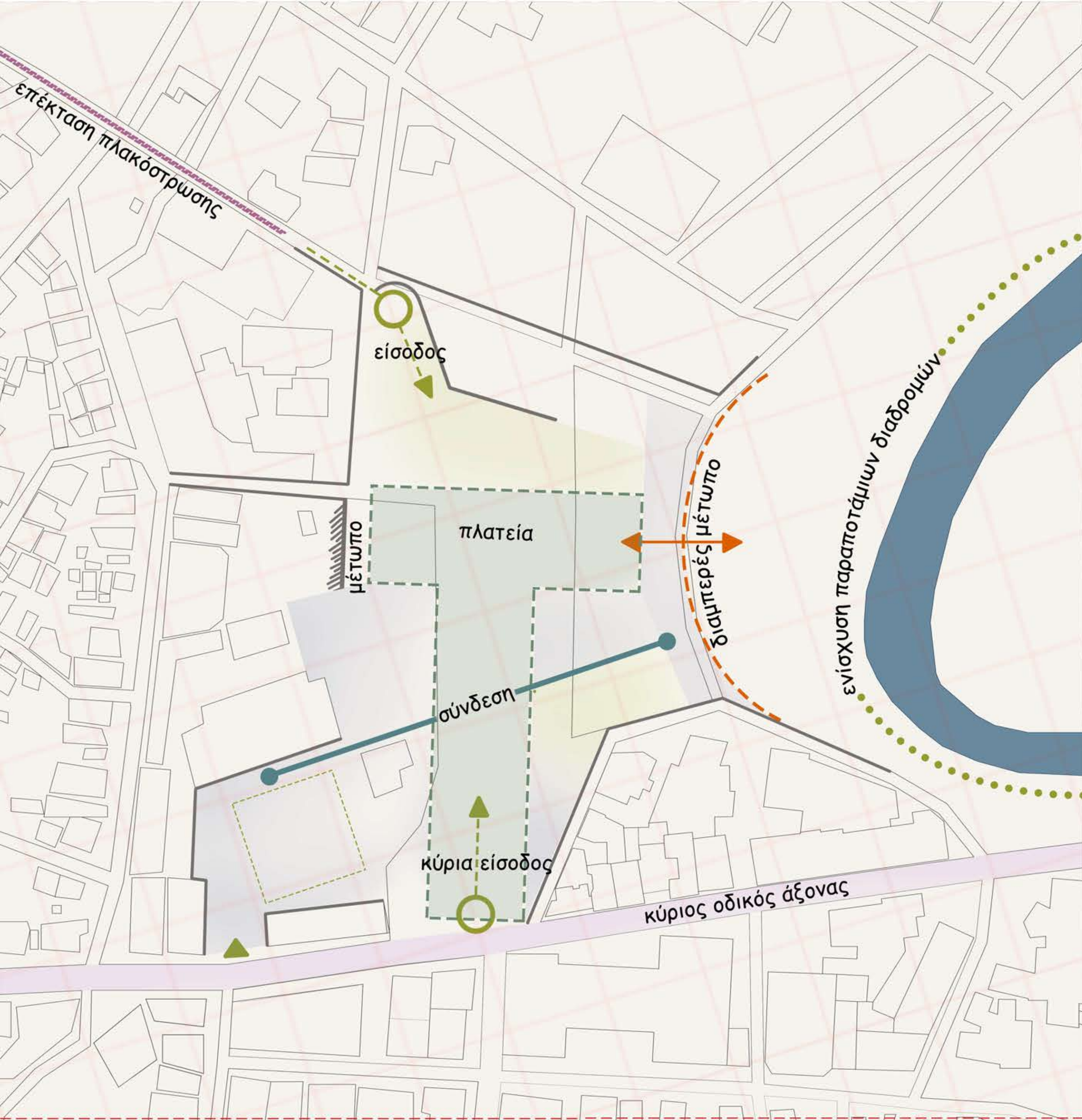


Με σκοπό την αναβάθμιση και την ανανέωση κεντρικής περιοχής μετακινείται ο κεντρικός σταθμός ΚΤΕΛ σε περιφερειακή ζώνη για αποσυμφόρηση του χώρου από τα οχήματα.

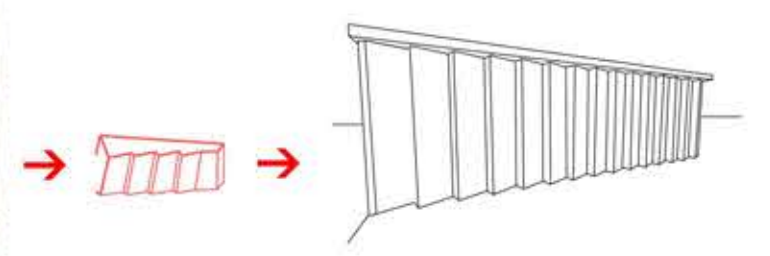
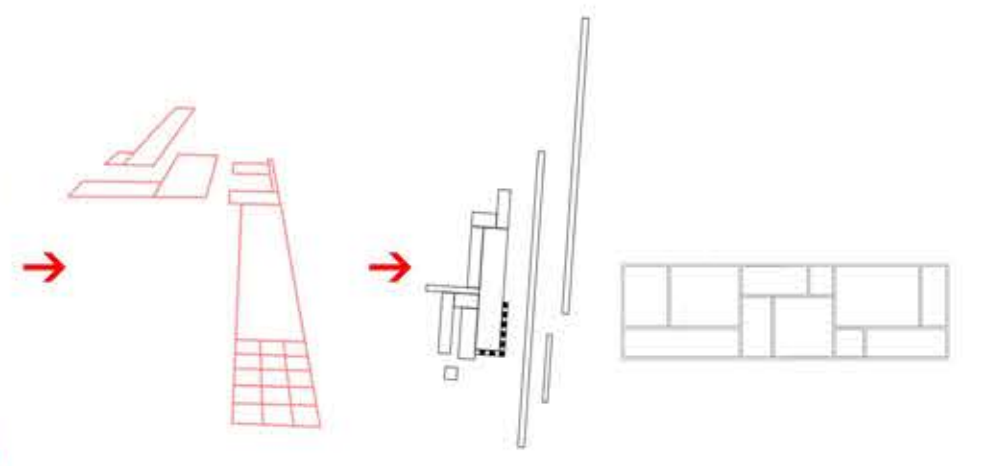
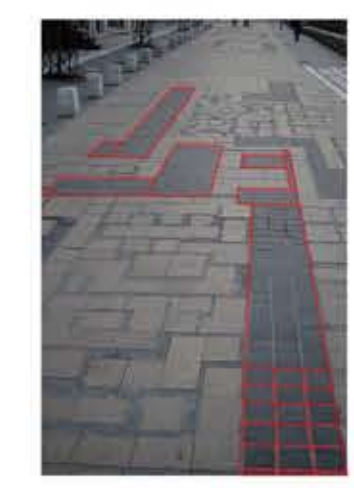
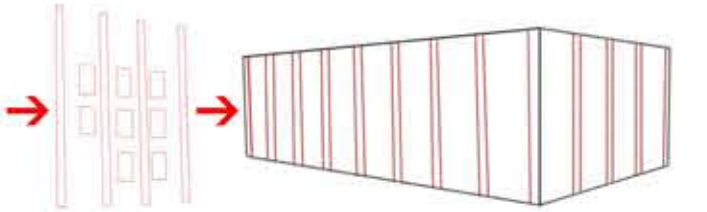


Δημιουργία συνόλου που θα συνδέει τη περιοχή μελέτης με το ευρύτερο αστικό δίκτυο και θα ενώνει κεντρικό παραποτάμιο μέτωπο με τοπόσημα της πόλης.

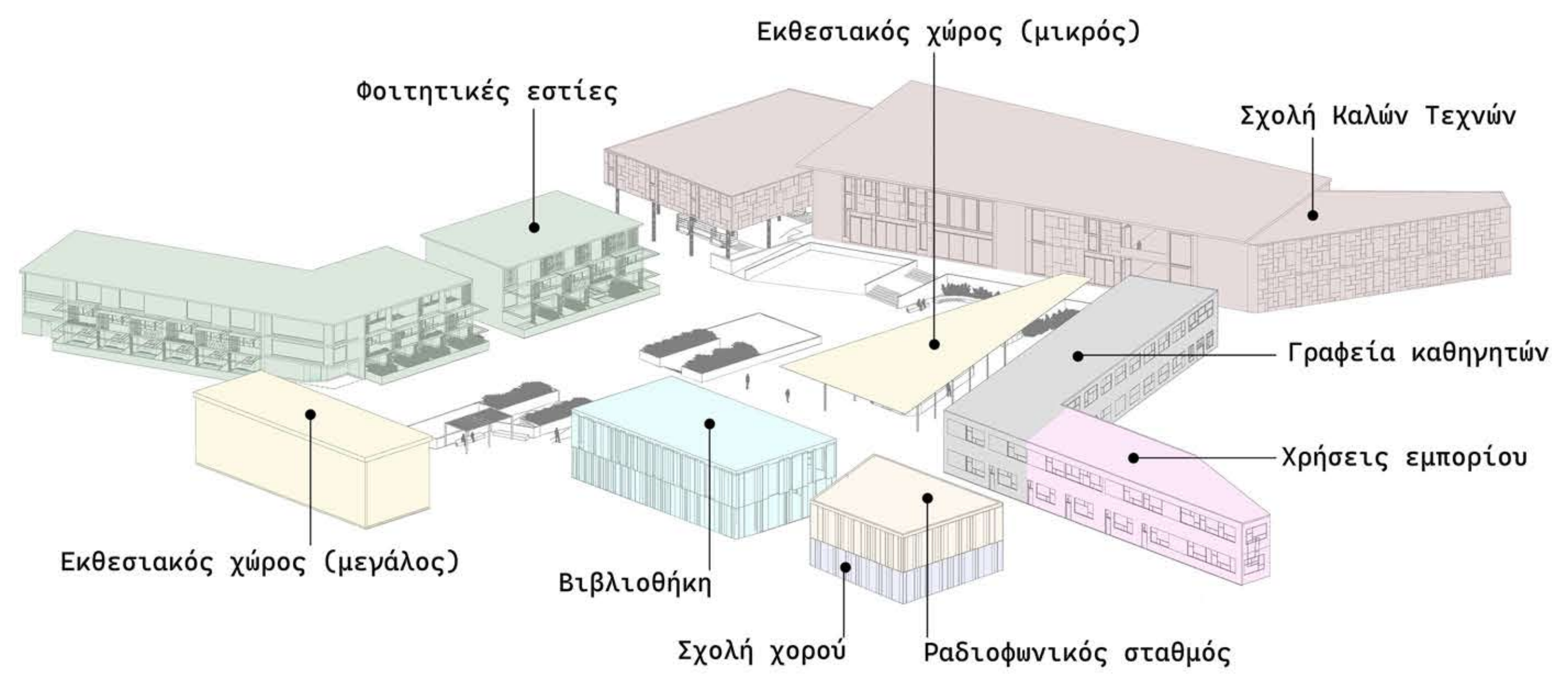
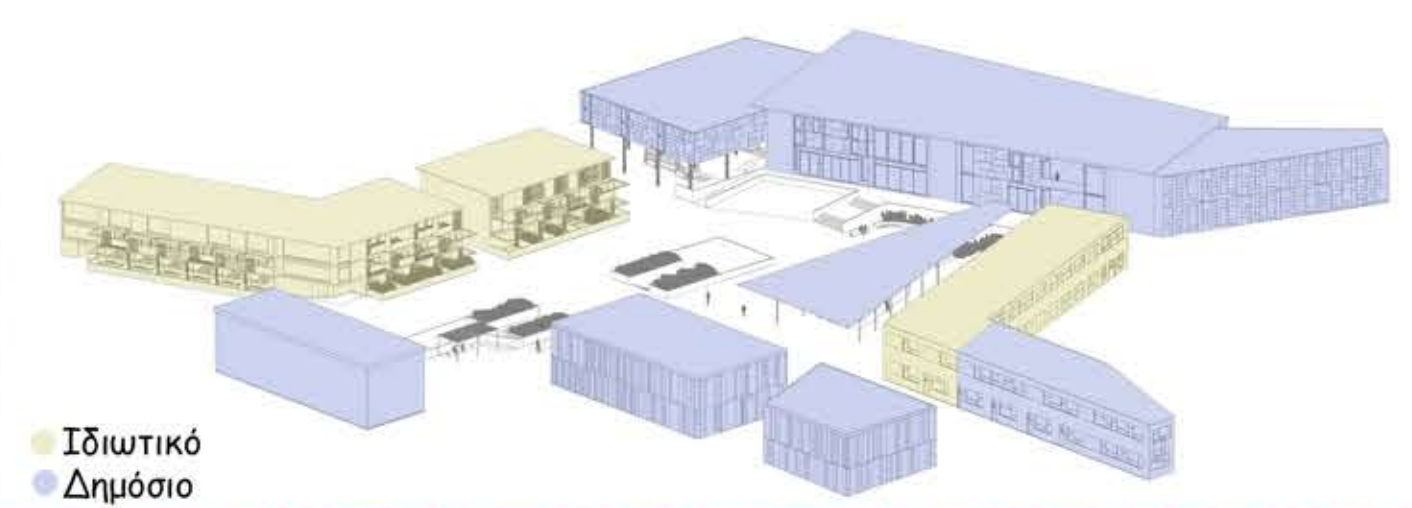


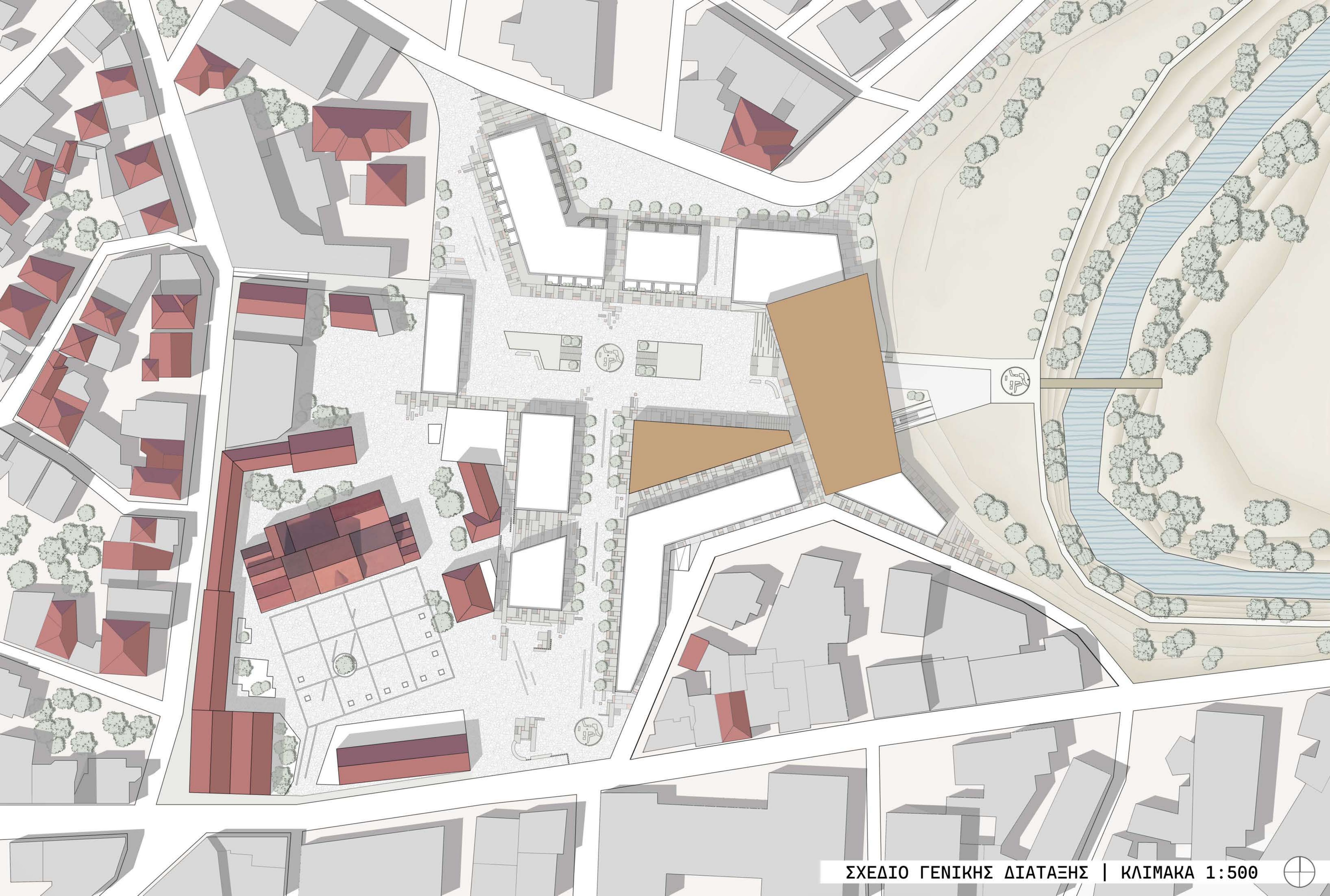


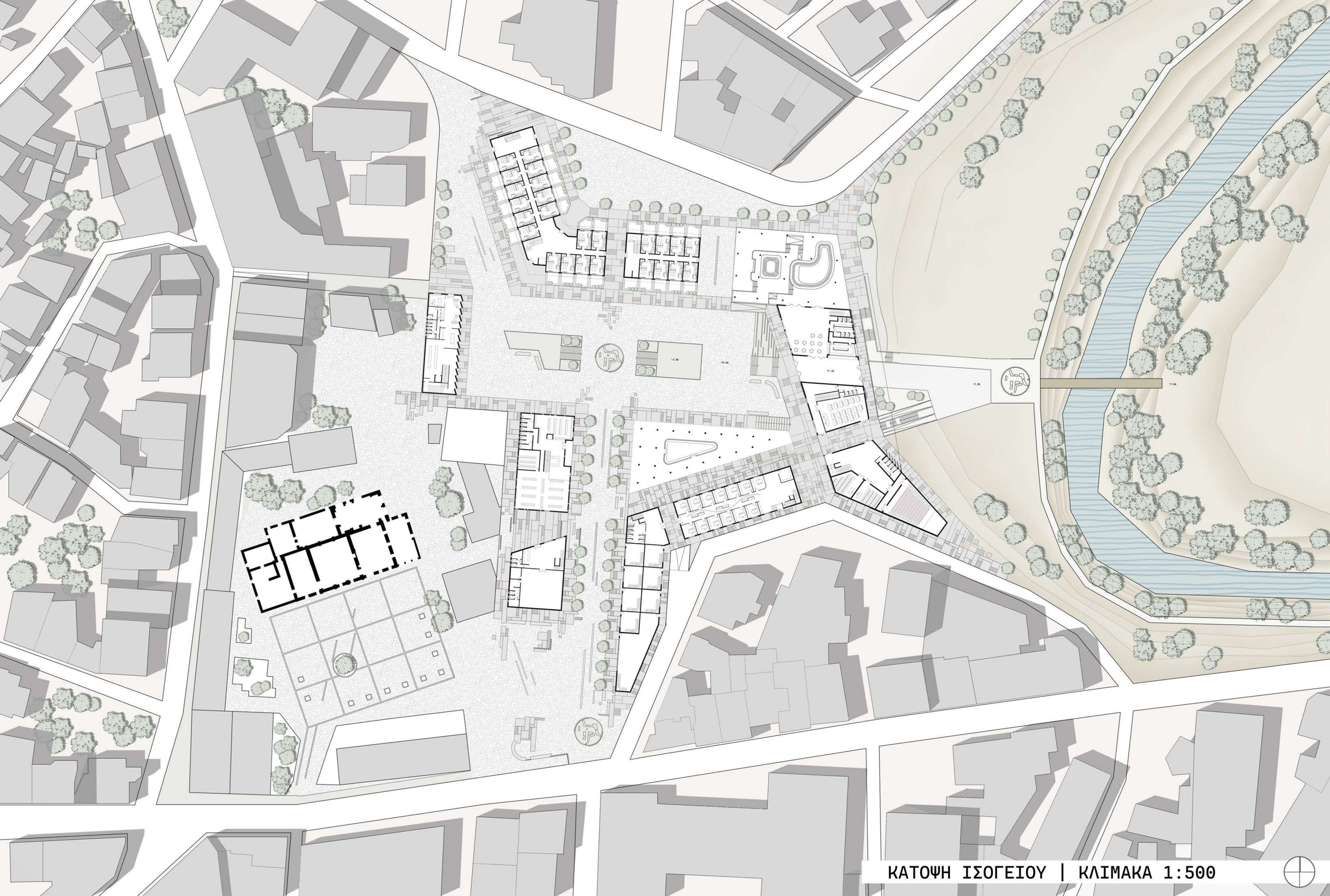
ΕΠΙΠΡΟΕΣ



«Τα έργα μου είναι σαν κάτοπτρα του τοπίου»
-Νέλλα Γκόλαντα



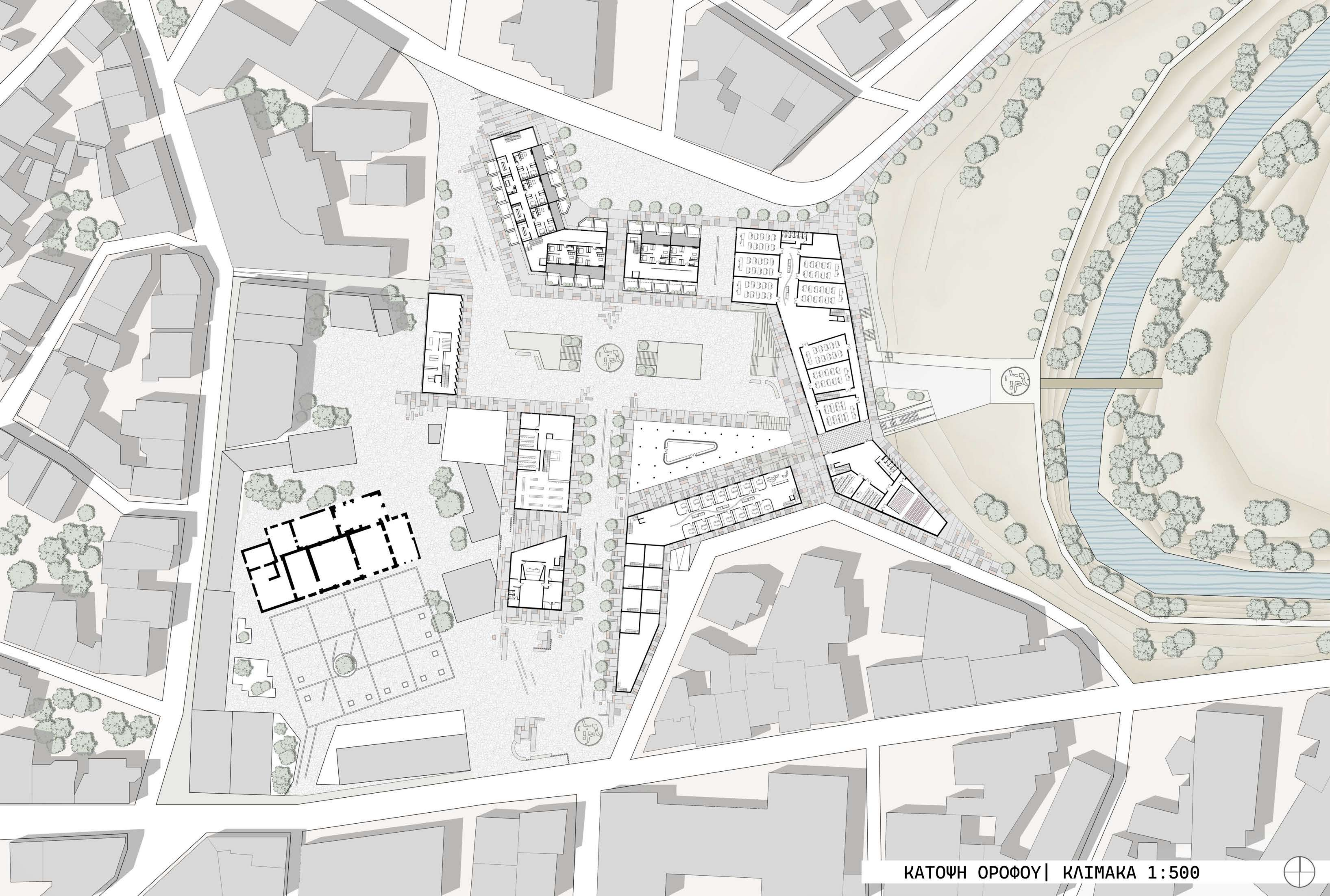


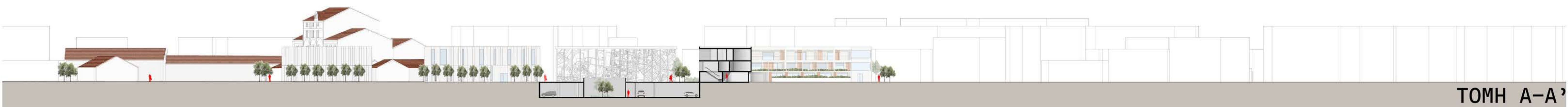
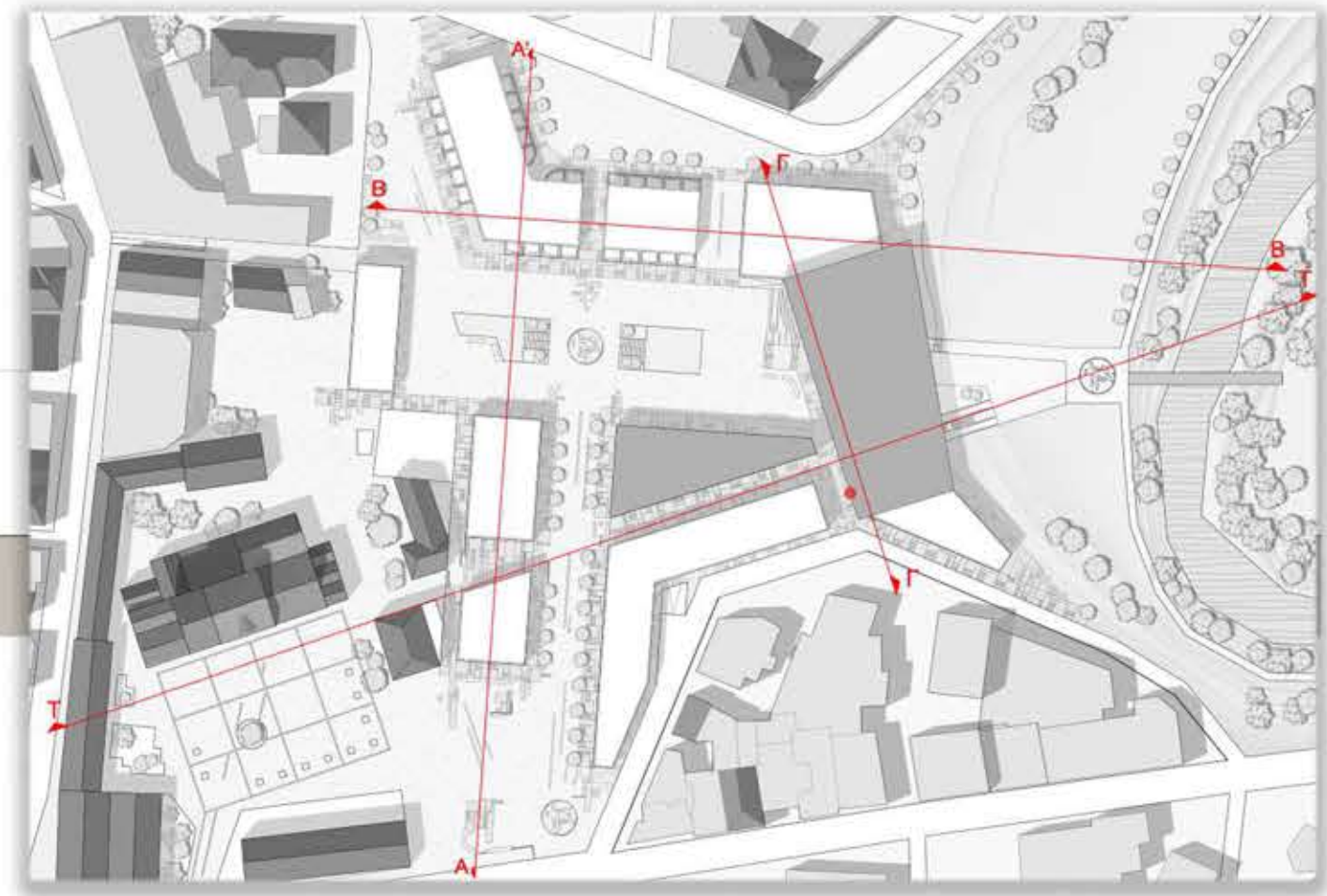
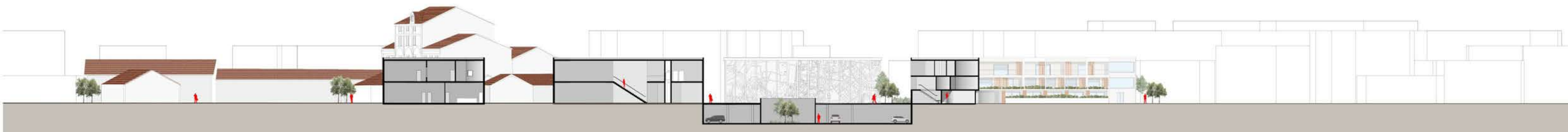




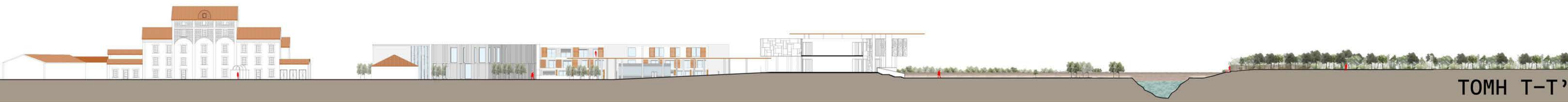
ΚΑΤΟΨΗ ΟΡΟΦΟΥ DUPLEX | ΚΛΙΜΑΚΑ 1:500







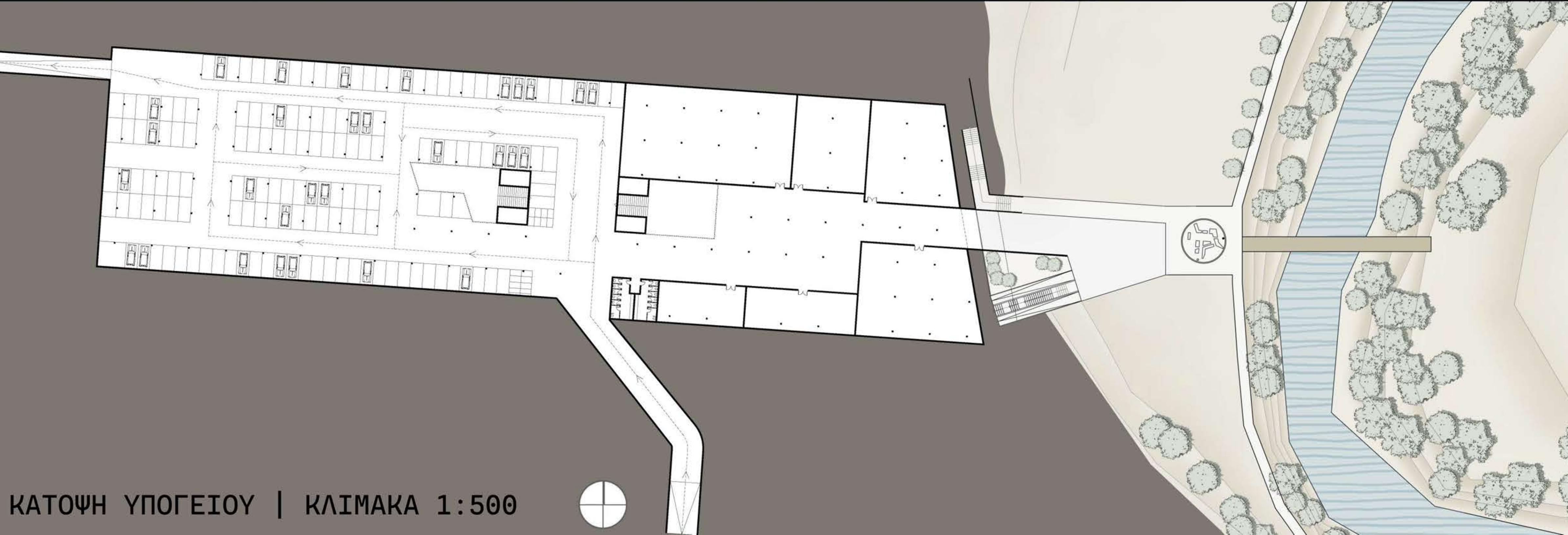
ΤΟΜΗ Α-Α'



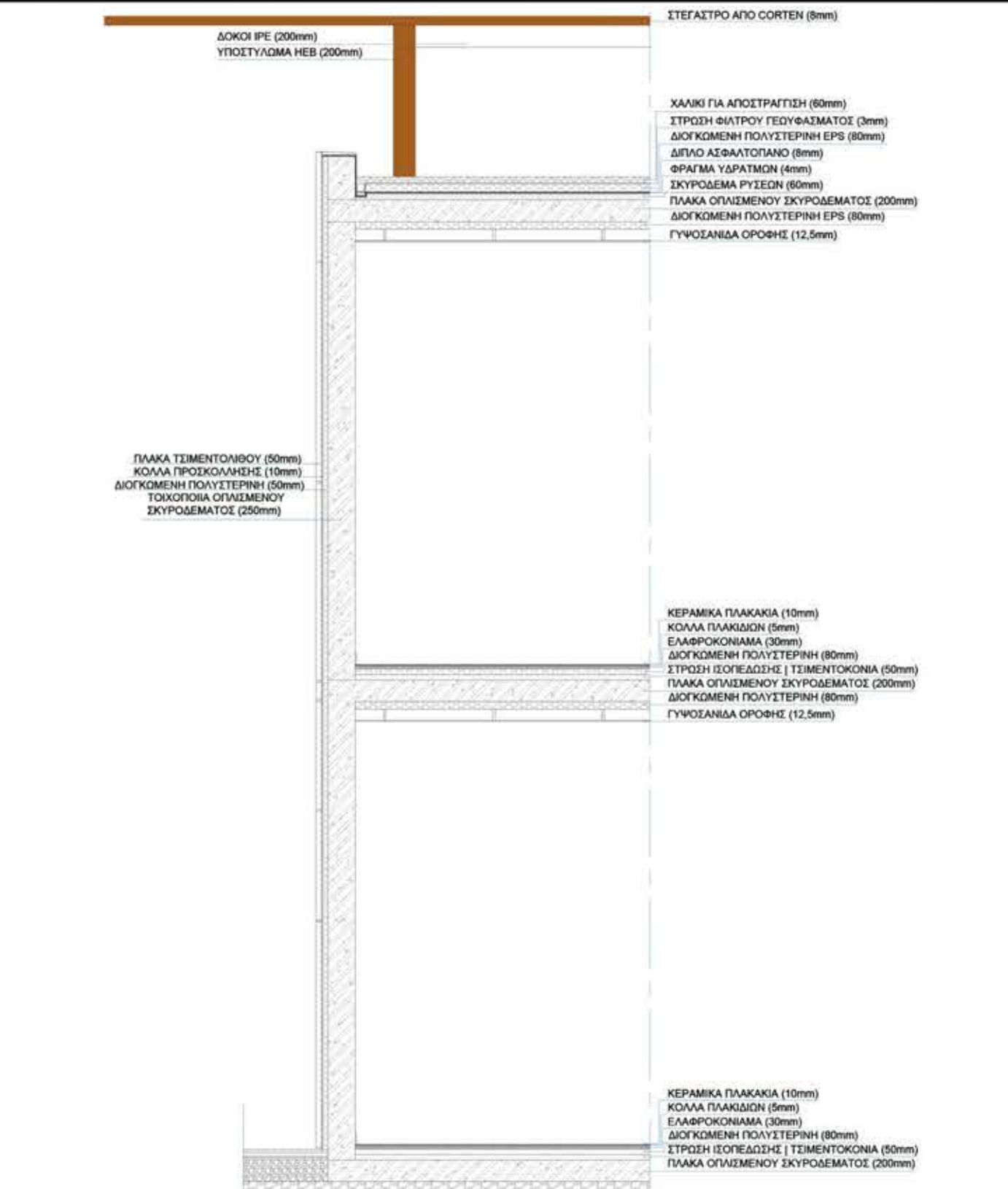
ΤΟΜΗ Τ-Τ'

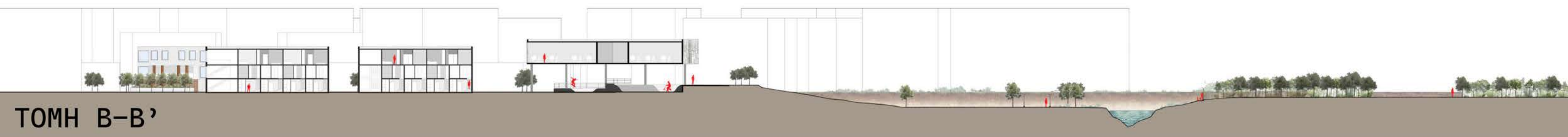
ΟΨΕΙΣ | ΤΟΜΕΣ | ΚΛΙΜΑΚΑ 1:500

ΚΑΤΑΣΚΕΥΑΣΤΙΚΗ ΤΟΜΗ | 1:50 ●

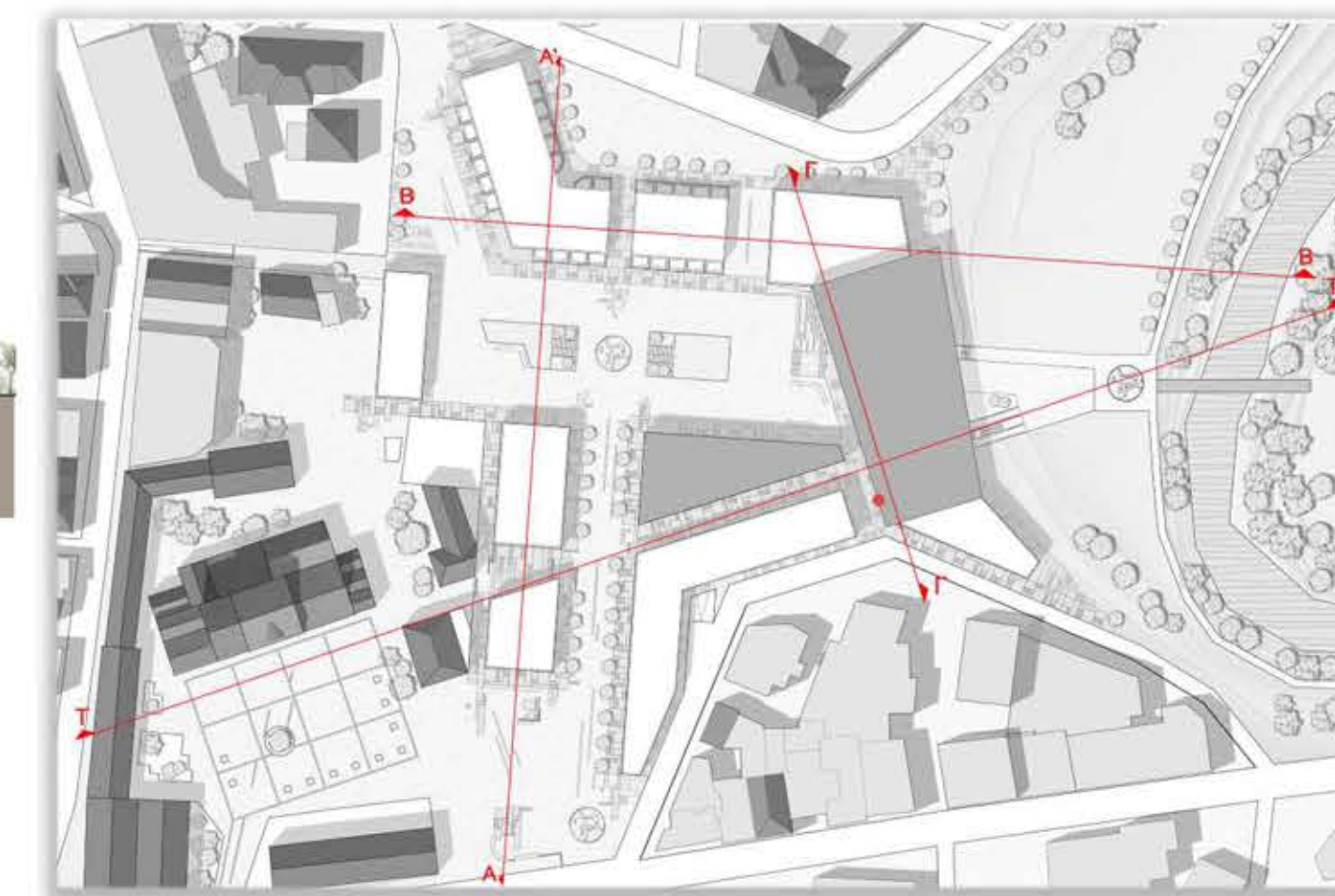


ΚΑΤΟΨΗ ΥΠΟΓΕΙΟΥ | ΚΛΙΜΑΚΑ 1:500





ΤΟΜΗ Β-Β'



ΤΟΜΗ Γ-Γ'

