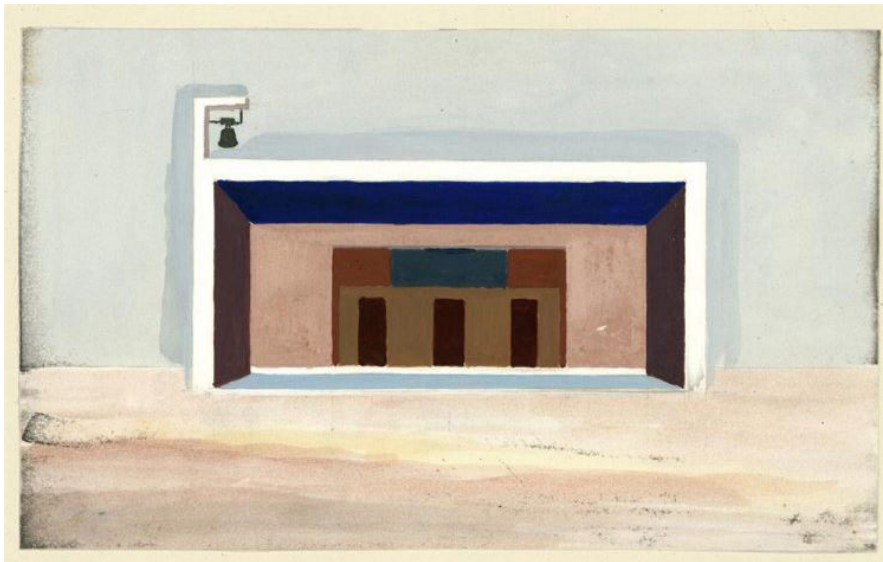


# Μοντέρνες αρχιτεκτονικές «αιρέσεις»,

νεωτερικές αναζητήσεις  
στη νεοελληνική ναοδομία



Ευάγγελος Κωλέτσης  
επιβλέπουσα: Αμαλία Κωτσάκη, αναπληρώτρια καθηγήτρια

# Μοντέρνες αρχιτεκτονικές «αιρέσεις», νεωτερικές αναζητήσεις στη νεοελληνική ναοδομία

εικόνα εξωφύλλου:  
Χρωματική μελέτη για το παρεκκλήσιο  
των εκπαιδευτηρίων “Νομικός”,  
αρχιτέκτων: Νικόλαος Μητσάκης,  
πηγή: Αρχαία Νεοελληνικής Αρχιτεκτονικής

Ευάγγελος Κωλέτσος  
επιβλέπουσα: Αμαλία Κωτσάκη, αναπληρώτρια καθηγήτρια

ερευνητική εργασία / Χανιά / Ιούλιος 2020

ΕΙΣΑΓΩΓΗ	
I.Σκοπός/ Αντικείμενο/ Βιβλιογραφική Ανασκόπηση	7
II.Μέθοδος	8
ΕΥΡΗΜΑΤΑ	
Σύντομο ιστορικό / Οι απαρχές	
Η ναοδομία στην Ελλάδα τον 19ο αιώνα	18
ΜΕΡΟΣ Α / Μοντέρνα ναοδομία στην Ελλάδα με	
άμεσες αναφορές στην παράδοση	
A.1 Τυπολογικές αναφορές	26
A.2 Μορφολογικές Αναφορές	34
-Αναφορές στην ναοδομία της ηπειρωτικής Ελλάδας	
-Αναφορές στην ναοδομία των νησιών	
ΜΕΡΟΣ Β / Μοντέρνα ναοδομία στην Ελλάδα με έμμεσες	
αναφορές στην παράδοση διαμέσου της σύγχρονης	
ναοδομίας διεθνώς	
B.1 Η επίκληση στον Γαλλοελβετό	48
B.2 Η επίδραση λοιπών μοντέρνων αρχιτεκτόνων	54
ΜΕΡΟΣ Γ / Η προσωπική ποιητική	60
ΕΡΜΗΝΕΙΑ	66
ΒΙΒΛΙΟΓΡΑΦΙΑ	82
ΧΡΟΝΟΛΟΓΙΟ	90

# εισαγωγή



## ΣΚΟΠΟΣ ΕΡΓΑΣΙΑΣ

Σκοπός της εργασίας είναι η διερεύνηση της εκκλησιαστικής αρχιτεκτονικής στην νεότερη και σύγχρονη Ελλάδα, με έμφαση στην περίοδο από τον μεσοπόλεμο μέχρι σήμερα, ως ένα πεδίο ανάπτυξης διαλόγου ανάμεσα στον μοντερνισμό και την παράδοση.

## ΑΝΤΙΚΕΙΜΕΝΟ ΕΡΓΑΣΙΑΣ

Αντικείμενο της εργασίας αποτελούν ναοί της ορθόδοξης εκκλησίας, κατασκευασμένοι ή σχεδιασμένοι κυρίως από τον μεσοπόλεμο μέχρι σήμερα, που βρίσκονται στην Ελλάδα και εντάσσονται στο μοντέρνο παράδειγμα ή βρίσκονται σε διάλογο με αυτό.

## ΒΙΒΛΙΟΓΡΑΦΙΚΗ ΑΝΑΣΚΟΠΗΣΗ

Παρά τον δημόσιο χαρακτήρα και τους σαφείς συμβολισμούς που έχει ένας ναός, το θέμα της εκκλησιαστικής αρχιτεκτονικής στην νεότερη και σύγχρονη Ελλάδα δεν έχει μελετηθεί επαρκώς. Υπάρχουν στην βιβλιογραφία σημαντικές μελέτες για ναούς του ελλαδικού χώρου των βυζαντινών και μεταβυζαντινών χρόνων καθώς και κάποιες αναφορές στους πρώτους ναούς του ελληνικού κράτους, κυρίως στο πλαίσιο μελέτης των αρχιτεκτόνων τους. Όμως για τον 20<sup>ο</sup> αιώνα στο πεδίο της ναοδομίας εντοπίζονται ελάχιστες δημοσιεύσεις.

Βασική βιβλιογραφία για αυτή την εργασία αποτελούν τα:

- Φιλιππίδης Δ., *Νεοελληνική Αρχιτεκτονική*, εκδ. Μέλισσα, Αθήνα, 1984
- Φεσσά-Εμμανουήλ Ε. και Ε.Β. Μαρμαράς, *12 Έλληνες αρχιτέκτονες του Μεσοπολέμου*, Πανεπιστημιακές Εκδόσεις Κρήτης, Ηράκλειο 2005
- Πουλημένος Γρ., *Η Ελλαδική ναοδομία στην περίοδο του Νεοκλασικισμού, (1830-1912)*, Αθήνα 1997

Εικ.1 (αριστερά): Σχέδιο του LeCorbusier, Baptistère des orthodoxes, Ravenne : la coupole, 1907

- Πάλλας Δ., *Αποφόρητα*, εκδ. Ποταμός, Αθήνα, 2007
- Καρδαμίτση-Αδάμη Μάρω, «Η ναοδομία στην Ελλάδα τον 20° αιώνα», *Πρακτικά Α Επιστημονικού Συμποσίου Νεοελληνικής Εκκλησιαστικής Τέχνης*, Αθήνα, 2008

## ΜΕΘΟΔΟΣ

### Μέθοδος συλλογής στοιχείων

Για τη συλλογή του ερευνητικού υλικού πραγματοποιήθηκε:

1. Αρχειακή έρευνα (Αρχεία Νεοελληνικής Αρχιτεκτονικής)
2. Έρευνα πεδίου
3. Βιβλιογραφική έρευνα
4. Διαδικτυακή έρευνα

### Ερμηνευτική μέθοδος

### ΥΠΟΘΕΣΗ ΕΡΓΑΣΙΑΣ

## Νεωτερικότητα και θρησκεία

Πίσω από την δύσκολη σχέση της μοντέρνας αρχιτεκτονικής με την ναοδομία βρίσκεται σίγουρα η ακόμη δυσκολότερη σχέση της νεωτερικότητας με την θρησκεία. Για τον όρο νεωτερικότητα έχουν δοθεί αρκετοί ορισμοί και δεν είναι σαφές πότε ακριβώς αρχίζει η νεωτερική εποχή<sup>1</sup>. Οι περισσότεροι συμφωνούν πως η νεωτερικότητα βασίζεται στην σκέψη του Διαφωτισμού που αγκαλιάζει την ιδέα της προόδου και επιδιώκει τη ρήξη με την ιστορία και την παράδοση<sup>2</sup>. Κατά τον Harvey ο διαφωτισμός ήταν κυρίως ένα κίνημα εκκοσμίκευσης το οποίο επεδίω-

ξε να απαλλάξει τις γνώσεις και την κοινωνική οργάνωση από επιβαλλόμενες βεβαιότητες και να τους αφαιρέσει τον όποιο ιερό χαρακτήρα<sup>3</sup>. Ακόμη βασικά στοιχεία του διαφωτισμού είναι η αυτονομία του ανθρώπου και η πίστη στην επιστημονική γνώση. Μέσα σε αυτό το πλαίσιο αναπτύσσεται η νεωτερικότητα που γεννά και τον μοντερνισμό ως αισθητικό φαινόμενο.

Η θρησκεία με την σειρά της υπήρξε για το μεγαλύτερο μέρος της ιστορίας του πολιτισμού ίσως το κυριότερο πολιτισμικό σύστημα που διαμεσολαβούσε μεγάλο μέρος της καθημερινότητας. Η θρησκεία βασίζεται σε ένα σώμα σχεδιασμένων ηθών, συμπεριφορών, απόψεων και καθημερινών πρακτικών τα οποία συνδέουν τους ανθρώπους με υπερφυσικά φαινόμενα ή οντότητες<sup>4</sup>. Ακόμη βασικά στοιχεία της θρησκείας είναι η συμβολική γλώσσα και η πίστη, η *argiori* δηλαδή αποδοχή του θρησκευτικού δόγματος ως μια αλήθεια η οποία δεν είναι υπό διαπραγμάτευση<sup>5</sup>. Επίσης η θρησκεία είναι για πολλούς ο πιο χαρακτηριστικός θεσμός της προνεωτερικής εποχής και έχει κατά καιρούς κατηγορηθεί για πολλά από τα δεινά της ανθρώπινης ιστορίας<sup>6</sup>.

Όπως μπορεί εύκολα να υποθέσει κάποιος οι σχέσεις νεωτερικότητας και θρησκείας υπήρξαν πάντα προβληματικές. Η θρησκεία συχνά έβλεπε στην νεωτερικότητα και το κοσμικό κράτος την διάδοχη εξουσία ενώ συχνά για τη νεωτερικότητα η θρησκεία ήταν ένα φάντασμα από το παρελθόν.

1. Κιντή Β., Τουρνικιώτης Π., Τσιαμπάος Κ. (επιμ.), *Το μοντέρνο στη σκέψη και τις τέχνες του 20ού αιώνα*, εκδ. Αλεξάνδρεια, Αθήνα, 2013

2. Cassirer Ernst, *The Philosophy of the Enlightenment*, Princeton University Press, 1979, ακόμη βλ. Jonathan I. Israel, *Radical Enlightenment: Philosophy and the Making of Modernity 1650-1750*, Oxford University Press, 2001, p.134-196

3. Harvey David, *The Condition of Postmodernity*, Oxford, Basil Blackwell, 1989, ελληνική έκδ. Μεταίχμιο, 2009, σελ.34

4. Emile Durkheim, *The elementary forms of the religious life*, London, 1915

5. Eliade Mircea, *Το ιερό και το βέβηλο*, εκδ. Αρσενίδη, Αθήνα, 2002

6. Weber Max, *The Protestant Ethic and the Spirit of Capitalism*, Γερμανία, 1905, ελληνική έκδ. Gutenberg, Αθήνα, 2006

## Ήθος, ασκητισμός, οικουμενικότητα, οι θρησκευτικές καταβολές του μοντέρνου

Υπάρχουν όμως μελετητές οι οποίοι ξεπερνούν την αντίθεση νεωτερικότητας και θρησκείας σε πρώτο επίπεδο και μιλούν για έννοιες που εμπλέκονται περισσότερο από όσο νομίζουμε. Ο συσχετισμός της θρησκείας με εκφάνσεις την νεωτερικότητας ξεκίνα ήδη από τις μελέτες του Weber<sup>7</sup> ενώ και πιο σύγχρονοι μελετητές αναφέρονται σε αυτές. Ο J.-F. Lyotard<sup>8</sup> αναφέρει πως «..η σύγχρονη μεταφυσική έχει ωστόσο γεννήσει την ανασυγκρότηση των μεγάλων αφηγήσεων, χριστιανισμός, διαφωτισμός, (...) μαρξισμός, που δεν είναι εντελώς ξένες με τις μυθικές αφηγήσεις» τονίζοντας έτσι τις συνάψεις όλων αυτών των εννοιών. Αργότερα ο Michael Allen Gillespie<sup>9</sup> στο βιβλίο του με τίτλο «*The Theological Origins of Modernity*» θεωρεί την νεωτερικότητα ως μια σειρά από προσπάθειες διαμόρφωσης μιας νέας συνεκτικής μεταφυσικής ή θεολογίας.

Και στον τομέα της αρχιτεκτονικής μπορούν να γίνουν κάποιοι συσχετισμοί. Αν θεωρήσουμε πως βασικά στοιχεία της χριστιανικής ηθικής είναι η λιτότητα, η καθαρότητα, ο ασκητισμός, η ειλικρίνεια και παράλληλα θυμηθούμε και τα βασικά προτάγματα της νέας αρχιτεκτονικής τότε μπορούμε να πούμε πως το χάσμα ίσως να μην είναι τόσο μεγάλο.

## Η ελληνική περίπτωση

Μελετώντας τον μοντερνισμό στο πλαίσιο που αναλύθη-

-----  
7. WeberMax, ο.π.

8. Lyotard J. F., *Το απάνθρωπο, κουβέντες για τον χρόνο*, εκδ. Πλέθρον, Αθήνα, 2019

9. Michael Allen Gillespie, *The Theological Origins of Modernity*, The university of Chicago Press, 2008

κε παραπάνω μπορούμε να πούμε πως δεν είναι απλώς μια μορφολογία ή ένα στυλ αλλά μια ιδεολογία. Η νεωτερικότητα, που γεννά τον μοντερνισμό, αναπτύσσεται σε μια Ευρώπη που έχει βγει από έναν βαρύ μεσαίωνα και μέσω του σχολαστικισμού<sup>10</sup> και του θεολογίας της Δύσης<sup>11</sup> έχει γνωρίσει μια θρησκευτική παράδοση που η ανατολή δεν μπορεί πάντα να κατανοήσει.

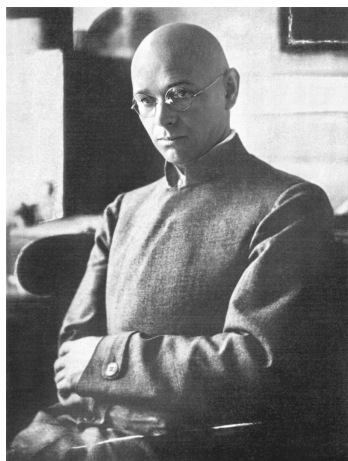
Για την ορθόδοξη Ανατολή όμως τα πράγματα είναι διαφορετικά. Η Δύση συχνά συσχετίζεται με την ρωμαιοκαθολική εκκλησία, παράλληλα η Δύση άλλες φορές σημαίνει την αλλοτρίωση του δυτικού ανθρώπου που απομακρύνθηκε από της παραδοσιακές αρχές και αξίες.

Ο συλλογισμός αυτός πιθανόν να μην μας οδηγεί κάπου σίγουρα όμως δίνει μία εικόνα της πολυπλοκότητας στην σχέση νεωτερικότητας και θρησκείας στον ελληνικό χώρο ερμηνεύοντας εν μέρει και την δυσκολία στην χρήση μοντέρνας μορφολογίας στην ναοδομία.

Σε αυτό το σημείο πρέπει να υπενθυμίσουμε πως η μοντέρνα αρχιτεκτονική στην Ελλάδα συχνά αντιμετωπίστηκε με μια δυσπιστία. Ιδίως για την δημόσια αρχιτεκτονική μόνο ένας κλασικίζοντας μοντερνισμός κατάφερε να καθιερωθεί και να γίνει αποδεκτός. Έτσι λοιπόν φαίνεται πως η δυσπιστία στην μοντέρνα αρχιτεκτονική είναι ευρύτερη και αφορά τόσο τις διάφορες εξουσίες που επιθυμούν την αναπαράσταση της ισχύος τους στον αστικό χώρο όσο όμως και τον απλό κόσμο που δυσανασχετεί απέναντι στην ακατανόητη αυτή αρχιτεκτονική.

-----  
10. Σχολαστικισμός ονομάζεται η φιλοσοφία και θεολογία, που είχε σαν σκοπό να εξηγήσει τα φυσικά φαινόμενα με βάση τις ιδέες της χριστιανικής θρησκείας. Σημαντικότεροι εκπρόσωποι του σχολαστικισμού θεωρούνται οι: Βάκων, Ακινάτης και άλλοι

11. Ένας ενδιαφέρων συσχετισμός σχολαστικισμού και αρχιτεκτονικής γίνεται στο: Panofsky Erwin, *Γοτθική αρχιτεκτονική και σχολαστικισμός*, ΜΙΕΤ, 2018



## Μοντέρνα αρχιτεκτονική και πνευματικότητα

Η μοντέρνα αρχιτεκτονική αποτελεί μια έκφραση της νεωτερικότητας. Η χρήση των νέων υλικών και κατασκευαστικών μεθόδων, η έννοια της διαφάνειας, ο κοινωνικός χαρακτήρας, η σχέση με το σώμα και την υγιεινή είναι νεωτερικά αιτήματα στα οποία απαντά η μοντέρνα αρχιτεκτονική. Η αναζήτηση του υψηλού δεν εντάσσεται στα αιτήματα αυτά ενώ αν υπάρχει υψηλό αυτό βρίσκεται εντός του κόσμου.

Παρόλα αυτά πολλοί μοντέρνοι αρχιτέκτονες διατηρούν σχέση με την πνευματικότητα κυρίως μέσα από διάφορες ανατολικού τύπου «αιρέσεις». Χαρακτηριστικό είναι το παράδειγμα πολλών δασκάλων του Bauhaus. Ο Johannes Itten, δάσκαλος της ζωγραφικής, ήταν μέλος της Mazdaznan μιας νέο-Ζωροαστρικής θρησκείας του 19ου αιώνα που αναβίωνε πρακτικές από τον 6ου αιώνα<sup>12</sup>. Ακόμη ο Vassily Kandinsky είχε σημαντικές επιρροές από το κίνημα του ανθρωποσοφισμού<sup>13</sup> και από τις υπερβατικές θεωρίες που υποστηρίζονται από τον Αυστριακό φιλόσοφο και αρχιτέκτονα Rudolf Steiner. Και άλλοι μοντέρνοι αρχιτέκτονες όπως ο Adolf Meyer, συνεργάτης του Gropius, ήταν θεοσοφιστές, ενώ πολλοί από τους φοιτητές ήταν μέλη διαφόρων αιρέσεων και ακολουθούσαν αμφιλεγόμενες πρακτικές<sup>14</sup>.

Ακόμη και άλλοι σημαντικοί μοντέρνοι αρχιτέκτονες όπως ο Luis Barragan έχουν μια στενή σχέση με την θρησκευτικότητα<sup>15</sup> και τις πολιτισμικές παραδόσεις της

12. Bauhaus Beginnings, 2019, Getty Research Institute, Los Angeles, www.getty.edu/bauhaus/beginnings

13. ο.π.

14. ο.π.

15. *Modern Architecture and Religious Communities, 1850-1970*, Building the Kingdom, Routledge, 2018

πατρίδας τους.

Οι παραπάνω περιπτώσεις δείχνουν πως δεν υπάρχει ένα σαφές όριο που να διαχωρίζει την νεωτερικότητα και τον ορθολογισμό από την πνευματικότητα και την θρησκεία. Σίγουρα όμως μπορούμε να εντοπίσουμε μια διαφοροποίηση χρονική που σχετίζεται με τον Β' παγκόσμιο πόλεμο. Η καταστροφή του πολέμου συνιστά μια ήττα για την ανθρωπότητα και οδηγεί σε μια ανάγκη για κάποιες σταθερές. Μεταπολεμικά αρκετοί μοντέρνοι αρχιτέκτονες σχεδιάζουν σημαντικούς ναούς. Το πιο επιδραστικό παράδειγμα είναι αυτό του LeCorbusier που χτίζει το 1955 την εκκλησία στην Ronchamp και ένα χρόνο αργότερα το Δομηνικανό μοναστήρι της Παναγίας στην Tourette<sup>16</sup>. Και άλλοι αρχιτέκτονες ασχολούνται με θρησκευτικά κτήρια. Ο Frank Lloyd Wright ανάμεσα και σε άλλες εκκλησίες που έχει σχεδιάσει θα βρούμε τον Ελληνορθόδοξο ναό του Ευαγγελισμού στο Milwaukee<sup>17</sup>.

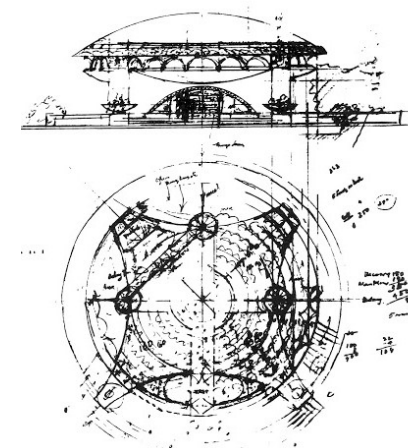
## Η θρησκευτική αρχιτεκτονική και το ερώτημα της εκκοσμίκευσης

Η εκκοσμίκευση είναι ένα αμφιλεγόμενος όρος που αναφέρεται στην ιστορική διαδικασία κατά την οποία η θρησκεία χάνει την κοινωνική και πολιτιστική της σημασία<sup>18</sup>. Βασικά στοιχεία με τα οποία σχετίζεται η εκκοσμίκευση είναι ο θρησκευτικός αποχρωματισμός και η μετάθεση

16. Σημαντική εδώ είναι και η συνεισφορά του Ιάννη Ξενάκη.

17. Επηρεασμένος από την τρίτη του γυναίκα, την χορεύτρια Ολγκαβάνα Ιβάνοβνα Λάζοβιτς, η οποία ήταν Ορθόδοξη Χριστιανή, ο Wright σχεδίασε την εκκλησία το 1956 και την ονόμασε «μικρή Αγία Σοφία» καθώς δήλωνε ότι επηρεάστηκε από την βυζαντινή αρχιτεκτονική, Πηγή: <https://franklloydwright.org/site/annunciation-greek-orthodox-church/>

18. Bruce Steven., *God is Dead. Secularization in the West*, Blackwell, Oxford 2002



εικ.2 (αριστερά): Ο δάσκαλος της σχολής του Bauhaus, Johannes Itten

εικ.3 (πάνω): σχέδιο του Frank Lloyd Wright για τον ελληνορθόδοξο ναό του Ευαγγελισμού στο Milwaukee  
εικ.4 (κεντρικά): Άγιος Κωνσταντίνος Ομόνοιας, Λύσανδρος Καυταντζόγλου, εμφάνης η σχέση με την κοσμική αρχιτεκτονική της εποχής

της θρησκείας από την δημόσια στην ιδιωτική σφαίρα<sup>19</sup>. Συχνά χρησιμοποιείται και ο όρος εκκοσμίκευση της εκκλησίας. Με τον όρο αυτό περιγράφεται η τάση που εμφανίζει κάποιες φορές η Εκκλησία να μεταβληθεί σε κοσμικό θεσμό, χρησιμοποιώντας εγκόσμιες πρακτικές, όπως η οργάνωση, η εξουσία και ο πλούτος.

Στο πεδίο της αρχιτεκτονικής συχνά προβαίνουμε στον διαχωρισμό θρησκευτικής και κοσμικής αρχιτεκτονικής. Ως εκκοσμίκευση της θρησκευτικής αρχιτεκτονικής μπορούμε να περιγράψουμε την τάση της να προσομοιάζει στην κοσμική αρχιτεκτονική της εποχής της. Αρχικά θα μπορούσε να υποστηρίξει κάποιος την θεωρία πως σε εποχές παρακμής της θρησκείας η θρησκευτική αρχιτεκτονική τείνει να μοιάζει στην κοσμική. Για παράδειγμα στην εποχή της τουρκοκρατίας υπάρχουν περιπτώσεις ναών που για λόγους ασφάλειας εξωτερικά δεν διακρίνονται από τα κοσμικά κτήρια. Ακόμη, σήμερα στον δυτικό μεταχριστιανικό κόσμο υπάρχουν σύγχρονοι ναοί που δεν διακρίνονται εύκολα από κοσμικά κτήρια. Η θεωρία αυτή μοιάζει να έχει όμως κάποια προβλήματα<sup>20</sup>. Για παράδειγμα κατά την Βυζαντινή περίοδο, οι ναοί χρησιμοποιούν τις αρχές της σύγχρονης τους αρχιτεκτονικής και μάλιστα συχνά καινοτομούν τόσο μορφολογικά όσο και κατασκευαστικά<sup>21</sup>. Ακόμη στα πρώτα χρόνια του Ελληνικού κράτους πολλοί από τους κλασικίζοντες ναούς δύσκολα διαχωρίζονται από την σύγχρονή τους δημόσια αρχιτεκτονική.

Έτσι θα μπορούσε κάποιος να πει πως η αίσθηση ότι η θρησκευτική αρχιτεκτονική είναι κάτι εντελώς δι-



εικ.5: Το παλάτι του Πορφυρογέννητου στην Κωνσταντινούπολη, κοσμικό κτήριο με στοιχεία που σήμερα προσλαμβάνονται ως θρησκευτικά

19. Νίκη Παπαγεωργίου, Η εκκλησία και η εκκοσμίκευση, [www.ec-patr.org/youth/papageorgiou.htm](http://www.ec-patr.org/youth/papageorgiou.htm)

20. Μαμαλούκος Σταύρος, Η μελέτη της ιστορίας της αρχιτεκτονικής ως αφετηρία μιας σύγχρονης ορθόδοξης ναοδομίας, *Αρχιτεκτονική και Πίστη*, Citylab 2015,

21. Μαμαλούκος Σταύρος, Η αρχιτεκτονική του Ι. Ν. Αγίας Παρασκευής Νέας Πεντέλης και μερικές σκέψεις για τη σύγχρονη ορθόδοξη ναοδομία, πηγή: [www.pemptousia.gr](http://www.pemptousia.gr)

αφορητικό από την κοσμική είναι μάλλον λανθασμένη. Η αίσθηση αυτή που είναι ιδιαίτερα διαδεδομένη στην σύγχρονη Ελλάδα συνιστά περισσότερο ιδεολογικό κατασκευάσμα και λιγότερο ιστορική πραγματικότητα.

#### ΕΡΜΗΝΕΥΤΙΚΑ ΕΡΓΑΛΕΙΑ ΚΑΙ ΣΥΓΚΡΟΤΗΣΗ ΕΡΓΑΣΙΑΣ

Σύμφωνα με την υπόθεση εργασίας υπάρχει μια διάσταση ανάμεσα στον μοντερνισμό και την θρησκεία τουλάχιστον σε πρώτη προσέγγιση. Έτσι η νεοελληνική αρχιτεκτονική στο πεδίο της ναοδομίας για να μπορέσει να νομιμοποιήσει νεωτερικές προτάσεις αναζητά ασφαλείς καταφυγές. Οι καταφυγές αυτές είναι αφενός η Βυζαντινή και λαϊκή παράδοση και αφετέρου η έκφραση μοντέρνων αρχιτεκτόνων που έχουν ήδη ασχοληθεί με την ναοδομία στον διεθνή χώρο και συχνά έχουν αφομοιώσει «παραδοσιακές» μορφές από τον ελληνικό χώρο. Οι καταφυγές αυτές θα χρησιμοποιηθούν ως ερμηνευτικά εργαλεία στην παρούσα εργασία.

Έτσι προκύπτουν δύο βασικές κατηγορίες:

Α' κατηγορία: μοντέρνα ελληνική ναοδομία με άμεσες αναφορές στην Βυζαντινή και λαϊκή παράδοση.

Β' κατηγορία: μοντέρνα ελληνική ναοδομία με έμμεσες αναφορές στη παράδοση διαμέσου της διεθνούς μοντέρνας ναοδομίας

Σε αυτές τις δύο βασικές κατηγορίες θα προστεθούν και κάποιες περιπτώσεις αρχιτεκτόνων που τις συνθέτουν εντάσσοντας της προβληματική της θρησκευτικής αρχιτεκτονικής στις γενικότερες προσωπικές τους αναζητήσεις με τρόπο ιδιόζοντα που κρίνεται σκόπιμο να αναζητηθεί ξεχωριστά

Σύμφωνα με τα παραπάνω η εργασία συγκροτείται σε τρία μέρη αφού προηγηθεί ένα σύντομο ιστορικό τη ελληνικής ναοδομίας τον 19<sup>ο</sup> αιώνα.

Προσπαθώντας να οργανώσουμε περαιτέρω τις παραπάνω κατηγορίες θα εντοπίσουμε τις ακόλουθες υποκατηγορίες που συγκροτούν αντίστοιχα κεφάλαια των βασι-



κών μερών της εργασίας.

•Α' Μέρος

Η μοντέρνα ελληνική ναοδομία με άμεσες αναφορές στην παράδοση

Τυπολογικές αναφορές

Μορφολογικές αναφορές

-Αναφορές στην ναοδομία της ηπειρωτικής Ελλάδας

-Αναφορές στην ναοδομία των νησιών

•Β' Μέρος

Η μοντέρνα ελληνική ναοδομία με έμμεσες αναφορές στην παράδοση διαμέσου της σύγχρονης διεθνούς ναοδομίας

-Η επίκληση στον Γαλλοελβετό

-Η επίδραση λοιπών μοντέρνων αρχιτεκτόνων

•Γ' Μέρος

Η προσωπική ποιητική

Σε κάθε περίπτωση κατανοούμε πως κάθε προσπάθεια ταξινόμησης είναι μια νοητική κατασκευή που πιθανόν να απέχει από την πολυπλοκότητα της πραγματικότητας. Ακόμη είναι σαφές πως κάποιιοι από τους ναούς που θα αναφέρουμε δεν εμπίπτουν στα αυστηρά όρια του μοντέρνου κινήματος, παραταύτα θα κάνουμε αναφορά σε τέτοιους ναούς όταν νεωτερίζουν και εκφράζουν ερμηνείες, ή και παρερμηνείες, της μοντέρνας αρχιτεκτονικής.

### ΕΡΕΥΝΗΤΙΚΑ ΕΡΩΤΗΜΑΤΑ

1.Τι σχέση αναπτύσσουν οι «μοντέρνοι» ναοί με τον αστικό ιστό και την πόλη; Εντοπίζεται μια γενικότερη στρατηγική στην χωροθέτηση των ναών αυτών;

2.Ποιοι Έλληνες μοντερνιστές αρχιτέκτονες ασχολούνται με την ναοδομία; Πως σχετίζεται αυτό με τις προσωπικές καταβολές και αφετηρίες τους;

3.Εντοπίζεται συγκεκριμένη περιοχή ή εποχή όπου ο διάλογος παράδοσης νεωτερικότητας στην ναοδομία είναι

γονιμότερος; Πως ερμηνεύεται αυτό; Υπάρχει συσχετισμός με τα θεολογικά ρεύματα και τάσεις της εποχής αυτής;

4.Που εντοπίζεται η μοντέρνα προσέγγιση στην ελληνική ναοδομία, αφορά κυρίως ζητήματα τυπολογικά ή μορφολογικά;

5.Ποια τοπική παράδοση συνομιλεί ευκολότερα με τα νεωτερικά εγχειρήματα στην νεοελληνική ναοδομία και πως εξηγείται αυτό;

6.Ποιο διεθνές αρχιτεκτονικό ρεύμα και ποιος αρχιτέκτονας επηρεάζει περισσότερο την μοντέρνα ελληνική ναοδομία και πως ερμηνεύεται αυτό;

7.Αποδίδουν οι μοντέρνοι ναοί τον κοσμολογικό συμβολισμό και την ιερότητα που αποδίδει ένας βυζαντινός ναός; Με ποιους συνθετικούς χειρισμούς επιτυγχάνεται αυτό και πως αυτό ερμηνεύεται;

8.Αφορούν οι ναοί αυτοί κυρίως ανεγέρσεις με πρωτοβουλία της Εκκλησίας της Ελλάδος ή πρωτοβουλίες άλλων φορέων και ιδιωτών; Πως ερμηνεύεται αυτό;

# ευρήματα



## ΣΥΝΤΟΜΟ ΙΣΤΟΡΙΚΟ ΟΙ ΑΠΑΡΧΕΣ Η ΝΑΟΔΟΜΙΑ ΣΤΗΝ ΕΛΛΑΔΑ ΤΟΝ 19<sup>ο</sup> ΑΙΩΝΑ

Η ίδρυση του ελληνικού κράτους το 1830 διαδέχεται μια μακρά περίοδο τουρκικής κυριαρχίας. Η σύγχρονη Ελλάδα καλείται να υποστηρίξει την ύπαρξή της ως νεωτερικό έθνος –κράτος και παράλληλα να διαμορφώσει την δική της ιδιοπροσωπία. Σημαντικό ρόλο στην διαμόρφωση αυτή έχει και η θρησκεία.

Πριν αναφερθούμε στην θρησκευτική αρχιτεκτονική των πρώτων χρόνων του ελληνικού κράτους θα κάνουμε μια σύντομη αναφορά στην μετά την άλωση ναοδομία.

### Η εκκλησιαστική Αρχιτεκτονική επί τουρκοκρατίας

Κατά την διάρκεια της τουρκοκρατίας η θρησκεία αποτελεί το βασικό στοιχείο προσδιορισμού της ταυτότητας των ατόμων και της οργάνωσης της κοινωνίας. Τα χρόνια αυτά ανεγείρεται ένας πολύ μεγάλος αριθμός εκκλησιών με πολλές χρονικές και τοπικές διαφοροποιήσεις που έχουν μελετηθεί σε σημαντικό βαθμό<sup>22</sup>. Ένα βασικό χαρακτηριστικό των περισσότερων ναών αυτής της περιόδου είναι η μικρή κλίμακα και η λιτότητα των κτισμάτων αυτών ώστε να μην ανταγωνίζονται αντίστοιχα ισλαμικά ακόμα και σε περιοχές με αμιγή ελληνικό πληθυσμό<sup>23</sup>. Ναοί μεγάλης κλίμακας τα πρώτα χρόνια χτίζονται μόνο

εικ.6 (αριστερά): Ο Μέγας Βασίλειος, Αγιογραφία των Ηλία και Σπύρου Παπαγιανόπουλου από το εκκλησιάκι στην Χαλκιδική που σχεδιάζει ο πρώτος

22. Ορλάνδος Αναστάσιος Κ., *Η εν Ελλάδι εκκλησιαστική αρχιτεκτονική επί τουρκοκρατίας*, εν Αθήναις Αρχαιολογική Εταιρεία, Αθήνα, 2000, ακόμη βλ. Μπούρας Χ., *Η εκκλησιαστική αρχιτεκτονική στην Ελλάδα μετά την Άλωση, Αρχιτεκτονικά Θέματα* τ.3 (1969) σελ. 164-172

23. Φιλυππίδης Δ, *Νεοελληνική Αρχιτεκτονική*, εκδ. Μέλισσα, Αθήνα, 1984, σ.60

στα μεγάλα μοναστήρια και έχουν σαφείς επιρροές από τα καθολικά του Αγίου Όρους<sup>24</sup>, αργότερα με την χαλάρωση του τουρκικού ελέγχου οικοδομούνται κάποιοι ναοί μεγαλύτερης κλίμακας κυρίως στις περιοχές που ανθεί το ελληνικό εμπόριο (Πήλιο, Αμπελάκια, Μυτιλήνη). Οι ναοί αυτοί απομακρύνονται σταδιακά από τα βυζαντινά πρότυπα<sup>25</sup>. Στον νησιωτικό χώρο οι εξωτερικές επιφάνειες των ναών είναι συνήθως επιχρισμένες, σπάνια χρησιμοποιούνται κεραμίδια για στέγαση, οι βαριές λιθοδομές έχουν μικρά ανοίγματα ενώ οι ναοί έχουν την χαρακτηριστική πλαστικότητα της νησιωτικής αρχιτεκτονικής<sup>26</sup>. Τυπολογικά στα νησιά κυριαχεί η μονόκλιτη βασιλική μικρών διαστάσεων που καλύπτεται από δώμα ή χτιστό θόλο. Ακόμη συναντούμε δίκλιτες ή τρίκλιτες βασιλικές που συχνά έχουν προκύψει σε διαφορετικές οικοδομικές φάσεις. Στην Βόρεια Ελλάδα και σε μερικά νησιά κυριαχεί η μονόκλιτη ή τρίκλιτη ξυλόστεγη ή καμαροσκεπής βασιλική με δίκλινη στέγη από όπου εξέρχεται ένας συχνά μικρός τρούλος<sup>27</sup>.

Η επικράτηση των μικρών και απλών ναών σχετίζεται και με το γεγονός ότι η γνώση της βυζαντινής θολοδομίας είχε σταδιακά χαθεί καθώς και με την διακριτικότητα που έπρεπε να έχουν οι χριστιανικοί ναοί τα χρόνια εκείνα. Έτσι εξηγείται το ότι σε μερικές περιπτώσεις εντός των αστικών κέντρων βλέπουμε ναούς που βρίσκονται δομημένοι χωρίς να διαφοροποιούνται από τα όμορα κτήρια και την κοσμική αρχιτεκτονική της εποχής, αποκρύπτοντας έτσι την πραγματική τους χρήση<sup>28</sup>. Τα εσωτερικά των ναών μετά την άλωση είναι σκοτεινά με μικρά ανοίγματα, το τέμπλο κρύβει πλήρως το ιερό και

24. Μπούρας Χ. ο.π. σελ.164-165

25. Βακαλόπουλος, 1973, Β1 σ.210

26. Μπούρας Χ. ο.π. σελ.167

27. Μπούρας, *Μαθήματα ιστορίας της αρχιτεκτονικής*, τόμος Β, 1975, σελ 336-339

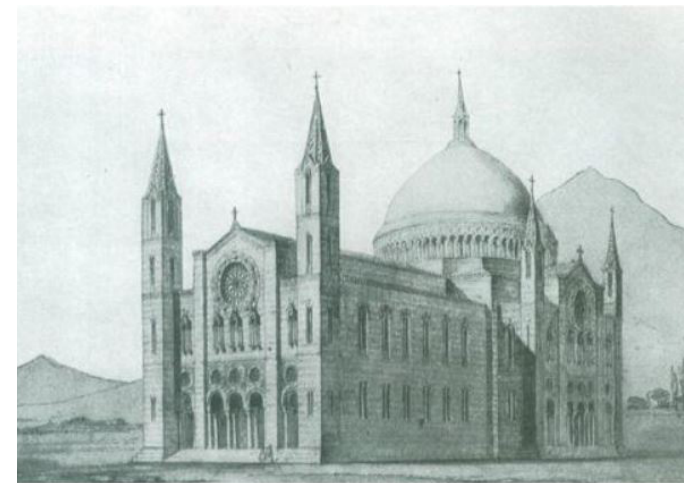
28. Μουτσόπουλος Ν., *Μακεδονική Αρχιτεκτονική*, 1971, σελ. 163

τα υλικά γενικώς είναι ευτελή. Κατά τον Μπούρα<sup>29</sup> υπάρχουν μορφολογικά στοιχεία που επηρεάζονται από την σύγχρονή τους λαϊκή αρχιτεκτονική όπως στις προεξοχές των στεγών, τις εσωτερικές επενδύσεις των οροφών και τους φεγγίτες. Συνολικά η εκκλησιαστική αρχιτεκτονική επί τουρκοκρατίας παρουσιάζει ιδιαίτερο ενδιαφέρον και ποικιλία παρά τις δύσκολες ιστορικές συνθήκες μέσα στις οποίες υλοποιήθηκε<sup>30</sup>.

Στην συνέχεια θα δούμε σύντομα το κοινωνικό και ιδεολογικό πλαίσιο στο οποίο αναπτύσσεται η θρησκευτική αρχιτεκτονική στους πρώτους χρόνους του νεοελληνικού κράτους.

## Η εκκλησιαστική αρχιτεκτονική στη νεότερη Ελλάδα

Με την ίδρυση του κράτους το πρόβλημα της ναοδομίας τίθεται παράλληλα με το γενικότερο πρόβλημα της αρχιτεκτονικής. Η εκκλησιαστική παράδοση της τουρκοκρα-



εικ.7: Πρόταση του Θεόφιλου Χάνσεν για την μητρόπολη Αθηνών, εμφανή τα γοτθικά στοιχεία

29. Μπούρας Χ., ο.π.

30. Ορλάνδος Αναστάσιος Κ., *Η εν Ελλάδι εκκλησιαστική αρχιτεκτονική επί τουρκοκρατίας*, εν Αθήναις Αρχαιολογική Εταιρεία, Αθήνα, 2000, σελ.43

τίας δεν λαμβάνεται σοβαρά υπ' όψη για δύο λόγους. Αρχικά η Ελλάδα απορρίπτει γενικότερα ό,τι σχετίζεται με τα χρόνια της τουρκοκρατίας<sup>31</sup> και δεύτερον τα χρόνια εκείνα δεν υπάρχει μεγάλης κλίμακας αστική ναοδομία σαν αυτή που θα ήθελε να έχει η νεότερη Ελλάδα. Το ζήτημα βέβαια τί εκκλησιαστική αρχιτεκτονική θέλει να έχει η σύγχρονη Ελλάδα είναι ίσως μέρος του ευρύτερου ερωτήματος τι εκκλησία θέλει. Εδώ μπορούμε να πούμε πως υπάρχει μια αμφίθυμη σχέση καθώς η ορθόδοξη ταυτότητα δεν εντάσσεται εύκολα στο ιδεολόγημα της άμεσης και απευθείας σύνδεσης με την κλασική αρχαιότητα. Ακόμη περισσότερο δεν εντάσσεται στα δεδομένα του ευρωπαϊκού διαφωτισμού και της Γαλλικής επανάστασης παιδί των οποίων θέλει να είναι το νεοελληνικό κράτος.

Σε αυτό το πλαίσιο αρχίζει η μορφολογική αναζήτηση για την αρχιτεκτονική των εκκλησιών. Η αναζήτηση αυτή μπορεί να αναγνωστεί πάνω στο δίπολο παράδοση-νεωτερικότητα το οποίο είναι και το δίπολο στο οποίο αναπτύσσεται κατά τον Φιλιππίδη<sup>32</sup> όλη η νεοελληνική αρχιτεκτονική. Όμως ενώ γενικότερα η αναζήτηση αυτή κινείται γύρω από την δύσκολη έννοια της ελληνικότητας στην περίπτωση της ναοδομίας αυτή δεν επαρκεί. Οι ναοί πρέπει να έχουν σαφείς και προφανείς αναφορές στον χριστιανισμό και το ορθόδοξο Βυζάντιο. Η αναζήτηση αυτή κάποιες φορές δίνει ενδιαφέροντα αποτελέσματα, τις περισσότερες φορές όμως το αποτέλεσμα δεν μπορεί να ξεφύγει από την στείρα μίμηση και τα γνωστά προβλήματα της νεοπαραδοσιακής αρχιτεκτονικής. Κατά τον Φιλιππίδη «...ο τρόπος με τον οποίο ερμηνεύτηκε η παραδοσιακή εκκλησιαστική αρχιτεκτονική από την νεοελληνική είναι ίσως η πιο χαρακτηριστική περίπτωση ιδεολογικής παραμόρφωσης και συσσώρευσης παρεξηγήσεων. Από τον οθωνικό ρυθμό μέχρι τις

31. Φιλιππίδης Δ., ο.π.

32. Φιλιππίδης Δ., ο.π.

*κορμπουζιανές υπεκφυγές των νεότερων αρχιτεκτόνων διαφαίνεται μία από τις πιο άγονες αναζητήσεις της σύγχρονης αρχιτεκτονικής.»<sup>33</sup>*

## Η ελλαδική ναοδομία στη περίοδο του νεοκλασικισμού (1830- 1912)<sup>34</sup>

Όπως μπορεί εύκολα κάποιος να φανταστεί στην ναοδομία των πρώτων χρόνων κυριαρχεί μια μορφολογική σύγχυση. Οι αναφορές αναζητούνται αρχικά στην ναοδομία της δύσης και σταδιακά αναμειγνύονται με στοιχεία της βυζαντινής παράδοσης η οποία όμως δεν έχει ακόμη μελετηθεί συστηματικά. Έτσι από το 1840 κάθε φορά που ζητούταν να ανεγερθεί ένας ναός εμφανιζόταν το πρόβλημα της ναοδομίας. Αρχικά οι αρχιτέκτονες χρησιμοποιούν στοιχεία από τον νεοκλασικισμό αναμειγμένα με ρωμανικά, γοτθικά, αναγεννησιακά και βυζαντινά στοιχεία ανάλογα με την περίπτωση. Οι αρχιτέκτονες που δραστηριοποιούνται κυρίως είναι οι Τσίλλερ, Κάλκος, Καυταντζόγλου και Ζέζος<sup>35</sup>.

## Η Οθωνική περίοδος

Η πρώτη περίοδος που διακρίνεται σύμφωνα με τον Πουλημένο στην νεοελληνική ναοδομία είναι η Οθωνική περίοδος (1833- 1863). Η περίοδος αυτή χαρακτηρίζεται από μία ετερόκλητη δημιουργικότητα και πολλές μορφολογικές αναζητήσεις. Αρχικώς επιβιώνουν κάποια τυπολογικά στοιχεία από την παραδοσιακή ναοδομία και

33. Φιλιππίδης Δ., ο.π.

34. Το κεφάλαιο αυτό και η περιοδολόγηση που προκύπτει αναφέρονται στην διδακτορική διατριβή: Πουλημένος Γρ., *Η Ελλαδική ναοδομία στην περίοδο του Νεοκλασικισμού, (1830-1912)*, Αθήνα 1997

35. Ειδικά για την Αθήνα, αλλά και για άλλες πόλεις, πολλοί ναοί της εποχής μελετώνται από τον εκάστοτε δημοτικό αρχιτέκτονα. Αυτό προκύπτει και από την διδακτορική διατριβή: *Το έργο της Αρχιτεκτονικής Υπηρεσίας του Δήμου Αθηναίων κατά την περίοδο 1835 – 1912 της Μαρίας Δανιήλ*



γίνονται κάποια μικρά βήματα ανανέωσης. Δεν υπάρχει συστηματική στυλιστική οργάνωση και κυριαρχεί ένας πρώιμος τεκτονικός διάκοσμος με στοιχεία κλασικισμού. Παράλληλα υπάρχουν επιδράσεις από την επτανησιακή ναοδομία και εμπλουτισμός του διακόσμου<sup>36</sup>. Η υιοθέτηση του νεοκλασικισμού στα περισσότερα νέα δημόσια κτήρια δεν αφήνει ανεπηρέαστη την ναοδομία. Κυριαρχεί λοιπόν ένας νεοκλασικισμός που περιλαμβάνει και βυζαντινά στοιχεία κυρίως τυπολογικά. Πρόκειται για δρομικές βασιλικές, ναούς με εγκάρσιο κλίτος, σταυροειδείς βασιλικές και σταυροειδείς ναούς. Έτσι υπάρχει και συνέπεια στην τυπολογία του ορθόδοξου ναού αλλά και συνάφεια με την κοσμική αρχιτεκτονική της εποχής. Τις περισσότερες φορές οι όψεις των ναών περιλαμβάνουν και αναγεννησιακά στοιχεία. Όμως η αναζήτηση για την ναοδομία δεν μπορεί να παραλείπει τον μεσαίωνα. Αρχικά τον δυτικό και στην συνέχεια τον ανατολικό. Χαρακτηριστικές είναι οι αναζητήσεις στην ρωμανική και γοτθική αρχιτεκτονική οι οποίες γρήγορα παραλείπονται μιας και δεν τυγχάνουν καλής αποδοχής από τον λαό ως μη σχετιζόμενοι με την ορθόδοξη παράδοση. Η σύνθεση στοιχείων της βυζαντινής ναοδομίας με στοιχεία νεοκλασικά γεννά έναν ρυθμό που συχνά αποκαλείται ελληνοβυζαντινός. Εδώ επιχειρείται μια κλασικιστική απόδοση του μεσαιωνικού διακόσμου.

### Η περίοδος του Γεωργίου του Α

Η δεύτερη περίοδος κατά τον Γρ. Πουλημένο είναι η περίοδος του Γεωργίου του Α. Η περίοδος αυτή διαρκεί από το 1864 μέχρι το 1913. Οι αναζητήσεις των χρόνων αυτών συστηματοποιούνται γύρω από την καθιέρωση μιας ναοδομίας κοινής αποδοχής. Αρχικά εγκαταλείπονται οι αναζητήσεις με στοιχεία της παραδοσιακής ναοδομίας καθώς οδηγούσαν σε αδιέξοδα. Η επίδραση της επτανησιακής αρχιτεκτονικής κινείται προς την κατεύθυνση του

36. Πουλημένος Γρ., ο.π. σελ.48

ελληνοβυζαντινισμού που αυστηροποιείται και εγκαταλείπει τους υπερβολικούς διακόσμους. Παράλληλα ο νεοκλασικός ρυθμός που είχε κυριαρχήσει στην ναοδομία της προηγούμενης περιόδου μοιάζει να έχει ολοκληρώσει τον κύκλο του. Την ίδια στιγμή έχει δημιουργηθεί το απαραίτητο πλαίσιο για την ανάπτυξη του ρυθμού που θα κυριαρχήσει μέχρι σήμερα. Ο νεοβυζαντινός ρυθμός περιλαμβάνει κυρίως βασιλικές, σταυροειδείς ναούς και σύνθετους ναούς. Μπορούμε να πούμε πως ο ρυθμός αυτός προκύπτει με απλοποίηση του ελληνοβυζαντινού ρυθμού (που δεν έχει εγκαταλειφθεί ακόμη) από τα κλασικιστικά στοιχεία. Παράλληλα αναπτύσσονται και κάποιες τελευταίες αναζητήσεις στα πλαίσια του ελληνοβυζαντινισμού και του νεορωμανισμού που όμως δεν έχουν συνέχεια<sup>37</sup>. Στους ναούς του αγροτικού χώρου κυριαρχεί μια εκλαΐκευση του επίσημου ύφους που συχνά δίνει ενδιαφέροντα αποτελέσματα.

Το δίπολο παράδοσης και νεωτερικότητας, εντοπίζεται ήδη από την περίοδο αυτή. Η νεωτερικότητα άλλωστε δεν σχετίζεται μόνο με το μοντέρνο κίνημα αλλά με κάθε νέα εισαγόμενη τάση. Άλλωστε ο νεοκλασικισμός είναι ήδη νεωτερικός. Παρά την συνήθη λαϊκή αντίδραση απέναντι σε κάθε τι ξένο, μοντέρνο, νεωτερικό ο νεοκλασικισμός νομιμοποιείται λόγω της αναφοράς του στην αρχαία Ελλάδα. Αντίθετα αναφορές στον δυτικό μεσαίωνα αντιμετωπίζονται αρνητικά και γρήγορα αποκλείονται από την ναοδομία της νεότερης Ελλάδας.



37. Πουλημένος Γρ., ο.π. σελ.88- 107

εικ.8 (αριστερά): Ναός της Φανερωμένης στο Αίγιο, Ερνέστος Τσίλλερ, εμφανή αναγεννησιακά, ρωμανικά και βυζαντινά στοιχεία  
εικ.9 (κάτω): Αγία Μαρίνα, Βέλο Κορίνθου, Ερνέστος Τσίλλερ, εμφανής η επικράτηση των βυζαντινών στοιχείων

## ΜΕΡΟΣ Α

### ΜΟΝΤΕΡΝΑ ΝΑΟΔΟΜΙΑ ΣΤΗΝ ΕΛΛΑΔΑ ΜΕ ΑΜΕΣΕΣ ΑΝΑΦΟΡΕΣ ΣΤΗΝ ΠΑΡΑΔΟΣΗ



Για την ναοδομία η μακρά βυζαντινή και μεταβυζαντινή παράδοση συνιστά την πιο ασφαλή και νόμιμη καταφυγή. Οι αναφορές στην παράδοση μπορούν να διακριθούν σε τυπολογικές και μορφολογικές

#### A.1 Τυπολογικές αναφορές

Αρχικά θα πρέπει να αναφέρουμε πως το ζήτημα της τυπολογίας για την ορθόδοξη ναοδομία προκύπτει από την λειτουργική ζωή της εκκλησίας και έχει διαμορφωθεί σταδιακά μέσα στον χρόνο<sup>38</sup>. Έτσι μπορούμε να πούμε γενικά πως η τυπολογία δεν προσφέρεται για μοντέρνες αναζητήσεις καθώς δεν τελεί υπό διαπραγμάτευση.

Ακόμη μπορούμε να πούμε πως ένας πρακτικός λόγος που θα μπορούσε να οδηγήσει σε κάποιες τυπολογικές αλλαγές δεν αφορά τον κυρίως χώρο του ναού αλλά τις διάφορες άλλες βοηθητικές χρήσεις που καλούνται να στεγάσουν πολλοί σύγχρονοι ναοί. Χρήσεις όπως τα γραφεία, οι βιβλιοθήκες αλλά και χώροι για άλλες κατηχητικές ή φιλανθρωπικές δραστηριότητες θα μπορούσαν δυνητικά να αποτελέσουν έναν λόγο τυπολογικής αλλαγής. Τις περισσότερες όμως φορές οι χώροι αυτοί προσαρμόζονται στην υπάρχουσα τυπολογία ή χωροθετούνται στα υπόγεια των ναών μαζί με άλλες βοηθητικές χρήσεις<sup>39</sup>. Κάποια ακόμη μέρη του ναού που θα μπορούσαν ενδεχομένως να προκαλέσουν τυπολογικές αλλαγές είναι ο νάρθηκας και ο γυναικωνίτης<sup>40</sup>. Τα δύο αυτά μέρη έχουν χάσει το αρχικό νόημα τους ως χώροι των κατηχου-

εικ.10 (αριστερά): Το παρεκκλήσιο του Αγίου Γεωργίου των ΛΟΚ στο Καβούρι, Περικλής Σακελλάριος

38. Πάλλας Δ., *Αποφόρητα*, εκδ. Ποταμός, Αθήνα, 2007, ακόμη βλ. Προκοπίου, Γεώργιος Α., *Ο κοσμολογικός συμβολισμός στην αρχιτεκτονική του βυζαντινού ναού*, Διδακτορική Διατριβή στο Εθνικό Μετσόβιο Πολυτεχνείο, Αθήνα 1981

39. Υπάρχουν βέβαια και εξαιρέσεις όπως ο ναός της Φανερωμένης στην Βουλαγμένη από την Β. Διδώνα (2008), εδώ οι χώροι αυτοί γίνονται αφορμή για την διαμόρφωση ενός υπαίθριου αμφιθεάτρου.

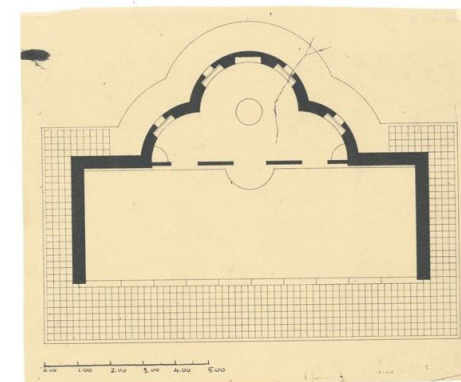
40. Μπούρας Χ., *Μαθήματα Ιστορίας της Αρχιτεκτονικής*, Τόμος 2, Αθήνα, 1975, σελ. 208



εικ.11 (αριστερά): ο Άγιος Κωνσταντίνος στον Βόλο, καρτ ποστάλ εποχής, Αριστοτέλης Ζάχος, η καθαρότητα των στερεών, το υψιτενές κωδωνοστάσιο και η σχέση με την θάλασσα συνιστούν νεωτερικά στοιχεία του ναού

εικ.12,13: Χρωματικές μελέτες του Νίκου Μητσάκη για το παρεκκλήσιο των εκπαιδευτηρίων Νομικού, ΑΝΑ

εικ.14 (κάτω): κάτοψη του ναού των εκπαιδευτηρίων Νομικού, Νίκος Μητσάκης, ΑΝΑ



μένων και των γυναικών<sup>41</sup>. Όμως και πάλι δεν συνιστούν επαρκείς λόγους τυπολογικών αλλαγών.

Έτσι προκύπτει το ερώτημα πώς θα μπορούσε να αποδοθεί νεωτερικός χαρακτήρας στην ναοδομία μέσω αναφορών στην παραδοσιακή τυπολογία.

Από την έρευνα προκύπτει πως αυτό επιτυγχάνεται κυρίως μέσω της αναφοράς στην παλαιοχριστιανική ναοδομία<sup>42</sup> αλλά και στον τύπου του μονόχωρου ναού της λαϊκής αρχιτεκτονικής. Έτσι οι αρχιτέκτονες κινούνται τυπολογικά εντός της παράδοσης αποφεύγοντας σταυροειδείς μετά τρούλου ναούς που έχουν έντονα συνδεθεί με την συνήθη νεοβυζαντινή ναοδομία.

Χρονολογικά, όπως είναι λογικό, οι τυπολογικές αναφορές στην παράδοση δεν εμφανίζονται σε μία συγκεκριμένη περίοδο αλλά σε όλη την σύγχρονη εποχή.

Ένα χαρακτηριστικό παράδειγμα, και κρίσιμο για την εξέλιξη της ναοδομίας, συνιστά ο ναός του Αγίου Κωνσταντίνου στον Βόλο που χτίστηκε το 1930-36 από τον Αριστοτέλη Ζάχο<sup>43</sup>.

Στον Άγιο Κωνσταντίνο ο Αρχιτέκτων εμπνέεται από την Αχειροποίητο της Θεσσαλονίκης<sup>44</sup>. Πρόκειται για

-----  
41. Ο γυναικωνίτης στο Βυζάντιο ονομαζόταν υπερώο και φιλοξενούσε τον Αυτοκράτορα και την συνοδεία του, στα χρόνια της τουρκοκρατίας και με την επιρροή της ισλαμικής αρχιτεκτονικής και της νέας θέσης της γυναίκας στην κοινωνία άλλαξε χρήση. Σήμερα και ο νάρθηκας και ο γυναικωνίτης καλύπτουν βοηθητικές χρήσεις.

42. Κωτσάκη Αμαλία, σημειώσεις μαθήματος Νεοελληνική Αρχιτεκτονική, Χανιά, 2020

43. Ο Αριστοτέλης Ζάχος (1871- 1939) υπήρξε σημαντικός αρχιτέκτονας και έχει μεγάλης κλίμακας έργο σε διαφορετικούς τομείς όπως αρχιτεκτονική, πολεοδομία, αποκατάσταση μνημείων και λαογραφία. Η Ελένη Φεσσά Εμμανουήλ η οποία έχει μελετήσει συστηματικά το έργο του, το εντάσσει στον «*αρχιτεκτονικό δημοτικισμό*» και τον ίδιο τον θεωρεί σημαντικό «*μεταρρυθμιστή*» της νεοελληνικής αρχιτεκτονικής που καταφέρνει να γνωρίζει σε βάθος την παράδοση και παράλληλα να συνομιλεί με την νεωτερικότητα.

44. Φεσσά-Εμμανουήλ Ελένη, Η αρχιτεκτονική μεταρρύθμιση του Αριστοτέλη Ζάχου 1908-1937, *περιοδικό Αρχαιολογία*

τρίκλιτη βασιλική με υπερώο, που έχει στοές στη μεσημβρινή και στη δυτική όψη με κιονοστήρικτες τοξοστοιχίες και μεγάλη ημικυκλική κόγχη<sup>45</sup>. Η βασιλική αυτή του Ζάχου, χάρη στην καθαρότητα και τη δυναμική σύνθεση των όγκων στους οποίους δεσπόζει το υψιτενές κωδωνοστάσιο, αλλά και χάρη στις ωραίες αναλογίες, τη γραφικότητα των υλικών και τις ευανάγνωστες αναφορές της σε παλαιοχριστιανικά μνημεία, αποτελεί μία κοινής αποδοχής περίπτωση ναού που με λεπτότητα κάνει νεωτερικούς υπαινιγμούς εντός των πλαισίων της παράδοσης.

Ο Ζάχος κινείται πάντα σε αυτή την κατεύθυνση και δίνει πειστικές απαντήσεις στο πρόβλημα της ναοδομίας. Χρησιμοποιεί και άλλους τύπους όπως αυτόν του σταυροειδούς με τρούλο ναού σε αρκετές περιπτώσεις. Σε αυτές τις περιπτώσεις θα αναφερθούμε στο κεφάλαιο της μορφολογίας μιας και ο νεωτερικός χαρακτήρας αποδίδεται μέσω της απλούστευσης των μορφών.

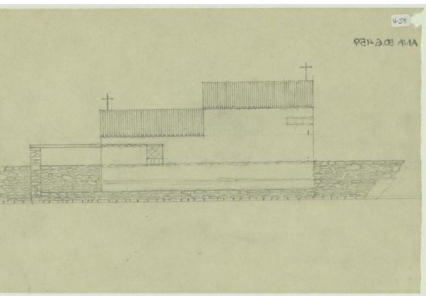
Σε αυτή την κατεύθυνση κινούνται και άλλοι αρχιτέκτονες όπως ο Ιωάννης Δεσποτόπουλος και ο Νικόλαος Μητσάκης<sup>46</sup>. Κάποια από τα έργα των αρχιτεκτόνων αυτών μπορούν να ενταχθούν τόσο σε αυτό το κεφάλαιο όσο και στο κεφάλαιο της μορφολογίας.

Εδώ μπορούμε πάντως να αναφερθούμε στον ναό που σχεδιάζει το 1939 -40 ο Δεσποτόπουλος για το Σανα-

-----  
45. ο.π.

46. Ο αρχιτέκτων Νικόλαος Μητσάκης (1899- 1941) υπήρξε από τους πρώτους αποφοίτους του Ε.Μ.Π. και σημαντικός εκπρόσωπος της μεσοπολεμικής αρχιτεκτονικής. Παρότι είναι γνωστός ως ακραιφνής μοντερνιστής κυρίως για τα σχολικά του κτήρια στην Αθήνα, ο ίδιος με το έργο του επιχειρεί μια συνομιλία με την παράδοση. Γράφει στο υπόμνημα σπουδών και έργων του «*Τα μνημεία του τόπου, τα Αρχαία, τα Βυζαντινά και τα λαϊκά (...) με έφεραν να δώσω επ' αρχής εις τας κτιριολογικάς μου λύσεις μορφές της παραδόσεως*». Η αναζήτηση αυτή φαίνεται χαρακτηριστικά στα διάφορα διδακτήρια που σχεδιάζει για την Τήνο, την Νάξο, την Δημητσάνα και άλλες περιοχές με σημαντική τοπική παράδοση. Στα σχολεία αυτά συνυπάρχουν στοιχεία λαϊκά και πρώιμα μοντέρνα.





τόριο Τρίπολης<sup>47</sup>. Ο αρχιτέκτων αποφεύγοντας μορφολογικές ακροβασίες προτείνει έναν λιτό ναό του τύπου της βασιλικής με εγκάρσιο κλίτος. Η απλότητα του σχεδίου συνάδει με την μοντέρνα απλότητα της νοσοκομειακής αρχιτεκτονικής της εποχής χωρίς καμία μοντερνιστική μορφολογική αναζήτηση.

Ένας ακόμη ναός του Δεσποτόπουλου βρίσκεται ενταγμένος στη μεγαλόπνοη σύνθεσή του για το Πνευματικό Κέντρο της Αθήνας<sup>48</sup> η οποία κέρδισε το πρώτο βραβείο πανελλήνιου αρχιτεκτονικού διαγωνισμού του 1959<sup>49</sup>. Πρόκειται για μονόχωρο ναό στον οποίο θα γίνονταν η διδασκαλία της εκκλησιαστικής μουσικής. Οι μαθητές έτσι θα απολάμβαναν την ιδιαίτερη ακουστική συμπεριφορά του ναού. Τα ασύμμετρα ανοίγματα που βρίσκονται στον ένα τοίχο του ναού αποδίδουν ενδιαφέρουσες ποιότητες φωτός και έναν νεωτερικό χαρακτήρα.

Στον τομέα των τυπολογικών αναζητήσεων εντός της παράδοσης μπορούν να ενταχθούν κάποιες περιπτώσεις υπαίθριων ναών με στεγασμένα ιερά. Κάποιες από αυτές είναι ο ναός των εκπαιδευτηρίων Νομικού<sup>50</sup> στα Κάτω Πατήσια (σημερινό 8ο Γυμνάσιο - Λύκειο Αθηνών) που σχεδιάζει το 1934 ο Μητσάκης και ο ναός της Σχολής Ευελπίδων στην Βάρη που σχεδιάζεται το 1980<sup>51</sup>. Το ενδιαφέρον σε αυτές τις περιπτώσεις είναι ότι οι μαθητές και οι σπουδαστές μπορούν να παρακολουθούν την λειτουργία από την υπαίθρο όταν ο καιρός το επιτρέπει.

47. Τα σχέδια του ναού σώζονται πλήρως στα Αρχεία Νεοελληνικής Αρχιτεκτονικής του Μουσείου Μπενάκη

48. Ο ναός έγινε ευρύτερα γνωστός όταν φιλοξένησε την έκθεση "Από το κτήριο στην κοινότητα: ο Ιωάννης Δεσποτόπουλος και το Bauhaus", η οποία πραγματοποιήθηκε το 2019 στο Ωδείο Αθηνών, στο πλαίσιο του εορτασμού των 100 χρόνων από την ίδρυση του.

49. [www.culture2000.tee.gr/ATHENS/GREEK/BUILDINGS/BUILD\\_TEXTS/B30\\_t.html](http://www.culture2000.tee.gr/ATHENS/GREEK/BUILDINGS/BUILD_TEXTS/B30_t.html)

50. Πανουσάκης Χρήστος, *Νικόλαος Μητσάκης 1899- 1941*, εκδ. μουσείου Μπενάκη, Αθήνα, 1999, σελ. 33

51. <https://sse.army.gr/el/content/ieros-naos>

Για το παρεκκλήσιο των εκπαιδευτηρίων θα κάνουμε εδώ μια αναφορά μιας και έχει ιδιαίτερο ενδιαφέρον. Το παρεκκλήσιο του διδακτηρίου Νομικός, αφιερωμένο στους Ταξιάρχες, είναι ένα υπαίθριο ναΐδριο εντός της αυλής του σχολείου σύμφωνα με επιθυμία του δωρητή. Αναφέρει ο Μητσάκης σχετικά «...Αντί κλειστού ναΐδριου εμελέτησα ιερών προστεγασμένο, βωμόν τρόπον τινά ούτως ώστε να δίνονται οι 2.000 μαθηταί να παρακολουθούν και να μετέχουν πραγματικώς της λειτουργίας. Επεδίωξα μίαν δυνατότητα πολυχρωμίας εις περίπτωσιν μη αγιογραφήσεως λόγω οικονομίας»<sup>52</sup>. Η ιδέα ενός υπαίθριου ναού είναι σημαντική και έτσι αντιμετωπίζεται το πρόβλημα του συνωστισμού των μαθητών. Το έργο σύμφωνα με την Καρδαμίτση- Αδάμη «...είναι ένα αυθεντικά πρωτότυπο δείγμα μοντέρνας εκκλησιαστικής αρχιτεκτονικής»<sup>53</sup>. Η ενδιαφέρουσα αγιογράφηση του ναού υλοποιήθηκε από τον ζωγράφο Σπύρο Βασιλείου ενώ σήμερα τόσο ο ναός όσο και η εικονογράφηση έχουν αλλοιωθεί σημαντικά<sup>54</sup>.

Αντίστοιχες αρχές μπορεί να εντοπίσει κανείς και στο λίγο μεγαλύτερο παρεκκλήσιο στο Καστρί που μελετάει το 1932 ο αρχιτέκτων. Εδώ ο ναός είναι στεγασμένος και αποτελείται από έναν πρόναο μεγαλύτερου πλάτους και το κυρίως παρεκκλήσιο με την κόγχη του ιερού. Ο νεωτερικός χαρακτήρας αποδίδεται πάλι με την απλούστευση των μορφών και την χρήση του χρώματος αποφεύγοντας τις μοντέρνες μορφολογικές εξάρσεις.

Συνολικά το ναοδομικό έργο του Μητσάκη συνιστά, κατά τον Χρ. Πανουσάκη, «...μια εντυπωσιακή συμβολή και μια μοναδική παρουσία στην προπολεμική σχετική παραγωγή και προάγγελο των καλύτερων

52. Πανουσάκης Χρήστος, ο.π.σελ. 33

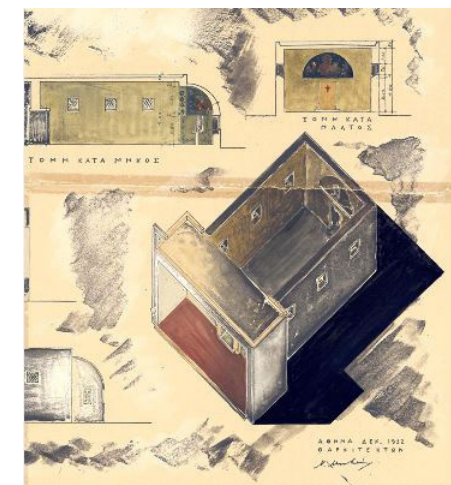
53. [www.huffingtonpost.gr/2017/10/07/afierwma-reportaz-sto-8o-gymnasio-lykeio-athinwn-to-emvlimatiko-ellhniko-dimosio-sxoleio-\\_n\\_18192444.html](http://www.huffingtonpost.gr/2017/10/07/afierwma-reportaz-sto-8o-gymnasio-lykeio-athinwn-to-emvlimatiko-ellhniko-dimosio-sxoleio-_n_18192444.html)

54. [www.huffingtonpost.gr](http://www.huffingtonpost.gr), ο.π.

εικ.15 (πάνω αριστερά): πλάγια όψη για τον ναό του σα νατορίου Τρίπολης, Ιωάννης Δεσποτόπουλος, ΑΝΑ

εικ.16 (αριστερά): αποψη από τον ναό του Ωδείου Αθηνών, Ιωάννης Δεσποτόπουλος

εικ.17 (κάτω): Παρεκλήσιο στο Καστρί, σχέδια με χρώμα, Νίκος Μητσάκης, ΑΝΑ



μεταπολεμικών προπαθειών για μια σύγχρονη εκκλησιαστική αρχιτεκτονική»<sup>55</sup>. Ο Μητσάκης προσπαθεί να αποδώσει τον θρησκευτικό χαρακτήρα μέσα από την χρήση απλών γεωμετρικών στερεών και από τις ενδιαφέρουσες χρωματικές αναζητήσεις. Συγκεκριμένα εκτός των δυο παρεκκλησίων που αναφέραμε εντοπίζουμε, τα προσχέδια για την Ιερά Μονή Μεγάλου Σπηλαίου και την γνωστή συμμετοχή για την Ευαγγελίστρια στην Τήνο και έναν ναό στο κτήμα Μερκούρη του νομού Ηλείας<sup>56</sup>.

## A.2 Μορφολογικές αναφορές

Ο δεύτερος τρόπος απόδοσης νεωτερικού ύφους σε ναούς μέσω αναφορών στην παράδοση αφορά την χρήση των μορφών. Οι μορφές αντλούνται από όλο το χρονικό και γεωγραφικό φάσμα της εκκλησιαστικής αρχιτεκτονικής. Σχηματικά εδώ θα κάνουμε τον διαχωρισμό σε δύο κατηγορίες. Τις αναφορές στην ηπειρωτική ναοδομία και τις αναφορές στην νησιωτική ναοδομία.

Το βασικό εργαλείο μέσα από το οποίο οι μορφές αποδίδουν νεωτερικό χαρακτήρα είναι η αφαίρεση. Οι αρχιτέκτονες δηλαδή απλοποιώντας μορφές από την παράδοση καταφέρνουν να δώσουν νεωτερικό χαρακτήρα συχνά δημιουργώντας νύξεις μοντερνισμού.

Σημαντική εδώ είναι και η χρήση των υλικών. Στις περισσότερες περιπτώσεις συγχρόνων ναών κυριαρχούν οι επικαλύψεις με πέτρες, έτσι από μόνη της η απόφαση των αρχιτεκτόνων να αποφύγουν μια τέτοια επιλογή λειτουργεί προς την κατεύθυνση της νεωτερικότητας.

Χρονολογικά μπορούμε να πούμε πως πριν τον πόλεμο εμφανίζονται κυρίως αναφορές στην ηπειρωτική ναοδομία ενώ μεταπολεμικά αρχίζουν να ανακαλύπτονται οι Κυκλάδες από τους αρχιτέκτονες και εμφανίζονται

55. Πανουσάκης Χρήστος, ο.π.σελ. 33

56. Πληροφορία Αμαλίας Κωτσάκη

σημαντικές επιρροές στην εκκλησιαστική αρχιτεκτονική.

## Αναφορές από την ναοδομία

### της ηπειρωτικής Ελλάδας

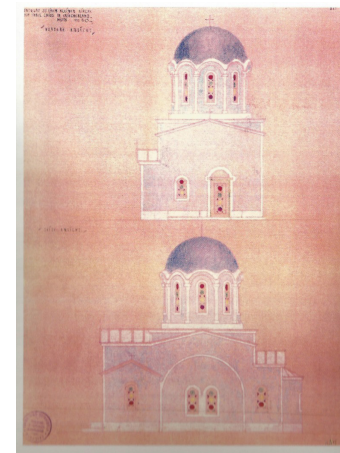
Με τον γενικό όρο της ναοδομίας της ηπειρωτικής Ελλάδας εννοούμε κάθε αναφορά που δεν σχετίζεται με την εκκλησιαστική αρχιτεκτονική των νησιών και κύρια των Κυκλάδων.

Αρχικά θα κάνουμε μια σύντομη αναφορά στον Ιωάννη Δεσποτόπουλο για τον οποίο έχουμε ήδη κάνει λόγο. Εδώ θα αναφερθούμε στην Παναγία την Μαγαζιώτισσα. Το 1924 ο αρχιτέκτων σχεδιάζει τον ναό αυτό στην Χίο<sup>57</sup>, στα ίχνη παλαιότερου ναού που είχε καταστραφεί με τον σεισμό του 1881<sup>58</sup>. Ο ναός είναι συνεπτυγμένος σταυροειδής ενώ αντλεί στοιχεία και από τη Νέα Μονή της Χίου. Παρότι δεν έχει μοντέρνα στοιχεία είναι απλός και δεν μπορούμε να μην τον αναφέρουμε. Αυτό που έχει ενδιαφέρον είναι η αλληλογραφία του Δεσποτόπουλου με τον τότε Δήμαρχο του νησιού και οι οδηγίες του μιας και ο αρχιτέκτων τότε ήταν ακόμη φοιτητής στην Γερμανία. Σε εκείνη την επιστολή αναφέρει ο αρχιτέκτων «...Μια εκκλησία έχει αισθητικό σκοπό. Δεν είναι φάμπρικα ούτε στρατών σας συμβουλεύω να γίνει αυτό που υποδεικνύω στα σχέδια»<sup>59</sup> Οι απόψεις αυτές του νεαρού ακόμη Δεσποτόπουλου τον ακολουθούν και στις μετέπειτα μελέτες του για ναούς που είδαμε και δικαιολογούν το γεγονός ότι αποφεύγει μορφολογικές ακροβασίες κινούμενος στα ασφαλή πλαίσια της παράδοσης

57. Ο Δεσποτόπουλος έχει καταγωγή από την Σμύρνη, η οικογένεια του όμως μετακομίζει στην Χίο και ολοκληρώνει εκεί τα σχολικά του χρόνια.

58. Χαρίτος Βαγγέλης, Οι μελέτες του αρχιτέκτονα Ιωάννη Δεσποτόπουλου για την Χίο, <https://www.aplotaria.gr/despotopoulos-charitos/>

59. Μονιούδη -Γαβαλά, Η πόλη της Χίου (1830-1940): πολεοδομική εξέλιξη από τον τελευταίο αιώνα της οθωμανικής κατοχής στο ελεύθερο ελληνικό κράτος, δ.δ. ΕΜΠ, 2006, σελ. 210



εικ.18: Παναγία Μαγαζιώτισσα, Χίος, Σχέδιο του Ιωάννη Δεσποτόπουλου, πηγή: Μονιούδη -Γαβαλά

παρότι ακραιφνής μοντερνιστής.

Κεντρικός και εδώ είναι ο ρόλος του Αριστοτέλη Ζάχου.

Το ναοδομικό του έργο είναι σημαντικό και περιλαμβάνει υλοποιημένους ναούς αλλά και προτάσεις σχεδίων. Ο ίδιος έχει μελετήσει την βυζαντινή ναοδομία ενώ έχει λάβει μέρος και στην αποκατάσταση της βασιλικής του Αγίου Δημητρίου της Θεσσαλονίκης<sup>60</sup>.

Οι πιο γνωστές αλλά και σημαντικές εκκλησίες που χτίζει είναι αυτές στον Βόλο με πρωτοβουλία των δημοτικών και εκκλησιαστικών αρχών. Πρόκειται για τρεις μεγάλους ναούς με αστική παρουσία στην πόλη τον Άγιο Νικόλαο (1921-1932), τον Άγιο Κωνσταντίνο (1930-1936), για τον οποίο αναφερθήκαμε ήδη, και τη Μεταμόρφωση του Σωτήρος (1930-1936). Πέρα από την αρχιτεκτονική ο Ζάχος προτείνει σημαντικούς ζωγράφους (Κόντογλου, Γιολδάση) για την αγιογράφιση ενώ προτείνει να αποφευχθούν οι επιβλητικοί πολυέλαιοι. Οι προτάσεις του όμως δεν ακολουθούνται<sup>61</sup>.

Στον μητροπολιτικό ναό του Αγίου Νικολάου και στον ναό της Μεταμόρφωσης ο αρχιτέκτων περιορίζεται τυπολογικά από τα θεμέλια τα οποία προϋπάρχουν σε σχέδια άλλων αρχιτεκτόνων. Σύμφωνα με την Φεσσά Εμμανουήλ «*Η σύνθεση του Ζάχου στον πρώτο ναό με το υπάρχον υψιτενές κωδωνοστάσιο και την πρόβλεψη περίστωου αιθρίου, φιάλης και ελληνικού φυτικού διακόσμου δεν ολοκληρώθηκε. Η κτιριολογική λύση του αποτελεί πρωτότυπη σύνθεση εμπνευσμένη από τρουλαίους σταυροειδείς ναούς της μεσοβυζαντινής περιόδου με τη γραφική πλινθοπερίκλειστη τοιχοποιία. Ο τρούλος πλαισιώνεται από τους τέσσερις τυφλούς ημισφαιρικούς*

60. Χλέπα Ε., *Τα βυζαντινά μνημεία στη νεότερη Ελλάδα, Ιδεολογία και πρακτική των αποκαταστάσεων, 1833-1939*, εκδ. Καπόν, 2011, σελ. 170- 180

61. Φεσσά-Εμμανουήλ Ελένη, *Η αρχιτεκτονική μεταρρύθμιση του Αριστοτέλη Ζάχου 1908-1937*, περιοδικό *Αρχαιολογία*

*θόλους που καλύπτουν τα γωνιακά διαμερίσματα του ναού και τον τρουλίσκο που επιστέφει το χώρο πίσω από την κεντρική πύλη. Η μελέτη αγιογράφησης τρούλου και το σχέδιο του ψηφιδωτού της πύλης φιλοτεχνήθηκαν από τον Αγήνορα Αστεριάδη»<sup>62</sup>. Η μνημειακότητα της σύνθεσης σχετίζεται σίγουρα και με το γεγονός ότι ο ναός προβλέπεται για μητροπολιτικός και εκεί θα γίνονται όλες οι επίσημες τελετές.*

Στην Μεταμόρφωση του Σωτήρος στον Βόλο ο Ζάχος δημιουργεί έναν αρκετά λιτό και ενδιαφέροντα ναό. Κατά την Φεσσά Εμμανουήλ «*Πρόκειται για σταυροειδή εγγεγραμμένο με πέντε τρούλους και κεραίες με ημικυλινδρικές κεραμοσκεπές, κατασκευασμένο από σπλισμένο σκυρόδεμα και επιχρισμένη τοιχοποιία. Μία από τις κύριες αρετές του ναού της Μεταμόρφωσης είναι η διαύγεια και ευρυχωρία του εσωτερικού χώρου, εμπνευσμένου από κορυφαία βυζαντινά μνημεία, όπως είναι λ.χ. ο κεντρικός χώρος της νέας Αγίας Ειρήνης στην Κωνσταντινούπολη. Ο ναός αγιογραφήθηκε από τον αξιόλογο ζωγράφο Κώστα Γκέσκο»<sup>63</sup>.*

Το καλύτερο όμως ναοδομικό έργο του Ζάχου αποτελούν οι δύο τελευταίες μεγάλες εκκλησίες του που αποτελούν και το ρέκβιεμ του. Εκεί γίνεται αρκετά εμφανής η προσπάθεια του αρχιτέκτονα να εντάξει στοιχεία του μεσοπολεμικού μοντερνισμού στην ναοδομία με έναν ήπιο και επεξεργασμένο τρόπο. Πρόκειται για τους ναούς του Αγίου Κωνσταντίνου στον Βόλο (1930- 1936) και του Αποστόλου Παύλου στην Κόρινθο (1936).

Στον Απόστολο Παύλο Κορίνθου<sup>64</sup> είναι πλέον σα-

62. Φεσσά-Εμμανουήλ Ελένη, ο.π.

63. Φεσσά-Εμμανουήλ Ελένη, ο.π.

64. Ο παλαιότερος μητροπολιτικός ναός είχε καταστραφεί από τον μεγάλο σεισμό του 1928. Ο τότε μητροπολίτης Κορίνθου Δαμασκηνός και μετέπειτα Αθηνών και αντιβασιλέας αναλαμβάνει σημαντικές πρωτοβουλίες στην ανοικοδόμηση της πόλης και του μητροπολιτικού ναού. Η επιλογή του Ζάχου είναι προσωπική επιλογή του Δαμασκηνού.

φείς οι αναφορές στην μοντέρνα αρχιτεκτονική. Πρόκειται για τρουλαία βασιλική κατασκευασμένη από οπλισμένο σκυρόδεμα. Με εξαίρεση των τρούλοι οι υπόλοιποι χώροι καλύπτονται από επίπεδα δώματα ενώ «...η μεγαλοπρέπεια του εσωτερικού χώρου, ο υποβλητικός φωτισμός και η εξαϋλωμένη πλαστικότητα του παραπέμπουν σε λατρευτικά μνημεία του Βυζαντίου και ειδικότερα στη νέα Αγία Ειρήνη της Κωνσταντινούπολης (740 μ.Χ.). Στο εξωτερικό του ναού ο Ζάχος υπήρξε ακόμη πιο τολμηρός, καινοτομώντας στο πνεύμα ενός μετριοπαθούς μοντερνισμού. Αυτό φανερώνουν η αφαιρετική διαμόρφωση των επιχρισμένων επιφανειών και αρχιτεκτονικών λεπτομερειών, η γεωμετρική σαφήνεια και πλαστικότητα και όγκων και τα ορθογωνισμένα ανοίγματα.»<sup>65</sup>

Συνολικά τα εκκλησιαστικά έργα του Ζάχου είναι σημαντικά και χαρακτηρίζονται από μια ποιητική στο πνεύμα της παράδοσης. Σχηματικά μπορούμε να πούμε ότι δημιουργεί έργα που μπορούν να ενταχθούν σε τρεις κατηγορίες. Πρόκειται για (Α) ναούς μια συνεπούς μίμησης της χριστιανικής παράδοσης, (Β) ναούς μιας δημιουργικής μορφολογικής έκφρασης στο πνεύμα της art-nouveau και της secession, και (Γ), ναούς όπου είναι εμφανής η σχέση με έναν μετριοπαθή μοντερνισμό. Ιδίως η πρώτη και η τελευταία κατηγορία δημιουργούν το υπόβαθρο για ερμηνείες και παρερμηνείες στην μετέπειτα ναοδομία.

Μια ακόμη ενδιαφέρουσα περίπτωση ναού είναι ο Άγιος Θωμάς στο Γουδί. Ο ναός σχεδιάζεται το 1949 από τον αρχιτέκτονα Βασίλειο Δούρα<sup>66</sup> ο οποίος εκείνη την περίοδο υπηρετεί στην Διεύθυνση Τεχν. Υπηρεσιών του Υπουργείου Εθνικής Παιδείας και Θρησκευμάτων. Ο ναός είναι σταυροειδής εγγεγραμμένος με τρούλο ενώ η αιογράφηση έχει γίνει από τον Ζωγράφο Σπύρο Πα-

65. Φεσσά-Εμμανουήλ Ελένη, ο.π.

66. <http://agiosthomas.gr/index.php/ieros-naos/istoriko-toy-naoy/>

πανικολάου<sup>67</sup>. Αυτός ο ναός είναι χαρακτηριστική έργο της μεταπολεμικής περιόδου του αρχιτέκτονα όπου σε αντίθεση με την μεσοπολεμική του περίοδο στρέφεται προς πιο συντηρητικά μονοπάτια<sup>68</sup>. Παρόλα αυτά από τις λεπτομέρειες μπορούν να εντοπιστούν νεωτερικά στοιχεία. Η λεπτότητα των δομικών στοιχείων στο προστώ τα ασύμμετρα ανοίγματα του κωδωνοστασίου και η αφαιρετική απόδοση των δίλοβων παραθύρων ενισχύουν αυτή την αντίληψη.

Σε αυτή την κατηγορία, αλλά έξω από τα αυστηρά όρια του μοντερνισμού, μπορούν να ενταχθούν κάποιες προσπάθειες μιας πιο γραφικής ερμηνείας της παράδοσης. Και εδώ η συζήτηση εκκινεί από τον Αριστοτέλη Ζάχο αλλά και άλλους αρχιτέκτονες του μεσοπολέμου. Μπορούμε να εντάξουμε εδώ και την πρόταση για ναό του Γεωργίου Νομικού το 1945<sup>69</sup>. Συνέχεια σε αυτήν την κατηγορία θα θεωρήσουμε το πολύ προσωπικό έργο του Δημήτρη Πικιώνη και έργα μαθητών του όπως ο Θύμιος Κουτσογιάννης και ο Κώστας Παπαθεοδώρου<sup>70</sup>. «...Η παράδοση εδώ εμφανίζεται ως προσωπική επίπονη επεξεργασία των γνωστών και αιώνιων δεδομένων που αναζητούν τον χώρο τους σε έναν κόσμο μετάβασης, τα αποσπάσματα της μνήμης συντάσσονται χειρωνακτικά σαν να έχουν ήδη εξιστορηθεί»<sup>71</sup> σημειώνει ο Νίκος Σκουτέλης αναφερόμενος κυρίως στο έργο του Δημήτρη

67. <http://agiosthomas.gr/index.php/ieros-naos/istoriko-toy-naoy/>

68. Μαρμαράς, Εμμανουήλ, Φεσσά-Εμμανουήλ, Ελένη, *12 Έλληνες Αρχιτέκτονες Του Μεσοπολέμου*, Πανεπιστημιακές Εκδόσεις Κρήτης, 2005

69. Καρδαμίτση Αδάμη Μάρω, Σημείο μηδέν και ορθόδοξη ναοδομία, <http://triantafyllou.blogspot.com/2016/01/santiago-calatraba-calatrava.html>

70. Κωτσάκη Αμαλία, Οι «επίγονοι» του Πικιώνη: καταφύγια και διχασμοί, *Συν-ηγήσεις με τον Δημήτρη Πικιώνη*, Σκουτέλης Νίκος (επιμ), Πλέθρον, 2018, σελ.66-85

71. Σκουτέλης Νίκος (επιμ), *Συν-ηγήσεις με τον Δημήτρη Πικιώνη*, Πλέθρον, 2018, σελ.11



εικ.19 (αριστερά πάνω): Απόστολος Παύλος Κορίνθου, Αριστοτέλης Ζάχος

εικ.20 (αριστερά): Άγιος Θωμάς, Γουδί, Βασίλειος Δούρας

εικ.21 (πάνω): σχέδιο για ναό του Γεωργίου Νομικού

Πικιώνη. Οι αναζητήσεις αυτές μοιάζουν να έχουν κάποια όρια και τα τελευταία χρόνια δεν αποτελούν ασφαλή τρόπο για μια συνεπή έκφραση καθώς κινδυνεύουν να έχουν παιγνιώδη χαρακτήρα και να περιορίζονται σε μια εικονιστική και σκηνογραφική χρήση του αρχιτεκτονικού παρελθόντος.

### Αναφορές στην νησιωτική ναοδομία

Μια συνήθης πρακτική για την έκφραση νεωτερικού λεξιλογίου στην νεοελληνική ναοδομία υπήρξε και η αναφορά στην μικρής και μεσαίας κλίμακας ανώνυμη ναοδομία των νησιών και κυρίως των Κυκλάδων. Η τακτική αυτή βέβαια αφορά ευρύτερα την νεοελληνική αρχιτεκτονική καθώς είναι γνωστός ο θαυμασμός των μοντέρνων στην πουριστική αρχιτεκτονική των νησιών. Η ναοδομία αυτή αναπτύσσει έναν ενδιαφέροντα διάλογο με το τοπίο, χωρίς να έχει πάντα σκοπό την ένταξη, ενώ έχει πολλά χαρακτηριστικά της ανώνυμης αρχιτεκτονικής των νησιών τόσο κατασκευαστικά όσο και μορφολογικά. Η καταφυγή στις υπάρχουσες αυτές μορφές υπήρξε πάντα μια ασφαλής τακτική για τους αρχιτέκτονες και σε αρκετές περιπτώσεις έδωσε ενδιαφέροντα αποτελέσματα ιδίως σε ναούς μικρής κλίμακας.

Χρονολογικά η τάση αυτή υπάρχει ήδη από τον μεσοπόλεμο. Εντείνεται όμως μεταπολεμικά με την διαμεσολάβηση την αναγνώρισης της λαϊκής αρχιτεκτονικής από τους μοντέρνους αρχιτέκτονες και το περίφημο ταξίδι τους με το ατμόπλοιο SS Patris II το 1933. Τον θαυμασμό του για τα εκκλησάκια αυτά έχει εκφράσει άλλωστε και ο Άρης Κωνσταντινίδης αποτυπώνοντας και φωτογραφίζοντας αρκετά ξωκλήσια της Μυκόνου. Το 1953 μάλιστα εκδίδει ένα ομώνυμο βιβλιαράκι με την μελέτη του αυτή. Σύμφωνα με το Οδυσσέα Σγουρό το Αιγαίο συνιστά «...την ανεξάντλητη μήτρα των ρευμάτων που μετασημάτισαν την ανώνυμη λαϊκή τεκτονικότητα σε ιζηματική αναφορά του μοντερνιστικού ήθους και της

αρχιτεκτονικής πρωτοπορίας του 20ου αιώνα»<sup>72</sup>.

Μία αρχική περίπτωση είναι ο διαγωνισμός για τον Ναό της Ευαγγελίστριας στην Τήνο όπου λαμβάνουν μέρος το 1930 -31 οι Μητσάκης -Παναγιωτάκος<sup>73</sup>. Ο διαγωνισμός εκτός από τον μεγάλο ναό ζητάει διάφορες αίθουσες, βαπτιστήριο, επισκοπικό χώρο, ξενώνες, ακόμα και ιατρείο. Η συμμετοχή Μητσάκης- Παναγιωτάκου παίρνει το δεύτερο βραβείο χωρίς την απονομή πρώτου, η μελέτη τελικά δεν υλοποιείται. Η σημασία που δίνει ο Μητσάκης σε αυτό το έργο μπορεί να φανεί και από την πληθώρα σχεδίων και παραλλαγών που εντοπίζονται στο αρχείο του με αυτό το θέμα. Για τον ναό προτείνει μια μεταφορά της βασιλικής με έναν σκαφοειδή θόλο και έμφαση στην απλότητα και την ειλικρίνεια της κατασκευής. Σε μεταγενέστερη παραλλαγή απλοποιεί τον θόλο με ένα κέλυφος μονής καμπυλότητας. Σε κάθε περίπτωση το αποτέλεσμα είναι εντυπωσιακό χωρίς όμως να μπορεί να ξεπεράσει τα προβλήματα που προκύπτουν από την ίδια την κλίμακα του κτιριολογικού.

Για τον ίδιο διαγωνισμό εντοπίζουμε μία ακόμη πρόταση από το αρχιτέκτονα Γεώργιο Νομικό<sup>74</sup>. Η πρόταση έχει μια ενδιαφέρουσα ιστορία που περιγράφει ο αρχιτέκτονας σε συνέντευξη που έδωσε το 1999 στον Μιχάλη Λέφατζη<sup>75</sup>. Σύμφωνα με αυτήν ο αρχιτέκτονας



εικ.22 (πάνω): σχέδια του Άρη Κωνσταντινίδη από ξωκλήσια της Μυκόνου

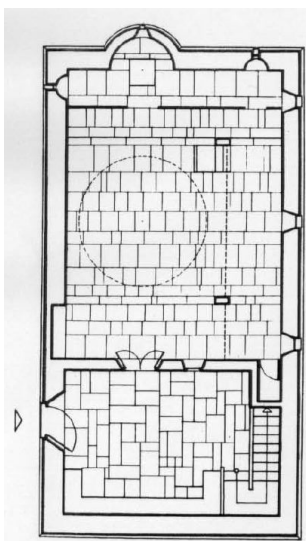
εικ.23: προοπτικό από την πρόταση του Γεώργιου Νομικού για τον διαγωνισμό της Τήνου

72. Σγουρός Οδυσσέας, Αιγαίον, το αρχιπέλαγος της μοντερνικότητας, <http://osgouros.blogspot.com/2009/08/blog-post.html>

73. Πανουσάκης Χρήστος, Νικόλαος Μητσάκης 1899- 1941, εκδ. μουσείου Μπενάκη, Αθήνα, 1999, σελ. 34-35

74. Ο Γεώργιος Νομικός (1905- 2003) είναι ίσως ο μόνος Έλληνας αρχιτέκτων που μπορούμε να αποκαλέσουμε ναοδόμο καθώς έχει ασχοληθεί σχεδόν αποκλειστικά με την ναοδομία. Πριν τις σπουδές του στο ΕΜΠ εργάζεται ως ξυλογλύπτης ενώ αργότερα προσλαμβάνεται στην Υπηρεσία Αναστηλώσεων και Εκκλησιαστικής Αρχιτεκτονικής του Υπουργείου Παιδείας και ασχολείται με αναστηλώσεις Βυζαντινών μνημείων στο Άγιον Όρος και στον Μυστρά.

75. Λεφαντζής Μιχάλης, Ο μεγάλος ναοδόμος Γεώργιος Νομικός, Περιοδικό Αρχιτέκτονες, τεύχος 39 – περίοδος Β, Μάιος/Ιούνιος 2003, σελ. 27



καταθέτει στον διαγωνισμό δύο προτάσεις μία αυστηρά νεοβυζαντινή και μία μοντέρνα δημιουργώντας σύγχυση στους κριτές και ιδίως στον Ορλάνδο που δεν μπορεί να πιστέψει ποια είναι η πρόταση του Νομικού. Ο μοντέρνος ναός που προτείνει είναι σταυροειδής εγγεγραμμένος με τρούλο ενώ μορφολογικά είναι εντελώς λιτός και έχει αναφορές στις εκκλησίες των Κυκλάδων.

Ένα αρκετά ενδιαφέρον εκκλησάκι αντιπροσωπευτικό αυτής της κατηγορίας είναι ο Άγιος Γεώργιος των ΛΟΚ που βρίσκεται στο Καβούρι<sup>76</sup>. Ο Περικλής Σακελλάριος με σπουδές στο Bauhaus και το Πολυτεχνείο του Gratz χτίζει το 1949-1950 το εκκλησάκι αυτό όπου ερμηνεύει με μοντέρνο τρόπο την αιγαιοπελαγίτικη ναοδομία. Πρόκειται για μονόκλιτο θολοσκεπή ναό που χαρακτηρίζεται από την απέρριπτη λευκή ογκοπλασία του και την εξπρεσιονιστική πλαστικότητα του κωδονοστασίου. Με αντίστοιχο τρόπο αλλά λίγο πιο συντηρητικά σχεδιάζει και ο Κυπριανός Μπίρης δύο χρόνια πριν, δηλαδή το 1947, το εκκλησάκι του Αγίου Νικολάου στην Ραφήνα που έχει και αυτό αντίστοιχες αρετές.

Ίσως από τα πιο επιτυχημένα ναΐδρια αυτής της κατηγορίας είναι αυτό στην Σπετσοπούλα από τον Βασίλη Γρηγοριάδη και το εκκλησάκι στην Χαλκιδική από τον Ηλία Παπαγιαννόπουλο. Το εκκλησάκι της Σπετσοπούλας χτίζεται το 1963 για τον εφοπλιστή Νιάρχο και έχει χαρακτηριστεί από τον Francois Loyer ως το πιο ολοκληρωμένο έργο της μοντέρνας θρησκευτικής αρχιτεκτονικής<sup>77</sup>. Πρόκειται για μονόχωρο ναό με πλάγιο κλίτος και γυναικωνίτη πάνω από αυτόν. Η είσοδος γίνεται από εσωτερική αυλή ενώ ο ναός στέφεται από ένα υπερβολοειδές εκ περιστροφής. Ο μοντέρνος σχεδιασμός του τέμπλου και του άμβωνα, οι ασύμμετρες όψεις και κατόψεις, η ένταξη

του κωδονοστασίου στον βορεινό τοίχο η αδρότητα των υλικών και η σχέση με το τοπίο δίνουν ένα εντυπωσιακό αποτέλεσμα που δικαιώνει τον Βασίλη Γρηγοριάδη και δικαιολογεί την κρίση του Loyer.

Ο ναός στην Χαλκιδική είναι μέρος συγκροτήματος κατοικίας που χτίζει περίπου το 1980 ο Ηλίας Παπαγιαννόπουλος. Το έργο αποτελεί, κατά τον Τάσο Μπίρη<sup>78</sup>, ένα υπόδειγμα προσωπικής ωριμότητας και ένα μάθημα μοντέρνου ήθους ενώ είναι από τα τελευταία και πιο κατασταλαγμένα έργα ενός μοντέρνου αρχιτέκτονα που το ζήτημα της παράδοσης τον ενδιαφέρει ήδη από τα σπουδαστικά του έργα και την διπλωματική του εργασία. Ο ναός βρίσκεται στο αίθριο της κατοικίας και είναι μονόχωρος, το ιερό βρίσκεται σε στροφή από τον υπόλοιπο κτίριο ενώ μορφολογικά είναι λιτό και συντάσσεται από ενδιαφέροντα πλήρη και κενά. Η καμπυλόμορφη ασύμμετρη έξαρση στην οροφή δίνει μια δυναμική στη σύνθεση και τονίζει την ιερότητα του χώρου. Το προσωπικό ενδιαφέρον του αρχιτέκτονα για το έργο μαρτυρούν και οι εξαιρετικά ενταγμένες αγιογραφίες του ναού, που συνδυάζουν λαϊκά και βυζαντινά στοιχεία, που επιμελείται ο ίδιος ο αρχιτέκτονας μαζί με το γιο του και μετέπειτα ζωγράφο Σπύρο Παπαγιαννόπουλο<sup>79</sup>.

Μια περίπτωση ναού μεγαλύτερης κλίμακας που αντλεί στοιχεία από την νησιωτική παράδοση είναι η εκκλησία της Φανερωμένης στην Βουλιαγμένη. Ο ναός χτίζεται το 2008 από την Βούλα Διδώνη και η χρηματοδότηση είναι από την οικογένεια Μαρτίνου<sup>80</sup>. Το ενδιαφέρον εδώ είναι και η διαμόρφωση του περιβάλλοντος χώρου που αμφιθεατρικά δημιουργεί την πρόσβαση για τους

εικ.24 (πάνω):Κάτοψη του ναού στην Σπετσοπούλα, Βασίλης Γρηγοριάδης  
εικ.25: φωτογραφία του ναού στην Σπετσοπούλα

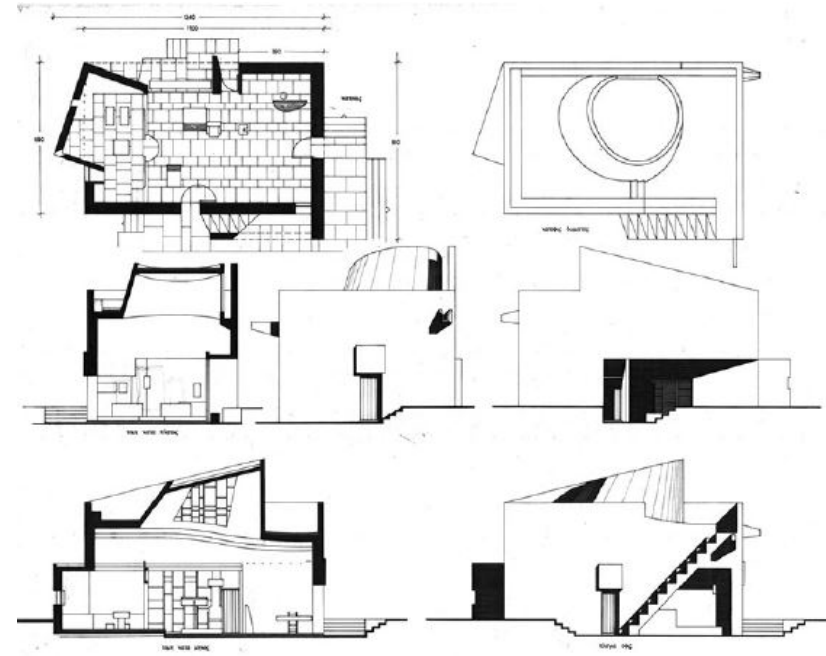
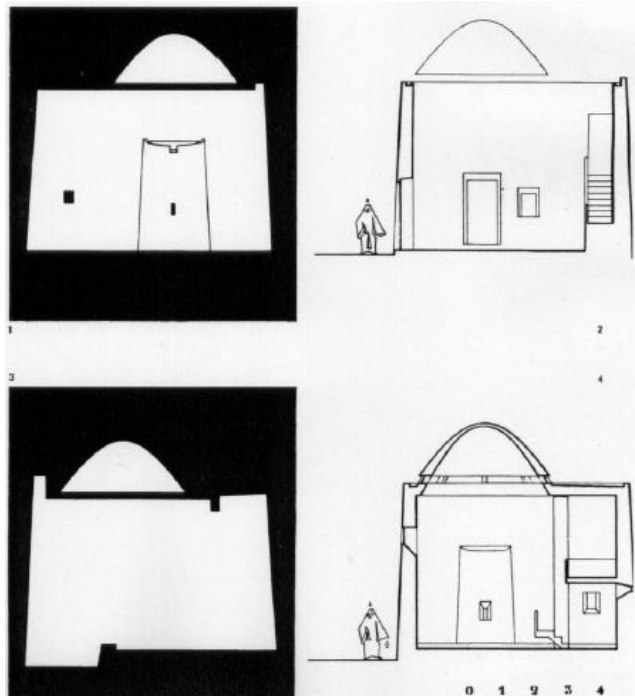
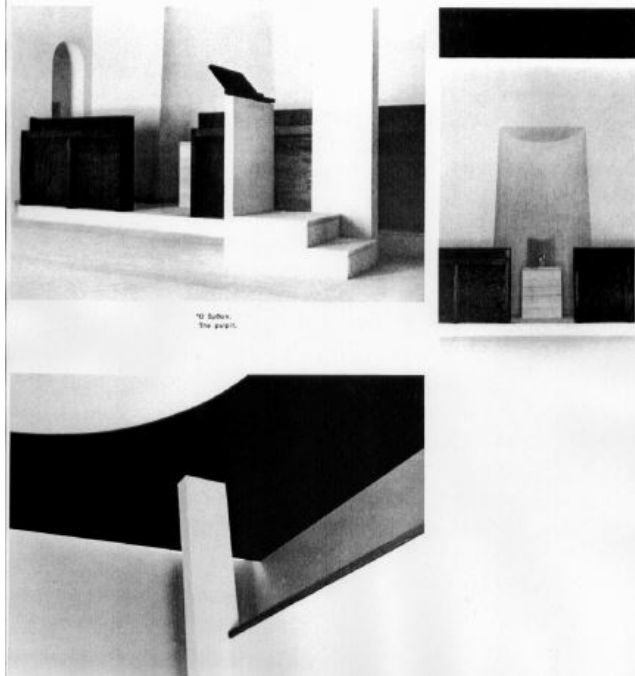
76. [http://www.culture2000.tte.gr/ATHENS/GREEK/BUILDINGS/BUILD\\_TEXTS/B106\\_t.html](http://www.culture2000.tte.gr/ATHENS/GREEK/BUILDINGS/BUILD_TEXTS/B106_t.html)

77. Τσακόπουλος Π., *Αναγνώσεις της ελληνικής μεταπολεμικής αρχιτεκτονικής*, Καλειδοσκόπιο, 2014, σελ. 292-293

78. Μπίρης Τάσος, Ηλίας Παπαγιαννόπουλος, Αρχιτέκτων. (1939 – 1998), *Archetype*, 14/06/2019

79. Παπαγιαννόπουλος Γιώργος, Ηλίας Παπαγιαννόπουλος – Μία άλλη ιστορία, *Archetype*, 21/10/2019

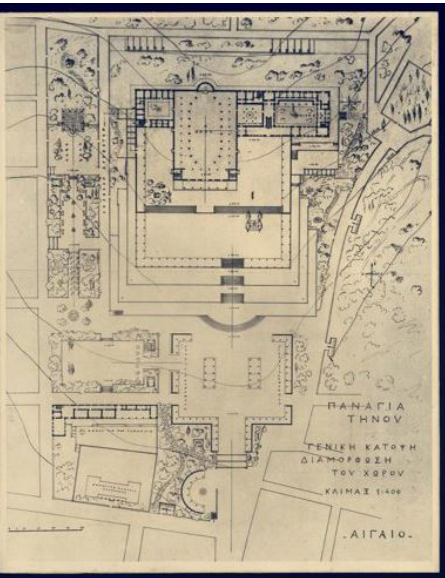
80. <https://www.vimaonline.gr/20/article/2060/egkainiasththke-o-neos-megaloprephs-ieros-naos-panagias-faneromenhs-sth-boyliagmenh>



εικ.26, 27 (αριστερά): φωτογραφίες και όψεις από τον ναό στην Σπετσπούλα, Βασίλης Γρηγοριάδης  
 εικ. 28, 29 (δεξιά): σχέδια και φωτογραφία από τον ναό στην Χαλκιδική του Ηλία Παπαγιαννόπουλου

υπόγειους χώρους του ναού. Ακόμη επιτυχημένη είναι και η αγιογράφηση από τον ζωγράφο Γεώργιο Κόρδη.

Σε αυτή την κατηγορία μπορούμε να εντάξουμε πολλούς ακόμη ναούς διαφορετικών μεγεθών που λιγότερο ή περισσότερο αναφέρονται στην νησιωτική αρχιτεκτονική επιχειρώντας να απλοποιήσουν τις μορφές και να αποφύγουν μια εντελώς νεοβυζαντινή αρχιτεκτονική. Μπορούμε ενδεικτικά να αναφέρουμε τον πανεπιστημιακό ναό των τριών Ιεραρχών στο ΕΜΠ, τον νοσοκομειακό ναό του Αγίου Παντελεήμονα στο 401 Γενικό Στρατιωτικό Νοσοκομείο των Αθηνών, την πρόταση του Νομικού για τον ναό της Τήνου, τον Άγιο Αλέξανδρο Παλαιού Φαλήρου του αρχιτέκτονα Σόλωνα Κυδωνιάτη, τον ναό των δώδεκα Αποστόλων στην Νέα Αρτάκη Εύβοιας, αλλά και αρκετούς ακόμη ναούς σε όλη την Ελλάδα.



εικ.30, 31 (αριστερά): σχέδια από την πρόταση για τον διαγωνισμό της Τήνου, Νίκος Μητσάκης  
εικ. 32 (πάνω): Ναός της Φανερωμένης στην Βουλιαγμένη, Βούλα Διδώνη



## ΜΕΡΟΣ Β

ΜΟΝΤΕΡΝΑ ΝΑΟΔΟΜΙΑ ΣΤΗΝ ΕΛΛΑΔΑ

ΜΕ ΕΜΜΕΣΕΣ ΑΝΑΦΟΡΕΣ ΣΤΗΝ ΠΑΡΑΔΟΣΗ

ΔΙΑΜΕΣΟΥ ΤΗΣ ΣΥΓΧΡΟΝΗΣ ΝΑΟΔΟΜΙΑΣ ΔΙΕΘΝΩΣ



### Β.1 Η επίκληση στον Γαλλοελβετό

Παρότι η νεοελληνική ναοδομία είναι ίσως ο τομέας αυτός της αρχιτεκτονικής όπου κατάφερε να παρουσιάσει την μεγαλύτερη αντίσταση στα διδάγματα της μοντέρνας αρχιτεκτονικής δεν λείπουν και οι περιπτώσεις Ελλήνων αρχιτεκτόνων που αναφέρονται σε έργα της διεθνούς αρχιτεκτονικής.

Μια χαρακτηριστική πρακτική για την απόδοση νεωτερικού ύφους σε σύγχρονους ναούς είναι οι άμεσες ή έμμεσες αναφορές στο έργο του LeCorbusier. Ο Γαλλοελβετός αρχιτέκτων καταφέρνει με την πλαστικότητα των μορφών του, τα παιχνίδια των όγκων κάτω από το φως του ήλιου, όπως αναφέρει ο ίδιος, αλλά και την χρήση του χρώματος και των υλικών να αποδώσει μορφές και χώρους που συγκινούν και βρίσκονται πέρα από την λειτουργικότητα. Ο μοντερνισμός του Γαλλοελβετού καταφέρνει να συνθέσει την ανάγκη για τυποποίηση και γρήγορη κατασκευή με την απόδοση ποιητικών μορφών και μπορούν να αναφέρονται στο υπερβατικό. Ιδίως στο ύστερο έργο του αρχιτέκτονα, στο οποίο περιλαμβάνονται και θρησκευτικά κτήρια, είναι εμφανή τα στοιχεία αυτά.

Η περίπτωση αυτή θα μπορούσε να θεωρηθεί και μια περίπτωση δανείου- αντιδανείου. Ο LeCorbusier συνειδητοποιεί στα ταξίδια του στην μεσόγειο και ειδικά στην Κωνσταντινούπολη, τις Κυκλάδες και το Άγιον Όρος, από τα οποία διατηρεί και αρκετά σκίτσα, πως η βυζαντινή ναοδομία συντίθεται από απλά γεωμετρικά στερεά που αλληλοτέμνονται κάτω από το φως του ήλιου<sup>81</sup>. Αργότερα χρησιμοποιεί αντίστοιχες αρχές στην αρχιτεκτονική του που επιστρέφουν στην Ελλάδα ως κατακτήσεις της μοντέρνας αρχιτεκτονικής.

Χρονολογικά τάση αυτή εμφανίζεται στην Ελλάδα κυρίως στις δεκαετίες του 1960 και του 1970 όπου τα

εικ. 33 (αριστερά):  
Καθολικός ναός στον  
οικισμό Άσπρα Σπίτια,  
Ιωσήφ Στεφάνου, φώτο:  
Γιακουμακάτος

81. LeCorbusier, *Για μια αρχιτεκτονική*, εκδ. Εκκρεμές, 2004, σελ.145-150

έργα του LeCorbusier δημοσιεύονται και γίνονται αντικείμενο θαυμασμού από τους Έλληνες αρχιτέκτονες.

Ενδιαφέρουσα περίπτωση αποτελεί ο Καθολικός Ναός του Αγίου Ιωσήφ στον οικισμό Άσπρα Σπίτια, που σχεδιάζει το 1965, ο αρχιτέκτων Ιωσήφ Στεφάνου με εμφανείς αναφορές στην αρχιτεκτονική του LeCorbusier. Στον εργατικό αυτό οικισμό που σχεδιάζει το Γραφείο Δοξιάδη για την εταιρία Αλουμίνιο της Ελλάδος επρόκειτο να υπάρχουν και αρκετοί καθολικοί εργάτες με καταγωγή από την Σύρο. Το σημαντικό εδώ, πέρα από την ισορροπία της σύνθεσης, είναι η σχέση που αναπτύσσει το κτίσμα με το τοπίο, θα μπορούσαμε μάλιστα να πούμε πως ο ναός αυτός παρά ο μοντέρνο της μορφολογίας του διαθέτει και πολλές από τις αρετές της παραδοσιακής αρχιτεκτονικής.

Ενδεικτική της επιρροής του Γαλλοελβετού στην Ελλάδα είναι και η πρόταση του αρχιτέκτονα Μ. Ρωμανού για μια εκκλησία στο Ηράκλειο Κρήτης το 1970<sup>82</sup>. Το αποτέλεσμα είναι μια άσκηση στο κορμπουζιανό ιδίωμα που καταφέρει να μεταφέρει στοιχεία από την Ronchamp σε έναν ναό στην Κρήτη. Στην περιγραφή του ο αρχιτέκτονας αφού αναφέρει πως η σύγχρονη ναοδομία παραμένει στάσιμη στα βυζαντινά πρότυπα λέει πως στην πρότασή του το μόνο στοιχείο που αντλεί από την παράδοση είναι η λειτουργική<sup>83</sup>.

Ένας ακόμη ενδιαφέρων ναός είναι η Ζωοδόχος Πηγή Τραχώνων του αρχιτέκτονα Ντίνου Παπαϊωάννου. Ο ναός σχεδιάζεται το 1968 ενώ ολοκληρώνεται δέκα χρόνια αργότερα.

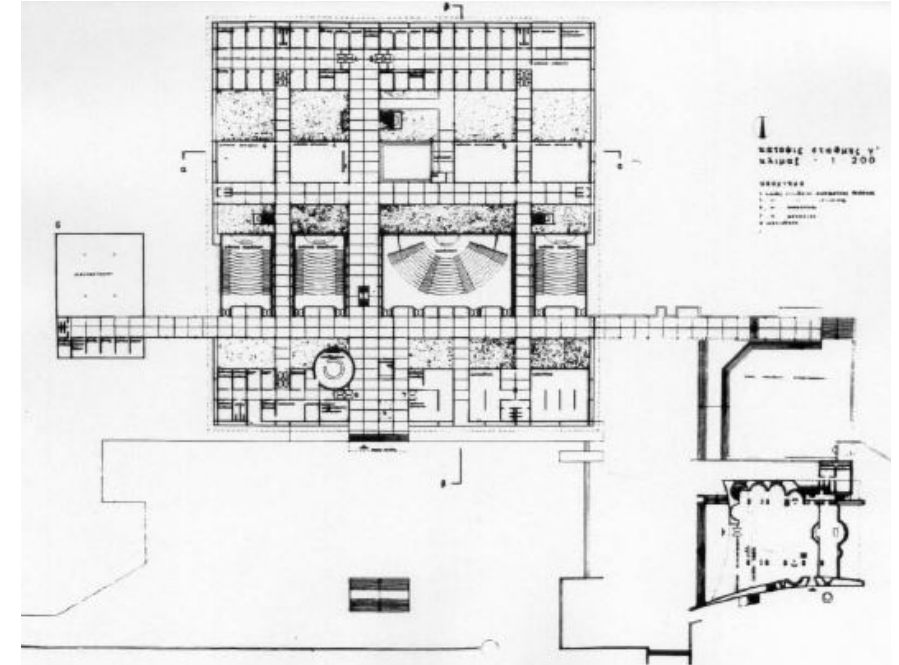
Μια ακόμη ενδιαφέρουσα περίπτωση ναού είναι και ο Άγιος Χαράλαμπος Άνω Πατησίων ένας ακόμη ναός με απολύτως μοντέρνο λεξιλόγιο που χτίζεται το 1977<sup>84</sup> από το φιλανθρωπικό σωματείο «στέγη του εργαζομένου

82. Αρχιτεκτονικά Θέματα 1970 τ.4 σ.168

83. Αρχιτεκτονικά Θέματα 1970 τ.4 σ.168

84. Πληροφορία από τον εφημέριο του ναού π. Δημήτριο

ορφανού». Ο ναός συντίθεται από απλά στερεά με χαρακτηριστικό το κυλινδρικό γωνιακό κωδωνοστάσιο. Το ενδιαφέρον σε αυτόν τον ναό πέραν της μορφολογίας του απορρέει από την σχέση του με το αστικό τοπίο των Πατησίων. Το κτήριο σε επίπεδο πλήρους κενού δεν γίνεται αντιληπτό πως πρόκειται για ναό ενώ ο αρχιτέκτων χρησιμοποιεί το στέγαστρο της εισόδου με μια λογική αστικής στοάς.



Παρότι δεν είναι εκκλησίες δεν μπορούμε να μην αναφερθούμε στην Θεολογική σχολή Αθηνών<sup>85</sup> και στην Μονή Βλατάδων (1969) του Νίκου Μουτσόπουλου. Τα δύο αυτά κτήρια συνδυάζουν εμπειρίες από την μοναστηριακή αρχιτεκτονική με έναν κορμπουζιανό μπρουταλισμό. Ειδικά για την Θεολογική Σχολή που χτί-

εικ. 34 (αριστερά): πρόταση για ναό στο Ηράκλειο Κρήτης, Μ. Ρωμανός

εικ. 35 (πάνω): Θεολογική Σχολή Αθηνών, Λεονάρδος Καλυβίτης, εμφανής και ο ναός που δεν υλοποιήθηκε

85. [http://www.culture2000.tee.gr/ATHENS/GREEK/BUILDINGS/BUILD\\_TEXTS/B37\\_t.html](http://www.culture2000.tee.gr/ATHENS/GREEK/BUILDINGS/BUILD_TEXTS/B37_t.html)



εικ.36 (αριστερά): εσωτερικό του ναού στα Άσπρα Σπίτια, Ιωσήφ Στεφάνου, φωτο: Γιακουμακάτος  
εικ. 37 (πάνω): Ζωοδόχος Πηγή Τραχώνων, Ντίνος Παπαϊωάννου  
εικ.38 (κέντρο): Άγιος Χαράλαμπος Ιλισίων  
εικ.39 (δεξιά): Άγιος Χαράλαμπος, Άνω Πατήσια



ζεται το 1973 οι αρχιτέκτονες Λεονάρδος και Καλυβίτης εντάσσουν στην σύνθεσή τους τόξα, θόλους και ημιθόλια από εμφανές μπετόν προσπαθώντας να καλύψουν την απαίτηση του ιδρύματος για απόδοση θρησκευτικού χαρακτήρα<sup>86</sup>. Το συγκρότημα προκύπτει από την αλληλοδιαδοχή πλήρων και κενών ανάμεσα σε δύο μεγάλους κτηριακούς πόλους, την βιβλιοθήκη και τον ναό, ο οποίος δεν υλοποιείται. Έτσι σύμφωνα με τους αρχιτέκτονες τονίζεται ο διφυής χαρακτήρας των θεολογικών σπουδών<sup>87</sup>. Ο ναός για τον οποίο έχουμε μόνο κάποια γενικά σχέδια είναι σαφώς μοντέρνος και αντλεί από την μορφολογία της Ronchamp.

## B.2 Η επίδραση λοιπών μοντέρνων αρχιτεκτόνων από τον διεθνή χώρο

Εκτός του LeCorbusier μπορούν να εντοπιστούν και κάποιες ακόμη περιπτώσεις ναών με εμφανείς επιδράσεις από την διεθνή μοντέρνα αρχιτεκτονική. Οι ναοί αυτοί σε κάποιες περιπτώσεις αναφέρονται απολύτως σε ναούς γνωστών αρχιτεκτόνων της Δύσης ενώ αλλού οδηγούνται σε έναν κατασκευαστικό εξπρεσιονισμό επιδεικνύοντας κυρίως τις δυνατότητες του σπλισμένου σκυροδέματος. Βασική είναι η επιρροή του Oscar Niemeyer (1907-2012) που έχει ασχοληθεί και με την ναοδομία αλλά και άλλοι αρχιτέκτονες όπως ο August Perret (1874- 1954) έχουν επιρροή. Εδώ δεν υπάρχει τόσο έντονα η προσπάθεια για συνομιλία με την βυζαντινή παράδοση όπως συμβαίνει στους περισσότερους ναούς που έχουμε δει ως τώρα.

86. Συνέντευξη αρχιτεκτόνων στην εκπομπή Αστικό Τοπίο στην Βουλή Τηλεόραση, [https://www.youtube.com/watch?time\\_continue=1&v=80e0gzqhFVA&feature=emb\\_logo](https://www.youtube.com/watch?time_continue=1&v=80e0gzqhFVA&feature=emb_logo)

87. Συνέντευξη αρχιτεκτόνων στην εκπομπή Αστικό Τοπίο στην Βουλή Τηλεόραση, ο.π.

Μερικοί από αυτούς τους ναούς, κυρίως όσοι είναι ενοριακοί, δέχτηκαν μεταγενέστερες επεμβάσεις «εκχριστιανισμού» καθώς προκάλεσαν αντιδράσεις στους πιστούς.

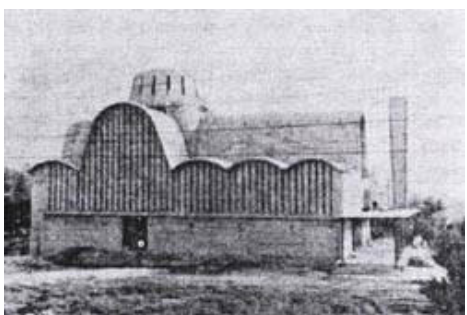
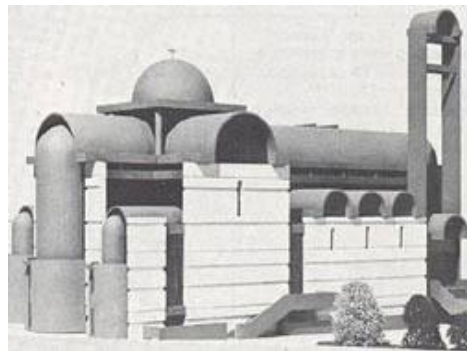
Ένας ενδιαφέρων ναός με σαφείς επιρροές από την αρχιτεκτονική του Bauhaus είναι η Γερμανική Ευαγγελική Εκκλησία στα Πευκάκια του Λυκαβηττού. Στον ναό αυτό παρότι δεν έχει σχεδιαστεί από Έλληνα αρχιτέκτονα και δεν είναι ορθόδοξος αξίζει να κάνουμε μια αναφορά. Η κυβιστική διάρθρωση του κωδωνοστασίου και των όγκων εξωτερικά αλλά και το επιβλητικό εσωτερικό με τα σημαντικά βιτρώ σε γεωμετρικά σχέδια της ArtDeco που φέρουν ημερομηνία 1933 και την υπογραφή του εικονογράφου, ζωγράφου και συγγραφέα Walter von Rückteschell<sup>88</sup> δίνουν στον ναό την νεωτερική πνοή μιας ελίτ. Σε ένα απόκομμα της «Εστίας», διαβάζει ο Νίκος Βατόπουλος, ότι η εκκλησία της οδού Σίνα εγκαινιάστηκε την 1η Απριλίου του 1934, όταν πλέον ο Χίτλερ είχε ανεβεί στην εξουσία. Το δημοσίευμα αναφέρει ότι η «Ευαγγελική Εκκλησία των Γερμανών» χτίστηκε «χάρης εις διαφόρους δωρεάς» ενώ ο μοντέρνος ρυθμός της θύμιζε τα νέα σπίτια της Αθήνας που έχτιζαν κυρίως στα προάστια οι αρχιτέκτονες της αστικής τάξης.

Την ίδια περίοδο περίπου χτίζεται και ο ναός του αγίου Νικολάου στην Λέρο. Ο ναός εντάσσεται στην αστικής κλίμακας επέμβαση που κάνουν οι Ιταλοί κατακτητές στην περιοχή Λακκί με σκοπό να εγκαταστήσουν αεροναυτική βάση. Οι αρχιτέκτονες A. Bernaditti και R. Petracco χρησιμοποιούν την αρχιτεκτονική του ρασιοναλισμού καταφέροντας να αποδώσουν ένα πολύ ενδιαφέρον αποτέλεσμα. Ο ναός είναι συμμετρικός με ψηλό κωδωνοστάσιο και συντίθεται από δυο διαδοχικούς κυβιστικούς όγκους.

88. Βατόπουλος Νίκος, Ευρωπαϊκή ιστορία στην οδό Σίνα, *Καθημερινή*, 24-5-2014



εικ. 40 (αριστερά πάνω): Μονή Βλατάδων, Νίκος Μουτσόπουλος  
εικ. 41 (αριστερά κέντρο): Θεολογική Σχολή Αθηνών, Λεονάρδος Καλυβίτης  
εικ. 42 (αριστερά κέντρο): Γερμανική Ευαγγελική Εκκλησία, Λυκαβηττός  
εικ. 43 (αριστερά κάτω): Ναός στην Ανω Γλυφάδα, Μολφέσης Παπαγιάννης  
εικ. 44 (πάνω): Ναός στο Λακκί της Λέρου, φωτο: Bruna Biamino



εικ.45 (πάνω):Άγιος Μελέτιος Σεπόλια, Γκάρτσος Γουναρόπουλος Κωστίκας  
εικ.46 (κέντρο):Ναός στην Κυνουρία, Γκάρτσος Γουναρόπουλος Κωστίκας  
εικ. 47 (κέντρο):Κοίμηση Θεοτόκου, Φοίνικας Θεσ/νίκη,  
εικ.48 (κάτω):Τίμιος Σταυρός Χολαργού  
εικ. 49 (δεξιά):Ναός στα Βαμβακουργεία στον Βόλο, Σοφία Ανδριτσάκη Βοσνίδου, φωτο: Hercules Fassourakis



Αρκετά χρόνια μετά το 1954 μαζί με των αμερικανική βάση των Γουρνών στο Ηράκλειο ανεγείρεται και Αγγλικανική εκκλησία για να καλύπτει τις θρησκευτικές ανάγκες των στρατιωτικών. Και σε αυτή την περίπτωση ο ναός έχει μοντέρνα στοιχεία αναδεικνύοντας το οπλισμένο σκυρόδεμα. Το αφαιρετικό κωδωνοστάσιο και το λιτό του κεντρικού κλίτους δίνουν στον ναό τον νεωτερικό χαρακτήρα

Μια ενδιαφέρουσα τέτοια περίπτωση είναι ο ναός των εγκαταλελειμμένων σήμερα Βαμβακουργείων του Βόλου από την αρχιτέκτονα Σοφία Ανδριτσάκη-Βοσνίδου. Ο υπαίθριος ναός χρησιμοποιεί τις δυνατότητες του σκυροδέματος και αναφέρεται στην βιομηχανική αρχιτεκτονική.

Ακόμη εδώ μπορούμε να εντάξουμε δυο ενοριακούς ναούς που δέχτηκαν σημαντικές μεταγενέστερες επεμβάσεις, πρόκειται για την Κοίμηση της Θεοτόκου στο Φοίνικα, Θεσσαλονίκης (1963) και την Εκκλησία της Αναστάσεως (των έξι) στο Χολαργό (1968). Ο πρώτος ναός μάλιστα δέχτηκε μεγάλης κλίμακας επέμβαση ώστε να μην φαίνεται εξωτερικά το παραβολοειδές κέλυφος και προστέθηκαν επικαλύψεις και βυζαντινά ανοίγματα στο κωδωνοστάσιο<sup>89</sup>. Αντίστοιχες επεμβάσεις δέχτηκε αλλά σε μικρότερη κλίμακα ο ναός της Αναστάσεως στο Χολαργό. Εδώ προστέθηκαν επικαλύψεις από πέτρα και στη είσοδο προστέθηκαν Βυζαντινού τύπου Καμάρες μετά από παράπονα των πιστών για την μορφολογία του ναού. Η μορφολογία του ναού αυτού αναφέρεται άμεσα στον Ναό του Αγ. Φραγκίσκου της Ασίζης στο Pamulha της Βραζιλίας, του Oscar Niemeyer (1943).

Αντίστοιχα στοιχεία μπορεί να εντοπίσει κανείς και στην πρόταση για ναό στην Καμάριζα Λαυρίου από

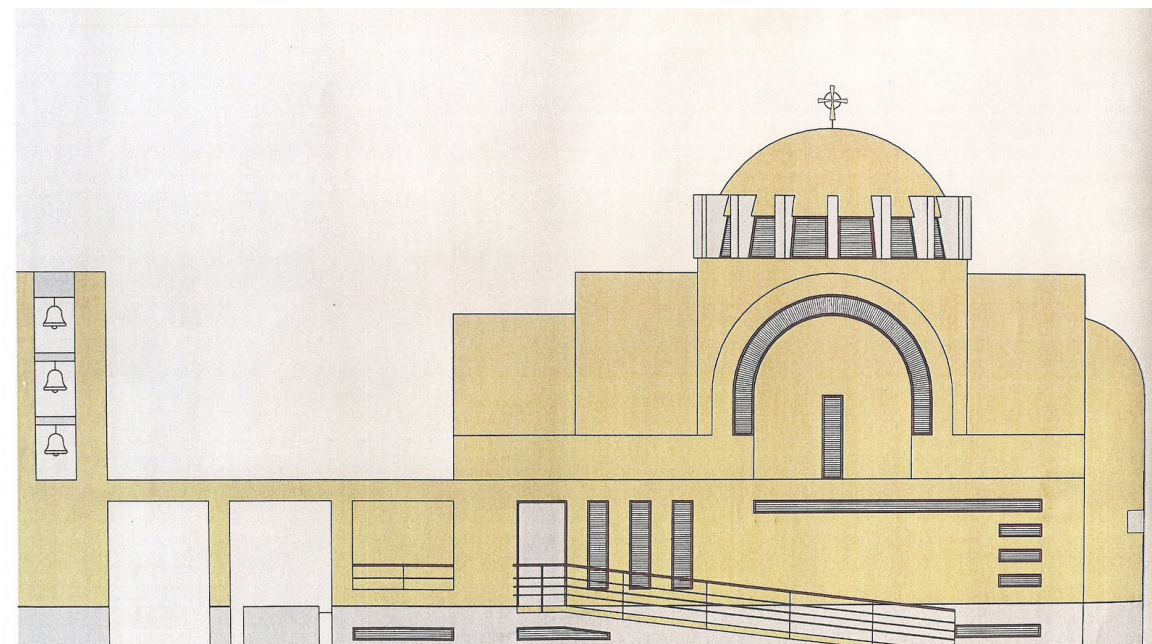
89. Τσαγγαλός Ευάγγελος, Μπάρμπας Κωνσταντίνος, Προφάσεις εν Αμαρτίαις, Σύγχρονη ελληνορθόδοξη ναοδομία, Σκέψεις και διαπιστώσεις, greekarchitects.gr

την ομάδα ΟΑΟΜ (Γκάρτζος, Γουναρόπουλος, Κωστίκας) αλλά και σε άλλα έργα θρησκευτικού ενδιαφέροντος του γραφείου όπως ο ναός στην Κυνουρία<sup>90</sup>, το μοναστηριακό συγκρότημα στο Λουτράκι<sup>91</sup>, ο Προφήτης Ηλίας στην Μεταμόρφωση Αττικής<sup>92</sup> και ο Άγιος Μελέτιος στα Σεπόλια. Εκεί ναός σχεδιάζεται τολμηρός, με γυμνό μπετόν και λεπτά κελύφη από σκυρόδεμα, που συνθέτουν τις ασίδες της οροφής και των όψεων, ενώ ο τρούλος και σε αυτή την περίπτωση αποκτά ένα ανεξάρτητο σύστημα στήριξης<sup>93</sup>. Κοινό στοιχείο των έργων αυτών είναι μια προσπάθεια ανάδειξης των δυνατοτήτων του οπλισμένου σκυροδέματος και ανάδειξής του σε μορφολογικό στοιχείο.



εικ.50 (πάνω): Πρόταση για ναό του Αγίου Δημητρίου, Κώστας Ζήκας

εικ.51 (κάτω): Πρόταση για ναό του Αγίου Νεκταρίου, Υδατόπυργος Πρέβεζας, Κώστας Ζήκας



90. Αρχιτεκτονικά Θέματα, 1968, σ 170

91. Αρχιτεκτονικά Θέματα, 1971, σ.206

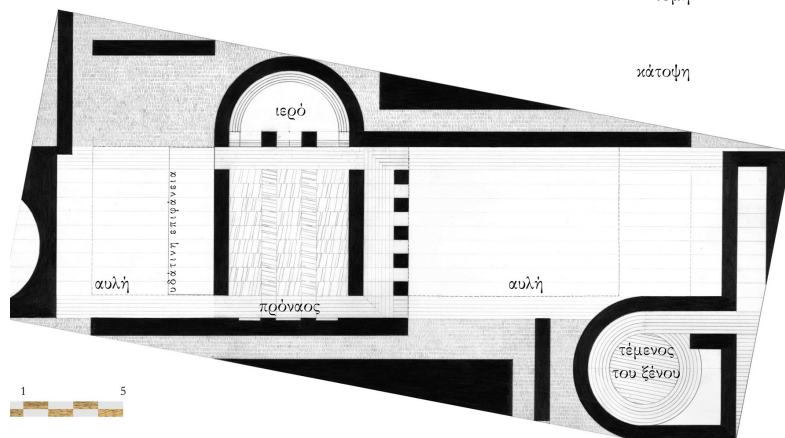
92. Αρχιτεκτονικά Θέματα, 1974, σ.236

93. Τσαγγαλός Ευάγγελος, Μπάρμπας Κωνσταντίνος, ο.π.

## ΜΕΡΟΣ Γ Η ΠΡΟΣΩΠΙΚΗ ΠΟΙΗΤΙΚΗ



τομή



κάτοψη



Σε αυτή την κατηγορία ναών μπορούμε να εντάξουμε αρκετούς ναούς που συχνά παρουσιάζουν ενδιαφέροντα στοιχεία είτε έχουν υλοποιηθεί είτε όχι. Στους ναούς αυτούς, σχεδόν όλοι από τους οποίους ένα μικρής κλίμακας, μπορούμε να εντοπίσουμε την προσωπική γραφή του κάθε αρχιτέκτονα η οποία συντίθεται με την εμπειρία της παράδοσης.

Εδώ θα μπορούσαμε να συμπεριλάβουμε και τα δύο εκκλησάκια του Μητσάκη για τα οποία όμως έχουμε ήδη αναφερθεί, ακόμη και ο ναός του Λουμπαρδιάρη θα μπορούσε να ενταχθεί εδώ.

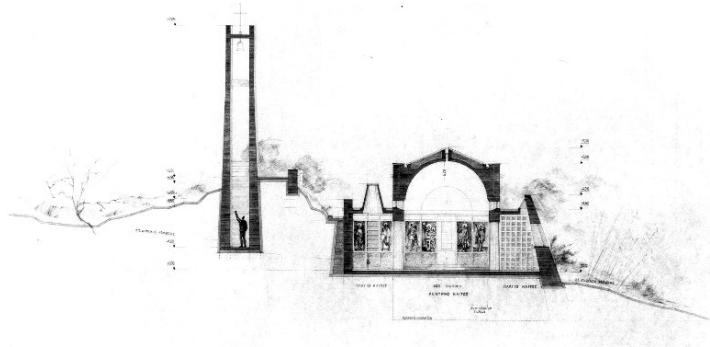
Ακόμη εδώ μπορούμε να εντάξουμε και τον υλοποιημένο ναό του Αγίου Νικολάου του Ναυτικού Ομίλου Θεσσαλονίκης που σχεδιάζει το 1977 ο Καψαμπέλης. Ο ναός είναι λευκός, περικλείεται από ένα τοίχιο που δημιουργεί και την είσοδο ενώ κυριαρχεί το σταυροειδές καμπαναριό που μοιάζει και με φάρο.

Δύο χαρακτηριστικά μη υλοποιημένα εκκλησάκια της κατηγορίας αυτής είναι η μελέτη Τ. Μπίρη και Σ. Τσιράκη για το ΔΠΘ και η μελέτη για την Οσία Ξένη του Θεοκλή Καναρέλη.

Στην περίπτωση του ΔΠΘ οι αρχιτέκτονες σχεδιάζουν έναν ναό (που δεν υλοποιείται) για να καλύπτει τις ανάγκες της Πολυτεχνειούπολης. Σύμφωνα με τους αρχιτέκτονες το εκκλησάκι επιδιώκει να δημιουργήσει έναν μικροτόπο που μαζί με την διαμόρφωση του εδάφους να νοείται ως μια ακολουθία γραμμών και σημείων πάνω σε έναν περίπατο<sup>94</sup>. Και στις δύο περιπτώσεις την λεπτότητα των αρχιτεκτονικών χειρισμών μαρτυρούν τα σχέδια και τα προπλάσματα των ναών που περιλαμβάνουν ακόμη και στοιχεία της αγιογράφησης τους. Συνάφειες εντοπίζονται και με τα σπουδαστικά εκκλησάκια που παραδίδει

εικ.52 (αριστερά): Μελέτη για τον ναό της Οσίας Ξένης και του ξένου, Θεοκλή Καναρέλης

94. Μπίρης Τάσος, Τσιράκη Σοφία: Λαμπρό και σκιερό φως: Εκκλησάκι στο ΔΠΘ Ξάνθης, Κατασκευές του Ιερού, *Αρχιτεκτονική και Πίστη*, Citylab, 2015,



εικ. 53, 54 (αριστερά): τομή και μακέ-  
τα από την μελέτη για εκκλησάκι στο  
ΔΠΘ, Τ. Μπίρης Σ.Τσιράκη  
εικ.55 (πάνω): εκκλησάκι στο ΝΟΘ,  
Καψαμπέλης



ο Τάσος Μπίρης στα μαθήματα του Μιχελή<sup>95</sup>.

Ο Καναρέλης ασχολείται με το ζήτημα του Ιερού ήδη από τα φοιτητικά του χρόνια<sup>96</sup> όπου σε μια σπουδαστική του εργασία σχεδιάζει ένα μοναστήρι. Αργότερα συμμετέχει στον διαγωνισμό για το εκκλησάκι του ΕΜΠ και κάνει αρκετές μελέτες που σχετίζονται με Ιερούς Χώρους. Ίσως η πιο κατασταλαγμένη μελέτη του είναι ο ναός της Οσίας Ξένης και του Ξένου που σχεδιάζει το 2011. Το κτίσμα μελετάται για να κατασκευαστεί μέσα σε κτήμα και περιλαμβάνει έναν χριστιανικό χώρο λατρείας και έναν χώρο λατρείας για μουσουλμάνους που καλύπτει εργαζόμενους αυτού του θρησκευματος<sup>97</sup>. Ο ναός συντίθεται από στεγασμένους και ανοικτούς χώρους λατρείας με τις χαρακτηριστικές αποτμήσεις και τα παιχνίδια του φωτός που εντοπίζουμε στην δουλειά του αρχιτέκτονα

Σε αυτή την κατηγορία εντάσσεται και το εκκλησάκι του Οδυσσέα Σγουρού στην Κριτσά Λασιθίου<sup>98</sup> που κατασκευάζεται το 1990-91. Πρόκειται για περίκεντρη εκκλησία στην άκρη του οικισμού που σύμφωνα με τον αρχιτέκτονα συναιρεί εμπειρίες από την τοπική παράδοση με τις μοντέρνες αναζητήσεις του αρχιτέκτονα.

Και η μελέτη του 2019 του Γιάννη Γιαννούτσου για ένα εκκλησάκι<sup>99</sup> μπορεί να τοποθετηθεί εδώ. Οι απλές μορφές και η αδρότητα των υλικών δίνουν ένα ενδιαφέρον αποτέλεσμα.

95. *Αρχιτεκτονικά Θέματα*, 1993, σ.55

96. Καναρέλης Θεοκλής, *Κατασκευές του Ιερού*, *Αρχιτεκτονική και Πίστη*, Citylab, 2015

97. Καναρέλης Θεοκλής, ο.π.

98. *Θέματα Χώρου και Τεχνών* 2009, τ 40, σ.50

99. <https://www.archdaily.com/913396/giannis-giannoutsos-designs-a-white-chapel-for-rural-greece>



εικ.56 (αριστερά): Άγιος Ραφαήλ, Κριτσά, Οδυσσέας Σγουρός  
εικ.57 (πάνω): πρόταση για ναό, Γιάννης Γιαννούτσος

# ερμηνεία

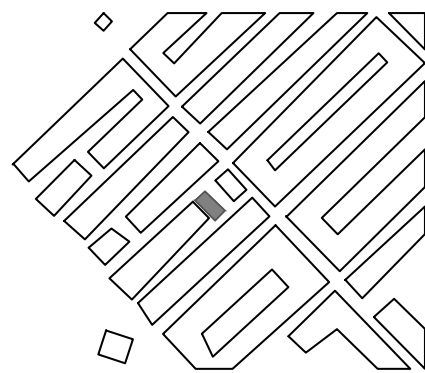
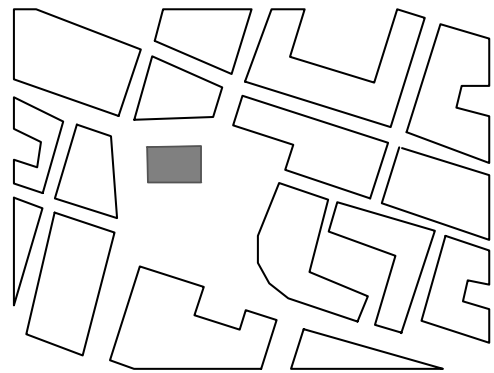
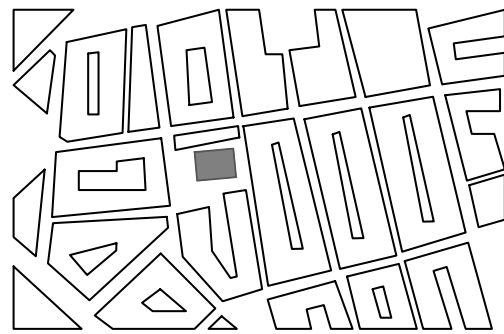
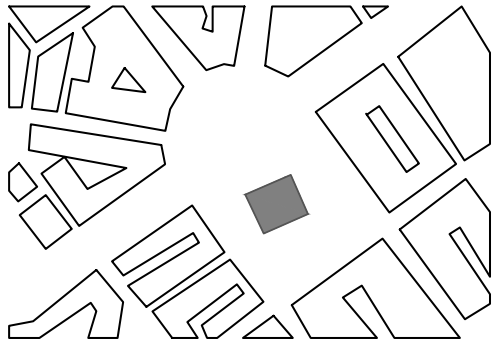
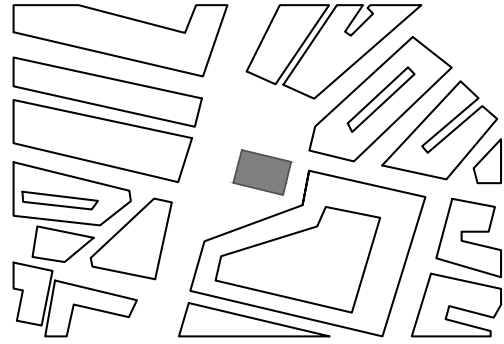
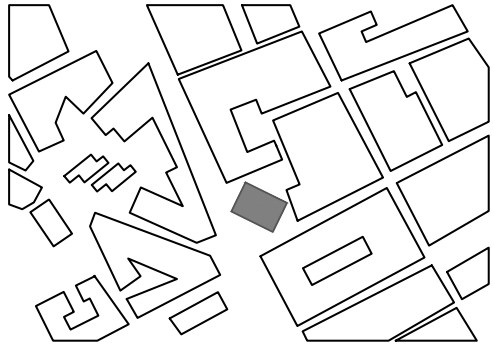


## Ο ναός στη νεοελληνική πόλη

Η ίδια αμηχανία που μπορούμε γενικά να εντοπίσουμε σε αρκετές μορφολογικές αναζητήσεις της νεοελληνικής ναοδομίας εντοπίζεται και στην αναζήτηση για έναν χώρο για την εκκλησία στην πόλη. Χαρακτηριστικό παράδειγμα αυτής της αμηχανίας είναι το γεγονός ότι η Ελλάδα δεν κατάφερε ποτέ να χτίσει έναν μητροπολιτικό ναό με αστικό συμβολισμό. Παρότι το αρχικό σχέδιο των Αθηνών των Σταμάτη Κλεάνθη και Eduard Schaubert που εγκρίνεται το 1833 προβλέπει μεγάλο μητροπολιτικό ναό ο ναός αυτός δεν υλοποιείται ποτέ (βέβαια μεγάλες αλλαγές γίνονται και στο ίδιο το σχέδιο). Αργότερα προτείνεται να χτιστεί μητρόπολη δίπλα από το οφθαλμιατρείο Αθηνών εκεί που σήμερα είναι η εκκλησία των Καθολικών. Το οικοπέδο είχε τότε απορριφθεί από την εκκλησία ως απόκεντρο (!). Το 1847 αρχίζει να κατασκευάζεται ο ναός της Αγίας Ειρήνης στην οδό Αιόλου πάνω σε μεσαιωνικό εκκλησάκι. Ο ναός αυτός παρότι δεν προοριζόταν για μητροπολιτικός για αρκετά χρόνια ελλείψει άλλου λειτουργεί ως ο επίσημος ναός όπου γίνονται και όλες οι επίσημες τελετές. Ο μητροπολιτικός ναός των Αθηνών στην ομώνυμη πλατεία παρότι αρχίζει να κατασκευάζεται το 1842 ολοκληρώνεται 20 χρόνια αργότερα σε τέσσερις οικοδομικές φάσεις και με δυσανάλογο κόστος που καλύπτεται από πώληση εκκλησιαστικής περιουσίας και δωρεές κυρίως από τον Όθωνα και τον Σίνα.

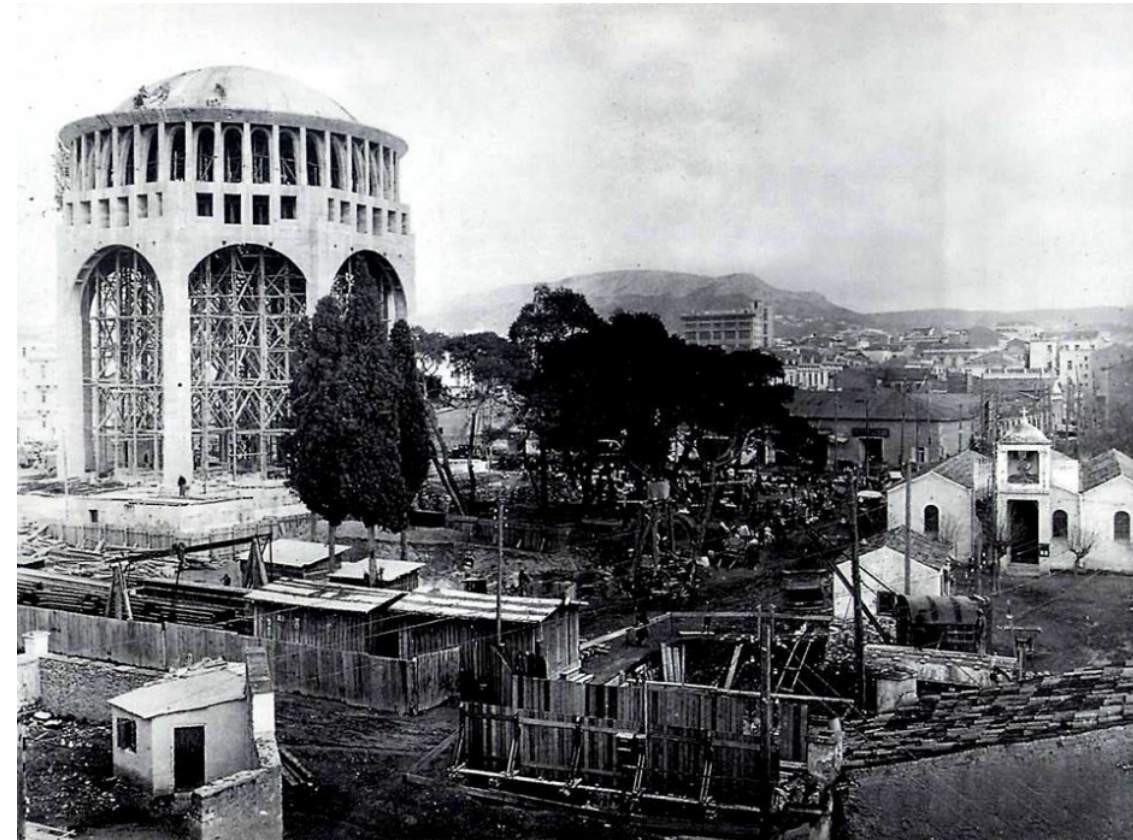
Σταδιακά με την ραγδαία αύξηση του πληθυσμού της Αθήνας χτίζονται αρκετοί ενοριακοί ναοί στις νέες επεκτάσεις της πόλης. Στην χωροθέτηση αυτών των ναών δεν μπορούμε να εντοπίσουμε μία ενιαία στρατηγική. Κάποιες φορές εντοπίζονται στα ίχνη από παλαιότερα εκκλησάκια, κάποιες φορές σε κεντρικά σημεία της νέας ρυμοτόμησης ή σε σημεία που διεκδικούν μια κάποια μνημειακότητα ενώ δεν είναι και λίγες οι φορές που η ανέγερση των νέων ναών γίνεται σε σημεία που δεν έχουν κανέναν αστικό συμβολισμό απλά για να καλυφθούν οι ανάγκες των ενοριτών. Αυτό οφείλεται κυρίως στη γενικότερη έλλειψη οργάνωσης της νεοελληνικής πό-

εικ.58 (αριστερά): σύγχρονη αγιογραφία, Γεώργιος Κόρδης



εικ.59 (αριστερά): διαγράμματα αστικής ένταξης ναών, ίδια σχεδίαση, εμφανίζονται με τη σειρά: Άγιος Κωνσταντίνος Κολωνού, Άγιος Δημήτριος Πανόρμου, Προφήτης Ηλίας Παγκρατίου, Κοίμηση Θεοτόκου Κυνοσάργους, Άγιος Γεράσιμος Άνω Ιλισίων, Άγιος Κυπριανός Περιστερίου

εικ.60 (πάνω): Άγιος Γεράσιμος Άνω Ιλισίων, αεροφωτογραφία, στο εσωτερικό εντοπίζουμε τον παλιό ναό  
εικ. 61 (κάτω): Άγιος Παντελεήμονας Αχαρνών κατά τη κατασκευή, εμφανής ο ανεξάρτητος στατικά τρούλος





εικ.62: η Καπνικαρέα και μοντέρνο κτήριο του Νίκου Βαλσαμάκη, φωτο: Καλαποδάς

λης και πολεοδομίας αλλά και στην αμφίθυμη θέση της θρησκείας στην νεότερη Ελλάδα. Παρόλα αυτά η ενορία αποτελεί ένα κοινωνικό, θρησκευτικό αλλά και διοικητικό κύτταρο. Οι πόλεις τα πρώτα χρόνια διαιρούνται σε ενορίες και κάθε δήμος συγκροτείται από μικρότερες ενότητες που σχετίζονται άμεσα με το λατρευτικό κέντρο<sup>100</sup>. Οι ναοί διοικούνται από τα λαϊκά εκκλησιαστικά συμβούλια και αποτελούν δημοτική και άρα δημόσια περιουσία. Το κόστος της ανέγερσης και συντήρησής τους καλύπτεται κυρίως από εράνους, ιδιωτικές χορηγίες και το δημοτικό ταμείο.

Μια διαφοροποίηση που μπορεί να εντοπίσει κάποιος τις τελευταίες δεκαετίες ως προς την θέση της θρησκείας στην πόλη είναι πως η κοινωνική νομιμοποίηση και η αποδοχή που απολάμβανε κάποτε σήμερα έχει εμφανώς περιοριστεί. Παράλληλα σύμφωνα με μελέτες<sup>101</sup> τα τελευταία χρόνια έχει εμφανιστεί το άγνωστο στο παρελθόν για την χώρα φαινόμενο των επιθέσεων σε χώρους λατρείας.

Ακόμη οι διάφορες θρησκευτικές εκφράσεις που αφορούσαν τον δημόσιο χώρο και την πόλη όπως πχ οι περιφορές των επιταφίων ή το χτύπημα της καμπάνας παλαιότερα θεωρούταν αυτονόητες επιτελέσεις ενώ σήμερα προκαλούν την δυσφορία μια κατηγορίας πολιτών. Η διαφοροποίηση αυτή αν συνδυαστεί με τον σταδιακό θρησκευτικό αποχρωματισμό του κράτους και την έντονη παρουσία στον δημόσιο χώρο που διεκδικεί το Ισλάμ στην Ευρώπη, έχει οδηγήσει σε μια σημαντική αλλαγή. Τελετές όπως οι περιφορές ενώ σε παλαιότερες εποχές γίνονταν για λόγους αμιγώς θρησκευτικούς σήμερα έχουν περισσότερο έναν χαρακτήρα διεκδίκησης μιας ορατότητας και εντυπωσιασμού των μέσων.

100. Πουλημένος Γρ., *Η Ελλαδική ναοδομία στην περίοδο του Νεοκλασικισμού, (1830-1912)*, Αθήναι 1997, σ. 35

101. Περιστατικά εις βάρος χώρων θρησκευτικής σημασίας στην Ελλάδα, Έκθεση Υπουργείου Παιδείας, 2016

Συνολικά, και με μια κοινωνιολογική οπτική, μπορούμε να πούμε ότι ενώ στην «πλατεία» του χωριού ήταν σαφές ότι θα βρισκόταν η εκκλησία, στην «πλατεία» της σύγχρονης Ελλάδας δεν είναι ξεκάθαρο αν θα βρίσκεται η εκκλησία, το δημαρχείο, η τοπική αγορά ή αν θα στριμωχτούν και τα τρία με τα κενά τους να γεμίζουν από τα απαραίτητα τραπεζοκαθίσματα.

## Οι αρχιτέκτονες και οι εποχές

Δεδομένου του μικρού αριθμού των ναών που έχουν στοιχειά νεωτερικά σε σχέση με τον κανόνα της νεοελληνικής ναοδομίας είναι δύσκολο να εντοπίσουμε αρχιτέκτονες ή εποχές με μεγάλο σε έκταση έργο. Μπορούμε όμως να πούμε πως υπάρχουν δύο περίοδοι όπου εντοπίζουμε πιο συστηματικά νεωτερικές αναζητήσεις στην ναοδομία. Οι πρώτη είναι η δεκαετία του '30. Αυτό δεν ξαφνιάζει καθώς η δεκαετία αυτή είναι σε πολλά πεδία μια παραγωγική περίοδος. Το ενδιαφέρον είναι πως παρότι στην ναοδομία της περιόδου δεν εμφανίζονται ακραϊφνείς μοντέρνες επιλύσεις και κυριαρχεί μια συνεπής και δημιουργική αναφορά στην παράδοση<sup>102</sup> την ίδια στιγμή έχουμε κάποια ίσως από τα κορυφαία έργα της σύγχρονης ναοδομίας. Αν πάντως θελήσουμε να αναφερθούμε σε κάποιους αρχιτέκτονες της εποχής πρέπει σίγουρα να εκκινήσουμε από το Αριστοτέλη Ζάχο. Παρότι δεν μπορεί να θεωρηθεί μοντερνιστής ο Ζάχος συμβάλει σημαντικά τόσο στον κανόνα όσο και στις δημιουργικές αναζητήσεις της νεοελληνικής ναοδομίας. Οι καταγωγή του από τον Βελβεντό Κοζάνης και η συστηματική ενασχόληση του με την αποκατάσταση και την λαϊκή παράδοση προδίδουν τις αφετηρίες της σχέσης του με την παράδοση.

Ακόμη ένας σημαντικός αρχιτέκτονας είναι ο Νίκος Μητσάκης. Παρότι δεν έχει μεγάλο σε έκταση υλοποιημένο έργο οι πολύ σημαντικές μελέτες του στον τομέα

102. Ενδιαφέροντες ναούς την περίοδο αυτή σχεδιάζει ο Αθανάσιος Δεμίρης.

της ναοδομίας φανερώνουν το ενδιαφέρον του για τον τομέα αυτό. Οι σπουδές του στο ΕΜΠ του δίνουν ένα υπόβαθρο στην παραδοσιακή αρχιτεκτονική της Ελλάδος.

Η δεύτερη περίοδος που έχουμε νεωτερικές αναζητήσεις είναι οι δεκαετίες 1960 και 1970 δεκαετίες επίσης παραγωγικές σε ένα ευρύτερο πλαίσιο. Στην περίοδο αυτή εντοπίζουμε μια πύκνωση των μοντερνιστικών αναφορών σε ναούς πολλοί από τους οποίους είναι και μεγάλοι ενοριακοί ναοί. Επίσης εντοπίζεται και μια προς στιγμήν γενίκευση τέτοιων αναφορών συχνά ανεπεξέργαστων που δίνουν αμφίβολα αποτελέσματα καθώς εμφανίζουν προβλήματα στην ένταξη τους στο αστικό τοπίο.

Ενδιαφέρον είναι και το γεγονός ότι στην δεκαετία του 1960 εμφανίζεται μια κινητικότητα στον χώρο της θεολογίας στην Ελλάδα<sup>103</sup>. Παρότι είναι δύσκολο να μιλήσουμε για άμεσες σχέσεις αρχιτεκτονικής και θεολογίας σίγουρα το γενικότερο κλίμα ευνοούσε πιθανές ανανεωτικές αναζητήσεις.

Οι αρχιτέκτονες που δρουν την εποχή αυτή είναι ο Περικλής Σακελλάριος και μετά σημαντικό έργο εμφανίζουν η ομάδα Γκάρτσος, Γουναρόπουλος, Κωστίκας με σπουδές στο ΕΜΠ που δίνουν ένα ώριμες μοντερνιστικές αναφορές στην ναοδομία. Ακόμη ναούς σχεδιάζουν οι Φαίδων και Έθελ Κυδωνιάτη. Την ίδια περίπου εποχή ενδιαφέροντες ναούς έχουμε από τους Ιωσήφ Στεφάνου, Ντίνο Παπαιωάννου και Βασίλη Γρηγοριάδη.

Τα μετέπειτα χρόνια οι μαζικές αναζητήσεις της δεκαετίας του '60 ατόνισαν. Σταδιακά όμως έδωσαν την θέση τους σε ατομικές αναζητήσεις αρχιτεκτόνων που αντιμετώπισαν την ναοδομία στα πλαίσια του προσωπικού αρχιτεκτονικού τους λεξιλογίου. Οι αναζητήσεις αυτές εκκινούν από την δεκαετία του 80 και το εκκλησάκι

στην Χαλκιδική του Ηλία Παπαγιανόπουλου και ακολούθησε ο ναός του Καψαμπέλη στην Καλαμαριά. Οι προσωπικές αυτές αναζητήσεις όμως θα πυκνώσουν μετά το 2000. Οι μελέτες των Μπίρη-Τσιράκη για το ΔΠΘ, ο Άγιος Ραφαήλ του Σγουρού, οι διάφορες μελέτες του Καναρέλη αλλά και η πρόταση του Γιαννούτσου είναι ενδεικτικές αυτής της πύκνωσης. Παρότι πολλά από αυτά τα σχέδια είναι ανεκτέλεστα μπορεί κάποιος να εντοπίσει μια χειρωνακτική ποιητική γραφή που αντλεί από την παράδοση και αποδίδει με μεγάλη επιτυχία αισθήσεις και ατμόσφαιρες που παραπέμπουν σε ιερούς χώρους.

Για την περίοδο της επταετίας δεν κάναμε κάποια ιδιαίτερη αναφορά σε αυτή την εργασία. Μπορούμε απλά να αναφέρουμε όμως πως τον δημόσιο λόγο εκείνη την εποχή αφορούν οι περίφημοι διαγωνισμοί για το «*Τάμα του Έθνους*». Οι διαγωνισμοί αυτοί δεν έχουν ιδιαίτερη συμμετοχή και από αρκετούς αναφέρονται ως το μεγαλύτερο φιάσκο της εποχής. Παραταύτα από τις προτάσεις που κατατίθενται περιέργως αρκετές νεωτερίζουν μάλλον κάπως απερίσκεπτα. Ενδιαφέρον πάντως έχει ένα λίγο μεταγενέστερο δημοσίευμα του περιοδικού «*Αντί*»<sup>104</sup> που επιχειρεί μια αρχιτεκτονική κριτική των προτάσεων εκφράζοντας επί της ουσίας μια κριτική στην μοντέρνα (ή την μεταμοντέρνα;) αρχιτεκτονική.

## Οι καταφυγές των μοντέρνων

Όπως αναφέρθηκε και στα ευρήματα οι αναζητήσεις στην νεοελληνική ναοδομία εστιάζουν περισσότερο σε μορφολογικά θέματα και λιγότερο σε τυπολογικά. Αυτό είναι λογικό μιας και οι παραδεδομένες τυπολογίες εκφράζουν με ασφάλεια τους συμβολισμούς της πίστης και εξυπηρετούν το τυπικό της λειτουργίας. Ακόμη αναφέραμε πιθανούς λόγους ανανέωσης που όμως δεν έχουν αποδειχτεί επαρκείς. Οι μόνες τυπολογικές αναφορές που εντοπίζονται είναι οι αναφορές στον τύπο της πα-

103. Ιερόθεος Βλάχος, Η θεολογία στην Ελλάδα τής δεκαετίας του '60, [https://www.oodegr.com/oode/orthod/ell\\_ekkl\\_60\\_1.htm](https://www.oodegr.com/oode/orthod/ell_ekkl_60_1.htm)

104. Περιοδικό «*Αντί*», 1974, τ. 7, σελ. 15-16

λαιοχριστιανικής βασιλικής και του απλού μονόχρωου. Οι τύποι αυτοί ευνοούν την απλότητα στην σχεδίαση και αποφεύγουν την συνήθη χρήση του σταυροειδούς με τρούλο τύπου.

Μορφολογικά από τα ευρήματα προκύπτει πως οι περισσότεροι αρχιτέκτονες που επιχείρησαν να σχεδιάσουν ναούς με ανανεωτικές τάσεις δεν απέφυγαν τον διάλογο με την παράδοση της εκκλησιαστικής αρχιτεκτονικής. Οι πιο προσφιλείς αναφορά ιδίως μετά το 1960 είναι η ναοδομία των Κυκλάδων. Ο μύθος του Αιγαίου ευνοεί τις επιλογές αυτές μιας και η απλότητα του σχεδιασμού της λαϊκής και εκκλησιαστικής αρχιτεκτονικής έχει πολλαπλώς υμνηθεί από τους μοντέρνους. Από την διεθνή αρχιτεκτονική η συνηθέστερη αναφορά είναι το ύστερο έργο του LeCorbusier. Και αυτό μπορεί να ερμηνευθεί δεδομένου ότι περιέχει κτήρια εκκλησιαστικής χρήσης και σχετίζεται με μια ποιητική που ξεπερνάει μια φονξιοναλιστική προσέγγιση του μοντέρνου.

Η κατηγορία της προσωπικής ποιητικής δίνει ίσως τα πιο ώριμα έργα μιας και οι αρχιτέκτονες έχουν αφομοιώσει πολλαπλές αναφορές και διδάγματα εντάσσοντας τα στην προσωπική τους ιδιόλεκτο.

## Τα υλικά και το φως

Μπορεί κάποιος να εντοπίσει μερικά στοιχεία που καθορίζουν την σημερινή εκκλησιαστική αρχιτεκτονική. Δύο βασικά στοιχεία που επηρεάζουν σημαντικά την αντίληψη για την ναοδομία είναι το φως και τα υλικά. Ένα ακόμη σημαντικό στοιχείο είναι οι βοηθητικές χρήσεις που απαιτείται να συμπεριλαμβάνουν οι ναοί.

Ο τρόπος χειρισμού του φυσικού φωτός έχει επίσης κεντρικό ρόλο στην ορθόδοξη ναοδομία. Ο σταθερός προσανατολισμός των ναών, οι συγκεκριμένες ώρες τέλεσης των ακολουθιών αλλά και ο γενικότερος συμβολισμός του καθιστούν τον σωστό χειρισμό του φωτός ση-

μαντικό στον σχεδιασμό του ναού<sup>105</sup>. Ακόμη δίνουν μια κοινή αίσθηση στον πιστό ανεξάρτητα του σε ποιόν ναό βρίσκεται. Τέλος τα ανοίγματα στον βυζαντινό ναό βρίσκονται σε συγκεκριμένα σημεία που σχετίζονται με τους συμβολισμούς αλλά και με το λειτουργικό τυπικό (πχ κόγχη, τρούλος).

Είναι λοιπόν σημαντικό και σε έναν σύγχρονο ναό το φυσικό φως να ακολουθεί τις ανάγκες του τυπικού και των συμβολισμών. Ναοί με πολύ μεγάλα ανοίγματα και ασύμμετρο φωτισμό δημιουργούν θάμβωση, δεν αναδεικνύουν τις αγιογραφίες και δεν δίνουν την συνήθη αίσθηση που αποδίδει το ημίφως στους βυζαντινούς ναούς.

Ένα ακόμη στοιχείο που διαμορφώνει την εικόνα που έχουμε για ένα κτήριο είναι το υλικό. Το υλικό κατασκευής των βυζαντινών και μεταβυζαντινών ναών είναι η λιθοδομή ενώ οι σύγχρονοι ναοί κατασκευάζονται από σπλισμένο σκυρόδεμα. Παράλληλα μια βασική εμμονή της νεοβυζαντινής ναοδομίας (και της νεοπαραδοσιακής αρχιτεκτονικής εν γένει) είναι οι γενικές επικαλύψεις από πλάκες έτσι ώστε το κτήριο να δίνει την εικόνα πετρόχτιστου και όχι σύγχρονου. Συχνά μάλιστα οι επικαλύψεις αυτές γίνονται με τρόπο που προδίδουν μια ευτέλεια της κατασκευής αλλά και μια επιφανειακή πρόσληψη της παράδοσης. Το ζήτημα των υλικών είναι έτσι ίσως το κυριότερο ζήτημα στην σύγχρονη ναοδομία. Παρότι η ειλικρίνεια της κατασκευής δεν μπορεί να αποτελεί απόλυτο αξιολογικό κριτήριο, ιδίως σήμερα που σχεδόν εξ' ορισμού τα κτήρια πρέπει να έχουν επικαλύψεις, η εμφανής όμως ασυνέπεια μορφής και υλικού κατασκευής ενοχλεί κάποιον που έχει μια στοιχειώδη γνώση της κατασκευής. Παράλληλα αποδεικνύεται πως η πέτρινη επικάλυψη αποτελεί έναν τρόπο οικειοποίησης και εκχριστιανισμού σύγχρονων ή μοντέρνων μορφών. Έτσι λοιπόν υπάρ-

-----  
105. Ποταμιάνος Ιάκωβος, *Το φως στη βυζαντινή εκκλησία*, University Studio Press, Θεσσαλονίκη, 2000

χουν παραδείγματα ναών που παρότι τυπολογικά είναι απολύτως βυζαντινοί απλώς και μόνο επειδή έχουν μια απλοποιημένη όψη χωρίς σκηνογραφίες δίνουν μια στιβαρή και σχετικώς ανανεωτική όψη. Περιπτώσεις ναών με μια εξπρεσιονιστική ανάδειξη των υλικών κατασκευής τις περισσότερες φορές δεν γίνονται εύκολα δεκτοί και προκαλούν μια αμηχανία.

### Ο εκμοντερνισμός του τρούλου

Ο τρούλος από την στιγμή που εισάγεται στην χριστιανική ναοδομία καθιερώνεται καθώς συνεισφέρει σημαντικά στο κοσμολογικό συμβολισμό του ναού. Σε αυτό συνεισφέρει το γεγονός ότι από εκεί με τα κατάλληλα ανοίγματα μπαίνει φως στο ναό ενώ αποτελεί και το κέντρο του εικονογραφικού προγράμματος, παράλληλα διαμορφώνει σε μεγάλο βαθμό και την ακουστική του ναού. Είναι λογικό λοιπόν να αποτελεί ένα από τα στοιχεία που έχουν συνδεθεί με την βυζαντινή ναοδομία και για πολλούς θεωρούνται αδιαπραγμάτευτα. Αυτό σε συνδυασμό με το ότι ο τρούλος ως στατικός φορέας ανταποκρίνεται κυρίως σε χτίσιμο με πέτρες και όχι με οπλισμένο σκυρόδεμα ενώ αναιρεί και μια από τις βασικές συμβάσεις της μοντέρνας αρχιτεκτονικής, το επίπεδο δώμα, δημιουργεί ένα ζήτημα στο κατά πόσον μπορεί να αποδοθεί ένα σύγχρονος αρχιτεκτονικός χαρακτήρας σε αυτόν.

Μια αντιμετώπιση του ζητήματος αυτού είναι η επιστροφή σε παλαιότερους τύπους ναού χωρίς τρούλο όπως πχ στην παλαιοχριστιανική βασιλική. Ακόμη κάποιιοι αρχιτέκτονες επιλέγουν να διατηρήσουν τον τρούλο χαμηλώνοντας τον. Έτσι ο τρούλος είναι λιγότερο εμφανής εξωτερικά ενώ προσαρμόζεται καλύτερα και στις δυνατότητες του σκυροδέματος. Σε κάποιες περιπτώσεις ο τρούλος γίνεται επίμηκες κέλυφος καλύπτοντας μεγαλύτερο μέρος του ναού σαν κεντρικό κλίτος. Τέτοιες μορφές συχνά οδηγούν σε έναν κατασκευαστικό εξπρεσιονισμό με λεπτές κελυφωτές κατασκευές σκυροδέματος που έχουν τις αναφορές τους σε κατασκευές υποδομής

όπως τα hangar των αεροπλάνων και η βιομηχανική αρχιτεκτονική, και τα δύο θέματα άλλωστε είναι στα ενδιαφέροντα των μοντέρνων αρχιτεκτόνων.

Αυτές οι περιπτώσεις συνήθως ξενίζουν στον ορθόδοξο ναό και δημιουργούν αρκετά προβλήματα (πχ στην αγιογράφηση) ενώ συνήθως δεν υπάρχει και η αντίστοιχη κατασκευαστική τεχνολογία να τα υποστηρίξει. Παράλληλα δεδομένου ότι τέτοιες περιπτώσεις ναών απαντώνται και στη καθολική εκκλησία η ανεπεξέργαστη μεταφορά τους στον ορθόδοξο χώρο συχνά αντιμετωπίζεται ως «αίρεση».

### «Σημαίνων» μοντερνισμός

Τα καμπαναριά είναι από τα μέρη εκείνα του ναού που ευνοούν την ανάπτυξη ενός νεωτερικού αρχιτεκτονικού ύφους. Τις περισσότερες φορές ως ελεύθερα γραμμικά στοιχεία στον χώρο σε σχετική απόσταση από τον κυρίως ναό σημαίνουν τον ναό, επιβεβαιώνουν τη αστική του παρουσία και προσδίδουν στον ναό, και άρα στην θρησκεία, μια αδιαμφισβήτητη ορατότητα<sup>106</sup> στη δημόσια σφαίρα. Τα καμπαναριά άλλωστε κατά το παρελθόν πέραν του σημαντικού συμβολισμού τους είχαν και πιο ορθολογικούς λόγους ύπαρξης όπως είναι η λειτουργία τους ως ρολόγια (οπτικά ή ακουστικά) καθώς και ως σειρήνες σε περιπτώσεις έκτακτων αναγκών.

Ως αντικείμενα λοιπόν στον χώρο που αποτελούνται από καθαρά στερεά συχνά αποκτούν γλυπτικές αξίες και ιδιαίτερη εκφραστικότητα. Αυτό σε μεγάλο βαθμό σχετίζεται με την ταύτιση αρχιτεκτονικής μορφής και στατικού φορέα καθώς και μιας επίδειξης των τεχνικών δυνατοτήτων του οπλισμένου σκυροδέματος.

Τα ανανεωτικά στοιχεία είναι εμφανή ήδη από το καμπαναριό του Αγίου Κωνσταντίνου στον Βόλο. Το επίμηκες κατακόρυφο άνοιγμα στην βάση και το λιτό τετράγωνο ρολόι στην κορυφή δίνουν μια νεωτερική υπόνοια

-----  
106. παράλληλα με την αντίστοιχη ακουστότητα

στον λιτό ναό που κοιτάει την θάλασσα. Αντίστοιχα χαρακτηριστικά μπορούμε να εντοπίσουμε στο καμπαναριό του Αγίου Θωμά Αμπελοκήπων, ενώ στον Άγιο Χαράλαμμο Ιλισίων η γλυπτική επεξεργασία του μπετόν και η κυκλική μεταλλική κλίμακα ανάβασης δίνουν έναν ξεχωριστό χαρακτήρα στη σύνθεση.

### Το ζήτημα της κλίμακας και η θεσμική εκκλησία

Είναι αρκετά εύκολο να εντοπίσουμε πως ένα αρκετά σημαντικό θέμα είναι αυτό της κλίμακας. Από τους ναούς που μελετήσαμε μπορούμε να δούμε πως είναι πιο εύκολο να ενταχθούν ανανεωτικά στοιχεία σε μικρής κλίμακας εκκλησιάκια παρά σε μεγάλους ενοριακούς ή μητροπολιτικούς ναούς. Αυτό ερμηνεύεται με πολλούς τρόπους. Αρχικά είναι προφανές πως όταν εργοδότης είναι η θεσμική εκκλησία και οι τεχνικές της υπηρεσίες είναι δύσκολο να εγκριθούν και να υλοποιηθούν προτάσεις νεωτερικές ή νεωτεριστικές καθώς υπάρχει ένα ρίσκο κατά πόσο θα μπορέσουν να αποδώσουν την ατμόσφαιρα και τον συμβολισμό ενός ναού. Όμως θεωρούμε πως πέρα από τον λόγο αυτό αν κάποιος μελετήσει την νεοελληνική εκκλησιαστική αρχιτεκτονική θα δει πως γενικότερα στην ναοδομία μεγάλης κλίμακας υπάρχει πάντα μια αμηχανία στον σχεδιασμό.

Η αμηχανία αυτή εκφράζεται σε δύο επίπεδα. Σε ένα πρώτο επίπεδο αφορά την τυπολογία και την μορφολογία της αρχιτεκτονικής κλίμακας. Σε ένα δεύτερο επίπεδο ανάγνωσης μπορούμε να εντοπίσουμε την αμηχανία αυτή στην χωροθέτηση των ναών μέσα στην πόλη. Συγκεκριμένα εντοπίζουμε πως δεν υπάρχει μία συγκεκριμένη στρατηγική στην επιλογή της τοποθεσίας, ενώ από πλευράς απόδοσης αστικού συμβολισμού, παρά την πρόθεση από πλευράς εκκλησίας, συνήθως η λογική χωροθέτησης είναι αυτή της χωροθέτησης των σχολείων δηλαδή σε σημεία χωρίς αστική σημασία με σκοπό απλά την κάλυψη των λειτουργικών αναγκών της περιοχής. Σε

κάποιες περιπτώσεις βέβαια υπάρχει ένας συμβολισμός ενώ σε άλλες που δεν υπάρχει γίνεται προσπάθεια μέσω της αρχιτεκτονικής του ναού και της διαμόρφωσης του περιβάλλοντος χώρου να αποδοθεί αστική σημασία. Ένα ακόμη σημείο που εντείνει την αμηχανία είναι πως οι ναοί συνήθως σχεδιάζονται περίοπτοι χωρίς όμως τον απαραίτητο ελεύθερο χώρο γύρω τους. Έτσι συχνά μοιάζουν ανίκανοι να ανταγωνιστούν σε μέγεθος και ύψος τις πολυκατοικίες που τους περιβάλλουν, είναι σαν να δίνουν μια άνιση μάχη με την δημόσια σφαίρα ακριβώς σαν τις μάχες που δίνει κατά καιρούς η θρησκεία. Στον τομέα αυτό πρέπει να αναφέρουμε πως ανάλογα προβλήματα έχουν και άλλα δημόσια κτήρια κάτι που σχετίζεται με τις γενικότερες παθολογίες του πολεοδομικού σχεδιασμού στην Ελλάδα. Ενδιαφέρον θα είχε και η προσπάθεια για σχεδιασμό ναών που να μην είναι περίοπτοι σε περιπτώσεις που δεν υπάρχει η ευχέρεια του χώρου. Μία βαθύτερη εξήγηση του προβλήματος της κλίμακας μπορεί να είναι το γεγονός πως κατά την τουρκοκρατία δεν ήταν εύκολο να λειτουργήσουν μεγάλοι ναοί ιδίως σε αστικές περιοχές σε αντίθεση με τους μικρούς ναούς που λειτουργούσαν εντός και εκτός πόλεων. Έτσι υπάρχει μια εμφανής ασυνέχεια με το παρελθόν κάτι που δεν παρουσιάζεται σε αυτό το βαθμό στους μικρούς ναούς. Την ασυνέχεια αυτή προσπαθεί να αμβλύνει η ανακάλυψη της νεοβυζαντινής ναοδομίας.

### Ο συμβολισμός και μερικές σκέψεις

Οι ναοί που μελετήσαμε σε αυτή την εργασία συνιστούν μια παράλληλη αφήγηση στον χώρο της ναοδομίας και δεν είναι αντιπροσωπευτικοί της γενικότερης εικόνας. Θα μπορούσε κάποιος να υποστηρίξει πως η ναοδομία στην Ελλάδα πρωτοπορεί και εφαρμόζει έναν μεταμοντέρνο νεοβυζαντινό εκλεκτικισμό, πριν την ανάπτυξη του μεταμοντέρνου, χωρίς ακριβώς να το κάνει συνειδητά. Η μεταμοντέρνα ναοδομία προσλαμβάνεται από κλή-



ρο και λαό ως απολύτως παραδοσιακή και γίνεται δεκτή ως η μόνη ορθόδοξη λύση. Συνειδητά μεταμοντέρνα ναοδομία στην Ελλάδα είναι δύσκολο να εντοπίσουμε.

Σχετικά με το αν οι ναοί αυτοί αποδίδουν τον κοσμολογικό συμβολισμό και την ιερότητα του βυζαντινού ναού είναι δύσκολο να δοθεί μια γενική απάντηση. Σίγουρα οι πιο επιτυχημένοι από αυτούς αποδίδουν τον συμβολισμό αυτό όμως θα ήταν παρακινδυνευμένο χωρίς μια μεθοδολογία να κάνουμε τέτοιους αξιολογικούς χαρακτηρισμούς για κάθε περίπτωση.

Ως προς τις μορφολογικές επιλογές των αρχιτεκτόνων μπορούμε να επαναλάβουμε αυτό που λειί ο Λεωνίδας Ουσπένσκις<sup>107</sup> με αφορμή κυρίως την αγιογραφία. «...Το δυστύχημα στην εποχή μας είναι πως το προσωπικό γούστο, είτε είναι καλό είτε κακό, κατάντησε παντού το κριτήριο μέσα στην εκκλησία, αφού χάθηκε το αντικειμενικό κριτήριο.»<sup>108</sup> Για τις ανανεωτικές αυτές αναζητήσεις, λιγότερο ή περισσότερο επιτυχημένες, σίγουρα πάντως ενδιαφέρουσες, μπορούμε να πούμε πως εντάσσονται σε αυτό που ο Χάμπερμας αμφίσημα ονομάζει ανολοκλήρωτη νεωτερικότητα, «νεωτερικότητα ως ημιτελές σχέδιο»<sup>109</sup>. Συνιστούν δηλαδή μια εναλλακτική, περιφερειακή, ορθόδοξη (ή αιρετική;) νεωτερικότητα.

Ως προς το μέλλον της ναοδομίας αυτό σίγουρα εξαρτάται και από το μέλλον της θρησκείας. Αναφερθήκαμε συνοπτικά στην σχέση με της θρησκείας με την νεωτερικότητα όμως τι ακριβώς συμβαίνει στις σημερινές κοινωνίες. Αν η νεωτερικότητα προσπάθησε να μεταθέσει την θρησκεία από την δημόσια στην ιδιωτική σφαίρα μπορεί η θρησκεία στις μεταμοντέρνες κοινωνίες να επα-

νέλθει στην δημόσια σφαίρα; Σε επίπεδο αρχιτεκτονικής υπάρχουν συσχετισμοί; Θα δούμε μια μεγάλης κλίμακας αποθηρευοποίηση στην Ελλάδα και θα κληθούμε να δώσουμε νέες χρήσεις μαζικά σε ναούς και μοναστήρια;

εικ.63: Ζωοδόχος Πηγή Τραχώνων, Ντίνος Παπαϊωάννου, φωτο: Λεωνίδας Ζαχαριάδης



107. Ρώσος αγιογράφος, (1902-1987), έτσι τον αποκαλεί ο Φώτης Κόντογλου

108. Λεωνίδας Ουσπένσκις, *Η εικόνα*, μτφ. Φώτης Κόντογλου, εκδ. Παπαδημητρίου, 1991, σ.23

109. Fredric Jameson, *Μια μοναδική νεωτερικότητα*, εκδ. Αλεξάνδρεια, Αθήνα, 2007, σ.21

## ΕΛΛΗΝΙΚΗ ΒΙΒΛΙΟΓΡΑΦΙΑ

- 1.Γιακουμακάτος Α. , *Στοιχεία για την νεότερη ελληνική αρχιτεκτονική*, Πάτροκλος Καραντινός, ΜΙΕΤ, Αθήνα, 2003
- 2.Δημήτριος Πάλλας, *Αποφόρητα, Πρώιμος Χριστιανικός και Μεσαιωνικός Ελληνικός Κόσμος*, εκδ. Ποταμός, 2007
- 3.Ζουμπουλάκης Στ. ,Πόσο δημόσια και πόσο ιδιωτική μπορεί και οφείλει να είναι μια θρησκεία σήμερα; ,στον συλλογικό τόμο «Οι περιπέτειες του ιδιωτικού στη μεταπολιτευτική Ελλάδα», Ίδρυμα Μωραΐτη, Αθήνα, 2019
- 4.Ζουμπουλάκης Στ. ,*Χριστιανοί στον δημόσιο χώρο, Πίστη ή πολιτιστική ταυτότητα;* , Βιβλιοπωλείο της Εστίας, Αθήνα, 2010
- 5.Ιάκωβος Ποταμιάνος, *Το φως στη βυζαντινή εκκλησία*, University-StudioPress, 2000
- 6.Καλαϊτζίδης Π. (επιμ), *Ορθοδοξία και Νεωτερικότητα*, Ίνδικτος, Βόλος, 2007
- 7.Καλοκύρης Κώστας, *Η ναοδομία και η σύγχρονη τέχνη*, Πατριαρχικό Ίδρυμα Πατερικών Μελετών, Θεσ/νίκη 1978
- 8.Κιντή Β., Τουρνικιώτης Π., Τσιαμπάος Κ. (επιμ.), *Το μοντέρνο στη σκέψη και τις τέχνες του 20ού αιώνα*, εκδ. Αλεξάνδρεια, Αθήνα, 2013
- 9.Λουδοβίκος Ν. ,*Ορθοδοξία και εκσυγχρονισμός: Βυζαντινή εξατομίκευση, κράτος και ιστορία, στην προοπτική του ευρωπαϊκού μέλλοντος*, εκδ. Αρμός, Αθήνα, 2006
- 10.Μπούρας Χ., *Μαθήματα ιστορίας της αρχιτεκτονικής*, τόμος Β, 1975
- 11.Ορλάνδος Αναστάσιος Κ., *Η εν Ελλάδι εκκλησιαστική αρχιτεκτονική επί τουρκοκρατίας*, εν Αθήναις Αρχαιολογική Εταιρεία, Αθήνα, 2000
- 12.Πάλλας Δ., *Αποφόρητα*, εκδ. Ποταμός, Αθήνα, 2007
- 13.Πανουσάκης Χρήστος, Νικόλαος Μητσάκης 1899- 1941, εκδ. μουσειού Μπενάκη, Αθήνα, 1999
- 14.Πουλημένος Γ., *Από τον Χριστιανικό Παρθενώνα στον Λύσανδρο Καυταντζόγλου*, εκδ. Διήγηση, Αθήνα, 2006
- 15.Πουλημένος Γρ., «Περίγραμμα και αποτίμηση της Ορθόδοξης ναοδομίας στο δεύτερο μισό του εικοστού αιώνα», *Εκκλησιαστικός Φάρος*, τόμ. ΟΔ' (2003), 187-230
- 16.Πουλημένος Γρ., *Η Ελλαδική ναοδομία στην περίοδο του Νεοκλασικισμού, (1830-1912)*, Αθήναι 1997
- 17.Προκοπίου Γ. ,*Ο κοσμολογικός συμβολισμός στην αρχιτεκτονική του βυζαντινού ναού*, εκδ. Πύρινος Κόσμος, 2005
- 18.Σκουτέλης Ν.(επιμ.) ,*Συνηχήχεις με τον Δημήτρη Πικιώνη*, Πλέθρον, Αθήνα, 2018
- 19.Τσακόπουλος Π. ,*Αναγνώσεις της ελληνικής μεταπολεμικής αρχιτεκτονικής*, Καλειδοσκόπιο, 2014
- 20.Φεσσά-Εμμανουήλ Ε. και Ε.Β. Μαρμαράς, *12 Έλληνες αρχιτέκτο-*

- νες του Μεσοπολέμου*, Πανεπιστημιακές Εκδόσεις Κρήτης, Ηράκλειο 2005
- 21.Φεσσά-Εμμανουήλ Ε. (επιμ.), *Αρχιτέκτονες του 20ού αιώνα*, Ποταμός, 2009
- 22.Φεσσά-Εμμανουήλ Ε. , *Αριστοτέλης Ζάχος και Josef Durm: Η αλληλογραφία ενός πρωτοπόρου αρχιτέκτονα με τον μέντορά του, 1905-1914*, εκδ. Ποταμός, 2013
- 23.Φεσσά-Εμμανουήλ Ε. ,*Δοκίμια για την Νέα Ελληνική Αρχιτεκτονική*, Αθήνα, 2001
- 24.Φεσσά-Εμμανουήλ Ε. ,*Κτίρια για δημόσια χρήση στη νεότερη Ελλάδα 1827-1992*, εκδ. Παπασωτηρίου, 1993
- 25.Φιλιππίδης Δ. , *Η ζωή και το έργο του αρχιτέκτονα Λύσανδρου Καυταντζόγλου*, Πολιτιστικό Ίδρυμα Ομίλου Πειραιώς, 1995
- 26.Φιλιππίδης Δ. , *Νεοελληνική Αρχιτεκτονική*, Μέλισσα, Αθήνα, 1984
- 27.Χλέπα Ε., *Τα βυζαντινά μνημεία στη νεότερη Ελλάδα, Ιδεολογία και πρακτική των αποκαταστάσεων*, 1833-1939, εκδ. Καπόν, 2011

## ΞΕΝΟΓΛΩΣΣΗ ΒΙΒΛΙΟΓΡΑΦΙΑ

- 1.Bruce Steven., *God is Dead. Secularization in the West*, Blackwell, Oxford 2002
- 2.Cassirer Ernst, *The Philosophy of the Enlightenment*, Princeton University Press, 1979
- 3.Eliade Mircea, *Το ιερό και το βέβηλο*, εκδ. Αρσενίδη, Αθήνα, 2002
- 4.Emile Durkheim, *The elementary forms of the religious life*, London, 1915
- 5.Harvey David, *The Condition of Postmodernity*, Oxford, Basil Blackwell, 1989, ελληνική έκδ.Μεταίχμιο, 2009
- 6.Jonathan I. Israel, *Radical Enlightenment: Philosophy and the Making of Modernity 1650-1750*, Oxford University Press, 2001
- 7.Lyotard J. F., *Το απάνθρωπο, κουβέντες για τον χρόνο*, εκδ. Πλέθρον, Αθήνα, 2019
- 8.Michael Allen Gillespie, *The Theological Origins of Modernity*, The university of Chicago Press, 2008
- 9.*Modern Architecture and Religious Communities, 1850-1970*, Building the Kingdom, Routledge, 2018
- 10.Panofsky Erwin, *Γοτθική αρχιτεκτονική και σχολαστικισμός*, ΜΙΕΤ, 2018
- 11.Weber Max, *The Protestant Ethic and the Spirit of Capitalism*, Γερμανία, 1905, ελληνική εκδ.Gutenberg, Αθήνα, 2006

## ΔΗΜΟΣΙΕΥΜΕΝΑ ΑΡΘΡΑ

1. Ανδρέας Γιακουμακάτος, Η λειτουργία της αρχιτεκτονικής και η σύγχρονη εκκλησία, greekarchitects.gr
2. Ανδρέας Γιακουμακάτος, Το κέλυφος της πίστης, greekarchitects.gr
3. Αντωνίου Αλέξανδρος, Ο Νίκος Μητσάκης και η εκκλησιαστική αρχιτεκτονική της δεκαετίας του 30, Πρακτικά 'Δ Επιστημονικού Συμποσίου Νεοελληνικής Εκκλησιαστικής Τέχνης, Αθήνα, 2015
4. Βατόπουλος Νίκος, Ευρωπαϊκή ιστορία στην οδό Σίνα, Καθημερινή, 24-5-2014
5. Βλάχος Ιερόθεος, Η θεολογία στην Ελλάδα τής δεκαετίας τού '60, [https://www.oodegr.com/oode/orthod/ell\\_ekkl\\_60\\_1.htm](https://www.oodegr.com/oode/orthod/ell_ekkl_60_1.htm)
6. Ελένη Φεσσά-Εμμανουήλ, Η αρχιτεκτονική μεταρρύθμιση του Αριστοτέλη Ζάχου 1908-1937, περιοδικό Αρχαιολογία
7. Ζήκας Κώστας, Προβληματισμοί πάνω στην σύγχρονη ναοδομία και κάποιες πρώτες προτάσεις, Πρακτικά 'Α Επιστημονικού Συμποσίου Νεοελληνικής Εκκλησιαστικής Τέχνης, Αθήνα, 2008
8. Καρδαμίτση Αδάμη Μάρω, Σημείο μηδέν και ορθόδοξη ναοδομία, άρθρο στο triantafyllou.blogspot.com
9. Καρδαμίτση-Αδάμη Μάρω, Η ναοδομία στην Ελλάδα τον 20ο αιώνα, Πρακτικά 'Α Επιστημονικού Συμποσίου Νεοελληνικής Εκκλησιαστικής Τέχνης, Αθήνα, 2008
10. Κωτσάκη Αμαλία, Χτίζοντας ναούς στις αρχές του 21ου αιώνα, Αρχιτέκτονες, τ.69, Μάιος/Ιούνιος 2008
11. Μαμαλούκος Σταύρος, Το τέλος της «παράδοσης» στην ναοδομία, Το παράδειγμα της Ηπείρου, Πρακτικά 'Α Επιστημονικού Συμποσίου Νεοελληνικής Εκκλησιαστικής Τέχνης, Αθήνα, 2008
12. Μιχάλης Λεφατζής, Ο Μεγάλος ναοδόμος Γεώργιος Νομικός, περιοδικό Αρχιτέκτονες, 2003, τ.39
13. Μπίρης Τάσος, Ηλίας Παπαγιαννόπουλος, Αρχιτέκτων (1939 – 1998), άρθρο στο archetype.gr
14. Μποζινέκη-Διδώνη Παρασκευή, Από την ιδέα στην υλοποίηση, Τρεις Ναοί, , Πρακτικά 'Δ Επιστημονικού Συμποσίου Νεοελληνικής Εκκλησιαστικής Τέχνης, Αθήνα, 2015
15. Μπούρας Χ., Η εκκλησιαστική αρχιτεκτονική στην Ελλάδα μετά την Άλωση, Αρχιτεκτονικά Θέματα τ.3, 1969
16. Παπαγεωργίου Νίκη, Η εκκλησία και η εκκοσμίκευση, [www.ecpatr.org/youth/parageorgiou.htm](http://www.ecpatr.org/youth/parageorgiou.htm)
17. Σγουρός Οδυσσεάς, Αιγαίον, το αρχιπέλαγος της μοντερνικότητας, <http://osgouros.blogspot.com/2009/08/blog-post.html>

## ΔΗΜΟΣΙΕΥΜΕΝΕΣ ΔΙΑΛΕΞΕΙΣ

1. Καναρέλης Θεοκλής, Κατασκευές του Ιερού, Αρχιτεκτονική και Πίστη, Citylab 2015, <https://www.youtube.com/watch?v=mflCmtRnSIM>
2. Μαμαλούκος Σταύρος, Η μελέτη της ιστορίας της αρχιτεκτονικής ως αφετηρία μιας σύγχρονης ορθόδοξης ναοδομίας, Αρχιτεκτονική και Πίστη, Citylab 2015, [https://www.youtube.com/watch?v=6Va7-nPvoEI&list=PLKzIH0djmBU8m\\_BTdWdmUvi7hRJpuaex&index=7](https://www.youtube.com/watch?v=6Va7-nPvoEI&list=PLKzIH0djmBU8m_BTdWdmUvi7hRJpuaex&index=7)
3. Μαμαλούκος Σταύρος, Η αρχιτεκτονική του Ι. Ν. Αγίας Παρασκευής Νέας Πεντέλης και μερικές σκέψεις για τη σύγχρονη ορθόδοξη ναοδομία, [www.pemptousia.gr](http://www.pemptousia.gr)

## ΑΚΑΔΗΜΑΪΚΕΣ ΕΡΓΑΣΙΕΣ

1. Αθανασόπουλος Ειρηναίος, Σύγχρονη ορθόδοξη εκκλησιαστική αρχιτεκτονική, διάλεξη στο ΕΜΠ, 2011
2. Ρούτχερ Οορ Στέφανος, Κριτική πάνω στην σύγχρονη Ορθόδοξη ναοδομία, διάλεξη στο ΕΜΠ, 2014
3. Τσαγγαλάς Ευάγγελος, Μπάρμπας Κωνσταντίνος, Προφάσεις εν Αμαρτίαις, Σύγχρονη ελληνορθόδοξη ναοδομία, Σκέψεις και διαπιστώσεις, ερευνητική ΑΠΘ, 2006

## ΠΕΡΙΟΔΙΚΑ

1. Αρχιτεκτονικά Θέματα
2. Θέματα Χώρου και Τεχνών
3. Αρχιτέκτονες
4. Σύναξη

## ΠΗΓΕΣ ΣΤΟ ΔΙΑΔΙΚΤΥΟ

1. <http://www.culture2000.tee.gr>
2. Athenian modernism / Αθηναϊκός μοντερνισμός, social media group

## ΠΗΓΕΣ ΕΙΚΟΝΩΝ

1. Baptistère des orthodoxes, Ravenne : la coupole, 1907  
© FLC/ADAGP
2. [https://el.wikipedia.org/wiki/%CE%93%CE%B9%CE%B-F%CF%87%CE%AC%CE%BD%CE%B5%CF%82\\_%CE%8A%CF%84%CF%84%CE%B5%CE%BD#/media/%CE%91%CF%81%CF%87%CE%B5%CE%AF%CE%BF:-Johannes\\_Ippen\\_\(retuschiert\).jpg](https://el.wikipedia.org/wiki/%CE%93%CE%B9%CE%B-F%CF%87%CE%AC%CE%BD%CE%B5%CF%82_%CE%8A%CF%84%CF%84%CE%B5%CE%BD#/media/%CE%91%CF%81%CF%87%CE%B5%CE%AF%CE%BF:-Johannes_Ippen_(retuschiert).jpg)
3. <https://www.whitehousegiftshop.com/category-s/2314.htm>
4. [http://www.iaathelontismos.gr/index.php?option=com\\_k2&view=item&id=64:%CE%AC%CE%B3-%CE%BA%CF%89%CE%B-D%CF%83%CF%84%CE%B1%CE%BD%CF%84%CE%AF%CE%BD%CE%B-F%CF%82-%CE%BF%CE%BC%CE%BF%CE%BD%CE%BF%CE%AF%CE%B1%CF%82&Itemid=156](http://www.iaathelontismos.gr/index.php?option=com_k2&view=item&id=64:%CE%AC%CE%B3-%CE%BA%CF%89%CE%B-D%CF%83%CF%84%CE%B1%CE%BD%CF%84%CE%AF%CE%BD%CE%B-F%CF%82-%CE%BF%CE%BC%CE%BF%CE%BD%CE%BF%CE%AF%CE%B1%CF%82&Itemid=156)
5. <http://eistinpolin330.blogspot.com/2016/06/tefur-saray.html>
6. Μπίρης Τάσος, Ηλίας Παπαγιαννόπουλος, Αρχιτέκτων (1939 – 1998), archetype.gr
7. Μπίρης Κ.Η. , Αι Αθήναι, Από του 19<sup>ου</sup> εις τον 20<sup>ον</sup> αιώνα, Αθήνα, Μέλισσα, 1995 (1966), σ. 132
8. Κασιμάτη Μαριλένα (επιμ.), Ερνέστος Τσίλλερ, αρχιτέκτων (1837-1923), Αθήνα, Εθνική Πινακοθήκη, 2010, σ.263
9. [http://sylogosvelioton.blogspot.com/2016/02/blog-post\\_8.html](http://sylogosvelioton.blogspot.com/2016/02/blog-post_8.html)
10. [http://www.culture2000.tee.gr/ATHENS/GREEK/BUILDINGS/BUILD\\_TEXTS/B106\\_t.html](http://www.culture2000.tee.gr/ATHENS/GREEK/BUILDINGS/BUILD_TEXTS/B106_t.html)
11. καρτ-ποστάλ του Ν. Στουρνάρα με τον Άγιο Κωνσταντίνο με τον τίτλο “Δειλινό στον Άγιο Κωνσταντίνο”, πηγή: Η Μαγνησία στο πέρασμα του Χρόνου
12. Αρχείο Μητσάκη Νικόλαου, Αρχεία Νεοελληνικής Αρχιτεκτονικής Μουσείου Μπενάκη
13. Αρχείο Μητσάκη Νικόλαου, Αρχεία Νεοελληνικής Αρχιτεκτονικής Μουσείου Μπενάκη
14. Αρχείο Μητσάκη Νικόλαου, Αρχεία Νεοελληνικής Αρχιτεκτονικής Μουσείου Μπενάκη
15. Αρχείο Ιωάννη Δεσποτόπουλου, Αρχεία Νεοελληνικής Αρχιτεκτονικής Μουσείου Μπενάκη
16. [https://www.athensvoice.gr/culture/321018\\_sta-adyta-toy-odeiyo](https://www.athensvoice.gr/culture/321018_sta-adyta-toy-odeiyo)
17. Αρχείο Μητσάκη Νικόλαου, Αρχεία Νεοελληνικής Αρχιτεκτονικής Μουσείου Μπενάκη
18. Η πόλη της Χίου από το 1830 μέχρι το 1940. Πολεοδομική εξέλιξη από τον τελευταίο αιώνα της οθωμανικής κατοχής στο ελληνικό κράτος, σ.210
19. <https://www.mythicalpeloponnese.gr/?p=2064>
20. [https://el.wikipedia.org/wiki/%CE%96%CF%89%CE%B3%CF%81%CE%AC%CF%86%CE%BF%CF%85\\_%CE%91%CF%84%CF%84%CE%B9%CE%BA%CE%AE%CF%82#/media/%CE%91%CF%81%CF%87%CE%B5%CE%AF%CE%BF:Attica\\_06-13\\_Zografou\\_04\\_StThomas\\_Church.jpg](https://el.wikipedia.org/wiki/%CE%96%CF%89%CE%B3%CF%81%CE%AC%CF%86%CE%BF%CF%85_%CE%91%CF%84%CF%84%CE%B9%CE%BA%CE%AE%CF%82#/media/%CE%91%CF%81%CF%87%CE%B5%CE%AF%CE%BF:Attica_06-13_Zografou_04_StThomas_Church.jpg)
21. Καρδαμίτση Αδάμη Μάρω, Σημείο μηδέν και ορθόδοξη ναοδομία, άρθρο στο triantafylloug.blogspot.com

22. Άρης Κωνσταντινίδης, Ξωκλήσια της Μυκόνου, ΠΕΚ, 2011
23. Λεφαντζής Μιχάλης, Ο μεγάλος ναοδόμος Γεώργιος Νομικός, Περιοδικό Αρχιτέκτονες, τεύχος 39 – περίοδος Β, Μάιος/Ιούνιος 2003, σελ. 2
24. Αρχιτεκτονική , Νοέμ. - Δεκ. 1963, έτ. Ζ', τεύχ. 42 , σ. 26-33
25. Αρχιτεκτονική , Νοέμ. - Δεκ. 1963, έτ. Ζ', τεύχ. 42 , σ. 26-33
26. Αρχιτεκτονική , Νοέμ. - Δεκ. 1963, έτ. Ζ', τεύχ. 42 , σ. 26-33
27. Αρχιτεκτονική , Νοέμ. - Δεκ. 1963, έτ. Ζ', τεύχ. 42 , σ. 26-33
28. Παπαγιαννόπουλος Γιώργος, Ηλίας Παπαγιαννόπουλος – Μία άλλη ιστορία, Archetype, 21/10/2019
29. Παπαγιαννόπουλος Γιώργος, Ηλίας Παπαγιαννόπουλος – Μία άλλη ιστορία, Archetype, 21/10/2019
30. Αρχείο Μητσάκη Νικόλαου, Αρχεία Νεοελληνικής Αρχιτεκτονικής Μουσείου Μπενάκη
31. Αρχείο Μητσάκη Νικόλαου, Αρχεία Νεοελληνικής Αρχιτεκτονικής Μουσείου Μπενάκη
32. Μποζινέκη-Διδώνη Παρασκευή, Από την ιδέα στην υλοποίηση, Τρεις Ναοί , Πρακτικά 'Δ Επιστημονικού Συμποσίου Νεοελληνικής Εκκλησιαστικής Τέχνης, Αθήνα, 2015
33. Ανδρέας Γιακουμακάτος, Το κέλυφος της πίστης, greekarchitects.gr
34. Αρχιτεκτονικά Θέματα 1970 τ.4 σ.168
35. Αρχιτεκτονική , Μάρτ. - Απρ. 1966, έτ. 10ον, τεύχ. 56 , σ. 64-65
36. Ανδρέας Γιακουμακάτος, Το κέλυφος της πίστης, greekarchitects.gr
37. <https://www.topgamos.gr/%CE%B6%CF%89%CE%BF%CE%B4%CF%8C%CF%87%CE%BF%CF%82-%CF%80%CE%B7%CE%B3%CE%AE-%CF%84%CF%81%CE%B1%CF%87%CF%8E%CE%BD%CF%89%CE%BD-%CE%AC%CE%BB%CE%B9%CE%BC%CE%BF%CF%82/>
38. [https://www.google.com/maps/uv?hl=el&pb=!1s0x14a1bd5a53e4395b3A0xb0bf3ae3493c4073!3m1!7e115!4shhttps%3A%2F%2Fh5.googleusercontent.com%2Fp%2FAF1QipN0S3xgPCh8cOT80VTe-xn8EWiC3OSsubFgNYVv%3Dw213-h160-k-no!5zrH0s865zr\\_PgiDPh86xz4HOsc67zrHOvM-Azr\\_PgiDOuc67zrnPg865zrEgLSDOkc69zrHOts6uz4TOt8-DzrcgR29vZ2xl!15sCglgAQ&imagekey=!1e10!2sAF1QipN0S3xgPCh8cOT8OVTe-xn8EWiC3OSsubFgNYVv&sa=X&ved=2ahUKewjqzueR9\\_bpAhVlIFwKHfKGDYAQoiowCnoECBMQBg](https://www.google.com/maps/uv?hl=el&pb=!1s0x14a1bd5a53e4395b3A0xb0bf3ae3493c4073!3m1!7e115!4shhttps%3A%2F%2Fh5.googleusercontent.com%2Fp%2FAF1QipN0S3xgPCh8cOT80VTe-xn8EWiC3OSsubFgNYVv%3Dw213-h160-k-no!5zrH0s865zr_PgiDPh86xz4HOsc67zrHOvM-Azr_PgiDOuc67zrnPg865zrEgLSDOkc69zrHOts6uz4TOt8-DzrcgR29vZ2xl!15sCglgAQ&imagekey=!1e10!2sAF1QipN0S3xgPCh8cOT8OVTe-xn8EWiC3OSsubFgNYVv&sa=X&ved=2ahUKewjqzueR9_bpAhVlIFwKHfKGDYAQoiowCnoECBMQBg)
39. <https://www.flickr.com/photos/127226743@N02/15376537697/>
40. <http://www.openhousethessaloniki.gr/building/the-vlatadon-monastery-complex-2018/>
41. [http://www.culture2000.tee.gr/ATHENS/GREEK/BUILDINGS/BUILD\\_TEXTS/B37\\_t.html](http://www.culture2000.tee.gr/ATHENS/GREEK/BUILDINGS/BUILD_TEXTS/B37_t.html)
42. [https://www.filoibenaki.gr/custom\\_event/episkepsi-me-xenagisi-sti-germaniki-evangeliki-ekklisia/](https://www.filoibenaki.gr/custom_event/episkepsi-me-xenagisi-sti-germaniki-evangeliki-ekklisia/)
43. Περιοδικό “Αρχιτεκτονική”, Τεύχος 38/1963, σελ. 52
44. BRUNA BIAMINO, Ο Μοντερνισμός στην Αρχιτεκτονική της Μεσογείου, Έκθεση φωτογραφίας, ΚΑΜ, Χανιά
45. Περιοδικό “Αρχιτεκτονικά Θέματα”, Τεύχος 8/1974, σελ. 235
46. Περιοδικό “Αρχιτεκτονικά Θέματα”, Τεύχος 2/1968, σελ. 170

47. Π. Παπαευαγγέλου, “Παράδοση και εκσυγχρονισμός στην αρχιτεκτονική των εκκλησιών”, Επιστημονική Επετηρίδα Θεολογικής Σχολής Τόμος 28ος, Παράρτημα 41, Θεσσαλονίκη 1984, σελ. 142
48. Π. Παπαευαγγέλου, “Παράδοση και εκσυγχρονισμός στην αρχιτεκτονική των εκκλησιών”, Επιστημονική Επετηρίδα Θεολογικής Σχολής Τόμος 28ος, Παράρτημα 41, Θεσσαλονίκη 1984, σελ. 142
49. Hercules Fassourakis, <https://www.facebook.com/photo.php?fbid=2654054181355284&set=gm.438359926838112&type=3&theater>
50. Ζήκας Κώστας, Προβληματισμοί πάνω στην σύγχρονη ναοδομία και κάποιες πρώτες προτάσεις, Πρακτικά Α Επιστημονικού Συμποσίου Νεοελληνικής Εκκλησιαστικής Τέχνης, Αθήνα, 2008
51. Ζήκας Κώστας, Προβληματισμοί πάνω στην σύγχρονη ναοδομία και κάποιες πρώτες προτάσεις, Πρακτικά Α Επιστημονικού Συμποσίου Νεοελληνικής Εκκλησιαστικής Τέχνης, Αθήνα, 2008, ακόμη [http://panayiotistelefantos.blogspot.com/2011/05/blog-post\\_16.html](http://panayiotistelefantos.blogspot.com/2011/05/blog-post_16.html)
52. Καναρέλης Θ., [http://www.arch.uth.gr/el/staff/T\\_Kanarelis](http://www.arch.uth.gr/el/staff/T_Kanarelis)
53. <http://www.biris-tsiraki-architects.com/biris/%CE%AD%CF%81%CE%B3%CE%B1/1990-2000/%CE%B5%CE%BA%CE%BA%CE%BB%CE%B7%CF%83%CE%AC%CE%BA%CE%B9-98/>
54. <http://www.biris-tsiraki-architects.com/biris/%CE%AD%CF%81%CE%B3%CE%B1/1990-2000/%CE%B5%CE%BA%CE%BA%CE%BB%CE%B7%CF%83%CE%AC%CE%BA%CE%B9-98/>
55. <https://foursquare.com/v/%CE%B5%CE%BA%CE%BA%CE%BB%CE%B7%CF%83%CE%AC%CE%BA%CE%B9/515df4e6e4b01311ad3a2641/photos>
56. Αρχιτέκτονες, τ.69, Μάιος/Ιούνιος 2008
57. <https://www.archdaily.com/913396/giannis-giannoutsos-designs-a-white-chapel-for-rural-greece/5c8fdc2d284dd1e494000719-giannis-giannoutsos-designs-a-white-chapel-for-rural-greece-white-chapel>
58. Γιώργου Κόρδη, «Αγιότητα, Ένα Λησμονημένο Όραμα» -Αφιέρωμα, Εκδ. Ακρίτας, Σ.153-161
59. Σχέδιο Ευάγγελου Κωλέτση
60. Αθανάσιος Ανάγνου, Ιωάννης Κόσσυφας, Σταυρούλα Οικονόμου, 100 χρόνια Ιερού Ναού Αγίου Γερασίμου Άνω Ιλισίων, [https://www.youtube.com/watch?v=qQtqJ\\_LigKg&list=PL9phHA9Ct6mMa1ZGGuXPEIFEGPL0pi9g9](https://www.youtube.com/watch?v=qQtqJ_LigKg&list=PL9phHA9Ct6mMa1ZGGuXPEIFEGPL0pi9g9)
61. [https://www.lifo.gr/articles/athens\\_articles/236544/i-istoria-tis-anegersis-toy-agiou-panteleimona-axarnon](https://www.lifo.gr/articles/athens_articles/236544/i-istoria-tis-anegersis-toy-agiou-panteleimona-axarnon)
62. Δημήτρης Καλαποδάς, <http://domesindex.com/buildings/kthriografaiwn-ermoy-kai-kapnikareas-9/>
63. Λεωνίδας Ζαχαριάδης, <https://www.facebook.com/photo.php?fbid=2516088455279894&set=gm.10157845538938948&type=3&theater>

Μοντέρνες αρχιτεκτονικές «αιρέσεις»,  
 νεωτερικές αναζητήσεις στη νεοελληνική ναοδομία

Σκοπός της εργασίας είναι η προσέγγιση της εκκλησιαστικής αρχιτεκτονικής από τον μεσοπόλεμο μέχρι σήμερα ως ένα πεδίο αναπτυξής διαλόγου ανάμεσα στο μοντέρνο κίνημα και τις τοπικές παραδόσεις.

**ΠΟΛΥΤΕΧΝΕΙΟ ΚΡΗΤΗΣ**  
 Σχολή Αρχιτεκτόνων Μηχανικών  
 φοιτητής: Ευάγγελος Κωλέτσας  
 επιβλέπων: Αμαλία Κωτσάκη

για προσωπική ποιητική

αναφορές στην ναοδομία του ηπειρωτικού χώρου

αναφορές στην ναοδομία των νησιών

αναφορές στο έργο του LeCorbusier

λοιπές αναφορές στην διεθνή αρχιτεκτονική

Παρεκκλήσιο  
 Επισκοπικών Νημάτων  
 Παύλος  
 Νίκος Μυράτσας  
 1921-1941



Παρεκκλήσιο  
 Κασσί  
 Νίκος Μυράτσας  
 1932



Άγιος Κωνσταντίνος  
 Βόλος  
 Αρσανάκης Ζάχος  
 1935



Απόστολος Παύλος  
 Κρήνη  
 Αρσανάκης Ζάχος  
 1933-1937



Ναός στο Σαντορίο  
 Τριανός  
 Δεσποπούλου  
 1939



Άγιος Ουάσις  
 Γαβή  
 Βασιλείος Δοκίμης  
 1949



Άγιος Δημήτριος  
 Πεύκη  
 Δεληγιάννης Παναγιώτης  
 1954-1957

Παναγία Μαγδαλίνα  
 Χίος  
 Δεσποπούλου  
 1924



Ναός Αγ. Αναστασίας  
 Δεληγιάννης Παναγιώτης  
 1927



Πρώτος Ναός  
 Γεωργίου Νημάτων  
 1945



Εκκλησία ΑΟΚ  
 Καβάλας  
 ΠΣακκλάρας  
 1950



Καθολικόν Ναός Αγίου Ιωάννη  
 Αστρά Σηπιο  
 Ιωάννη Σπυριδίου  
 1965



Άγιος Χαράλαμπος  
 Νάσσα  
 1965



Ναός στην Σαντορίνη  
 ανακαίνιση



Άγιος Αλέξανδρος  
 Παλαιά Φολόη  
 Φαδίν & Έδελ Κοβουνάκη  
 1953



Παρεκκλήσιο ΕΜΠ  
 Ζωγράφου



Ζωδοίκος Πηγή  
 Μελισσά



Άγιος Ιωάννης  
 Νέο Ασάνιο



Παναγία Πεντηκώστη  
 Βουλιακμένη  
 Βλάχου  
 2008



Άγιος Δημήτριος  
 Κωστας Ζέκας



1920



Γερμανική Ευαγγελική  
 Εκκλησία  
 Πειραιώς  
 1931



Άγιος Νικόλαος  
 Λάσκοι  
 1930-1940

1940



Αγγλικανική Εκκλησία  
 Πρώην Αμερικανική Βάση  
 Γουρτών  
 1954



Ναός στην Ψαλίμβα  
 Καναρία  
 Γαβριέλης  
 1960



Καλύπτερο  
 Οροπέδιο  
 Φοινίκων, Θερμής  
 1963



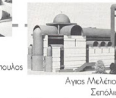
Ναός στην Άνafi  
 Παράος  
 Μπαλακάρης Παπαγιάννης  
 1963



Καλύπτερο  
 Μαγούλας  
 Χ. & Σ. Παλιαντασιώτου  
 1964-1968



Άγιος Νικόλαος  
 Καρυσία, Λαρίση  
 Γκάβρας Γεωργίου  
 1970-74



Άγιος Μελχίσιος  
 Σαλαμίνα  
 Γκάβρας Γεωργίου  
 1974



Ναός Βασιλειών  
 Βόλος  
 Σοφία Ανδριανού-Βουσιδίου  
 1974



Καλύπτερο  
 Οροπέδιο  
 Καπριτσίου  
 1980



Άγιος Ανάγνωστος  
 Μαρούσι  
 1972



Άγιος Νικόλαος  
 Κωστας Ζέκας  
 1980



Άγιος Νικόλαος  
 Κωστας Ζέκας  
 1980



Άγιος Νικόλαος  
 Κωστας Ζέκας  
 1980



Άγιος Νικόλαος  
 Κωστας Ζέκας  
 1980



Εκκλησία στη Χαλαχάλι  
 Ηλίας Παπαγεωργίου  
 1980 περί



Άγιος Νικόλαος ΝΟΟ  
 Καλυμνίου  
 1990



Εκκλησία στο ΔΙΟ  
 Τ. Μήτσος - Σ. Τσοράκη  
 1999



Άγιος Παρασκευή  
 Κρήνη Σητίας  
 Ούσσος Στεφάνος  
 2005



Οτα Στήλη  
 Οσκαλής Κωνσταντίνος  
 2011



Πρόταση για Εκκλησία  
 Γόνιμης Γεωργίου  
 2016

