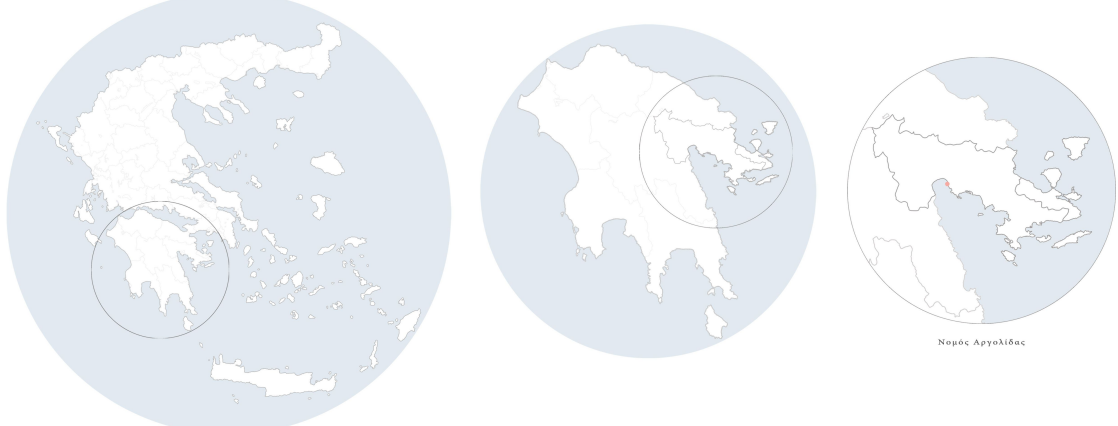
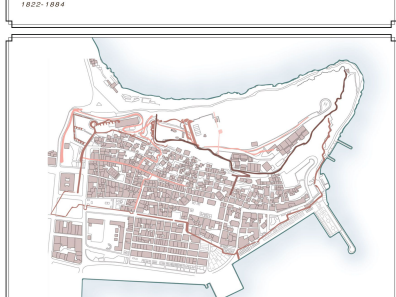
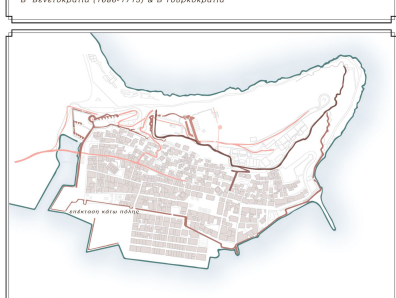
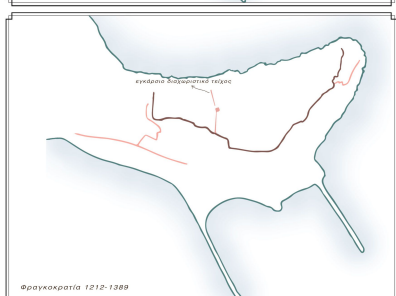
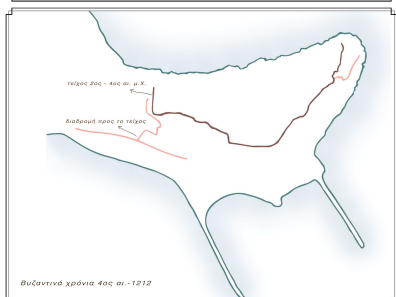
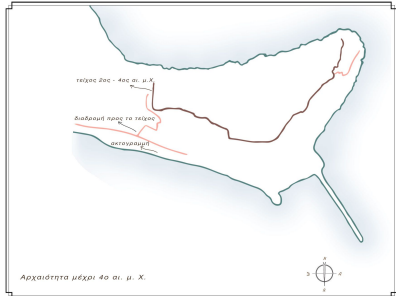


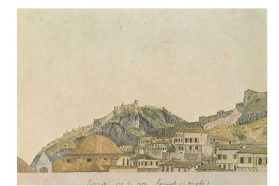
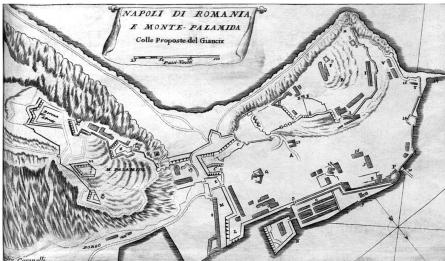
Το οθωμανικό Ναύπλιο πίσω απ τις νεοκλασικές προσόψεις

Δημιουργία μιας ανοιχτής πολιτιστικής γειτονιάς

Ιστορική εξέλιξη της πόλης



Ναύπλιο, 1895



Το Ναύπλιο είναι μια πόλη που έχει κτίσει το μύθο της ως ένας από τους πιο καλοδιατηρημένους και γραφικούς τουριστικούς προορισμούς της Ελλάδας. Από τα πρώτα βήματα των επισκεπτών μέσα στην παλιά πόλη από την προκυμαία κυριαρχεί η αίσθηση του οργανωμένου σκεύθου και της αλληλεγγύης του Νεοκλασικισμού της πρώτης εποχής του Καποδιστριακού και του Όθωνα, από τη συνοικία του Γαλαίου, το Μεγάλο Δρόμο μέχρι την πλατεία Συντάγματος. Ήδη από την εποχή που ήταν η πρώτη πρωτεύουσα της Ελλάδας οργανώθηκε σύμφωνα με το σχέδιο του Σισμάνη Βουλγάρου, με σκοπό να προλάβει με άνεση εξεγερσιακούς και να αποβάλει οποιαδήποτε κατάληψη του οθωμανικού παρελθόντος. Οι νέοι δρόμοι, με κυριότερο το Μεγάλο Δρόμο, τη σημερινή Βουλιαγμένη Κανονιστικού, ακολούθησαν αυθαίρετα, το κτίριο υψώθηκαν ευρωπαϊκά οικοδομικά πρότυπα, οργανώθηκαν το βόλο, τους τσιμαβίτες και το σκονιάκι. Δίχτυμα μιας αρχιτεκτονικής από την Ανατολή.

Η πλατεία Συντάγματος, σκεδασμένη αρχικά ως το «Φάρμακον των Ενετών» με τον κεντρικό της άξονα να εστιάζει στο Αρχαιολογικό Μουσείο, την αποθήκη του ενετικού στόλου. Το μνημειώδες σκηνικό της πλατείας συμπληρώνεται με το «Τριανόνο μουσουλμανικό τέμενος της Α' Τουρκοκρατίας που μεταγενέστερα στέγασε κρησιολογία και το «Βουλιαγμένη» τέμενος του Αγίου Γεωργίου, που στέγαζε το πρώτο κοινοβούλιο της Ελλάδας. Και τα δυο σπουδαία σμήματα τους κίριους κίριους παλαιότερων ενδηλώσεων της πόλης.

Οι περισσότερες επιμέλειες ολοκληρώθηκαν στην τρίτη περίοδο της ιστορίας καθώς οι μεγάλες ανάγκες που έφταναν από την εποχή που ήταν η πρώτη πρωτεύουσα της Ελλάδας οργανώθηκε σύμφωνα με το σχέδιο του Σισμάνη Βουλγάρου, με σκοπό να προλάβει με άνεση εξεγερσιακούς και να αποβάλει οποιαδήποτε κατάληψη του οθωμανικού παρελθόντος. Οι νέοι δρόμοι, με κυριότερο το Μεγάλο Δρόμο, τη σημερινή Βουλιαγμένη Κανονιστικού, ακολούθησαν αυθαίρετα, το κτίριο υψώθηκαν ευρωπαϊκά οικοδομικά πρότυπα, οργανώθηκαν το βόλο, τους τσιμαβίτες και το σκονιάκι. Δίχτυμα μιας αρχιτεκτονικής από την Ανατολή.

Αρκετά χρόνια, αυτή η κρησιολογία στέγαζε την ονδερράντη ήπειρο της πόλης, τόσο λόγω της απόστασης της από βόρεια εισβολή από το Ναύπλιο, όσο και λόγω της απόστασης της γεωγραφικής της γεωγραφίας. Επιπλέον είναι ένα κρησιολογικό κτίριο από σφαιρική της πόλης το οποίο να προστάξει παραδοσιακά κρησινικά κτίρια της πόλης μέσα από την εθιμική διαφορά κίριου μουσουλμανικού βουλιαγμένου. Η διατήρηση ενάλλαξη για εξεγερσιακή της στιγμή είναι η επίδειξη του δικαίου του για τουριστικά καταλύματα και κατοικίες ανατολής. Το γεγονός αυτό έχει ενισχύσει μέχρι σήμερα τη διατήρηση και την προστασία μέρους του κρησινικού παρελθόντος, όμως έχει ξεκινήσει να αλλάζει το χαρακτήρα αυτής της συνοικίας στην οποία η κατοικία έχει ειδικές απαιτήσεις. Η διακοπή προσαρμοσμένη και η εξειδίκευση και διατήρηση αυτής της διατήρηση αυτού σκεύθου απορρίπτει την εγκατάσταση νέων μονίμων κατοίκων.



Προσαρμοσμένες εκείνης έβανος και μεταφέρθηκαν στο τμήμα της Άνω πόλης, με όραση τον εμπορικό βόλο της Σισμάνη. Ο αποδοτικός βόλος αυτής της συνοικίας η οδός Καποδιστριακού αποτελούσε τον κύριο άξονα από την Ενετική εποχή που έφτανε από την Πύλη της Τριπύρας και έκτεινε την πόλη με κατοικία την πλατεία μέχρι να διασπαστεί με την κατασκευή του Βουλιαγμένου. Ενταχισμένη εκείθεν της οδοί κίριου σκεύθου μεγάλου ιστορικού ενδιαφέροντος, που μπορούν να ενδοθούν σε μια πολιτιστική διαδρομή και ομοιοποιούνται σε τρεις ενότητες που αποτελούν στα σημαντικότερα μνημεία κάθε μίας. Η πρώτη ενότητα κίριου εντοπίζεται γύρω από την εκκλησία του Αγίου Γεωργίου, πρώην τέμενος, και το γεωτικό ενιαίο κτίριο της Σουλτανικής του 17ου αιώνα, σήμερα σε εγκατάλειψη, που είχε προοριστεί να στεγάσει Βουλιαγμένο μουσείο. Η δεύτερη ενότητα περιλαμβάνει την Καθολική Εκκλησία ή Φραγκοκλήρι, πρώην τέμενος και αυτή, το δίκλινο κρησινικό κτίριο κίριου και μετέπειτα καθολικό μνημείο, το υπομνηστικό του μετενετέρου Χαχμάτ τον Άγιο Σπυρίδωνα και την πλατεία του με τις κρήνες της. Τρίτη ενότητα, η πλέον κρησινική σε σχέση με την πλατεία Συντάγματος, είναι η περιοχή γύρω από τον μεγάλο βουλιαγμένο κτίριο της Αγίας Σοφίας, που κρησινολογία τον πιο σκεύθου και αποτελείται από το Βουλιαγμένο, το Μικροκλήρι, το ή άλλοι Φιλικό, Αρμενικό, ένα κρησινικό επιμνημόσυνο ως ενιαίο διατηρημένο και τρία κίρια κατοικίες με κατασκευαστικές φάσεις από την οθωμανική εποχή μέχρι το 19ο αιώνα. Πέρα από το βουλιαγμένο η διατήρηση ενός μεγάλου αναμνηστικού του κρησινικού, μετά από έρευνα, την πιθανότητα θέσει του οθωμανικού κρησινικού της πόλης.

Στην τρίτη περιοχή συνυφάνθηκαν κίρια από το πιο καλοδιατηρημένο κίριο του Ναυπλίου, με όλα που να είναι σε κατάσταση προκρησινικής φάσης και παραμένουν ανεξέλεγκτα, παρά το ενδιαφέρον τους. Σημαντικές αλλαγές, πρόβλεψες κατασκευές, απλά μνημεία, ανοιχτά που έχουν κίρια η λεπτομερής τους και παραδοχές, καθιστούν το σκεύθου δυσανάγνωστο σε όλη του την εποχή και αλλοιώνουν τις κατασκευαστικές φάσεις. Το έντονο ανάμνημα, παρά τη γραμμότητα και τη θέα που προσφέρει, διακρίνεται ιδιαίτερα την κήνη, με το τραφωμένο να φτάνουν μέχρι τα πάνω επίπεδα του πρώτου τετραγώνου. Οι μαρμάρινες βραχίονες είναι ανεξάρτητα η μόνη άμεση πρόκληση στα κρησινικά επίπεδα με τις αμφοτερόπλευρες, όμως να κλείνουν σφαιρική με ομοιογενή σύνθεση των επιπέδων.

Τα στοιχεία αυτά αποτέλεσαν πρόκληση για τη μελέτη αυτής της περιοχής σε συνδυασμό με το ιδιαίτερο ιστορικό βάθος της. Πρόκειται για ένα σκεύθου που δεν έχει κρησινική ένταση, παρά από το πιο εμβληματικό του κίριου, και έχει ιδιαίτερα πλούσιο πολυμήτρη και έντονο ανάμνημα. Σε δύο οικοδομικά τετράγωνα συγκροτήματα κίρια με επιβλητικό σκεύθου, από πολύ μεγάλα φώτα της ιστορίας, με τις διάφορες φάσεις, να αναμνησκάνε και στο ίδιο κίριο, και να αναμνησκάνε το βουλιαγμένο με τη Βενετία και τους Οθωμανούς, τον Καποδιστριακό και τον Όθωνα. Στο ουσιαστικό και περιεχόμενο των τετράγωνων εντοπίζονται αρκετά βουλιαγμένα κίρια, όπως οδός, πρόπλαση, σκεύθου ολόκληρο κίριο, που θα μπορούσαν να προσφέρουν νέους διαδρομικούς κίριους, να δώσουν λύση στο ζήτημα της κήνης και να αποτελέσουν κίριο μιας νέας παράσης από την Πύλη της Τριπύρας μέχρι την πύλη Σισμάνη. Το ίδιο το κίριο λόγω της θέσης τους σε άμεση επαφή με την πλατεία Συντάγματος, μπορούν με την εφαρμογή όλων των πιθανών διαδρομών να γίνουν σκεύθου και να δημιουργήσουν μια ζωντανή πολιτιστική γειτονία στον ιστορικό παλιό του Ναυπλίου.





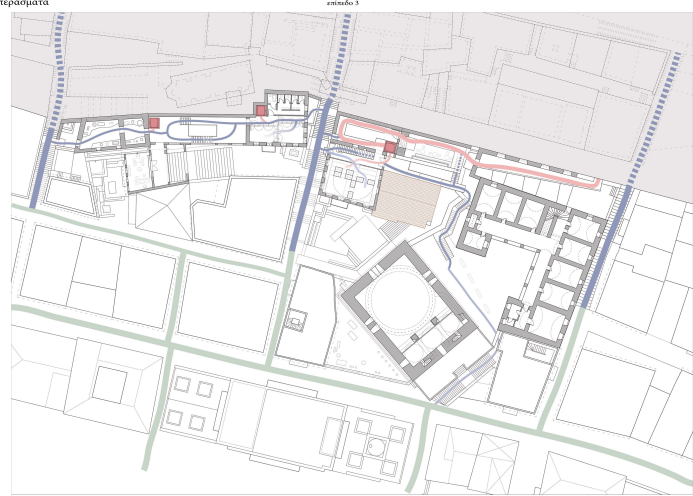
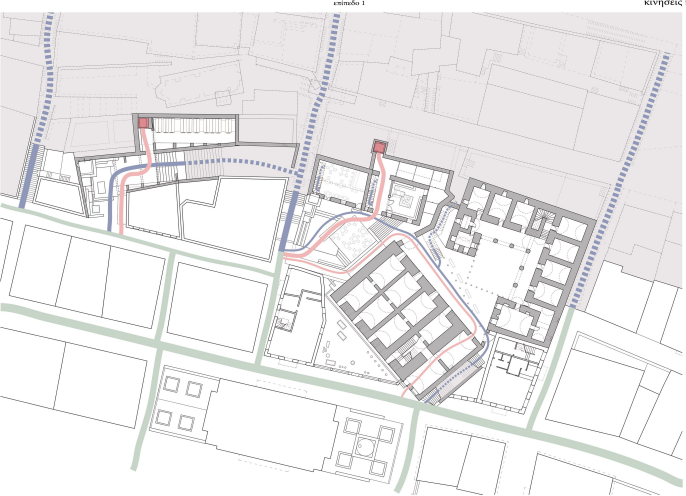
βόρεια όψη



επίπεδο 1

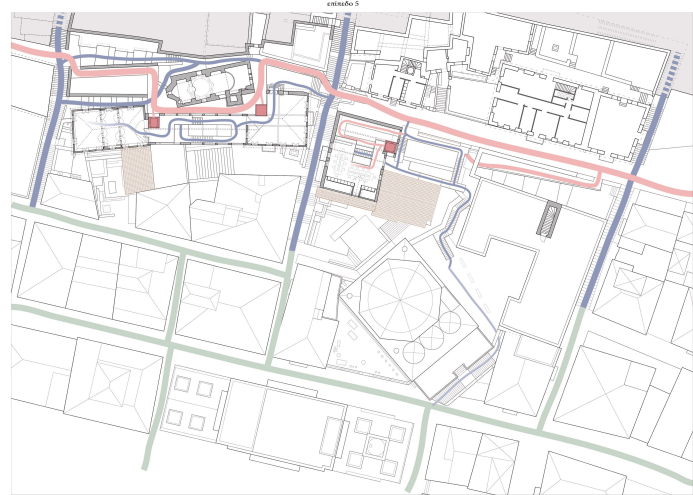
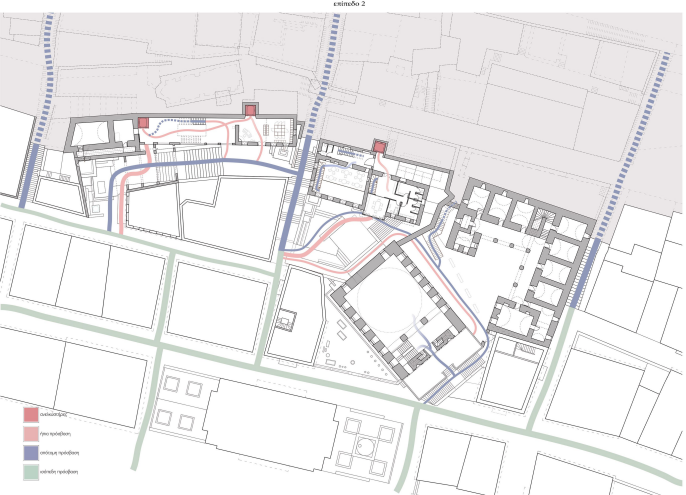
κινήσεις και περάσματα

επίπεδο 3

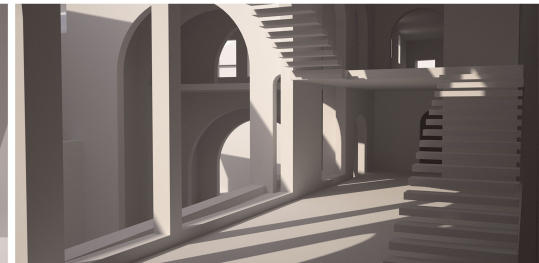
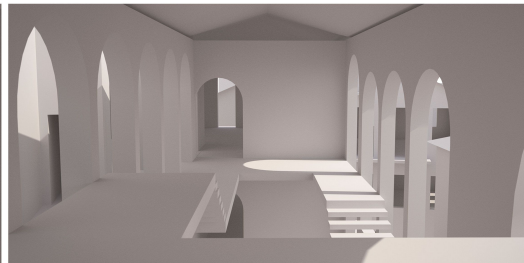


επίπεδο 2

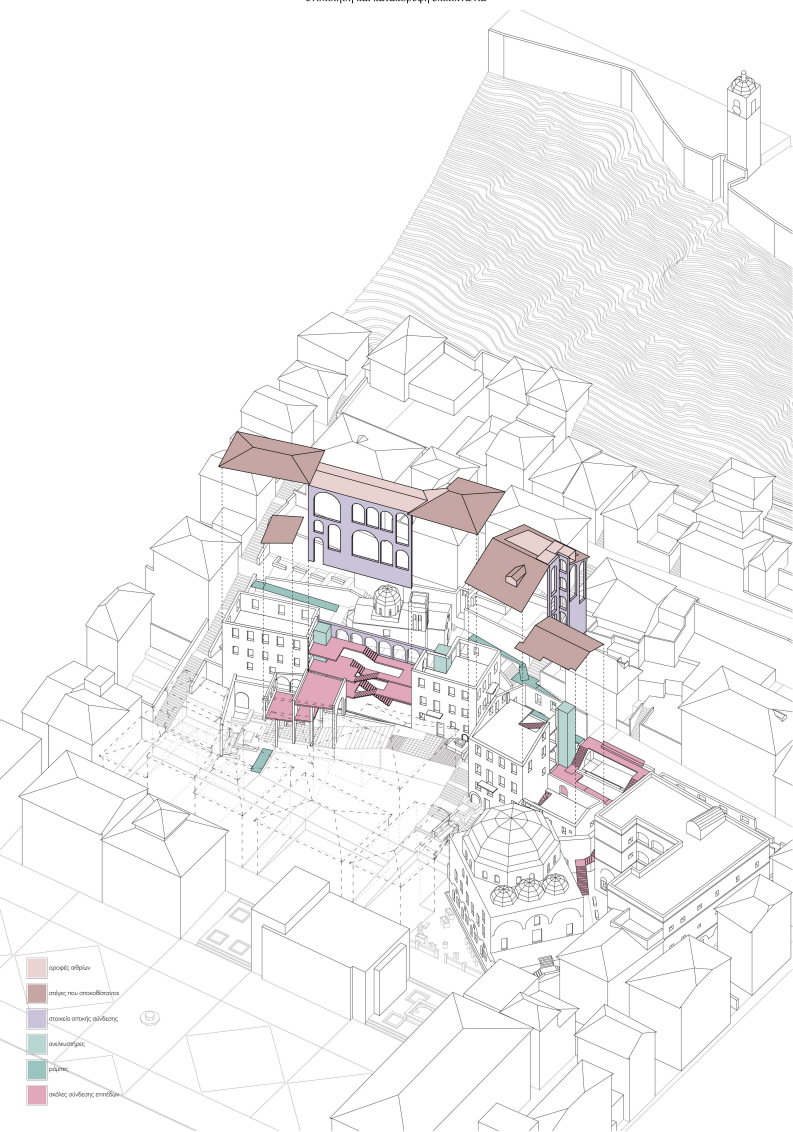
επίπεδο 5



- κινήσεις
- περάσματα
- εξωτερικοί χώροι



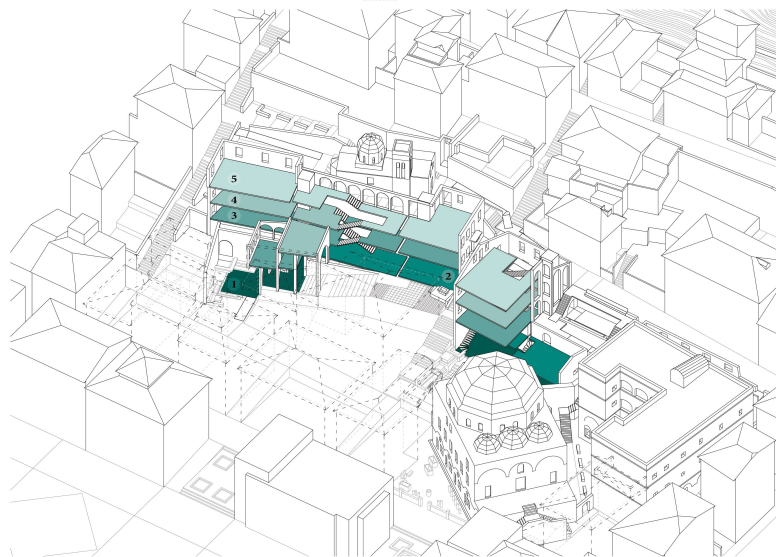
ενοποίηση και κατακόρυφη επικοινωνία



ενοποίηση και εξωτερική επικοινωνία



επίπεδα





δομημένο περιβάλλον

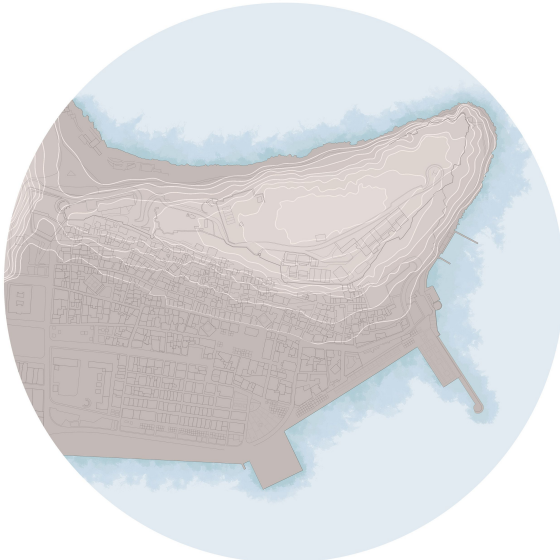
δίκτυο κυκλοφορίας



- οδοί
- οδός/τροχιά κυκλοφορίας
- ηλεκτρονική
- επιχειρησιακή
- αυτοκινητο
- πεζοδρομ

ανάγλυφο

πράσινο

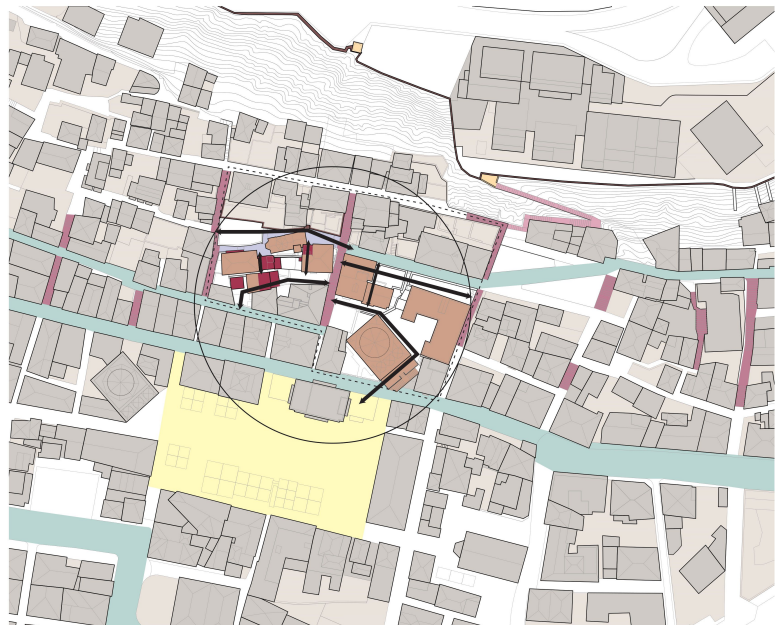




νότια όψη 2



κινήσεις και σχεδιαστικές προθέσεις



ελεύθεροι χώροι





ανατολική όψη 1



δυτική όψη 3

σ20,34	29,00σ
σ24,54	
σ23,55	
σ21,89	
σ18,79	19,86σ
	18,10σ
	14,91σ
σ12,91	13,90σ
σ12,18	12,80σ





ανατολική όψη 1



δυτική όψη 3

324,54	
321,89	20,70m
318,72	17,90m
313,73	14,91m
312,18	12,39m
	10,86m





εγκάρσια τομή 1

±25,33
±23,48
±21,93
20,70Σ
±18,70
18,33Σ
17,60Σ
±15,60
15,68Σ
±12,68
±12,18
12,39Σ
11,70Σ
10,50Σ



εγκάρσια τομή 3β





225,79
222,13
218,53
215,88
212,13
212,59



24,015
23,532
20,782
17,812
16,082
15,082

εγκάρσια τομή 3

εγκάρσια τομή 2



επίπεδο 3
κλίμακα 1:200



+25,75
 +25,75
 +22,13
 +18,33
 +15,50
 +12,39

εγκάρσια τομή 3



24,145
 22,405
 22,705
 20,745
 18,725
 15,985

εγκάρσια τομή 2





κατά μήκος τομή νότου



επίπεδο 4
κλίμακα 1:200



κατά μήκος τομή νότου





