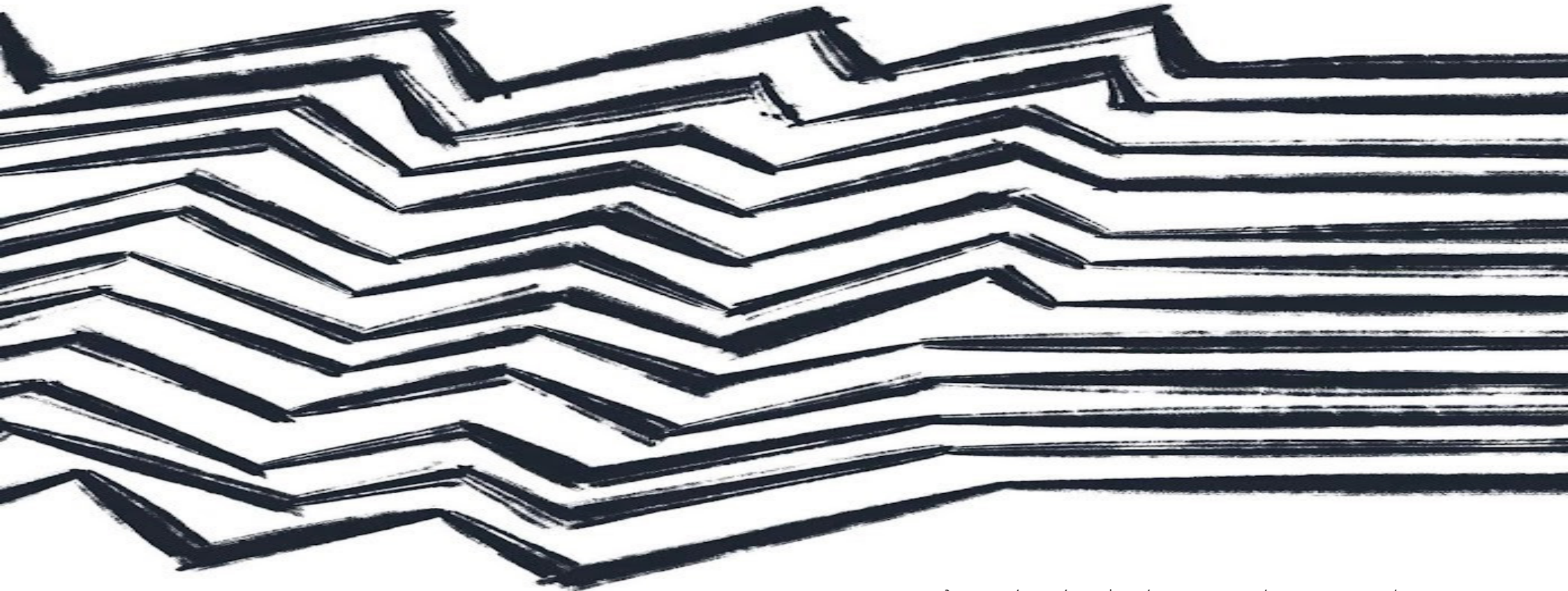


Εφαρμογές της κεραμικής στην αρχιτεκτονική

Οι επιτοίχιες συνθέσεις της Ελένης Βερναδάκη





Ευχαριστίες για την παροχή υλικού και τη συνδρομή τους στην έρευνα μου οφείλω στους δρ. Ευγενία Αλεξάκη, ιστορικό τέχνης / ερευνήτρια, κα Γιάννα Δογάνη, συντηρήτρια έργων τέχνης, κα Ιωάννα Καράνη, αναπληρώτρια διευθύντρια της Διεύθυνσης Προστασίας και Αναστήλωσης Νεώτερων και Σύγχρονων Μνημείων και στον επιβλέποντα της ερευνητικής μου εργασίας κ. Σπυρίδωνα Κακάβα.



Η αρχιτεκτονική και οι εικαστικές τέχνες ανέκαθεν ήταν άμεσα συνδεδεμένες, δίνοντας στις ανθρώπινες κοινωνίες την ευκαιρία μιας άμεσης επαφής με έργα ζωγραφικής και γλυπτικής ενταγμένα σε δημόσια και σε σημαντικά ιδιωτικά κτήρια. Η παρούσα ερευνητική εργασία μελετά τη σχέση αρχιτεκτονικής και κεραμικής τέχνης μέσω των επιτοιχίων συνθέσεων της Ελένης Βερναδάκη που υλοποιήθηκαν από το 1962 έως το 2004.

Αρχικά, εξετάζεται η εξέλιξη της κεραμικής τέχνης και η ενσωμάτωσή της στην αρχιτεκτονική, αναδεικνύοντας την αλληλεπίδραση μεταξύ των εικαστικών τεχνών και των δομημένων χώρων. Κατόπιν παρουσιάζεται η ζωή και το έργο της Ελένης Βερναδάκη συνολικά. Ωστόσο, το ενδιαφέρον επικεντρώνεται στις επιτοιχίες συνθέσεις της καλλιτέχνιδος. Μέσα από τη λεπτομερή ανάλυση των έργων της, αποκαλύπτονται οι θεματικές επιλογές, το προσωπικό ύφος, οι τεχνικές και τα υλικά που χρησιμοποίησε στις δημιουργίες της. Η μελέτη των επιτοιχίων συνθέσεων της Βερναδάκη αναδεικνύει την μοναδικότητα και τη σπουδαιότητα του έργου της, με το οποίο η καλλιτέχνις κατάφερε να εντάξει την κεραμική στην αρχιτεκτονική με έναν πρωτοφανή και μοντέρνο τρόπο.

Η μελέτη αυτή καταλήγει σε γενικά και ειδικά συμπεράσματα για το έργο της Ελένης Βερναδάκη, αναγνωρίζοντας την προσφορά της στην κεραμική καθώς και στην αρχιτεκτονική, αλλά και σε παρατηρήσεις που επισημαίνουν την ανάγκη για περαιτέρω έρευνα αλλά και την ενίσχυση των μηχανισμών προστασίας και ανάδειξης του έργου της αλλά της κεραμικής συνολικά ως αναπόσπαστου μέρους της ελληνικής αρχιτεκτονικής δημιουργίας και της πολιτιστικής μας κληρονομιάς.

Architecture and the visual arts have always been closely connected, providing human societies with the opportunity for direct contact with paintings and sculptures integrated into public and significant private buildings. This research paper studies the relationship between architecture and ceramic art through the wall compositions of Eleni Vernadaki, created from 1962 to 2004.

Firstly, the evolution of ceramic art and its integration into architecture is examined, highlighting the interaction between visual arts and built spaces. Then, the life and work of Eleni Vernadaki are presented in general. However, the focus is on the artist's wall compositions. Through a detailed analysis of her works, the thematic choices, personal style, techniques, and materials she used in her creations are revealed. The study of Vernadaki's wall compositions highlights the uniqueness and importance of her work, through which the artist managed to incorporate ceramics into architecture in an unprecedented and modern way.

This study concludes with general and specific conclusions about Eleni Vernadaki's work, recognizing her contribution to ceramics and architecture, as well as observations that point out the need for further research and the enhancement of mechanisms for the protection and promotion of her work and ceramics in general as an integral part of Greek architectural creation and our cultural heritage.

**Λέξεις κλειδιά:** κεραμική, Ελένη Βερναδάκη, επιτοιχίες συνθέσεις, συγχρονική ελληνική αρχιτεκτονική



# ΠΕΡΙΕΧΟΜΕΝΑ





1. Εισαγωγή
  - 1.1 Σκοπός της εργασίας
  - 1.2 Αντικείμενο της εργασίας
  - 1.3 Βιβλιογραφική ανασκόπηση
  - 1.4 Μεθοδολογία
  - 1.5 Διάρθρωση της εργασίας
2. Ιστορική αναδρομή
  - 2.1 Εικαστικές τέχνες και αρχιτεκτονική
  - 2.2 Η κεραμική τέχνη στην αρχιτεκτονική
  - 2.3 Κίνημα arts and crafts
  - 2.4 Μοντερνισμός και κεραμική
  - 2.5 Εφαρμογές της κεραμικής στην ελληνική αρχιτεκτονική του μεσοπολέμου
  - 2.6 Η Ελλάδα του 60'
3. Ελένη Βερναδάκη
4. Επιτοίχιες συνθέσεις
  - 4.1 Αρχείο έργων
  - 4.2 Μελέτη επιτοίχιων συνθέσεων
    - 4.2.1 Προσωπικό ύφος | Επιρροές | Συνεργασίες
    - 4.2.2 Τεχνική | Υλικά | Χρώματα
5. Συμπεράσματα
6. Βιβλιογραφία | Διαδικτυακές πηγές
7. Κατάλογος εικόνων



# 1. ΕΙΣΑΓΩΓΗ

## Σκοπός της εργασίας

Σκοπός της ερευνητικής εργασίας που ακολουθεί είναι η μελέτη των κεραμικών επιτοιχιων συνθέσεων, της Ελένης Βερναδάκη. Κίνητρο για την επιλογή του θέματος της εργασίας μου αποτέλεσε το γενικό ενδιαφέρον μου, αλλά και η ενασχόλησή μου με την κεραμική τέχνη και η πεποίθησή μου ότι η αρχιτεκτονική συνδέεται άρρηκτα με τις εφαρμοσμένες τέχνες όπως είναι η ζωγραφική, η κεραμική κ.α.

## Αντικείμενο της εργασίας

Αντικείμενο της εργασίας αποτελούν οι κεραμικές επιτοιχίες συνθέσεις της Ελένης Βερναδάκη που η καλλιτέχνις υλοποίησε την περίοδο 1962-2004. Στα πλαίσια της εργασίας μελετήθηκαν όλα τα σχετικά έργα της, τόσο εκείνα για τα οποία ήταν αποκλειστικά υπεύθυνη όσο και εκείνα τα οποία υλοποίησε εφαρμόζοντας σχέδια άλλων καλλιτεχνών. Έμφαση ωστόσο δόθηκε στα έργα αυτά που σχεδίασε και εκτέλεσε η ίδια.

## Βιβλιογραφία

Το κυριότερο σχετικό με το θέμα δημοσίευμα είναι η μελέτη της Ευγενίας Αλεξάκη, Ελένη Βερναδάκη<sup>1</sup>, στην οποία παρουσιάζονται αναλυτικά όλα τα έργα της καλλιτέχνιδος : χρηστικά αντικείμενα, αρχιτεκτονικές εφαρμογές και λοιπά. Εξίσου χρήσιμα για την έρευνα μου ήταν και τα παρακάτω δημοσιεύματα :

- Βασίλης Φωτόπουλος (επιμ.), Γιάννης Μόραλης, Όμιλος Εταιριών Εμπορικής Τραπέζης, Αθήνα 1988
- Δημήτρης Φιλιππίδης, Μοντέρνα αρχιτεκτονική στην Ελλάδα, Μέλισσα, Αθήνα 2001
- Άλκης Χαραλαμπίδης, Η τέχνη του εικοστού αιώνα, University Studio Press, Θεσσαλονίκη 2018
- Zoë Thomas, «Women art workers and the arts and crafts movement», Manchester University Press, Manchester 2020
- Β. Κιντή, Π. Τουρνικιώτης, Κ. Τσιαμπάνος (επιμ.), Το μοντέρνο στη σκέψη και τις τέχνες του 20ού αιώνα, Αλεξάνδρεια, Αθήνα 2013

<sup>1</sup> Αλεξάκη 2016

## Μεθοδολογία

Η μέθοδος που χρησιμοποιήθηκε στην εργασία ήταν η εξής :

Αρχικά έγινε μια κατά το δυνατόν συστηματική βιβλιογραφική έρευνα σχετικά με τις εφαρμογές της κεραμικής στην αρχιτεκτονική διαχρονικά. Κατόπιν συγκεντρώθηκε συστηματικά υλικό που αφορά τις επιτοίχιες συνθέσεις τα Ελένης Βερναδάκη μέσω έρευνας στη βιβλιογραφία, στο διαδίκτυο και στον τύπο της εποχής καθώς και έρευνας πεδίου.

Στη συνέχεια μελετήθηκαν θέματα που αφορούν τη ζωή και το έργο της καλλιτέχνιδος μέσα από τη βιβλιογραφία, επικοινωνία με την κ. Ευγενία Αλεξάκη αλλά και μια τηλεφωνική συνομιλία με την ίδια την κ. Ελένη Βερναδάκη.

Τέλος, το υλικό μελετήθηκε συστηματικά και συντάχθηκε η εργασία.

## Διάρθρωση της εργασίας

Η εργασία αυτή έχει ως σκοπό να διερευνήσει την κεραμική τέχνη σε συνδυασμό με την αρχιτεκτονική με έμφαση στις επιτοιχίες συνθέσεις της Ελένης Βερναδάκη.

Το πρώτο μέρος της εργασίας αποτελεί μια ιστορική αναδρομή της κεραμικής τέχνης και της σχέσης της με την αρχιτεκτονική. Ξεκινά με την εξέταση της αλληλεπίδρασης μεταξύ των εικαστικών τεχνών και της αρχιτεκτονικής διαχρονικά. Στη συνέχεια εξετάζονται παραδείγματα αξιοποίησης της κεραμικής τέχνης στην αρχιτεκτονική σε διάφορες ιστορικές περιόδους. Αναλύεται η συμβολή των κινημάτων Arts and Crafts και του Μοντερνισμού στη διάδοση της κεραμικής τέχνης και τον συσχετισμό της με την αρχιτεκτονική. Παρουσιάζονται παραδείγματα χρήσης της κεραμικής τέχνης στην ελληνική αρχιτεκτονική κατά την περίοδο του μεσοπολέμου και εξετάζεται η εξέλιξή της κατά τη δεκαετία του 1960. Αυτό το ιστορικό υπόβαθρο βοηθά στην κατανόηση της πολιτιστικής και καλλιτεχνικής αξίας της κεραμικής τέχνης και των εφαρμογών της στην αρχιτεκτονική.

Το δεύτερο μέρος της εργασίας είναι αφιερωμένο στην Ελένη Βερναδάκη. Παρουσιάζεται η βιογραφία της, η καλλιτεχνική της πορεία και η συνεισφορά της στην κεραμική τέχνη. Η ανάλυση της ζωής και του έργου της Ελένης Βερναδάκη αναδεικνύει την προσωπική της συνεισφορά στην κεραμική τέχνη και προσφέρει μια βαθύτερη κατανόηση του καλλιτεχνικού της οράματος.

Το τρίτο μέρος της εργασίας επικεντρώνεται στις επιτοιχίες συνθέσεις της Ελένης Βερναδάκη. Παρατίθεται αρχείο των έργων της που περιλαμβάνει φωτογραφίες και περιγραφές. Στη συνέχεια, γίνεται ανάλυση των επιτοιχιών συνθέσεων της καλλιτέχνιδος. Εξετάζονται οι θεματικές επιλογές της, το προσωπικό της ύφος και οι επιρροές που η καλλιτέχνις δέχθηκε, καθώς και η τεχνική, τα υλικά και τα χρώματα που χρησιμοποίησε. Η ανάλυση αυτή φωτίζει την διαδικασία παραγωγής των έργων και προσφέρει πολύτιμες πληροφορίες για τις τεχνικές και αισθητικές προσεγγίσεις της.

Στο κεφάλαιο των συμπερασμάτων συνοψίζονται τα κύρια αποτελέσματα της εργασίας και προτείνονται κατευθύνσεις για περαιτέρω έρευνα.

Η εργασία κλείνει με την παράθεση της βιβλιογραφίας και των διαδικτυακών πηγών που χρησιμοποιήθηκαν, καθώς και έναν κατάλογο εικόνων που περιλαμβάνονται στην εργασία με τις πηγές προέλευσής τους.



**ΙΣΤΟΡΙΚΗ ΑΝΑΔΡΟΜΗ**





## 2. ΙΣΤΟΡΙΚΗ ΑΝΑΔΡΟΜΗ

### 2.1 Εικαστικές τέχνες και αρχιτεκτονική

Η «σχέση» μεταξύ αρχιτεκτονικής και εικαστικών τεχνών είναι στενή και διαχρονική. Και οι δύο χρησιμοποιούν τις ίδιες αρχές οργάνωσης, τα ίδια οπτικά στοιχεία και «παίζουν» με τις ανθρώπινες αισθήσεις, είναι ταυτόχρονα εκφραστικά και επικοινωνιακά μέσα.<sup>2</sup>

Η αρχιτεκτονική και οι εικαστικές τέχνες ανέκαθεν ήταν άμεσα συνδεδεμένες, δίνοντας στο κοινό την ευκαιρία μιας μοναδικής και άμεσης επαφής με έργα ζωγραφικής και γλυπτικής ενταγμένα όχι μόνο σε δημόσια, αλλά και σε σημαντικά ιδιωτικά κτήρια. Κάνοντας μια γρήγορη αναδρομή στην ιστορία της αρχιτεκτονικής είναι εύκολο να εντοπίσουμε πολλά παραδείγματα :

Τοιχογραφίες, ανάγλυφες αναπαραστάσεις και γλυπτά εντοπίζονται σε κτήρια, ναούς και σε ταφικά μνημεία στην αρχαία Αίγυπτο, τοιχογραφίες και γλυπτικός διάκοσμος συνυπάρχουν στους αρχαίους ελληνικούς ναούς, τοιχογραφίες εντοπίζονται σε κατοικίες ή δημόσια κτίρια από την Αρχαία Θήρα και την Κνωσό έως την Πομπηία, παραστάσεις θρησκευτικού περιεχομένου υπάρχουν στις χριστιανικές εκκλησίες, τοιχογραφίες στα Αναγεννησιακά palazzi, ανάγλυφος και γλυπτικός διάκοσμος στα μνημεία των πολιτισμών της νότιας Αμερικής κ.λπ. Μπορούμε επίσης να εντοπίσουμε τέτοια παραδείγματα και στη σύγχρονη διεθνή αρχιτεκτονική μέσω της ένταξης ή της αυτόνομης τοποθέτησης εικαστικών έργων (τοιχογραφίες, ανάγλυφα, γλυπτικά έργα, βιτρώ κ.ά.) στο κέλυφος ή στο περιβάλλον του αρχιτεκτονήματος.<sup>3</sup>

Έχει ακόμα περισσότερο ενδιαφέρον όταν τα εικαστικά έργα εντάσσονται σε δομικά στοιχεία των κτηρίων και προσφέρονται σε δημόσια θέα. Με αυτόν τον τρόπο το εικαστικό έργο αποκτά μόνιμη παρουσία και γίνεται αναπόσπαστο μέλος του αρχιτεκτονήματος. Έτσι το κτήριο έχει άλλη αξία καθώς αποκτά μια μοναδική ταυτότητα χάρη στο έργο τέχνης που είναι αναπόσπαστο κομμάτι του.

<sup>2</sup> Odenthal 2023

<sup>3</sup> Εξαρχόπουλος– Κουρούκλης [2018]

## 2.2 Η κεραμική τέχνη στην αρχιτεκτονική

*«Είναι γνωστό ότι η κεραμική, όπως και η αρχιτεκτονική, συνδέεται άρρηκτα με τον πολιτισμό και παρακολουθεί σε κάθε εποχή την πολιτισμική εξέλιξη του ανθρώπου. Τα αρχαιολογικά ευρήματα των ανασκαφών επαληθεύουν αυτή την άρρηκτη σχέση.»<sup>4</sup>*

Τα κεραμικά χρησιμοποιούνται στην αρχιτεκτονική εδώ και χιλιάδες χρόνια. Ο συνδυασμός αυτών των δύο μπορεί να οδηγήσει σε εντυπωσιακά και πρωτότυπα αποτελέσματα που αντέχουν στο πέρασμα των χρόνων και δίνουν άλλη αξία στο αρχιτεκτονικό έργο.

Οι χρήσεις των κεραμικών στην αρχιτεκτονική μπορούν γενικά να χωριστούν σε τέσσερις κύριες κατηγορίες:



Εικόνα 1: Bell Edison Telephone Building στο Μπέρμιγχαμ, ένα κτίριο από κόκκινο τούβλο και αρχιτεκτονική τερακότα του τέλους του 19ου αιώνα

### 1. Δομικά κεραμικά

Πρόκειται για κεραμικά που μπορούν να χρησιμοποιηθούν για τη δημιουργία φερόντων δομικών στοιχείων, όπως κολώνες, δοκοί και πάνελ τοίχων. Αυτά τα στοιχεία μπορούν να παρέχουν υψηλή αντοχή, ανθεκτικότητα και αντοχή σε περιβαλλοντικούς παράγοντες όπως η φωτιά και η διάβρωση. Χαρακτηριστικές περιπτώσεις εκτεταμένης χρήσης προκατασκευασμένων δομικών κεραμικών στη διαμόρφωση όψεων απαντά στην ελληνική αρχιτεκτονική της αρχαϊκής περιόδου και στη δυτικοευρωπαϊκή αρχιτεκτονική του 19ου αιώνα

<sup>4</sup> Αλεξιάκη [2016], σ.444

## 2. Κεραμικές επενδύσεις

Τα κεραμικά πλακίδια μπορούν να χρησιμοποιηθούν ως υλικά επένδυσης για την κάλυψη εξωτερικών ή εσωτερικών κτηρίων. Αυτό μπορεί να προσφέρει ένα καλαίσθητο, ανθεκτικό και χαμηλής συντήρησης φινίρισμα με μεγάλη αντοχή στις καιρικές συνθήκες. Χαρακτηριστικά παραδείγματα εκτεταμένης εφαρμογής επενδύσεων με εφυσωμένα κεραμικά πλακίδια απαντούν στην Ασσυροβαβυλωνιακή αρχιτεκτονική, εξαιρετικό δείγμα της οποίας είναι η Πύλη της Ισάρ στην Βαβυλώνα (575 π.Χ.).



Εικόνα 2: Βερολίνο Μουσείο Περγάμου. Η Πύλη της Ισάρ της Βαβυλώνας (575 π.Χ.)

Όπως επίσης και στη βυζαντινή αρχιτεκτονική, όπου ζωφόροι διαμορφώνονται από κεραμικά πλακίδια που σε μερικές περιπτώσεις, όπως στον ναό του Αγίου Βασιλείου στην Άρτα (τέλη 13ου αιώνα), είναι εφυσωμένα.



Εικόνα 3: Άρτα Ναός Αγίου Βασιλείου (τέλη 13ου αιώνα)

### 3. Διακοσμητικά κεραμικά

Κεραμικά που χρησιμοποιούνται για τη δημιουργία διακοσμητικών στοιχείων, όπως γλυπτά, τοιχογραφίες και σχέδια πλακιδίων. Αυτά τα στοιχεία προσθέτουν οπτικό ενδιαφέρον, διακοσμητικότητα και προσωπική έκφραση σε κτίρια και δημόσιους χώρους, όπως λ.χ. σε κτήρια του 17ου και 18ου αιώνα στην Πορτογαλία, αλλά και αργότερα, στον ευρωπαϊκό χώρο κατά τον 19ο αιώνα.<sup>5</sup>



Εικόνα 4: Πορτογαλία. Porto. Igreja do Carmo (18ος αι.)



Εικόνα 5: Κεραμική θερμάστρα (18ους αι)

### 4. Λειτουργικά κεραμικά

Τα κεραμικά μπορούν να χρησιμοποιηθούν για λειτουργικούς σκοπούς, όπως μόνωση, ακουστικό έλεγχο και περιβαλλοντική βιωσιμότητα. Για παράδειγμα, τα κεραμικά υλικά μπορούν να παρέχουν εξαιρετικές θερμομονωτικές ιδιότητες, οι οποίες μπορούν να βοηθήσουν στη μείωση της κατανάλωσης ενέργειας και στη βελτίωση της άνεσης σε εσωτερικούς χώρους. Μια τέτοια περίπτωση αποτελούν οι διακοσμημένες κεραμικές θερμάστρες που απαντούν σε διάφορες περιοχές της Ευρώπης από το μεσαίωνα ως τον 19ο αιώνα.

**Συμπερασματικά** η χρήση των κεραμικών στην αρχιτεκτονική γίνεται με πολλούς τρόπος και προσφέρει μια σειρά πλεονεκτημάτων, συμπεριλαμβανομένης της ανθεκτικότητας, της βιωσιμότητας, της υψηλής αισθητικής και της λειτουργικότητας.

<sup>5</sup> Θεοδορίδου-Σωτηρίου, σ. 17

## 2.3 Κίνημα “arts and crafts”

Ιδιαίτερη ώθηση με ιδεολογικό, μάλιστα, πρόσημο στη χρήση της κεραμικής στην αρχιτεκτονική έδωσε το κίνημα “arts and crafts”. Το κίνημα αυτό αναπτύχθηκε στην Μεγάλη Βρετανία από τα μέσα του 19ου αιώνα και εξαπλώθηκε σε Ευρώπη και Αμερική ως αντίδραση στο βιομηχανικό κατεστημένο, στη μηχανοποίηση της κοινωνίας και στην αισθητική παρακμή των τεχνών. Αρχιτέκτονες, καλλιτέχνες και συγγραφείς πείστηκαν για την ανάγκη να αντληθεί έμπνευση από το μεσαιωνικό παρελθόν και να σχεδιάσουν και να δημιουργήσουν τέχνη που θα μπορούσε να μετριάσει τα δεινά του σύγχρονου κόσμου στον χώρο του βιομηχανικού σχεδιασμού, των διακοσμητικών τεχνών και της αρχιτεκτονικής.<sup>6</sup>

Στα τέλη της δεκαετίας του 1880 ο William Morris θεώρησε τον γοτθικό καθεδρικό ναό ως σύμβολο συνεργασίας των καλλιτεχνών και των τεχνιτών, επαναφέροντας στο προσκήνιο τη μεσαιωνική πρακτική η οποία δεν έκανε διακρίσεις ανάμεσα σε ανώτερες και κατώτερες τέχνες. Ήθελε έτσι να παραπέμψει σε μια περίοδο του ευρωπαϊκού πολιτισμού όπου η ηθική, η θρησκεία, η πολιτική και η τέχνη αποτελούσαν αδιάσπαστη ενότητα. Αυτή η ρομαντική αντίληψη έγινε άξονας του κινήματος “art and crafts” που είχε σκοπό την εξύψωση του χειροποίητου αδιαφορώντας για την βιομηχανική επανάσταση και τις απαιτήσεις για μαζικές παραγωγές.<sup>7</sup>

**Το κίνημα έδωσε έμφαση στην παραδοσιακή δεξιοτεχνία, την απλότητα και την επιστροφή σε ένα πιο φυσικό και οργανικό στυλ.**

Μια ομάδα σχεδιαστών, καλλιτεχνών και αρχιτεκτόνων προσπάθησαν να ανυψώσουν το κύρος των διακοσμητικών τεχνών και να φέρουν την ομορφιά και τη δεξιοτεχνία στα καθημερινά αντικείμενα, πιστεύοντας ότι δημιουργώντας αντικείμενα που ήταν ταυτόχρονα όμορφα και λειτουργικά, μπορούσαν να βελτιώσουν την ποιότητα ζωής των ανθρώπων και να δημιουργήσουν μια πιο αρμονική κοινωνία.

Επίσης χαρακτηριστική είναι η εστίαση του σε παραδοσιακές τεχνικές και υλικά, όπως τα χειροποίητα έπιπλα, τα κεραμικά και τα υφάσματα, καθώς και από την απόρριψη των προϊόντων μαζικής παραγωγής. **Επίσης το κίνημα αγκάλιασε την ιδέα του «συνολικού έργου τέχνης», στο οποίο όλα τα στοιχεία ενός σχεδίου, από την αρχιτεκτονική μέχρι την επίπλωση, ενοποιήθηκαν σε ένα ενιαίο καλλιτεχνικό όραμα. Σημαντική ήταν η επιρροή του κινήματος στον τομέα της εφαρμογής κεραμικών στην αρχιτεκτονική.**<sup>8</sup>

Το κίνημα Arts and Crafts είχε επιρροή και στην Ελλάδα, καθώς πολλοί Έλληνες καλλιτέχνες του 20ου αιώνα είχαν σπουδάσει σε αγγλικά και ευρωπαϊκά πανεπιστήμια και επηρεάστηκαν από τις ιδέες του κινήματος. Σε αυτή τη κατηγορία καλλιτεχνών ανήκει και η Ελένη Βερναδάκη.

<sup>6</sup> Thomas, [2020], σ. 3

<sup>7</sup> Χαραλαμπίδης [2018], σ. 272

<sup>8</sup> Θεοδωρίδου-Σωτηρίου, σ. 17

## 2.4 Μοντερνισμός και κεραμική

**«Είναι πολύ πιο εύκολο να βρεις παράδειγμα του μοντερνισμού παρά να τον ορίσεις»<sup>9</sup>  
-Gay Peter**

Ο μοντερνισμός, με την ευρύτερη έννοια της λέξης, είναι η μοντέρνα σκέψη και η πρακτική της εφαρμογή, στο πλαίσιο της νεωτερικότητας. Ξεκίνησε στην αρχή του 20ου αιώνα στην Ευρώπη, ο όρος περιγράφει ωστόσο και ένα πλέγμα θέσεων, αντιλήψεων και κινήματων τα οποία εμφανίστηκαν στην τέχνη, στην πολιτική και τη φιλοσοφία, υπό την πίεση των πρωτοφανών αλλαγών τις οποίες είχαν επιφέρει στη Δύση η νεωτερικότητα, ο καπιταλισμός και η σαρωτική τεχνολογική εξέλιξη μετά τον Διαφωτισμό.<sup>10</sup>

Ο μοντερνισμός αντιπροσώπευε μια νέα αισθητική προσέγγιση και νέα αντίληψη για τη σχέση της τέχνης με την κοινωνία και την τεχνολογία και αντιδρά στην παραδοσιακή τέχνη και αρχιτεκτονική της εποχής. Ο στόχος του μοντερνισμού ήταν η απλοποίηση των μορφών, η λειτουργικότητα, η απόρριψη των διακοσμητικών στοιχείων και η αναζήτηση νέων τρόπων έκφρασης.

Κατά τον Peter Gay το μοντέρνο φαίνεται να αποτελεί πάντα μια αίρεση, δεινάζεται από την αίρεση και προκαλεί ρήξεις.<sup>11</sup>

Ο μοντερνισμός ως καλλιτεχνικό ρεύμα συνιστούσε την πιο ριζική τομή με το παρελθόν, αλλά και μια ακραία εκδοχή του ρομαντισμού που προηγήθηκε.<sup>12</sup>

**Οι κεραμίστες εξέφρασαν την προοδευτική πνευματικότητα του μοντερνισμού μέσα από τα έργα τους. Ανέπτυξαν νέες τεχνικές, εξερεύνησαν αφηρημένες μορφές και πειραματίστηκαν με την εφαρμογή διαφόρων υλικών και χρωμάτων. Η κεραμική τέχνη της εποχής αυτής αντιμετώπισε το χώρο και το υλικό ως καλλιτεχνικό μέσο έκφρασης και έδωσε έμφαση στην καινοτομία και την ατομική έκφραση του καλλιτέχνη.**

Χαρακτηριστική είναι η περίπτωση της χρήσης της κεραμικής στην μοντέρνα καταλανική αρχιτεκτονική.

Στην Ελλάδα ο μοντερνισμός έφτασε και επηρέασε την αρχιτεκτονική και την τέχνη περίπου στη δεκαετία του 1930. Ωστόσο υπάρχει μεγάλη ασάφεια γύρω από την έννοια του μοντέρνου, αφοριστικά λοιπόν θα λέγαμε ότι το μοντέρνο αφορά κυρίως τη στάση απέναντι στο παρελθόν και λιγότερο απέναντι το μέλλον. Το ζήτημα της αναβίωσης του παρελθόντος, με συμβατικό σημείο έναρξης την Αναγέννηση-συμπωματικά και της γένεσης του μοντέρνου ανθρώπου-εντείνεται με τον ιστορικισμό του 19ου αιώνα και νομοτελειακά φτάνει στην «επανάσταση» του μοντερνισμού. Ο νεοκλασικισμός (ό,τι και αν αντιπροσωπεύει στην πραγματικότητα αλλού) στη Ελλάδα θεωρείται εθνικό χρέος, ως επιστροφή στην τέχνη των προγόνων, ενώ ο μοντερνισμός στρέφεται προς το μέλλον, επομένως είναι εξ ορισμού στερημένος από ιστορικά ερείσματα άρα ανοίκειος σε μια χώρα που τα πάντα καθορίζονται και αξιολογούνται με γνώμονα το παρελθόν.<sup>13</sup>

**Ο μοντερνισμός είχε, όπως και το κίνημα arts and crafts, σημαντική επίδραση στην κεραμική τέχνη στην Ελλάδα. Από τις δεκαετίες του 1920 έως του 1950, παρατηρήθηκαν σημαντικές εξελίξεις στον τομέα της κεραμικής, με την εμφάνιση μοντέρνων αισθητικών και τεχνικών.**

<sup>9</sup> Gay [2008], σ. 1

<sup>10</sup> <https://el.wikipedia.org/wiki/%CE%9C%CE%BF%CE%BD%CF%84%CE%B5%CF%81%CE%BD%CE%B9%CF%83%CE%B-C%CF%9C%CF%82>

<sup>11</sup> Gay [2008], σ. 8

<sup>12</sup> Κιντή, Τουρνικιώτης, Τσιαμπάος [2013], σ. 22

<sup>13</sup> Φιλιππίδης [2001]

## 2.4 Εφαρμογές της κεραμικής στην ελληνική αρχιτεκτονική του Μεσοπολέμου

Στο σημείο αυτό έχει ιδιαίτερο ενδιαφέρον μια αναφορά σε εφαρμογές της κεραμικής στην ελληνική αρχιτεκτονική του Μεσοπολέμου. Πράγματι, οι ειδικές συνθήκες που διαμορφώθηκαν στην Ελλάδα την εποχή αυτή ευνόησαν την ανάπτυξη της εμπνευσμένης από τη βυζαντινή και τη «λαϊκή» τέχνη γενικά και ειδικότερα την εφαρμογή της στην αρχιτεκτονική, έστω και σε περιορισμένη κλίμακα. Οι συνθήκες αυτές δημιουργήθηκαν όταν στα πλαίσια αναζήτησης της ελληνικότητας από τη γενιά του '30 αξιοποιήθηκαν οι Μικρασιάτες πρόσφυγες αγγειοπλάστες ως ανθρώπινο δυναμικό στα εργοστάσια παραγωγής κεραμικών «Κιουτάχεια» και «Κεραμεικός», την παλαιότερη και μακροβιότερη εταιρεία κεραμικών στην Ελλάδα.<sup>14</sup>

Έτσι κεραμικά προϊόντα του εργοστασίου «Κεραμεικός» χρησιμοποιήθηκαν σε επενδύσεις τοίχων σε ιδιωτικά και δημόσια κτήρια και μάλιστα σε ορισμένα κτήρια της Εθνικής Τράπεζας.<sup>15</sup> Η ίδια εξ άλλου τράπεζα χορήγησε δάνειο ύψους 570.000 δρχ. στην εταιρεία «Κιουτάχεια Α.Α.Ε.» και την στήριξε έμπρακτα με παραγγελίες κεραμικών πλακιδίων για την επένδυση τοίχων των καταστημάτων της.<sup>16</sup> Στο παραπάνω φαινόμενο αναφέρεται χαρακτηριστικά η Λίλα Θεοδωρίδου-Σωτηρίου γράφοντας : «Κατά τη διάρκεια του μεσοπολέμου, σε στενή σχέση με τη γενικότερη ρητορική για «ελληνικότητα», παράγονται και προωθούνται προϊόντα ελληνικών κεραμικών εταιρειών, ως απτές αποδείξεις μιας ιδιαίτερης πολιτισμικής φάσης, κατά την οποία η αναβίωση της ελληνικής αρχαιότητας συναντά τους δρόμους των λαϊκών τεχνών. Μοτίβα αρχαίας, βυζαντινής, λαϊκής και μικρασιάτικης προέλευσης βρέθηκαν στο κέντρο του ενδιαφέροντος των σχεδιαστών και επιχειρηματιών στην προσπάθεια τους να διαμορφώσουν μια νέα εξωστρεφή και ανταγωνίσιμη ελληνική καλλιτεχνική παραγωγή.

Οι κεραμικές βιοτεχνίες (με προεξάρχουσες τις εταιρείες «Κεραμεικός» και «Κιουτάχεια») έπαιζαν σημαντικό ρόλο σε αυτή την προσπάθεια. Έχοντας εξαγωγικό προσανατολισμό, αντιμετωπίστηκαν από τους πολίτες ως πηγή εθνικής υπερηφάνειας σ' έναν ιδιότυπο οικονομικό εθνικισμό. Αλλά και οι ίδιες οι εταιρείες είχαν ενστερνιστεί αυτόν το ρόλο: έπαιρναν μέρος σε διεθνείς εκθέσεις και προσλάμβαναν ως καλλιτεχνικούς διευθυντές σημαντικές προσωπικότητες. Η δε εγχώρια ελίτ υιοθέτησε την καλλιτεχνική παραγωγή αυτών των κεραμικών εταιρειών και τα χρησιμοποίησε όχι μόνο ως οικοσκευή, αλλά και ως διακοσμητικά στοιχεία, τόσο σε κτίρια κύρους (όπως η Βουλή των Ελλήνων και τα υποκαταστήματα της Εθνικής Τράπεζας), όσο και σε ιδιωτικές κατοικίες της ανώτερης αστική τάξης.»<sup>17</sup>

<sup>14</sup> Κόγιας, Κιουτάχειας [2021], σ. 96. Βλ. και <https://pireorama.blogspot.com/2022/10/Kerameikos-Neo-Faliro.html>.

<sup>15</sup> Κόγιας, Κιουτάχειας [2021], σ. 94

<sup>16</sup> Κόγιας, Κιουτάχειας [2021], σ. 92-94

<sup>17</sup> Λίλα Θεοδωρίδου-Σωτηρίου, σ. 17



Εικόνα 6 και 7 : Φωτογραφίες από εταιρεία "Κεραμικός"



## 2.5 Η Ελλάδα του 60'

Η δεκαετία του 1960 είναι μια σπουδαία δεκαετία στην ιστορία της νεότερης Ελλάδας. Πρόκειται για μια δεκαετία που θα φέρει ριζικές αλλαγές τόσο σε πολιτικό όσο και σε κοινωνικό επίπεδο. Την εποχή αυτή παρατηρείται έντονα το φαινόμενο της αστυφιλίας και παράλληλα το σύστημα της αντιπαροχής που δημιουργεί μια άναρχη και αυθαίρετη δόμηση. Η πόλη επεκτείνεται χωρίς κανέναν προγραμματισμό και σχεδιασμό. Η παλιά Αθηναϊκή γειτονιά αστικοποιείται και η Αθήνα αρχίζει να αποκτά έναν νεωτερικό πρόσωπο και την εικόνα μια πολύβουης μεγαλούπολης. Ο αρχιτέκτονας και πολεοδόμος Κωνσταντίνος Δοξιάδης καθώς και άλλοι ειδικοί κρούουν τον κώδωνα του κινδύνου για την επερχόμενη καταστροφή της πόλης και του περιβάλλοντος καθώς και τη δραματική εξέλιξη του κυκλοφοριακού, αλλά δεν εισακούονται.<sup>18</sup>

**ΠΑΡΑΔΕΙΣΟΣ Ή ΚΟΛΑΣΙΣ ;**  
**'Αθήνα, αυτό τό τέρας !**  
**ΜΙΑ ΠΟΛΙΣ ΠΟΥ ΑΠΟΡΡΟΦΑ... ΕΝΑ ΕΘΝΟΣ**  
**ΚΑΙ ΑΛΛΑΖΕΙ ΤΑ ΙΔΑΝΙΚΑ ΜΙΑΣ ΦΥΛΗΣ**  
**ΒΙΤΡΙΝΑ Ή ΚΑΡΔΙΑ ΤΟΥ ΕΛΛΗΝΙΣΜΟΥ !**  
**Τού συνεργάτου τών «Νέων» κ. ΚΩΣΤΑ ΣΤΟΥΡΝΑ**

Εικόνα 8: «Τα Νεα». 1.2.1960, Ιστορικό Αρχείο «ΤΟ ΒΗΜΑ» & «ΤΑ ΝΕΑ»

<sup>18</sup> Ντάκουλα [2020]

## Τουρισμός

Την περίοδο αυτή μεγάλη άνθιση γνωρίζει ο τουρισμός καθώς η Ελλάδα γίνεται γνωστή για τις φυσικές ομορφιές της, τον πολιτισμό αλλά και για την ζωή της και αρχίζει να αποτελεί δημοφιλή προορισμό γνωστών προσωπικοτήτων από όλον τον κόσμο. **Μέσω του Ελληνικού Οργανισμού Τουρισμού (ΕΟΤ)** (παλαιότερα: Εθνικός Οργανισμός Τουρισμού- ΕΟΤ) **η Ελλάδα προβάλλεται στο εξωτερικό** χάρη στις διαφημιστικές καμπάνιες οι οποίες περιλάμβαναν αφίσες και ενημερωτικά φυλλάδια υπό την επιμέλεια επώνυμων καλλιτεχνών. Ο Ε.Ο.Τ μέσω του προγράμματος «Ξενία» συμβάλλει στην καθιέρωση της Ελλάδας ως διεθνή τουριστικό προορισμό.

Η αρχιτεκτονική των κτηρίων είναι ένας συνδυασμός του διεθνές στυλ με την τοπική παράδοση, μεταξύ των οποίων αρκετά ανήκουν σήμερα στα σημαντικότερα κτήρια του ελληνικού μεταπολεμικού μοντερνισμού. Από το 1957 έως το 1967, ο πρωτοπόρος αρχιτέκτονας Άρης Κωνσταντινίδης αποτελούσε επικεφαλής του Αρχιτεκτονικού Τμήματος του Οργανισμού ενώ το πρόγραμμα σταματά ουσιαστικά το 1967 με την έλευση της Χούντας και την παραίτηση του Α. Κωνσταντινίδη.<sup>19</sup> Παράλληλα ξεκινάει και ο σχεδιασμός του ξενοδοχείου Hilton (1958-63) από τους Σπύρο Στάικο, Μανώλη Βουρέκα και Προκόπη Βασιλειάδη. Αυτό το κτίριο συνιστά εμβληματικό έργο της ελληνικής μεταπολεμικής αρχιτεκτονικής, που επηρέασε όσο λίγα άλλα την εξέλιξή της. Το κτήριο ανήκει υφολογικά σε ένα αμερικανικής επιρροής κλασσικό μοντέρνο με σαφείς «ελληνικούς» υπαινιγμούς.<sup>20</sup>



Εικόνα 9: Α.Μαλικούτης, Κ.Κοντογόνης- 1961

<sup>19</sup> [https://el.wikipedia.org/wiki/%CE%A4%CE%BF%CF%85%CF%81%CE%B9%CF%83%CF%84%CE%B9%CE%BA%CF%8C\\_%CE%A0%CF%81%CF%8C%CE%B3%CF%81%CE%B1%CE%BC%CE%BC%CE%B1\\_%C2%AB%CE%9E%CE%B5%CE%BD%CE%AF%CE%B1%CE%BB](https://el.wikipedia.org/wiki/%CE%A4%CE%BF%CF%85%CF%81%CE%B9%CF%83%CF%84%CE%B9%CE%BA%CF%8C_%CE%A0%CF%81%CF%8C%CE%B3%CF%81%CE%B1%CE%BC%CE%BC%CE%B1_%C2%AB%CE%9E%CE%B5%CE%BD%CE%AF%CE%B1%CE%BB)

<sup>20</sup> Τσακαλόπουλος [2014], σ. 237

## Αρχιτεκτονική

Στην Αθήνα ξεκινούν να οικοδομούνται εμβληματικά κτήρια, εκφράσεις του μοντέρνου πνεύματος του Bauhaus, όπως η αμερικανική πρεσβεία (1961) σε σχέδια του Γκρόπιους. Τον Οκτώβριο του 1960 στο κτήριο της παλιάς Βουλής, επί της οδού Σταδίου. Το 1964 αρχίζει να σχεδιάζεται το πολεμικό μουσείο από τον Θουκυδίδη Βαλεντή, πάνω σε μοντέρνες τάσεις και επιρροές από τη σχολή του Bauhaus και την ίδια χρονιά θεμελιώνεται από τον Γιώργο Παπανδρέου το Μέγαρο της Εθνικής Πινακοθήκης / Μουσείο Αλέξανδρου Σούτσου.<sup>21</sup>



Εικόνα 10: Αμερικανική Πρεσβεία



Εικόνα 11: Πολεμικό Μουσείο

## Η τέχνη στη αρχιτεκτονική:

Στη μεταπολεμική Ελλάδα, στην περίοδο που ξεκινά στα τέλη της δεκαετίας του 1950 και καλύπτει ολόκληρη τη δεκαετία του 1960 και που έχει χαρακτηριστεί «αρχιτεκτονική άνοιξη», αρχίζουν να εμφανίζονται σύγχρονα κτήρια που κοσμούνται από σημαντικά εικαστικά έργα. Αυτά τα εικαστικά έργα εμφανίζονται σε δημόσια αλλά και ιδιωτικά έργα, σε διάφορες κλίμακες μεγεθών, με ευρύ θεματολόγιο και ποικιλία εκφραστικών μέσων και τεχνικών που όχι μόνο εμπλουτίζουν την αισθητική τους αξία αλλά λειτουργούν και ως αναγνωριστικά σημασία μέσα στο αχανές αστικό περιβάλλον. Έτσι πολλοί καλλιτέχνες φτάνουν να αφήνουν το στίγμα της τέχνης τους σε αρχιτεκτονικά έργα όχι μόνο στην Αθήνα αλλά και σε όλη την Ελλάδα μέσω της συνεργασίας με γνωστούς αρχιτέκτονες της εποχής. Κάποιοι από τους καλλιτέχνες που ξεχώρισαν για τη ποιότητα αλλά και το πλήθος των έργων τους είναι οι ζωγράφοι Κοσμάς Ξενάκης, Γιάννης Μόραλης, Πάρις Πρέκας και Μαρία Σπέντζα, οι γλύπτες Δημήτρης Αρμακόλας και Γιώργος Ζογγολόπουλος και οι κεραμίστρι Πάνος Βαλσαμάκης και Ελένη Βερναδάκη.<sup>22</sup>

<sup>21</sup> <https://www.athensvoice.gr/life/life-in-athens/636214/60-prin-60-hronia/>

<sup>22</sup> Πανατζόπουλος [2023]

## Η κεραμική στην αρχιτεκτονική:

Ιδιαίτερη θέση μεταξύ των τεχνών που εφαρμόστηκαν την εποχή αυτή στην αρχιτεκτονική είχε η κεραμική. Χαρακτηριστικές περιπτώσεις καλλιτεχνών, κεραμικά των οποίων κοσμούν κτήρια της εποχής, αποτελούν ο Πάνος Βαλσαμάκης και η Μαρία Σπέντζα.



Εικόνα 11: Πάνος Βαλσαμάκης, Κεραμική σύνθεση σε εξώθυρα (1960)

Ο Πάνος Βαλσαμάκης (1900 - 1986) την εποχή που σχεδιαστικά επικρατούν οι λιτές γραμμές του Bauhaus, η θεματολογία του πηγάζει από την ελληνική παράδοση, χωρίς όμως να θεωρείται λαϊκή τέχνη. Τα περισσότερα έργα του ήταν εντοιχισμένα και δεν είναι δυνατόν να αφαιρεθούν χωρίς να καταστραφούν. Συνεπώς, ή έχουν καλυφθεί ή έχουν καταστραφεί.

Η Μαρία Σπέντζα (1925 - 2011) φιλοτεχνεί μια μεγάλων διαστάσεων κεραμική σύνθεση που βρίσκεται σε τοίχο εισόδου πολυκατοικίας στην οδό Αγίας Ζώνης στην Κυψέλη. Το έργο αποτελείται από 298 χειροποίητα πλακίδια διαστάσεων 10 x 20 εκ. Σύμφωνα με την αρχιτέκτονα και ένοικο της πολυκατοικίας, Κατερίνα Γκιουλέκα, οι κατασκευαστές προσδοκούσαν να φτιάξουν ένα κτήριο που θα ανταποκρινόταν στην ακμάζουσα, τότε, Φωκίωνος Νέγρη.<sup>23</sup>



Εικόνα 12: Μαρία Σπέντζα. Κεραμική σύνθεση σε τοίχο εισόδου πολυκατοικίας στην οδό Αγίας Ζώνης στην Κυψέλη (1968)

Η Ελένη Βερναδάκη αμέσως μετά τις σπουδές της στην Αγγλία προσγειώνεται στην ελληνική πραγματικότητα , σε ένα άνυδρο τοπίο όσον αφορά την κεραμική τέχνη. Όπως είχε πει και η ίδια:

***«Εκτός από τους υπέροχους λαϊκούς αγγειοπλάστες που είχαμε στο Μαρούσι υπήρχαν ελάχιστοι σαν και μένα. Το μεγάλο όνομα εκείνη την εποχή ήταν ο Πάνος Βαλσαμάκης, όπως και για πάρα πολλά χρόνια. Δεν ήταν όμως έτοιμος να δεχτεί κάποιον άλλο άνθρωπο κοντά του, πόσω μάλλον μια κοπέλα που ήμουν εγώ εκείνη την εποχή. Δεν τον γνώρισα ποτέ αλλά δεν συμφώνησα ποτέ με την επιπεδοποίηση της κεραμικής που ήταν χαρακτηριστικό του»***

<sup>23</sup> <https://www.lifo.gr/culture/design/tehni-stin-eisodo-tis-athinaikis-polykatoikias-10-aristoyrgimata-poy-prepei-na>



**ΕΛΕΝΗ ΒΕΡΝΑΔΑΚΗ**





### 3. Ελένη Βερναδάκη

Η Ελένη Βερναδάκη<sup>24</sup> γεννήθηκε τον Ιούνιο του **1933** στα Χανιά όπου και έζησε τα παιδικά και εφηβικά της χρόνια. Οι γονείς της Εμμανουήλ Βερναδάκης και Χρυσή Βουρλάμη απέκτησαν συνολικά πέντε παιδιά: την Αντωνία, τον Γιώργο, την Ελένη, την Μαρίκα και την Ευφροσύνη. Το **1951** ολοκλήρωσε τις γυμνασιακές σπουδές της στην Εμπορική Σχολή Χανίων και φεύγει για την Αθήνα όπου τα επόμενα πέντε χρόνια παρείχε γραμματειακή υποστήριξη στην Στατιστική Υπηρεσία και στη συνέχεια στο Παγκόσμιο Συμβούλιο Εκκλησιών.

Στα τέλη του **1956** πηγαίνει στο Λονδίνο για να κάνει την εγγραφή της στη καλλιτεχνική σχολή Hammersmith College of Art and Architecture γιατί όπως η ίδια είπε «στην Αγγλία ήθελα να μάθω την ΑΒ της κεραμικής». Αρχικά παρακολουθεί τα γενικά μαθήματα που προέβλεπε το πρόγραμμα σπουδών (σχέδιο, υλικά, μορφολογία, ιστορία τέχνης) ενώ στη συνέχεια πρέπει να επιλέξει ένα από τα εργαστήρια της σχολής (textile, stone carving, pottery κ.α.). Εντυπωσιασμένη από το pottery workshop επιλέγει την κατεύθυνση της κεραμικής, ώστε να γίνει «just to be a potter» όπως έχει πει πολλές φορές η ίδια.

Επιστρέφει στη Ελλάδα το **1959** και νοικιάζει ένα ημιυπόγειο χώρο στην οδό Σόλωνος, στο κέντρο της Αθήνας. Τον Ιούνιο της ίδιας χρονιάς γίνονται τα εγκαίνια του “Studio Ceramica”. Ο μπροστινός χώρος λειτουργούσε σαν βιτρίνα όπου έβαζε τις δημιουργίες της ενώ ο πίσω χώρος χρησίμευε σαν εργαστήριο, στον οποίο είχε τον τροχό και τους πηλούς της.



Εικόνα 13: Η Ελένη Βερναδάκη στο εργαστήριο της οδού Σόλωνος 20

<sup>24</sup> Τα στοιχεία που παρατίθενται στη συνέχεια βασίζονται στη μελέτη της Ευγενίας Αλεξάκη (Αλεξάκη 2016, σ. 28-73) και στην τηλεφωνική συνομιλία μου με την κα Ελένη Βερναδάκη.

Το **1961** εντάσσεται στην «Ομάδα Τέχνης α΄», που είχαν συγκροτήσει οι Γιάννης Χαΐνης, Δημοσθένης Κοκκινίδης, Πάνος Σαραφianός, Γιάννης Μαλτέζος, Αιμίλιος Φρέρης και Κλειώ Μποσαντζόγλου - Τρίπου, με σκοπό να μυήσουν το ευθύτερο κοινό στην τέχνη. Η ίδια η Βερναρδάκη είχε αναλάβει τον ρόλο του ταμιά της ομάδας και παράλληλα παραχωρούσε τον χώρο του εργαστηρίου της για να γίνονται οι συγκεντρώσεις της ομάδας.

Το **1962** ξεκινάει να δουλεύει κοσμήματα χρησιμοποιώντας κυρίως πηλό καθώς και κράματα μετάλλων. Τα κοσμήματα της ανατρεπτικά με απλά και αδρά υλικά και ατελές φινίρισμα που αφήνει ορατά τα ίχνη της διαδικασίας κατασκευής και της υφής της ύλης βρίσκουν μεγάλη απήχηση στο αγοραστικό κοινό. Την ίδια χρονιά ξεκινάει μια συνεργασία σταθμό στη δουλειά της με τον Γιάννη Μόραλη η οποία θα διατηρηθεί για περίπου πενήντα χρόνια. Η συνεργασία τους εγκαινιάζετε με την Βερναδάκη να υλοποιεί σχέδια του Γ.Μόραλη για δύο επιτοιχίες συνθέσεις στο τουριστικό περίπτερο «Διόνυσος» του Ελληνικού Οργανισμού Τουρισμού, στον λόφο Φιλοπάππου.



Εικόνα 14: Στο εργαστήριο στην Παλλήνη με τον Γ. Μόραλη

Το **1963** συμμετέχει σε πολλές εκθέσεις όπως στην 9η Διεθνή έκθεση Κεραμικής Τέχνης, σε ομαδικές εκθέσεις της «Ομάδας Τέχνης α΄», στην έκθεση Κεραμική στη Στέγη Γραμμάτων και Τεχνών. Την ίδια χρονιά αναλαμβάνει την εποπτεία της Σχολής Διακοσμητικών Τεχνών ΚΤΕ (Κέντρο Τεχνολογικών Εφαρμογών) που ίδρυσε ο σύζυγός της Νίκος Παπαδάκης. Την ίδια περίοδο ξεκινάει και η λειτουργία του εργαστηρίου της στην περιοχή του Ζωγράφου ενώ παράλληλα λειτουργεί και το εργαστήριο της οδού Σόλωνος.

Την επόμενη χρονιά, **1964**, παίρνει μέρος και σε άλλες εκθέσεις και πραγματοποιεί την δεύτερη ατομική της έκθεση στην Ελληνοαμερικάνικη Ένωση. Συνεργάζεται με τον Γ.Μόραλη για την εκτέλεση κεραμικών συνθέσεων στο ξενοδοχείο «Αμαλία» στους Δελφούς καθώς και για τις κεραμικές ενδύσεις τοίχων στο ξενοδοχείο «Mediterranean» στη Ρόδο και στο μπαρ του ξενοδοχείου «Hilton» στην Αθήνα.

Ακολουθεί μια πολύ γόνιμη δεκαετία, **1964** με **1974**, γεμάτη εκθέσεις, ενδεικτικά:

- Ομαδική έκθεση «Αντικείμενο» παρουσιάζοντας το έργο «Κλουβί» (1965)
- Ομαδική έκθεση «Δεκέμβρης 66» (1966)
- Ομαδική έκθεση μελών της «Ομάδας Τέχνης α΄» (1967)
- 11η Πανελλήνια Έκθεση Κεραμικής στο Μαρούσι (1969)
- Ομαδική έκθεση του Μορφολογικού Κέντρου Αθηνών με κεραμικά αντικείμενα από παραδοσιακά εργαστήρια των Μαργαριτών στην «Αίθουσα Τέχνης Αθηνών- Χίλτον» (1970)
- Ομαδική έκθεση «Δύο Συγκλίνουσες Εκδηλώσεις» που παρουσιάστηκε στις αίθουσες τέχνης «Νέες Μορφές» και «Αίθουσα τέχνης Αθηνών- Χίλτον» (1971)

Παράλληλα ξεκινάει να μεταφέρει σε κεραμικές πλάκες σχέδια, δικά της είτε γνωστών καλλιτεχνών της εποχής, με σκοπό να χρησιμοποιηθούν ως επιτοιχίες συνθέσεις. Όλες οι επιτοιχίες συνθέσεις της θα παρατεθούν στο επόμενο κεφάλαιο αναλυτικά και με χρονολογική σειρά.

Κομβική χρονιά για το έργο της καλλιτέχνιδος υπήρξε το **1974**, όταν ολοκληρώθηκαν οι εργασίες για το νέο εργαστήριό της στην Παλλήνη. Το κτήριο το σχεδίασε ο γνωστός αρχιτέκτονας Τάκης Ζενέτος, ο οποίος όπως έχει αναφέρει και η ίδια η Ελένη Βερναδάκη «Γνώριζε ήδη τι απαιτείται σε ένα εργαστήριο κεραμικής και κυρίως γνώριζε την ανάγκη για πολύ φως, αλλά και την αντίστροφη ανάγκη, να μην μπαίνει ο ήλιος μέσα, ώστε να μη στεγνώνουν γρήγορα τα πράγματα στα ράφια. Ήξερε, επίσης, πως θα έπρεπε να είναι ευχάριστο και μεγάλο για τους ανθρώπους που εργάζονται σε αυτό.» Επίσης ο χώρος του εργαστηρίου φαίνεται να την επηρέασε πολύ καθώς και η ίδια σε συνέντευξη της λέει:

***«Μου άρεσε πάρα πολύ να δουλεύω εδώ. Και το ότι η αρχιτεκτονική αυτού του χώρου ήταν τόσο μοντέρνα με έκανε κι εμένα να αλλάξω όλη μου τη δημιουργική πορεία. Αν δει κανείς την πρώτη μου δουλειά κι εκείνη μετά το 1973, καταλαβαίνει ότι το να ζω μέσα στον μοντερνισμό αυτού του εργαστηρίου με άλλαξε. Χάρη σε αυτό οδηγήθηκα εδώ που είμαι σήμερα.»***<sup>25</sup>



Εικόνα 15: Εργαστήριο Ε. Βερναδάκη στην Παλλήνη 1974

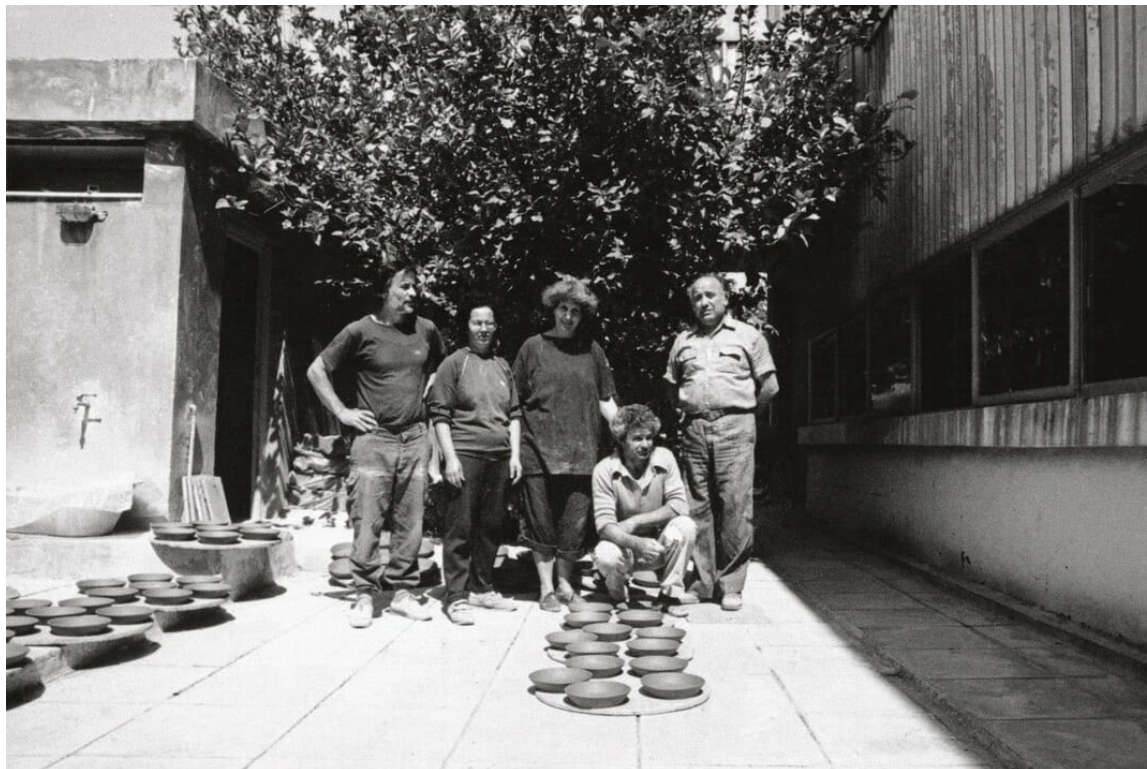
<sup>25</sup> <https://www.lifo.gr/culture/eikastika/eleni-bernadaki-i-koryfaia-ellinida-keramoplastria-se-mia-spania-synenteyxi-me-ti>

Το **1975** γεννιέται η κόρη της Πηγής. Την ίδια χρονιά ξεκινά και μια συνεργασία που θα κρατήσει μέχρι το 2015, όπου και σταματάει η λειτουργία του Μορφολογικού Κέντρου Αθηνών, με τον Θεμιστοκλή Λάσπα ο οποίος παρέμεινε ο πιο στενός συνεργάτης της.

Η Τρίτη ατομική έκθεση της παρουσιάζεται το **1976** στην αίθουσα τέχνης «Πολυπλάνο» με τίτλο «Δέκα Φόρμες», έργα τα οποία είχε δουλέψει στο χωριό Μαργαρίτες σε εργαστήρια ντόπιων πιθαράδων. Επίσης ιδρύεται ο Σύνδεσμος Σύγχρονης Τέχνης (ΣΥΣΤ) όπου η Ελένη Βερναδάκη υπήρξε από τα ιδρυτικά μέλη.

Από το **1977** ξεκινάει να εντάσσει «pop» στοιχεία στα κεραμικά αντικείμενα, πειραματιζόμενη με το διακοσμητικό επίπεδο και με το τεχνικό. Στη συνέχεια το **1978** παίρνει μέρος στην ομαδική έκθεση «Κοσμήματα- Αντικοσμήματα» που πραγματοποιήθηκε στην αίθουσα τέχνης «Δεσμός» στο πολιτιστικό κέντρο Μελίνα Μερκούρη.

Από το **1980** και μετά απελευθερωμένη πλέον από αναφορές σε φόρμες της παραδοσιακής κεραμικής αρχίζει να δημιουργεί στο πνεύμα του «κεραμικού μοντερνισμού». Ξεκινά λοιπόν να μεγεθυνθεί τις φόρμες των επιτραπέζιων αντικειμένων, παίζει με τις καθιερωμένες φόρμες χρηστικών αντικειμένων ανατρέποντάς τες και δεν διστάζει να δημιουργεί διαρκώς νέες.



Εικόνα 16: Αρχές της δεκαετίας του 1980 στο εργαστήριο στην Παλλήνη

Το **1982** παρουσιάζει στο «Πολύπλανο» μια ατομική έκθεση με τίτλο «Ενθυμήματα», τριάντα έργα τα οποία είναι δουλεμένα με συνθετικά υλικά όπως νάιλον, γάζες, πλαστικά λουλούδια και πλεξιγκλάς που συνδυάζονται με καθρέπτες. Είναι η πρώτη φορά που παρουσιάζει έργα της που δεν είναι από πηλό. Πρόκειται για μια διερεύνηση άλλων υλικών και για την έννοια του καλλιτεχνικού αντικειμένου καθώς και την λειτουργία του στην καθημερινότητα του ανθρώπου.

Τα επόμενα χρόνια, **1983** με **1989**, φιλοτεχνεί αρκετές κεραμικές επιτοίχιες συνθέσεις σε συνεργασία με σπουδαίους αρχιτέκτονες με σχέδια είτε δικά της είτε άλλων καλλιτεχνών. Διδάσκει κεραμική στο θερινό εργαστήριο τέχνης του Ιωνικού Κέντρου στη Χίο. Παίρνει μέρος σε εκθέσεις και παρουσιάζει έργα της από τη σειρά «Πανιά».

Το **1990** με αφορμή τις πυρκαγιές της Πεντέλης δημιουργεί τα «Καμένα Δέντρα», μέσω αυτών καταθέτει μια ακόμα πρόταση εννοιολογικού χειρισμού του κεραμικού αντικειμένου.

Το **1999** ολοκληρώνεται και η μακροχρόνια συνεργασία της με τον Γιάννη Μόραλη μέσω του έργου στο σταθμό «Πανεπιστήμιο» που για άλλη μια φορά η Βερναδάκη μετατρέπει σε κεραμικές εφαρμογές τα σχέδια του ίδιου.

Από τις δημιουργικές στιγμές της θα ξεχώριζε τη σειρά «Ολυμπιακά» που δημιουργήθηκε το **2003** για τους τους Ολυμπιακούς Αγώνες του 2004. Πρόκειται για μια σειρά από την οποία δεν έχει μείνει τίποτα, αλλά η καταγραφή της υπάρχει στο βιβλίο «Ελένη Βερναδάκη» επιμέλεια Ε. Αλεξάκη.



Εικόνα 17: Έργα από τη σειρά «Ολυμπιακά»

Τον Αύγουστο του **2004** πεθαίνει ο σύζυγός της Νίκος Παπαδάκης. Και η ίδια έχει δηλώσει:

*«Η χρυσή εποχή μου ξεκίνησε πριν από 16 χρόνια, που έμεινα μόνη μου. Έκτοτε έκανα όπως ακριβώς αισθανόμουν. Δεν ξέρω εάν γνωρίζετε την ιστορία της Louise Bourgeois, η οποία άρχισε να γίνεται αυτή που ήταν αφού πέθανε ο άντρας της. Μέχρι τότε έκανε αυτά τα γλυπτά με τις πάνινες κούκλες, και μετά έκανε αυτές τις τεράστιες αράχνες – τη γυναίκα αράχνη και τα λοιπά.»<sup>26</sup>*

<sup>26</sup> <https://www.lifo.gr/culture/eikastika/eleni-bernadaki-i-koryfaia-ellinida-keramoplastria-se-mia-spania-synenteychi-me-ti>



Εικόνα 18: Η Ελένη Βερναδάκη στο εργαστήριό της, Κάντζα, 2015

Το **2008** ξεκινάει μια προσπάθεια συνεννόησης με την Ανώτερη Σχολή Καλών Τεχνών και τη Εθνική Τράπεζα ώστε να περάσει στην ιδιοκτησία της σχολής το εργαστήριο της Παλλήνης μαζί με όλων των εξοπλισμό του με σκοπό να αποτελέσει ένα τόπο εκπαίδευσης νέων καλλιτεχνών στην τέχνη της κεραμικής.

Στη μνήμη της στενής της φίλης Μαρίας Κοτζαμάνη, το **2012** ξεκινάει να δουλεύει μια σειρά από αλλόκοτες ζωόμορφες φιγούρες, τρομακτικές και τρομαγμένες. Η σειρά ονομάστηκε «Δράκοι» και ήταν ο δικός της καλλιτεχνικός κώδικας για να αποχαιρετήσει την φίλη της.

Το **2015** το Μορφολογικό Κέντρο Αθηνών παύει να λειτουργεί. Ωστόσο η Ελένη Βερναδάκη εξακολούθησε να παράγει κεραμικά έργα για λίγο ακόμα καιρό. Η τελευταία της σειρά ονομάστηκε «Μεταποιημένα» και φαίνεται να είναι συμπυκνωμένη η έρευνα και η αγάπη της για τα κεραμικά αντικείμενα.

Τον Ιανουάριο του **2021**, η Υπουργός Πολιτισμού και Αθλητισμού Λίνα Μενδώνη ζήτησε από το Κεντρικό Συμβούλιο Νεωτέρων Μνημείων να εξετάσει κατά πόσον πληρούνται οι προϋποθέσεις ώστε να χαρακτηριστεί ως μνημείο το κτήριο του εργαστηρίου της Ε.Βερναδάκη. Αυτό, στο πλαίσιο της πολιτικής του ΥΠΠΟΑ για την διάσωση, συντήρηση και επαναλειτουργία χώρων, άρρηκτα συνδεδεμένων με κορυφαίους δημιουργούς, των οποίων το αποτύπωμα και το έργο τους αποτελεί πηγή έμπνευσης για σύγχρονους καλλιτέχνες.

Όπως είπε η Ελένη Βερναδάκη:

**«Έχουμε πολλά μουσεία, όπως έχουμε και πολλά σπίτια καλλιτεχνών που λειτουργούν ως μουσεία. Δεν χρειάζεται ένα ακόμη. Ήθελα το Μορφολογικό Κέντρο Αθηνών να είναι ένα εργαστήριο που να συνεχίσει να βρίσκεται στην παραγωγική λειτουργία και να είναι ανοιχτό στους εικαστικούς που θα ήθελαν να εκφραστούν με τον πηλό.»**



Εικόνα 19: Εργαστήριο στην Κάντζα

Το ΚΣΝΜ γνωμοδότησε ομοφώνως για την κήρυξη-δυνάμει των διατάξεων του ν.3028/2002- του κτηρίου ως συνόλου με το εργαστήριο, τον εξοπλισμό του, τους βοηθητικούς και αποθηκευτικούς του χώρους.

Έτσι επίσημα και με τη συναίνεση της Ε. Βερναδάκη το **2023** το ΥΠΠΟΑ προχώρησε την διαδικασία εξαγοράς του εργαστηρίου με στόχο να συνδεθεί οργανικά με το Μουσείο Νεότερου Ελληνικού Πολιτισμού.<sup>27</sup>

Πλέον στην ηλικία των 93 έχει σταματήσει να παράγει κεραμικά λόγω αδύναμης όρασης και ζει στην Αθήνα.

Τον Μάιο του **2024** στην έκτη διοργάνωση των βραβείων Archisearch Lifetime Achievement Awards με κεντρική θεματική “ΠΙΣΩ ΣΤΗ ΓΗ: Φύση, Υλικά, Βιωσιμότητα & Τεχνητή Νοημοσύνη”<sup>28</sup> όπου τιμώνται σημαντικές προσωπικότητες της εγχώριας σκηνής για τη συνεισφορά τους στην ελληνική αρχιτεκτονική και καλλιτεχνική θεωρία βραβεύτηκε και η Ελένη Βερναδάκη.

<sup>27</sup> <https://www.liberal.gr/politismos/parartima-toy-moyseiou-neoteroy-ellinikoy-politismoy-ergastirio-keramikis-tis-e>

<sup>28</sup> <https://www.lifo.gr/now/entertainment/archisearch-lifetime-achievement-awards-2024-ta-fetina-brabeia-stoys-taso-mpiri>





**ΕΠΙΤΟΙΧΙΕΣ ΣΥΝΘΕΣΕΙΣ**



## 4. ΑΡΧΕΙΟ ΕΡΓΩΝ

Οι επιτοίχιες συνθέσεις της Ε. Βερναδάκη είναι πολλές και αρκετές είναι σε συνεργασία με άλλους σπουδαίους καλλιτέχνες και αρχιτέκτονες. Η παρούσα εργασία αν και θα αναφερθεί σε όλες τις επιτοίχιες συνθέσεις της θα δώσει έμφαση στα έργα τα οποία ανέλαβε την σχεδίαση και την εκπόνηση τους εξολοκλήρου η ίδια.

**Παρουσίαση των έργων της με χρονολογική σειρά και συνεργασίες:**

### **Τουριστικό περίπτερο «Διώνυσος» - Ελληνικού Οργανισμού Τουρισμού**

Τοποθεσία: Λόφος Φιλοπάππου

Χρονολογία: 1962

Συνεργασία: Γιάννης Μόραλης

Αρχιτέκτονες: Προκόπης Βασιλειάδης, Σάββας Κονταράτος, Γεώργιος Μπόγδανος, Π. Βασιλάκης

Αυτό το έργο σηματοδοτεί την αρχή μιας μακροχρόνιας και σημαντικής συνεργασίας της Ελένης Βερναδάκη με τον Γιάννη Μόραλη.

Ο Γ. Μόραλης σχεδιάζει και η Ε. Βερναδάκη μεταφέρει δύο σχέδια του σε κεραμικές πλάκες για το περίπτερο του ΕΟΤ «Διώνυσος». Σε τηλεφωνική συνομιλία η ίδια είπε: «Στη πρώτη συνεργασία είχε βάλει ένα μαθητευόμενό του να επιβλέπει τη δουλειά μου γιατί δεν με εμπιστευόταν».



Εικόνα 20: Τουριστικό περίπτερο «Διώνυσος»- Ελληνικού Οργανισμού Τουρισμού

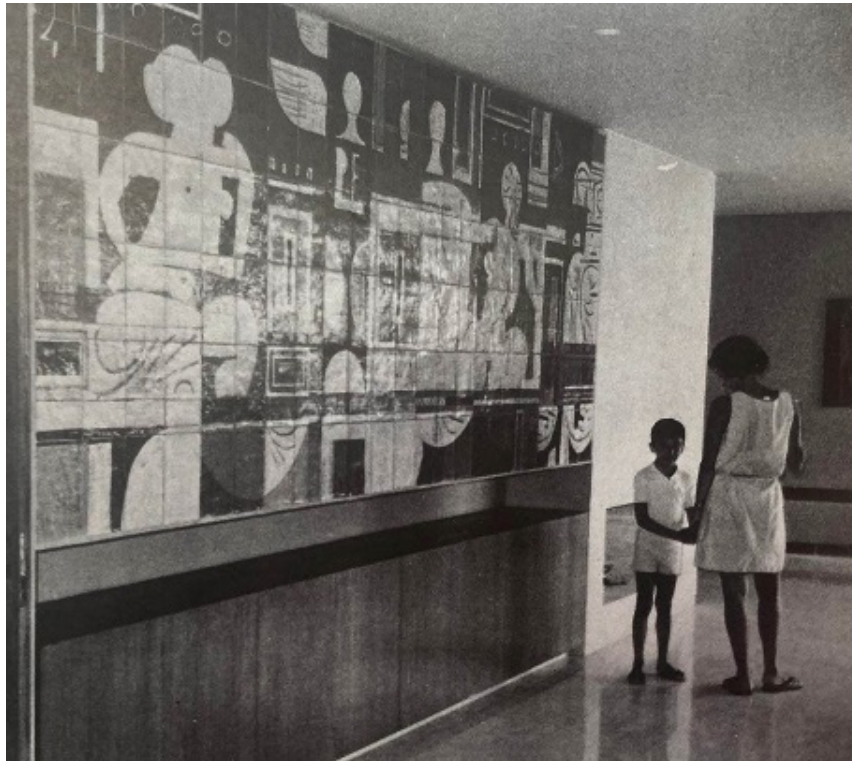
## Γενικό Επιτελείο Εθνικής Αμύνης

Χρονολογία: 1965

Συνεργασία: Παναγιώτης Τέτσης

Κεραμική εκτέλεση των σχεδίων του Παναγιώτη Τέτση για την επιτοίχια σύνθεση.

Η σημερινή κατάσταση του έργου δεν είναι γνωστή και ούτε ήταν εφικτό να βρεθεί φωτογραφική τεκμηρίωση.



Εικόνα 21: Κατοικία στη Φιλοθέη

## Κατοικία στη Φιλοθέη

Τοποθεσία: Φιλοθέη

Χρονολογία: 1965

Συνεργασία: Γιάννης Μόραλης

Ο καλλιτέχνης Γιάννης Μόραλης, σε συνεργασία πάντα με την Ελένη Βερναδάκη, επιχειρεί να εισάγει σε αρκετά έντονο βαθμό το ελληνικό στοιχείο διαμέσου της διαρρύθμισης της αρχιτεκτονικής του εσωτερικού χώρου.

## Αίθουσα αναμονής διακεκριμένων προσωπικοτήτων του κρατικού αερολιμένα Αθηνών (ανατολικό Terminal)

Τοποθεσία: Ελληνικό

Χρονολογία: 1967-1969

Διαστάσεις: 3x14 μέτρα

Αρχιτέκτονας: αμερικανοφιλανδός Eero Saarinen

Πρόκειται για την πρώτη επιτοίχια σύνθεση για δημόσιο κτήριο που αναλαμβάνει εξ ολοκλήρου να σχεδιάσει και εκτελέσει η Ε. Βερναδάκη.

Η σύνθεση καταλάμβανε όλο το μακρύ τοίχο της αίθουσας, η προσθήκη υαλοπίνακα στον απέναντι τοίχο έδινε στους επισκέπτες την δυνατότητα θέασης του αεροδιάδρομου και της θάλασσας. Πρόκειται για ένα έργο με έντονο μπλε-τιρκουάζ τόνους που δημιουργήθηκε από αυτοϋαλούμενο πηλό με οξείδιο του χαλκού. Δημιουργεί πάντα διαφορετικά σχέδια με εξώγλυφα και εσώγλυφα γεωμετρικά μοτίβο, τα οποία επαναλαμβάνονται ρυθμικά, βάσει σχεδίου, σε όλη την επιφάνεια, εναλλασσόμενα με επίπεδες πλάκες. Οι 858 στο σύνολο κεραμικές πλάκες (διαστάσεων 28x17 εκ. η κάθε μια) αρμολογήθηκαν με τσιμεντένιο αρμό σε γκρι χρώμα.

Το έργο πλέον είναι καλυμμένο με γυψοσανίδες οι οποίες στο πλαίσιο της έκδοσης του βιβλίου «Ελένη Βερναδάκη» απομακρυνθήκαν, παρά τις φθορές που έχει υποστεί διατηρείται στο σύνολο του. Το χρώμα καθώς και η ποιότητα της κεραμικής επιφάνειας έχουν διατηρηθεί σε αρκετά καλή κατάσταση.



Εικόνα 22: Αίθουσα αναμονής διακεκριμένων προσωπικοτήτων του κρατικού αερολιμένα Αθηνών (ανατολικό Terminal)

## Διαμερίσματα στο κέντρο της Αθήνας

Τοποθεσία: Αθήνα

Χρονολογία: 1969

Αρχιτέκτονας: Θύμιος Παπαγιάννης

Η συγκεκριμένη σύνθεση είναι τοποθετημένη σε ελεύθερο τοίχο, 172x75 εκ, σε διαμέρισμα στην Αθήνα. Ο πηλός που χρησιμοποιήθηκε είναι κόκκινος πηλός και υαλώθηκε με διάφανο υάλωμα. Η κάθε πλάκα έχει διαστάσεις 34x18 εκ. και φέρει στοιχεία γεωμετρικά που θυμίζουν τμήματα κεραμικών σκευών. Έτσι στη σύνθεση προκύπτει ένα έντονο παιχνίδι φωτός και σκιών με αποτέλεσμα η τραχιά κεραμική επιφάνεια μοιάζει να πάλλεται.<sup>29</sup>



Εικόνα 23: Διαμερίσματα στο κέντρο της Αθήνας



Εικόνα 24: Κατάστημα της τράπεζας Citibank- Θεσσαλονίκη

## Κατάστημα της τράπεζας Citibank

Τοποθεσία: Οδός Τιμισκή- Θεσσαλονίκη

Χρονολογία: 1969

Συνεργασία: Γιάννης Μόραλης

Ο Γ. Μόραλης προσπαθεί να προσεγγίσει τη Βυζαντινή Θεσσαλονίκη, κυρίως με τη χρήση του κεραμικού υλικού αλλά και των χρωμάτων, καφέ-χρυσό. Τα στοιχεία που χρησιμοποιεί ο καλλιτέχνης εναλλάσσονται στο κέντρο της σύνθεσης με ρυθμό, ενώ το παιχνίδισμα του φωτός στις επιφάνειες των κεραμικών πλακών κατέχει και πάλι κυρίαρχο ρόλο στον χώρο για την απόδοση του τελικού αποτελέσματος.

<sup>29</sup> Αλεξάκη [2016], σ.423

## Δημόσιο κτήριο First National Bank

Τοποθεσία: Πειραιάς- Ακτή Μιαούλη

Χρονολογία: 1970

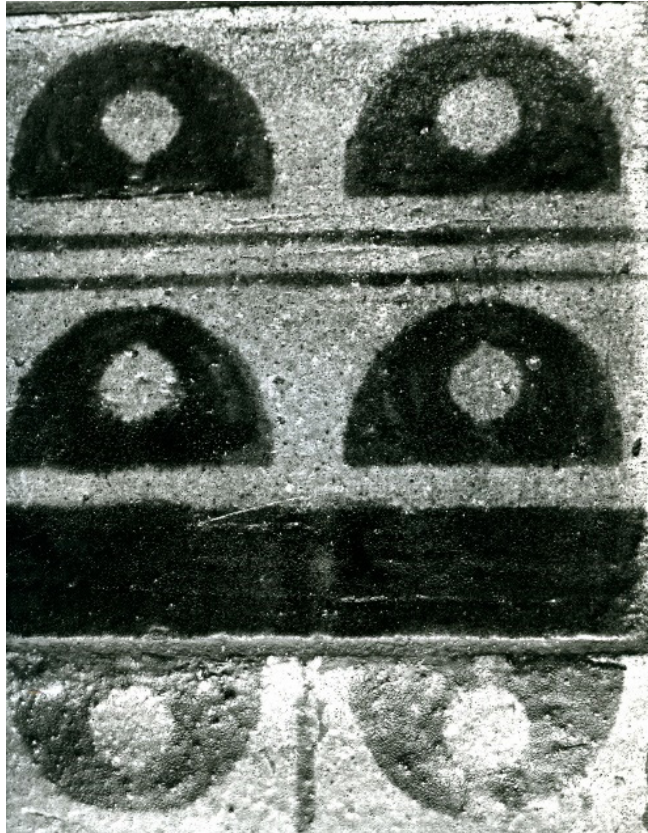
Αρχιτέκτονας: Θύμιος Παπαγιάννης

Η Ε. Βερναδάκη συνθέτει και σχεδιάζει την επιτοίχια σύνθεση. Πρόκειται για 180 πλακίδια χρώματος μπλε- τρκουάζ, κάποια δεν φέρουν κανένα διακοσμητικό στοιχείο ενώ άλλα έχουν εσώγλυφες κουκίδες που όλες μαζί σχηματίζουν δύο κύκλους με το ίδιο κέντρο. Ωστόσο δεν φαίνεται τα πλακίδια να είναι τοποθετημένα ώστε η συνολική εικόνα να έχει κάποιο σχέδιο. Ο πηλός που χρησιμοποιεί είναι αυτοϋαλούμενος.

Πλέον η σύνθεση είναι αφανής.



Εικόνα 25: Δημόσιο κτήριο First National Bank- Πειραιάς



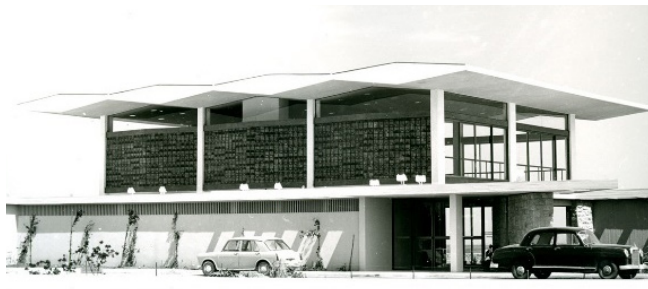
## Επιτοίχιες κεραμικές συνθέσεις για εσωτερικούς και εξωτερικούς τοίχους του κέντρου αναψυχής του Ελληνικού Οργανισμού Τουρισμού

Τοποθεσία: Βούλα

Χρονολογία: 1970

Αρχιτέκτονας: Ιωάννης Τριανταφυλλίδης

Σύμφωνα με έρευνα στα πλαίσια του βιβλίου «Ελένη Βερναδάκη» της Ε. Αλεξάκη τόσο το κτήριο όσο και οι συνθέσεις της καλλιτέχνης δεν σώζονται πλέον. Σύμφωνα με αρχεία της ίδιας της Βερναδάκη φαίνεται ότι οι συνθέσεις κάλυπταν επιφάνεια 73τ.μ. και ότι αποτελούσαν κυρίαρχο στοιχείο του κτίσματος. Στην βορινή εξωτερική πλευρά ο τοίχος ήταν καλυμμένος με κεραμικές πλάκες χρώματος τρκουάζ με μαύρο γραπτό διάκοσμο από ημικυκλικά σχέδια. Στο εσωτερικό η μια σύνθεση κάλυπτε ένα ελεύθερο κατακόρυφο αρχιτεκτονικό στοιχείο στο χολ του ισογείου 20 τ.μ. δίπλα στη σκάλα και η άλλη αναπτυσσόταν σε τοίχο του εστιατορίου του συγκροτήματος του πρώτου ορόφου, πλαισιώνοντας το τζάκι.



Εικόνα 26: Επιτοίχιες κεραμικές συνθέσεις για εσωτερικούς και εξωτερικούς τοίχους του κέντρου αναψυχής του Ελληνικού Οργανισμού Τουρισμού



## Οικία Ντόλλης Γουλανδρή- Καβούρι Αττικής

Τοποθεσία: Καβούρι

Χρονολογία: 1970

Συνεργασία: Γιάννης Μόραλης

Αρχιτέκτονας: Κωνσταντίνος Δεκαβάλλας<sup>30</sup>



Εικόνα 27: Οικία Ντόλλης Γουλανδρή, Καβούρι Αττικής

## Μνημειακό επιτοίχιο σύνολο για το ξενοδοχείο «Porto Hydra»

Τοποθεσία: Ερμιόνη

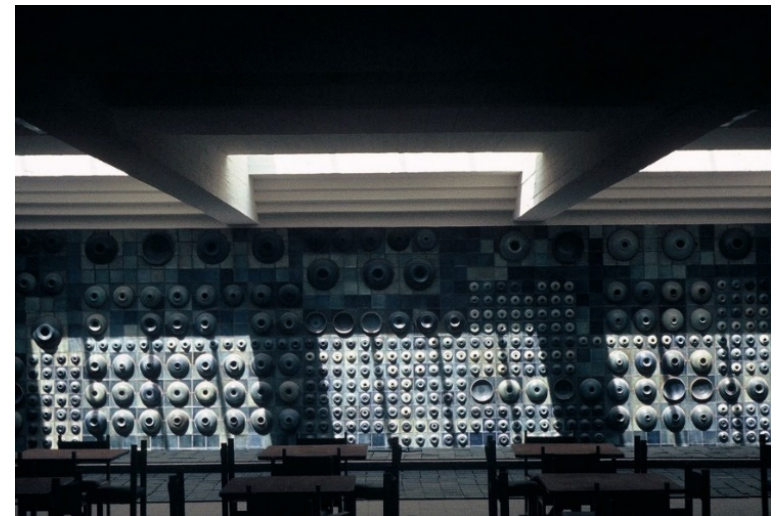
Χρονολογία: 1970-1977

Αρχιτέκτονες: Δημήτρης Αντωνακάκης, Σουζάνα Αντωνακάκη

Σημερινή κατάσταση: το έργο είναι καλυμμένο και δεν υπάρχει δυνατότητα επίσκεψης

Το συγκεκριμένο έργο είναι καλυμμένο και δεν υπάρχει δυνατότητα επίσκεψης.

Ωστόσο, όπως βλέπουμε από τις φωτογραφίες πρόκειται για μια τοιχοποιία μεγάλων διαστάσεων. Διακρίνουμε ότι ενώ όλα τα πλακάκια έχουν το ίδιο μέγεθος και ενώ όλα είναι σε αποχρώσεις του μπλε διαφέρουν ελαφρώς σε τονικότητα. Υπάρχουν τρία διαφορετικά μεγέθη στοιχείων τα οποία παραπέμπουν σε κεραμικά αντικείμενα- δοχεία και μοιάζει σαν να έχουν κοπεί στη μέση και να έχουν τοποθετηθεί πάνω στα αρχικά πλακάκια: τα μεγάλα «αγγεία» καταλαμβάνουν εννέα πλακάκια, τα μεσαία τέσσερα και τα μικρότερα ένα. Με τις εναλλαγές πυκνής και αραιής τοποθέτησης μεγάλων στοιχείων και χαμηλότερων ανάγλυφων προκαλούνται, μέσω του τεχνητού αλλά και του φυσικού φωτισμού, εντονότερες και ηπιότερες φωτισκιάσεις με αποτέλεσμα η επιφάνεια να «δονείται».



Εικόνα 28: Μνημειακό επιτοίχιο σύνολο για το ξενοδοχείο «Porto Hydra»- Ερμιόνη

<sup>30</sup> <https://www.doma.archi/index/projects/katoikia-sto-kaboyri>

## Επενδύσεις τοίχων σε κρουαζιερόπλοια

Χρονολογία: δεκαετία του 1970

Συνεργασία: Μιχάλης Κατζουράκης

Μεταφορά σχεδίων του για επενδύσεις τοίχων σε κρουαζιερόπλοιο

κρουαζιερόπλοιο «Golden Odyssey» 1974

κρουαζιερόπλοιο «Δάφνη» 1975

κρουαζιερόπλοιο «Δανάη» 1976

Για τα συγκεκριμένα έργα δεν ήταν εφικτό να βρεθεί φωτογραφικό υλικό.

## First National Bank, κατάστημα Κολωνακίου

Τοποθεσία: Κολωνάκι, Αθήνα

Χρονολογία: 1971

Αρχιτέκτων: Θύμιος Παπαγιάννης και συνεργάτες

Επιτοίχια σύνθεση με έργα από την σειρά «Νομίσματα». Πρόκειται για μεγάλες φόρμες οι οποίες δεν έχουν υαλωθεί. Η συγκεκριμένη σύνθεση δουλεύτηκε το καλοκαίρι του 1970 στα πιθαράδικα του χωριού Μαργαρίτες στην Κρήτη, τον τόπο καταγωγής της Βερναδάκη. Πρόκειται για στρογγυλές, απλές αλλά ογκώδης φόρμες που παραπέμπουν σε νομίσματα.



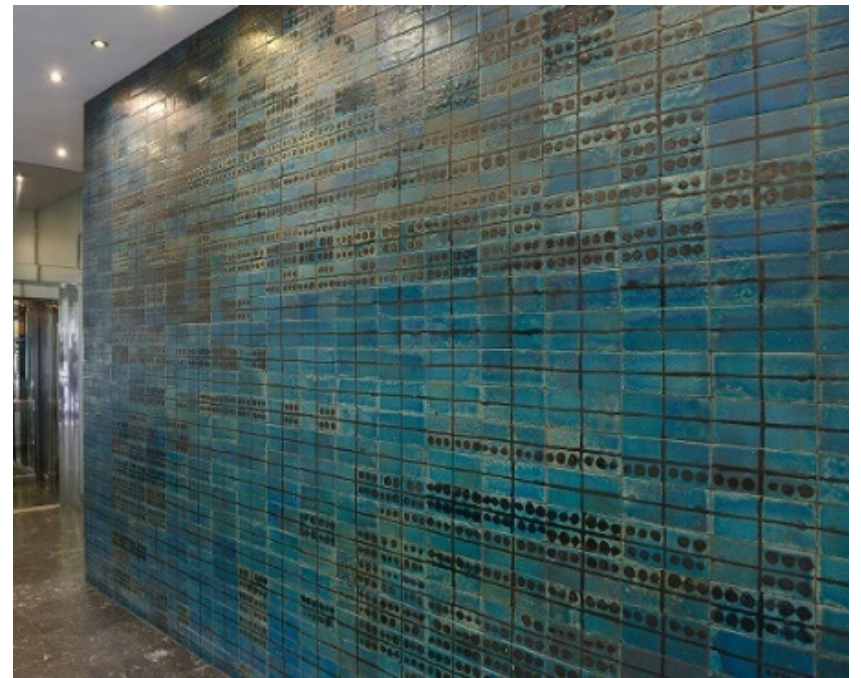
Εικόνα 29: First National Bank, κατάστημα Κολωνακίου

## Επιτοίχια κεραμική σύνθεση για είσοδο κτηρίου γραφείων στο κέντρο της Αθήνας

Τοποθεσία: Νίκης 10- Αθήνα

Χρονολογία: 1971

Πρόκειται για μια επιτοίχια σύνθεση στην είσοδο μιας πολυκατοικίας που στεγάζει γραφεία επί της οδού Νίκης 10. Η σύνθεση έχει έκταση 310x460 εκ. και αποτελείται από κεραμικές πλάκες, διαστάσεων 11x23 εκ., σε γαλάζιο-μπλε τόνους, εφυσωμένες με λεπτό επίχρισμα αυτοϊαλούμενου πηλού με οξείδια του χαλκού και επιζωγραφισμένες με μαύρες σταυροειδής γραμμές, σε διάσκορπα σημεία στη σύνθεση υπάρχουν και μαύρες κηλίδες.<sup>31</sup> Η σύνθεση δημιουργεί μια ψευδαίσθηση καθώς οι κεραμικές πλάκες πάνω τους έχουν ένα σταυροειδές σχήμα που της χωρίζει στα τέσσερα, αυτό έχει ως αποτέλεσμα να φαίνονται λες και η σύνθεση αποτελείται από παραπάνω πλακάκια. Η σύνθεση είναι σε γαλάζιους- μπλε τόνους και φέρει και την υπογραφή της καλλιτέχνιδος κάτω δεξιά «Ε. ΒΕΡΝΑΔΑΚΙ 1971». Μέχρι και σήμερα η σύνθεση διατηρείται στη θέση της και σε καλή κατάσταση.



Εικόνα 30: Επιτοίχια κεραμική σύνθεση για είσοδο κτηρίου γραφείων στο κέντρο της Αθήνας

<sup>31</sup> Αλεξάκη [2016], σ. 427

## Επιτοίχιες κεραμικές συνθέσεις- τουριστικό συγκρότημα του Ελληνικού Οργανισμού Τουρισμού

Τοποθεσία: Βάρκιζα

Χρονολογία: 1972

Σύμφωνα με τον Παπαδάκη πρόκειται μια μεγάλη σύνθεση που κάλυπτε 125 τ.μ. ωστόσο είναι αφανείς σήμερα και δεν φαίνεται να έχουμε περαιτέρω στοιχεία για αυτήν.

## Επιτοίχιες κεραμικές συνθέσεις για το κτηριακό συγκρότημα της Shell

Τοποθεσία: Καλλιθέα, επί της λεωφόρου Ελευθερίου Βενιζέλου 2 (σήμερα εταιρία ICAP group)

Χρονολογία: 1972

Αρχιτέκτων: Θύμιος Παπαγιάννης και συνεργάτες

Σημερινή κατάσταση: διατηρούνται μόνο ορισμένες πλάκες από την σύνθεση στον εξωτερικό τοίχο ενώ η σύνθεση στη υποδοχή δεν σώζεται. Οι συνθέσεις αυτές είναι τοποθετημένες στον τοίχο του χώρου υποδοχής, έκτασης 400x450 εκ., στο ισόγειο του κτηρίου, καθώς και σε προέκταση αυτού στον εξωτερικό του, σε τοίχο που οδηγεί στον υπόγειο χώρο στάθμευσης. Οι δυο τοίχοι χωρίζονταν με υαλοπίνακα με αποτέλεσμα ο επισκέπτης να έχει ταυτόχρονη εικόνα και των δύο επιτοίχιων συνθέσεων. Η Βερναδάκη επιλέγει να δουλέψει με χρώματα σε θερμούς γαιώδεις τόνους, υπόλευκους, κίτρινους, καφέ και τόνους του γκρι που μαζί με τη σκληρή ματιέρα της πρώτης ύλης συνθέταν ένα «φυσικό» αποτέλεσμα, ενώ τα διάχυτα κυκλοειδή εξώγλυφα και εσώγλυφα στοιχεία δημιουργούσαν ένα έντονο οπτικά σύνολο.<sup>32</sup>



Εικόνα 31: Επιτοίχιες κεραμικές συνθέσεις για το κτηριακό συγκρότημα της Shell

<sup>32</sup> Αλεξάκη [2016], σ.430

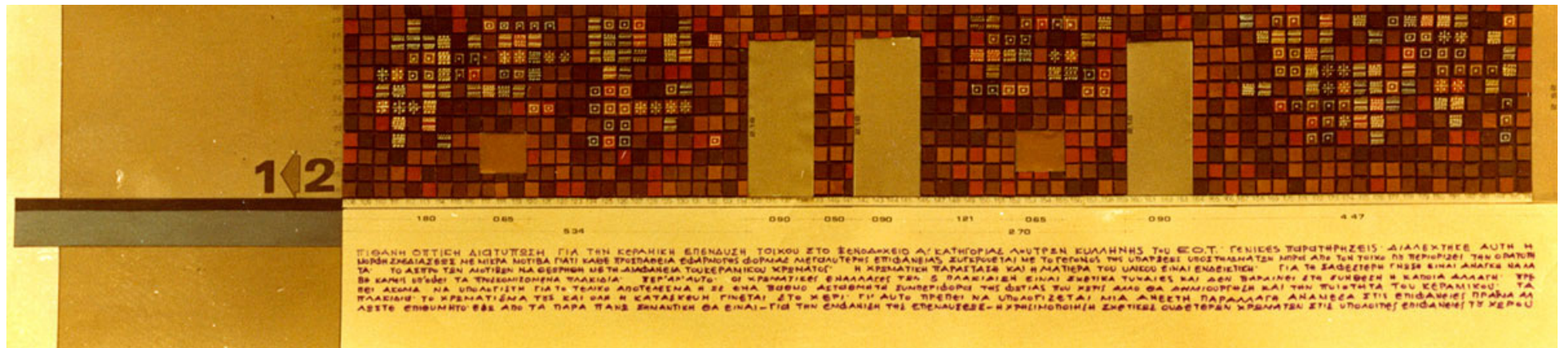
## Σύνθεση σε τοίχο ημιυπαίθριου στο ξενοδοχείο «Ξενία» στα λουτρά Κυλλήνης

Τοποθεσία: Ξενοδοχείο «Ξενία» στα λουτρά Κυλλήνης

Χρονολογία: 1973

Αρχικά η σύνθεση ήταν ενιαία και εκτεινόταν σε τοίχο ημιυπαίθριου χώρου του ξενοδοχείου, διαστάσεων 17,50x5,85 μ. με κεραμικές πλάκες 20x20 εκ.. Σήμερα ένα μέρος της αρχικής σύνθεσης ( 2,40x 15,90 μ.) έχει μεταφερθεί στον ημιώροφο του ίδιου κτηρίου που πλέον στεγάζει τον χώρο εστίασης «Ilia Palms” του συγκροτήματος Grecotel Olympia Riviera Resort. Η σύνθεση φέρει την υπογραφή της Βερναδάκη κάτω δεξιά «Ε. Βερναδάκη. 1973. Αύγουστος»

Μετάπειτα μεταφέρθηκε στον ημιώροφο του ίδιου κτηρίου.



Εικόνα 32: Σύνθεση σε τοίχο ημιυπαίθριου στο ξενοδοχείο «Ξενία» στα λουτρά Κυλλήνης

## Επιτοίχια σύνθεση στην πρόσοψη της σχολής Μωραΐτη

Τοποθεσία: Ψυχικό

Χρονολογία: 1973

Συνεργασία: Γιάννης Μόραλης

Σημερινή κατάσταση: έχει αλλοιωθεί αρκετά και το καλοκαίρι του 2023 αφαιρέθηκε με σκοπό να συντηρηθεί και να επανατοποθετηθεί.



Εικόνα 33: Επιτοίχια σύνθεση στην πρόσοψη της σχολής Μωραΐτη- Ψυχικό

## Επιτοίχια σύνθεση για το κτήριο της Ελληνικής Τράπεζας Βιομηχανικής Ανάπτυξης τοποθεσία: επί της λεωφόρου Αμαλίας 14 στην Αθήνα

Τοποθεσία: Λεωφόρος Αμαλίας 14, Αθήνα

Χρονολογία: 1975

Συνεργασία: Αλέξανδρος Τομπάζης

Η Ε. Βερναδάκη αναλαμβάνει τη σχεδίαση της επιτοίχιας σύνθεσης για το κτήριο της Ελληνικής Τράπεζας Βιομηχανικής Ανάπτυξης. Η σύνθεση αποτελείται από καφέ χρώματος πλακίδια 20x20 εκ. που φέρουν γραμμικές χαράξεις γραμμών και κουκίδων.



Εικόνα 34: Επιτοίχια σύνθεσης για το κτήριο της Ελληνικής Τράπεζας Βιομηχανικής Ανάπτυξης

## Ξενοδοχείο «Κέρνος» Μάλια της Κρήτη

Τοποθεσία: Μάλια, Κρήτη

Χρονολογία: 1976

αρχιτέκτων: Αντώνης Λαμπάκης

Πρόκειται για δύο πλαστικές συνθέσεις διαστάσεων 285x620 εκ. και 228x295 εκ. στους τοίχους των χώρων υποδοχής. Αρχικά οι τοίχοι καλύπτονται με χειροποίητες πλάκες χρώματος ανοιχτό μπλε και μπλε. Στη συνέχεια, στον "κάμπο" αυτό χωνεύονται κεραμικές φόρμες- αγγεία με τις οποίες η Βερναδάκη ανοίγει ένα αισθητικό διάλογο με τον γνωστό κρατήρα καμαραϊκού ρυθμού με ανάγλυφα άνθη από το ανάκτορο της Φαιστού, ο οποίος έχει χαρακτηριστεί ως ένα από τα πιο ξεχωριστά και ποιοτικά δείγματα του πολύχρωμου καμαραϊκού ρυθμού της μινωικής κεραμικής. Οι φόρμες αγγεία που ενσωματώνει στην σύνθεση έχουν διάφορα σχήματα και διακόσμηση. Οι περισσότερες έχουν υψηλό πόδι όπως και ο μινωικός κρατήρας, ενώ το σώμα τους το χειρίζεται όχι με τη λογική του χρηστικού σκεύους, αλλά με στόχο να σχηματιστούν, πλαστικά, αφαιρετικές αποδόσεις λουλουδιών. Οι μονόπυρες αυτές φόρμες είναι από πηλό υψηλής θερμοκρασίας είναι διακοσμημένες με πολύχρωμες ελεύθερες σχεδιαστικά, γραμμές και κηλίδες και αλλού με πυκνή ανάπτυξη και αλλού με αραιή, συνθέτουν συνολικά μια δημιουργική συνάντηση της σύγχρονης καλλιτεχνικής κεραμικής με την παράδοση της τέχνης αυτής της πατρίδας της καλλιτέχνιδας.<sup>33</sup>



Εικόνα 35: Ξενοδοχείο «Κέρνος» Μάλια της Κρήτη



<sup>33</sup> Αλεξάκη [2016], σ. 436

## Ξενοδοχείο «Αστήρ» Βουλιαγμένη

Τοποθεσία: Βουλιαγμένη

Χρονολογία: 1976

Συνεργασία: Γιάννης Μόραλης

Αρχιτέκτονες: Ε. Βουρέκας, Κ. Δεκαβάλλας, Α. Γεωργιάδης

Στην σύνθεση επικρατεί αυστηρά αφηρημένη γλώσσα και γεωμετρία. Στο τείχος της πισίνας (2,8x 6,8 μ.) φιλοτεχνείται η κεραμική σύνθεση όπου η ανθρώπινη μορφή κυριαρχεί ως στοιχείο του έργου. Οι ζωγραφισμένες κεραμικές πλάκες σχηματίζουν φιγούρες οι οποίες κάνουν βουτιά και για αυτό έχουν το κεφάλι προς τα κάτω.



Εικόνα 36: Ξενοδοχείο «Αστήρ» Βουλιαγμένη



## Κατοικία επί της οδού Ναβαρίνου 11 στην Αθήνα

Τοποθεσία: Ναυαρίνου 11, Αθήνα

Χρονολογία: 1980

Πρόκειται για τη μοναδική επιτοίχια σύνθεση που δημιούργησε χωρίς κεραμικά στοιχεία. Επιλέγει να δουλέψει με ορθογώνιες και τετράγωνες χυτές πλάκες αλουμινίου τριών διαφορετικών διαστάσεων. Σε πολλές από τις πλάκες κυρίως στο κέντρο της σύνθεσης διακρίνονται ανάγλυφα ζευγάρια ματιών, ενδεχομένως είχε επηρεαστεί από τα χριστιανικά τάματα για τα μάτια καθώς υπάρχει μεγάλη ομοιότητα μεταξύ τους.

Ο κ. Ιωάννης Φωτόπουλος είναι ένας από τους παλιότερους ενοίκους του κτηρίου χαρακτηρίζει το έργο ως «ένα αναπόσπαστο κομμάτι του κτηρίου». Από τη δημιουργία του μέχρι σήμερα έχει αλλάξει μόνο το χρώμα της εισόδου, ήταν βαμμένη με ένα βαθύ μωβ, το οποίο ερχόταν σε αντίθεση με το υλικό της σύνθεσης. «Πρόκειται για ένα έργο της των αρχών της δεκαετίας του 1980, τότε που η όρεξη για μεταμοντερνισμό στην αρχιτεκτονική απογειωνόταν. Βρίσκεται στον αντίποδα εκείνων των συνθέσεων της που καθόρισαν το στυλ της στην αρχιτεκτονική κλίμακα» μας λέει ο κ. Κωνσταντινίδης και συμπληρώνει ότι το έργο φανερώνει την ίδια στιγμή ένα άλλο χαρακτηριστικό της καλλιτεχνικής της φύσης, την απτότητα αφοσίωσή της στην έρευνα και στον πειραματισμό.<sup>34</sup>

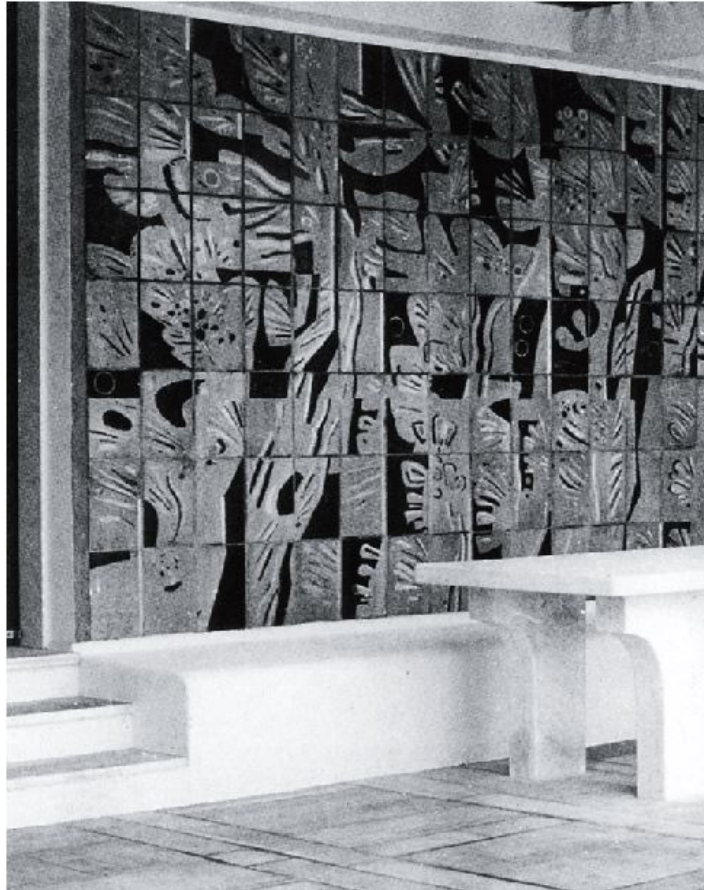
Η σύνθεση είναι μέχρι και σήμερα στη είσοδο της πολυκατοικίας, διατηρείτε σε εξαιρετική κατάσταση και καθώς η εξώπορτα έχει τζαμαρία είναι εμφανής και από τον δρόμο.



Εικόνα 37: Κατοικία επί της οδού Ναβαρίνου 11 στην Αθήνα



<sup>34</sup> <https://www.lifo.gr/culture/design/tehni-stin-eisodo-tis-athinaikis-polykatoikias-10-aristoyrgimata-poy-prepei-na>



Εικόνα 38: Οικία Θ. Αγγελόπουλου, Ψυχικό

## **Οικία Θόδωρου Αγγελόπουλου, Ψυχικό**

Τοποθεσία: Ψυχικό

Χρονολογία: 1981

Συνεργασία: Γιάννης Μόραλης

## **Εκτέλεση δεκατριών σχεδίων του ζωγράφου Δ. Μυταρά για ισάριθμες επιτοίχιες συνθέσεις στο ξενοδοχείο «Αστήρ Παλλάς»**

Τοποθεσία: στη συμβολή των οδών Βασιλίσσης Σοφίας & Πανεπιστημίου- κέντρο Αθήνας

Χρονολογία: 1982

Συνεργασία: Δημήτρης Μυταράς

## Συνθέσεις για εξωτερικούς και εσωτερικούς τοίχους κατάστημα Ιονικής Τράπεζας

Τοποθεσία: Αβέρωφ 15, Ρόδος

Χρονολογία: 1983

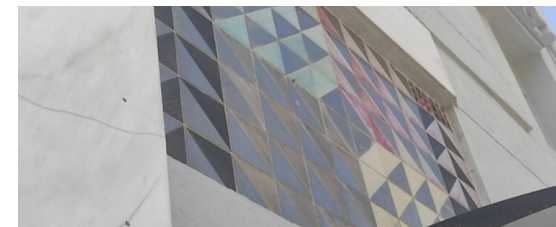
Αρχιτέκτονες: Δημήτρης Αντωνακάκης, Σουζάνα Αντωνακάκη

Σημερινή κατάσταση: καλή/ εμπορικό κατάστημα

Σήμερα το κτήριο στεγάζει εμπορικά καταστήματα, τα κεραμικά πλακίδια έχουν παραμείνει στη θέση τους αλλά καθώς έχει αλλάξει δραστικά το χρώμα του κτηρίου αυτά δεν είναι το ίδιο εντυπωσιακά και εμφανή σε σχέση με το πως ήταν αρχικά. Πρόσφατα με παρέμβαση μιας ομάδας αρχιτεκτόνων της Ρόδου αποφεύχθηκε η πλήρης κάλυψη των όψεων του κτηρίου με μεταλλική επένδυση.



Εικόνα 39: Κατάστημα Ιονικής Τράπεζας



Σημερινή κατάσταση κτηρίου

## Επιτοίχια κεραμική σύνθεση για το κατάστημα της Ιονικής τράπεζας στην Κηφισιά

Τοποθεσία: Λεβίδου 6, Κηφισιά

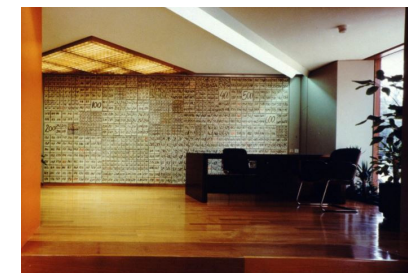
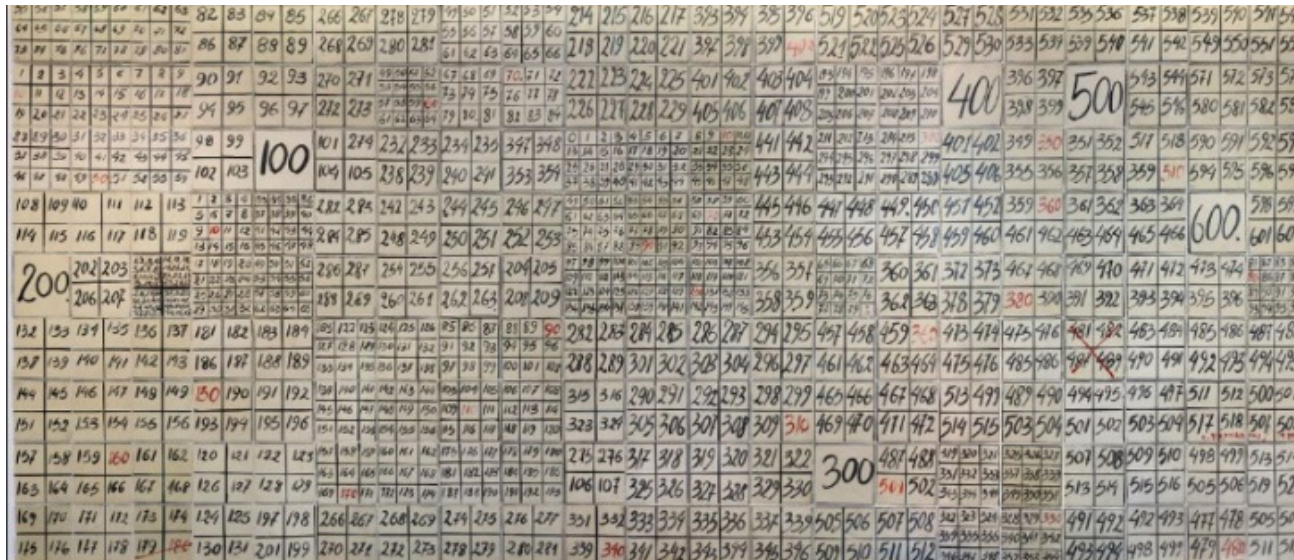
Χρονολογία: 1985

Αρχιτέκτονες: Κ. Κυριακίδης & Συνεργάτες Α.Ε.

Όνομα έργου: "Χρηματιστήριο"

Σημαντική συμβολή στην αισθητική του καταστήματος είχε η επένδυση του τοίχου πίσω από τον υποδιευθυντή με σύνθεση από κεραμικά πλακίδια.<sup>35</sup>

Πρόκειται για μια σύνθεση διαστάσεων 225x535 εκ. Αποτελείται από πλακίδια διαφόρων μεγεθών τα οποία πάνω έχουν γραμμένους αριθμούς σε μαύρο και κόκκινο χρώμα. Ενδιαφέρον έχει ότι δεν είναι ευδιάκριτο αν τα πλαίσια που είναι οι αριθμοί ταυτίζονται με τα πλακάκια ή είναι ζωγραφιστά, αυτό δημιουργεί μια αίσθηση ψευδαίσθησης/ οφθαλμαπατής στο έργο.



Εικόνα 40: Κατάστημα της Ιονικής τράπεζας στην Κηφισιά

<sup>35</sup> <https://www.doma.archi/index/projects/ionikh-trapeza-ypokatasthma-khfisias>

## Επιτοίχιες κεραμικές συνθέσεις για εξωτερικούς τοίχους διαμερίσματος στην Αθηνά

Τοποθεσία: Αθήνα

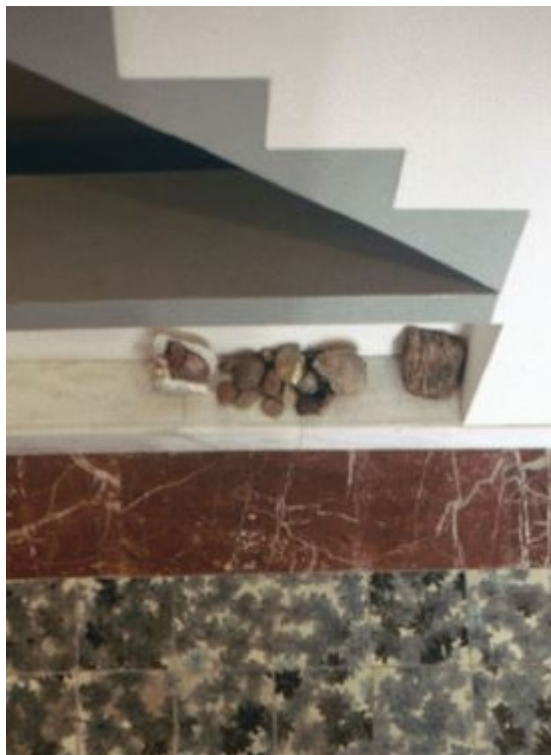
Χρονολογία: 1985

Αρχιτέκτονες: Δημήτρης Αντωνακάκης, Σουζάνα Αντωνακάκη

Επιτοίχια σύνθεση για εξωτερικούς τοίχους του διαμερισμός των Αλίκης Βατικιώτη και Stephen Farrant σε πολυκατοικία της Αθήνας. Η σύνθεση αποτελείται από τετράγωνα πλακίδια σε μπλε και άσπρα χρώματα.



Εικόνα 41: Επιτοίχιες κεραμικές συνθέσεις για εξωτερικούς τοίχους διαμερίσματος στην Αθηνά



Εικόνα 42: Κεραμική σύνθεση δαπέδου για κατοικία στο Θησείο

## Κεραμική σύνθεση δαπέδου για κατοικία στο Θησείο

Τοποθεσία: Θησείο

Χρονολογία: 1986

Αρχιτέκτονες: Δημήτρης Αντωνακάκης, Σουζάνα Αντωνακάκη

## Κεραμική εκτέλεση σχεδίων για σύνθεση τοίχου στο νέο Δημαρχιακό Μέγαρο

Χρονολογία: 1986- 87

Συνεργασία: Γιάννης Μόραλης

Η σύνθεση έχει διαστάσεις 3,65x12,37 μ. , αποτελείται από κεραμικές πλάκες 25x25 εκ. και απεικονίζει την πόλη των Αθηνών με αναφορές τόσο σε σύμβολα της αρχαιότητας (τρίαινα με δελφίνια) όσο και στο κοντινότερο ιστορικό παρελθόν του τόπου με αναφορές στη νεοκλασική αρχιτεκτονική, στο παλιό αθηναϊκό σπίτι και στη διαχρονική εικόνα της ελιάς. Το ελληνικό στοιχείο εντάσσεται στην σύνθεση και έχει άμεση σχέση με τη χρήση και τη σημασία του κτηρίου ως δημαρχείο της Αθήνας.



Εικόνα 43: Σύνθεση τοίχου στο νέο Δημαρχιακό Μέγαρο

## Επιτοίχια κεραμική σύνθεση στην οικία Νέζη Θρακομακεδόνες

Τοποθεσία: Θρακομακεδόνες

Χρονολογία: 1989

Αρχιτέκτονες: Δημήτρης Αντωνακάκης, Σουζάνα Αντωνακάκη

Η σύνθεση αποτελείται από μαύρες γραμμές οι οποίες αριστερά και δεξιά είναι παράλληλες και οριζόντιες ενώ στη μέση είναι τεθλασμένες και οξείες, στο κέντρο της σύνθεσης υπάρχουν τέσσερα μεγάλα πλακάκια τα οποία δημιουργούν ένα τετράγωνο το οποίο πλαισιώνεται με μικρότερα πλακάκια, έτσι δημιουργούν την ψευδαίσθηση ενός δεύτερου τετράγωνου που εμπεριέχεται στο πρώτο και παράλληλα έχουν ζωγραφισμένες ακτίνες που μοιάζει νοητά να ξεκινούν από το μέσα τετράγωνο.



Εικόνα 44: Σύνθεση στην οικία Νέζη Θρακομακεδόνες

## 2ο Δημοτικό σχολείο Κάντζας

Τοποθεσία: Κάντζα

Χρονολογία: 1992-1995

Αρχιτέκτονας: Χρήστος Δεληγιάννης

Αν και για το συγκεκριμένο έργο αναφέρεται στο «DOMA»<sup>36</sup> ότι στους τοίχους του κτηρίου έχουν τοποθετεί χειροποίητα πλακάκια της Ελένης Βερναδάκη δεν βρέθηκε φωτογραφική τεκμηρίωση ούτε περαιτέρω πληροφορίες.

## Επιτοίχια κεραμική σύνθεση στο σταθμό «Πανεπιστήμιο»

Τοποθεσία: Σταθμός «Πανεπιστήμιο», Αθήνα

Χρονολογία: 1999

Συνεργασία: Γιάννης Μόραλης



Εικόνα 45: Σύνθεση στο σταθμό «Πανεπιστήμιο»

<sup>36</sup> <https://www.doma.archi/index/projects/2o-dhmotiko-sxoleio-kantzias>

## Επιτοίχια σύνθεση πίσω από το μπαρ της πισίνας- ξενοδοχείο «Hilton»- Αθήνα

τοποθεσία: ξενοδοχείο «Hilton»- Αθήνα

χρονολογία: 2003

συνεργασία: Αλέξανδρος Τομπάζης

Πρόκειται για μια γραμμική σύνθεση που εκτείνεται σε τοίχο 240x450 εκ. και αποτελείται από κεραμικές πλάκες διαστάσεων 29,5x29,5 εκ. η κάθε μια. Συνολικά 120 λευκές πλάκες διακοσμημένες από 16 φαρδιές μαύρες γραμμές που αριστερά και δεξιά είναι παράλληλες και οριζόντιες ενώ στο κέντρο είναι τεθλασμένες και οξείες. Αυτή η αντίθεση του κέντρου με τις δύο άκρες δίνει στο σχέδιο μια δυναμική ενώ πάντα παραμένει λιτό.

Το 2022 στα πλαίσια της ανακαίνισης του ξενοδοχείου «Χίλτον» η σύνθεση αποξηλώθηκε με σκοπό να συντηρηθεί και να επανατοποθετηθεί όταν τελειώσουν οι εργασίες. Δεν υπήρχαν στην αρχή πληροφορίες για το πως ήταν τοποθετημένα τα πλακίδια στον τοίχο και κατά την αποξήλωση έσπασαν μερικά πλακάκια. Επίσης η αφαίρεση ήταν δύσκολη καθώς η κόλλα που είχε χρησιμοποιηθεί ήταν πολύ ισχυρή (ίσως και ακατάλληλη για το συγκεκριμένο υλικό) και δεν υπήρχε κάποιο πάνελ στο οποίο να ήταν αναρτημένα τα πλακάκια κάνοντας την όλη αφαίρεση αρκετά δύσκολη.



Εικόνα 46: Επιτοίχια σύνθεση πίσω από το μπαρ της πισίνας- ξενοδοχείο «Hilton»- Αθήνα







**Η ΜΕΛΕΤΗ ΤΩΝ ΕΠΙΤΟΙΧΙΩΝ  
ΣΥΝΘΕΣΕΩΝ ΤΗΣ  
ΕΛΕΝΗΣ ΒΕΡΝΑΔΑΚΗ**



# Η μελέτη των επιτοιχίων συνθέσεων της Ελένης Βερναδάκη

## 4.2.1 Προσωπικό ύφος/ Επιρροές/ Συνεργασίες

### Προσωπικό ύφος

*«Επειδή είμαι και από την Κρήτη, τα αρχαία μελανόμορφα αγγεία με έχουν επηρεάσει επίσης πάρα πολύ. Δεν κοιτούσαμε μόνο τους σύγχρονους καλλιτέχνες. Όταν έκανα τα χαριτωμένα μου, όπως τα λέω, τότε η δουλειά μου θύμιζε Ματίς. Όταν έκανα τα γραμμικά μου, έβλεπα περισσότερες ομοιότητες με τα δικά μας, τα αρχαία της Κρήτης.»*

Με τα παραπάνω λόγια η Ελένη Βερναδάκη αναφέρεται στις επιρροές που δέχτηκε στο έργο της. Όπως επισημαίνει η ίδια τα μελανόμορφα αγγεία αλλά και η μινωική κεραμική επηρέασαν έντονα το έργο της. Επίσης πολλές επιτοιχίες συνθέσεις της φέρουν γεωμετρικά στοιχεία που θυμίζουν τμήματα κεραμικών σκευών, ενδεχομένως από επιρροές της παραδοσιακής κεραμικής π.χ. σε πιθάρια και οικιακά σκεύη. Η ίδια έχει δηλώσει ότι είχε επηρεαστεί πολύ από τον Ματίς. Ωστόσο από την μελέτη των επιτοιχίων συνθέσεων δεν φαίνεται ξεκάθαρα η επιρροή αυτή.

Η Ελένη Βερναδάκη είχε προσγειωθεί στην ελληνική πραγματικότητα αμέσως μετά τις σπουδές της στην Αγγλία. Κατ' αρχάς το τοπίο ήταν άνυδρο όσον αφορούσε την κεραμική τέχνη. «Εκτός από τους υπέροχους λαϊκούς αγγειοπλάστες που είχαμε στο Μαρούσι υπήρχαν ελάχιστοι σαν και μένα. Το μεγάλο όνομα εκείνη την εποχή ήταν ο Πάνος Βαλσαμάκης, όπως και για πάρα πολλά χρόνια. Δεν ήταν όμως έτοιμος να δεχτεί κάποιον άλλο άνθρωπο κοντά του, πόσο μάλλον μια κοπέλα που ήμουν εγώ εκείνη την εποχή. Δεν τον γνώρισα ποτέ αλλά δεν συμφώνησα ποτέ με την επιπεδοποίηση της κεραμικής που ήταν χαρακτηριστικό του».

### Συνεργασίες

Η Ελένη Βερναδάκη συνεργάστηκε με σπουδαίους καλλιτέχνες και αρχιτέκτονες του 20ου αιώνα. Ανάμεσα σε αυτούς οι εικαστικοί Γ.Μόραλης, Δ. Μυταράς, Μ. Κατσουράκης, Π. Τέτση και οι αρχιτέκτονες Ε. Βουρέκας, Κ. Δεκαβάλλας, Α. Γεωργιάδης, Δημήτρη και Σουζάνα Αντωνάκη, Α. Τομπάζη, Π. Βασιλειάδη κ.α.

Συνεργασία σταθμός για το έργο της ήταν με τον καλλιτέχνη Γιάννη Μόραλη η οποία κράτησε πενήντα χρόνια, όπως είχε αναφέρει και η ίδια: «Επειδή δούλευα πολύ με τον Γιάννη Μόραλη, είμαι πιο πολύ ταυτισμένη με αυτόν. Είχαμε καλή σχέση». <sup>37</sup> Στη πρώτη τους συνεργασία είχε βάλει ένα μαθητευόμενο του να επιβλέπει τη δουλειά της διότι όπως είχε πει και η ίδια «δεν με εμπιστευόταν στην αρχή». Μέσα από τη συνεργασία τους εκείνη πήρε την αλήθεια της τέχνης και εκείνος πήρε «Αυτό το αλέγρο που τον άφησα να έχει με τις μπαντανόβουρτσες, με τα χρώματα στις μεγάλες λεκάνες.» όπως εκείνη είχε αναφέρει.<sup>38</sup>

Όσο αφορά τις συνεργασίες της με αρχιτέκτονες φαίνεται ότι εκείνοι έδιναν τις πρώτες οδηγίες το έργο και η Ελένη Βερναδάκη το υλοποιούσε με βάση τις οδηγίες αυτές και την προσωπική της έμπνευσης.

<sup>37</sup> <https://www.lifo.gr/culture/eikastika/eleni-bernadaki-i-koryfaia-ellinida-keramoplastria-se-mia-spania-synenteyxi-me-ti>

<sup>38</sup> <https://www.lifo.gr/culture/eikastika/eleni-bernadaki-i-koryfaia-ellinida-keramoplastria-se-mia-spania-synenteyxi-me-ti>

## Θεματολογία

Μελετώντας τις επιτοιχίες συνθέσεις της μπορούμε να διακρίνουμε κάποια μοτίβα που ακολουθεί επομένως να διακρίνουμε και ομοιότητες αναμεσά στα έργα της.

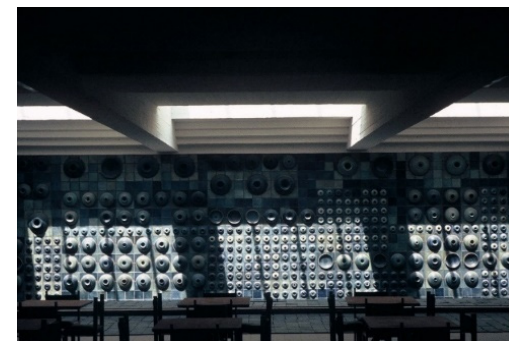
1

Υπάρχουν έργα που αποτελούνται από παράλληλες γραμμές, οι οποίες στο κέντρο της σύνθεσης γίνονται οξείες. Παραδείγματα τέτοιων έργων περιλαμβάνουν την επιτοιχία σύνθεση πίσω από το μπαρ της πισίνας του ξενοδοχείου «Hilton» και την επιτοιχία κεραμική σύνθεση στην οικία Νέζη στους Θρακομακεδόνες.



2

Επίσης, υπάρχουν έργα στα οποία τα κεραμικά πλακάκια φέρουν στοιχεία κατασκευασμένα στον τροχό, σε διάφορα μεγέθη, που θυμίζουν χρηστικά σκεύη. Παραδείγματα αυτής της κατηγορίας περιλαμβάνουν διαμερίσματα στο κέντρο της Αθήνας, το ξενοδοχείο «Porto Hydra» και το ξενοδοχείο «Κέρνος» στα Μάλια της Κρήτης.

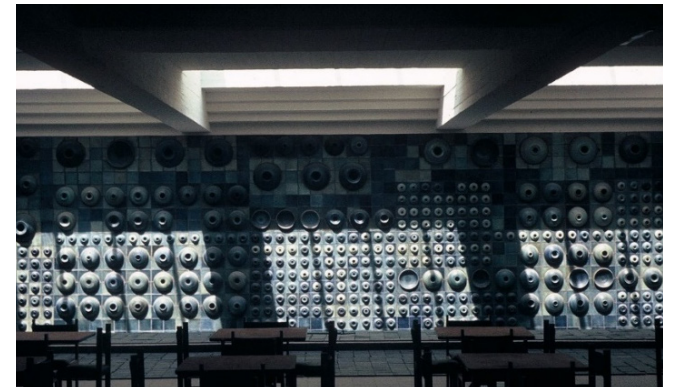


3 Τέλος, υπάρχουν έργα σε πορτοκαλί και καφέ αποχρώσεις, με χαραγμένες γραμμές, κάθετες και οριζόντιες, και κηλίδες πάνω στα πλακάκια. Αυτή η κατηγορία περιλαμβάνει ενδεικτικά τις επιτοιχίες κεραμικές συνθέσεις για το κτηριακό συγκρότημα της Shell και τη σύνθεση σε τοίχο ημιυπαίθριου χώρου στο ξενοδοχείο Ξενία στα λουτρά Κυλλήνης.



Πολύ χαρακτηριστικό των έργων της είναι η χρήση γραμμών και κηλίδων που άλλοτε τα χαράζει πάνω στις κεραμικές πλάκες και άλλοτε τα σχεδιάζει με μπαντανάδες.

Επίσης με την παρατήρηση των επιτοιχίων συνθέσεων της μπορεί να προκύψει και μια άλλη κατηγοριοποίηση των έργων της σε τρεις ενότητες, τα εσώγλυφα όπου έχουμε αφαίρεση του πηλού από την βασική επιφάνεια του κεραμικού φύλλου (βλ. Δημόσιο κτήριο First National Bank 1970), τα ανάγλυφα όπου έχουμε προσθήκη λίγου πηλού στην αρχική επιφάνεια (βλ. Επιτοιχία κεραμική σύνθεση για είσοδο κτηρίου γραφείων στο κέντρο της Αθήνας 1971) και τα εξώγλυφα όπου υπάρχει προσθήκη ολόκληρων κεραμικών στοιχείων, κατασκευασμένα κυρίως στον τροχό, (βλ. Μνημειακό επιτοιχίο σύνολο για το ξενοδοχείο «Porto Hydra»- 1970-1977)



## 4.2.2 Τεχνική/ Υλικά/ Χρώματα

### Τεχνική

Στην κεραμική τέχνη υπάρχουν πολλά μέσα δημιουργίας όπως ο τροχός, τα φύλλα, τα καλούπια και προφανώς το ανθρώπινο χέρι. Μελετώντας την δουλειά της Ελένης Βερναδάκη είναι ξεκάθαρο ότι η καλλιτέχνης τα αξιοποίησε όλα, με αποτέλεσμα να υπάρχει τεράστια ποικιλία στο έργο της.



Εικόνες 47-50: Κεραμικά Αντικείμενα



Ξενοδοχείο «Κέρνος» Μάλια της Κρήτη

Πιο συγκεκριμένα όμως, στις επιτοιχίες συνθέσεις φαίνεται ότι χρησιμοποιούσε φύλλα πηλού, για την βάση των πλακιδίων, και συνδυαστικά σε κάποια έργα της χρησιμοποιούσε επικουρικά τον τροχό ώστε να παράξει φόρμες που συμπληρώνουν την αρχική σύνθεση (π.χ. φόρμες που μοιάζουν με πιθάρια ή οικιακά σκεύη). Χαρακτηριστικό παράδειγμα αποτελεί η σύνθεση στο Ξενοδοχείο «Κέρνος» στα Μάλια της Κρήτης.



## Υλικά | χρώματα

Όσο αφορά τα υλικά που χρησιμοποιεί στα έργα της αρχικά επιλέγει να δουλεύει με κόκκινους **πηλούς υψηλής θερμοκρασίας** ενώ στη συνέχεια αρχίζει να δουλεύει με **λευκό πηλό από τη Μήλο**. Προτιμά **πάντα ελληνικούς πηλούς** και **ελληνικά υαλώματα** και όλη η δουλειά της στηριζόταν στην ιδεολογία ότι έπρεπε να δουλεύει με πράγματα που έβρισκε στην Ελλάδα.<sup>39</sup>

Έψηνε τους πηλούς υψηλά στα όρια τους. Για τα χρώματα χρησιμοποιούσε κυρίως οξείδια ενώ αργότερα άρχισε να αγοράζει και έτοιμα χρώματα. Έκανε πάντα μόνη της τα δικά της γυαλώματα / γκλαζούρες, για την εφυάλωση των έργων της, για αυτό και ήταν πάντα τόσο διαφορετικά τα αντικείμενά της.

Σε έργα που είχε αναλάβει η ίδια εξολοκλήρου παρατηρείται μια προτίμηση σε κάποια χρώματα, όπως αποχρώσεις του μπλε, του καφέ και του πορτοκαλί. Σε αυτά τα χρωματικά αποτελέσματα κατάφερε να φτάσει είτε χρησιμοποιώντας συγκεκριμένες γκλαζούρες είτε με τη χρήση μπαντανάδων.



Επιτοίχια σύνθεση από αίθουσα αναμονής διακεκριμένων προσωπικοτήτων του κρατικού αερολιμένα Αθηνών (ανατολικό Terminal)



Επιτοίχια σύνθεση από Δημόσιο κτήριο First National Bank-Πειραιάς

<sup>39</sup> <https://www.tovima.gr/2016/10/07/culture/eleni-bernadaki-panta-ithela-na-eimai-just-a-potter/>



**ΣΥΜΠΕΡΑΣΜΑΤΑ**



## 5. ΣΥΜΠΕΡΑΣΜΑΤΑ

Η Ελένη Βερναδάκη είναι μια καλλιτέχνις που **δημιούργησε σε πολλά πεδία**, ασχολήθηκε με χρηστικά αντικείμενα, κοσμήματα, γλυπτά, επιτοίχιες συνθέσεις και δεν έπαψε να πειραματίζεται με τα υλικά και τις ιδιότητες τους. Δεν έπεσε στο δίπολο χρηστικό-μη χρηστικό<sup>40</sup> αλλά δημιούργησε **ελεύθερα χωρίς όρια**.

Από τα μέσα της δεκαετίας του '50 έως και τα μέσα της δεκαετίας του '80 περίπου, κατά τη διάρκεια μιας γόνιμης τριακονταετίας υλοποιούνται πολλά εικαστικά έργα με σκοπό να κοσμήσουν δημόσια και ιδιωτικά κτήρια. Η Ελένη Βερναδάκη μέσα σε αυτό το πλαίσιο σχεδίασε και εκτέλεσε πολλές επιτοίχιες συνθέσεις από το 1960 έως και το 2004 με ιδιαίτερα πολλές αναθέσεις από το 1960 έως το 1975.

Ενδιαφέρον έχει ότι και στις δύο περιπτώσεις διατηρούσε μια εικαστική συνέπεια έχοντας ένα μοτίβο ως προς τα σχέδια που επέλεγε. Αυτό τουλάχιστον συμβαίνει στις επιτοίχιες συνθέσεις που ανέλαβε εξολοκλήρου η ίδια. Φαίνεται να προτιμά να σχεδιάζει μίνιμαλ σχέδια όπως γεωμετρικά σχήματα, γραμμές, κουκίδες. Ενίοτε επιλέγει να παίξει με την επιφάνεια του πηλού προσθέτοντας ή αφαιρώντας πηλό έτσι το έργο αποκτά και άλλες διαστάσεις και δημιουργούνται παιχνίδια φωτός στις επιφάνειες των κεραμικών πλακιδίων με αποτέλεσμα να δημιουργεί την εντύπωση ότι οι επιφάνειες «πάλλονται». Είναι αξιοσημείωτο ότι αξιοποιεί πολύ έξυπνα το υλικό και τις ιδιότητες του. Άλλο χαρακτηριστικό κάποιων έργων της είναι ότι τα πλακίδια δεν ταυτίζονται με το σχέδιο της σύνθεσης και δεν ήταν ξεκάθαρο που ξεκινούν και που τελειώνουν τα πλακίδια σε σχέση με το σχέδιο, αυτό έχει ως αποτελέσματα να δημιουργεί μια οφθαλμαπάτη στον παρατηρητή. Ενδιαφέρον έχει επίσης ότι δεν φοβήθηκε να πειραματιστεί με την κλίμακα των επιτοίχιων συνθέσεων.

Τέλος η Ελένη Βερναδάκη **συνδυάζει τη παραδοσιακή κεραμική με το μοντέρνο**. Παρόλου που η κεραμική τέχνη ήταν κυρίως λαϊκή και συνδεόταν άρρηκτα με μορφές και θεματικές παραδοσιακές<sup>41</sup>, όπως λ.χ. συμβαίνει στο έργο του Π. Βαλσαμάκη, εκείνη δημιουργεί μοντέρνα και σύγχρονα έργα. **Μέσω των επιτοίχιων συνθέσεων της εντάσσεται η κεραμική στην αρχιτεκτονική, έτσι η κεραμική ανανεώνεται σαν τέχνη και γίνεται κομμάτι της καθημερινότητας καθώς κοσμεί δημόσια και ιδιωτικά κτήρια, τα οποία αποκτούν ένα σήμα κατατεθέν και αποκτούν μια ταυτότητα.** Σε μια εποχή όπου αρχιτεκτονική και τέχνη είναι ανδροκρατούμενες και η κεραμική δεν έχει την ίδια αξία με τις υπόλοιπες τέχνες η Ελένη Βερναδάκη καταφέρνει να ξεχωρίσει με τα έργα της και να αφήσει το δικό της καλλιτεχνικό στίγμα.

<sup>40</sup> Αλεξάκη [2016], σ. 106

<sup>41</sup> Σταμέλος [1993], σ. 153

Όπως το θέτει η ίδια

*«Εγώ δεν είμαι κεραμίστρια, ούτε σπούδασα κεραμική. Σπούδασα just to be a potter. Αυτό! Διαφέρει και από τον αγγειοπλάστη και από τον κεραμίστα. Γι' αυτό και όταν μου λένε ότι είμαι κεραμίστα, διαφωνώ. Στην Αγγλία, όπου πήγα για σπουδές στην κεραμική, δεν έμεινα πάρα πολύ, γιατί αφενός δεν ήταν εφικτό να μείνω πολύ, αλλά και γιατί δεν με ενδιέφερε να πάρω δίπλωμα κεραμικής. Ήξερα ότι ήθελα να γίνω a studio potter. Και αυτό έγινα. Πολλές φορές, μερικοί με λένε γλύπτρια. Αλλά δεν είμαι ούτε αυτό. Ο γλύπτης είναι σαφώς κάτι άλλο. Είναι γεγονός ότι όσοι ασχολούνται σήμερα με τη δουλειά που έκανα εγώ, λένε ότι είναι κεραμίστες. Αν κοίταζε όμως κάποιος την περιγραφή μας στα παλιά βιβλία, θα έβλεπε ότι μας έλεγαν κεραμοπλάστες. Ωστόσο, όλοι έχουν βγάλει πια από τη μέση τον «πλάστη» και έχουν μείνει με την «κεραμική», ενώ είναι κεραμοπλάστες. Η λέξη «κεραμοπλάστης» είναι αυτή που εγώ προτιμώ. Αυτό σημαίνει «potter».*

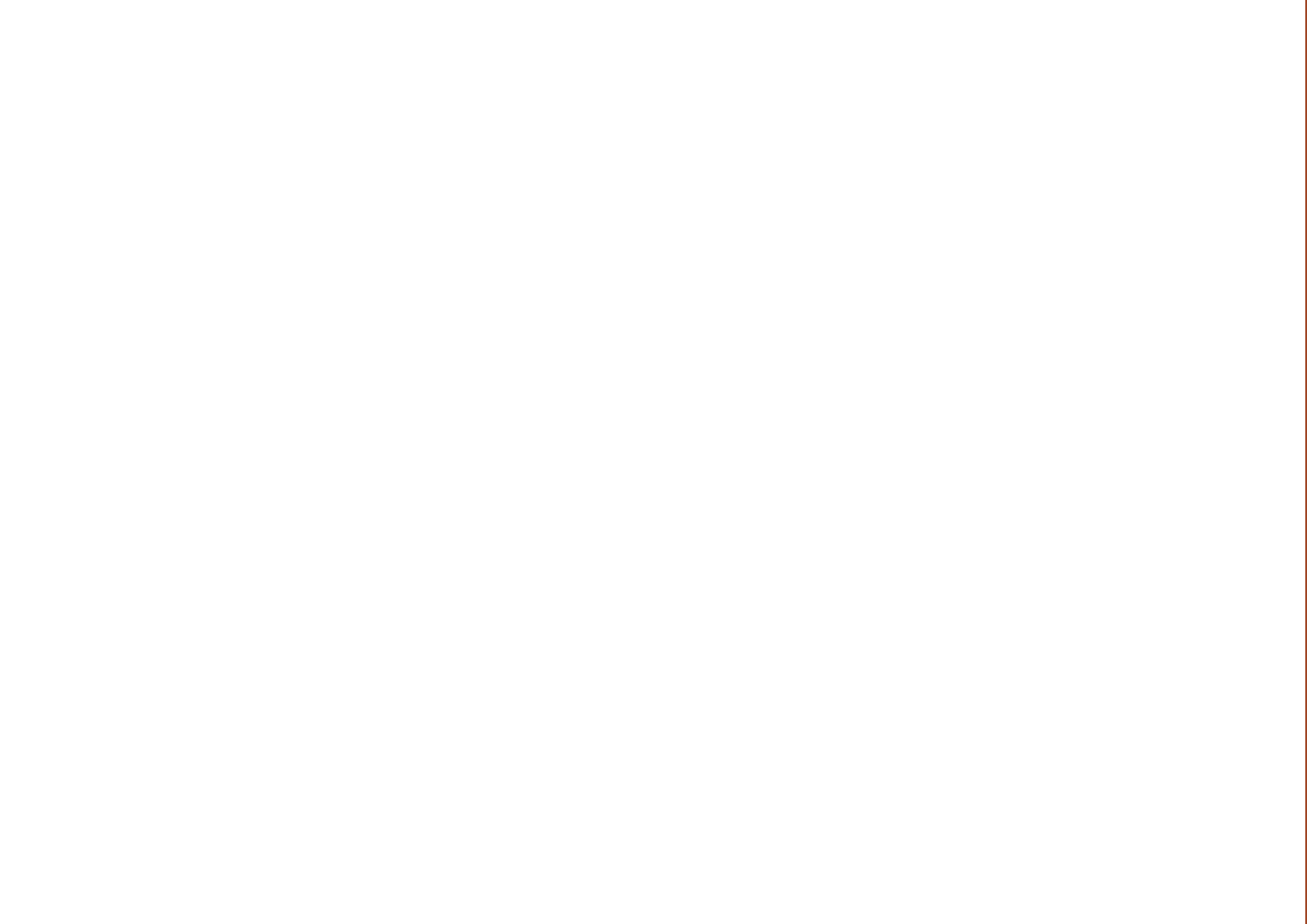
Παρά την αδιαμφισβήτητη αξία της δουλειάς της Ελένης Βερναδάκη στα πλαίσια της ερευνάς κατά την εκπόνηση της παρούσας εργασίας διαπιστώθηκε ότι το έργο της δεν έχει προβληθεί όσο του αξίζει. Καθώς τα έργα της δεν προστατεύονται επισήμως από κρατικούς φορείς, λίγα μόνο από αυτά έχουν σωθεί και ακόμα λιγότερα είναι επισκέψιμα σήμερα. Ελλιπής, παρά την αξιολογή προς την κατεύθυνση αυτή μελέτη της Ε. Αλεξάκη, μπορεί να χαρακτηριστεί και η τεκμηρίωση του έργου της Ε. Βερναδάκη.

**Ας ελπίσουμε ότι αυτά θα γίνουν σύντομα, όσο ακόμα είναι καιρός...**



Εικόνα 51: Η Ελένη Βερναδάκη στο εργαστήριό της







# ΒΙΒΛΙΟΓΡΑΦΙΑ



## Βιβλιογραφία

- Αλεξάκη [2016]: Ευγενία Αλεξάκη, Ελένη Βερναδάκη, Μουσείο Μπενάκη, Αθήνα 2016
- Φωτόπουλος [1988]: Βασίλης Φωτόπουλος (επιμ.), Γιάννης Μόραλης, Όμιλος Εταιριών Εμπορικής Τραπέζης, Αθήνα 1988
- Φιλιππίδης [2001]: Δημήτρης Φιλιππίδης, Μοντέρνα αρχιτεκτονική στην Ελλάδα, Μέλισσα, Αθήνα 2001
- Thomas [2020]: Zoë Thomas, «Women art workers and the arts and crafts movement», Manchester University Press, Manchester 2020
- Κιντή, Τουρνικιώτης, Τσιαμπάος [2013]: Β. Κιντή, Π. Τουρνικιώτης, Κ. Τσιαμπάος (επιμ.), Το μοντέρνο στη σκέψη και τις τέχνες του 20ού αιώνα, Αλεξάνδρεια, Αθήνα 2013
- Σταμέλος [1993]: Δημήτρης Σταμέλος, Νεοελληνική Λαϊκή Τέχνη, πηγές προσανατολισμοί και κατακτήσεις από τον ΙΣΤ΄ αιώνα ως την εποχή μας, Gutenberg, Αθήνα 1993
- Χαραλαμπίδης [2018]: Άλκης Χαραλαμπίδης, Η τέχνη του εικοστού αιώνα, University Studio Press, Θεσσαλονίκη 2018
- Peter [2008]: Gay. Peter, modernism: the Lure of Heresy from Baudelaire to Beckett and Beyond, W.W. Norton & Company, Νέα Υόρκη, 2008
- Κόγιας, Κιουτάχειας [2021]: Ντίνος Κόγιας, Ευθύμιος Κιουτάχειας, Αποτυπώσεις της ιστορίας στην κεραμική της Κιουτάχειας (τέλος 19ου- αρχές 20ού αιώνα), Μουσείο Μπενάκη, Αθήνα 2021
- Τσακαλόπουλος [2014]: Παναγιώτης Τσακαλόπουλος, Ανάγνωση της ελληνικής μεταπολεμικής αρχιτεκτονικής, Καλειδοσκόπιο, Αθήνα 2014

## Δημοσιευμένα άρθρα

- Εξαρχόπουλος – Κουρούκλης [2018]: Εξαρχόπουλος Θανάσης – Κουρούκλης Σάββας, «Όταν η τέχνη συναντά την αρχιτεκτονική», 21/05/2018  
<https://www.archetype.gr/blog/arthro/otan-i-techni-sinanta-tin-architektoniki>
- Odenthal [2023]: Kathleen Odenthal, «Finding meaning behind Art and architecture: An Analysis», 15/5/2023  
<https://owlcation.com/humanities/Deriving-Meaning-from-Art-and-Architecture>
- Ντάκουλα [2020]: Έλενα Ντάκουλα, «Πώς ήταν η ζωή στην Αθήνα τη δεκαετία του 1960;», Απρίλιος 9/4/2020  
<https://www.athensvoice.gr/life/life-in-athens/636214/60-prin-60-hronia/>
- Πανταζόπουλος [2023]: Γιάννης Πανταζόπουλος, «Εντεκα εμβληματικά έργα ζωγραφικής και γλυπτικής σε κτίρια της Αθήνας», 19/3/2023  
<https://www.lifo.gr/culture/design/enteka-emblimatika-erga-zografikis-kai-glyptikis-se-ktiria-tis-athinas>
- Θεοδωρίδου-Σωτηρίου: Λίλα Θεοδωρίδου-Σωτηρίου, Εγχώρια αρχιτεκτονική κεραμική στην Ελλάδα του Μεσοπολέμου: Θεματολογίες και εφαρμογές  
[http://teachers.cm.ihu.gr/theod/files/keramiki\\_mesopolemou.pdf](http://teachers.cm.ihu.gr/theod/files/keramiki_mesopolemou.pdf)
- Λουίζα-Μαρία Μπελεμέζη, Σωτήρης Καραχάλιος, Από την ζωγραφική στην αρχιτεκτονική- Γιάννης Μόραλης, Μάρτος 2012  
<https://issuu.com/sotk/docs/>\_\_\_\_\_

## Διαδικτυακές πηγές

- <https://www.catisart.gr/protasi-tis-kas-mendoni-na-kirychei-mnimeio-to-ergastirio-tis-keramoplastrias-elenis-vernadaki/>
- <https://el.wikipedia.org/wiki/%CE%9C%CE%BF%CE%BD%CF%84%CE%B5%CF%81%CE%BD%CE%B9%CF%83%CE%BC%CF%8C%CF%82>
- <https://pireorama.blogspot.com/2022/10/Kerameikos-Neo-Faliro.html>
- [https://el.wikipedia.org/wiki/%CE%A4%CE%BF%CF%85%CF%81%CE%B9%CF%83%CF%84%CE%B9%CE%BA%CF%8C\\_%CE%A0%CF%81%CF%8C%CE%B3%CF%81%CE%B1%CE%BC%CE%BC%CE%B1\\_%C2%AB%CE%9E%CE%B5%CE%BD%CE%AF%CE%B1%C2%BB](https://el.wikipedia.org/wiki/%CE%A4%CE%BF%CF%85%CF%81%CE%B9%CF%83%CF%84%CE%B9%CE%BA%CF%8C_%CE%A0%CF%81%CF%8C%CE%B3%CF%81%CE%B1%CE%BC%CE%BC%CE%B1_%C2%AB%CE%9E%CE%B5%CE%BD%CE%AF%CE%B1%C2%BB)
- <https://www.lifo.gr/culture/eikastika/eleni-bernadaki-i-koryfaia-ellinida-keramoplastria-se-mia-spania-synenteyxi-me-ti>
- <https://www.lifo.gr/now/entertainment/archisearch-lifetime-achievement-awards-2024-ta-fetina-brabeia-stoys-taso-mpiri>
- <https://www.liberal.gr/politismos/parartima-toy-moyseiou-neoteroy-ellinikoy-politismoy-ergastirio-keramikis-tis-e>
- <https://www.doma.archi/index/projects/katoikia-sto-kaboyri>
- <https://www.lifo.gr/culture/design/tehni-stin-eisodo-tis-athinaikis-polykatoikias-10-aristoyrgimata-poy-prepei-na>
- <https://www.doma.archi/index/projects/ionikh-trapeza-ypokatasthma-khfsias>
- <https://www.doma.archi/index/projects/2o-dhmotiko-sxoleio-kantzas>
- <https://www.tovima.gr/2016/10/07/culture/eleni-bernadaki-panta-ithela-na-eimai-just-a-potter/>

## Podcast

“Ελένη Βερναδάκη, κεραμοπλάστρια”, Οι αθηναίοι

(<https://www.lifo.gr/culture/eikastika/eleni-bernadaki-i-koryfaia-ellinida-keramoplastria-se-mia-spania-synenteyxi-me-ti> )

## Κατάλογος εικόνων

**Εικόνα 1:** Bell Edison Telephone Building στο Μπέρμιγχαμ, ένα κτίριο α-πό κόκκινοτούβλο και αρχιτεκτονική τερακότα του τέλους του 19ου αιώνα

[https://en.wikipedia.org/wiki/Architectural\\_terracotta#/media/File:Bell\\_Edison\\_Telephone\\_Building.jpg](https://en.wikipedia.org/wiki/Architectural_terracotta#/media/File:Bell_Edison_Telephone_Building.jpg)

**Εικόνα 2:** Βαβυλών. Η Πύλη της Ισάτ (575 π.Χ.) Βερολίνο Μουσείο Περγάμου

<https://blogs.e-me.edu.gr/kpatsialou/2021/10/05/2-mesopotamia-aigyptos/>

**Εικόνα 3:** Άρτα Ναός Αγίου Βασιλείου (τέλη 13ου αιώνα)

<https://www.religiousgreece.gr/fr/node/764>

**Εικόνα 4:** Πορτογαλία. Porto. Igreja do Carmo (18ος αι.) <https://www.queen.gr/spiti/deco/story/246647/azulejos-ola-osa-the-leis-na-matheis-gia-tin-portogaliki-texni-poy-anavlyzei-dimioyrgia>

**Εικόνα 5:** Κεραμική θερμάστρα (18ους αι)

<https://gr.pinterest.com/pin/2885187231955375/>

**Εικόνα 6:** Φωτογραφίες από εταιρία Κεραμικός <https://fa-elia-miet-polis.blogspot.com/2015/07/blog-post.html>

**Εικόνα 7:** «Τα Νεα». 1.2.1960, Ιστορικό Αρχείο «ΤΟ ΒΗΜΑ» & «ΤΑ ΝΕΑ»

**Εικόνα 8:** Α.Μαλικούτης, Κ. Κοντογόνης- 1961

<https://gnto.gov.gr/afisa/1961-synthesi/>

**Εικόνα 9:** Αμερικανική Πρεσβεία

<https://www.doma.archi/index/projects/amerikanikh-presbeia>

**Εικόνα 10:** Πολεμικό Μουσείο

[https://el.wikipedia.org/wiki/%CE%A0%CE%BF%CE%BB%CE%B5%CE%BC%CE%B9%CE%BA%CF%8C\\_%CE%9C%CE%B-%CF%85%CF%83%CE%B5%CE%AF%CE%BF\\_\(%CE%91%CE%B8%CE%AE%CE%BD%CE%B1\)](https://el.wikipedia.org/wiki/%CE%A0%CE%BF%CE%BB%CE%B5%CE%BC%CE%B9%CE%BA%CF%8C_%CE%9C%CE%B-%CF%85%CF%83%CE%B5%CE%AF%CE%BF_(%CE%91%CE%B8%CE%AE%CE%BD%CE%B1))

**Εικόνα 11:** Πάνος Βαλσαμάκης. Κεραμική σύνθεση σε εξώθυρα (1960).

Φωτογραφία: Πάρις Ταβιτιάν/LIFO

**Εικόνα 12:** Μαρία Σπέντζα. Κεραμική σύνθεση σε τοίχο εισόδου πολυκατοικίας στην οδό Αγίας Ζώνης στην Κυψέλη (1968).

Φωτογραφία: Πάρις Ταβιτιάν/LIFO

**Εικόνα 13:** Η Ελένη Βερναδάκη στο εργαστήριο της οδού Σόλωνος 20

Ευγενία Αλεξάκη, Ελένη Βερναδάκη, Μουσείο Μπενάκη, Αθήνα 2016, σελ. 33

**Εικόνα 14:** Με τον Γιάννη Μόραλη στο εργαστήριο στην Παλλήνη

<https://www.mononews.gr/politismos/mnimio-to-ergastiri-opou-i-keramistria-eleni-vernadaki-dimiourgise-aristourgimata>

**Εικόνα 15:** Εργαστήριο Ε. Βερναδάκη στην Παλλήνη 1974

Ευγενία Αλεξάκη, Ελένη Βερναδάκη, Μουσείο Μπενάκη, Αθήνα 2016, σελ. 53

- Εικόνα 16:** Αρχές της δεκαετίας του 1980 στο εργαστήριο στην Παλλήνη  
Ευγενία Αλεξάκη, Ελένη Βερναδάκη, Μουσείο Μπενάκη, Αθήνα 2016, σελ. 78-79
- Εικόνες 17:** Έργα από τη σειρά «Ολυμπιακά»  
Ευγενία Αλεξάκη, Ελένη Βερναδάκη, Μουσείο Μπενάκη, Αθήνα 2016, σελ. 402-403
- Εικόνα 18:** Η Ελένη Βερναδάκη στο εργαστήριό της, Κάντζα, 2015.  
Ευγενία Αλεξάκη, Ελένη Βερναδάκη, Μουσείο Μπενάκη, Αθήνα 2016, σελ. 73
- Εικόνα 19:** Εργαστήριο στην Κάντζα  
φωτογραφία από το αρχείο του Υπουργείου Πολιτισμού (Ιούνιος 2023)
- Εικόνα 20:** Τουριστικό περίπτερο «Διόνυσος»- Ελληνικού Οργανισμού Τουρισμού  
<https://miet.libsolution.gr/rec.aspx?id=700399>
- Εικόνα 21:** Κατοικία στη Φιλοθέη  
<https://arthrosyllektis.blogspot.com/2011/02/o.html>
- Εικόνα 22:** Αίθουσα αναμονής διακεκριμένων προσωπικοτήτων του κρατικού αερολιμέ-να Αθηνών (ανατολικό Terminal)  
<https://elenivernadaki.org/erga/arxitektonikes-efarmoges/>
- Εικόνα 23:** Διαμερίσματα στο κέντρο της Αθήνας  
<https://elenivernadaki.org/erga/arxitektonikes-efarmoges/>
- Εικόνα 24:** Κατάστημα της τράπεζας Citibank- Θεσσαλονίκη  
Λουίζα-Μαρία Μπελεμέζη, Σωτήρης Καραχάλιος, Από την ζωγραφική στην αρχιτεκτονική- Γιάννης Μόραλλης, Μάρτος 2012, σελ 46
- Εικόνα 25:** Δημόσιο κτήριο First National Bank- Πειραιάς  
Ευγενία Αλεξάκη, Ελένη Βερναδάκη, Μουσείο Μπενάκη, Αθήνα 2016, σελ. 46-47
- Εικόνα 26:** Επιτοιχίες κεραμικές συνθέσεις για εσωτερικούς και εξωτερικούς τοίχους του κέντρου αναψυχής του Ελληνικού Οργανισμού Τουρισμού  
Ευγενία Αλεξάκη, Ελένη Βερναδάκη, Μουσείο Μπενάκη, Αθήνα 2016, σελ. 418-419
- Εικόνα 27:** Οικία Ντόλλης Γουλανδρή, Καβούρι Αττικής  
<https://miet.libsolution.gr/rec.aspx?id=698165>
- Εικόνα 28:** Μνημειακό επιτοίχιο σύνολο για το ξενοδοχείο «Porto Hydra»- Ερμιόνη <https://elenivernadaki.org/erga/arxitektonikes-efarmoges/>
- Εικόνα 29:** First National Bank, κατάστημα Κολωνακίου  
Ευγενία Αλεξάκη, Ελένη Βερναδάκη, Μουσείο Μπενάκη, Αθήνα 2016, σελ. 426
- Εικόνα 30:** Επιτοιχία κεραμική σύνθεση για είσοδο κτηρίου γραφείων στο κέντρο της Αθήνας  
Ευγενία Αλεξάκη, Ελένη Βερναδάκη, Μουσείο Μπενάκη, Αθήνα 2016, σελ. 427- 428

**Εικόνα 31:** Επιτοίχιες κεραμικές συνθέσεις για το κτηριακό συγκρότημα της Shell  
Ευγενία Αλεξάκη, Ελένη Βερναδάκη, Μουσείο Μπενάκη, Αθήνα 2016, σελ. 430

**Εικόνα 32:** Σύνθεση σε τοίχο ημιυπαίθριου στο ξενοδοχείο «Ξενία» στα λουτρά Κυλλή-νης  
Αλεξάκη [2016], σελ. 430

**Εικόνα 33:** Επιτοίχια σύνθεση στην πρόσοψη της σχολής Μωραΐτη- Ψυχικό  
Φωτογραφίες από το γραφείο «Λίθου Συντήρησις ΕΠΕ» που ανέλαβε την συντήρηση

**Εικόνα 34:** Επιτοίχια σύνθεσης για το κτήριο της Ελληνικής Τράπεζας Βιομηχανικής Α-νάπτυξης  
[https://elenivernadaki.org/erga/arxitektonikes-efarmoges/#assets/images/erga/arxitektonikes-efarmoges/05\\_35.jpg](https://elenivernadaki.org/erga/arxitektonikes-efarmoges/#assets/images/erga/arxitektonikes-efarmoges/05_35.jpg)

**Εικόνα 35:** Ξενοδοχείο «Κέρνος» Μάλια της Κρήτης Ευγενία Αλεξάκη, Ελένη Βερναδάκη, Μουσείο Μπενάκη, Αθήνα 2016, σελ. 434-437

**Εικόνα 36:** Ξενοδοχείο «Αστήρ» Βουλιαγμένη

**Εικόνα 37:** Κατοικία επί της οδού Ναβαρίνου 11 στην Αθήνα  
<https://www.lifo.gr/culture/design/tehni-stin-eisodo-tis-athinaikis-polykatoikias-10-aristoyrgimata-poy-prepei-na>

**Εικόνα 38:** Οικία Θόδωρου Αγγελόπουλου, Ψυχικό  
<https://assets.in.gr/assetservice/Image.ashx?c=17271701&r=0&p=0&t=0&q=100&v=1&s=1&w=1000>

**Εικόνα 39:** Κατάστημα Ιονικής Τράπεζας  
Ευγενία Αλεξάκη, Ελένη Βερναδάκη, Μουσείο Μπενάκη, Αθήνα 2016, σελ. 440  
φωτογραφίες από προσωπικό αρχείο (Ιούνιος 2023)  
<https://www.archisearch.gr/interviews/eso-2024-down-to-earth-archisearch-lifetime-achievement-awards-eleni-vernadaki/>

**Εικόνα 40:** Κατάστημα της Ιονικής τράπεζας στην Κηφισιά  
<https://www.doma.archi/index/projects/ionikh-trapeza-ypokatasthma-khfsias>

**Εικόνα 41:** Επιτοίχιες κεραμικές συνθέσεις για εξωτερικούς τοίχους διαμερίσματος στην Αθηνά  
Ευγενία Αλεξάκη, Ελένη Βερναδάκη, Μουσείο Μπενάκη, Αθήνα 2016, σελ. 445

**Εικόνα 42:** Κεραμική σύνθεση δαπέδου για κατοικία στο Θησείο  
Ευγενία Αλεξάκη, Ελένη Βερναδάκη, Μουσείο Μπενάκη, Αθήνα 2016, σελ. 446

**Εικόνα 43:** Σύνθεση τοίχου στο νέο Δημαρχιακό Μέγαρο  
<https://miet.libsolution.gr/rec.aspx?id=700515>

**Εικόνα 44:** Σύνθεση στην οικία Νέζη Θρακομακεδόνες  
Ευγενία Αλεξάκη, Ελένη Βερναδάκη, Μουσείο Μπενάκη, Αθήνα 2016, σελ. 447

**Εικόνα 45:** Σύνθεση στο σταθμό «Πανεπιστήμιο»  
[http://micro-kosmos.uoa.gr/gr/magazine/ergasies\\_foititon/ettap/2013-14/metro/panepistimio1.htm](http://micro-kosmos.uoa.gr/gr/magazine/ergasies_foititon/ettap/2013-14/metro/panepistimio1.htm)

**Εικόνα 46:** Επιτοίχια σύνθεση πίσω από το μπαρ της πισίνας- ξενοδοχείο «Hilton»- Αθήνα  
Φωτογραφίες από το γραφείο «Λίθου Συντήρησις ΕΠΕ» που ανέλαβε την συντήρηση

**Εικόνες 47-50:** Κεραμικά αντικείμενα  
<https://elenivernadaki.org/erga/>

**Εικόνα 51:** Η Ελένη Βερναδάκη στο εργαστήριό της  
<https://www.lifo.gr/culture/eikastika/eleni-bernadaki-i-koryfaia-ellinida-keramoplastria-se-mia-spania-synenteyxi-me-ti>







